



Generalitat
de Catalunya

Procés participatiu Pla Director Urbanístic d'Activitat Econòmica Logis Empordà

Informe de resultats de la sessió

Itinerari participatiu

El Far d'Empordà, 7 de juny de 2024

participa.gencat.cat

Unitat impulsora del procés participatiu

Direcció General d'Ordenació del Territori i Urbanisme – Departament de Territori

Institut Català del Sòl (INCASÒL)

Unitat que acompanya

Gabinet tècnic del Departament de Territori – Unitat de participació

Ajuntaments de Vilamalla i del Far d'Empordà

Empresa que redacta l'informe i dinamitzadora

ARC Mediació Ambiental

Contingut

1. Introducció	8
1.1. Antecedents i context.....	8
1.2 Objectius del procés participatiu	8
1.3 Eixos del procés participatiu	9
2. Assistència i participació	10
2.1 Perfil dels participants.....	10
2.2 Llistat d’entitats participants	10
3. Desenvolupament de la sessió	11
4. Visionat dels vídeos	13
5. Aportacions de les persones participants.....	15
5.1. Aportacions generals.....	15
5.2. Preocupacions i aportacions relacionades amb els eixos del procés participatiu	16
5.2.3. Aportacions relacionades amb la reserva de sòl per la estació intermodal	19
5.2.4. Aportacions relacionades amb el procediment d’elaboració	20
6. Tancament de la sessió i properes passes	22
Annex 1. Buidatge de les fitxes de l’activitat.....	23
Annex 2. Document repartit al finalitzar la sessió preparat per una part del veïnatge.	
.....	25

1. Introducció

El Departament de Territori, INCASÒL i els Ajuntaments del Far d'Empordà i de Vilamalla, obren a la ciutadania el debat sobre el Pla Director Urbanístic d'Activitat Econòmica LOGIS Empordà (PDUAELE), que permetrà ordenar aquest àmbit ubicat al centre de la plana de l'Alt Empordà. Això suposa uns reptes i unes oportunitats que entre totes les persones i entitats implicades hauran d'identificar conjuntament.

1.1. Antecedents i context

Es tracta d'una zona amb diversos sectors industrials de referència supracomarcal i estacions de tren a Vilamalla i estació intermodal al sector Empordà Internacional. L'objectiu del PDUAELE és ampliar els sectors industrials i logístics, reservar els terrenys destinats a les infraestructures ferroviàries previstes a l'estudi informatiu, i millorar les infraestructures associades necessàries. Tot això s'emmarca dins l'Estratègia Territorial per a la localització de nous sectors d'activitat econòmica a Catalunya, del Pacte Nacional per la Indústria 2022-2025, que vol relançar i transformar el model industrial del país i, per últim, dins l'estratègia logística per a la internacionalització de l'economia catalana 2020-2040.

El tràmit d'elaboració del PDUAELE es va iniciar l'any 2013, a iniciativa del Conseller de Territori i Sostenibilitat, i es va encarregat la seva redacció a la Direcció General d'Ordenació del Territori i Urbanisme, amb la participació dels Ajuntaments afectats. L'any 2023, es demana la col·laboració de l'Institut Català del Sòl (INCASÒL) en la redacció íntegra del PDUAELE.

L'INCASÒL passa a ser l'encarregat de redactar l'avanç del PDUAELE on s'estableixen un seguit d'objectius i l'encaix de l'àmbit d'actuació (Document d'objectius i propòsits generals). A més, el document d'avanç també incorpora el Document Inicial Estratègic (DIE), que té per objecte realitzar una anàlisi de la incidència ambiental del PDUAELE. Aquesta documentació està disponible al [portal participa.gencat.cat](http://portal.participa.gencat.cat).

1.2 Objectius del procés participatiu

L'objectiu general del procés participatiu és recollir les propostes ciutadanes perquè puguin ser avaluades per les institucions competents (INCASÒL i Departament de Territori) i estudiar la seva viabilitat d'incloure-les al projecte. A la finalització del procés, hi haurà un retorn a la ciutadania de les conclusions del procés participatiu.

El principal objectiu és reflexionar conjuntament la potenciació del LOGIS Empordà en base a la intermodalitat i com s'ha de relacionar amb el territori. La diagnosi col·lectiva de la situació actual (preexistències) i dels reptes i propostes de futur serà tingut en compte per la següent fase del PDU on caldrà concretar el planejament.

En aquest context, els objectius específics del procés participatiu, són:

- Explorar les oportunitats i reptes del planejament.
- Detectar les preexistències que poden actuar com a condicionants del planejament.

- Identificar els valors ambientals, paisatgístics, patrimonials i culturals.
- Conèixer les preferències dels diferents actors en relació a la proposta del Pla.
- Identificar les necessitats que puguin ser recollides pel Pla.
- Estudiar la incorporació d'altres àmbits susceptibles de poder ser incorporats com a espais de transformació del PDU.

1.3 Eixos del procés participatiu

Per tal que el debat sigui organitzat, cal endreçar temàticament les qüestions a debatre per facilitar la comprensió i l'obtenció de resultats tangibles i útils per a la presa de decisions.

Amb aquest objectiu es proposen els següents eixos de debat que serviran per estructurar la informació que es lliurarà o que es posarà a disposició dels participants al llarg del procés de participació:

- Eix 1 Les oportunitats i els reptes del PDU LOGIS Empordà en el model econòmic i social del territori.
- Eix 2 Els valors ambientals, paisatgístics, patrimonials i culturals (valors a tenir en compte i factibilitat de les mesures per preservar-los).
- Eix 3 La nova activitat econòmica: Tipologia d'usos i emplaçaments, intensitats, condicions d'edificació, espais lliures, equipaments,...
- Eix 4 El PDU Logis Empordà i la mobilitat quotidiana i propera.

2. Assistència i participació

2.1 Perfil dels participants

A l'itinerari participatiu es van recollir les dades de procedència d'un total de 58 persones (51 participants, 4 de l'organització i 3 de l'equip de dinamització). Tot i això, podem dir que hi havia més de 70 persones participants, ja que algunes persones van entrar quan la sessió ja portava una estona iniciada i no tothom es va inscriure formalment.

Taula 0.1. Procedència de les persones inscrites

Municipi	Nombre de participants (persones)	% participants
El Far d'Empordà	24	47%
Vilamalla	10	20%
Siurana	7	14%
Fortià	2	4%
Garrigàs	2	4%
Tonyà	3	6%
Altres	3	6%
Total	51	100%

2.2 Llistat d'entitats participants

En general, tothom es va inscriure com a particular, no com entitat. Només tenim constància de l'assistència de persones dels Ajuntaments de Vilamalla, El Far d'Empordà, Garrigàs, Fortià i Siurana.

3. Desenvolupament de la sessió

La Sessió informativa es va celebrar el dia 7 de juny, de 17.30 a 19.30 hores al Centre Cívic del Far d'Empordà. A la sessió s'havia previst veure uns vídeos fets amb un dron i posteriorment realitzar un recorregut per diferents punts de l'àmbit del PDUAELE. Una vegada feta la presentació dels vídeos, es van plantejar força dubtes sobre l'abast del procés i l'interès de visitar els llocs proposats a l'itinerari i es va decidir reorientar la sessió i donar opció a les persones participants a expressar els seus dubtes i neguits restant tota l'estona al centre cívic. De fet, les dues raons principals per fer aquest canvi van ser:

- Elevat nombre d'intervencions que es van realitzar en clau d'ombra sobre el PDUAELE i sobre el model de desenvolupament proposat. Es tractava de temes que excedien dels eixos del debat segons el marc de referència presentat a les corresponents sessions informatives. Calia però deixar aquest espai, especialment perquè la documentació completa del PDUAELE es va posar a disposició al dia següent de la sessió informativa i és amb aquesta documentació i la visualització de les imatges del dron, que es podia entendre l'abast real de la planificació.
- Elevat nombre d'assistents. Inicialment s'havien inscrit 27 persones. Era un nombre de persones que es considerava factible per poder fer un recorregut aprofitant els vehicles disponibles, tant de l'organització com de particulars. La presència en sala de més de 70 persones, dificultava logísticament la realització d'una sortida de camp amb els recursos i dinàmiques previstes per la meitat de persones.

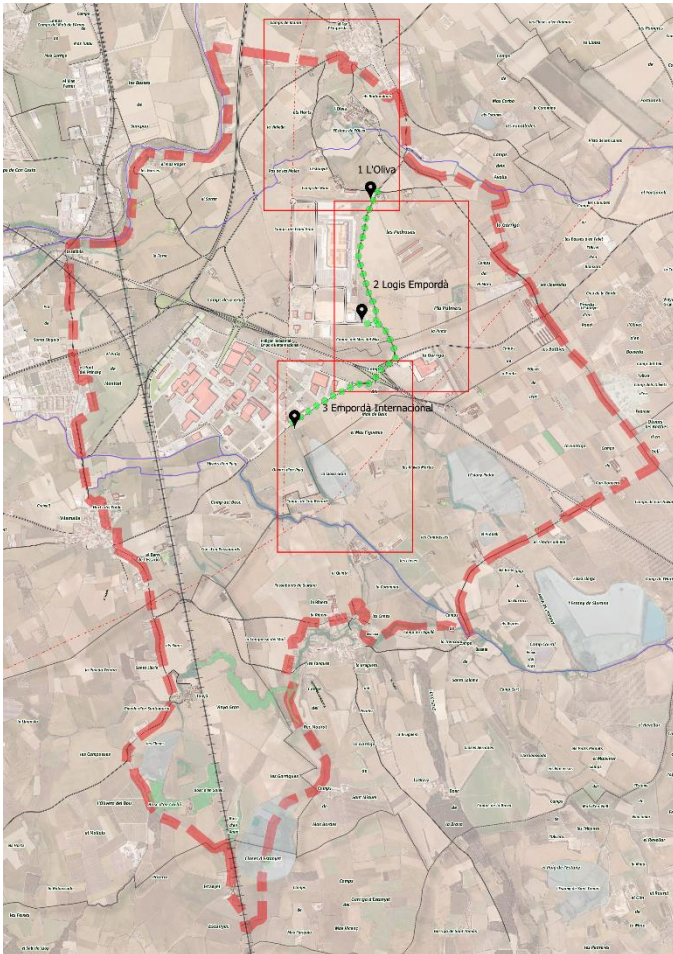
En qualsevol cas, els objectius de la sessió eren bàsicament els següents:

- Reconèixer l'àmbit territorial del PDUAELE, identificant els principals valors de l'espai, així com els punts crítics.
- Generar diàleg sobre alguns aspectes a preservar: valors paisatgístics, ambientals, patrimonials.
- Recollir la visió de les persones participants sobre les activitats que es realitzen actualment al territori i les que s'imaginen que es podrien implementar.

Para assolir aquests objectius, la sessió s'havia organitzat segons la següent estructura:

- Visionat dels vídeos fets amb el dron. Aspectes generals a destacar del territori.
- Primera parada prop del nucli de l'Oliva. Debat sobre els valors paisatgístics i patrimonials de l'àmbit del PDUAELE.
- Segona parada al Logis Empordà. Debat sobre les activitats que es desenvolupen al territori i sobre les que potencialment es podrien desenvolupar.
- Tercera parada a l'Empordà Internacional. Debat sobre els valors ambientals més importants de l'àmbit del PDUAELE.

L'esquema de l'itinerari era el següent:



17.30 h. Centre cívic El Far d'Empordà

- Reconeixement de l'àmbit a través dels vídeos fets amb el dron.
- Elements destacables de les imatges del dron.

18.30 h. Nucli de l'Oliva

- Identificació dels valors del paisatge i patrimonials.
- Observació del contrast entre el sòl no urbanitzable i el sector urbà del Logis.

19.15 h. Logis Empordà

- Coneixement de la zona on es vol ampliar l'activitat.
- Reflexió sobre les oportunitats i reptes del PDU.

20.00 h. Empordà Internacional

- Reconeixement dels valors naturals.

4. Visionat dels vídeos

L'equip de dinamització va donar la benvinguda a les persones assistents, agraint la seva participació i mostrant la seva satisfacció per l'elevada afluència.

Es va explicar que, abans de sortir a fer l'itinerari, es volia fer una presentació global de tot l'àmbit del PDUAELE, per acabar de reconèixer el territori i mostrar els diferents sectors a desenvolupar. En concret, es van poder veure 4 vídeos, que es troben disponibles al portal participa.gencat.cat a l'apartat de [documentació](#).

Una vegada es van presentar els vídeos, es van fer algunes observacions generals al plantejament de l'itinerari:

1. Sobre l'elecció dels punts de parada de l'itinerari.

Les tres parades de l'itinerari voregen el perímetre dels sectors ja ocupats pel Logis Empordà i l'Empordà Internacional. Es considera que, posats a reconèixer l'àmbit del PDUAELE, en comptes de visitar un espai que ja tothom coneix, s'havia d'haver escollit punts crítics on es visualitzessin les afectacions reals que hi haurà sobre el territori, les zones noves a desenvolupar i la zona de reserva per la estació intermodal. En relació a aquesta intervenció, es comenta:

- Hi ha una part de l'àmbit que possiblement es veurà millor des de les imatges del dron que des del terreny, ja que són superfícies molt amples i planes que amb la vista aèria prèvia es poden visualitzar millor.
- Una de les raons per escollir els punts de parada era justament per veure el contrast entre la part que ja s'ha urbanitzat recentment i la part que no ho està i es preveu fer a través d'aquest PDUAELE. Això permetria visualitzar més clarament els valors a preservar (tant a nivell paisatgístic, ambiental com patrimonial). No obstant això, es reconeix que també hi cabia anar directament al mig dels sectors nous a desenvolupar.
- També es recorda que l'itinerari plantejat es va acordar amb el grup motor del procés i fins avui, l'organització no havia rebut cap suggeriment de modificació sobre la proposta inicial que estava anunciada públicament.

2. Aclarir i visualitzar exactament els sectors nous de desenvolupament sobre les imatges del dron.

Es considera que seria bo poder visualitzar, sobre les imatges del dron, els sectors nous a desenvolupar, ja que seria la manera de veure les afectacions sobre el territori i l'abast de la planificació. En relació a aquesta intervenció, es comenta:

- Sobre el vídeo no s'ha fet aquesta delimitació, però, parant el vídeo als punts on es va demanant, s'assenyalen els diferents sectors, entre ells, el sector del Far d'Empordà que preocupava més, en concret, el sector de les aproximadament 70 hectàrees repartides entre terme municipal del Far d'Empordà i Vilamalla (a l'entorn de la GI-8594) i els sectors davant la reserva de sòl per les infraestructures ferroviàries, dins del terme municipal de Vilamalla.

- Si que es pot veure sobre l'ortofotomapa. Per això, es lliuren uns quants mapes en A3 per tal que es vegi bé la localització dels nous sectors, es presenta el mateix mapa en gran sobre la pantalla i s'ensenya el mapa A0 que es pot consultar a la taula de l'entrada.

5. Aportacions de les persones participants

Tal com s'ha explicat a l'apartat 3, des de l'organització es va decidir romandre en el centre cívic per mirar d'aclarir dubtes que van quedar pendents de la sessió informativa i es van respondre les qüestions tècniques o relacionades amb el procés plantejades. En relació als dubtes sobre la dimensió més de política pública d'aquest projecte, que es planteja com d'interès general a escala de país, els tècnics presents traslladaran tot aquest qüestionament als equips directius del Departament de Territori i Incasòl.

Per tal de poder fer una lectura fàcil, s'han endreçat les aportacions en diferents apartats. A més, es recull a l'*annex 1* les aportacions literals fetes per escrit als 7 qüestionaris retornats dels 50 que es van lliurar.

5.1. Aportacions generals

3. No tothom comparteix el model de desenvolupament econòmic que porta implícit aquest pla director urbanístic.

Es plantegen varis dubtes i neguits al voltant del model de desenvolupament econòmic que porta implícit aquest planejament. En comptes de potenciar activitats que s'estan duent a terme d'una manera valenta al territori (com pot ser el turisme o l'agricultura que estan sobrevivint tot i el creixement que darrerament hi ha hagut del terreny industrial i logístic) i de mantenir espais naturals de gran valor (com ara les closes), es planteja un model de desenvolupament econòmic basat en grans polígons amb grans parcel·les. Aquest model s'hauria de sotmetre a debat, ja que no tothom el comparteix i hi ha persones que consideren que no és el que cal per assolir els reptes actuals. En relació a aquesta intervenció, es comenta:

- A la sessió informativa del 16 de maig es va intentar deixar clar el marc de referència del procés participatiu i quins eren els marges i límits del debat. En aquest sentit, encara que s'entén que no tothom ha d'estar d'acord en el model econòmic implícit en aquest PDUAELE, és un aspecte que s'haurà de plantejar a través d'altres vies, però no a través d'aquest procés participatiu. No obstant això, es recolliran totes les inquietuds, preocupacions i neguits que surtin en aquesta sessió, però la resta de trobades programades s'haurien de centrar en els eixos del debat del procés.
- S'insisteix que un dels objectius del procés és que sigui transparent i que hi hagi suficient informació per tal que la ciutadania pugui dir la seva. També es comenta que hi ha d'altres procediments urbanístics que no s'han obert aquesta possibilitat de participació.
- Per últim, s'explica que el procediment d'aprovació del PDUAELE, a més del procés de participació que s'està desenvolupant ara, té altres moments on la ciutadania podrà participar a través d'un període d'al·legacions. Es remet a la documentació del procés que està disponible al portal participa.gencat.cat.

5.2. Preocupacions i aportacions relacionades amb els eixos del procés participatiu

4. Preocupen les afectacions sobre el paisatge i sobre els valors naturals que tindrà el desenvolupament proposat.

Traslladen que amb les imatges dels vídeos preses pel dron, es pot veure clarament els impactes sobre el paisatge de les intervencions urbanístiques i l'ocupació del sòl amb els polígons que s'han fet fins ara, que han transformat el paisatge i haurien d'haver tingut més consideració amb l'entorn. També preocupa com afectaran aquests creixements de l'activitat econòmica sobre els valors naturals, especialment sobre els aiguamolls. En relació a aquesta intervenció, es comenta:

- Que hi ha un eix del debat (l'eix 2 sobre els valors ambientals, paisatgístics, patrimonials i culturals) on es podria encaixar el debat sobre aquest tema i que una de les sessions participatives (la del dia 19 de juny) es centrarà en aquest eix.

5. Interès paisatgístic de tot el territori, amb elevat risc que sigui malmès per una intervenció com aquesta.

Al parlar de valors paisatgístics i patrimonials, es considera que s'ha de donar un tractament global a tot un territori d'elevat interès paisatgístic, on actualment encara hi ha un mosaic d'explotacions agroramaderes, camins rurals i corredors ecològics. Es parla que, per exemple, el veïnat de l'Oliva està envoltat d'aiguamolls. S'explica que fa uns anys s'havien organitzat en plataformes per defensar els Aiguamolls i ara s'hauran d'organitzar per salvaguardar aquest paisatge preciós amb un vincle emocional molt fort per part dels seus habitants. Són zones on fa 150 anys hi havia aiguamolls i, el que s'hauria de fer en zones com aquestes (i més en temps de sequera) és un pla per protegir-les. En relació a aquesta intervenció, es comenta:

- Que hi ha un eix del debat (l'eix 2 sobre els valors ambientals, paisatgístics, patrimonials i culturals) on es podria encaixar el debat sobre aquest tema.

6. No s'entén perquè s'ha inclòs, dins de l'àmbit territorial del PDUAELE, la població de l'Oliva.

No s'entén que la població de l'Oliva estigui inclosa dins del límit de la planificació, essent que es tracta d'un nucli habitat amb uns valors rurals i ambientals. En relació a aquesta intervenció, es comenta:

- Encara que el veïnat de l'Oliva estigui dins l'àmbit d'estudi del PDUAELE, no es contempla cap actuació de desenvolupament d'activitat econòmica.

7. Amb la documentació facilitada no es visualitza l'impacte real sobre el territori: es proposa il·lustrar l'alternativa escollida dins el PDUAELE amb uns renders amb la visió de com quedaria

De cara a que la ciutadania sigui conscient de com quedarà el territori una vegada s'implementi el planejament del PDUAELE, es demana que es faci un render. Això permetrà tenir una visió més realista dels canvis del territori amb les diferents intervencions. Es parla, entre altres indrets que es poden veure afectats per la construcció de l'estació intermodal, el de l'ermita de Santa Llúcia. Amb una projecció render, es poden visualitzar d'una manera més realista aquest tipus d'intervencions. En relació amb això, es comenta:

- L'àmbit de la reserva no és definitiu. Serà l'Estudi Informatiu de la Terminal qui fixarà la dimensió i paràmetres de la infraestructura.

8. Preocupa si s'ha considerat l'impacte hídric que aquest creixement de l'activitat econòmica industrial pot suposar a una zona amb greus problemes d'aigua

Es vol saber si s'ha fet algun tipus d'estudi de l'impacte hídric que pot suposar per l'agricultura el creixement de l'activitat industrial, molt consumptiva en l'ús de recursos com l'aigua, especialment amb els grans problemes d'aigua que hi ha actualment en aquest territori (i que ja està afectant al sector primari). No es veu clar com es farà compatible un creixement tant elevat de l'activitat industrial amb el manteniment de l'activitat agroramadera. En relació a aquesta intervenció, es comenta:

- No es pot aprovar un PDU si no es pot garantir l'abastiment d'aigua i per això, una vegada s'aprovi inicialment, es sol·licitaran informes a diferents organismes, entre altres, a l'Agència Catalana de l'Aigua.
- Paral·lelament al tràmit urbanístic, també s'ha iniciat el procediment d'avaluació ambiental estratègica, que haurà de contemplar aquests aspectes.
- S'explica també que l'elaboració del PDU té diferents fases (avanç, aprovació inicial i aprovació definitiva). En aquest moments es fan uns estudis preliminars i ja s'han detectat algunes mancances. Però l'aprovació inicial ja incorporarà un estudi d'inundabilitat, un estudi de mobilitat i un dels recursos hídrics (que dirà quina despesa hidràulica comportarà aquest desenvolupament i l'origen del recurs -1).
- En tot cas, es recolliran els dubtes que surtin i es veurà de quina manera es pot donar resposta, si a alguna de les trobades previstes o si d'una altra manera.

¹ Davant d'aquesta resposta tècnica, es fa una aportació arrel de la possibilitat que l'aigua vingui del pantà de la Boadella, indicant que quan es va construir, era per abastir la població de Figueres i per regar una part de l'Empordà i difícilment es pot pensar en recórrer a aquesta font per fer noves captacions per altres activitats.

9. Sorprenen que, a la documentació publicada, només es digui que hi ha 3 explotacions agràries afectades.

De la lectura de la documentació publicada, s'ha vist que només surten 3 explotacions agrícoles afectades quan el territori està ple d'activitat agroramadera. En relació a aquesta intervenció, es comenta:

- Això és una part del que es demana a través d'aquest procés, que la ciutadania, amb el seu coneixement del territori, identifiqui els elements patrimonials que consideren més rellevants i que potser no estan prou reflectits dins del document.

10. No s'entén que dins d'un PDU com aquest no es parli de mobilitat.

El PDUAELE hauria de mostrar el model de mobilitat i d'infraestructures viàries que implica. No hi ha cap plànol on es parli de les infraestructures viàries. En relació a aquesta intervenció, es comenta:

- Com en el cas dels recursos hídrics, s'explica que l'elaboració del PDU té diferents fases (avanç, aprovació inicial i aprovació definitiva) i que l'aprovació inicial incorporarà, entre d'altres, un estudi de mobilitat on es veurà si la infraestructura que hi ha actualment amb els accessos existents, tenen prou capacitat pels nous creixements o si s'han d'ampliar.
- Però tot això no es pot concretar fins no disposar dels estudis corresponents.
- També es recorda que un dels eixos del debat (eix 4) es centrarà en els aspectes de mobilitat. Sobre aquest eix es parlarà el dia 26 de juny.

11. Preocupen les conseqüències socials del creixement d'activitat econòmica al territori

A més dels efectes de la estació intermodal, també preocupen els impactes socials dels nous desenvolupaments sobre unes poblacions de caràcter merament rural, entre altres: com els nous creixements podran disposar dels serveis i infraestructures que requeriran o com es podrà respondre a les necessitats d'habitatge que comportarà un creixement de l'activitat econòmica.

12. No s'acaba de veure on està l'interès real i la tipologia d'activitat que hi ha darrera aquest creixement d'activitat econòmica.

El dia de la sessió informativa es va dir que hi havia peticions de grans empreses que volien instal·lar-se aquí però no es va dir exactament de quines empreses es parlava i de quina tipologia d'activitats volien implementar en aquest territori. En relació a aquesta intervenció, es comenta:

- Aquest tema es podria tractar dins l'eix 3 de debat que es centra justament en parlar de la nova activitat econòmica.

5.2.3. Aportacions relacionades amb la reserva de sòl per la estació intermodal

13. No s'expliquen les conseqüències de la ubicació d'una estació intermodal ferroviària en aquest àmbit.

Es considera que no queda molt clar, de cara a la ciutadania, les conseqüències que tindrà la ubicació d'una estació intermodal ferroviària en aquest àmbit. Es parla de diferents impactes, especialment sobre la mobilitat general de tots els pobles de l'entorn, que no estan actualment preparats a nivell d'infraestructures per assolir el canvi de mobilitat que suposarà l'estació intermodal. No es parla de les infraestructures viàries que es requeriran per poder fer el canvi de mobilitat degut a la estació (i que amb l'anterior ubicació al Far d'Empordà sí que estaven més garantides). Per una altra banda, no s'entén com s'ha decidit el canvi d'ubicació de l'estació intermodal del Far d'Empordà a Vilamalla/Garrigàs, si depèn d'una altra administració. En relació a aquesta intervenció, es comenta:

- El PDUAELE no és l'instrument que desenvolupa la proposta de l'estació intermodal ferroviària, tan sols fa una reserva del sòl per tal que no es puguin implantar altres tipus d'infraestructures (com ara granges, edificacions, instal·lacions solars, ...) mentre no es decideixi si s'instal·la o no l'estació ferroviària.
- CIMALSA, empresa pública de la Generalitat de Catalunya, encarregada de la promoció, el desenvolupament i la gestió d'infraestructures i centrals per al transport de mercaderies i la logística, és la entitat encarregada de fer l'estudi informatiu per trobar la millor solució ferroviària per instal·lar l'estació intermodal. Ara mateix, es tracta d'una reserva de sòl, però les línies no estan tancades, ja que no s'ha finalitzat l'estudi.
- L'estudi informatiu que està fent CIMALSA tindrà el seu procediment d'aprovació i es podran presentar al·legacions.

14. Els municipis de Vilamalla i de Garrigàs es veuen afectats ja per la reserva de sòl per la estació intermodal

Encara que, tal com s'ha explicat el PDUAELE només fa una reserva de sòl per la estació intermodal, això ja implica afeccions al territori (com ara les que s'han descrit d'impossibilitat algunes iniciatives per si finalment es desenvolupa l'estació intermodal). Per això, és lògic que s'hagi d'informar als municipis afectats directament (tant a Vilamalla com a Garrigàs).

15. No s'acaba d'entendre que a les tres alternatives es plantegi la mateixa ubicació per fer la reserva de sòl per la estació intermodal.

Excepte en el cas de l'alternativa 0, la resta d'alternatives només parlen d'una ubicació per fer la reserva de sòl per la estació intermodal. Es considera que hi hauria d'haver tres alternatives diferents per aquesta ubicació. En relació a aquesta intervenció, es comenta:

- INCASÒL només fa, dins el PDUAELE, una reserva de sòl, però no té la potestat per instal·lar la terminal ferroviària. És CIMALSA qui ha d'avaluar les alternatives i serà en el marc de l'estudi informatiu que està fent que es podran presentar les alegacions corresponents.

5.2.4. Aportacions relacionades amb el procediment d'elaboració

16. S'han mantingut al marge de les decisions a alguns Ajuntaments que també es veuran afectats per aquesta planificació.

Per part de representants d'alguns ajuntaments presents a la sala (Garrigàs, Fortià,...) es va explicar que fins ara no havien estat als espais on s'ha avançat en aquest planejament i que consideren també afecta als seus municipis. Les afeccions van des de l'ocupació de terreny (en el cas de l'estació intermodal la reserva de sòl està dibuixada sobre una part del municipi de Vilamalla i també de Garrigàs), l'adaptació dels accessos i els camins que requerirà aquesta estació (i que afectarà a tots els municipis de l'entorn) fins la necessària dotació de serveis i infraestructures que acompanya qualsevol creixement d'activitat econòmica i que ens molts casos requerirà de la implicació dels municipis veïns. S'explica, per exemple, que quan es va plantejar la construcció de la nau d'Amazon, es va dir que no afectaria al trànsit pel municipi de Fortià i, actualment, passen una mitjana de 5.000 vehicles diaris per aquest municipi.

Per part dels Ajuntaments s'ha demanat una reunió amb el Departament de Territori.

En relació a aquestes intervencions, es comenta:

- S'explica que en les comissions que s'han anat reunint per anar avançant i informant respecte el Pla Director, només hi han assistit els Ajuntaments del Far d'Empordà i de Vilamalla perquè eren els que directament estaven afectats pels nous creixements d'activitat econòmica.
- Per una altra banda, a continuació de la sessió informativa, es va donar audiència a tots els Ajuntaments que estan dins de l'àmbit del PDUAELE, els quals tenen un termini d'un mes per presentar les seves observacions per tal de tenir-les en compte abans del tràmit d'aprovació inicial.
- S'explica que es traslladarà a les Direccions del Departament i Incasòl la demanda, per part dels Ajuntaments, de la necessitat d'una reunió amb el Departament de Territori.

17. Sobre el paper dels Ajuntaments en les decisions prèvies.

Es vol saber quins Ajuntaments estan participant de les decisions prèvies que s'estan prenent i si es poden fer enrere aquestes decisions si algun Ajuntament s'oposa, per exemple, a la reserva de sòl per la estació intermodal. Si fos així, s'entén que s'hauria de modificar l'alternativa escollida. Per això, es vol saber quin ha estat el paper i posicionament de les administracions locals implicades i si ha hagut consens entre elles. En relació a aquesta intervenció, es comenta:

- En el cas de les infraestructures ferroviàries es tracta de consideracions d'interès general, igual que passa amb altres, com l'AVE o com la MAT.

Abans de tancar una persona fa la següent intervenció:

18. Un projecte que no sembla un model de sostenibilitat social ni ambiental.

No s'acaba de veure que hi hagi participació ni transparència quan hi ha ajuntaments afectats que no s'han assabentat des de l'inici del procés. Tampoc sembla un model de sostenibilitat (a nivell de mobilitat, d'aigua, de les necessitats previsibles dels treballadors,...) i tampoc sembla que sigui un projecte respectuós cap a la població local, el paisatge i a les activitats que actualment es desenvolupen al territori.

6. Tancament de la sessió i properes passes

Abans de donar per finalitzada la sessió, es recorda que per una bona organització de les diferents trobades, es demana que les persones interessades en participar s'inscriguin.

Es recorda que el resum de la sessió estarà disponible al portal participa.gencat.cat i que en breu també hi seran els resums de les sessions informatives.

Al finalitzar la sessió es va repartir, a les persones assistents i a l'organització, un document que s'adjunta com *annex 2* i que recull els arguments i les raons per les que una part del veïnatge d'aquestes poblacions s'està posicionant en contra d'aquest PDU.

Annex 1. Buidatge de les fitxes de l'activitat.

Coneixeu l'espai?

Totes les persones que han contestat el qüestionari indiquen que coneixen l'espai.

En aquesta visió general des del dron... què destaqueu?

- Nucli El Far d'Empordà
- Amazon
- Cinturó
- Paisatge desestructurat
- Falta de vegetació
- Urbanisme desordenat i desolador
- Manca total d'integració amb el paisatge natural i rural
- Res
- Mosaic paisatgístic actual
- Regularitat dels polígons (límits)
- Massa construcció i desfeta del territori
- Casa meva (i de molts altres veïns)
- Així ho hem trobat i així ho deixarem

Quin són els valors paisatgístics i altres elements patrimonials rellevants a conservar?

- El paisatge rural i arbori
- Tot el nucli i l'entorn
- Hi viu molta gent i hi ha patrimoni en natura, fauna i habitatge
- Paisatge típic món rural conservat i molt tocat pel polígon
- Les vistes a Amazon

Què opineu de les activitats que hi ha actualment

- Agressives amb l'entorn, un desastre ambiental i una superfície afectada excessiva
- Molt respectables
- No adequades per un paisatge empordanès immillorable
- Amazon: una empresa amb compte de resultats 0 que extorqueix proveïdors, porta immigració barata, evadeix impostos i dels diners que paga a l'Ajuntament a mi no em donen res i es gasten en tonteries.

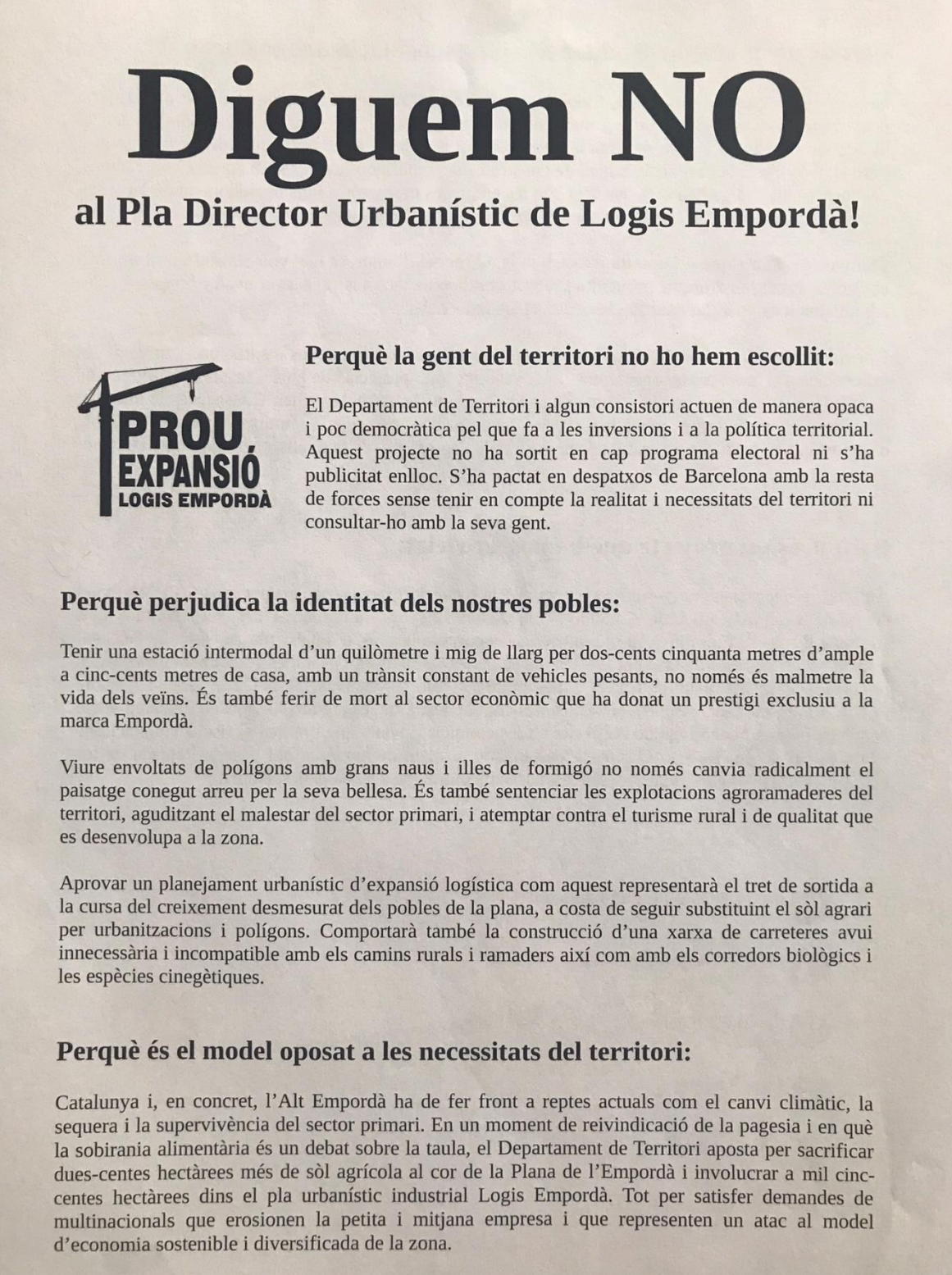
Quins altres tipus d'activitat us imagineu en aquest espai?

- Tornar a activitats agrícoles.
- Repoblacions forestals amb arbres alts al voltant dels edificis i cobertes verdes obligatòries per tots els edificis.
- Més edificis integrats a l'entorn.
- Totes aquelles que siguin respectuoses amb l'entorn, els veïns, la fauna i el paisatge.
- Cap més que les agrícoles, rurals i de tipus socials per als seus habitants.
- Conreus i pastures.

Quins son els valors ambientals que considereu més importants?


- La superfície de sòl agrícola que no es pot reduir amb l'expansió del LOGIS.
- Prou expansió Logis Empordà. Alternativa 0.
- Tots: fauna, natura, patrimoni, paisatge, persones.
- Paisatgístics
- Mediambientals.
- Parc agrari.
- Tranquil·litat i vida assossegada.
- L'excavació il·legal de primafrio.

Annex 2. Document repartit al finalitzar la sessió preparat per una part del veïnatge.



Diguem NO

al Pla Director Urbanístic de Logis Empordà!



Perquè la gent del territori no ho hem escollit:

El Departament de Territori i algun consistori actuen de manera opaca i poc democràtica pel que fa a les inversions i a la política territorial. Aquest projecte no ha sortit en cap programa electoral ni s'ha publicitat enlloc. S'ha pactat en despatxos de Barcelona amb la resta de forces sense tenir en compte la realitat i necessitats del territori ni consultar-ho amb la seva gent.

Perquè perjudica la identitat dels nostres pobles:

Tenir una estació intermodal d'un quilòmetre i mig de llarg per dos-cents cinquanta metres d'ample a cinc-cents metres de casa, amb un trànsit constant de vehicles pesants, no només és malmetre la vida dels veïns. És també ferir de mort al sector econòmic que ha donat un prestigi exclusiu a la marca Empordà.

Viure envoltats de polígons amb grans naus i illes de formigó no només canvia radicalment el paisatge conegut arreu per la seva bellesa. És també sentenciar les explotacions agroramaderes del territori, aguditzant el malestar del sector primari, i atemptar contra el turisme rural i de qualitat que es desenvolupa a la zona.

Aprovar un planejament urbanístic d'expansió logística com aquest representarà el tret de sortida a la cursa del creixement desmesurat dels pobles de la plana, a costa de seguir substituint el sòl agrari per urbanitzacions i polígons. Comportarà també la construcció d'una xarxa de carreteres avui innecessària i incompatible amb els camins rurals i ramaders així com amb els corredors biològics i les espècies cinegètiques.

Perquè és el model oposat a les necessitats del territori:

Catalunya i, en concret, l'Alt Empordà ha de fer front a reptes actuals com el canvi climàtic, la sequera i la supervivència del sector primari. En un moment de reivindicació de la pagesia i en què la sobirania alimentària és un debat sobre la taula, el Departament de Territori aposta per sacrificar dues-cents hectàrees més de sòl agrícola al cor de la Plana de l'Empordà i involucrar a mil cinc-cents hectàrees dins el pla urbanístic industrial Logis Empordà. Tot per satisfer demandes de multinacionals que erosionen la petita i mitjana empresa i que representen un atac al model d'economia sostenible i diversificada de la zona.

Perquè no és reindustrialització sinó especulació urbanística:


Segons explicacions de l'Incasòl, Catalunya necessita grans parcel·les industrials de cinquanta a dues-centes hectàrees per vendre a multinacionals que es volen instal·lar al sud d'Europa. També diuen que Catalunya consta de gran quantitat de sòl industrial però amb parcel·les massa petites. Però aquí es tracta del suculent negoci de construir macro polígons nous. Amb aquestes operacions, els qui s'enduen la gallina dels ous d'or són les empreses promotores i els operadors que intervenen entre la requalificació dels terrenys agraris fins a l'edificació dels gegants de formigó.


Lluny de generar riquesa i oportunitats laborals, el model d'empresa que volen instal·lar al territori es dedica sovint a extorquir proveïdors, oferir condicions laborals precàries, evadir impostos a les administracions i traslladar el seu benefici a paradisos fiscals.


És evident que arreu, i ara aquí, polítics i empreses s'aprofiten uns de les institucions i altres de les influències per dur a terme operacions que, vestides de «projectes de país», responen a interessos de lucre privat més que no pas a l'interès general pel que haurien de vetllar. Consistoris de torn que dilapiden el seu terme municipal a les generacions presents i futures sota la consigna d'«oportunitat» però que en realitat és la inevitable depreciació de la qualitat de vida i del patrimoni de la seva gent.


Perquè és un projecte que ha nascut viciat:


Amb tot, el Departament de Territori omet que la redacció d'aquest macro pla urbanístic amplia el centre logístic més gran de Catalunya fins a tan sols tres quilòmetres del Parc Natural dels Aiguamolls de l'Empordà i que la superfície incorporada dins d'aquest pla director inclou cent setanta hectàrees qualificades pel Pla Territorial de les Comarques Gironines com a zones d'especial protecció, entre les quals es troben zones humides com els estanys de la Closa Gran i l'estany Púdol. A més, presenta greus defectes tècnics com la gestió de les aigües pluvials en una àrea sense pendents i una sobrecàrrega de col·lectors a les conques fluvials que implica el risc d'inundació de zones urbanes com Baseia. L'impacte paisatgístic a nivell de comarca pot estar a l'alçada de les barbaritats urbanístiques dutes a terme durant la incontrolada dècada dels seixanta.

 prou-pduaele@protonmail.com

 https://t.me/prou_pduaele

 @prou_pduaele

 Prou Pduaele

 @prou_pduaele

participa.gencat.cat