



**Generalitat
de Catalunya**

Procés participatiu del Pla director Urbanístic d'activitat econòmica Catalunya Sud

Informe de resultats de la sessió

Sessió amb sector agrari i ramader

Barcelona, 7 de març de 2024

participa.gencat.cat

Unitat impulsora del procés participatiu

Direcció DGOTUA

Unitat que acompanya:

Gabinet Tècnic del Departament de Territori

Empresa que redacta l'informe

El Risell SCCL

Contingut

1. Introducció.....	8
1.1. Antecedents i context	8
1.2 Objectius del procés participatiu	9
1.3 Objectius de la sessió	9
2. Assistència i participació.....	10
2.1 Perfil dels participants	10
3. Recull d'aportacions.....	11
4. Conclusions	15

1. Introducció

Aquest procés de participació neix de la necessitat de redactar un nou pla director urbanístic d'activitat econòmica als termes municipals de Tortosa i l'Aldea. Aquest ve justificat per la necessitat de donar resposta a les demandes de sòl d'activitat econòmica en un àmbit ben connectat a les infraestructures viària, ferroviària i portuària, en coherència amb l'Estratègia Territorial per a la Localització de Nous Sectors d'Activitat Econòmica, amb el Pacte Nacional per a la Indústria 2022-2025 i amb la voluntat del Govern d'impulsar grans sectors d'activitat econòmica estratègics pel país.

1.1. Antecedents i context

En data 27 d'abril de 2023, la Comissió de Territori de Catalunya va acordar iniciar el procediment de formulació del Pla director urbanístic d'activitat econòmica Catalunya Sud i encarregar la redacció del citat PDU a la Direcció General d'Ordenació del Territori, Urbanisme i Arquitectura amb la col·laboració de l'Institut Català del Sòl i amb la participació dels ajuntaments afectats.

L'àmbit en estudi d'ocupa unes 675 ha situades a cavall entre el terme municipal de Tortosa i de l'Aldea, al costat nord de l'Autopista AP-7 i l'Autovia C-42 i al sud de les Serres de Cardó – el Boix. Es tracta d'uns terrenys amb pendents suaus, on predominen els conreus arboris de secà acompanyats per construccions de pedra seca, on s'hi troben diversos cursos fluvials, el més important dels quals és el Barranc dels Pixadors que travessa l'àmbit en sentit nord-sud. Dins l'àmbit d'estudi hi ha també terrenys que ja han estat objecte de transformació urbanística que es corresponen a les primeres implantacions del polígon industrial Catalunya Sud, entre les quals hi ha les recents instal·lacions de l'empresa Kronospan.

L'objectiu del PDU és possibilitar la reordenació i ampliació del polígon Catalunya Sud mitjançant la redacció d'un Pla director urbanístic d'activitat econòmica i de forma concreta:

- Delimitar i ordenar un o varis sectors de desenvolupament urbanístic estratègic i d'interès supramunicipal, per activitat econòmica, que centri, potenciï i dinamitzi uns àmbits d'activitat econòmica i logística, establint detalladament els corresponents paràmetres d'ordenació i gestió, en el marc de la reordenació i ampliació del polígon Catalunya Sud.
- Aprofitar el paper d'indústria tractora de la nova activitat implantada en aquest territori, així com la voluntat del Govern d'impulsar grans sectors d'activitat econòmica estratègics pel país.
- Possibilitar la implantació de noves activitats amb necessitats de parcel·les de gran format de 20, 50 i 100 ha i amb una ordenació flexible per tal de donar resposta a uns requeriments específics als quals l'actual oferta de sòl, a Terres de l'Ebre i en general a Catalunya, no dona resposta.
- Efectuar la reserva de sòl necessària per poder construir el ramal ferroviari d'accés directe al polígon, així com una terminal intermodal de mercaderies que permeti la connexió del sector a la xarxa ferroviària del Corredor Mediterrani.
- Desenvolupar les noves activitats de manera compatible amb l'establiment de determinacions sobre un desenvolupament urbanístic sostenible, minimitzant el consum de sòl i racionalitzar-ne l'ús, afavorint la mobilitat de persones i mercaderies i el transport públic, i mitjançant la protecció i gestió adequada del medi ambient i del patrimoni natural i cultural i paisatge, per tal de mantenir els valors culturals, històrics i identitaris que distingeixen la comarca.

Conjuntament amb la redacció del PDU, s'inicia un procés participatiu que recull les propostes de la població i els actors implicats i que ha de permetre incorporar aportacions de la ciutadania i de la

societat civil en relació amb el model de desenvolupament econòmic i les possibles ubicacions de futures activitats econòmiques.

Els resultats d'aquest procés participatiu, juntament amb l'estudi ambiental estratègic i els estudis complementaris, han de servir per elaborar el document d'aprovació inicial. Aquests resultats hauran de ser presentat i valorats abans de l'aprovació inicial, i s'incorporaran aquelles propostes que es valorin positivament. En el moment de l'aprovació inicial del PDU Catalunya SUD, es fa un retorn a la ciutadania explicant quines aportacions han estat incorporades i quines s'han desestimat, juntament amb una explicació sobre els motius de la seva inclusió o exclusió.

1.2 Objectius del procés participatiu

A continuació s'exposen els objectius del procés participatiu:

- Explorar les oportunitats i reptes del planejament
- Detectar les preexistències que poden actuar com a condicionants del planejament
- Recollir informació sobre la percepció de la ciutadania en vers als valors ambientals, paisatgístics, patrimonials i culturals.
- Conèixer les preferències dels diferents actors en relació a la proposta del Pla.
- Identificar les necessitats que puguin ser recollides pel Pla.

1.3 Objectius de la sessió

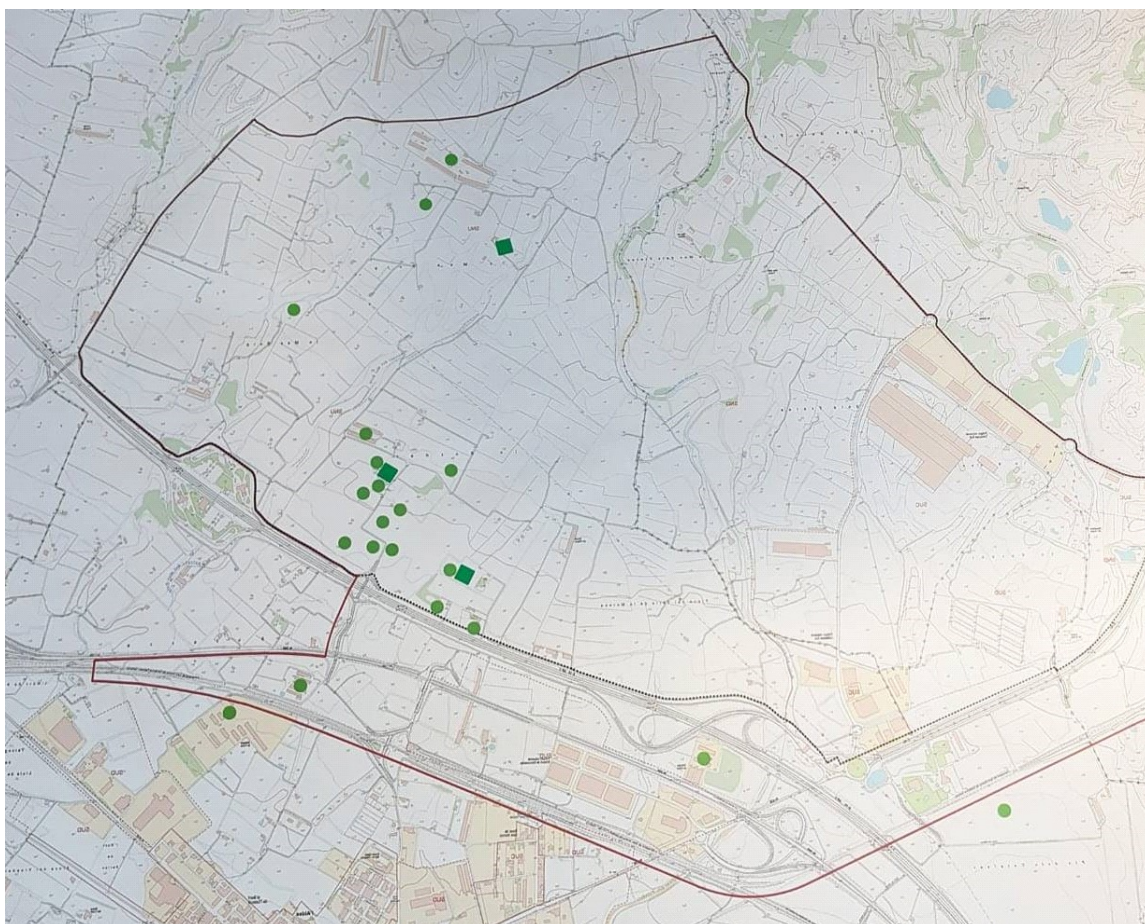
L'objectiu d'aquesta sessió és crear un espai dedicat a atendre de manera prioritària al sector agrari i ramader afectat de forma directa pel pla, tant persones propietàries com arrendataris de granges i finques. Es tracta d'una sessió enfocada exclusivament a resoldre preguntes, dubtes i preocupacions del sector agrari potencialment afectat. La sessió per a la participació en els eixos de treball s'ha convocat pel 19 de març. Aquest retorn té com a finalitat recopilar les preguntes i temes que han emergit durant la sessió.

2. Assistència i participació

2.1 Perfil dels participants

Hi ha hagut una participació d'unes 19 persones del sector agrari i ramader de l'àmbit d'estudi. D'aquestes hi havia 4 dones i 15 homes. La major part de les persones participants eren d'edat adulta i persones grans. No era una sessió oberta a tothom: La convocatòria ha anat dirigida expressament al sector agrari i ramader, ja siguin propietaris/àries, com llogaters/eres d'activitat agrícola i/o ramada, per tant el perfil d'assistents ha estat de persones que treballen a les activitats agràries de la zona.

Com que és molt important poder conèixer l'efectivitat del procés de comunicació i convocatòria així com de la representació del col·lectiu agrícola, es va demanar als assistents que s'ubiquessin amb un gomet en un mapa que descriu l'àmbit d'estudi.



3. Recull d'aportacions

A continuació es fa un recull de les aportacions de la ciutadania, un cop es va dur a terme una breu explicació per part de la Gemma Fernández Miras, Cap de Servei d'Actuacions Estratègiques del Departament de Territori) i del Martín Portilla Cardona, redactor del document d'anàlisi d'afectacions agràries que es pot consultar [aquí](#).



Aquestes s'agrupen per àmbits que són els següents:

- Aportacions de marc general referents al procés de participació en si mateix
- Vinculats amb el procés de tramitació, el cas a cas i a les parcel·les particulars
- Vinculats amb l'activitat actual, la preocupació de la implantació del PDUAE i l'afectació dels valors del territori



Aportacions de marc general referents al procés de participació en si mateix:

Es subratlla la importància d'intensificar les iniciatives de difusió i crida al procés participatiu, així com millorar la informació dirigida a les persones implicades.

Es reclama la necessitat d'una comunicació oberta, minuciosa i directa durant tot el curs del procediment amb els individus afectats. Especialment quan s'acabi el procés de participació.

Totes aquestes aportacions i demandes, es traslladen als redactors i responsables polítics perquè les tinguin en compte tant en aquest procés de participació com en les altres fases del Pla.

Vinculats amb el procés de tramitació, al cas a cas i al valor de la parcel·la:

Es pregunta quins són els passos del procés, i quan pot intervenir la ciutadania. També es demana la vinculació i la relació dels tràmits del PDUAE i els sòls destinats a les futures infraestructures ferroviàries.

Es demana i trasllada la preocupació de que passarà amb les oliveres (moltes centenàries) dels camps afectats fins que no s'hi instal·li l'activitat econòmica. Es pregunta si hi haurà una proposta pel mentrestant. Es proposa que els antics propietaris se'n facin càrrec fins que es realitzin les obres de construcció de l'activitat econòmica. Fins que això no passi, es demana que s'estudiïn inversions de caràcter anual per mantenir les activitats en funcionament.

Es pregunta què passa amb els afectats i quin és el procés que es seguirà. Es demana explicar bé què significa i quin són els passos tant de l'expropiació com de la reparcel·lació. També es demana que l'actuació es vinculi sí o sí a l'existència d'una indústria i que no es faci cap actuació ni impermeabilització del sòl, si aquesta no hi és.

Es demana que s'estableixi un ordre ambientalment respectuós d'ocupació de les diferents activitats econòmiques, per fases i de forma endregada. Primer, els llocs més propers a les activitats actuals i després, els llocs més llunyans.

S'explica que la inquietud dels veïns no és nova, perquè fa anys es va proposar un polígon que no va funcionar, i s'aporta detalls del procés de reparcel·lació que va existir i no ha funcionat en casos particulars.

S'aporta una proposta vinculada amb el procés d'implantació de nova activitat econòmica. Es proposa que l'activitat que s'implanti, permeti la participació dels propietaris en la indústria. D'aquesta manera, realment s'asseguraria la revitalització i la potenciació del territori al involucrar-hi la població local (per la que el seu capital és la terra). Així s'evita la desvinculació entre la gent del territori i el nou model econòmic que hi haurà al territori.

Es mostra preocupació per les repercussions que poden tenir els petits propietaris en front dels grans propietaris, al formar part d'un procés de reparcel·lació.

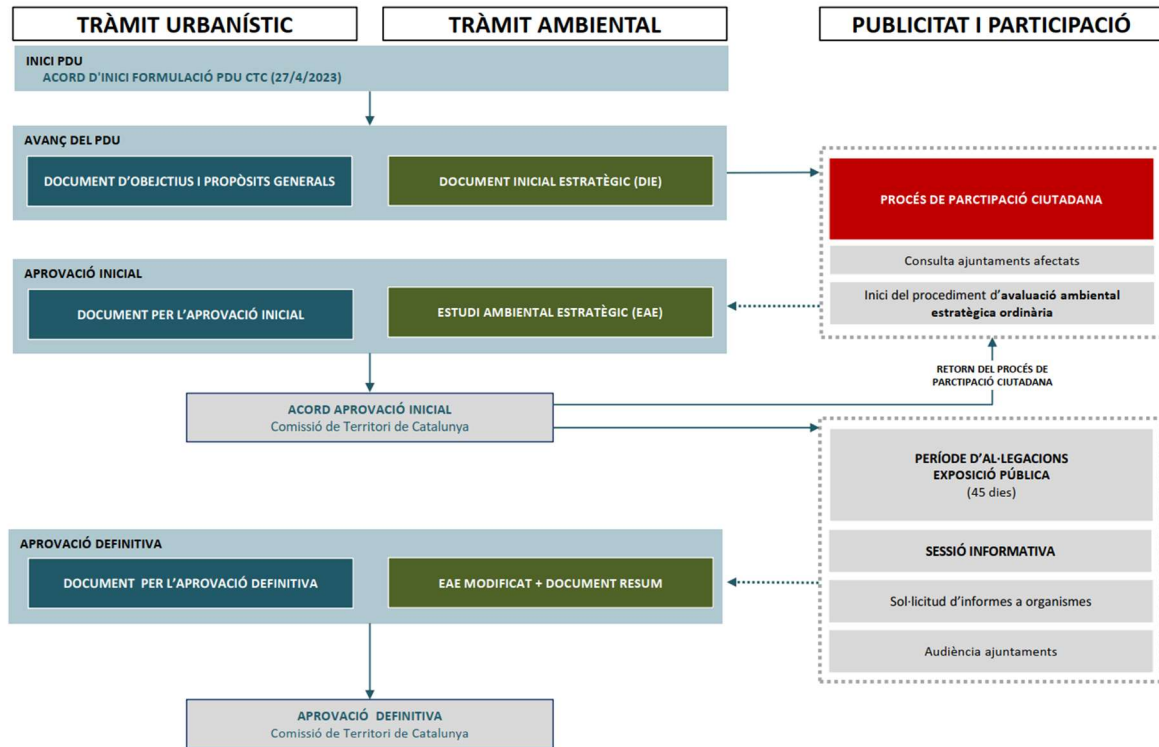
Es demana que si l'Aldea és tant important a nivell d'ubicació, localització i recursos que la població se'n vegi beneficiada.

També es pregunta, de forma concreta, com aniran les compensacions, tant per activitat, per residència, per propietat, etc.

També hi ha moltes preguntes sobre finques concretes i diferents casuístiques.

També es pregunta i valida l'estat i la descripció de les activitats en el document d'anàlisi de les afectacions agràries, i en alguns casos aquest no coincideix. Es demana aportar la documentació actual a l'Ajuntament.

La Gemma Fernández, respon algunes de les preguntes vinculades amb la tramitació que s'exemplifiquen en l'esquema següent:



La Gemma Fernández, comenta que a nivell temporal, es molt incert però que si tot va bé i no hi ha cap inconvenient, es podria fer l'aprovació inicial a finals del 2024 o inicis del 2025. Però es recorda que aquesta previsió es molt variable i que depèn de molts factors.

La Gemma Fernández explica que encara no se sap qui està afectat. En la fase d'aprovació inicial s'estudiarà cas a cas, ja que es sabran els límits amb més detall. Explica els diferents processos, el d'expropiació, el de reparcel·lació o la compra directa als propietaris. Encara no se sap quin procés es seguirà dels dos primers però si que se sap que serà o expropiació o reparcel·lació, no poden ser els dos alhora.

Es remarca l'oportunitat i l'interès de consultar i validar la documentació que té l'ajuntament sobre les propietats i les activitats ramaderes i agrícoles dins de l'àmbit, per poder seguir el procés amb garanties.

Ajuntament de l'Aldea: Damià Encontrado: Correu Electrònic: d.encontrado@laldea.cat

Ajuntament de Tortosa: Laura Ismael: Correu Electrònic: LauraIsmael@tortosa.cat

Vinculats amb l'activitat existent, la preocupació de la implantació del PDUAE i l'afectació dels valors del territori:

Es demana que les empreses tinguin un impacte positiu en l'activitat agrícola i el territori i que no passi com amb Florette que compren la matèria prima fora de les Terres de l'Ebre (Múrcia i Almeria).

Es debat la valoració feta sobre les oportunitats laborals i de revitalització del territori que tindrà la implantació del PDUAE. Es pregunta sobre les tipologies de feina que hi haurà, sobre les oportunitats laborals qualificades i la mà d'obra formada.

Es menciona que l'àrea afectada inclou una reserva de Xarxa 2000, protegida per la Unió Europea, fet que impossibilita el desenvolupament del polígon. Es fa èmfasi en l'entorn natural proper a l'àmbit i també en la reserva de la biosfera i es demana si no és incompatible el PDU amb aquests nivells de protecció.

S'assenyala que actualment les empreses que s'ubiquen al polígon no generen activitat ni donen feina als ciutadans de l'Aldea.



4. Conclusions

Com a conclusions d'aquesta sessió, destaca la necessitat de que a nivell de la comunicació i difusió del procés, s'incrementi la comunicació a la totalitat dels afectats del sector, per tal que aquests es puguin informar degudament, coneguin els canals de participació i s'estableixin fluxos de comunicació estables.

Es transmetrà als responsables polítics i tècnics les demandes de validació del PDUAE, corresponents a aspectes vinculats amb els antics processos de reparcel·lació i la petició d'una comunicació més directa dels polítics amb la ciutadania.

Es traslladaran als redactors del PDU els elements que preocupen i les peticions que es realitzen per a què siguin valorades i tingudes en compte en fases posteriors del PDU.



participa.gencat.cat

