

PLA RECTOR D'ÚS I GESTIÓ DE L'ÀMBIT MARÍ DEL PARC NATURAL DEL CAP DE CREUS



PROGRAMA D'ACTUACIONS

Versió setembre 2022

Índex



PROGRAMA D'ACTUACIÓ	2
1. Objecte del Programa d'actuacions	2
2. Objectius de l'espai	2
3. Actuacions	3
3.1. Línies d'actuació.....	3
3.2. Descripció i contingut de cada línia d'actuació	3
LA.01 Equip de gestió	3
LA. 02 Millora del coneixement.....	4
LA.03 Gestió directa del medi natural.....	7
LA.04 Foment de l'activitat de particulars, empreses, entitats i ens locals favorable per a l'assoliment dels objectius de l'espai	14
LA.05 Ordenació de l'ús públic, senyalització i informació in situ al usuaris de l'espai.....	15
LA.06 Educació ambiental	16
LA.07 Promoció i valorització de l'espai natural protegit	17
LA.08 Vigilància de l'espai	17
LA.09 Governança:.....	18
LA.10 Actualització del Pla (programa de seguiment i planificació adaptativa)	19
3.3. Taula resum de les actuacions previstes en el marc del PRUG	21

PROGRAMA D'ACTUACIÓ

1. Objecte del Programa d'actuacions

El programa d'actuació del Pla rector d'ús i gestió de l'àmbit marí del Parc Natural de Cap de Creus (d'ara endavant PRUG) és un instrument, juntament amb la normativa, fonamental per assolir els objectius de l'espai. És, per tant, l'eina de l'òrgan gestor per a desplegar la seva tasca d'acord amb els objectius de l'espai i la seva normativa.

La finalitat del programa d'actuacions és completar i fer més efectiva la consecució dels objectius generals i les normes de l'espai en base a la programació de la gestió més activa i dirigida de l'espai per l'assoliment dels objectius durant el període de vigència del PRUG.

Al llarg d'aquest document s'indica l'annualitat del període de vigència del PRUG en què s'ha d'executar l'actuació (1: primer any, 2: segon any, 3: tercer any, 4: quart any) i, quan s'escau, la forma d'execució (contracte de serveis, conveni o pel propi Parc Natural de Cap de Creus).

Cal tenir en compte que l'estructura actual de gestió al Parc Natural no diferencia entre seccions terrestres i marines, tot i que gran part dels recursos humans i materials es destinen a l'àmbit terrestre del Parc Natural. La nova estructura que es proposa permet garantir els recursos necessaris per la gestió del medi marí i l'aplicació de les normes i les actuacions proposades en aquest PRUG.

2. Objectius de l'espai

Els objectius que pretén aconseguir la iniciativa proposada en l'àmbit marí del Parc Natural són els següents:

1. Restaurar i conservar els processos naturals i la biodiversitat associada
2. Conservar els hàbitats i les espècies d'especial interès
3. Conservar els elements i llocs geològics d'especial interès
4. Conservar el paisatge i la qualitat de l'ambient visual, sonor i lumínic
5. Contribuir a la conservació del patrimoni cultural material i immaterial
6. Fomentar les activitats econòmiques i socials relacionades amb la restauració i conservació dels valors naturals i culturals de l'espai
7. Contribuir a la sensibilització i educació ambiental de la societat
8. Contribuir al coneixement ecològic i geològic en general
9. Articular la gestió de l'espai amb la planificació i gestió sectorial
10. Establir mecanismes d'aplicació i actualització del Pla

3. Actuacions

3.1. Línies d'actuació

Les actuacions es presenten agrupades en línies d'actuació (LA) que apleguen un seguit d'actuacions en diferents àmbits de gestió.

3.2. Descripció i contingut de cada línia d'actuació

LA.01 Equip de gestió

Les característiques d'un parc natural amb 13.823,59 hectàrees, de les quals 10.767,59 són terrestres i 3.056 marines, amb tres Paratges Naturals d'Interès Nacional terrestres, tres Reserves Naturals Parcials marines, 3 Reserves Naturals Integrals, dues terrestres i una marina requereixen un Pla Rector d'Ús i Gestió que en permeti una regulació i gestió àgil i clara. A més, cal tenir en compte que té un patrimoni natural excepcional tant terrestre com marí: comunitats de coral-ligen amb gorgònies, praderies de posidònia, fons rocosos batuts per les onades, parets verticals de roca i boscos d'algues que són refugi i aliment per a espècies marines són alguns dels components de la seva rica biodiversitat. Es tracta d'un dels parcs naturals més visitats de Catalunya i les necessitats de personal per a la correcta gestió d'aquest espai natural protegit no estan actualment cobertes. Des dels seus inicis el Parc no ha comptat amb personal específic de gestió de l'àmbit marí, i des de fa més d'una dècada no hi ha hagut cap nova incorporació de personal, fet que dificulta el compliment dels objectius de conservació i de gestió de l'espai natural protegit. Per tot això, el Pla Rector d'Ús i Gestió estructura l'òrgan gestor, establint la dotació necessària per al bon funcionament del Parc.

Actualment la gestió de la part marina es duu a terme directament des de la direcció del Parc, amb el suport de l'àrea de patrimoni natural. L'aprovació del PRUG del medi marí del Parc Natural de Cap de Creus inclou el desenvolupament de normativa i un programa d'actuacions que fa necessària la dotació d'un equip multidisciplinar, concretament nou personal tècnic, administratiu, informador i de control. Per tant, cal la contractació amb caràcter fix o temporal, segons el cas, de nou personal, que s'afegeixi al personal ja contractat per al desenvolupament de la gestió del Parc. A continuació es detalla la relació del personal actual i funcions i el personal que cal contractar:

Personal actual		
Àrea	Càrrec	Nivell
Direcció	Director	A24.1
Administrativa	Administratiu	C13
Conservació del Patrimoni Natural	Tècnic	A21
Millora rural	Tècnic	A22

Us públic i Educació Ambiental	Tècnic	A21
Patrons informadors (durant 6 mesos)*	3 informadors	C

Personal mínim que cal contractar		
Àrea	Càrrec	Nivell
Administrativa	Responsable	B21
	Administratiu	C13
Conservació del Patrimoni Natural	Tècnic medi marí	A21
Patrons informadors	4 informadors (durant tot l'any) i 2 més de reforç a l'estiu	C

Aquesta incorporació es planteja de forma gradual en els tres primers anys per a poder desenvolupar les actuacions descrites en aquest PRUG.

Cost econòmic: 100.000€ anuals

LA. 02 Millora del coneixement

Aquesta línia d'actuació pretén obtenir, millorar o completar la informació actual de les comunitats marines i de les activitats que es desenvolupen a l'espai per tal de:

- Assolir un sistema d'informació sobre el patrimoni natural de l'espai.
- Aplicar un sistema de planificació adaptativa, regulant en funció de l'estat de conservació del patrimoni natural de l'espai.
- Identificar, d'acord amb el PRUG, les necessitats d'actuació en aquells aspectes sobre els que ara no es detecten impactes, amenaces o oportunitats, així com sobre els que no es té suficient constància sobre si determinats efectes realment s'estan donant o no en l'espai, si més no de forma significativa.

Els diferents indicadors, estudis, inventaris, censos i cartografies que implica aquesta línia d'actuació es poden desenvolupar directament per part de l'òrgan gestor o a partir de tercers (vegeu també LA.08), i poden ser d'àmbit només de l'espai o estar integrats en projectes de major abast territorial, principalment en el marc de l'Observatori del Patrimoni Natural de Catalunya.

Els aspectes principals sobre els que s'ha d'incidir amb aquesta Línia d'actuació són els següents:

1. Millora del coneixement sobre els valors de l'espai i el sistema de seguiment d'aquests:

A2.1 La creació d'un programa de recerca per a fomentar l'activitat científica, tant aplicada com recerca pura.

Aquest programa ha de preveure les principals actuacions de recerca que s'han de realitzar a l'espai i la difusió que s'ha de fer dels seus resultats, tant per al coneixement com per a la difusió dels seus resultats.

Cost econòmic: 48.000€ (12.000€ anuals).

A2.2 Seguiment de la biodiversitat marina de fons soms al Parc Natural.

Aquest seguiment té l'objectiu de recopilar les dades dels indicadors establerts és avaluar l'estat de conservació del Parc Natural del Cap de Creus, així com, l'efecte de la pressió antròpica (activitats recreatives, de pesca artesanal i esportiva, de furtivisme, etc.) sobre els indicadors estudiats i extrapolar-ho al conjunt de les comunitats biològiques marines dels espais marins protegits. Els indicadors de seguiment que es proposen són els següents:

- Briozous
- Gorgònia vermella
- Corall vermell
- Comunitats mediolitoral
- Comunitats algals i garotes
- Fanerògames marines i naces
- Peixos
- Grans decàpodes
- Comunitats sensibles al canvi climàtic
- Paisatge

Sens perjudici, d'altres indicadors que puguin ser necessaris per avaluar l'estat de conservació del Parc.

El seguiment ha de ser l'eina per avaluar els efectes de la normativa del PRUG sobre les comunitats submarines: efecte reserva, major concentració de submarinistes en determinades zones, l'establiment de quotes màximes de pesca recreativa i talles mínimes, prova pilot per a la conservació de posidònia oceànica, etc. El seguiment també ha de monitoritzar l'evolució i l'estat de les espècies més rares i/o ecològicament més vulnerables: mamífers i tortugues marines, peixos (cavallets de mar, neros, etc.), invertebrats (naces, esclops, llamàntols, cabres de mar, etc). També ha de preveure una millora del coneixement sobre els factors de canvi (activitats antròpiques) que es donen a l'espai i els efectes que generen, i sistema de seguiment d'aquests.

Cost econòmic: 600.000€ (150.000€ anuals).

2. Millora del coneixement sobre els factors de canvi (activitats antròpiques) que es donen a l'espai i els efectes que generen, i sistema de seguiment d'aquests.

A2.3 Seguiment de l'evolució i estat actual de les espècies comercials capturades per la flota artesanal del Parc Natural: captura per unitat d'esforç, captures per llotja, talles.

La pesca artesanal, de caràcter local i portada a terme de forma sostenible des de fa segles a l'àmbit del Parc, forma part de Cap de Creus. El seguiment de la seva evolució ha de permetre avaluar-ne la continuïtat i prendre mesures per fer-la compatible amb la preservació de l'espai.

Cost econòmic: 60.000€ (15.000€ anuals).

A2.4 Seguiment de l'evolució i estat actual de les espècies capturades pels pescadors del Parc Natural: captura per unitat d'esforç, captures per llotja, talles.

Així com la pesca artesanal ha estat molt arrelada des de temps ancestrals al Parc, també la pesca recreativa és una activitat lúdica amb molta tradició a l'espai. Estudar-ne i conèixer-ne la seva evolució és important per a la correcta gestió dels àmbits on és permesa i sobre les espècies objecte de l'activitat.

Cost econòmic: 60.000€ (15.000€ anuals).

A2.5 Seguiment qualitat d'aigües de l'Agència Catalana de l'Aigua (ACA)

En el marc del seguiment que realitza l'ACA a tot Catalunya, dins el Parc avalua els següents indicadors:

- Macroalgues
- Invasores (algues)
- Fanerògames (Posidonia)
- Macroinvertebrats
- Nutrients/Clorofil·la
- Contaminants orgànics i metalls

en les masses d'aigua: C03 Cap de Creus i C05 Cap Norfeu

Cost econòmic: 60.000€ (15.000€ anuals).

A2.6 Seguiment de dades físico-químiques

Cal comptar amb un coneixement detallat en relació a la qualitat de les aigües del litoral del Parc, així com dels seus components, les seves característiques físico-químiques: temperatura, pH, salinitat, etc.

Cost econòmic: 60.000€ (15.000€ anuals).

A2.7 Seguiment de la freqüentació de les activitats nàutico-esportives: busseig, creuers, embarcacions d'esbarjo, pescadors recreatius, etc.

Els diversos usos recreatius que tenen lloc a l'espai marí del Parc són cada vegada més diversos, intensos, massificats i prolongats en el temps, pel que cal fer-ne un seguiment continuat que ha de servir com a indicador de l'ús públic en l'àmbit litoral de Cap de Creus.

Cost econòmic: 100.000€ (25.000€ anuals).

LA.03 Gestió directa del medi natural

Desplegar la gestió de l'espai protegit per a garantir el seu bon estat de conservació i, especialment, per a fomentar les Reserves Naturals Parcials com a llocs d'excel·lència per la conservació dins del parc i de foment de la dinàmica natural. Tot això, en base a la restauració de tots els processos naturals actualment inexistents o alterats en aquestes, i desenvolupar accions que facilitin la difusió de l'espai en base a aquests valors i que promoguin la visita de la natura restaurada.

Concretament en el marc d'aquesta línia d'actuació es preveu:

A3.1 Adquisició d'embarcacions

Des de l'any 2011, el Parc Natural del Cap de Creus disposa d'una embarcació semirígida amb les següents característiques:

Nom:	Mascarell dos
Matrícula:	8ª BA-6-1-11
Motor:	P.P.F.B. SUZUKI-DF150
Eslora:	7,47
Màniga:	2,52
Puntal:	1,02



Tot i que les condicions tècniques de l'embarcació són bones, és insuficient disposar només d'una embarcació per a desenvolupar les tasques necessàries de vigilància, d'informació i de manteniment, tenint en compte l'extensa superfície marina del Parc Natural (3.056 ha). Cal, doncs, un mínim de dues embarcacions: una apta per a poder treballar tot l'any, i una altra per a utilitzar especialment durant el període estival.

Per a treballar preferentment en període estival caldrà adquirir una altra embarcació de característiques semblants a l'actual, ja que la Mascarell II ja té molts anys d'antiguitat i les reparacions constants ja la fan obsoleta.

Per a poder definir les característiques òptimes de qualsevol embarcació, cal tenir en compte: el territori en el que ha d'actuar, les condicions meteorològiques i marítimes a les que haurà de fer front, la seguretat de la tripulació i el servei que es vol donar amb aquesta embarcació. D'acord amb això, es considera que l'embarcació adient per a treballar al Parc Natural de Cap de Creus hauria de ser:

- Una embarcació de material resistent als cops d'onades fortes que hi sovintegen.
- Una embarcació de proa alta per tal que tingui una bona navegació en condicions d'onades de proa, amb una eslora mínima de 8 metres i màxima de 10 metres.
- Una embarcació amb cabina que permeti unes condicions de treball adequades durant tot l'any (mal temps, insolació, baixes temperatures), així i com de protecció als aparells que incorpora una embarcació de vigilància (pantalla de radar, Plotter, sonda, ràdio marítima, papers...) i en general tot tipus de material electrònic i altres materials d'ajut a la navegació. La cabina ha de tenir un bon sistema de tancament que eviti l'entrada d'aigua, protegeixi els diferents aparells electrònics dels efectes de la sal marina.
- Una embarcació que disposi d'una ampla banyera a popa que permeti una bona estiba de material (estris de pesca decomissats, material de busseig, possible embarcació i bot salvavides,...)
- Pel que fa a la mecànica és aconsellable la incorporació de dos motors intraborda amb eix per una millor seguretat de navegació. Això possibilita que davant de determinats incidents com la pèrdua de govern deguda a la plana d'un motor, es pugués arribar a port sense necessitat de remolc. Per altra banda la maniobrabilitat de l'embarcació millora molt amb dos motors. I a més, els motors intraborda amb eix, permeten evitar en gran mesura les avaries que sovint es produeixen en els mecanismes d'altres motors que funcionen amb cua o parts mecàniques fora borda.
- La potència dels motors no hauria de ser inferior a 100cv cada un, per tal de tenir una potencia mínima de 200cv que permeti la navegació amb seguretat en qualsevol tipus de condicions (forta corrent, grans onades...).
- Els motors hauran de ser dièsel i de consum moderat, millorable amb motors elèctrics.



Aquest tipus d'embarcació permetrà realitzar activitats d'informació, de gestió del Parc i de la vigilància, control i inspecció de l'àrea marítima del Parc Natural de Cap de Creus.

Cal tenir en compte que degut al calat de l'embarcació (aproximadament 1m), les característiques de la costa (innumerables baixos o lloses a poca fondària), i a la necessitat d'avarar l'embarcació a la platja o a alguna cala, fa necessària l'adquisició d'una embarcació pneumàtica auxiliar. La seva col·locació seria amb sistemes de subjecció a l'embarcació principal, amb una eslora de 3,5m i un motor fora-borda d'uns 40cv com a màxim (taula 3a).

Aquesta embarcació ha d'anar equipada amb la tecnologia adient per a efectuar les tasques de vigilància com ara GPS, sonda, llums per a tasques nocturnes, material divers de transport, material per a la pràctica del busseig, etc. (taula 3b).

Les embarcacions han de ser efectives tot l'any i per això caldrà un manteniment periòdic. I a més, s'han de contemplar les assegurances, certificats, carburant i un import destinat a avaries imprevistes (taula 3c).

Taula 3a. Característiques de la nova embarcació i accessoris (capítol VI)

Tipus	Eslora (m)	Motor (CV)	Nombre places	Anualitat
Embarcació principal	8-10	200	7	1
Pneumàtica auxiliar	3,5	40	4	1
Embarcació pneumàtica	8-10	200	8	1

Taula 3b. Equipament necessari per a les embarcacions (capítol II)

Accessoris
Aparells: GPS, sonda, llums, etc.
Material divers de transport: caixes estanques, remolcs, etc.
Material per a la pràctica del busseig: botelles, reguladors, etc.

Taula 3c. Manteniment, assegurances i taxes de les embarcacions (capítol II)

Tipus
Assegurança de l'embarcació
Taxes certificats de l'embarcació
Manteniment de l'embarcació
Avaries imprevistes
Carburant de l'embarcació

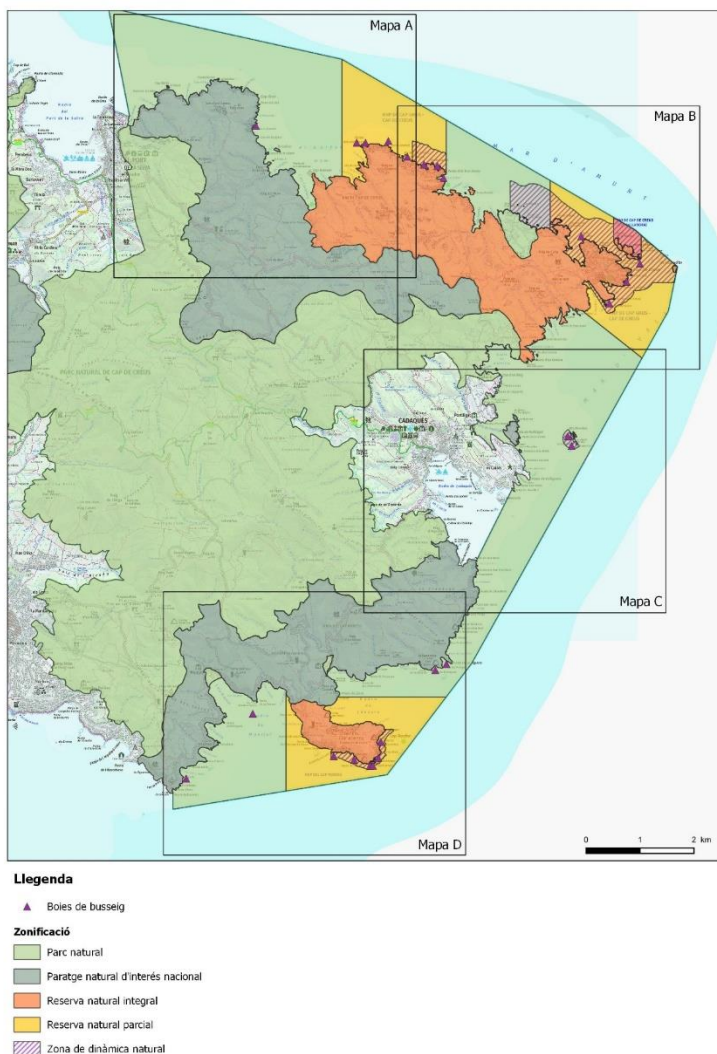
Cost econòmic: 800.000€ (per a les dues embarcacions).

A3.2 Instal·lació de boies d'amarrament (fondeigs) per a embarcacions

En els darrers anys el Parc Natural de Cap de Creus ha realitzat progressivament inversions per a instal·lar boies d'amarrament per a la pràctica del busseig i d'embarcacions de transport de passatgers amb escafandre, amb l'objectiu d'incrementar la seguretat d'aquestes activitats evitar que les àncores de les embarcacions destrueixin el fons de coral·ligen i de posidònia (*Posidonia oceanica*), uns hàbitats de gran valor.

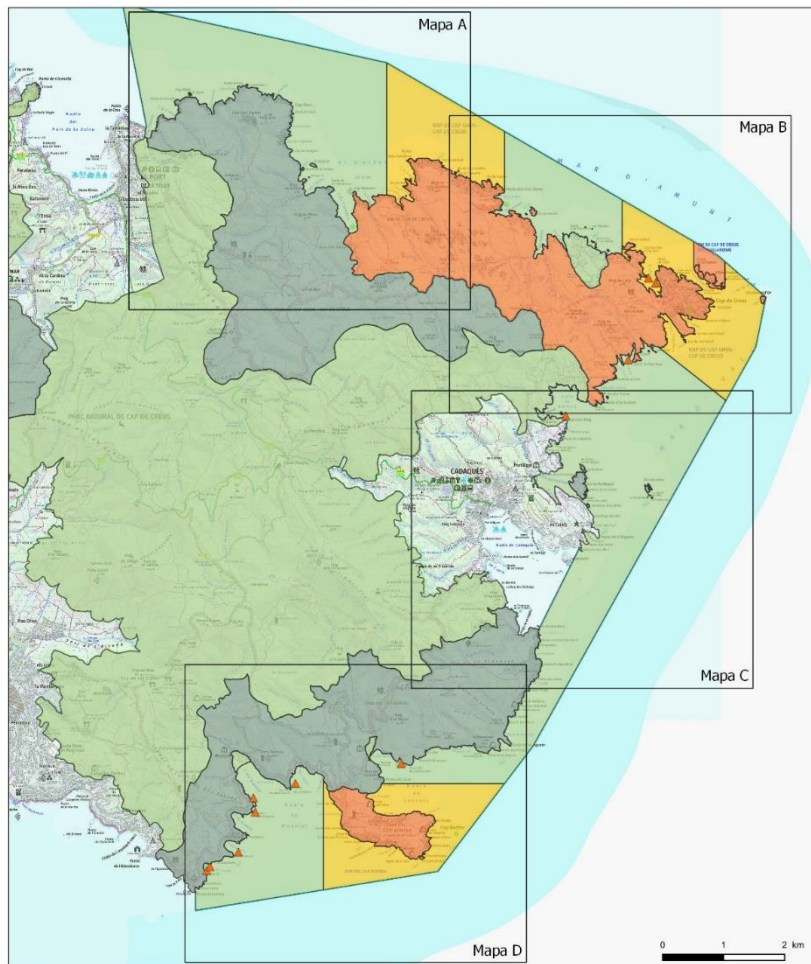
Actualment hi ha un total de 41 boies: 37 boies destinades a les embarcacions de bussejadors i 4 per embarcacions de transport de passatgers (26 amb mort de formigó (6 dels quals són biòtops), 9 amb tac químic, 6 amb barrina) (taula 4a) que durant el període de vigència del PRUG. Amb l'aprovació del PRUG, el sistema actual de boies es modifica amb:

- L'eliminació i redistribució de boies de busseig d'acord amb mapa següent:



Fins disposar d'un total 24 boies de busseig

- La instal·lació de noves boies de transport de passatgers i la redistribució d'alguna de les existents, d'acord amb el mapa següent:



Llegenda

▲ Boies de creuer

Zonificació

■ Parc natural

■ Paratge natural d'interès nacional

■ Reserva natural integral

■ Reserva natural parcial

Fins disposar d'un total 11 boies de transport de passatgers.

- La implementació del Pla pilot amb els següents camps de boies i zones de no fondeig:

Camps de boies:

Cala	Núm. boies	Sector	Terme municipal	Zona
Taballera	21	Nord	El Port de la Selva	Parc
Badia Guillola: Zona Es Jonquet	23	Est	Cadaqués	Parc
Rostella	23	Sud	Roses	Parc
TOTAL	67			

Zones de no fondeig:

Cala	Núm. boies	Sector	Terme municipal	Zona
Galladera	2	Nord	El Port de la Selva	Parc
Jugadora	2	Est	Cadaqués	Parc
Murtra	7	Sud	Roses	Parc
TOTAL	11			

A més, és important assegurar un impacte ecològic i visual mínim d'aquestes boies i dels seus fondeigs. Per tal de disminuir els efectes dels fondeigs sobre els hàbitats, es contempla que els fondeigs que s'instal·lin siguin de tipus "ecològic" o de baix impacte allà on sigui possible, el disseny de les quals permet reduir l'impacte sobre els hàbitats bentònics ja que no tenen cap mort de ciment per a subjectar la boia al fons del mar i perquè el tren de fondeig, que comptarà amb boiarí intermedi, no arrossega cadena pel fons del mar. Aquests fondeigs són més cars que els convencionals (amb mort de ciment), però el seu baix impacte ecològic i visual (sota aigua) els fa idonis per al compliment dels objectius del PRUG del Parc Natural de Cap de Creus.

Cost econòmic: 720.000€ (180.000€ anuals)

A més, es planteja l'establiment d'una línia de treball per la creació d'una taxa per a l'amarrament d'embarcacions a les boies del parc i determinar els imports, entre altres aspectes, es planteja tenir en compte: la emissió de gasos d'efecte hivernacle de les embarcacions, el veïnatge, la mida de l'embarcació, etc.

A3.3 L'establiment de convenis amb els ajuntaments dels municipis litorals del Parc

Es preveu la possibilitat d'establir consorcis i/o convenis amb els ajuntaments del municipis litorals del Parc (Roses, Llançà, El Port de la Selva i Cadaqués) per tal d'afrontar conjuntament amb el Departament d'Acció Climàtica, Alimentació i Agenda Rural algunes de les actuacions proposades anteriorment, especialment les que fan

referència a la instal·lació i gestió de boies per a l'amarrament d'embarcacions, sens perjudici d'altres finalitats.

Cost econòmic: 12.000€ (3.000€ anuals)

A3.4 Abalisament del perímetre de la Reserva Natural Integral de l'Illa Encalladora, les Reserves Naturals Parcials i el Parc Natural

La tecnologia actual de navegació (sobretot el GPS) permet la localització precisa de les embarcacions i la seva situació a les diferents zones en què es divideix el Parc Natural. Tot i així, és necessari l'abalisament de les Reserves Naturals i el Parc per a una millor gestió, atès que sovint les embarcacions i els usuaris de l'àmbit marí del Parc Natural no tenen coneixement precís de la seva localització.

Així mateix, és important que aquestes boies comptin amb altres elements tecnològics que permetin l'obtenció de dades, siguin de temperatura, onatge, característiques físico-químiques o fins i tot vagin equipades amb càmeres de control automàtic d'embarcacions.

Cost econòmic: 1.120.000€

A3.5 Projecte d'establiment de les àrees de pernoctació

L'ús públic al Parc Natural ha anat augmentat els darrers anys, i l'àmbit marí no n'és cap excepció. És per aquesta raó que cal potenciar una gestió equilibrada i sostenible de les activitats de descoberta del Parc, una de les quals passa per regular-ne la pernoctació. Actualment el Pla Especial no permet l'acampada lliure. Tanmateix, la creixent demanda ciutadana per passar una nit al Parc mentre es fan rutes (sigui per terra seguint els itineraris i els GRs o sigui per mar en caiac o altres embarcacions lleugeres), requereix que es plantegi la creació de 2 àrees de pernoctació ben gestionades, promogudes pel propi Parc (la gestió de les quals pot ser pròpia o bé a través de concessió a tercers). Per al seu establiment cal la redacció d'un projecte.

Cost econòmic: 15.000€

A3.6 Servei de gestió dels camps de boies

La gestió dels camps de boies previstos: Cala Rostella, Cala Guillola, zona d'Es Jonquet, Cala Taballera es pot dur a terme a través de diferents opcions; per part del propi Parc Natural o bé mitjançant conveni amb els Ajuntaments o clubs nàutics.

Cost econòmic: 240.000€ (60.000€ anuals)



A3.7 Neteja i recollida d'escombraries

És fonamental realitzar la recollida d'escombraries des de terra i des d'embarcació als llocs de difícil accés.

Sense cost econòmic

LA.04 Foment de l'activitat de particulars, empreses, entitats i ens locals favorable per a l'assoliment dels objectius de l'espai

A4.1 Fomentar ajuts econòmics a través de la convocatòria de subvencions en els espais naturals protegits

Aquesta actuació s'emmarca en la línia d'ajuts que promou el Departament d'Acció Climàtica, Alimentació i Agenda Rural, els següents supòsits subvencionables:

- En el marc de la línia d'actuació LA.04, els punts d'acollida i interpretatius que aquella línia planteja han de servir per a explicar als visitants i als locals les Reserves Naturals Parcials, el seu objectiu, quins tipus de valors naturals permet conservar o recuperar i que s'hi trobaran quan la visitin, a la vegada que conscienciar que la seva visita no pot ser massiva ni permanent justament per a garantir els seus objectius.
- Substitució i retirada dels morts convencionals vinculats a camps de boies o delimitació de zones de bany situats a l'espai protegit.
- Substitució de motors tèrmics per motors elèctrics en embarcacions professionals o vinculades a activitats econòmiques.

Cost econòmic: 360.000€ (90.000€ anuals)

A4.2 Promoció de la creació de productes i paquets turístics amb associacions d'empreses turístiques i operadors turístics nacionals i internacionals.

Vinculat amb la CETS (Carta Europea de Turisme Sostenible) de la Federació Europarc que porta a terme el Parc Natural un cop acreditat l'espai amb la Fase I, es vol continuar fomentant el turisme sostenible. Principalment amb el reclam de les Reserves Naturals Parcials com a llocs d'excel·lència, tant per observació de fauna com pel gaudi d'una natura més autèntica fruit de la restauració dels processos naturals, cal potenciar aquesta tipologia de turisme integrat, sostenible i perdurable.

Cost econòmic: 320.000€ (80.000€ anuals)

A4.3 Difusió i promoció del projecte (localment, a nivell nacional) i de l'espai, centrat en les Reserves Naturals Parcials.

Es preveu la valorització de l'espai en base a generar la marca del Parc Natural de Cap de Creus com un dels més ben conservats del país i un dels principals llocs de

Catalunya on es pot observar i gaudir dels ecosistemes marins en un estat d'alta naturalitat, així com per ser la zona òptima per a l'observació de la fauna associada a un paisatge de gran espectacularitat i bellesa.

Cost econòmic: 240.000€ (60.000€ anuals)

LA.05 Ordenació de l'ús públic, senyalització i informació in situ al usuari de l'espai

A5.1 Elaboració i desplegament d'un programa de senyalització per tal de millorar l'ordenació de l'ús públic de l'espai, així com la informació i la responsabilitat dels seus usuaris.

En general, els senyals o cartells s'han d'instal·lar a les entrades de l'espai, als punts d'acollida i als aparcaments, i particularment als ports o llocs amb més freqüentació. Els senyals i cartells han de seguir els criteris de senyalística de l'òrgan competent en espais naturals protegits. Els principals aspectes sobre els quals informar són, sense pretensió d'exhaustivitat, els següents:

- Informar dels límits i l'entrada o sortida de l'espai.
- Respectar el silenci, la tranquil·litat i els sorolls de la natura.
- Gaudir del cel nocturn.
- Mantenir els llocs nets i no llençar deixalles.
- No fer pintades ni malbaratar les instal·lacions.
- Prohibició de fer foc i advertir del risc d'ignició i d'incendi forestal.
- Respectar la vegetació, plantes, animals i substrat rocós.
- Fer les activitats de recol·lecció amb mesura.
- Respectar el patrimoni cultural.
- Anar per pistes, camins i senders sempre que sigui possible, i en les reserves naturals integrals, sempre.
- Advertir de la contaminació de l'aigua que poden produir els sabons, les cremes solars o altres productes químics.
- Fer cas de qualsevol cartell informatiu i no violar els drets de la propietat.
- Informar de llocs on pot informar d'incidents, impactes observats o deixar dades naturalístiques que l'usuari hagi observat.

Cost econòmic: 400.000€ (325.000€ el primer any i 25.000€ anuals els 3 anys següents)

A5.2 Desenvolupar materials divulgatius del PRUG

Es pretén donar a conèixer la normativa del PRUG amb la finalitat que els usuaris i els visitants a l'espai tinguin una correcta informació. Alhora es preveu realitzar tasques de

sensibilització perquè hi hagi un correcte ús públic de l'àmbit marí del Parc. Aquest serà:

- Edició de material de divulgació i d'informació sobre les noves regulacions que estableix el PRUG, i sobre els valors ecològics i biològics de l'àmbit marí: fulletons, tríptics, etc.
- Edició de material a la promoció de bones pràctiques i al desenvolupament d'activitats més sostenibles.
- Edició de material de promoció de les RNP com a llocs d'excel·lència dins l'espai protegit

Cost econòmic: 21.000€ (12.000€ el primer any i 3.000€ anuals els 3 anys següents)

A5.3 Gestions per incorporar els límits de l'espai a les cartografies digitals disponibles

Cal realitzar les gestions necessàries amb les empreses especialitzades en l'edició de cartes nàutiques i software de cartografia digital perquè incorporin els límits de l'espai i les diferents zones establertes a les seves edicions.

Cost econòmic: Sense cost

LA.06 Educació ambiental

Aquesta línia d'actuació contempla les actuacions següents:

A6.1 Realització d'un programa d'educació ambiental

El Parc Natural de Cap de Creus ja disposa d'un programa d'educació ambiental i voluntariat, adreçat a la població en general, i en particular i especialment als escolars dels municipis del Parc i de l'Alt Empordà, comarca on s'ubica l'espai. Caldrà que aquest programa incorpori les novetats que estableix el PRUG, adaptant el material educatiu.

Cost econòmic: 15.000€

A6.2 Promoció del curs de guies del Parc Natural, especialment per a les empreses que treballen en l'àmbit marí del parc.

Anualment el Parc Natural organitza cursos per a bons coneixedors del Parc Natural, tant pel que fa al medi marí (subaquàtic, snorkel, etc.) com al terrestre. Així mateix, preveu portar a terme un curs específic en el marc de la CETS adreçat a les activitats d'empreses vinculades al turisme.

Cost econòmic: 60.000€ (15.000€ anuals)

A6.3 Elaboració d'una aplicació mòbil georeferenciada amb informació de la normativa i les activitats

Es preveu la realització d'una aplicació per a mòbils que permeti tenir coneixement de la normativa existent i les activitats que es poden realitzar a cada ubicació, així com dels valors naturals de l'espai protegit. Aquesta aplicació ha de permetre l'entrada de dades relacionades amb les diferents activitats que es desenvolupen a l'espai protegit. Inclou aspectes com (carnet de pesca, autorització busseig, reserva de boies, etc.).

Cost econòmic: 33.000€ (25.000€ d'inversió pel 1r any i 6.000€ anuals de manteniment)

LA.07 Promoció i valorització de l'espai natural protegit

Aquesta línia d'actuació pretén desenvolupar actuacions de promoció de l'espai i els seus valors, tant des d'un punt de vista de difusió, informació i publicitat al públic en general com a nivell dels diferents operadors turístics de la zona.

Es vol, doncs, valoritzar l'espai en base a generar la marca de lloc d'excel·lència natural, cultural, d'usos tradicionals, de productes de qualitat i d'activitats de gaudi i ús públic. El resultat buscat ha de ser atreure un públic que pugui ser motor d'oportunitat econòmica i social de les activitats que es desenvolupen a l'espai, ja sigui per la venda de productes, per a activitats de gaudi de la natura o culturals, o per les activitats de restauració i allotjament. Una vegada el Parc ha assolit la Fase I de la CETS (Carta Europea del Turisme Sostenible), aquesta s'incorporarà al funcionament, propostes i gestió del PRUG en les seves línies d'actuació, Programació i Plans.

A7.1 Valorització de l'Àrea de Foment de l'educació ambiental

El PRUG estableix l'Àrea de foment d'educació ambiental, consistent en tres cales del Parc: cala Murtra, Port-Lligat i cala Tamariua. En aquestes cales es vol fomentar el coneixement, gaudi i foment de les activitats d'educació ambiental, promovent l'establiment d'itineraris de busseig lleuger i l'activitat d'escola de pesca sense mort. .

Cost econòmic: 30.000€

LA.08 Vigilància de l'espai

Aquesta línia d'actuació contempla les actuacions següents:

A8.1 Pla d'inspecció i vigilància de l'espai

El control i vigilància de l'espai és un element essencial de la gestió de tot pla. L'elaboració del Pla d'inspecció i vigilància, consisteix en identificar els sectors

sensibles d'alta freqüentació on es realitzen activitats d'ús públic per tal d'establir un sistema de control i vigilància que, de forma general i menys intensa, ha d'abastar també la resta de l'espai. En aquest sentit, caldrà fer especial incidència en aquelles activitats i usos incompatibles segons la normativa del PRUG, altra normativa de l'espai protegit i normativa sectorial aplicable, i proposar mesures per a minimitzar els riscos derivats. Aquest Pla ha de ser escrit, amb objectius quantitius explícits, avaluable i revisable i, també, tractar els eixos temàtic, espacial i temporal.

Aquest pla ha de permetre planificar les inspeccions a realitzar, freqüència i mitjans necessaris, i s'ha de realitzar conjuntament amb el Cos d'Agents Rurals, la Policia Marítima de Mossos d'Esquadra, Inspecció pesquera i les policies locals, col·laborant, si s'escau, amb altres cossos d'inspecció i seguretat, i lògicament amb l'òrgan gestor.

Cost econòmic: Sense cost

A8.1 Materials vigilància de l'espai

Més enllà de la gestió -sense cost directe per al PRUG- i relació amb altres cossos de seguretat, faran falta elements de vigilància com càmeres, sensors de velocitats, etc.

Cost econòmic: 80.000€

LA.09 Governança:

Aquesta línia d'actuació contempla les actuacions següents:

A9.1 Dinamització de taules de governança

Per assolir una gestió eficaç del parc i garantir la conservació del seu patrimoni natural es fonamental la corresponsabilitat amb els objectius del parc l'espai per part de les empreses i entitats que operen en aquest, i dels usuaris que en gaudeixen. Per avançar cap a una gestió més col·laborativa i fomentar la implicació i la participació de tothom en la conservació de l'espai protegit en el marc del Consell de Cooperació del Parc Natural, establert es creen les següents taules de governança específiques:

- sector busseig
- sector nàutic
- sector pesca recreativa
- sector aquàtic
- sector entitats mediambientals
- sector vigilància/seguretat
- sector de la pesca professional que participa en el Consell de Cooperació a través del Consell de cogestió de la Pesca al Cap de Creus.

Les trobades d'aquestes reunions sectorials i de tot el Consell de Cooperació han de ser en nombre suficient per a què siguin operatives a l'hora de plantejar el temes de discussió, debatre'ls i arribar acords per a la gestió. Per poder dur a terme aquestes trobades es fonamental poder disposar d'un servei de dinamització

Cost econòmic: 80.000€ (20.000€ anuals)

A9.2 Establiment de convenis (o l'establiment d'altres marcs de col·laboració i suport) amb centres de recerca i entitats naturalistes

Es tracta de desenvolupar part de la seva activitat a l'espai i establir un vincle i una coordinació amb l'òrgan gestor del Parc. Cal intentar assolir el màxim d'acords amb les institucions de recerca i naturalistes per tal que desenvolupin, en el marc de les seves línies de recerca (i, per tant, sense cost econòmic afegit per la gestió de l'espai, tot i que sí amb la facilitació des de la gestió), el màxim d'estudis, cartografies, inventaris, ... dels previstos en la línia d'actuació LA.01 i el programa de seguiment del Pla previst en la línia d'actuació LA.09. També, dins d'aquesta línia d'actuació, cal establir mecanismes per a potenciar la ciència ciutadana en l'espai (aplicacions de mòbil, centres d'informació, col·laborar amb altres projectes i plataformes com SOCC, CBMS, Observadors del Mar...). Caldrà vetllar per a la dinamització i gestió d'aquests acords.

Cost econòmic: Sense cost

A9.3 Establiment d'acords amb administracions públiques, entitats i particulars

L'òrgan gestor de l'espai ha d'instar a altres administracions o actors particulars per a què, si és possible, desenvolupin les següents accions:

- Establir acords de custòdia del territori, amb l'objecte de gestionar l'espai per a conservar-ne els valors naturals d'acord amb els objectius i les determinacions del Pla.
- Promoció de les declaracions de cel nocturn i de zones d'especial protecció de la qualitat acústica.

Cost econòmic: Sense cost

LA.10 Actualització del Pla (programa de seguiment i planificació adaptativa)

A10.1 Programa de seguiment del Pla

Aquest programa es fa en base a un o més indicadors per als objectius de l'espai. Els indicadors han de permetre fer un seguiment de l'estat de conservació per a cada procés natural o semi-natural, o per a cada hàbitat, espècie, element o localitat geològica.



En aquest sentit, pot haver-hi coincidència, si s'escau, entre la informació obtinguda en base a la línia d'actuació LA.01 (millora del coneixement) i aquests indicadors.

Cost econòmic: 15.000€

A10.2 Avaluació de l'efectivitat del Pla

Cal realitzar de forma periòdica una avaluació dels resultats del Pla, referida a l'assoliment dels objectius de l'espai i en base al programa de seguiment indicat. En el cas que de dita avaluació resulti la manca d'efectivitat, adequació o necessitat d'alguna de les normes establertes, s'ha de procedir a la corresponent modificació del Pla.

Cost econòmic: 15.000€



3.3. Taula resum de les actuacions previstes en el marc del PRUG

Línia d'actuació	Codi actuació	Actuació	previsió anual	previsió inversions
LA.01 Equip de gestió	A1.1	Dotar el Parc d'un equip marí	100.000 €	
LA. 02 Millora del coneixement	A2.1	Programa de recerca	12.000 €	
	A2.2	Seguiment biodiversitat marina fons soms	150.000	
	A2.3	Seguiment de l'evolució i estat actual de les espècies comercials capturades per la flota artesanal del Parc Natural	15.000	
	A2.4	Seguiment de l'evolució i estat actual de les espècies capturades pels pescadors recreatius del Parc Natural	15.000	
	A2.5	Seguiment qualitat d'aigües de l'Agència Catalana de l'Aigua (ACA)	15.000	
	A2.6	Seguiment de dades físico-químiques	15.000	
LA.03 Gestió directa del medi natural	A2.7	Seguiment de la freqüentació de les activitats nauticoesportives	25.000	
	A3.1	Adquisició de 2 embarcacions		800.000 €
	A3.2	Instal·lació i manteniment de boies d'amarrament (fondeigs)	180.000	
	A3.3	Establiment de convenis amb els ajuntaments dels municipis litorals del Parc	12.000	
	A3.4	Abalisament perímetre Parc, RNP, PNI		1.120.000 €
	A3.5	Projecte d'establiment de les àrees de pernoctació		15.000 €
	A3.6	Gestió camps de boies	60.000 €	
LA.04 Foment de l'activitat de particulars, empreses, entitats i ens locals favorable per a l'assoliment dels objectius de l'espai	A3.7	Neteja i recollida d'escombraries	sense cost	
	A4.1	Fomentar ajuts econòmics a través de la convocatòria de subvencions en els espais naturals protegits	90.000	
	A4.2	Promoció de la creació de productes i paquets turístics amb associacions d'empreses turístiques i operadors turístics nacionals i internacionals.	80.000	
LA.05 Ordenació de l'ús públic, senyalització i informació in situ al	A4.3	Difusió i promoció del projecte (localment, a nivell nacional) i de l'espai, centrat en les Reserves Naturals Parcials	60.000 €	
	A5.1	Programa de senyalització	25.000 €	325.000 €
	A5.2	Materials divulgatius del PRUG	3.000 €	12.000 €
LA.06 Educació ambiental	A5.3	Gestions per incorporar els límits de l'espai a les cartografies digitals disponibles	sense cost	
	A6.1	Programa d'educació ambiental	15.000 €	
	A6.2	Promoció del curs de guies del Parc Natural, especialment per a les empreses que treballen en l'àmbit marí del parc.	15.000 €	
LA.07 Promoció i valorització de l'espai natural protegit	A6.3	Elaboració d'una aplicació mòbil georeferenciada amb informació de la normativa i les activitats del Parc	6.000 €	25.000 €
	A7.1	Valorització de l'Àrea de foment d'educació ambiental		30.000 €
LA.08 Vigilància de l'espai	A8.1	Pla d'inspecció i vigilància de l'espai	sense cost	
	A8.2	Materials vigilància		80.000 €
LA.09 Governança	A9.1	Creació i dinamització de taules de governança, en el marc del Consell de Cooperació del Parc	20.000 €	
	A9.2	Establiment de convenis (o l'establiment d'altres marcs de col·laboració i suport) amb centres de recerca i entitats naturalistes	sense cost	
	A9.3	Establiment d'acords amb administracions públiques, entitats i particulars	sense cost	
LA.10 Actualització del Pla (programa de	A10.1	Programa de seguiment del Pla		15.000 €
	A10.2	Avaluació de l'efectivitat del Pla		15.000 €
TOTAL			913.000 €	2.437.000 €

Ponç Feliu Latorre
 Director
 Parc Natural de Cap de Creus
 Signat electrònicament

Francesc Diego Vives
 Responsable de Planificació i Programes
 Signat electrònicament