

Informe anual preliminar del compliment de les obligacions de publicitat activa

Autoavaluació de l'Administració de la
Generalitat de Catalunya i de les entitats
del seu sector públic

Juliol de 2023

Índex de continguts

1.	Introducció	3
1.1.	Metodologia d'avaluació: Catàleg de publicitat activa i actualització del model ..	3
1.2.	Funcionament del model d'avaluació i representació en el visor Power BI	4
1.3.	Fases del procés d'avaluació	5
2.	Resultats.....	6
2.1.	Participació.....	6
2.2.	Grau de compliment de les obligacions de transparència.....	10
3.	Conclusions	13

1. Introducció

Les administracions públiques tenen el deure de publicar un conjunt d'informacions o ítems de transparència. En aquest sentit, el poder legislatiu estableix una sèrie de mecanismes per avaluar la qualitat de la informació publicada, entre els quals es troba el procés d'avaluació interna.

L'Administració de la Generalitat de Catalunya ha elaborat diversos informes¹ en resposta a aquesta obligació legal, però el sistema que s'ha fet servir per a aquesta darrera edició contempla algunes novetats molt importants, com és la incorporació de les entitats del sector públic amb una participació majoritària.

Així doncs, s'ha dissenyat un nou model d'avaluació basat en el Catàleg de publicitat activa, que és l'instrument que recull el conjunt d'obligacions de transparència, alhora que estableix l'estructura del Portal de la Transparència.

Aquest informe conté la versió preliminar dels resultats més rellevants de l'avaluació del compliment de les obligacions de publicitat activa de l'any 2023. L'informe serà sotmès, el proper mes de setembre, a un procés de participació obert a tota la ciutadania, i alhora serà objecte d'una sessió interna participativa amb les unitats d'informació de l'Administració de la Generalitat. Un cop finalitzats aquests processos de participació, s'emetrà el corresponent informe d'avaluació definitiu, amb les modificacions que, si s'escau, calgui introduir-hi arran dels processos participatius.

Per accedir al detall dels resultats, podeu consultar el visor Power BI habilitat a aquest efecte, disponible en [aquest enllaç](#).

1.1. Metodologia d'avaluació: Catàleg de publicitat activa i actualització del model

El procediment d'avaluació s'ha dut a terme d'acord amb la normativa de transparència² i els criteris interpretatius i d'aplicació aprovats per la Comissió Interdepartamental de Govern Obert³. No obstant això, el sistema d'avaluació ha estat objecte de revisió i actualització mitjançant la creació d'un nou model⁴ basat en el Catàleg de publicitat

¹ [Informes d'avaluació de les obligacions de publicitat activa \(2018-2021\)](#).

² Normativa aplicable:

- [Llei 19/2014, de 29 de desembre, de transparència, accés a la informació pública i bon govern](#).
- [Decret 8/2021, de 9 de febrer, sobre la transparència i el dret d'accés a la informació pública](#)

³ [Criteris de publicitat activa](#)

⁴ [Instrucció 3/2023, sobre el model d'avaluació del compliment de les obligacions de publicitat activa](#)

activa⁵. Aquest nou model, que substitueix el criteri aprovat el novembre de 2018, actualitza els paràmetres d'avaluació d'acord amb el Decret 8/2021, de 9 de febrer.



El Catàleg de publicitat activa recull el llistat d'obligacions de transparència (82 ítems). En aquest sentit, el Catàleg organitza els ítems en sis grans àmbits temàtics: (I) organització i estructura administrativa, (II) normativa i informació d'interès jurídic, (III) ciutadania i polítiques públiques, (IV) alts càrrecs, personal directiu i funció pública, (V) contractes, convenis i subvencions i (VI) economia i patrimoni.



L'eina emprada és un qüestionari electrònic que avalua el contingut de la informació a publicar (50 %) i la seva presentació (50 %), d'acord amb les obligacions que recull el Catàleg de publicitat activa. Pel que fa al contingut, s'avalua si es publica tota la informació exigida normativament o no, en funció del contingut específic de cada ítem. Pel que fa a la presentació de la informació, es tenen en compte els criteris següents: cerca intuïtiva, àgil i ràpida, format reutilitzable, llenguatge planer i compliment de les obligacions temporals.

1.2. Funcionament del model d'avaluació i representació en el visor Power BI

Les fonts de dades que nodreixen el visor Power BI són les respostes als formularis, extretes en format d'Excel. Atès que el model d'avaluació està basat en el Catàleg de publicitat activa, els formularis recullen les dades del contingut i del format de presentació dels 82 ítems de publicitat activa, repartits en sis blocs.

Amb la finalitat de facilitar el procés d'autoavaluació, les preguntes es van repartir en quatre formularis de la manera següent:

1. *Dades dels blocs 1 i 2.* Ítems relatius a l'organització institucional i estructura administrativa (7) i ítems relatius a la normativa i informació d'interès jurídic (15).
2. *Dades dels blocs 3 i 4.* Ítems relatius a la ciutadania i les polítiques públiques (10) i ítems relatius als alts càrrecs, el personal directiu i la funció pública (18).
3. *Dades del bloc 5.* Ítems relatius als contractes, convenis i subvencions (22).
4. *Dades del bloc 6.* Ítems relatius a l'economia i el patrimoni (10).

Així, el visor Power BI es nodreix d'aquestes quatre bases de dades en format d'Excel, tal com s'ha comentat anteriorment. A continuació, es detalla el procés d'anàlisi i explotació de dades que finalment es representa en el visor.

- ✓ Cada fila de l'Excel representa una resposta del formulari, mentre que cada columna representa la informació emplenada per a cada ítem, tant pel que fa al contingut com a la presentació.

⁵ [Annex de la Instrucció 2/2023 \(Catàleg de publicitat activa\)](#).

- ✓ L'eina Power BI classifica els ítems que s'han identificat com a ítems aplicables i els que s'han assenyalat com a ítems no aplicables, separant-los en dues taules diferents. Aquest pas és molt important, ja que els ítems no aplicables no ponderen a l'hora de calcular el grau de compliment.
- ✓ Un cop s'ha fet aquesta separació, s'elabora una taula amb les dades de les respostes dels ítems que s'ha assenyalat que són aplicables. En aquest punt cal recordar que el formulari segueix un format de llistat de verificació, de manera que si el subjecte avaluat selecciona el paràmetre, vol dir que el compleix. D'altra banda, si no el selecciona, significa que no s'està complint. Per exemple:

7.1.1.1.1. Contingut.

- 1.1.1.1.1. La remuneració dels expressidents de la Generalitat.
- 1.1.1.1.2. Els mitjans personals i materials que tenen adscrits.
- 1.1.1.1.3. La dotació pressupostària de les oficines.

En aquest cas, s'estaria complint l'obligació de publicar la remuneració dels expressidents i els mitjans personal i materials, però no s'estaria publicant la informació relativa a la dotació pressupostària de les oficines.

- ✓ A continuació, una taula recull el nombre màxim de respostes esperables per a cada ítem, que posteriorment servirà com a referència per determinar el percentatge de compliment. És a dir, quantes vegades s'ha seleccionat la informació en relació amb el nombre total de respostes esperables. Així doncs, és correcte dir que com més respostes esperables hi hagi, més pes tindrà l'ítem sobre la ponderació del compliment.
- ✓ D'acord amb l'anterior, es genera una nova taula que compara el nombre de respostes donades amb el nombre de respostes esperables. Amb les dades obtingudes d'aquesta comparativa, s'aplica la fórmula següent per extreure el percentatge de compliment:

$$\%Secció = \frac{NCompliments}{NTotalCompliments}$$

- ✓ Ara bé, cal aclarir que l'eina Power BI permet agrupar els resultats per categoria, subcategoria, ítem, departament i entitat. Per tant, aquest càlcul s'ha d'aplicar en funció del nivell de desglossament que es vulgui representar (per exemple, compliment per departaments, per entitats, per agrupació o per bloc). Pel que fa al percentatge global, es calcula amb la fórmula següent:

$$\%ComplimentAgrupat = \frac{\sum NCompliments}{\sum NTTotalCompliments}$$

En síntesi, es divideix el nombre total de respostes entre el nombre total de respostes esperables. Així, es manté la regla explicada anteriorment: com més respostes esperables hi hagi, més pes tindrà l'ítem sobre el grau de compliment.

1.3. Fases del procés d'avaluació

I. Fase prèvia: abans d'iniciar el procés d'avaluació, es va dur a terme una prova pilot el setembre del 2022, en la qual van participar alguns departaments de l'Administració

de la Generalitat i algunes entitats del seu sector públic. Les seves aportacions i propostes de millora es van incorporar al model d'avaluació actual.

II. Fase d'autoavaluació: el període de respostes al qüestionari d'avaluació va tenir lloc entre l'11 d'abril i el 19 de maig del 2023. En aquesta fase van participar-hi les unitats d'informació de l'Administració de la Generalitat i les entitats majoritàries del sector públic.

III. Extracció de resultats preliminars i preparació de l'informe preliminar: la Subdirecció General de Transparència i Grups d'Interès extreu els resultats obtinguts del procés d'autoavaluació i elabora un informe amb els resultats preliminars, en què participaran persones expertes i la ciutadania. Aquesta fase es va desenvolupar entre el juny i el juliol del 2023.

IV. Publicació de l'informe preliminar i inici del procés participatiu: el 4 de setembre del 2023 s'obrirà el període participatiu, a través del qual persones expertes i la ciutadania podran fer comentaris i aportacions, tant pel que fa al model d'avaluació com a l'informe preliminar. A més, al setembre es farà una sessió de treball amb les unitats d'informació per conèixer la seva visió sobre el model.

V. Publicació de l'informe de retorn i dels resultats definitius: en aquesta fase, que es durà a terme al darrer trimestre del 2023, es publicarà un informe amb els resultats definitius del procés d'avaluació i, a més, es donarà resposta a les propostes rebudes durant el període de participació.

2. Resultats



En aquest apartat es presenta una síntesi dels principals resultats obtinguts amb el procés d'autoavaluació de les obligacions de publicitat activa dut a terme pels departaments de l'Administració de la Generalitat de Catalunya i les entitats del seu sector públic. En concret, es recullen les dades relatives al percentatge de participació i al nivell de compliment per departaments, per sector públic, per blocs i per ítems.

2.1. Participació



Els resultats de la participació s'han revisat en quatre àmbits: (I) àmbit global, (II) àmbit departamental, (III) entitats del sector públic i (IV) agrupació dels departaments amb les entitats del sector públic adscrites.

L'àmbit global fa referència al percentatge de subjectes (departaments i entitats del sector públic) que han participat en el procés sobre el total de subjectes que havien de respondre el formulari d'autoavaluació (224). L'àmbit departamental respon al percentatge de departaments participants sobre el total de departaments que integren l'Administració de la Generalitat de Catalunya (14). En relació amb el nivell de participació de les entitats del sector públic, es tradueix en el percentatge d'entitats que van respondre el formulari sobre el total de les entitats amb una participació majoritària i que restaven subjectes a aquest procés d'autoavaluació (210).

Finalment, pel que fa a l'agrupació (departament i entitats del sector públic adscrites), s'han mesurat el conjunt d'entitats amb una participació majoritària per cada

departament que s'han autoavaluat. Aquesta dada és important perquè com més gran sigui el sector públic departamental participant, més incidència tindrà sobre el grau de compliment agrupat.

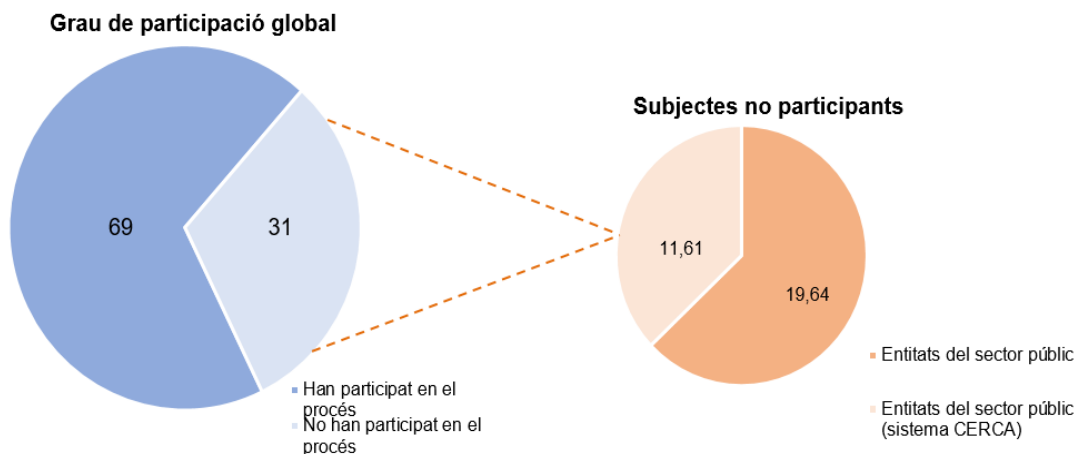
2.1.1. Participació global

Un total de **224** subjectes havien de respondre els qüestionaris d'autoavaluació, dels quals 14 són departaments de l'Administració de la Generalitat de Catalunya i 210 són entitats del sector públic amb una participació majoritària.

Cal assenyalar que el 31 % d'entitats del sector públic (70) no han completat cap formulari, fet que comporta una participació del 69 %. Aquesta dada és especialment rellevant, ja que els resultats de compliment únicament es calculen sobre els subjectes que han participat en el procés.

Pel que fa a les entitats no participants, cal tenir en compte que 26 són part del sistema Centres de Recerca de Catalunya (CERCA), atès que l'article 46.1.i de la Llei 10/2022, de la ciència, estableix un règim d'autonomia per a aquests centres, que inclou l'aprovació de criteris i procediments propis per complir la normativa en matèria de transparència.

Gràfic 1. Grau de participació global i subjectes no participants (%)



2.1.2. Participació de les entitats del sector públic

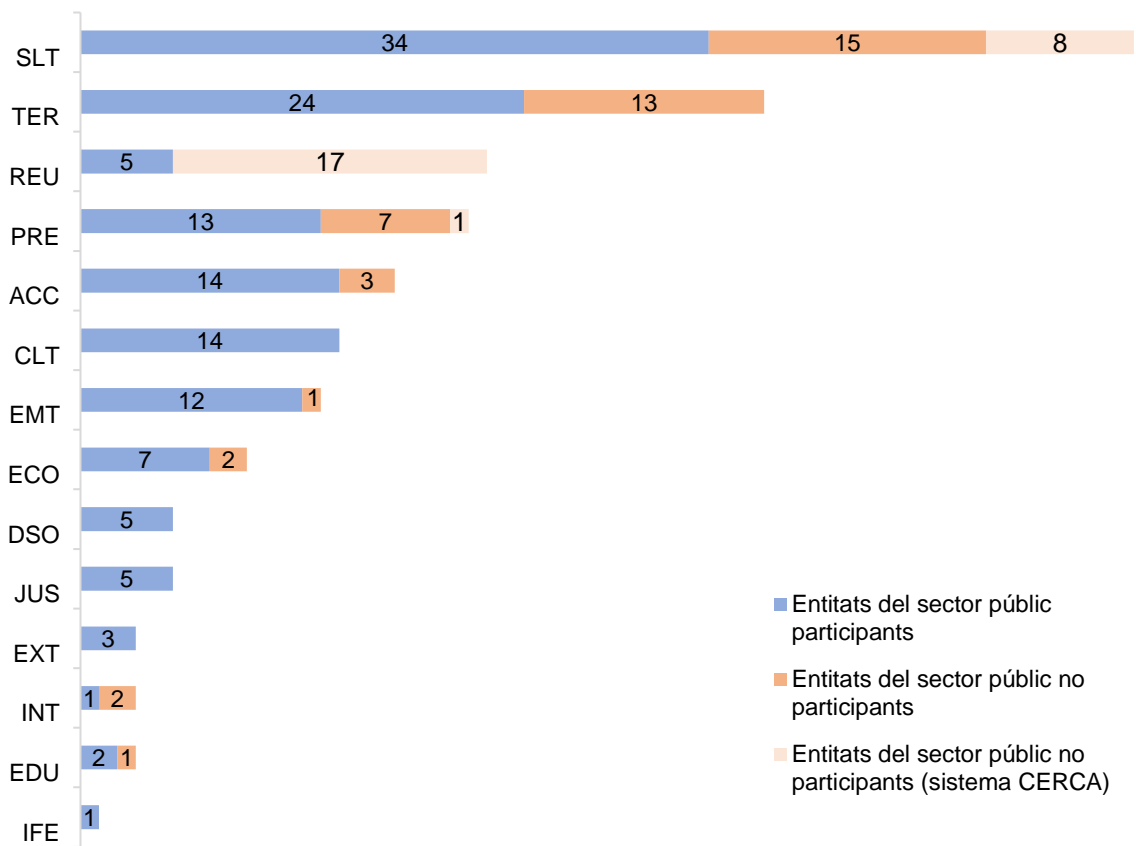
El grau de participació global del sector públic és del 66,7 % (140 entitats). Cal destacar la proporció d'entitats adscrites a cada departament per valorar la participació de forma proporcional. En concret, els departaments amb més entitats adscrites són

Salut (57), Territori (37), Recerca i Universitats (22) i Presidència (21), i els departaments amb menys entitats adscrites són Acció Exterior i Unió Europea (3), Interior (3), Educació (3) i Igualtat i Feminismes (1).

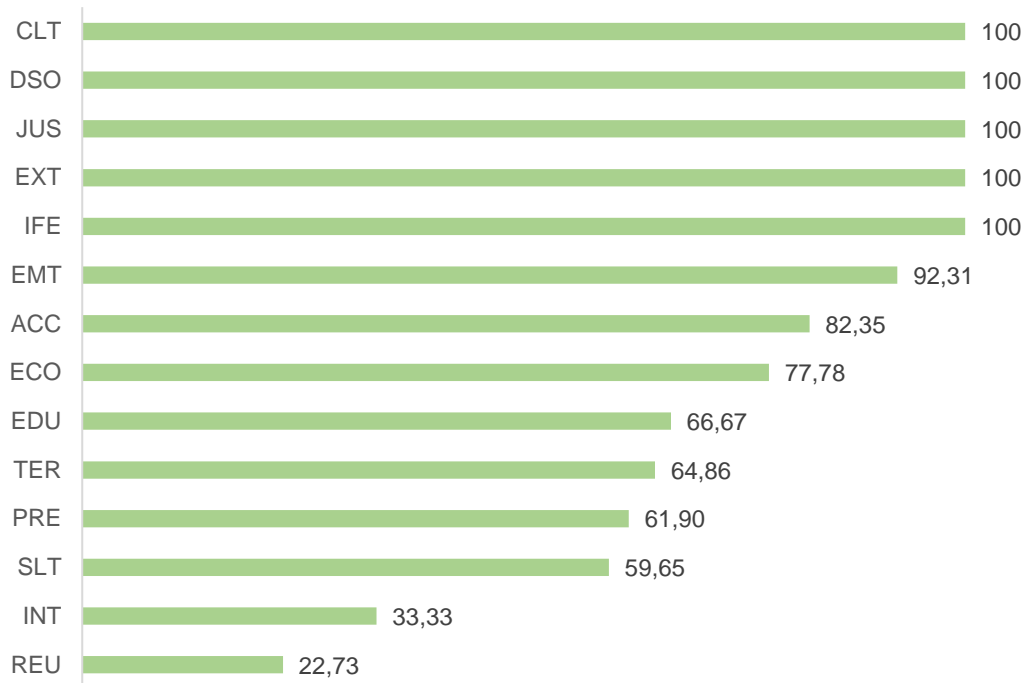
El gràfic següent inclou el nombre d'entitats que han fet l'autoavaluació i el nombre d'entitats que no hi han participat, distingint les que formen part del sistema CERCA i que no han participat en el procés d'avaluació pel motiu exposat en l'apartat anterior. Els departaments afectats per aquesta casuística són Recerca i Universitats (17), Salut (8) i Presidència (1).

Pel que fa al percentatge de participació del sector públic de cada departament, s'observa que els que tenen una participació més alta són Cultura (100 %), Drets Socials (100 %), Justícia (100 %), Acció Exterior i Unió Europea (100 %) i Igualtat i Feminismes (100 %). D'altra banda, els que tenen una participació més baixa, són Interior (33,33 %) i Recerca i Universitats (22,73 %).

Gràfic 2. Nombre d'entitats participants i no participants del sector públic per departaments



Gràfic 3. Grau de participació del sector públic departamental (%)



2.2. Grau de compliment de les obligacions de transparència

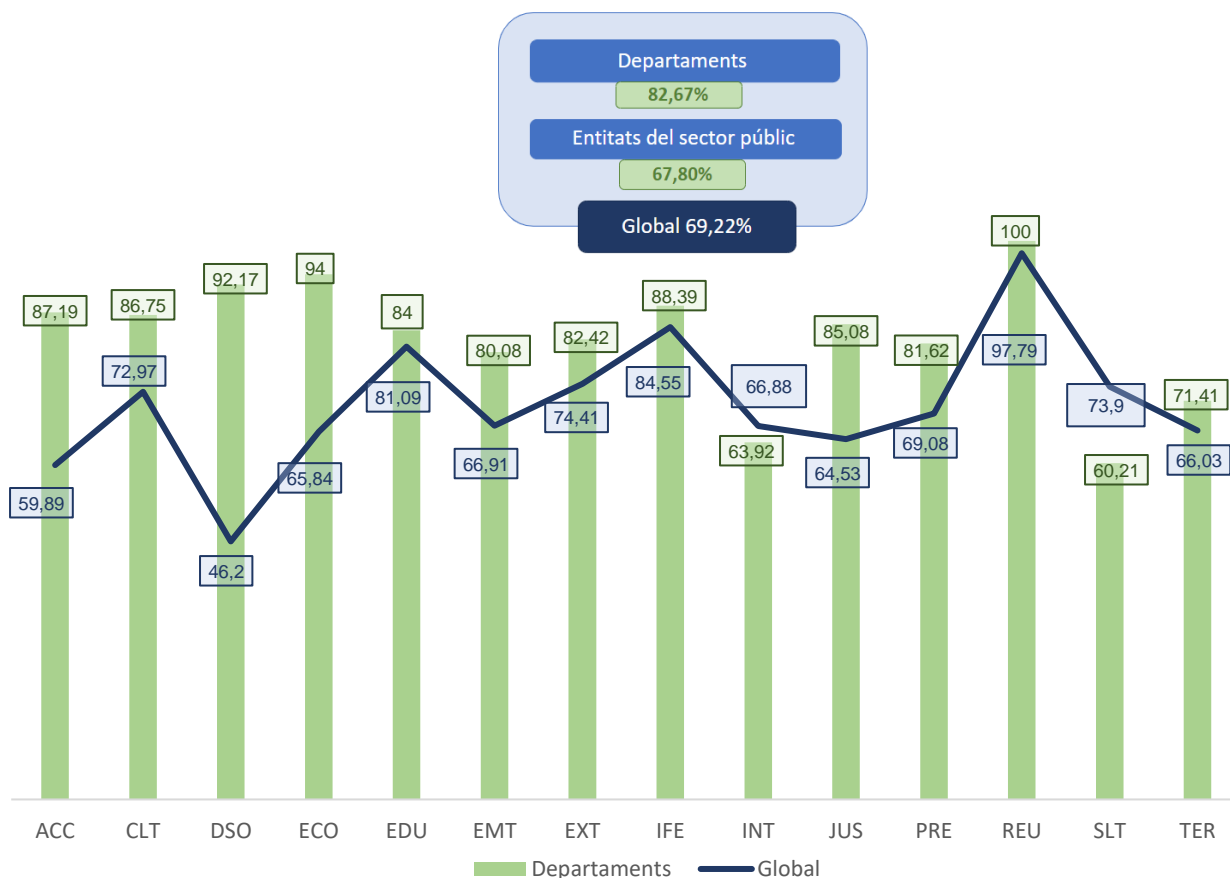


El grau de compliment fa referència a la mitjana ponderada sobre el nombre total de respostes dels ítems que s'han indicat com a aplicables per cada departament i entitat. En primer lloc, el grau de compliment dels departaments sense el sector públic és del 82,67 %. En segon lloc, el grau de compliment del sector públic és del 67,80 %. Finalment, el grau de compliment global, és a dir, del conjunt de departaments i de les entitats del sector públic, és del 69,22 %.

En l'àmbit departamental, els graus de compliment més elevats corresponen al Departament de Recerca i Universitats (100 %) i al Departament d'Economia i Hisenda (94 %). Pel que fa als graus de compliment de les agrupacions dels departaments amb el sector públic, els més alts corresponen al Departament de Recerca i Universitats (97,42 %) i al Departament d'Igualtat i Feminismes (84,55 %).

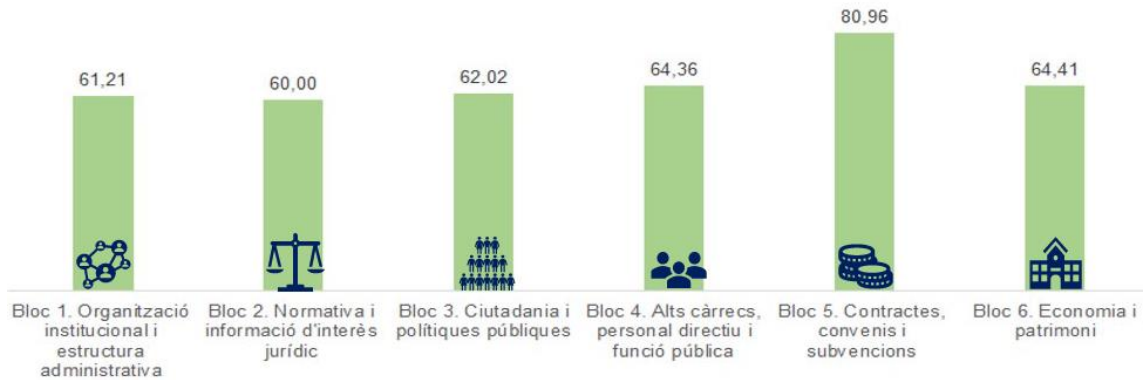
A continuació, es presenta la comparativa de resultats que han obtingut els departaments amb el sector públic i sense. En termes generals, la mitjana sense el sector públic tendeix a ser més elevada, a excepció de Salut i d'Interior, tal com es pot veure al gràfic següent.

Gràfic 4. Grau de compliment per departaments i sector públic (%)



El Catàleg de publicitat activa estructura els continguts a publicar en sis blocs. Els nivells de compliment de cada bloc, ordenats de major a menor, han estat els següents: contractes, convenis i subvencions (80,96 %), economia i patrimoni (64,41 %), alts càrrecs, personal directiu i funció pública (64,36 %), organització institucional i estructura administrativa (61,21 %) i normativa i interès jurídic (60 %).

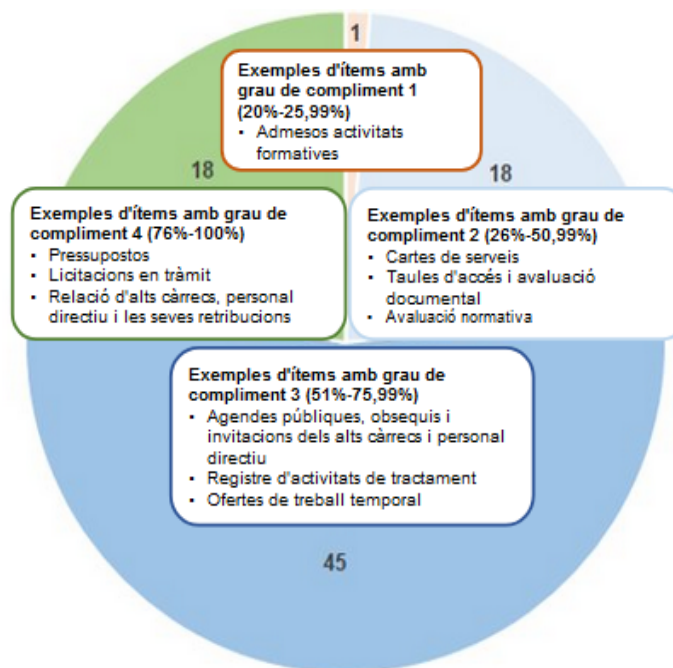
Gràfic 5. Grau de compliment per blocs (%)



Dels 82 ítems que recull el Catàleg de publicitat activa i que s'han analitzat en aquest procés d'autoavaluació, s'han recollit alguns dels més representatius en funció del percentatge de compliment, que s'ha classificat en quatre franges percentuals.

Tal com es pot comprovar en el gràfic 6, la major part dels ítems (45) es troben en una franja de grau de compliment situada entre el 51 % i el 75,99 %. D'altra banda, 18 se situen en la franja de grau de compliment més elevat, entre el 76 i el 100 %, i també 18 entre la franja del 26 % i el 50,99 %. Només 1 ítem s'inclou en la franja de grau de compliment més baix, entre el 20 % i el 25,99 %.

Gràfic 6. Grau de compliment dels diferents ítems (%)



3. Conclusions



En aquesta edició s'ha aplicat un **nou model d'autoavaluació** basat en el **Catàleg de publicitat activa**, que estructura els 82 ítems de transparència en sis blocs.



En el procés hi han participat **154 subjectes (69 %)**, xifra que inclou tots els departaments i 140 entitats del sector públic amb una participació majoritària. Cal recordar que **la incorporació del sector públic** és una novetat d'aquesta edició. El pes del sector públic de cada departament és diferent i desigual, cosa que provoca que les agrupacions departamentals amb més volum d'entitats adscrites hagin presentat nivells més baixos de participació que els departaments amb menys entitats adscrites.



Pel que fa al grau de compliment de les obligacions de publicitat activa, els departaments presenten una nota mitjana ponderada del 82,67 %, i les entitats del sector públic, del 67,80 %. En l'àmbit global, tenint en compte les respostes dels departaments i de les entitats, el nivell de compliment se situa en el 69,22 %.



En relació amb el grau de compliment per blocs, el que presenta un nivell més alt és el de contractes, convenis i subvencions (80,96 %). D'altra banda, el bloc que presenta un nivell més baix és el de normativa i informació d'interès jurídic (60 %).



En termes generals, el model d'autoavaluació ha estat més exhaustiu i exigent que en les edicions anteriors, atès que valora tots els continguts que conformen cada ítem de transparència i aprofundeix en els aspectes de presentació i reutilització de continguts. A més, el fet d'incorporar el sector públic ha augmentat la dificultat d'assegurar la participació del total de la mostra.



Finalment, tot i les fites assolides, cal avançar en la millora del model per integrar els continguts que estableix el Catàleg i incorporar-hi mecanismes d'automatització que facilitin el procés d'avaluació i millorin la qualitat dels resultats obtinguts.