

Informe

Procés participatiu

PLA ESTRATÈGIC DE SERVEIS SOCIALS

2020-2024

gener 2020



Generalitat de Catalunya
**Departament de Treball,
Afers Socials i Famílies**

© Departament de Treball, Afers Socials i Famílies, 2020

Elaboració: Direcció General de Serveis Socials
Passeig de Taulat, 266-270, 15a planta
08019 Barcelona



Avís legal: aquesta obra està subjecta a una llicència de Reconeixement - No Comercial - Sense Obres Derivades 3.0 de Creative Commons. Se'n permet la reproducció, distribució i comunicació pública sempre que es reconeguin l'autoria i l'editor i no se'n faci un ús comercial. No és permesa la transformació d'aquesta obra per generar una nova obra derivada ([text complet de la llicència](#)).¹

1a edició: gener de 2020

Podeu trobar aquesta i les altres obres que ha publicat el Departament de Treball, Afers Socials i Famílies al nostre [catàleg de publicacions](#).



¹ Aquest PDF és accessible per a lectors de pantalla. És per això que trobareu les URL dels enllaços que hi apareguin al final del document.

ÍNDEX DE CONTINGUTS

1. INTRODUCCIÓ	3
ELABORACIÓ DEL DOCUMENT DE BASES DEL PESS	3
2. EL PROCÉS PARTICIPATIU DEL PLA ESTRATÈGIC	5
SESSIONS PARTICIPATIVES	5
ASSISTÈNCIA A LES SESSIONS	5
<i>Sessions adreçades a professionals</i>	<i>6</i>
<i>Sessions adreçades a usuàries del SCSS</i>	<i>6</i>
<i>Sessions adreçades a grups d'interès membres del Consell General de Serveis Socials</i>	<i>7</i>
<i>Sessions adreçades a grups d'interès del Sistema Català de Serveis Socials</i>	<i>7</i>
ANÀLISI DE LES PARTICIPANTS	7
PORTAL PARTICIPA GENCAT	12
3. APORTACIONS AL DOCUMENT DE BASES DEL PESS 2020-2024	13
TIPUS D'APORTACIONS	13
PRINCIPALS CANVIS	13
RETORN	14
<i>Quadre de retorn de les propostes extretes de les sessions participatives amb professionals</i>	<i>14</i>
<i>Valoració de les propostes fetes per la ciutadania a la plataforma Participa gencat</i>	<i>25</i>
4. PARTICIPANTS	27
PARTICIPANTS A LES SESSIONS PER A PROFESSIONALS DE LES TERRES DE L'EBRE	27
PARTICIPANTS A LES SESSIONS PER A PROFESSIONALS DEL CAMP DE TARRAGONA	27
PARTICIPANTS A LES SESSIONS PER A PROFESSIONALS DELS PIRINEUS I LES TERRES DE LLEIDA	28
PARTICIPANTS A LES SESSIONS PER A PROFESSIONALS DE LES COMARQUES DE GIRONA	29
PARTICIPANTS A LES SESSIONS PER A PROFESSIONALS DE LES COMARQUES DE BARCELONA (GRANOLLERS)	29
PARTICIPANTS A LES SESSIONS PER A PROFESSIONALS DE LA CATALUNYA CENTRAL (MANRESA)	30
PARTICIPANTS A LES SESSIONS PER A PROFESSIONALS DE COMARQUES DE BARCELONA (MOLINS DE REI)	31
PARTICIPANTS A LES SESSIONS PER A PROFESSIONALS DE LA CIUTAT DE BARCELONA	31

GRUPS D'INTERÈS.....	32
5. ANNEXOS	34
RESUMS DE LES SESSIONS PARTICIPATIVES	34
DOCUMENTS REBUTS AMB APORTACIONS D'ENTITATS I ALTRES ÒRGANS	34
URL DELS ENLLAÇOS	34

1. INTRODUCCIÓ

La Llei 12/2007, de serveis socials, preveu, als articles 36 i 37, la competència de planificació dels serveis socials i les característiques que ha de tenir aquesta planificació, la qual s'articula mitjançant el Pla estratègic de serveis socials (PESS).

D'acord amb aquesta Llei, el PESS ha de ser promogut pel departament competent en matèria de serveis socials i, abans d'aprovar-lo mitjançant acord del Govern, ha de ser sotmès a un procés participatiu en què intervinguin el Consell General de Serveis Socials i el Consell d'Avaluació de Necessitats de Serveis Socials, a fi de trametre'l posteriorment, al Parlament de Catalunya perquè s'hi pronunciï.

El I Pla estratègic de serveis socials, que va ser aprovat l'any 2010 amb una vigència de quatre anys, ha configurat fins ara la missió, l'estructura i el funcionament del Sistema Català de Serveis Socials.

Ara, amb el II Pla estratègic de serveis socials (PESS 2020-2024), es vol determinar el marc de referència per a la planificació i el desenvolupament del Sistema Català de Serveis Socials (SCSS) per al període comprès entre el 2020 i el 2024, a fi de poder donar resposta als reptes que es presenten per al sistema de benestar.

El procés previst per aprovar el PESS 2020-2024 consta de les fases següents:

- Fase 1. Elaboració del Document de bases
- Fase 2. Procés participatiu
- Fase 3. Sistematització de les aportacions al document
- Fase 4. Aprovació

La crisi epidemiològica de la COVID19 és posterior al procés participatiu i ha coincidit amb el tancament de les aportacions al document. És per això que aquest informe no n'incorpora referències.

Elaboració del Document de bases del PESS

L'elaboració del PESS es va iniciar durant l'XI legislatura. En una primera etapa, es va constituir un grup motor, impulsat per la Secretaria d'Afers Socials i Famílies (coordinada pel consultor social Fernando Fantova), en què van participar professionals del Gabinet Tècnic, la Secretaria General i el Gabinet de la Consellera del Departament de Treball, Afers Socials i Famílies. Els treballs elaborats per aquest grup motor van configurar i perfilar la missió, la visió, els principis i els primers continguts a partir dels quals s'havia d'elaborar el Document de bases del PESS.

Amb la creació de la Direcció General de Serveis Socials el novembre de 2018, es finalitza el document de bases. En l'elaboració del contingut, a més de les propostes presentades pel grup motor, s'hi incorporen les principals reflexions fetes pels consells territorials de serveis socials i els dictàmens emesos per diverses organitzacions del SCSS (col·legis professionals, entitats municipalistes i del tercer sector social).



Mitjançant el Document de bases del PESS, es contribueix a reforçar el SCSS com a pilar fonamental de l'estat del benestar, a fi de donar resposta als canvis sociodemogràfics, econòmics i tecnològics que han sacsejat les societats occidentals en la darrera dècada i, especialment a Catalunya, han consolidat desigualtats estructurals i una nova realitat social.

Per donar resposta a les missions que es plantegen –promoure, prevenir i protegir les interaccions, i oferir a totes les persones la cura i els suports necessaris perquè s'empoderin i siguin autònomes en el desenvolupament del seu projecte de vida–, el Document de bases del PESS s'estructura en 5 palanques de transformació, 13 eixos, 57 objectius i 139 actuacions.

Un cop tancat el document, entre els mesos de juliol i setembre es presenta el procés previst als agents següents:

Departaments del Govern:

- Vicepresidència, Economia i Hisenda
- Territori i Sostenibilitat
- Salut

Membres del Consell General de Serveis Socials:

- Col·legis professionals
- Agents econòmics i socials
- Ens locals
- Entitats del tercer sector social

Grups amb representació al Parlament de Catalunya:

- Grup Parlamentari de Ciutadans
- Grup Parlamentari de Junts per Catalunya
- Grup Parlamentari Republicà
- Grup Parlamentari Socialistes i Units per Avançar
- Grup Parlamentari de Catalunya en Comú Podem
- Grup Mixt
 - Subgrup Parlamentari de la Candidatura d'Unitat Popular - Crida Constituent
 - Subgrup Parlamentari del Partit Popular de Catalunya



2. EL PROCÉS PARTICIPATIU DEL PESS

La segona fase del procés, de socialització i consens del PESS, el procés participatiu, s'inicia el 13 de setembre de 2019 i finalitza el 9 de gener de 2020.

El Departament de Treball, Afers Socials i Famílies, en col·laboració amb la Secretaria de Transparència i Govern Obert del Departament d'Acció Exterior, Relacions Institucionals i Transparència, planifica i duu a terme el procés participatiu amb el suport de la consultora Neòpolis, entitat experta en processos participatius.

El disseny del procés participatiu preveu tres tipus de sessions presencials de treball, segons el públic al qual s'adrecen:

- A professionals (d'ens locals o d'entitats proveïdores) del Sistema Català de Serveis Socials (SCSS).
- A usuàries del SCSS.
- Als grups d'interès del SCSS, siguin membres del Consell General de Serveis Socials o no.

A més, s'habilita un apartat al web participa.gencat.cat, a fi d'informar del procés i recollir les aportacions eventuais que les organitzacions i les persones fan a títol individual per via telemàtica.

Sessions participatives

Les sessions participatives s'organitzen en col·laboració amb la Direcció General d'Acció Cívica i Comunitària i s'utilitzen els espais dels casals cívics i cases del mar. Aquestes són presencials i s'estructuren en dues parts:

- La **contextualització de la sessió** en el marc de l'elaboració del PESS 2020-2024, en què es presenten les idees principals del document, a càrrec del secretari d'Afers Socials i Famílies o la directora general de Serveis Socials.
- El **debat sobre el contingut** del Document de bases del PESS 2020-2024.

Per facilitar-ne el debat durant les sessions, es disposa d'un document resum del PESS 2020-2024, que incorpora el diagnòstic de la situació, la missió, la visió, els principis inspiradors, les cinc palanques de transformació i els eixos d'intervenció en què s'estructura el document de bases del PESS. A més, s'hi ressalten els objectius i les línies d'actuació que es consideren més rellevants en cada debat. La dinamització del debat sobre el contingut del document es fa d'acord amb l'estructura de les cinc palanques, de tal manera que es poden recollir les aportacions, les valoracions i les propostes consensuades pels participants en relació amb els objectius i les línies d'actuació.

Assistència a les sessions

Es fan 24 sessions de debat, en què hi participen 552 persones:



- 8 sessions adreçades a professionals: 327 assistents
- 5 sessions adreçades a usuàries del SCSS: 89 assistents
- 4 sessions amb grups d'interès membres del Consell General de Serveis Socials: 50 assistents
- 7 sessions amb altres grups d'interès del SCSS: 86 assistents

Sessions adreçades a professionals

S'adrecen a professionals i tenen una durada d'entre dues i tres hores i mitja per cada grup.

Es distribueixen els assistents en cinc grups (tants com palanques de transformació preveu el Document de bases del PESS). A cada grup es designa una persona (treballadora del Departament de Treball Afers Socials i Famílies, concretament de la Direcció General de Serveis Socials o dels serveis territorials del departament) perquè assumeixi el rol d'àncora, que consisteix a dinamitzar el debat i recollir les aportacions que es generen.

El debat dura un temps acotat per palanca (inicialment de 30 minuts), que es redueix 5 minuts successivament a mesura que s'avança en la discussió, fins que els grups canvien de palanca, i totes les persones participants han fet aportacions a les cinc palanques.

Amb una assistència de 327 persones, s'organitzen 8 sessions, segons la distribució territorial i els municipis corresponents:

- Les Terres de l'Ebre (Alcanar), 19 de setembre de 2019: 43 assistents.
- Camp de Tarragona (Tarragona), 26 de setembre de 2019: 40 assistents.
- Els Pirineus i les Terres de Lleida (Lleida), 3 d'octubre de 2019: 47 assistents.
- Comarques de Girona (Salt), 10 d'octubre de 2019: 41 assistents.
- Comarques de Barcelona (Granollers, Manresa i Molins de Rei), 23, 24 i 30 d'octubre de 2019: 45, 36 i 30 assistents respectivament.
- Ciutat de Barcelona, 7 de novembre de 2019: 45 assistents.

Sessions adreçades a usuàries del SCSS

La metodologia seleccionada per dinamitzar aquestes sessions consisteix a fer una conversa grupal al voltant de quatre qüestions bàsiques relacionades amb el PESS:

- Aspectes de millora dels serveis socials.
- Set aspectes del contingut del Document de bases que es consideren més rellevants.
- Expectatives de futur.
- Reptes de millora.

Amb una participació de 89 persones, s'organitzen 5 sessions a:

- Comarques de Girona (Girona), 30 d'octubre de 2019: 13 assistents.
- Camp de Tarragona (Tarragona), 4 de novembre de 2019: 13 assistents.
- Les Terres de l'Ebre (Mora i Amposta), 4 i 7 de novembre de 2019: 40 assistents.
- Ponent (Lleida), 6 de novembre de 2019: 9 assistents.



- Àmbit Metropolità (l'Hospitalet de Llobregat), 14 de novembre de 2019: 14 assistents.

Sessions adreçades a grups d'interès membres del Consell General de Serveis Socials

Aquestes sessions les ha gestionat la Direcció General de Serveis Socials seguint la mateixa dinàmica que les sessions adreçades a professionals i adaptant-les a cada grup.

Amb una participació de 50 persones, s'organitzen 4 sessions:

- Entitats representatives dels agents econòmics i socials: UGT, CCOO, Associació Catalana de Recursos Assistencials (ACRA) i La Confederació, 28 de novembre de 2019: 11 assistents.
- Entitats representatives del tercer sector social: Taula d'Entitats del Tercer Sector Social, Confederació d'Associacions de Veïns de Catalunya i Confederació d'Associacions de Familiars de Malalts d'Alzheimer de Catalunya, 30 d'octubre de 2019: 16 assistents.
- Col·legis professionals del sector social: Col·legi Oficial de Treball Social, Col·legi Oficial d'Educaores i Educadors Socials, Col·legi Oficial de Psicologia, Col·legi Oficial de Pedagogs, Col·legi Oficial de Psicopedagogs i Col·legi Oficial de Terapeutes Ocupacionals, 6 de novembre de 2019: 12 assistents.
- Entitats representatives dels ens locals: Federació de Municipis de Catalunya (FMC), Associació Catalana de Municipis (AMC), Diputació de Barcelona, Diputació de Girona, Diputació de Tarragona i Diputació de Lleida, 8 de novembre de 2019: 11 assistents.

Sessions adreçades a grups d'interès del Sistema Català de Serveis Socials

Aquestes sessions les ha gestionat la Direcció General de Serveis Socials seguint la mateixa dinàmica que les sessions adreçades a professionals i adaptant-les a cada grup.

Amb una participació total de 86 persones, s'organitzen 7 sessions amb representants d'entitats i institucions del Sistema Català de Serveis Socials:

- Federació d'Entitats d'Atenció a la Infància i l'Adolescència (FEDAIA), 6 de novembre de 2019: 9 assistents.
- InterCOTESBA,, 13 de novembre de 2019: 18 assistents.
- Àrea d'Acció Social de Barcelona, 20 de novembre de 2019: 15 assistents.
- Consell Municipal de Benestar Social (CMBS) de Barcelona, 25 de novembre de 2019: 18 assistents.
- Universitats i centres de recerca i innovació, 5 de desembre de 2019: 10 assistents.
- Consell Nacional de les Dones de Catalunya, 11 de desembre de 2019: 8 assistents.
- Comitè Català de Representants de Persones amb Discapacitat (COCARMI), 9 de gener de 2020: 8 assistents.



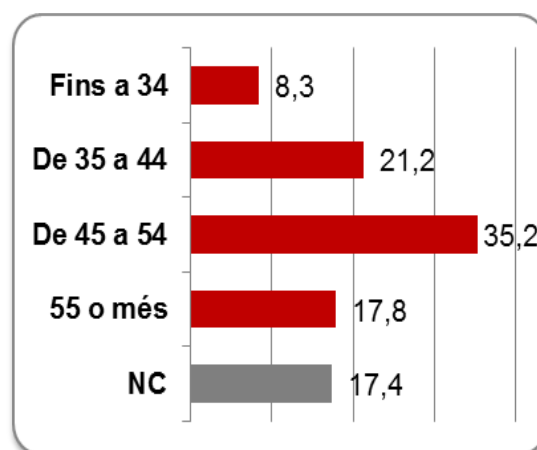
Anàlisi de les participants

En finalitzar les sessions participatives d'àmbit territorial amb professionals, les participants responen a un qüestionari d'avaluació.

De les 327 persones que hi assisteixen, s'obtenen 264 qüestionaris. Els resultats més rellevants d'aquests qüestionaris són:

El 80,7% han estat dones i la mitjana d'edat és de 47,8 anys.

EDAT

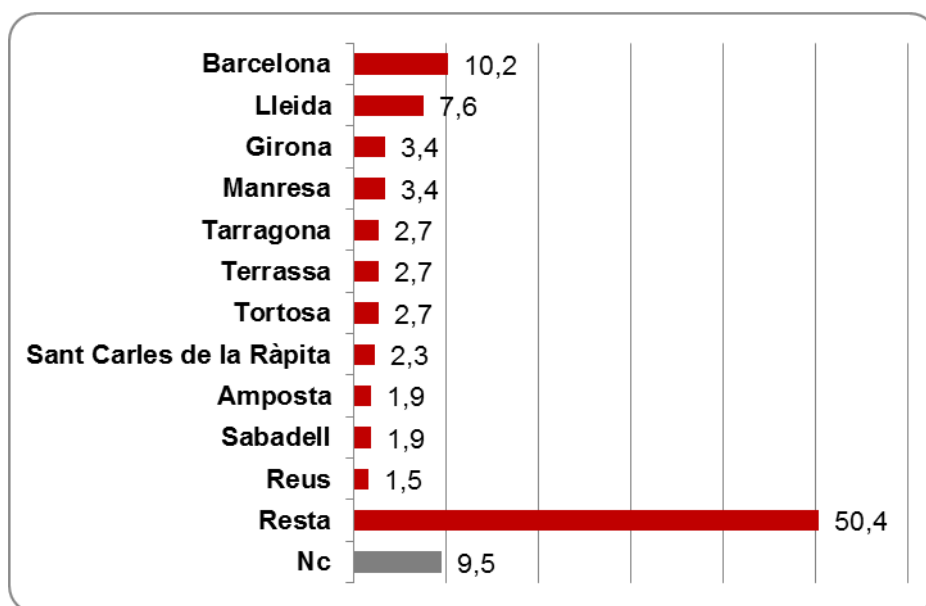


Base (total): 264
Mitjana d'edat (anys): 47,8

El 89% de les persones declara haver nascut a Catalunya. Barcelona (10,2%) i Lleida (7,6%) són els municipis de residència més habituals, si bé hi ha molta dispersió, ja que s'han registrat participants de 111 municipis, la qual cosa indica una representació satisfactòria del conjunt al territori.



RESIDÈNCIA

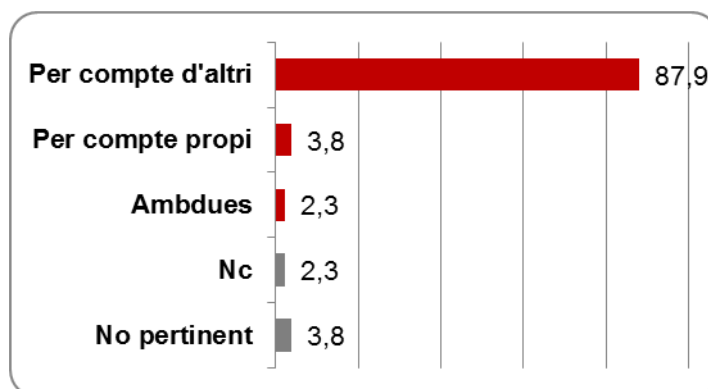


Base (total): 264

El 95,1% dels i les professionals que participen en el debat estan treballant de manera remunerada, la majoria ho fan per compte d'altri (87,9%).

Els sectors en què treballen principalment són, lògicament, els de serveis socials, educació, salut (51,1%) i els serveis socials de l'Administració pública (24,2%).

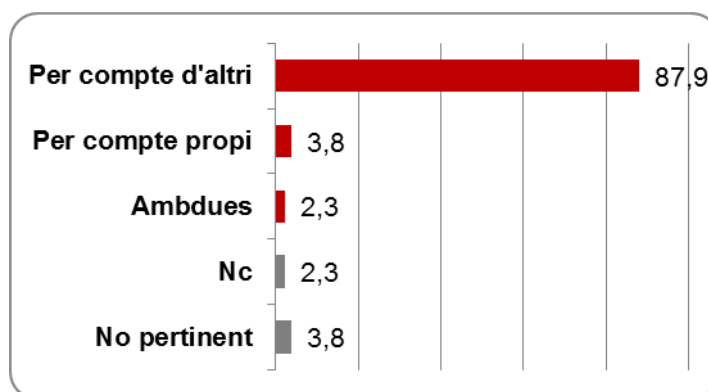
SITUACIÓ LABORAL



Base (total): 264



RÈGIM



Base (total): 264

SECTOR/ÀMBIT

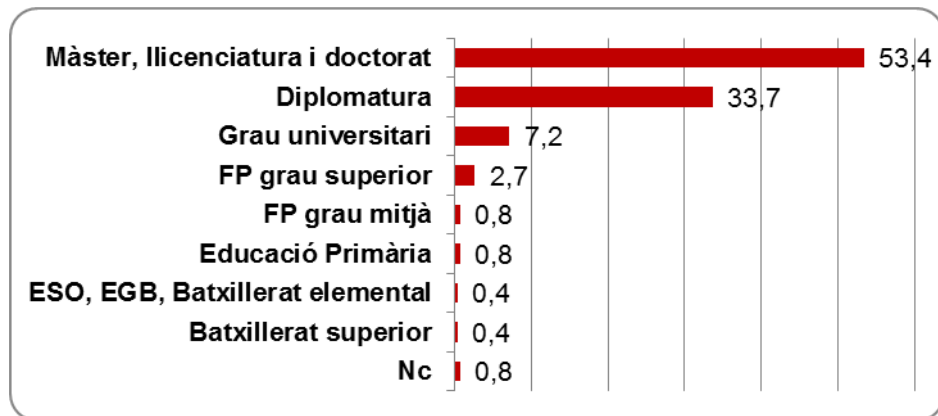


Base (total): 264

Pel que fa al nivell formatiu, la gran majoria de les persones que hi participen declaren tenir estudis superiors. Concretament, el 53,4% són llicenciades o han assolit el nivell de màster o doctorat, i el 33,7% han assolit el nivell de diplomatura. A més, el 7,2% tenen un grau universitari i el 2,7%, formació professional de grau superior.



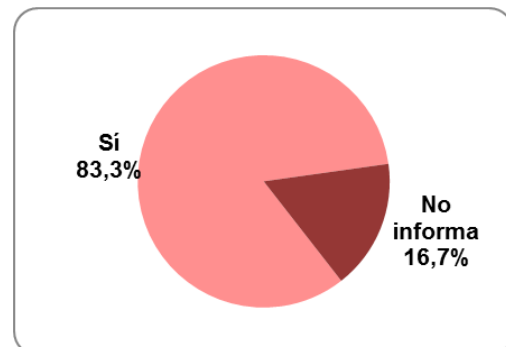
NIVELL FORMATIU



Base (total): 264

La majoria pertanyen a associacions o entitats (83,3%). Principalment es tracta de col·legis professionals (53,2%) o altres entitats diverses (41,4%) i, en menor grau, associacions de famílies d'alumnes (20%).

VINCLE ASSOCIATIU



Base (total): 264



TIPUS D'ENTITAT O ASSOCIACIÓ



Base (té algun vincle associatiu): 220

Possibilitat de resposta múltiple (per això el total suma més de 100%)

Portal *Participa gencat*

Al web participa.gencat.cat s'habilita un espai per difondre el Document de bases del PESS 2020-24 i tota la informació relativa a les sessions participatives adreçades a professionals, fer les inscripcions a les sessions i recollir aportacions de la ciutadania al document de bases del PESS.

L'espai ha estat actiu des del 2 d'agost fins al 29 de novembre de 2019. Durant aquest període, s'han recollit 12 aportacions fetes per part de la ciutadania i d'entitats del SCSS.



3. APORTACIONS AL DOCUMENT DE BASES DEL PESS 2020-2024

Tipus d'aportacions

Les aportacions fetes al Document de bases del PESS 2020-2024 s'han valorat seguint les cinc agrupacions següents:

- Aportacions que ja es recullen al document. ✓
- Aportacions que completen continguts ja existents en el document. ✓
- Aportacions noves i que s'afegeixen al document. ✓
- Aportacions que es consideren de desplegament del Pla o que requereixen ser debatudes un cop s'hagi aprovat el PESS. ○
- Aportacions rebutjades per diversos motius:
 - Suposen una modificació de l'estructura del Pla.
 - Es preveuen en altres plans o estratègies que s'estan desenvolupant i que el PESS no pot concretar (per exemple: concrecions al voltant del Pla d'inclusió).
 - Són competència d'altres departaments o òrgans de la Generalitat, o d'altres administracions (per exemple: un pacte social l'ha d'incorporar el Govern en el Pla de Govern). ○

Principals canvis

Aquests són els canvis més significatius que s'han fet en el document del PESS 2020-24:

- S'ha ampliat el diagnòstic.
- S'han millorat la missió, la visió i els principis inspiradors.
- S'ha revisat amb profunditat la inclusió de la perspectiva de gènere al llarg de tot el document.
- Palanca 1:
 - Estratègia d'accessibilitat universal amb participació ciutadana (Eix 1).
 - Estratègia catalana per valorar i reconèixer la centralitat de la cura (Eix 1).
 - Creació d'una taula de treball per millorar les condicions i la qualitat assistencial de les professionals (Eix 2).
- Palanca 2:
 - Reforç de la intervenció grupal i la comunitària (Eix 4).
- Palanca 3:
 - Foment de la vida independent (Eix 8).
 - Promoció de les comunitats cuidadores (Eix 8).
- Palanca 4:
 - Pal·liar la bretxa digital (Eix 10).
- Palanca 5:
 - Creació de l'Agència Integrada Sanitària d'Atenció Social i Sanitària (Projecte 1)
 - Pla d'atenció integrada per millorar la mobilitat i l'accés als serveis socials (Projecte 5).



Retorn

La metodologia emprada en el retorn del procés de participació ha estat la següent:

1. Sessions adreçades a professionals: s'elabora aquest document de retorn del treball fet durant les vuit sessions participatives territorials dutes a terme amb professionals del SCSS. S'han analitzat les aportacions recollides en les sessions, les quals es poden consultar en línia en el "Doc A1. Professionals" que figura a l'annex d'aquest informe, i s'han valorat les aportacions que són diferents seguint els criteris que s'han establert en el punt anterior, ordenades segons l'estructura del document de bases del PESS, i d'acord amb una justificació (vegeu [PROPOSTES DE LES SESSIONS AMB PROFESSIONALS](#)).
2. Sessions adreçades a usuàries del SCSS: s'han incorporat al document de bases del PESS les aportacions obtingudes de les sessions fetes amb la ciutadania, un cop analitzades i d'acord amb els criteris establerts de valoració. El document "Doc A2. Usuàries" de l'annex recull les aportacions de les cinc sessions que es van fer i que es pot consultar en línia.
3. Sessions amb grups d'interès: s'organitzen sessions presencials de retorn del treball fet durant les onze sessions realitzades amb els diferents grups d'interès de l'àmbit dels serveis socials. Aquestes sessions de retorn es van fer amb cadascun dels grups, als quals es va lliurar el document de bases del PESS amb les aportacions incorporades, per informar-los dels canvis fets en les diferents línies d'actuació que configuren els eixos del PESS a fi de poder-los debatre.
4. Plataforma participa.gencat.cat: les aportacions que es van recollir en aquesta plataforma web es van valorar i incorporar al PESS 2020-24 seguint els mateixos criteris d'anàlisi establerts. Aquestes aportacions s'exposen a [PROPOSTES FETES PER LA CIUTADANIA](#)).

Quadre de retorn de les propostes extretes de les sessions participatives amb professionals

PALANCA 1. PERSONES I PROFESSIONALS

EIX 1: INTERACCIÓ FAMILIAR I COMUNITÀRIA

Proposta	Valoració	Justificació
<i>Acompanyar la mirada inclusiva d'accions inclusives i comunitàries, així com de recursos i serveis per fer-la efectiva, amb l'objectiu de defensar els drets de les persones.</i>	✓	El document incorpora aquesta visió intersectorial, i totes les polítiques i els àmbits prioritaris la recullen. S'afegeix la visió de defensar els drets de les persones.



<i>Elaborar un pacte de país o pla director liderat per la Generalitat que vinculi tots els departaments en la consecució dels objectius del Pla amb consens, amb compromís, amb un marc conceptual clar, compartit i d'acord amb la ciutadania (p. 33).</i>	✔	És el que pretén l'estratègia d'inclusió: un pacte per a la inclusió social.
<i>Millorar la mobilitat i l'accés de les persones al SCSS en cooperació amb l'organisme competent.</i>	🕒	Proposta de millora transversal que es recull en el Pla d'inclusió. S'adreça a totes les polítiques i l'emprèn el Departament de Territori i Sostenibilitat.
<i>Elaborar un pla de transformació de la imatge del SCSS, en col·laboració i cooperació amb les entitats. Passar de la visió de provisió de recursos, proteccionista i d'atenció a les urgències a una visió d'acompanyament a l'empoderament de la persona (p. 24).</i>	✔	El pla de transformació de la imatge del SCSS és el pla de comunicació que preveu el PESS.
<i>Crear un model nou d'ajudes enfocades a proporcionar una vida digna, en què la persona és copartícip de la solució del problema i la gestió del servei o ajut que rep (establir llocs de treball, promoure l'assistent personal, etc.).</i>	✔	Es preveu una revisió de les prestacions econòmiques i dels criteris d'accés.
<i>Crear agents d'ajuda mútua i promoure sinergies de col·laboració entre les persones usuàries per donar-se suport i assistir-se.</i>	✔	Ampliació de l'enfocament de la ciutadania: reforçar i estendre experiències de ciutadans, agents d'ajuda mútua, com a acció específica.
<i>Crear una porta de comunicació amb la ciutadania perquè proposi solucions innovadores.</i>	✔	Té a veure amb millorar l'accés de la ciutadania a les gestions i poder resoldre situacions de manera no presencial (per exemple, portal de comunicació, contactes telefònics, etc.).
<i>Equitat en l'accés a serveis i millora de l'accessibilitat (p. 77).</i>	✔	Nova actuació vinculada amb la millora de l'accés del ciutadà (accessibilitat).
<i>Desburocratitzar i millorar l'accessibilitat al SCSS. Reduir el temps d'espera per a la valoració, el diagnòstic, la resolució i l'accés a serveis i ajuts: accés a la informació del temps d'espera i millora dels coneixements que tenen les professionals sobre la documentació que es necessita per assessorar les persones en relació amb els ajuts i els tràmits (p. 18).</i>	✔	El pla de transformació digital preveu la desburocratització i la simplificació dels procediments administratius i de gestió. S'hi afegeix un objectiu de millora de l'accessibilitat, definint criteris d'accés, temps de resposta dels diferents serveis i sistemes de gestió.
<i>Incorporar el voluntariat, la figura de la persona tramitadora i el pacient expert com a recurs humà per superar la complexitat administrativa existent (p. 29-30).</i>	✔	Mentoria i persona experta es relacionen amb la definició de la figura i la funció de la mentoria o la persona usuària experta.
<i>Empoderar els i les agents del SCSS i difondre la missió com a estratègia per revaloritzar el concepte i el treball de cura amb corresponsabilitat entre sistemes (p. 18, 33 i 58).</i>	✔	Elaboració d'un pla per reconèixer i posar en valor la cura.



<i>Elaborar un pla de comunicació per reforçar la confiança en el SCSS, el seu prestigi i la seva visibilitat. I junt amb la tecnologia, la formació i els indicadors de resultats són els elements que cal incorporar en la definició de les polítiques del sector.</i>	✔	El PESS preveu un pla de comunicació del SCSS.
<i>Comptar amb una estratègia de màrqueting social que millori la imatge del SCSS.</i>	⦿	L'estratègia de màrqueting forma part del Pla de comunicació que s'ha de desenvolupar.

EIX 2: DESENVOLUPAMENT I PARTICIPACIÓ DE LES PROFESSIONALS

Proposta	Valoració	Justificació
<i>Definir els perfils professionals de manera flexible. Concretar els perfils professionals especialitzats que cal que operin en el Sistema (en els àmbits: salut mental, intervenció en famílies, urgències, acompanyament o mentoria d'equips, etc.). Reconèixer les professions existents. Determinar quins perfils poden ser transversals i compartits amb altres sistemes. (p. 25-28)</i>	✔	S'adeqüen i es planifiquen les professions socials d'acord amb les necessitats de la població, el context socioeconòmic, les condicions laborals i la nova orientació, i segons les palanques del PESS.
<i>Crear una taula sectorial de treball i negociació, amb patronals i sindicats per abordar les condicions laborals, l'homologació i la unificació de salaris, així com la carrera professional, en un conveni únic del sector social (p. 18).</i>	✔	S'incorpora al PESS l'objectiu de crear una taula sectorial de treball i negociació.
<i>Acompanyar les professionals cap a una intervenció empoderadora, a fi d'estimular la prevenció, la participació, l'autonomia i la inclusió social (p. 26).</i>	✔	Proposta relacionada amb l'actuació del model de participació de les professionals.
<i>Revisar els condicionants que estableixen els sistemes d'inspecció i el contracte programa que puguin dificultar el reconeixement, el desenvolupament i la participació de les professionals del SCSS (p. 26).</i>	⦿	El sistema d'inspecció no es preveu dins del PESS. El contracte programa s'han d'alinear amb els objectius del Pla.



PALANCA 2. VERTEBRACIÓ I REORGANITZACIÓ

EIX 3: XARXA SOCIAL D'ATENCIÓ PRIMÀRIA: ACCESSIBLE, TRACTORA I PROACTIVA

Roposta	Valoració	Justificació
<i>Disposar dels recursos econòmics, humans i materials necessaris en tot el SCSS. Continuitat del contracte programa amb menys rigidesa i més flexibilitat (p. 18 i 78).</i>	✓	S'hi incorpora la proposta.
<i>Crear una finestra única, una oficina de tràmits amb central d'informació de recursos. Disposar de professionals de referència al llarg de tot el cycle vital per garantir el continuïtat assistencial, i establir un sistema informàtic i una història social compartits (p. 21, 22 i 35).</i>	✓	El PESS preveu la desburocratització del Sistema (Eix 1), així com la figura del professional de referència i la història social compartida (Eix 10).
<i>Empoderar el professional de referència amb el rol de validador de la informació de la persona que consti en l'eina informàtica de gestió del SCSS (p. 67).</i>	⦿	El PESS incorpora el professional de referència amb visió àmplia, sense concreció. Ha de ser objecte d'un treball específic posterior.
<i>Incrementar els recursos econòmics per desenvolupar accions específiques, i difondre i actuar amb transparència (p. 21).</i>	✓	Està incorporat com a objectiu a la palanca 1 i a la memòria econòmica.
<i>Fer que el SAED es presti íntegrament des de l'àmbit sanitari. Fomentar equips de valoració compartits entre el servei de valoració de la dependència (SEVAD) i els serveis de valoració i orientació a persones amb discapacitat (CAD) (p. 77).</i>	✓	Revisió de la valoració de la dependència i la discapacitat (Eix 8).
<i>Disposar d'un benchmarking que identifiqui bones pràctiques i reforci els objectius d'aquesta palanca (p. 33).</i>	✓	S'incorpora el <i>benchmarking</i> en l'avaluació: palanca 4.

EIX 4: ATENCIÓ SOCIAL INTEGRADA

Proposta	Valoració	Justificació
<i>Revisar les ràtios dels serveis del sistema i ponderar-los amb criteris qualitatius, tenint en compte les disponibilitats pressupostàries dels territoris. Evitar l'externalització de serveis, a fi de garantir un model públic, tant dels serveis primaris com dels secundaris (p. 34).</i>	⦿	La revisió de la Cartera de serveis socials i la transformació dels SBAS són objectius del PESS.



<i>Objectivar els avenços de la persona en el procés mitjançant instruments d'avaluació integrats en el sistema (p. 19).</i>	✔	Es reforcen els instruments de cribatge comuns d'intervenció, d'avaluació i de seguiment.
--	---	---

PALANCA 3. ACCIÓ COMUNITÀRIA INCLUSIVA

EIX 5: ACCIÓ COMUNITÀRIA I INCLUSIVA

Proposta	Valoració	Justificació
<i>Modificar el títol de la palanca 3, afegint-hi la part preventiva de l'acció comunitària: "Acció comunitària preventiva i inclusiva"</i>	✔	S'afegeix al títol.
<i>Crear polítiques preventives amb finançament que incorpori la creació de la figura del professional expert en prevenció per desenvolupar el treball comunitari preventiu juntament amb els sistemes educatiu i sanitari (p. 48 i 53).</i>	✔	S'ha incorporat en els equips d'acció comunitària i ha estat definit per la DGACC. Inclou una estratègia conjunta d'integració de totes les intervencions comunitàries preventives. S'ha iniciat aquesta línia de treball amb els departaments de Salut i Educació.
<i>Integrar i implantar el treball comunitari als EBASP, i definir prèviament què és la inclusió social, així com determinar quins són els factors d'exclusió i els de vulnerabilitat (p. 20).</i>	✔	Forma part del model de treball comunitari, document en fase d'aprovació.
<i>Incloure en els plans locals d'ocupació (PLO) l'acompanyament a la inserció que han de fer els professionals de serveis socials amb la coparticipació del tercer sector com a potencials ocupadors.</i>	✔	S'ha incorporat al PESS.

EIX 6: PREVENCIÓ EN INFÀNCIA, JOVENTUT I FAMÍLIES

Proposta	Valoració	Justificació
<i>Ampliar el SIS a adolescents més grans de 18 anys, i millorar l'accés al programa de Garantia Juvenil (p. 55).</i>	⊙	El PESS preveu línies d'actuació orientades al pas a la vida adulta.

EIX 7. LES FAMÍLIES OM A UNITAT D'INTERVENCIÓ SOCIAL

Proposta	Valoració	Justificació
<i>Desenvolupar el servei d'orientació i acompanyament a les famílies (SOAF). Disposar de professionals especialitzats en psicologia i pedagogia en l'àmbit de l'atenció primària social (p. 2 i 56).</i>	✔	Es troba incorporat en el PESS.



<i>Estendre les escoles de pares per tot el territori, establir quotes per facilitar l'accés a activitats comunitàries, reforçar específicament l'etapa de 0 a 3 anys i activar les xarxes de suport amb un acolliment familiar més flexible i obert a altres cultures.</i>	⦿	El SOAF treballa les capacitats parentals. La concreció s'abordarà en el desenvolupament posterior.
---	---	---

EIX 8. PROMOCIÓ DE L'AUTONOMIA PERSONAL

Proposta	Valoració	Justificació
<i>Establir com a prioritat el fet de mantenir les persones a la seva comunitat (p. 19).</i>	☑	El PESS pretén que la gent gran sigui una prioritat del país.
<i>En relació amb l'objectiu de la Llei de la dependència, posar en relleu que aquesta normativa no valora ni incorpora les persones amb malaltia mental, amb discapacitats o altres en els serveis (p. 58).</i>	⦿	És normativa estatal.
<i>Preveure en la Llei 39/2006 mesures que vagin més enllà de la dependència, és a dir, que facilitin la conciliació a fi d'afavorir entorns de cura i afectius que permetin treballar l'autonomia al llarg del cicle vital (mitjançant la inclusió de noves estratègies comunitàries). Potenciar l'atenció a domicili. Crear serveis d'urgència social. Activar un voluntariat de qualitat i amb reconeixement. Recuperar la xarxa natural i el poder de cura del veïnatge. La Llei ha d'incloure altres col·lectius com ara, els de salut mental (p.58, 59 i 60).</i>	☑	S'afegeix una acció referida a la Llei catalana d'autonomia personal als diferents apartats del PESS.

PALANCA 4. GOVERNANÇA I CONEIXEMENT

EIX 9. PLANIFICACIÓ, QUALITAT I TRANSPARÈNCIA

Proposta	Valoració	Justificació
<i>Afegir en el redactat: "amb el lideratge de la Generalitat" (p. 35).</i>	⦿	La Generalitat de Catalunya té competències plenes en matèria de serveis socials.
<i>Ordenar i planificar el SCSS tenint en compte la diversitat territorial (p. 35).</i>	☑	Es troba incorporat en el PESS.
<i>Comptar amb la prestació íntegra del SAED des de l'àmbit sanitari i potenciar l'atenció domiciliària (p. 78).</i>	⦿	Es potencia l'atenció domiciliària en el PESS.



<p><i>Plantejar diverses propostes sobre la Cartera de serveis socials: que compti amb més finançament; que assegurï unes condicions laborals i de seguretat mínimes, tant per als professionals com per als usuaris; que s'orienti a l'ACP; que inclogui serveis preventius i inclusivament d'àmbit comunitari; que es faci visible l'atenció primària com a porta d'entrada i referent de gestió, organitzada d'acord amb les necessitats i no per col·lectius ni establiments; que prevegi la compatibilitat o la coordinació amb els sistemes sanitari, de treball i d'ensenyament i en què s'actualitzin les ràtios (si cal, amb decrets de rebaixa de ràtios a fi de millorar-les); que parteixi d'una avaluació de la Cartera actual, atès que la nova ha de caracteritzar-se per la planificació, la qualitat i la transparència. A més, cal unificar terminologies (bàsics/primària, especialitzats/secundària), així com assegurar que tots els serveis bàsics de prestació garantida constin en el contracte programa i evitar que inclogui serveis tipus "calaix de sastre", com ara els serveis de suport; que inclogui la revisió del sistema de copagament amb una acció clara, i que sigui un document viu (p. 61-62).</i></p>	<p>☑</p>	<p>El PESS preveu analitzar la Cartera de serveis socials amb l'esperit de reduir la burocràcia. Pretén revisar i racionalitzar els serveis que protegeixen la població més vulnerable i en situació de desigualtat, amb l'objectiu de millorar el sistema i fer-lo més sostenible.</p>
<p><i>Desplegar els serveis de prevenció dins la Cartera de serveis socials (p. 53, 54, 56 i 57).</i></p>	<p>☑</p>	<p>Està incorporat a diferents eixos del PESS.</p>
<p><i>Crear un model d'avaluació per a tot el SCSS, alineat amb el Pla i un servei d'auditoria tècnica per a l'assessorament, la garantia de la qualitat dels serveis, la seguretat de les professionals i la transparència en la informació pública (p. 30-31).</i></p>	<p>☑</p>	<p>Incorporat al PESS: Eix 9.</p>
<p><i>Proposar afegir l'acció següent: "Elaboració de quadres de comandament amb mapes de riscos i indicadors d'avaluació de tot tipus i d'impacte. Unificació de protocols d'actuació" (p. 31).</i></p>	<p>☑</p>	<p>S'incorpora al PESS.</p>
<p><i>Crear un espai en línia per a professionals que permeti compartir informació, facilitar la presa de decisions, compartir experiències i cocrear projectes.</i></p>	<p>☑</p>	<p>S'incorpora una nova acció de benchmarking i bones pràctiques.</p>



EIX 10. INFORMACIÓ ORIENTADA A LES PERSONES

Proposta	Valoració	Justificació
<i>Crear una plataforma de gestió múltiple en funcions, que separi el procés d'informació del d'intervenció, que inclogui tots els serveis i incorpori procediments que identifiquin necessitats d'intervenció, així com indicadors qualitius. Ha de ser accessible a les entitats del tercer sector de tot el territori i interoperable amb altres departaments (p. 64 i 65).</i>	✔	Proposta que millora el PESS.
<i>Vetllar per la possibilitat de compartir dades entre sistemes big data amb informació clara (p. 35).</i>	✔	Està incorporat al PESS.
<i>Disposar d'un identificador únic i una plataforma digital per interconnectar professionals i usuaris (amb possibilitat d'obtenir un carnet de reconeixement de les persones del sistema). Vetllar perquè la bretxa digital no impedeixi l'accés al SCSS, mitjançant una tramitació assistida, i disposar d'un identificador únic (p. 24-25).</i>	✔	S'incorpora l'objectiu de crear el portal d'accés al ciutadà, així com el de vetllar per la bretxa digital.
<i>Garantir que la persona pugui accedir al seu expedient i els serveis als quals té dret de manera segura (cosa que comporta pal·liar la bretxa digital amb la creació de l'informador de tràmits, l'administratiu expert, el voluntari o l'usuari format) (p. 67).</i>	✔	S'incorpora al PESS.

EIX 11: RECERCA I INNOVACIÓ

Proposta	Valoració	Justificació
<i>Crear un observatori que sistematitzi les fonts de dades amb una eina diagnòstica compartida amb indicadors vinculats a problemàtiques (eines d'avaluació homogènies). Dotar aquest observatori adequadament (p. 67-69).</i>	⦿	Ja està inclòs en el PESS.
<i>Promoure l'emprenedoria científica en serveis socials, crear premis vinculats a la contractació i la qualitat, activar mecanismes de transferència de resultats (píndoles informatives, plataforma digital, entre d'altres), així com potenciar les publicacions dels equips professionals i la investigació (p. 67-69).</i>	✔	S'ha afegit una nova acció de recerca i publicació del SCSS.



EIX 12. SINERGIES AMB EL MÓN LOCAL, TERCER SECTOR, INICIATIVES COMUNITÀRIES I ÀMBIT EMPRESARIAL

Proposta	Valoració	Justificació
<i>Crear un comitè de coordinació i d'avaluació d'àmbit comunitari que vetlli per l'alineació dels diversos models organitzatius existents al Pla (p. 22).</i>	✓	Nova acció incorporada al PESS: reforç de la participació efectiva del món local, els òrgans col·legiats, els agents socials, les entitats del tercer sector i de professionals a fi de vetllar pel desplegament, el seguiment i l'avaluació del PESS, entre d'altres.
<i>Avançar en la cultura de la responsabilitat social (incloure l'exigència de la rendibilitat social de les entitats de serveis socials) i el treball en xarxa: cal que la nova Llei de contractació pública inclogui criteris per valorar la qualitat per sobre del preu baix en les ofertes (p. 67-69).</i>	✓	S'ha incorporat al PESS.
<i>Desplegar el model de treball en xarxa de manera simplificada: - Crear eines pel treball en xarxa (guia de recursos, mapa d'actius comunitaris, etc.). - Donar especial protagonisme a la inserció laboral, als agents educatius i de salut dins del treball en xarxa, tant públics com privats. (p. 67-69).</i>	✓	S'ha incorporat al PESS: Eix 3.
<i>Articular espais de participació de la ciutadania i interconnectats amb les professionals de manera regulada dins del sistema. Territorials (p. 36-37).</i>	✓	Està incorporat: Eix 1.
<i>Generar un marc conceptual clar i compartit entre el SCSS i els altres sistemes (p. 73-75).</i>	✓	Està incorporat a la palanca 5.



PALANCA 5. INTERSECTORIALITAT

EIX 13. REFORÇAMENT DE LA PREVENCIÓ I RESPOSTA INTEGRADA A LES PROBLEMÀTIQUES SOCIALS COMPLEXES

Proposta	Valoració	Justificació
<i>Equilibrar el capital simbòlic dels dos sistemes, el de serveis socials i el de salut: establir criteris comuns i cooperació institucional. Aquest projecte és especialment rellevant en casos de patologia dual (addiccions i trastorns mentals).</i>	✔	Està incorporat a la palanca 3, Eix 8.
<i>Desplegar el model de treball en xarxa de manera simplificada: - Mantenir els consells de participació i crear-ne de nous comptant amb les persones usuàries. - Articular el recull de les aportacions d'aquests consells (p. 67-69).</i>	✔	S'ha incorporat al PESS.
<i>Desplegar el model de treball en xarxa de manera simplificada: - Més presència i implicació de la Justícia (Fiscalia). - Espais de participació estables i reconeguts, i que es distingeixi el treball en xarxa de la coordinació (p. 67-69).</i>	✔	S'ha incorporat al PESS.
<i>Potenciar la inclusió de manera global i adaptada a la persona.</i>	✔	Està incorporat al PESS.
<i>Fomentar la creació d'empreses d'inserció sociolaboral (públiques i privades) i el cooperativisme, i donar-los l'impuls necessari.</i>	✔	S'incorpora al PESS.
<i>Crear ajuts per potenciar la inserció social i laboral de persones amb malaltia mental o amb discapacitat, així com incrementar el suport als CET i incentivar la inclusió mitjançant el treball ordinari. Hi ha un dissens en els grups en relació amb el fet d'incrementar el suport als CET; no és una proposta consensuada (p. 79).</i>	⦿	Projecte a revisar en el desplegament del PESS.
<i>Reforma de la legislació vigent, a fi de reorientar el paper dels serveis socials en la gestió de la pobresa energètica.</i>	✔	S'ha incorporat al PESS: Projecte 3.
<i>Necessitat d'una política d'habitatge per evitar el sensellarisme: cal abordar-lo mitjançant el dret a l'habitatge.</i>	✔	S'ha incorporat al PESS.



<p><i>Vetllar perquè els departaments i els agents socials tinguin com a objectiu comú la inclusió social en les seves polítiques (l'habitatge no és responsabilitat dels serveis socials).</i></p>	<input checked="" type="checkbox"/>	<p>S'ha incorporat al PESS.</p>
<p><i>Incorporar a la Cartera de serveis socials el model housing first.</i></p>	<input checked="" type="checkbox"/>	<p>S'ha incorporat al PESS.</p>
<p><i>Fer que la renda mínima garantida (RMG) sigui una política que incideixi en el sensellarisme i més especialment en la població juvenil desprotegida.</i></p>	<input checked="" type="checkbox"/>	<p>S'ha incorporat al PESS.</p>
<p>Proposta A: integració dels sistemes social, educatiu i de justícia en les polítiques preventives. <i>Obrir un procés d'anàlisi i aprenentatge per resoldre contradiccions i minimitzar els riscos. Objectius: reequilibrar les responsabilitats competencials dels sistemes. Fer present el treball social i vertebrar-lo entre els tres sistemes (fomentar la intervenció comunitària amb famílies per protegir els i les joves de més de 18 anys, etapa de transició a la vida adulta, especialment entre Educació i Justícia).</i></p>	<input checked="" type="checkbox"/>	<p>S'ha tingut en compte en la revisió del PESS.</p>
<p>Proposta B: interacció entre el sistema social i de justícia. <i>Fer més permeable el sistema judicial: incorporar en l'àmbit de justícia els serveis socials com a prioritat. Sensibilitzar el sistema judicial vers el treball social (figura del perit social). Propiciar un canvi, una obertura del Departament de Justícia: facilitar el diàleg, treballar un llenguatge proper i clar, elaborar protocols de coordinació i actuació que es pugui aplicar a tot el territori. Equiparar l'estatus dels professionals.</i></p>	<input checked="" type="checkbox"/>	<p>S'ha tingut en compte en la revisió del PESS.</p>
<p>Proposta C: intersectorialitat de l'educació i els serveis socials. <i>Consolidar la presència de professionals de l'acció social a les escoles i els instituts. Reforçar la prevenció en infància des de la primària social. Replantegar els plans educatius d'entorn (PEE).</i></p>	<input checked="" type="checkbox"/>	<p>S'ha tingut en compte en la revisió del PESS.</p>



Valoració de les propostes fetes per la ciutadania a la plataforma Participa gencat

PALANCA 1. PERSONES I PROFESSIONALS

EIX 1. ATENCIÓ CENTRADA EN LA PERSONA I LA SEVA LA SEVA INTERACCIÓ FAMILIAR I COMUNITÀRIA

Proposta	Valoració	Justificació
<i>Tenir llibertat d'escollir el servei i el cuidador familiar en l'ajuda a domicili de l'ajuntament.</i>	⊙	Es preveu en el desplegament del PESS.
<i>Vetllar perquè les persones amb dependència tinguin llibertat per escollir la persona cuidadora.</i>	⊙	Es preveu en el desplegament del PESS.
<i>Incloure els valors socials fonamentals de convivència, respecte, solidaritat, igualtat, equitat i ecologia dins dels principis inspiradors del PESS.</i>	☑	Recollit en el PESS: annex 1. Eix 1.
<i>Revisar les eines necessàries per liderar el canvi del sistema. Fer certificacions dels models d'atenció centrada en la persona (ACP) per a tots els serveis de la Cartera de serveis socials. Professionalitzar tots els perfils professionals.</i>	☑	Es preveu en el desplegament del PESS, en la revisió de la Cartera de serveis socials.

PALANCA 3. ACCIÓ COMUNITÀRIA INCLUSIVA

EIX 6: PREVENCIÓ EN INFÀNCIA, JOVENTUT I FAMÍLIES

Proposta	Valoració	Justificació
<i>Reconèixer el servei d'intervenció socioeducativa (SIS). Dotar-lo econòmicament perquè es desplegui i s'adapti a cada territori.</i>	☑	Recollit en el document del PESS: Eix 6.
<i>Revisar el model SIS.</i>	☑	Recollit en el document del PESS: eixos 3 i 6.
<i>Oferir atenció especialitzada a les famílies (en atenció educativa i salut mental).</i>	☑	Recollit en el document del PESS: Eix 7.



PALANCA 4. GOVERNANÇA I CONEIXEMENT

EIX 9: PLANIFICACIÓ, QUALITAT I TRANSPARÈNCIA

Proposta	Valoració	Justificació
<i>Assolir entre els departaments i les diferents administracions una col·laboració davant d'un mateix problema. Exemple: el transport adaptat (és atès per Salut, Educació, Serveis Socials i els consells comarcals). En el cas del transport adaptat, no fer diferències entre qui el necessita per anar a fer-se una diàlisi i el que el vol per anar a l'escola o el centre de dia.</i>	✔	Recollit en el document del PESS: annex 1. Eix 2.
<i>Incorporar a la Cartera de serveis socials mesures d'atenció social i educatives en relació amb el dret subjectiu per als infants en situació de risc.</i>	⦿	Està previst en el desplegament del PESS.

EIX 10: INFORMACIÓ ORIENTADA A LES PERSONES

Proposta	Valoració	Justificació
<i>Establir un compromís ferm amb l'accessibilitat universal (Llei 13/2014, del 30 d'octubre, d'accessibilitat de Catalunya).</i>	✔	Recollit en el document del PESS: punt 5 (Principis inspiradors)
<i>Dissenyar una història social compartida amb Salut, així com universalitzar la informació i tenir un expedient únic que inclogui el diagnòstic, els plans d'intervenció, l'assignació de recursos, el seguiment i l'avaluació.</i>	✔	Recollit en el document del PESS: annex 1. Eix 5.

APORTACIONS DE CARÀCTER GENERAL

Proposta	Valoració	Justificació
<i>Fer menció explícita en el PESS de les persones amb discapacitat i diferenciar-les de les persones amb dependència.</i>	✔	Recollit en el document del PESS: eixos 8, 9 i 13. Annex 1: Eix 2.
<i>Doc ECOM</i>	✔	Retorn efectuat mitjançant sessions organitzades amb els grups d'interès.
<i>Doc DINCAT</i>	✔	Retorn efectuat mitjançant sessions organitzades amb els grups d'interès.
<i>Doc Confederació Tercer Sector Social de Catalunya</i>	✔	Retorn efectuat mitjançant sessions organitzades amb els grups d'interès.



4. PARTICIPANTS

Participants a les sessions per a professionals de les Terres de l'Ebre

- AJEM
- Ajuntament d'Amposta, serveis socials
- Ajuntament de Tortosa
- Associació de Famílies amb Disminuïts Psíquics (APASA)
- Associació de Familiars de Malalts Mentals les Terres de l'Ebre
- Càritas Diocesana de Tortosa
- Casal Cívic Alcanar
- Club Social Terres de l'Ebre
- Consell Comarcal de la Ribera d'Ebre
- Consell Comarcal del Montsià
- Departament de Treball, Afers Socials i Famílies
- Direcció General d'Atenció a la Infància i l'Adolescència
- Equip Bàsic d'Atenció Social (EBAS) Terra Alta
- EULEN
- Fundació Infància i Família (Plataforma Educativa)
- Fundació Mercè Pla
- Fundació per a l'Atenció Social
- Fundació Tutelar de les Terres de l'Ebre
- Fundació Ulldecona
- Fundació Vallparadís
- Fussmont. Fundació Serveis Socials del Montsià
- Institut Català de l'Acolliment i de l'Adopció
- L'Onada Serveis (residències)
- Residència d'Ancians Sant Miquel de Tortosa
- Residència Diocesana d'Ancians Sant Miquel Arcàngel
- Residència Natzaret de la Direcció General de l'Autonomia Personal i la Discapacitat del Departament de Treball, Afers Socials i Famílies
- Serveis de Geriatria Alfacs, SL
- Serveis socials bàsics de l'Ajuntament d'Amposta
- Serveis Territorials de les Terres de l'Ebre
- Servei d'Intervenció Especialitzada (SIE) de les Terres de l'Ebre

Participants a les sessions per a professionals del Camp de Tarragona

- Asociación Española Contra el Cáncer (AECC - Catalunya)
- Ajuntament de Cambrils
- Ajuntament de Reus
- Ajuntament de Valls
- Associació Pro persones amb Disminució Psíquica de la Conca de Barberà (APRODISCA)
- Consell Comarcal de l'Alt Camp
- Consell Comarcal del Baix Camp
- Consell Comarcal del Tarragonès



- Creu Roja
- Departament de Treball, Afers Socials i Famílies
- Fundació Onada
- Fundació per a l'Atenció Social
- Fundalis
- Institut Municipal de Serveis Socials de Tarragona (IMSST)
- Institut Pere Mata
- Servei de Suport a la Protecció Social
- STS Grup
- Taller Baix Camp
- Universitat Rovira i Virgili (URV)
- Villablanca Serveis Assistencials
- Casal Cívic Tarragona - Campclar (Direcció General d'Acció Cívica i Comunitària)

Participants a les sessions per a professionals dels Pirineus i les Terres de Lleida

- Associació de Centres d'Atenció a la Dependència (ACAD)
- Asociación de Familiares de Alzheimer Lleida (AFALL)
- Ajuntament de Lleida
- Associació Antisida de Lleida
- Banc de Temps de Lleida
- Càritas Diocesana de Lleida
- Centre de Desenvolupament Infantil i Atenció Precoç (CDIAP) del Pla d'Urgell
- Centre de Desenvolupament Infantil i Atenció Precoç de la Segarra (CDIAP SEL Segarra)
- Col·legi Oficial de Treball Social
- Consell Comarcal de l'Alta Ribagorça
- Consell Comarcal del Pallars Sobirà
- Consell Comarcal de la Noguera
- Consell Comarcal de l'Urgell
- Consorci d'Atenció a les Persones de l'Alt Urgell
- Departament de Treball, Afers Socials i Famílies
- EULEN
- Federació Allem
- Federació Catalana d'Entitats de Paràlisi Cerebral i Etiologies Similars (FEPCAT)
- Fundació Privada Aspros
- Ilersis
- Intress
- Joviart
- Salesians Sant Jordi
- Samba Health, SCCL
- Sant Joan de Déu
- Universitat de Lleida (UdL)



Participants a les sessions per a professionals de les Comarques de Girona

- Ajuntament de Castell-Platja d'Aro
- Ajuntament de Girona
- Associació de Professionals dels EAIA de Catalunya (ASPEAIA)
- Associació Espanyola Contra el Càncer
- Associació Tramuntana d'Ajut i Reinserció del Toxicòman (ATART)
- Centre de Gestió de Serveis Pacem, SL
- Càritas Diocesana de Girona
- Casal dels Infants
- Centre de Desenvolupament Infantil i Atenció Precoç (CDIAP)
- Consell Comarcal de la Selva
- Consell Comarcal del Pla de l'Estany
- Consorci de Benestar Social Gironès - Salt
- Consorci d'Acció Social de la Garrotxa
- Consorci Sant Gregori
- Dianova
- Dipsalut
- Fundació Aspronis
- Fundació Astres
- Fundació Dr. Joan Pujol, El Rusc
- Fundació Sant Vicenç de Paül de Figueres
- Fundació Ser.Gi
- Fundació Tresc
- Llar Oxalis
- Serveis Socials Basics - Salt
- Serveis de Salut Integrats Baix Empordà (SSIBE)
- Suara Cooperativa
- Suport Girona (Centre Terapèutic Especialitzat en la Recuperació de Conductes Addictives)
- Fundació Tutelar Girona
- Universitat de Girona

Participants a les sessions per a professionals de les comarques de Barcelona (Granollers)

- Associació de Familiars d'Afectats per Trastorns de Conducta (AFATRAC)
- Ajuntament de Sabadell
- Ajuntament de Barberà del Vallès
- Ajuntament de Caldes de Montbui
- Ajuntament de Granollers
- Ajuntament de Mollet del Vallès
- Ajuntament de Montcada i Reixac
- Ajuntament de Pineda de Mar
- Ajuntament de Terrassa
- Ajuntament de Vilassar de Mar



- Ajuntament Sant Adrià de Besòs
- Ajuntament Sant Cugat del Vallès
- Associació Catalana de Professionals de les Polítiques de Joventut
- Associació 33 (CDIAP Sant Adrià)
- Associació d'Ajuda a la Gent Gran amb Malaltia Mental
- Associació Êthos
- Centre de Desenvolupament Infantil i Atenció Precoç (CDIAP)
- Consell Comarcal del Maresme
- Consell Comarcal del Vallès Oriental
- Daruma, Associació de Familiars de Malalts Mentals del Vallès Oriental
- Direcció General d'Atenció a la Infància i l'Adolescència (DGAIA)
- Diputació de Barcelona
- Federació Catalana de Famílies Monoparentals
- Fundació Catalònia
- Fundació Els Tres Turons
- Fundació Lar
- Fundació Privada Atendis
- Fundació Sanitària de Mollet
- Fundació Sanitaria Hospital de Mollet
- Llars de l'Amistat Cheshire Fundació Privada
- Prodis
- Residència Can Mònich
- Residència Montserrat Botey
- Salut Mental Sabadell
- Fundació Catalana Síndrome de Down
- STS Gestió de Serveis Socio-Sanitaris, SL
- Unió Catalana d'Hospitals

Participants a les sessions per a professionals de la Catalunya Central (Manresa)

- Associació de Familiars de Malalts d'Alzheimer i Altres Demències del Bages, Berguedà, Moianès i Solsonès (AFABBMS)
- Ajuntament de Cardona
- Ajuntament de Castellbell i el Vilar
- Ajuntament de Manresa
- Ajuntament de Navarcles
- Ajuntament de Sallent
- Ajuntament de Sant Fruitós de Bages
- Ajuntament de Sant Joan de Vilatorrada
- Ajuntament de Santpedor / Consell Comarcal del Bages
- Ajuntament de Vilassar de Mar
- Ajuntament d'Igualada
- Ampans
- Centre Arans
- Consell Comarcal de l'Anoia
- Consell Comarcal del Bages



- Consell Comarcal del Berguedà
- Consell Comarcal d'Osona
- Fundació Privada Àuria
- Residència El Nadal (Fundació Hospital de la Santa Creu de Vic)
- Suara
- Universitat de VIC
- Universitat de VIC - Consell Comarcal de Manresa

Participants a les sessions per a professionals de comarques de Barcelona (Molins de Rei)

- Associació Espanyola contra el Càncer (AECC)
- Ajuntament de Calafell
- Ajuntament de Molins de Rei
- Ajuntament de Sant Andreu de la Barca
- Ajuntament de Sant Pere de Ribes
- Ajuntament de Santa Coloma de Gramenet
- Ajuntament de Viladecans
- Ajuntament del Vendrell
- Ajuntament d'Esplugues de Llobregat
- Ajuntament d'Olesa de Montserrat
- Aprenem
- Consell Comarcal de l'Alt Penedès
- Consell Comarcal del Baix Llobregat
- Consell Comarcal del Baix Penedès
- Consell Comarcal del Garraf
- Diputació de Barcelona
- Faga
- Fundació Acció Social Infància (FASI)
- Fundació Marianao
- Fundació Privada Iris
- Fundació Privada Prodisminuïts Psíquics Finestrelles
- Magroc, SCCL - CDIAP Magroc
- Residència d'Avis Sol i Natura, SL
- Residencial Balneàric Talaia Blanca
- Salut Mental Baix Llobregat
- Salut Mental Catalunya

Participants a les sessions per a professionals de la ciutat de Barcelona

- ACFAMES
- Associació Catalana d'Integració i Desenvolupament Humà (ACIDH)
- Malalts del Ronyó (ADER)
- Ajuntament de Barcelona
- Alzheimer Catalunya Fundació
- Associació Catalana de Persones amb Malaltia Neuromusculars (ASEM Catalunya)



- Associació Discapacitat Visual de Catalunya
- Arep per la Salut Mental
- Associació Benestar i Desenvolupament (ABD)
- Associació Esclat
- Centre d'Acollida Assís
- Centre Jove
- Consorci de Benestar Social del Ripollès
- CPB Serveis Salut Mental - Centre de Psicoteràpia de Barcelona
- Federació Catalana de Voluntariat Social
- Fundació Ace
- Fundació Esportsalus
- Fundació Família i Benestar Social
- Fundació Malalts Mentals de Catalunya
- Fundació Obra Social d'Ajuda al Disminuït Psíquic (OSAS)
- Fundació Roure
- Grup Atra
- Institut Guttmann
- Intress
- L'Olivera (cooperativa d'integració social)
- ONCE
- Suara
- Unió de Petites i Mitjanes Residències (UPIMIR)

Grups d'interès

- Col·legi d'Educaadores i Educadors Socials de Catalunya
- Col·legi Oficial de Treball Social de Catalunya
- Col·legi de Terapeutes Ocupacionals de Catalunya
- Col·legi Oficial de Psicologia de Catalunya
- Col·legi de Pedagogs de Catalunya
- Down Catalunya
- Federació Catalana d'Entitats de Paràlisi Cerebral i Etiologies Similars (FEPCCAT)
- Dincat
- ONCE
- Associació Catalana per al Parkinson
- Ecom
- Comitè Català de Representants de Persones amb Discapacitat (COCARMI)
- Salut Mental Catalunya
- Comissionada d'Acció Social. Ajuntament de Barcelona
- Consell Municipal de Benestar Social. Ajuntament de Barcelona
- Associació Catalana de Municipis (ACM)
- Federació de Municipis de Catalunya (FMC)
- Diputació de Lleida
- Diputació de Tarragona
- Diputació de Barcelona
- Observatori Català de la Joventut
- Servei Públic d'Ocupació de Catalunya (SOC)



- Universitat de Girona (UdG)
- Universitat Rovira i Virgili (URV)
- Fundació iSocial
- Associació Catalana d'Universitats Públiques (ACUP)
- Universitat Oberta de Catalunya (UOC)
- TIC Salut Social
- Associació Dones No Estàndards (Dones)
- European Network of Women of African Descent (ENWAD)
- Associació Forgender Seal / Comissió de Gènere de Lafede.cat - Federació d'Organitzacions per a la Justícia Global
- Creación Positiva (Asociación de Personas con VIH desde la Perspectiva de Género)
- Asociación Periodismo Feminista
- Associació de Dones de Duesaigües
- Dones Grans
- Dones per la Independència, Assemblea Nacional Catalana
- Ca la Dona
- Institut Català de les Dones
- Suara
- ABD
- Salesians Sant Jordi
- Eduvic
- Actua
- Fundació Nazareth
- Doble Via
- Direcció General d'Atenció a la Infància i l'Adolescència (DGAIA)
- La Confederació
- Associació Catalana de Recursos Assistencials (ACRA)
- CCOO
- UGT
- Taula del Tercer Sector
- Entitats Catalanes d'Acció Social (ECAS)
- Creu Roja
- Federació d'Entitats d'Assistència a la Tercera Edat (FEATE)
- Confederació d'Associacions Veïnals
- Associació de Familiars de Malalts d'Alzheimer de Barcelona (AFAB)



5. ANNEXOS

Resums de les sessions participatives

Doc A1. Professionals
Doc A2. Usuaris
Doc A3. Sindicats i agents econòmics i socials
Doc A4. Entitats del tercer sector
Doc A5. Col·legis professionals
Doc A6. Ens locals
Doc A7. InterCOTESBA
Doc A8. FEDAIA
Doc A9. Àrea d'Acció Social de Barcelona
Doc A10. Consell Municipal de Benestar Social de Barcelona
Doc A11. Universitats i centres de recerca i innovació
Doc A12. Consell Nacional de les Dones de Catalunya
Doc A13. COCARMÍ

Documents rebuts amb aportacions d'entitats i altres òrgans

Doc B14. Àrea d'Acció Social de Barcelona
Doc B15. ACRA
Doc B16. Col·legi de Psicòlegs
Doc B17. Col·legi de Pedagogs
Doc B18. Col·legi de Terapeutes Ocupacionals
Doc B19. Col·legi de Treball Social
Doc B20. Dincat
Doc B21. ECAS
Doc B22. ACM
Doc B23. UGT
Doc B24. Entitats del Tercer Sector
Doc B25. FAFAC
Doc B26. Aportacions a la plataforma Participa gencat
Doc B27. DGAIA
Doc B28. CCOO
Doc B29. ECOM-CGSS

Els documents es poden descarregar del portal [PARTICIPA](#) de la Generalitat de Catalunya.

URL dels enllaços

Llicència Creative Commons: <https://creativecommons.org/licenses/by-nc-nd/3.0/es/deed.ca>

Catàleg: http://treballiaferssocials.gencat.cat/ca/el_departament/publicacions/

Portal PARTICIPA: <https://participa.gencat.cat/>





Generalitat de Catalunya
**Departament de Treball,
Afers Socials i Famílies**

