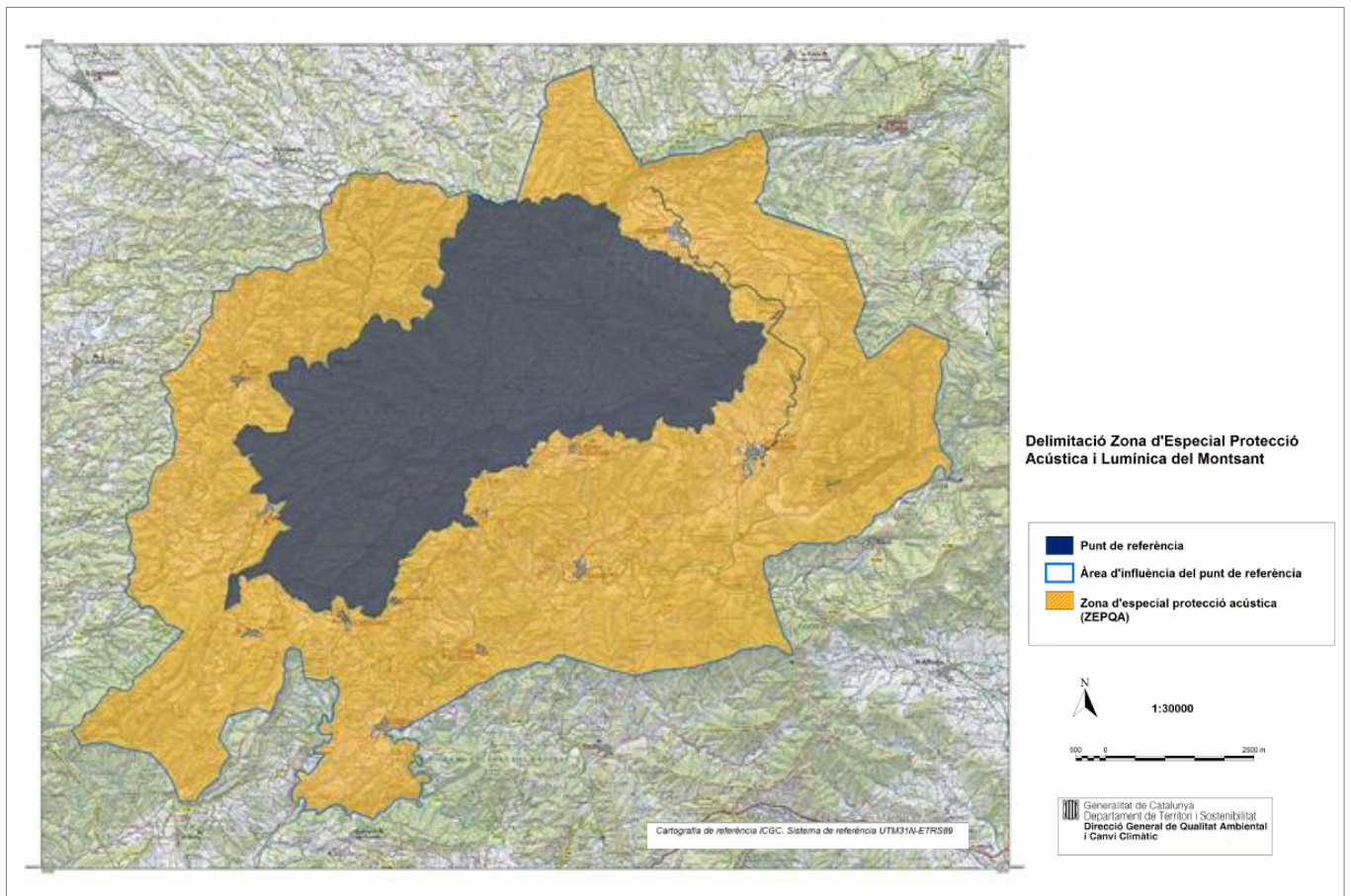


## Annex 2

### PLA ESPECÍFIC DE MESURES PER A LA ZONA D'ESPECIAL PROTECCIÓ DE LA QUALITAT ACÚSTICA (ZEPQA) I PER AL PUNT DE REFERÈNCIA I LA SEVA ÀREA D'INFLUÈNCIA DEL PARC NATURAL DE LA SERRA DEL MONTSANT

MUNICIPIS DE: LA BISBAL DE FALSET, CABACÉS, CORNUDELLA DE MONTSANT, LA FIGUERA, GRATALLOPS, MARGALEF, LA MORERA DE MONTSANT, POBOLEDA, TORROJA DEL PRIORAT, ULLDEMOLINS, LA VILELLA ALTA i LA VILELLA BAIXA



30.07.18

# ÍNDEX

## Índex de continguts

<b>INTRODUCCIÓ .....</b>	<b>3</b>
<b>FONAMENTS DE DRET .....</b>	<b>4</b>
<b>DELIMITACIÓ DE L'ÀREA D'INFLUÈNCIA DEL PUNT DE REFERÈNCIA I DE LA ZONA ZEPQA .....</b>	<b>5</b>
Protecció acústica:.....	5
Protecció lumínica: .....	5
<b>PLA ESPECÍFIC DE MESURES .....</b>	<b>6</b>

## INTRODUCCIÓ

El present Pla específic de mesures respon a la declaració de ZONA D'ESPECIAL PROTECCIÓ DE LA QUALITAT ACÚSTICA (ZEPQA) i de PUNT DE REFERÈNCIA i la seva ÀREA D'INFLUÈNCIA, del Parc Natural de Montsant i del seu entorn.

Les ZEPQA són àrees que per les seves singularitats característiques es considera convenient de conservar una qualitat acústica d'interès especial. Aquestes zones venen regulades per la Llei 16/2002, de 28 de juny, de protecció contra la contaminació acústica, i el Decret 176/2009, de 10 de novembre, pel qual s'aprova el Reglament de la Llei 16/2002, de 28 de juny, i se n'adapten els annexos.

Els Punts de referència són llocs d'especial valor astronòmic o natural que estan en zona de màxima protecció de la contaminació lumínica, però se'n vol augmentar el grau d'aquesta protecció. Per tal que aquesta protecció sigui efectiva, a l'entorn de cada Punt de referència s'ha d'establir una àrea d'influència. Aquests punts estan regulats per la Llei 6/2001, de 31 de maig, d'ordenació ambiental de l'enllumenament per a la protecció del medi nocturn i pel Decret 190/2015, de 25 d'agost, de desplegament d'aquesta Llei.

El Pla té per objecte prevenir la contaminació acústica i lumínica al Parc Natural de la Serra de Montsant i al seu entorn, incloent els nuclis urbans dels termes municipals de: La Bisbal de Falset, Cabacés, Cornudella de Montsant, La Figuera, Gratallops, Margalef, La Morera de Montsant, Poboleda, Torroja del Priorat, Ulldemolins, La Vilella Alta i La Vilella Baixa.

Les mesures aquí presentades pretenen garantir la conservació de la qualitat ambiental detectada a la zona, evitant futurs impactes i preveient mesures correctores relatives a la contaminació acústica i lumínica derivada de l'activitat humana; crear noves oportunitats de desenvolupament local mitjançant la valorització de tota l'àrea contemplada en el Pla com a zona tranquil·la i de qualitat del cel nocturn; i sensibilitzar la població local i el públic visitant en el respecte del paisatge del Montsant i el patrimoni material i immaterial que el singularitza.

Indicar que el format d'aquest pla és diferent en extensió al que va sortir a informació pública. El pla aquí contingut respecta en la seva totalitat les mesures i accions contemplades en el pla inicial esmentat, però per tal de millorar la seva operativitat i consulta, en aquesta versió s'ha prescindit d'incloure els apartats: descripció de la zona, metodologia i resultats de l'estudi d'avaluació de la qualitat acústica i del medi nocturn de la zona i delimitació del punt de referència i la seva àrea d'influència, que estaven inclosos en la primera i que formen més part de la memòria tècnica justificativa que pròpiament del pla específic d'actuacions.

## FONAMENTS DE DRET

La normativa de prevenció envers la contaminació acústica estableix en els articles 20 i 21 del Reglament de la Llei 16/2002, de 28 de juny, aprovat pel Decret 176/2009, de 10 de novembre, el procediment per a la declaració de les ZEPQA. Aquesta declaració inclou un pla específic de mesures que determini les prescripcions necessàries per compatibilitzar la protecció de la qualitat acústica amb els possibles usos i activitats admesos.

Pel que fa a contaminació lumínica, la Llei 6/2001, de 31 de maig, d'ordenació ambiental de l'enllumenament per a la protecció del medi nocturn, i el Decret 190/2015, de 25 d'agost, que la desplega, no estableixen la necessitat de redacció d'un pla específic per a la declaració de Punt de referència, en canvi si que ho estableix l'article 8 del Decret 190/2015 per als Espais amb un cel nocturn de qualitat, una figura de protecció ambiental de menor entitat. En concret, l'article 8.4 determina que *“el pla ha de contenir les mesures específiques necessàries per mantenir la condició de qualitat del cel nocturn de l'àrea que es declara i per garantir que la ciutadania pot gaudir-ne adequadament”*.

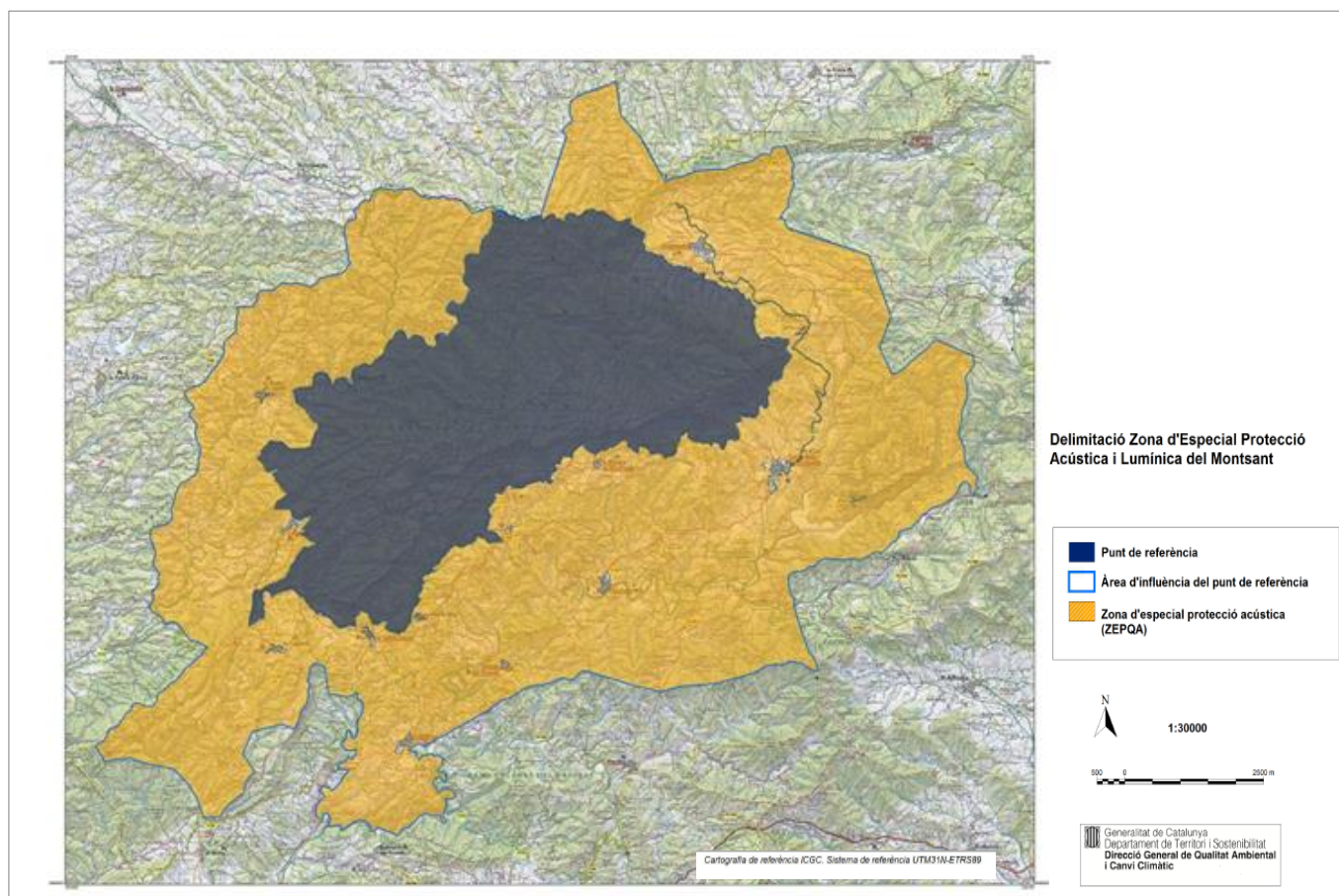
La protecció d'una zona, com és el cas del Montsant, requereix d'un pla d'actuació, atès que és el document on a la pràctica es plasmen les accions que estan previstes per tal d'assegurar la conservació i si és possible millora de la qualitat del cel nocturn de la zona. És per aquest motiu que, tot i que la normativa no ho requereixi específicament, s'ha cregut convenient incorporar un pla d'actuacions a la declaració.

Tot i que la tramitació de les respectives zones de protecció acústica i lumínica s'ha fet per separat, seguint les prescripcions i procediments establerts per la respectiva normativa sectorial, s'ha elaborat un únic pla conjunt aplicable al punt de referència i la seva àrea d'influència i també a la zona especial de protecció de la qualitat acústica (ZEPQA) que es preveu declarar en el mateix àmbit territorial.

L'objectiu del pla únic és una major coordinació en les mesures de prevenció i preservació referents a la qualitat acústica i de la qualitat del cel nocturn atès que hi ha accions comunes i altres que es retro alimenten, i per tant, així es facilita la seva aplicació i seguiment.

## DELIMITACIÓ DE L'ÀREA D'INFLUÈNCIA DEL PUNT DE REFERÈNCIA I DE LA ZONA ZEPQA

El punt que es determina com a Punt de referència i la seva àrea d'influència i l'àrea que es delimita com a Zona d'Especial Protecció de la Qualitat Acústica és la següent:



### Protecció acústica:

- **Zona d'Especial Protecció de la Qualitat Acústica:** superfície del Parc Natural de Montsant i dels termes municipals de: La Bisbal de Falset, Cabacés, Cornudella de Montsant, La Figuera, Gratallops, Margalef, La Morera de Montsant, Poboleda, Torroja del Priorat, Ulldemolins, La Vilella Alta i La Vilella Baixa.

### Protecció lumínica:

- **Punt de referència:** Parc Natural de la Serra del Montsant.
- **Àrea d'influència:** superfície del Parc Natural de Montsant i termes municipals de: La Bisbal de Falset, Cabacés, Cornudella de Montsant, La Figuera, Gratallops, Margalef, La Morera de Montsant, Poboleda, Torroja del Priorat, Ulldemolins, La Vilella Alta i La Vilella Baixa.
- **Punt de control<sup>1</sup>:** Mas de l'Estrem, al terme municipal de La Morera de Montsant, (coordenades UTM31N - ETRS89 314099.79, 4570376.58 m).

<sup>1</sup> Punt representatiu del nivell de qualitat del cel nocturn d'una àrea i que s'estableix com a punt de control de l'evolució de la qualitat del cel nocturn de l'espai protegit.

## PLA ESPECÍFIC DE MESURES

El Pla Específic per a la ZEPQA i Punt de Referència del Parc de Montsant i la seva àrea d'influència pretén dotar al Parc i als Ajuntaments de les eines més adients per mantenir i millorar la qualitat acústica i del cel nocturn de la zona.

L'execució d'aquest Pla Específic necessita de la implicació de tots els agents de l'Administració, del sector socio-econòmic de la zona i de la ciutadania en general, ja que la preservació i millora de la qualitat acústica i del cel nocturn necessita d'accions col·lectives i d'accions individuals.

Aquest Pla s'estructura en 5 àmbits d'actuació:

- i. Preservació i millora de la qualitat acústica i del cel nocturn
- ii. Introducció de criteris ambientals a la gestió
- iii. Sensibilització en matèria de contaminació acústica i lumínica
- iv. Promoció dels valors de qualitat ambiental
- v. Mecanismes de seguiment del Pla

Dins de cada àmbit d'actuació es realitzaran les mesures següents:

- i. Preservació i millora de la qualitat acústica i del cel nocturn
  - M1. Adequació de l'enllumenat públic.
  - M2. Adequació de les instal·lacions d'il·luminació exterior privada.
  - M3. Restriccions d'activitats i pas de vehicles i promoció de vehicles silenciosos.
  - M4. Avaluació de la qualitat del cel nocturn.
  - M5. Avaluació de la qualitat acústica.

ii. Introducció de criteris ambientals a la gestió

M6. Incorporar criteris de prevenció de la contaminació lumínica als edificis, monuments, i equipaments municipals i del Parc.

M7. Curs dirigit a tècnics municipals i empreses locals d'il·luminació.

M8. Incorporar criteris de prevenció de la contaminació acústica i lumínica en l'autorització de noves activitats.

iii. Sensibilització en matèria de contaminació acústica i lumínica

M9. Senyalització de la zona protegida.

M10. Continguts (web) específics per al Punt de Referència i la ZEPQA.

M11. Sensibilitzar a la població sobre els valors ambientals de la tranquil·litat i la foscor natural de Montsant, fomentar la seva protecció i que se'n gaudeixi.

M12. Implicar entitats i agents del territori en el manteniment de la ZEPQA i del Punt de Referència.

M13. Realitzar campanyes de sensibilització a les escoles dels municipis.

iv. Promoció dels valors de Qualitat Ambiental

M14. Fomentar l'obtenció de la certificació Starlight per part d'establiments turístics.

M15. Materials de difusió PNMON.

v. Mecanismes de seguiment del Pla

S'inclou, transversalment, un darrer apartat en cada àmbit d'actuació per poder comprovar el grau d'aplicació de cada mesura del Pla establert.

A continuació es desenvolupen totes les mesures proposades en el Pla específic en una fitxa per facilitar la seva aplicació i seguiment:



<b>i. Preservació i millora de la qualitat acústica i del cel nocturn</b>	
<b>M1. Adequació de l'enllumenat públic</b>	
<b>Caràcter de la mesura: obligatòria<sup>1</sup></b>	<b>Termini: 4 anys</b>
<b>Motivació:</b> Per la seva proximitat a l'àrea a protegir, una de les fonts de llum que contribueixen a la contaminació lumínica de la zona és l'enllumenat públic. Per tant, cal adoptar les mesures necessàries per reduir el seu impacte.	
<b>Responsable de la mesura:</b> Ajuntaments <b>Col·laboradors:</b> Diputació de Tarragona Consell Comarcal del Priorat DG de Qualitat Ambiental i Canvi Climàtic	<b>A qui s'adreça la mesura:</b> Ajuntaments
<b>Objectiu:</b> Reduir la llum contaminant i adequar el nivell del servei lumínic a les necessitats de la població en funció del seu ús i de les franges horàries.	
<b>Accions:</b> <ul style="list-style-type: none"> <li>- Substituir les llums d'elevat FHSi per altres amb valor inferior al 1%.</li> <li>- Substituir les làmpades exteriors de llum blanca per altres que compleixin les especificacions de làmpada Tipus I del Decret 190/2015 (vapor de sodi, LED ambre o filtre que permeti una emissió espectral inferior al 1% per sota de 500 nm per LED's o inferior al 2% per altres fonts).</li> <li>- Fer servir sistemes de regulació del nivell de flux lluminós en moments de baixa utilització dels espais il·luminats (horari de nit).</li> <li>- Promoure subvencions per a l'adequació de les instal·lacions d'il·luminació.</li> </ul>	
<b>Indicadors:</b> <ul style="list-style-type: none"> <li>- Nombre de llums FHSi &lt; 1% / total de llums.</li> <li>- Nombre de làmpades d'emissió espectral reduïda / total de làmpades.</li> <li>- Nombre de quadres de maniobra amb sistemes de regulació.</li> </ul>	

<sup>1</sup> Mesura que es desprèn de l'aplicació de l'apartat 2 de la disposició transitòria 1a del Decret 190/2015, de 25 d'agost, una vegada aprovat el Mapa de la protecció envers la contaminació lumínica a Catalunya (Resolució TES/1536/2018, de 29 de juny).



<b>i. Preservació i millora de la qualitat acústica i del cel nocturn</b>	
<b>M2. Adequació de les instal·lacions d'il·luminació exterior privada</b>	
<b>Caràcter de la mesura: obligatòria<sup>2</sup></b>	<b>Termini: 4 anys</b>
<b>Motivació:</b> Degut a la localització en zones obertes la contaminació lumínica provinent de l'enllumenat privat (càmpings, hotels, etc.) pot generar resplendor lluminosa.	
<b>Responsable de la mesura:</b> Ajuntaments Titulars de les instal·lacions  <b>Col·laboradors:</b> Diputació de Tarragona DG de Qualitat Ambiental i Canvi Climàtic	<b>A qui s'adreça la mesura:</b> Activitats econòmiques de la zona protegida
<b>Objectiu:</b> Reduir la llum contaminant i transformar-la en llum de baix impacte sobre el medi, així com adequar el funcionament de les instal·lacions d'il·luminació al seu ús.	
<b>Accions:</b> <ul style="list-style-type: none"> <li>- Caracterització i inventari de les instal·lacions d'activitats privades als nuclis urbans i zones perifèriques (Termini: 1 any, Responsable: Ajuntaments)</li> <li>- Informar als titulars d'instal·lacions d'il·luminació dels requeriments d'aquestes en l'Àrea d'influència i difondre avantatges reducció de la contaminació lumínica.</li> <li>- Promoure les accions de canvi de l'enllumenat o altres mesures correctores.</li> <li>- Promoure i donar a conèixer possibles subvencions per adequació de les instal·lacions d'il·luminació.</li> <li>- Adequar les làmpades als requeriments de zona E1.</li> <li>- Adequació d'horaris d'utilització dels llums exteriors no funcionals.</li> <li>- Promoure la disponibilitat de làmpades de les característiques adients en els establiments de distribució de la zona.</li> </ul>	
<b>Indicadors:</b> <ul style="list-style-type: none"> <li>- Làmpades fora de normativa / làmpades totals</li> </ul>	

<sup>2</sup> Mesura que es desprèn de l'aplicació de l'apartat 2 de la disposició transitòria 1a del Decret 190/2015, de 25 d'agost, una vegada aprovat el Mapa de la protecció envers la contaminació lumínica a Catalunya (Resolució TES/1536/2018, de 29 de juny).

<b>i. Preservació i millora de la qualitat acústica i del cel nocturn</b>	
<b>M3. Restriccions d'activitats, pas de vehicles i promoció de vehicles silenciosos</b>	
<b>Caràcter de la mesura: obligatòria</b>	<b>Termini: ---</b>
<b>Motivació:</b> La font de soroll més important és el trànsit. Per tant, és important limitar els vehicles que poden accedir a determinades parts de la ZEPQA, així com la seva tipologia. També cal tenir una especial consideració per les activitats sorolloses i multitudinàries que poden representar, encara que sigui de forma puntual, impactes importants.	
<b>Responsable de la mesura:</b> Municipis Consell Comarcal Parc Natural de Montsant	<b>A qui s'adreça la mesura:</b> Vehicles que poden circular per determinades vies o pistes de la zona ZEPQA
<b>Objectiu:</b> Reducir el pas de vehicles i les activitats multitudinàries i sorolloses a l'interior del PNMON. Potenciar els vehicles silenciosos a la zona ZEPQA	
<b>Accions:</b> <ul style="list-style-type: none"> <li>- Limitar el pas de vehicles a determinades àrees de la ZEPQA, atenent a la regulació de la circulació motoritzada a l'interior del Parc, restringint l'accés a determinades pistes. Incorporar a dita regulació nous condicionants d'utilització de llums en horari nocturn, consensuats amb els ajuntaments.</li> <li>- Limitar les activitats multitudinàries i sorolloses a l'interior del PNMON, establir criteris d'avaluació de les vulnerabilitats a tenir en compte per tal de poder autoritzar-les o adoptar mesures correctores en cas necessari.</li> <li>- Procurar, quan sigui viable, l'adquisició i utilització de vehicles silenciosos en els serveis de l'administració.</li> </ul>	
<b>Indicadors:</b> <ul style="list-style-type: none"> <li>- Adquisició de vehicles elèctrics/híbrids pels residents i administracions de ZEPQA</li> <li>- Número d'autoritzacions de pas de vehicles a l'interior del Parc</li> <li>- Número d'autoritzacions d'activitats sorolloses o multitudinàries</li> </ul>	

## i. Preservació i millora de la qualitat acústica i del cel nocturn

### M4. Campanyes de mesura de la qualitat del cel nocturn

**Caràcter de la mesura: obligatòria**

**Termini: 4-5 anys**

**Motivació:**

Cal disposar d'un mètode objectiu de mesurament de la contaminació lumínica que permeti l'avaluació del seu impacte. Un bon indicador és el mesurament de la brillantor del fons de cel, que permet conèixer a partir dels valors obtinguts com de lluny estem dels valors que serien propis d'un cel amb foscor natural, és a dir indica el seu nivell de qualitat.

**Responsable de la mesura:**

DG de Qualitat Ambiental i Canvi Climàtic

**Col·laboradors:**

Parc Natural de Montserrat

**A qui s'adreça la mesura:**

Administracions involucrades en el projecte i ciutadania en general

**Objectiu:**

Disposar de dades actualitzades sobre la qualitat del cel nocturn i l'evolució de la contaminació lumínica en el Punt de Referència i el Parc Natural.

**Accions:**

- Instal·lar detectors temporals Sky Quality Meter per tal de poder motoritzar l'estat del cel nocturn en diferents temporades.
- Instal·lar una estació de mesura en continu de la Xarxa de mesures de Contaminació Lumínica (XCLCat) a la zona del Punt de Referència (en concret al Mas de l'Estrem), per avaluar l'evolució temporal de la qualitat del cel nocturn i observar els efectes de la contaminació lumínica i la seva evolució temporal.

**Indicadors:**

- Nombre de detectors SQM instal·lats
- Nombre de campanyes de mesurament realitzades

## i. Preservació i millora de la qualitat acústica i del cel nocturn

### M5. Campanyes de mesura de la qualitat acústica

**Caràcter de la mesura: obligatòria**

**Termini: 4-5 anys**

**Motivació:** Avaluació dels canvis en la qualitat acústica de la ZEPQA

**Responsable de la mesura:**

DG de Qualitat Ambiental i Canvi Climàtic

**Col·laboradors:**

Parc Natural de Montsant

Ajuntaments

**A qui s'adreça la mesura:**

Administracions involucrades en el projecte

i ciutadania en general

**Objectiu:** Disposar de dades actualitzades i l'evolució de la contaminació acústica a la ZEPQA.

**Accions:**

- Campanyes de mesuraments a diferents punts de la ZEPQA
- Instal·lar sonòmetres fixes en determinats punts del Parc

**Indicadors:**

- Comparativa de l'evolució dels nivells d'immissió sonora

ii. Introducció de criteris ambientals a la gestió	
<b>M6. Incorporar criteris de prevenció de la contaminació lumínica als edificis, monuments i equipaments municipals i del Parc</b>	
<b>Caràcter de la mesura: obligatòria</b>	<b>Termini: 4 anys</b>
<b>Motivació:</b> Els edificis, monuments i equipaments municipals poden tenir enllumenat exterior que funciona tota la nit per qüestions de seguretat o ornamentals. Les instal·lacions esportives són potencialment contaminants lumínicament per les elevades potències instal·lades.	
<b>Responsable de la mesura:</b> Ajuntaments Parc Natural <b>Col·laboradors:</b> DG. de Qualitat Ambiental i Canvi Climàtic	<b>A qui s'adreça la mesura:</b> Ajuntaments Parc Natural
<b>Objectiu:</b> Mantenir el Punt de Referència i la seva Àrea d'influència dins els paràmetres de qualitat lumínica necessaris.	
<b>Accions:</b> <ul style="list-style-type: none"> <li>- Limitació de la tipologia de làmpades en edificis, monuments i instal·lacions esportives municipals a les de tipus I del Decret 190/2015.</li> <li>- Adequar els nivells d'il·luminació de les instal·lacions esportives als establerts al Decret 190/2015.</li> <li>- Apagar la il·luminació dels edificis quan no hi hagi personal treballant-hi, o sectoritzar la il·luminació perquè sigui molt poca la que quedi encesa quan s'acabi l'activitat.</li> <li>- Promoure i difondre línies d'ajut per a la millora de l'enllumenat exterior municipal.</li> </ul>	
<b>Indicadors:</b> <ul style="list-style-type: none"> <li>- Nombre de làmpades substituïdes.</li> <li>- Hora d'apagada de la il·luminació de les instal·lacions esportives.</li> <li>- Hora d'apagada de la il·luminació dels edificis municipals i monuments.</li> </ul>	

ii. Introducció de criteris ambientals a la gestió	
<b>M7. Curs dirigit a personal tècnic municipal i d'empreses locals d'il·luminació</b>	
<b>Caràcter de la mesura: obligatòria</b>	<b>Termini: 2 anys</b>
<p><b>Motivació:</b></p> <p>El personal tècnic de l'administració local és el responsable d'atorgar llicències d'activitats i realitzar les inspeccions de les instal·lacions i activitats ubicades en el seu municipi d'acord amb el que estableix la normativa de prevenció i control ambiental de les activitats, per tant cal que conegui la normativa en prevenció de la contaminació acústica i lumínica. El manteniment de l'enllumenat públic es sol dur a terme per una empresa contractada, aquests professionals cal que coneguin les característiques d'una il·luminació sostenible. Les instal·lacions d'il·luminació privades es porten a terme per empreses locals que cal que coneguin la normativa.</p>	
<p><b>Responsable de la mesura:</b></p> <p>DG de Qualitat Ambiental i Canvi Climàtic Diputació de Tarragona Consell Comarcal</p>	<p><b>A qui s'adreça la mesura:</b></p> <p>Personal Ajuntaments Personal Consell Comarcal Personal Parc Natural Personal empreses manteniment enllumenat Personal empreses locals d'il·luminació Responsables i tècnics sector turístic</p>
<p><b>Objectiu:</b></p> <p>Assolir coneixements tècnics per part de les administracions competents en matèria de contaminació acústica i lumínica i també per les empreses de manteniment i sectors d'activitats que disposen d'instal·lacions a la zona.</p>	
<p><b>Accions:</b></p> <ul style="list-style-type: none"> <li>- Sessions informatives de diferents temàtiques relacionades en la prevenció de la contaminació acústica i lumínica (possibles fonts de soroll, mesures correctores, enllumenat esportiu, estalvi energètic, mesurament de paràmetres lumínics...)</li> </ul>	
<p><b>Indicadors:</b></p> <ul style="list-style-type: none"> <li>- Nombre de persones que hi participen.</li> <li>- Nombre de sessions informatives efectuades.</li> </ul>	

<b>ii. Introducció de criteris ambientals a la gestió</b>	
<b>M8. Incorporar criteris de prevenció de la contaminació acústica i lumínica en les autoritzacions de noves activitats</b>	
<b>Caràcter de la mesura: obligatòria</b>	<b>Termini:---</b>
<p><b>Motivació:</b></p> <p>L'administració local és la responsable d'atorgar llicències d'activitats i altres tipus de permisos d'acord amb el que estableix la normativa de prevenció i control ambiental de les activitats, per tant cal que exigeixi i verifiqui el compliment de la normativa en matèria de prevenció de la contaminació acústica i lumínica de les noves activitats tot vetllant per la preservació de la ZEPQA i de l'Àrea d'influència del Punt de Referència.</p>	
<p><b>Responsable de la mesura:</b> Ajuntaments</p> <p><b>Col·laboradors:</b> DG. de Qualitat Ambiental i Canvi Climàtic</p>	<p><b>A qui s'adreça la mesura:</b> Ajuntaments</p>
<p><b>Objectiu:</b></p> <p>Assegurar, mitjançant la tramitació preceptiva dels permisos ambientals (llicència o comunicació) el compliment de la normativa ambiental en matèria de contaminació acústica i lumínica, per part de les noves activitats.</p>	
<p><b>Accions:</b></p> <ul style="list-style-type: none"> <li>- Informar als promotors de noves activitats que disposin de fonts de soroll o d'instal·lacions d'enllumenat exterior dels criteris i objectius de qualitat que han de complir.</li> <li>- Incorporar a les llicències de noves activitats que disposin de fonts de soroll o d'instal·lacions d'enllumenat exterior les prescripcions que han de complir en matèria de prevenció de la contaminació acústica i lumínica.</li> <li>- Elaborar una fitxa informativa de les prescripcions que han de complir les noves activitats i la informació que cal aportar per tal d'obtenir la llicència ambiental.</li> </ul>	
<b>Indicadors:</b> Elaboració de la fitxa informativa.	



iii. Sensibilització en matèria de contaminació acústica i lumínica	
M9. Senyalització de la zona protegida	
Caràcter de la mesura: obligatòria	Termini: 2 anys
<b>Motivació:</b> És important donar a conèixer a la població l'existència de la zona protegida, el seu significat, el que implica, i com pot contribuir al seu manteniment tot gaudint-ne a la vegada.	
<b>Responsable de la mesura:</b> Ajuntaments Parc Natural de Montsant <b>Col·laboradors</b> DG de Qualitat Ambiental i Canvi Climàtic	<b>A qui s'adreça la mesura:</b> Població en general
<b>Objectiu:</b> <ul style="list-style-type: none"> <li>- Donar a conèixer a la població local i visitant que es troben en una ZEPQA i l'Àrea d'influència del Punt de Referència i les característiques que fan particular aquest espai.</li> <li>- Buscar la complicitat de la població per mantenir les condicions de qualitat ambiental de la zona protegida.</li> </ul>	
<b>Accions<sup>3</sup>:</b> <ul style="list-style-type: none"> <li>- Afegir a la senyalització existent de Benvinguda al PNMON un logo identificatiu de la ZEPQA i Punt de Referència.</li> <li>- Editar material informatiu (ROLL-UP) per exposar als punts d'informació del Parc, amb continguts específics relatius a la regulació i qualitat ambiental de l'espai que es visita.</li> <li>- Valorar la possibilitat de fer alguna cartellera exterior per complementar els continguts actuals dels plafons/cartelleres existents a l'entorn del Parc</li> <li>- Editar enganxines amb el distintiu per incorporar als rètols informatius existents.</li> <li>- Incorporar aquesta acció en el Pla d'accions de la Carta Europea de Turismes del Priorat (2016-2020).</li> </ul>	
<b>Indicadors:</b> <ul style="list-style-type: none"> <li>- Número d'identificatius instal·lats.</li> </ul>	

<sup>3</sup> Qualsevol suport gràfic que s'utilitzi per a informar i difondre sobre la zona de protecció ha de complir amb les especificacions del Pla d'identificació visual (PIV) del document "Manual dels Distintius de qualitat ambiental acústica i lumínica de les zones protegides de Catalunya" disponible a la pàgina web de la Generalitat de Catalunya: (<http://identitatcorporativa.gencat.cat/>).

### iii. Sensibilització en matèria de contaminació acústica i lumínica

#### M10. Continguts (web) específics per al Punt de Referència i la ZEPQA

**Caràcter de la mesura: obligatòria**

**Termini: 1 any**

**Motivació:**

Cal donar a conèixer a la població el significat, els beneficis que implica i com pot contribuir al manteniment de la ZEPQA i del Punt de Referència. Així mateix la ciutadania pot tenir dubtes, consultes i suggeriments que ha de poder fer arribar als agents implicats.

**Responsable de la mesura:**

DG de Qualitat Ambiental i Canvi Climàtic  
DG Polítiques Ambientals i Medi Natural  
Parc Natural de Montsant  
Ajuntaments

**A qui s'adreça la mesura:**

Població en general

**Objectiu:**

- Donar a conèixer a la ciutadania, tant local com de fora de l'àmbit, que és una ZEPQA i què és un Punt de Referència, les seves característiques i els beneficis ambientals i de benestar que aporten.
- Facilitar la informació de les activitats que s'hi realitzen.
- Obtener un retorn de la opinió, consultes i suggeriments de la ciutadania.

**Accions:**

- Crear continguts genèrics del projecte i les mesures per poder-los penjar tant a la web del DTES, Parc Natural i Ajuntaments. Per tal de fer difusió, informar i sensibilitzar, tant al públic visitant com a la població local de forma coordinada.
- Crear continguts més específics amb les mesures a emprendre, a la web del PNMON, i compartir link amb els ajuntaments.
- Incloure la zona protegida dins de l'espai web del DTES sobre aquesta matèria.
- Mantenir la informació on line actualitzada.
- Fer difusió de les activitats puntuals a realitzar, contemplades en les mesures, seguint els canals de difusió habituals del PNMON.

**Indicadors:**

- Número de visites al web i taxa de rebot
- Interaccions a les xarxes socials relacionades amb la ZEPQA i Punt de Referència

### iii. Sensibilització en matèria de contaminació acústica i lumínica

**M11. Sensibilitzar a la població sobre els valors ambientals de la tranquil·litat i la foscor natural de Montsant, fomentar la seva protecció i que se'n gaudeixi.**

**Caràcter de la mesura: obligatòria**

**Termini: ---**

**Motivació:**

La població, tant local com visitant, pot no tenir coneixement l'existència, la ubicació i les característiques i beneficis de la ZEPQA i l'Àrea d'influència del Punt de referència.

**Responsable de la mesura:**

Parc Natural de Montsant

Ajuntaments

**Col·laboradors**

DG de Qualitat Ambiental i Canvi Climàtic

**A qui s'adreça la mesura:**

Població en general

**Objectiu:**

- Donar a conèixer a la població el projecte de protecció de Montsant envers la contaminació acústica i lumínica.
- Realitzar activitats que permetin conèixer els avantatges de tenir una zona ZEPQA i una zona protegida envers la contaminació lumínica al municipi i a l'àmbit del Parc Natural.
- Fomentar la prevenció de la contaminació acústica i lumínica en àmbits quotidians.
- Promoure que la població gaudeixi dels valors ambientals de la zona protegida.

**Accions:**

- Organitzar tallers i xerrades específics per a informar sobre que és la ZEPQA i el Punt de Referència a la població local.
- Incloure activitats específiques que permetin conèixer la ZEPQA i el Punt de referència i ensenyin a gaudir-ne, dins la programació habitual de l'Agenda d'activitats del Parc i l'agenda d'activitats culturals dels ajuntaments. Vincular aquestes activitats a la difusió dels valors de silenci i espiritualitat que caracteritzen el Montsant.

**Indicadors:**

- Número d'activitats programades per sensibilitzar i gaudir de la ZEPQA i del Punt de Referència
- Número d'assistents a les activitats programades

### iii. Sensibilització en matèria de contaminació acústica i lumínica

#### M12. Implicar entitats i agents del territori en el manteniment de la ZEPQA i de l'Àrea d'influència del Punt de Referència

**Caràcter de la mesura: obligatòria**

**Termini: 2 anys**

**Motivació:**

Entitats i altres agents del territori, com ara el sector econòmic i el turístic, pot ser que no coneguin la implantació de la ZEPQA i de l'Àrea d'influència del Punt de referència, desconeixent les implicacions i avantatges que comporta i com contribuir a la seva conservació.

**Responsable de la mesura:**

PNMON  
Ajuntaments  
DG de Qualitat Ambiental i Canvi Climàtic

**A qui s'adreça la mesura:**

Sector turístic  
Sector econòmic  
Entitats del territori

**Objectiu:**

- Donar a conèixer el projecte: que implica i quins avantatges té la protecció de la zona envers la contaminació acústica i lumínica a entitats i agents del territori.
- Fomentar que les entitats i els agents econòmics del territori s'impliquin en el manteniment de la ZEPQA i de l'Àrea d'influència del Punt de Referència, de forma coordinada amb els ajuntaments i el Parc Natural.
- Promoure que les entitats i els agents del territori participin de les activitats de sensibilització de la ZEPQA i de l'Àrea d'influència del Punt de Referència.
- Incorporar aquesta acció en el Pla d'accions de la Carta Europea de Turismes del Priorat (2016-2020).

**Accions:**

- Incorporar continguts relatius a la ZEPQA i Punt de Referència a l'estructura del curs "Bon Coneixedor de Montsant" i les mesures a emprendre en aquest indret.

**Indicadors:**

- Número d'entitats i agents que participa en el curs.

### iii. Sensibilització en matèria de contaminació acústica i lumínica

#### M13. Realitzar campanyes de sensibilització a les escoles dels municipis

**Caràcter de la mesura: obligatòria**

**Termini: 4 anys**

**Motivació:**

Les zones protegides són una eina de gran valor en la educació ambiental. És important sensibilitzar als escolars en relació a la prevenció de la contaminació acústica i lumínica i dels beneficis de disposar d'una zona protegida a l'entorn on viuen.

**Responsable de la mesura:**

Parc Natural de Montsant  
DG de Qualitat Ambiental i Canvi Climàtic  
Ajuntaments

**A qui s'adreça la mesura:**

Centres educatius

**Objectiu:**

- Donar a conèixer als alumnes dels centres educatius dels municipis de l'àmbit les característiques del projecte de protecció envers la contaminació acústica i lumínica de Montsant i com es pot preservar.

**Accions:**

- Incorporar a la campanya d'educació ambiental del PNMON adreçada als centres d'ensenyament, tant dels pobles del PNMON com de tota la comarca, activitats, tallers i sortides de sensibilització vers la contaminació acústica i lumínica i de coneixement de les mesures i regulacions relacionades amb la ZEPQA i Punt de Referència. Vincular aquestes activitats a la difusió dels valors de silenci i espiritualitat que caracteritzen Montsant.
- Fomentar la continuïtat d'aprenentatge als centres d'ensenyament amb la implicació del propi personal docent mitjançant la difusió dels recursos pedagògics complementaris existents i creats pel propi DTES.
- Difusió entre els centres escolars de la zona dels recursos educatius que ofereix el DTES en matèria de prevenció de la contaminació acústica i lumínica, per tal de fomentar-ne la seva utilització.

**Indicadors:**

- Número d'activitats realitzades a les escoles.

<b>iv. Promoció dels valors de qualitat ambiental</b>	
<b>M14. Fomentar l'obtenció de la certificació Starlight per part d'establiments turístics</b>	
<b>Caràcter de la mesura: opcional</b>	<b>Termini: ---</b>
<p><b>Motivació:</b>  Disposar d'uns valors de qualitat acústica i de qualitat del cel nocturn són un valor afegit a l'atractiu turístic de la zona. Les activitats econòmiques (hotels, cellers, càmpings,...) de la zona poden treure rendiment d'aquest valor afegit obtenint el distintiu d'establiment STARLIGHT</p>	
<p><b>Responsable de la mesura:</b>  Titulars de les activitats econòmiques</p> <p><b>Col·laboradors:</b>  Consell Comarcal  Direcció General de Turisme</p>	<p><b>A qui s'adreça la mesura:</b>  Actors i operadors turístics</p>
<p><b>Objectiu:</b>  Implicar al sector turístic en la prevenció de la contaminació acústica i lumínica, donar a conèixer l'Àrea d'influència del Punt de Referència i la ZEPQA, a la vegada que s'atorga un distintiu que aporta un valor afegit.</p>	
<p><b>Accions:</b></p> <ul style="list-style-type: none"> <li>- Fomentar l'accés voluntari d'establiments turístics a l'acreditació STARLIGHT, mitjançant l'aval i les auditories realitzades per la Fundació StarLight.</li> <li>- Incorporar aquesta acció en el Pla d'accions de la Carta Europea de Turismes del Priorat (2016-2020)</li> </ul>	
<p><b>Indicadors:</b></p> <ul style="list-style-type: none"> <li>- Nombre d'activitats econòmiques que obtenen el distintiu STARLIGHT</li> </ul>	

iv. Promoció dels valors de qualitat ambiental	
<b>M15. Materials de difusió PNMON</b>	
<b>Caràcter de la mesura: obligatòria</b>	<b>Termini: ---</b>
<b>Motivació:</b> Donar a conèixer el valor ambiental de la zona protegida	
<b>Responsable de la mesura:</b> PNMON <b>Col·laborador:</b> DG de Qualitat Ambiental i Canvi Climàtic	<b>A qui s'adreça la mesura:</b> Ciutadans i visitants
<b>Objectiu:</b> Atraure un turisme respectuós amb el medi i sensibilitzar al públic visitant en el respecte pels valors i qualitat ambiental del territori inclòs a la ZEPQA i l'Àrea d'influència del Punt de Referència.	
<b>Accions<sup>4</sup>:</b> - En la reedició de materials de difusió del PNMON (opuscle d'informació general, mapa gratuït...), afegir continguts relatius a la ZEPQA i al Punt de Referència i en relació als valors i qualitat ambiental (tranquil·litat i fosc) que caracteritza la zona.	
<b>Indicadors:</b> - Quantitat de material editat amb incorporació de continguts específics relatius a la ZEPQA i a l'Àrea de influència del Punt de Referència.	

<sup>4</sup> Qualsevol suport gràfic que s'utilitzi per a informar i difondre informació sobre la zona de protecció ha de complir amb les especificacions del Pla d'identificació visual (PIV) del document "Manual dels Distintius de qualitat ambiental acústica i lumínica de les zones protegides de Catalunya" disponible a la pàgina web de la Generalitat de Catalunya: (<http://identitatcorporativa.gencat.cat/>).