



**Generalitat
de Catalunya**

Procés participatiu del Pla director Urbanístic d'activitat econòmica Catalunya Sud

Informe de resultats de la sessió

Sessió amb veïns i veïnes

Barcelona, 7 de març de 2024

participa.gencat.cat

Unitat impulsora del procés participatiu

Direcció DGOTUA

Unitat que acompanya:

Gabinet Tècnic del Departament de Territori

Empresa que redacta l'informe

El Risell SCCL

Contingut

1. Introducció.....	8
1.1. Antecedents i context	8
1.2 Objectius del procés participatiu	9
2. Assistència i participació.....	10
2.1 Perfil dels participants	10
3. Recull d'aportacions.....	11
4. Conclusions	16

1. Introducció

Aquest procés de participació neix de la necessitat de redactar un nou pla director urbanístic d'activitat econòmica als termes municipals de Tortosa i l'Aldea. Aquest ve justificat per la necessitat de donar resposta a les demandes de sòl d'activitat econòmica en un àmbit ben connectat a les infraestructures viària, ferroviària i portuària, en coherència amb l'Estratègia Territorial per a la Localització de Nous Sectors d'Activitat Econòmica, amb el Pacte Nacional per a la Indústria 2022-2025 i amb la voluntat del Govern d'impulsar grans sectors d'activitat econòmica estratègics pel país.

1.1. Antecedents i context

En data 27 d'abril de 2023, la Comissió de Territori de Catalunya va acordar iniciar el procediment de formulació del Pla director urbanístic d'activitat econòmica Catalunya Sud i encarregar la redacció del citat PDU a la Direcció General d'Ordenació del Territori, Urbanisme i Arquitectura amb la col·laboració de l'Institut Català del Sòl i amb la participació dels ajuntaments afectats.

L'àmbit del PDU proposat ocupa un espai de 675 ha situats a cavall entre el terme municipal de Tortosa i de l'Aldea, al costat nord de l'Autopista AP-7 i l'Autovia C-42 i al sud de les Serres de Cardó – el Boix. Es tracta d'uns terrenys amb pendents suaus, on predominen els conreus arboris de secà acompanyats per construccions de pedra seca i s'hi troben diversos cursos fluvials, el més important dels quals és el Barranc dels Pixadors que travessa l'àmbit en sentit nord-sud. Dins l'àmbit d'estudi hi ha també terrenys que ja han estat objecte de transformació urbanística que es corresponen a les primeres implantacions del polígon industrial Catalunya Sud, entre les quals hi ha les recents instal·lacions de l'empresa Kronospan.

L'objectiu del PDU és possibilitar la reordenació i ampliació del polígon Catalunya Sud mitjançant la redacció d'un Pla director urbanístic d'activitat econòmica i de forma concreta:

- Delimitar i ordenar un o varis sectors de desenvolupament urbanístic estratègic i d'interès supramunicipal, per activitat econòmica, que centri, potenciï i dinamitzi uns àmbits d'activitat econòmica i logística, establint detalladament els corresponents paràmetres d'ordenació i gestió, en el marc de la reordenació i ampliació del polígon Catalunya Sud.
- Aprofitar el paper d'indústria tractora de la nova activitat implantada en aquest territori, així com la voluntat del Govern d'impulsar grans sectors d'activitat econòmica estratègics pel país.
- Possibilitar la implantació de noves activitats amb necessitats de parcel·les de gran format de 20, 50 i 100 ha i amb una ordenació flexible per tal de donar resposta a uns requeriments específics als quals l'actual oferta de sòl, a Terres de L'Ebre i en general a Catalunya, no dona resposta.
- Efectuar la reserva de sòl necessària per poder construir el ramal ferroviari d'accés directe al polígon, així com una terminal intermodal de mercaderies que permeti la connexió del sector a la xarxa ferroviària del Corredor Mediterrani.
- Desenvolupar les noves activitats de manera compatible amb l'establiment de determinacions sobre un desenvolupament urbanístic sostenible, minimitzant el consum de sòl i racionalitzar-ne l'ús, afavorint la mobilitat de persones i mercaderies i el transport públic, i mitjançant la protecció i gestió adequada del medi ambient i del patrimoni natural i cultural i paisatge, per tal de mantenir els valors culturals, històrics i identitaris que distingeixen la comarca.

Conjuntament amb la redacció del PDU, s'inicia un procés participatiu que recull les propostes de la població i els actors implicats i que ha de permetre incorporar aportacions de la ciutadania i la

societat civil en relació amb el model de desenvolupament econòmic i les possibles ubicacions de futures activitats econòmiques.

Els resultats d'aquest procés participatiu, juntament amb l'estudi ambiental estratègic i els estudis complementaris, han de servir per elaborar el document d'aprovació inicial. Aquests resultats hauran de ser presentat i valorats abans de l'aprovació inicial, i s'incorporaran aquelles propostes que es valorin positivament. En el moment de l'aprovació inicial del PDU Catalunya SUD, es fa un retorn a la ciutadania explicant quines aportacions han estat incorporades i quines s'han desestimat, juntament amb una explicació sobre els motius de la seva inclusió o exclusió.

1.2 Objectius del procés participatiu

A continuació s'exposen els objectius del procés participatiu:

- Explorar les oportunitats i reptes del planejament
- Detectar les preexistències que poden actuar com a condicionants del planejament
- Recollir informació sobre la percepció de la ciutadania en vers als valors ambientals, paisatgístics, patrimonials i culturals.
- Conèixer les preferències dels diferents actors en relació a la proposta del Pla.
- Identificar les necessitats que puguin ser recollides pel Pla.

1.3 Objectius de la sessió

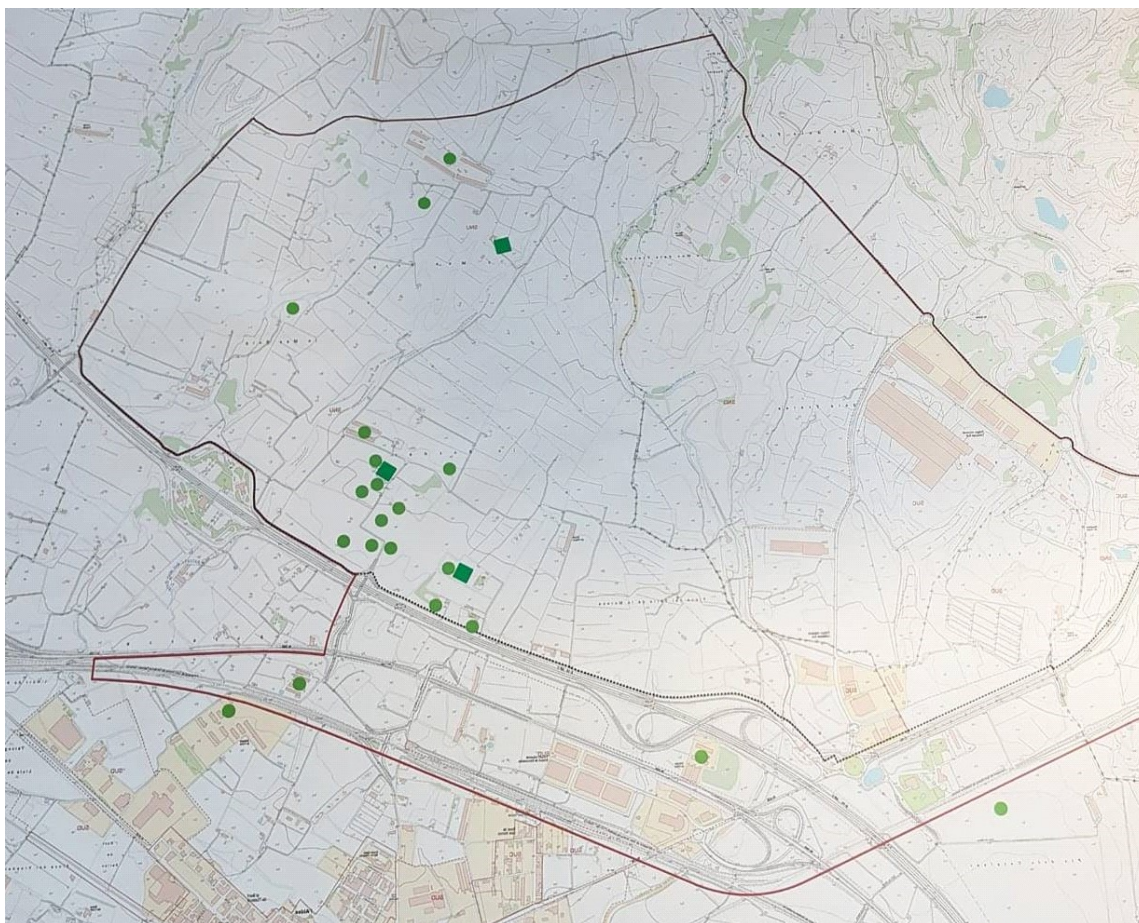
L'objectiu d'aquesta sessió és crear un espai dedicat a atendre de manera prioritària els veïns i veïnes afectades, tant persones propietàries com llogateres, dins de l'àmbit d'estudi. Es tracta d'una sessió enfocada exclusivament a resoldre preguntes, dubtes i preocupacions dels residents potencialment afectats. La sessió per a la participació en els eixos de treball tindrà lloc el 19 de març. Aquest retorn té com a finalitat recopilar les preguntes i temes que emergeixin durant la sessió.

2. Assistència i participació

2.1 Perfil dels participants

Hi ha hagut una participació d'unes 29 persones veïns i veïnes de l'àmbit d'estudi. La convocatòria ha anat dirigida directament a les veïnes i veïns, ja siguin propietaris com llogaters. D'aquests hi havia 7 dones i 18 homes. La major part de participants eren d'edat adulta i persones grans. No era una sessió oberta a tothom així que el perfil d'assistents va estar orientat i dirigit a les persones que viuen a la zona.

Com que és molt important poder conèixer el procés de comunicació i convocatòria així com de la representació dels veïns i veïnes, es va demanar als assistents que s'ubiquessin amb un gomet en un mapa que descriu l'àmbit d'estudi.



En aquest esquema es veu que la població va venir majoritàriament de la part oest de l'àmbit del municipi. Ens indica doncs, que caldrà fer esforços per incrementar l'assistència de veïns d'altres zones de l'àmbit d'estudi

3. Recull d'aportacions

A continuació es fa un recull de les aportacions de la ciutadania, un cop es va dur a terme una breu explicació per part de Gemma Fernàndez Miras (Cap de Servei d'Actuacions Estratègiques, Departament de Territori). Aquestes s'agrupen per àmbits que són els següents:

- Aportacions de marc general referents al procés de participació en si mateix
- Vinculats amb el procés de tramitació
- Consultes vinculades al cas a cas i a les parcel·les particulars
- Vinculats amb la preocupació de la implantació del PDUAE i l'afectació dels valors del territori
- Vinculats amb l'activitat industrial vigent



Aportacions de marc general referents al procés de participació en si mateix:

Es comenta la necessitat d'incrementar els esforços de comunicació del procés de participació i la comunicació als veïns i veïnes. Es demana que s'informi a tothom de cara a properes convocatòries, ja que hi ha molta gent que no sabia que es feia aquesta reunió.

Es demana que es mantingui una comunicació directa al llarg de tot el procés als veïns i veïnes. Es demana que des de l'Ajuntament de l'Aldea es parli i informi directament als afectats. Una possibilitat és fer-ho a través d'un canal de Whatsapp o els canals de la policia local.

Hi ha una demanda generalitzada per poder tenir una interlocució de caràcter polític a més a més de la que existeix amb els tècnics de participació i els tècnics redactors.

Tot i que s'ha explicat que no es un procés de participació consultiu o referendari, també es reflexiona sobre la necessitat de poder realitzar una consulta sobre si es vol o no el PDUAE. Vinculat amb aquest punt, s'expressa preocupació sobre la capacitat real del procés participatiu d'incidir en la proposta final, qüestionant si les sessions aporten canvis significatius.

Totes aquestes aportacions, demandes i percepcions, es traslladen als redactors i responsables polítics perquè les tinguin en compte.

Vinculats amb el procés de tramitació:

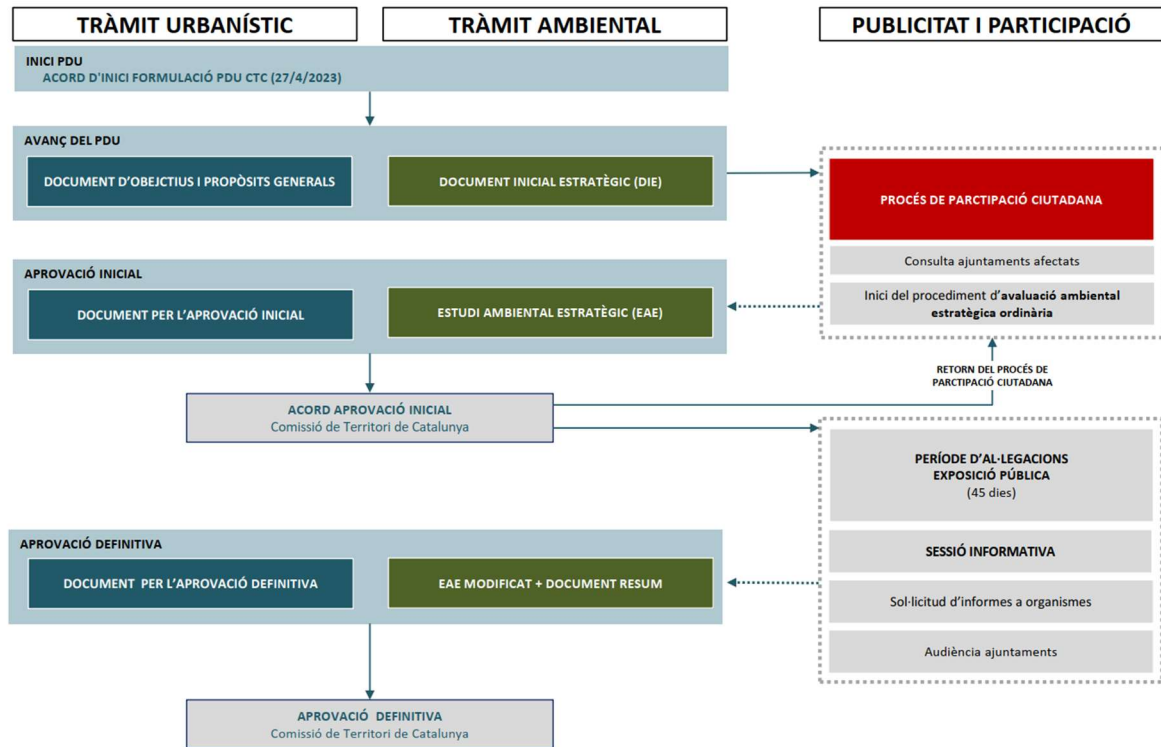
Es pregunta quins són els passos del procés, i quan pot intervenir la ciutadania. També com se n'assabentarà la gent.

Es pregunta sobre els terminis del procés: de quant de temps estem parlant en cada fase.

Es comenta que genera preocupació de no saber quines empreses aniran el polígon.

Es menciona que, malgrat semblar que les decisions ja estan preses, un canvi en el govern podria portar a modificar o fins i tot a descartar el projecte.

La Gemma Fernàndez, respon algunes de les preguntes que s'exemplifiquen en l'esquema següent:



La Gemma Fernàndez, comenta que a nivell temporal, es molt incert però que si tot va bé i no hi ha cap inconvenient, es podria fer l'aprovació inicial a finals del 2024 o inicis del 2025. Però es recorda que aquesta previsió es molt variable i que depèn de molts factors.

També es recorda que l'estratègia d'industrialització es una estratègia de govern validada també pels diferents grups parlamentaris, d'empreses i sindicats.

Consultes vinculades al cas a cas i al valor de la parcel·la:

Es pregunta què passa amb els afectats i quin és el procés que es seguirà. Es demana explicar bé què significa i quin son els passos tant de l'expropiació com de la reparcel·lació.

No queda clar si es tindrà en compte el valor de les oliveres, quan n'hi ha que tenen més de 300 anys.

Es pregunta sobre la situació de la línia de cases més a prop de l'autopista on resideixen moltes famílies.

La inquietud dels veïns no és nova, perquè fa anys es va proposar un polígon que no va funcionar. Ja en tenen experiència.

Es demana que a nivell polític i concretament, a l'ajuntament de l'Aldea, que faci esforços per minimitzar les afectacions dels veïns.

Es mostra preocupació per les repercussions que poden tenir els petits propietaris en front els grans propietaris, al formar part d'un procés de reparcel·lació.

Es posa focus en la preocupació de la viabilitat de l'actuació i les repercussions negatives que pot tenir per als propietaris, especialment mentre no arribi l'activitat econòmica.

Es reflexiona sobre el canvi de qualitat de vida tant dels veïns de la zona com de les rodalies per la implementació de l'activitat i es demana que s'incorpori aquesta valoració i la pèrdua de qualitat de vida en l'equació.

Sobre les afectacions a les finques sorgeixen dues preguntes:

Si haurà edificacions o només terres i què passarà amb el veïns i els quins drets tindran.

La Gemma Fernández, respon que aquests temes es tracten cas a cas i que per poder-ho analitzar caldrà tenir recollida tota la documentació per així poder-ho avaluar de forma completa i donar una resposta concreta tant si s'és propietari com si s'és llogater.

Es remarca l'oportunitat i l'interès de consultar i validar la documentació que té l'ajuntament sobre les propietats dels veïns i veïnes, per poder seguir el procés amb garanties.

Ajuntament de l'Aldea: Damià Encontrado: Correu Electrònic: d.encontrado@laldea.cat

Ajuntament de Tortosa: Laura Ismael: Correu Electrònic: LauraIsmael@tortosa.cat

Vinculats amb la preocupació de la implantació del PDUAE i l'afectació dels valors del territori:

Es demana valorar que s'està traient feina a persones propietàries de terres i que vindran empreses amb treballs precaris que, possiblement, tampoc serà pels ciutadans del municipi. En la mateixa línia, es manifesta la preocupació per la incertesa laboral en què quedarà la gent pel tancament d'activitats econòmiques afectades directament pel PDU.

Es qüestiona la valoració feta sobre les oportunitats que tindrà la implantació del PDUAE sobre les oportunitats laborals qualificades i la mà d'obra formada.

Es fa una petició de disposar un camí o accés només pels veïns desvinculat de l'activitat agrícola.

Es trasllada la preocupació per les marques de productes alimentaris i per la marca de territori que es produeixen a la zona, com poden ser l'arròs o l'horticultura, poden veure's perjudicades per la construcció d'un polígon tan gran.

Es menciona que l'àrea afectada inclou una reserva de Xarxa 2000, protegida per la Unió Europea, fet que impossibilita el desenvolupament del polígon.

Es posa el focus que, en un context de sequera, aquest polígon requerirà grans quantitats d'aigua i energia i no se sap d'on sortiran.

Es dubta sobre la viabilitat de minimitzar l'impacte ambiental davant de la magnitud del projecte, plantejant-se com a repte que sembla insuperable. Aquesta aportació es vincula amb una segona on es qüestiona la validesa de l'avaluació ambiental ja que es considera que aquesta és pràcticament impossible davant la incertesa de les activitats que es portaran a terme.

S'insta que entitats ambientals puguin participar de la reunió. En aquest sentit ja es va fer un informe ambiental fa 17 anys.

Es posen en dubte les solucions d'enginyeria per reduir els sorolls de les indústries.

Es pregunta pels marges que hi ha al voltant de la indústria, de quin perímetre s'està parlant.

Hi ha preocupació generalitzada per la contaminació que generarà el polígon.

Es comenta el cas del cargol poma com a exemple d'una activitat de piscifactoria que va perjudicar greument l'activitat d'una zona més gran, com és tot el cultiu d'arròs.

Es fa èmfasi en l'entorn natural proper a l'àmbit i també la reserva de la biosfera i es demana si no és incompatible el PDU amb aquests nivells de protecció.

Vinculats amb l'activitat vigent:

S'assenyala que Kronospan, l'empresa amb major presència al polígon, té un alt nivell de contaminació i a continuació s'esmenten els principals problemes que s'identifiquen per part de la població.

Les persones que resideixen a l'àmbit i al nord d'aquest experimenten grans molèsties, i hi ha preocupació per les conseqüències de l'expansió de l'activitat econòmica, especialment pel que fa a la contaminació acústica i les emissions a l'atmosfera, incloent l'emissió de serradures.

També s'esmenta que la mobilitat al Camí de Barraques no està resolta: amb la nova empresa, els accessos han empitjorat i ara sempre hi ha camions parats, no hi ha senyalització... A causa de l'activitat la mobilitat dels veïns i veïnes es veu molt perjudicada.

Es ressalta que Kronospan preveu, en un futur proper, omplir 250 camions diàriament, qüestionant-se la sostenibilitat d'aquesta pràctica.

4. Conclusions

Com a conclusions d'aquesta sessió a nivell del procés de participació es considera que caldrà vetllar per incrementar la comunicació al mapa d'actors per assegurar que la totalitat dels veïns i veïnes coneguin els canals de participació i s'estableixin canals de comunicació estables.

Es transmetrà als responsables polítics i tècnics els aspectes vinculats amb la necessitat de validació del PDUAE, els aspectes vinculats amb les reminiscències del passat i la necessitat d'una comunicació més directa dels polítics amb la ciutadania. A més a més d'aquelles aportacions vinculades amb l'activitat industrial actual.

Es traslladaran als redactors del PDU els elements que preocupen i les peticions que es realitzen per a què siguin valorades i tingudes en compte en fases posteriors del PDU.

Per últim, però no més important, es plantejarà la necessitat d'obrir canals de comunicació clars i estables amb els veïns i veïnes per tal d'aclarir tots aquells dubtes, consultes i peticions d'informació al llarg de tot el procés.

participa.gencat.cat

