

Procés participatiu sobre la qualitat acústica i del cel nocturn del Parc Natural de Montsant

Informe de resultats del procés

Montsant, Muntanyes de Prades i Priorat
Setembre 2023



Generalitat
de Catalunya



Parc Natural
de la Serra
de Montsant

Unitat impulsora del procés participatiu

Parc Natural de la Serra de Montsant

Unitat que acompanya el procés participatiu

Departament d'Acció Climàtica, Alimentació i Agenda Rural (DACC)

Direcció General de Qualitat Ambiental i Canvi Climàtic

Servei de Prevenció i Control de la Contaminació Acústica i Lumínica

Direcció General de Polítiques Ambientals i Medi Natural

Servei d'Educació Ambiental

Empresa dinamitzadora i que redacta l'informe

Fleca l'Aresta SCCL

Robert Castells, Pati Homs i Joan Puig

Contingut - Índex

1. Introducció	2
1.1 Antecedents i context	2
1.2 Objectius del procés participatiu	4
1.3 Eixos de debat de les sessions territorials	5
1.4 Sessions participatives en el territori	5
1.5 Canal Participa	6
1.6 Fases del procés participatiu	6
2. Assistència i participació	8
2.1. Nombre de participants	8
2.2. Perfil de les participants	10
2.3 Llistat d'entitats participants	13
2.4 Qüestionari de satisfacció	14
3. Resultats: anàlisi i síntesi de les propostes rebudes	15
3.1 Resultats generals de la Dinàmica de Priorització	15
3.2 Resultats generals de la Dinàmica de Noves Aportacions	19
3.3 Canal Participa	25
4. Conclusions i dades clau	27
5. Annexos	30
Annex 1 - Avaluació global: qüestionaris de satisfacció	30
Annex 2 - Pla específic 2018 de mesures per a la Zona d'especial protecció de la qualitat acústica i per al Punt de referència i la seva àrea d'influència del Parc Natural de la Serra del Montsant	37

1. Introducció

El Parc Natural de Montsant té un paisatge únic, caracteritzat per la petjada de l'activitat humana i una abrupta orografia de cingles, barrancs i congostos, i ofereix un ric patrimoni natural i cultural vinculat als valors espirituals de la muntanya. A més, degut a les seves condicions singulars, és un enclavament únic per la seva qualitat acústica i del cel nocturn.

La contaminació acústica té efectes negatius sobre les espècies de fauna, per exemple, en la nidificació de les aus i els hàbitats d'altres espècies d'interès; preservar espais silenciosos permet restablir l'equilibri de la natura.

Per altra banda, la contaminació lumínica té impactes negatius que poden afectar a grans extensions de territori: erosiona els ecosistemes i la biodiversitat i dificulta la visió del cel estrellat. A més, un disseny i ús inadequat de la il·luminació artificial ocasiona malbaratament energètic i, per tant, incrementa l'emissió de gasos d'efecte hivernacle.

Per a les persones, poder connectar amb la natura, el silenci i la foscor, ens aporta beneficis i benestar a la vida quotidiana. El silenci i el cel estrellat són valors intrínsecs de la natura i de la cultura, que cal preservar i restituir, especialment en aquesta muntanya sagrada.

1.1 Antecedents i context

Les figures de protecció acústiques i lumíniques tenen rang legal mitjançant resolucions publicades al Diari Oficial de la Generalitat de Catalunya. En particular, i pel que afecta a la protecció del Parc Natural de la Serra de Montsant:

El 19 d'octubre de 2018, es van publicar:

- [RESOLUCIÓ TES/2380/2018, d'11 d'octubre, per la qual es fixa el Parc Natural de la Serra de Montsant com a punt de referència i s'estableix la seva àrea d'influència](#)
- [RESOLUCIÓ RES/2401/2018, d'11 d'octubre, per la qual es declara zona d'especial protecció la qualitat acústica \(ZEPQA\) el Parc Natural de la Serra de Montsant i el sòl no urbanitzable de dotze municipis del seu entorn.](#)

En aquestes dues resolucions es protegeix acústica i lumínicament el Parc Natural de la Serra de Montsant (PNMONT). Les dues figures de protecció van ser:

- [Punt de referència de medi nocturn \(PREF\)](#)
- [Zona d'especial protecció de la qualitat acústica \(ZEPQA\)](#)

Les resolucions protegeixen per primera vegada a Catalunya un Parc Natural en la seva integritat. A més, existeix un [Pla específic de mesures \(Pla-2018\)](#) per al

manteniment de les seves condicions. En aquest pla hi ha mesures dividides en 5 àmbits d'actuació:

1.	Preservació i millora de la qualitat acústica i del cel nocturn
2.	Introducció de criteris ambientals a la gestió
3.	Sensibilització en matèria de contaminació acústica i lumínica
4.	Promoció dels valors de qualitat ambiental
5.	Mecanismes de seguiment del Pla

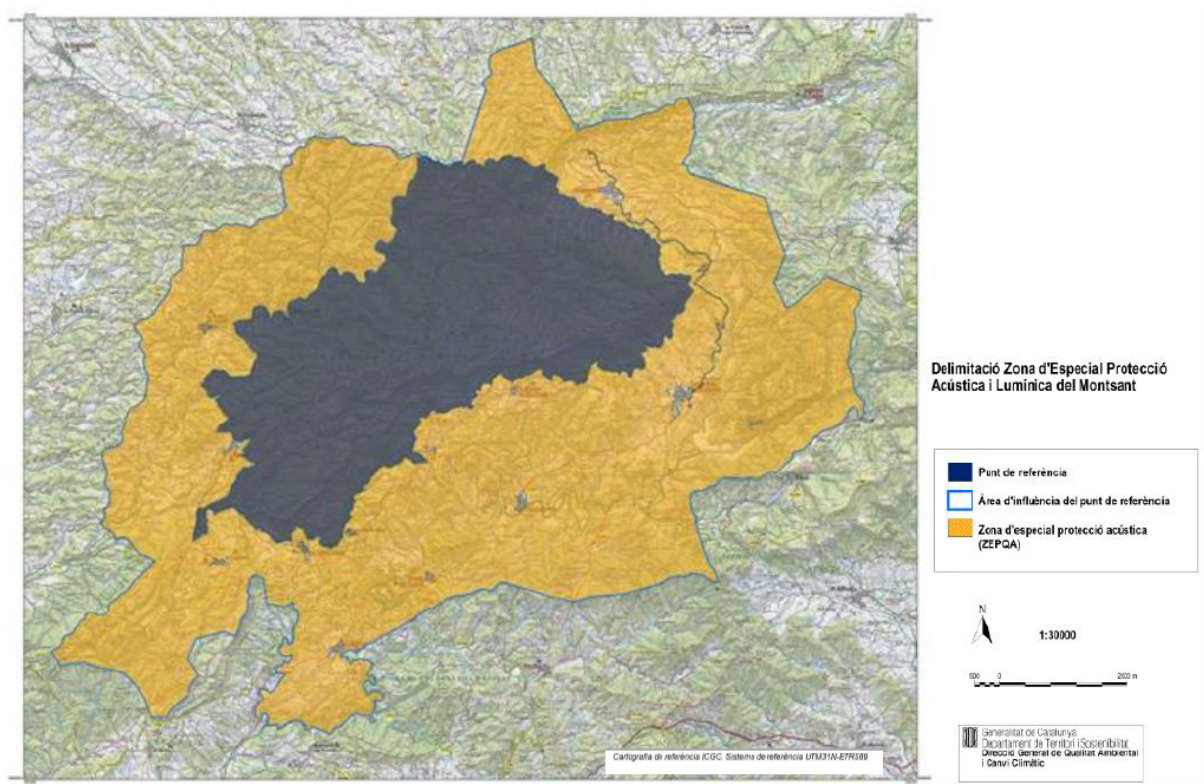


Figura 1: Delimitació de la protecció acústica i lumínica del PNMONT el 2018

En aquests darrers cinc anys s'han produït una sèrie de canvis que fa necessari elaborar un nou pla de mesures:

- L'execució de part de les actuacions formulades en el Pla-2018-2022, i recollides en el document [seguiment del pla 2018](#).
- L'increment en el coneixement de la forma de protegir l'entorn natural tant des del punt de vista acústic com lumínic.
- L'[ampliació de l'àrea d'influència de la protecció lumínica en 20 municipis més](#) l'any 2021.

- Donar a conèixer les actuacions dutes a terme en el marc del Pla específic de mesures que es va aprovar l'any 2018 per mantenir la qualitat ambiental acústica i lumínica (Pla-2018-2022).
- Recollir i debatre les aportacions per crear un Pla-2023-2030 actualitzat amb les noves tendències i situació actual de l'entorn.

1.3 Eixos de debat de les sessions territorials

El procés de participació s'estructura en 5 eixos de debat:

- **Eix 1.** Preservació i millora de la qualitat acústica i de cel nocturn: permet una reducció de les fonts contaminants acústiques i lumíniques, siguin de titularitat pública o privada.
- **Eix 2.** Introducció de criteris ambientals a la gestió: fomenta la implantació dels vectors acústics i lumínics dins dels permisos a atorgar a activitats econòmiques, així com l'aplicació en les instal·lacions de titularitat pública.
- **Eix 3.** Sensibilització en matèria de contaminació acústica i lumínica: disseny, producció i utilització de material divulgatiu per incrementar la sensibilització envers les contaminació acústica i lumínica.
- **Eix 4.** Promoció de valor de qualitat ambiental: valoritza les qualitats ambientals mitjançant eines externes, com pot ser la certificació privada Starlight.
- **Eix 5.** Mecanismes de seguiment del pla: supervisa els indicadors inclosos a cada acció.

1.4 Sessions participatives en el territori

El procés participatiu presencial s'ha dut a terme en tres localitzacions diferents, Prades, La Morera de Montsant i Falset. A cada localitat s'han organitzat dos tallers orientats a públic diferent: 1) públic general i 2) entitats del territori i ens locals i entitats especialitzades en astronomia.

En concret, les sessions previstes han estat les següents:

- Dimarts 18 de juliol de 10 a 12:30h a Prades, al Parc Astronòmic Muntanyes de Prades (Carrer de la Muralla, 5). Debat centrat en la contaminació lumínica.
- Dimarts 18 de juliol de 18 a 20:30h a Prades, al Parc Astronòmic Muntanyes de Prades (Carrer de la Muralla, 5). Debat centrat en la contaminació lumínica.
- Divendres 21 de juliol de 10 a 12:30h a La Morera de Montsant, a la seu del Parc Natural de Montsant (Plaça de la Bassa, 1). Debat centrat en la contaminació lumínica i acústica.

- Divendres 21 de juliol de 18 a 20:30h a La Morera de Montsant, a la seu del Parc Natural de Montsant (Plaça de la Bassa, 1). Debat centrat en la contaminació lumínica i acústica.
- Dimecres 26 de juliol de 10 a 12:30h a Falset, al Consell Comarcal del Priorat (Plaça de la Quartera, 1). Debat centrat en la contaminació lumínica.

* La sessió de dimecres 26 de juliol de 18 a 20:30 a Falset, centrada en contaminació lumínica es va anul·lar per manca d'assistència.

1.5 Canal Participa

Durant el mes de juliol també ha estat obert el [Canal Participa](#), el canal de participació virtual de la Generalitat de Catalunya, que inclou tota la informació i documentació del procés, així com un espai de participació en línia on poder fer aportacions i rebre i donar suport a iniciatives presentades.

1.6 Fases del procés participatiu

El procés participatiu s'ha dividit en tres fases, cadascuna amb objectius específics. En la següent taula es mostren els diversos instruments informatius i participatius que s'han dissenyat i utilitzat en cada part del procés.

Fase	Objectiu	Estratègies i instruments
Fase informativa <i>Període:</i> 03/07/2023 a 18/07/2023	Donar a conèixer als actors clau i a la ciutadania els objectius del procés participatiu i les diverses formes de participació.	<ul style="list-style-type: none"> - Correu electrònic - Difusió mitjançant xarxes socials - Cartelleria als pobles - Pregó i aplicació ebando - Trucades a agents clau - Document base del procés participatiu - Portal Participa
Fase participativa <i>Període:</i> 18/07/2023 a 31/07/2023	Recollir propostes dels agents clau i de la ciutadania en general.	Sessions presencials: <ul style="list-style-type: none"> - Prades matí i tarda: 18.07.2023 - La Morera de Montsant matí i tarda: 21.07.2023 - Falset matí: 26.07.2023 Portal Canal Participa
Fase de	Fer arribar els	- Informe dels resultats de cada sessió.

retorn <i>Període:</i> 26/07/2023 a 31/12/2023	resultats del procés participatiu a les participants, així com explicar el tractament de dades dut a terme.	- Informe global dels resultats del procés participatiu.
--	--	---

2. Assistència i participació

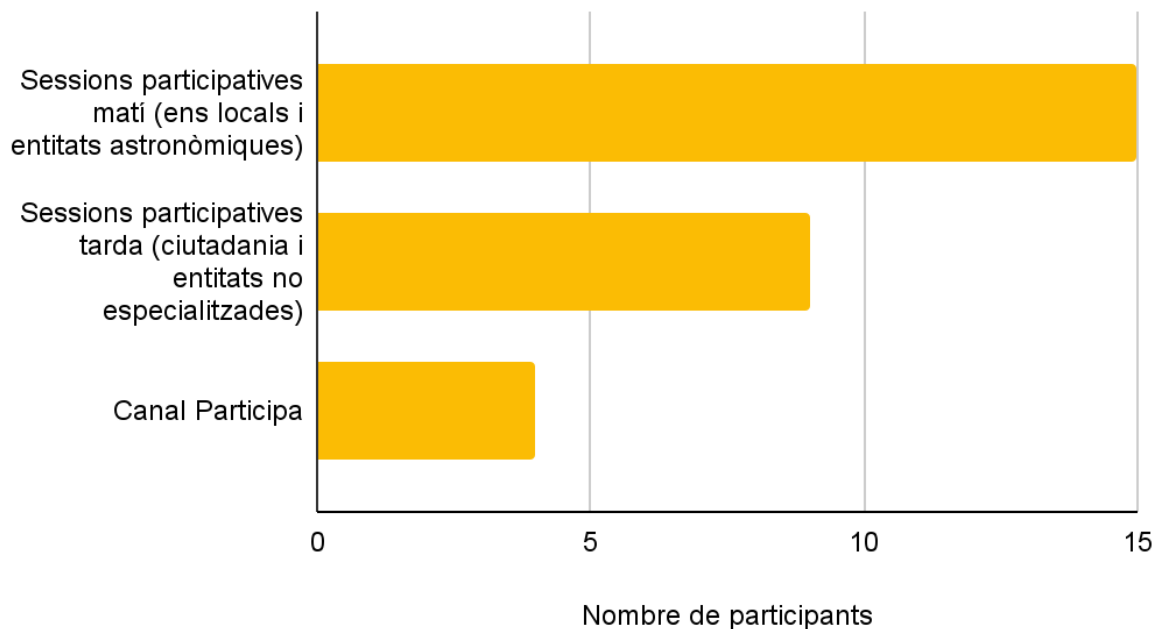
En aquest apartat s'exposen diverses dades sobre el perfil i la tipologia de les persones participants a les diverses sessions del procés participatiu, així com les entitats d'on provenen. En l'Annex 1 es mostren els resultats de l'enquesta de satisfacció resposta per cadascuna d'aquestes participants al finalitzar cadascuna de les sessions presencials.

Cal destacar que algunes de les persones no van contestar l'enquesta de satisfacció, perquè van haver de marxar abans de la finalització de la sessió. En aquests casos, s'han recollit les dades d'assistència, tot i que les dades de l'enquesta de satisfacció no s'han pogut valorar.

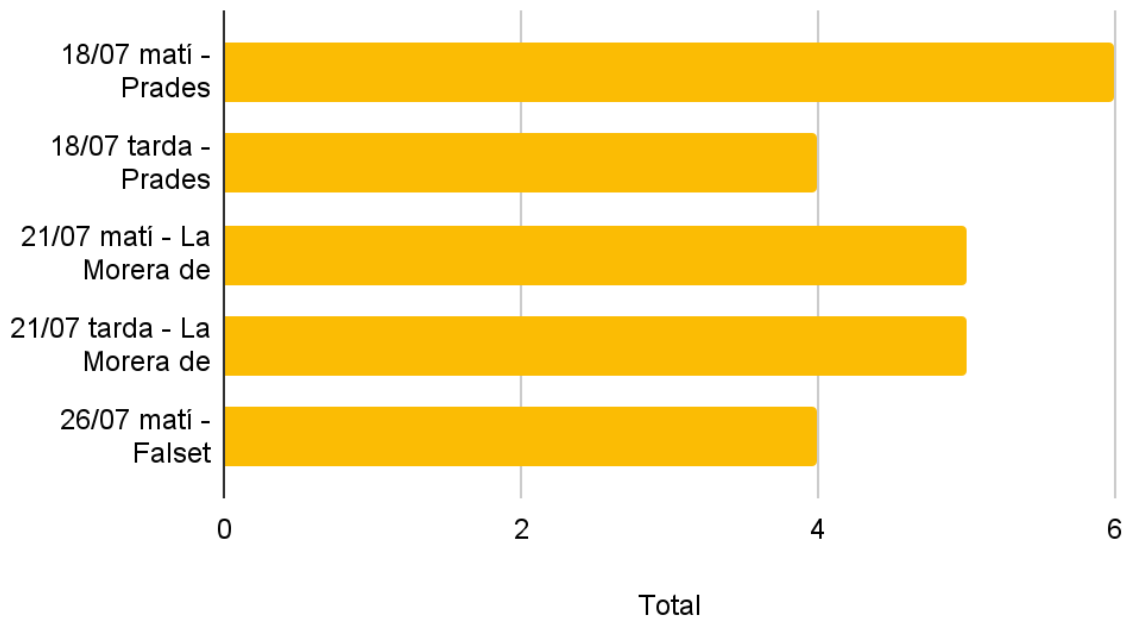
2.1. Nombre de participants

Un total de 24 persones han participat al llarg de tot el procés participatiu per millorar la qualitat lumínica i acústica de Montsant, Muntanyes de Prades i Priorat. A més, en aquest procés han participat agents procedents de 13 entitats diferents incloent l'administració pública, les entitats especialitzades i empreses de diversos sectors.

Nombre de participants per format de participació



Nombre de participants a cada sessió territorial



Tal i com podem observar a les gràfiques anteriors, la participació s'ha centrat, sobretot, en les sessions territorials més enllà de les plataformes digitals. Tot i això, aquest canal també ha permès participar de forma descentralitzada. Mitjançant els gràfics també podem observar que la mitjana de persones participants a les sessions va ser de 5 persones, tot i que la sessió matinal de Prades va comptar amb el màxim de participació amb 6 participants. Això va facilitar el treball en petit grup, fent que no fos necessari dividir els grups per fer dinàmiques simultànies i que des de l'equip de dinamització es pogués oferir una atenció més personalitzada al llarg de tota la sessió.

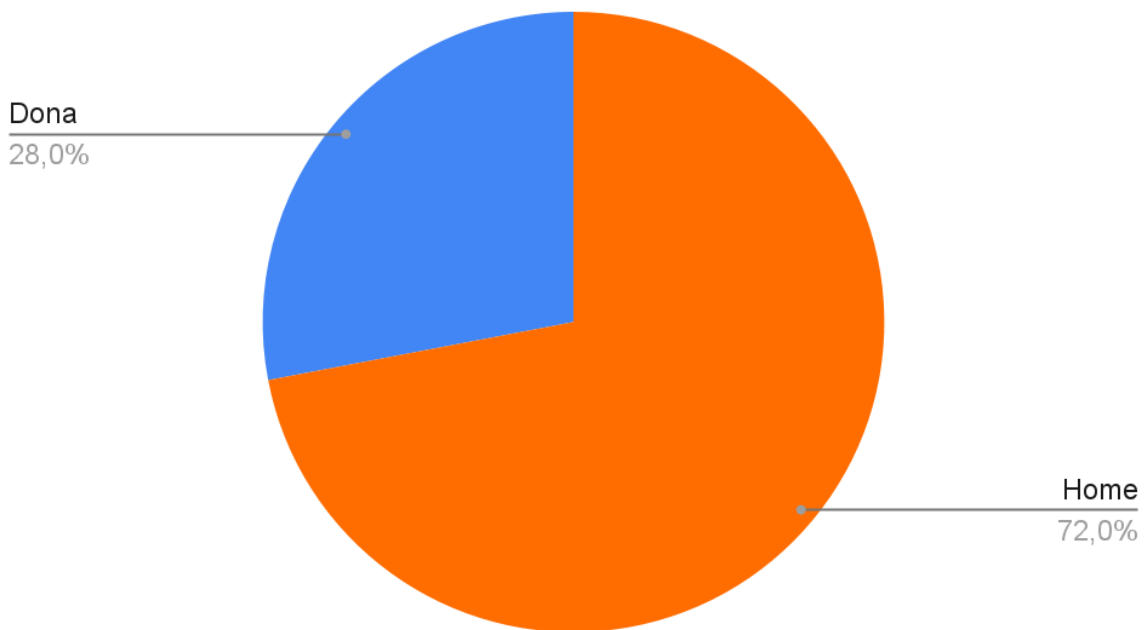
Tal i com podem veure, la majoria de participació es va produir a les sessions organitzades durant el matí. En aquestes sessions estaven convocats agents procedents de les administracions locals i entitats especialitzades en astronomia. A les sessions de les tardes es convocava a la ciutadania en general i altres entitats del territori. Finalment, destaquem que la sessió de la tarda organitzada a Falset no es va poder realitzar per manca d'assistència.

El portal del Canal Participa ha estat l'eina de participació menys utilitzada, ja que ha comptat amb 8 aportacions; a més, la majoria han estat fetes per persones que ja havien participat als debats presencials, amb la voluntat d'aprofundir en les seves aportacions.

2.2. Perfil de les participants

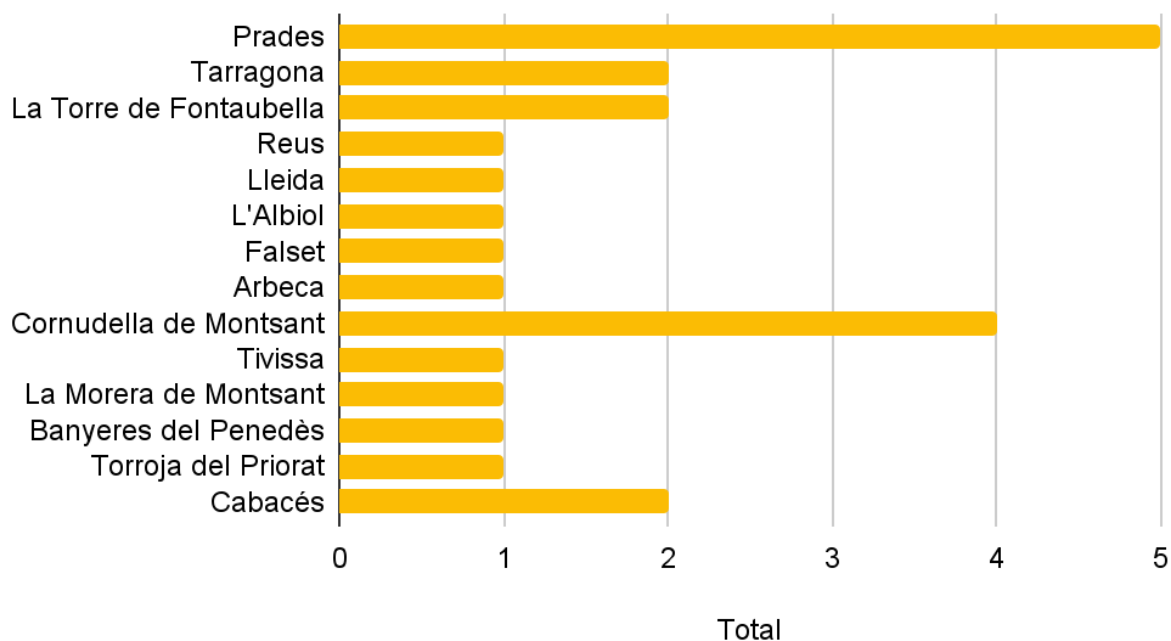
Tal i com s'ha comentat anteriorment, aquestes dades s'han obtingut a partir dels qüestionaris de satisfacció que es van passar a les participants després de cada sessió; a més de la satisfacció sobre la sessió i el seu desenvolupament, també han permès obtenir informació sobre el seu perfil sociològic (sexe, edat, municipi de residència,...). Seguidament es mostren aquestes dades agregades de perfil; tal i com s'ha comentat anteriorment, algunes de les participants no van respondre l'enquesta, però les dades obtingudes amb els qüestionaris recollits són prou representatives del conjunt de participants.

Sexe de les participants



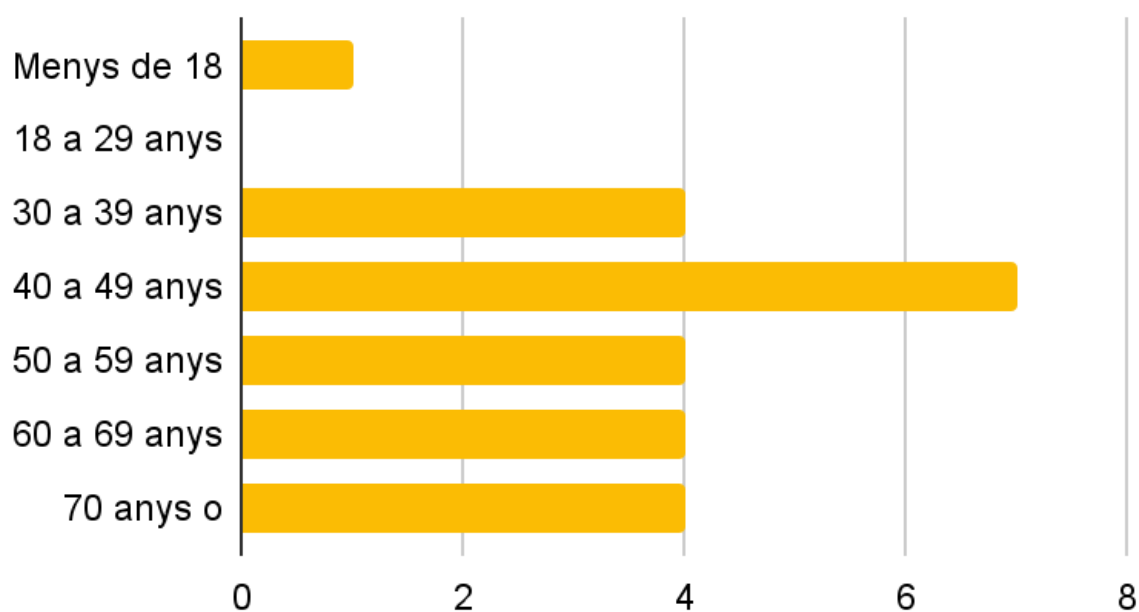
En aquest cas, tal i com es pot veure en aquest gràfic, la participació no ha sigut equitativa entre homes i dones, ja que a les sessions han participat un 72% d'homes, mentre que la proporció de dones tan sols ha sigut un quart del total.

Municipis de residència de les participants



En el gràfic anterior es poden veure els municipis de residència de les participants al territori. És important destacar que el 72% de les assistents a les diverses sessions viuen en els pobles situats en les àrees de protecció i millora de la qualitat lumínica i acústica. Així doncs, es pot afirmar que el procés participatiu ha tingut una bona representativitat territorial del propi territori al que implica.

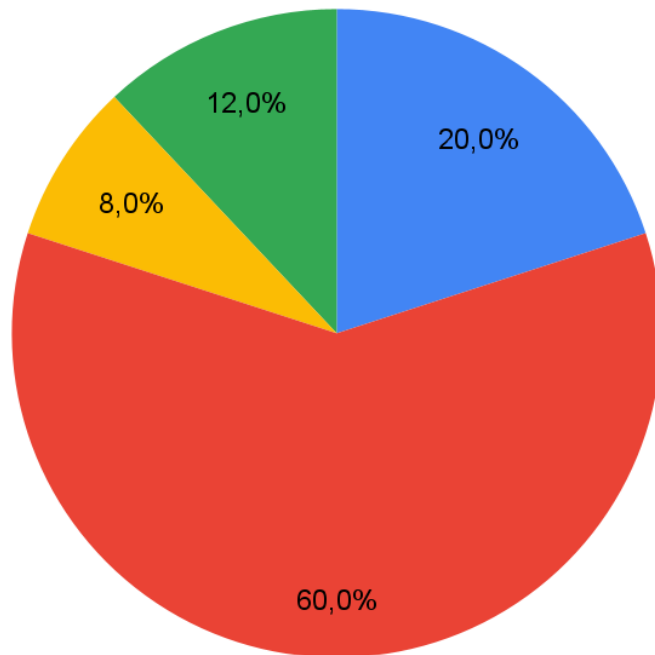
Total de participants per franja d'edat



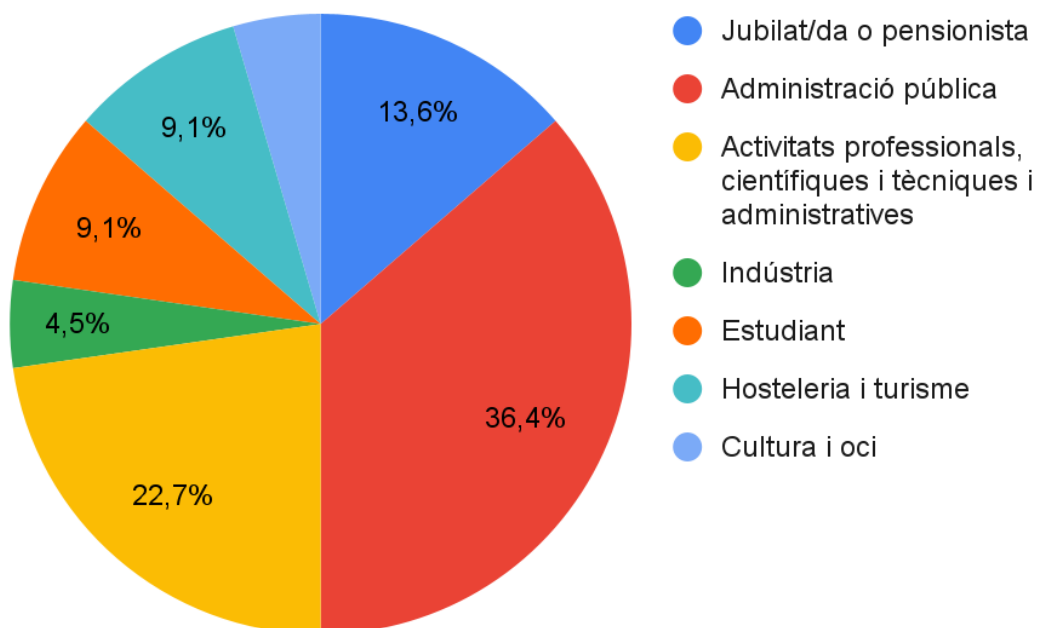
En aquest cas, en els intervals de participació per edat, podem observar com, en general, ha participat gent de totes les edats en el procés, a excepció de joves en la franja dels 18 als 29 anys. Per altra banda, a partir de 30 anys hi ha hagut una participació regular per totes les franges, podent destacar la de 40 a 49 anys, que és la que ha tingut més participants a les diverses sessions, amb un total de 7 persones.

Situació laboral de les participants

- Jubilat/da o pensionista
- Treball per compte d'altri
- Estudiant
- Treball per compte propi



Sector professional de les participants



A nivell de la situació laboral, es pot observar com la majoria de participants treballen per compte aliè (60%), seguit de les persones jubilades (20%). Amb el segon gràfic es pot observar com la majoria de persones que treballen per compte aliè ho fan per l'Administració Pública (36,4%), i el següent interval està format pel 22,7% de persones que treballen en "Activitats professionals, científiques, tècniques i administratives", categoria que inclou totes aquelles feines relacionades amb l'astronomia i la gestió de l'entorn.

2.3 Llistat d'entitats participants

Entitat/Administració/Empresa	Nombre de participants
Agents Rurals	1
Ajuntament de l'Albiol	1
Ajuntament de Cornudella de Montsant	1
Ajuntament de Prades	1
Allotjament turístic Mas del Salin	2
Associació Astronòmica de Torroja del Priorat	2
AstroPriorat	3
AstroTivissa	1
Diputació de Tarragona	1
Generalitat de Catalunya - Serveis territorials	1
Parc Astronòmic de Prades	3
Parc Astronòmic del Montsec	1
Parc Natural de Montsant	3
Particulars	4
	24*

* Una de les persones participants va assistir a dues sessions participatives; per tant s'ha comptabilitzat com a participant doble a nivell de sessions, però com a únic participant en el recompte global.

2.4 Qüestionari de satisfacció

A l'haver-hi hagut una participació baixa a cadascuna de les trobades presencials, s'ha decidit no analitzar el qüestionari d'avaluació de forma individualitzada per cadascuna d'elles, per poder extreure una major informació en clau de procés amb l'agrupació de totes les dades.

En cas que s'hagués detectat molta variabilitat entre respostes de les diverses sessions sí que s'hagués realitzat aquest procés d'anàlisi individual, però al ser respostes força homogènies entre sessions, s'ha decidit no fer-ho.

Els resultats generals del qüestionari de satisfacció dut a terme al finalitzar cada enquesta es mostren a l'Annex 1.

3. Resultats: anàlisi i síntesi de les propostes rebudes

Les sessions de participació han començat amb la presentació de la jornada a càrrec de la direcció del Parc Natural de Montsant i amb l'explicació del Pla 2018 i la valoració de les actuacions dutes o no a terme a càrrec del Servei de Control i Prevenció de Contaminació Lumínica i Acústica de la Generalitat de Catalunya.

Durant la sessió les persones participants han deliberat en un únic grup conduït per dos dinamitzadors professionals, seguint un conjunt de dinàmiques participatives prèviament dissenyades.

La sessió es dividia en 2 fases a nivell participatiu: en primer lloc, una Dinàmica de Priorització, en què les participants havien de valorar la necessitat de seguir treballant les accions dutes a terme en el Pla 2018 mitjançant una escala quantitativa compresa entre Molt, mig i poc prioritari i, en segon lloc, una Dinàmica de Noves Aportacions, on les participants havien de proposar noves línies de treball emmarcades en els eixos existents. En total, s'han rebut 150 propostes; tot i això, moltes d'aquestes eren similars i, per tant, s'ha dut a terme un exercici d'agrupament i fusió per tal de facilitar-ne el posterior tractament.

En primer lloc, es mostren les puntuacions de la primera dinàmica de les sessions, la Dinàmica de Priorització, per poder-les tenir en compte de cara al manteniment de mesures que ja apareixien al Pla del 2018. Per tal de mostrar els valors extrets de cadascuna de les sessions i que aquests no quedessin difuminats per les puntuacions generals, es mostren cadascuna d'aquestes puntuacions, així com les mitjanes totals.

En segon lloc, es mostren totes les propostes recollides a la Dinàmica de Noves Aportacions agrupades en diverses temàtiques similars entorn als eixos de treball ja existents.

3.1 Resultats generals de la Dinàmica de Priorització

L'objectiu d'aquesta dinàmica era dur a terme una primera aproximació a les accions del Pla 2018, per valorar la importància de mantenir les actuacions en el futur nou pla; així doncs, les participants havien de valorar amb un codi de color (vermell - molt prioritari / groc - prioritari / verd - poc prioritari) la prioritat a l'hora de tenir en compte aquestes accions en el futur document; aquesta valoració es feia amb els eixos penjats a les parets on les participants s'hi anaven acostant i valorant lliurement.

Les puntuacions mostrades s'extreuen de la quantificació de les aportacions realitzades durant la dinàmica i transformades a una escala sobre 10, on 10 és la màxima prioritat i 0, la mínima; aquesta quantificació s'ha realitzat per poder comparar totes les participacions de la dinàmica tot i la diferència en el nombre de

participants en les diverses sessions; s'ha realitzat associant cada categoria de color a una puntuació, i fent-ne la mitjana en funció del nombre de persones assistents.

Eix 1 - Preservació i millora de la qualitat acústica i del cel nocturn

M1 - Adequació de l'enllumenat públic

M2 - Adequació de les instal·lacions d'il·luminació exterior privada

M3 - Restriccions d'activitat i pas de vehicles i promoció de vehicles silenciosos

M4 - Avaluació de la qualitat del cel nocturn

M5 - Avaluació de la qualitat acústica

Eix 2 - Introducció de criteris ambientals de gestió

M6 - Incorporació de criteris de prevenció de la contaminació lumínica als edificis, monuments i equipaments municipals i del Parc

M7 - Realització d'un curs dirigit a tècnics municipals i empreses locals d'il·luminació

M8 - Incorporació de criteris de prevenció de la contaminació acústica i lumínica en l'autorització de noves activitats

Eix 3 - Sensibilització en matèria de contaminació acústica i lumínica

M9 - Senyalització de la zona protegida

M10 - Realització de continguts web específics per al Punt de Referència i ZEPQA

M11 - Sensibilització de la població sobre els valors ambientals de la tranquil·litat i la foscor natural de Montserrat, fomentar la seva protecció i gaudi

M12 - Implicació d'entitats i agents del territori en el manteniment de la ZEPQA i el Punt de Referència

M13 - Realització de campanyes de sensibilització a les escoles dels municipis

Eix 4 - Promoció dels valors de Qualitat Ambiental

M14 - Fomentar l'obtenció de la certificació Starlight per part d'establiments turístics

M15 - Realització de materials de difusió PNMON

	Prades matí	Prades tarda	La Morera matí	La Morera tarda	Falset matí	Total
M1	8,33	6,66	10	10	9,16	8,83
M2	10	10	10	10	9,33	9,866
M3	-	-	6,66	8,33	-	7,495
M4	6,66	3,33	5	6,66	7,5	5,83
M5	-	-	4,16	10	-	7,08
M6	8,88	6,66	10	10	10	9,108
M7	9,16	8,33	8,33	5,33	10	8,23
M8	8,88	5,83	9,16	7,33	9,16	8,072
M9	7,77	6,66	6,66	5	5,83	6,384
M10	6,66	6,66	6,66	6,66	10	7,328
M11	6,66	8,88	9,16	6,66	7,5	7,772
M12	6,66	6,66	7,5	10	3,33	6,83
M13	8,88	6,66	8,33	10	10	8,774
M14	3,33	6,66	7,5	7,77	7,77	6,606
M15	4,16	3,33	9,16	10	6,66	6,662

Al fer el recull dels resultats de la Dinàmica de Priorització s'han afegit cadascuna de les puntuacions obtingudes a les diverses sessions presencials respecte la importància de mantenir accions ja existents a l'antic pla en el nou. Així doncs, podem veure la importància que cada grup va donar a cadascuna de les mesures d'una forma numèrica, tot i que la dinàmica utilitzava un codi de colors en funció de la importància i prioritat a l'hora de mantenir les accions (vermell - molt prioritari / groc - prioritari / verd - poc prioritari). Aquesta transformació es va fer a partir de l'assignació d'un valor numèric a cadascun dels colors per poder-ne fer la mitjana aritmètica posterior.

Amb les puntuacions obtingudes a cada sessió també s'ha agrupat i fet les mitjanes aritmètiques de cadascun dels eixos, tot i que s'han mantingut les puntuacions de cada sessió per poder veure l'origen i la gran variabilitat de puntuacions entre les diverses sessions. Per tal de poder tenir en compte aquesta variabilitat en cadascun

dels eixos, s'ha calculat la desviació típica de totes les puntuacions, adjunta més avall, i es recomana tenir en compte aquelles que sobrepassin l'1,5.

	Total	Desviació típica
M1	8,83	1,396925195
M2	9,866	0,299633109
M3	7,495	1,180868325
M4	5,83	1,666253282
M5	7,08	4,129503602
M6	9,108	1,451867763
M7	8,23	1,762654249
M8	8,072	1,466072986
M9	6,384	1,036305939
M10	7,328	1,493693409
M11	7,772	1,193867664
M12	6,83	2,387760457
M13	8,774	1,385958152
M14	6,606	1,887069156
M15	6,662	2,947222421

Analitzant quins són els eixos d'actuació més prioritaris, es pot veure que són:

- M1 - Adequació de l'enllumenat públic
- M2 - Adequació de les instal·lacions d'il·luminació exterior privada
- M6 - Incorporació de criteris de prevenció de contaminació lumínica als edificis, monuments i equipaments municipals i del Parc
- M7 - Realització d'un curs dirigit a tècnics municipals i empreses locals d'il·luminació
- M8 - Incorporació de criteris de prevenció de la contaminació acústica i lumínica en l'autorització de noves activitats
- M13 - Realització de campanyes de sensibilització a les escoles dels municipis

A més, de tots aquests eixos d'actuació, trobem que l'únic que té una desviació típica superior a 1,5 és l'M7, cosa que indica que són mesures amb puntuacions molt altes però, alhora, amb molta cohesió entre les puntuacions de cadascun dels grups, fet que reforça la seva prioritització.

En general es pot observar que aquestes mesures amb un índex més alt de prioritats són aquelles que fan referència a adequacions a nivell d'enllumenat (M1, M2 i M6), tant públic com privat, així com la millora de recursos per poder-ho fer (M7 i M8); finalment, també destaca la importància de l'educació a les escoles dels municipis inclosos en zones de protecció, amb la prioritització de l'Eix M13.

3.2 Resultats generals de la Dinàmica de Noves Aportacions

L'objectiu d'aquesta dinàmica era poder fer aportacions directament sobre els eixos del Pla, tant a nivell de mantenir les accions ja projectades com d'incorporar-ne de noves.

Mitjançant un treball grupal, s'anaven incorporant accions amb etiquetes de diversos colors en funció de si eren proposades noves o ja existents en fulls amb les línies de treball. L'equip de dinamització s'encarregava de treballar cadascun dels eixos i de recollir les diverses propostes que sortien, així com de validar-les abans de la seva incorporació,

Tot i que, tal i com s'ha vist anteriorment, el Pla de Treball està format per 5 eixos, en aquesta dinàmica tan sols s'han treballat els 4 primers, ja que l'Eix 5 - Mecanismes de Seguiment del Pla no està contemplat com un eix propositiu, si no com un mecanisme de revisió de les diverses accions proposades; en aquest cas, serà l'equip redactor del futur Pla qui haurà de desenvolupar les accions de seguiment, en funció de les propostes que s'assumeixin en aquest nou document.

De tal manera que en aquesta dinàmica les participants van proposar noves accions que calia dur a terme per seguir millorant la qualitat lumínica i acústica del territori; per fer aquestes aportacions de forma ordenada, es van fer les aportacions entorn als eixos ja existents.

En aquest cas, doncs, es presenten més de 90 noves mesures proposades per seguir millorant la protecció acústica i lumínica al territori, agrupades entorn els eixos i línies de treball ja existents. Aquestes propostes són diferents, i també agrupen altres mesures de les més de 150 propostes que es van fer a les sessions participatives al territori.

Eix 1 - Preservació i millora de la qualitat acústica i del cel nocturn

M1 - Adequació de l'enllumenat públic

1. Acabar de renovar els enllumenats dels pobles que falten per renovar.
2. Treballar l'acompanyament al canvi d'enllumenat per tal que les noves instal·lacions compleixin la normativa existent.
3. Acompanyar els governs locals en l'adaptació de les instal·lacions lumíniques instal·lades recentment i que no compleixen la normativa.

4. Analitzar possibles mesures per l'adaptació de la il·luminació nocturna (per exemple, reducció a un baix nivell mentre no hi hagi pas de persones, utilització de sensors,...).
5. Explorar mesures de regulació dels horaris de llum durant la nit.
6. Sensibilització de municipis limítrofs de la zona protegida en relació a la necessitat d'adequar l'enllumenat públic.

M2 - Adequació de les instal·lacions d'il·luminació exterior privada

1. Millorar el traspàs d'informació als agents privats per fomentar el canvi dels sistemes d'il·luminació.
2. Establir sistemes per premiar aquells particulars que treballen per la millora de la qualitat lumínica i sancionar de forma efectiva aquells que no ho fan.
3. Incorporar dels beneficis dels canvis d'il·luminació com a reclam per a la implicació de particulars.
4. Suport de l'administració en l'adquisició de bombetes adequades, tant a nivell d'informació com dels lloc d'adquisició.
5. Oferir ajuts econòmics per facilitar la substitució de la il·luminació d'exterior privats.
6. Realitzar campanyes específiques per serveis públics de gestió privada, com gasolineres o instal·lacions esportives.
7. Facilitar l'accés a llums de color ambre o adaptadors per part de l'administració pública (Parc Natural, Ajuntaments,...) (comprant-ne i venent-les a qui ho demani a preu de cost, regalant-ne,...) per facilitar-ne l'adquisició.
8. Dur a terme formacions/sessions d'informació per a particulars sobre el canvi d'enllumenat.
9. Explorar formes de suport per part de l'administració que suposin una reducció de la burocràcia.
10. Explorar canvis d'agents a l'hora de treballar les ajudes per l'enllumenat (per exemple, amb la gestió d'aquestes per part del Parc Natural de Montserrat).
11. Suport de les administracions públiques per forçar als proveïdors que abasteixin a nivell privat amb sistemes d'il·luminació adequats per la zona protegida.
12. Campanyes de promoció per la utilització de la llum ambre regalant la bombeta.
13. Concurs públic de disseny de llums domèstiques de color ambre per poder-les produir posteriorment i vendre-les.
14. Prohibició de llum blanca en espais exteriors de determinades zones.

M3 - Restriccions d'activitats, pas de vehicles i promoció dels vehicles silenciosos

1. Fer mesuraments de la qualitat lumínica i acústica en espais que no estan al voltant de la carretera.
2. Augmentar el nombre de sensors fixes que mesuren la qualitat lumínica.

3. Compartir dades entre els detectors fixes de la qualitat lumínica del territori (per exemple, incorporant dades dels mesuraments del Parc Astronòmic de Prades).
4. Millora de la infraestructura de punts de recàrrega de cotxes elèctrics per tots els pobles del Punt de Referència i ZEPQA.
5. Limitació de velocitat màxima a les carreteres de zones protegides (ZEPQA), sobretot per motos de carretera i cotxes.
6. Regulació dels horaris dels concerts o altres activitats amb contaminació acústica.

M4 - Avaluació de la qualitat del cel nocturn

1. Establir un calendari periòdic de mesuraments per avaluar la qualitat del cel nocturn.
2. Fer mesuraments de la qualitat lumínica i acústica en espais que no estan al voltant de la carretera.
3. Augmentar el nombre de sensors fixes que mesuren la qualitat lumínica.
4. Compartir dades entre els detectors fixes de la qualitat lumínica del territori (per exemple, incorporant dades dels mesuraments del Parc Astronòmic de Prades).
5. Ampliar la zona de protecció del Punt de Referència (Muntanyes de Llaberia, Muntanyes de Tivissa,...).
6. Detectar i comunicar les millores aconseguides amb els canvis, per reforçar comunicativament els beneficis de les proteccions.
7. Estudis transversals en el temps sobre la fauna nocturna i els insectes per disposar d'altres tipus d'indicadors respecte la millora de la qualitat lumínica.

M5 - Campanyes de mesura de la qualitat acústica

1. Establir un calendari periòdic de mesuraments per avaluar la qualitat acústica.
2. Disposar de sonòmetres per esdeveniments públics i privats per controlar el volum d'aquestes i la conseqüent contaminació acústica. Crear un protocol per la utilització d'aquests aparells.
3. Instal·lació de sensors de mesura fixes en punts crítics de la zona ZEPQA.
4. Establir protocols per facilitar el contacte amb el Departament per poder exposar situacions on es vulneri la protecció acústica i l'obertura d'expedients en cas que calgui.

Eix 2 - Introducció de criteris ambientals de gestió

M6 - Incorporació de criteris de prevenció de la contaminació lumínica als edificis, monuments i equipaments municipals i del Parc

1. Incorporar criteris de prevenció de contaminació acústica i lumínica en equipaments municipals (parc de bombers, zones i complexos esportius,...), fins i tot a partir de documents de regulació específica.
2. Realitzar auditories per part de les administracions dels canvis duts a terme.

3. Explorar la possibilitat de prohibir la utilització de les llums llargues dels vehicles en el territori protegit.
4. Dur a terme formacions en relació a la prevenció de la contaminació lumínica (tècnics municipals, instal·ladors,...).

M7 - Realització d'un curs dirigit a tècnics municipals i empreses locals d'il·luminació

1. Realitzar una formació per tècnics municipals en relació a la prevenció de la contaminació lumínica.
2. Realitzar una formació per personal instal·lador local en relació a la prevenció de la contaminació lumínica.
3. Realitzar un curs de monitors/es Starlight a la zona adreçat a persones del territori (persones d'establiments certificats, tècnics,...).

M8 - Incorporació de criteris de prevenció de la contaminació acústica i lumínica en l'autorització de noves activitats

1. Homogeneïtzar les mesures i criteris tècnics de protecció per incorporar-los a les ordenances municipals i a les llicències de nova activitat dels 32 municipis implicats en la protecció lumínica.
2. Establir mesures de seguiment del compliment de les mesures (inspeccions posteriors, auditories,...).
3. Elaborar un document amb especificacions tècniques més detallades que el de la guia actual, incorporant la possibilitat de la regulació de la potència dels LED.
4. Modificar els ordenances municipals de la zona E1 per tal d'obligar als privats a complir els criteris.
5. Fer una proposta a escala parlamentària sobre la protecció lumínica i acústica, per exemple a través d'una ILP.
6. Elaborar un document d'informació per promotors de noves activitats, perquè siguin coneixedors de quins criteris i objectius de qualitat han de complir.

M9 - Senyalització de la zona protegida

1. Continuar amb la senyalització de la zona protegida prevista en el pla anterior.
2. Afegir senyalització sobre la zona protegida a l'entrada de cada municipi.
3. Buscar estratègies per poder dur a terme aquesta senyalització més enllà de la competència.
4. Senyalització més enllà dels límits del Parc Natural.

Eix 3 - Sensibilització en matèria de contaminació acústica i lumínica

M10 - Realització de continguts web específics per al Punt de Referència i ZEPQA

1. Continuar amb la realització de continguts web específics per al Punt de Referència i ZEPQA.
2. Realització de continguts per la realització de reportatges en revistes i webs especialitzades.

M11 - Sensibilització de la població sobre els valors ambientals de la tranquil·litat i la foscor natural de Montsant, fomentar la seva protecció i gaudi

1. Explorar noves estratègies de sensibilització.
2. Fer transversals els continguts de les activitats de sensibilització i incorporar-hi altres elements, com la salut, el medi ambient,...i també s'hi expliquin els diferents distintius.
3. Dur a terme activitats de sensibilització per públic general, més enllà del públic especialitzat.
4. Organitzar actuacions de sensibilització al territori extens i àrees d'influència, més enllà de les que hi hagi al territori de zona protegida.
5. Dur a terme actuacions de sensibilització per persones que tenen la segona residència o que fan turisme a la zona.
6. Dur a terme una formació i oferir informació al comerç i hosteleria del territori per poder traslladar informació als visitants.
7. Dur a terme actuacions de sensibilització vinculades a la salut personal i dels ecosistemes, més enllà de la "bellesa del cel".
8. Dur a terme activitats de sensibilització especialment dirigides a joves emprant mitjans de comunicació i xarxes socials (per exemple, a partir d'*influencers*).
9. Enfortir la relació entre agents econòmics i turístics del territori i entitats astronòmiques, com per exemple amb els cellers.
10. Dur a terme una sessió informativa del Parc Natural cap als municipis explicant què és i què significa cada senyal.
11. Incorporar recursos com els pregons i l'aplicació ebando a l'estratègia comunicativa de la protecció lumínica i acústica.
12. Potenciar el turisme astronòmic, vinculant la qualitat del cel nocturn amb el desenvolupament econòmic del territori.
13. Potenciar els miradors astronòmics als pobles inclosos en la zona del Punt de Referència.
14. Canvi de nom de l'àrea protegida pel Punt de Referència, incorporant els noms Muntanyes de Prades. La proposta és que el territori protegit s'anomeni Montsant-Muntanyes de Prades, donat l'alt nombre de territoris que engloba.

M12 - Implicació d'entitats i agents del territori en el manteniment de la ZEPQA i el Punt de Referència

1. Fomentar la itinerància o rèplica d'activitats exitoses que ja es celebren en alguns municipis, com per exemple "Apaga els llums, encén els estels" a Prades.

2. Organitzar actes conjunts, que tinguin més recorregut i difusió, com per exemple “el mes del cel fosc”.
3. Organitzar la informació a la xarxa pel que fa als recursos d’astronomia al territori.
4. Vincular el Punt de Referència i el certificat Starlight a nivell de difusió.
5. Promoure que les entitats del territori participin de les activitats de sensibilització de la ZEPQA i Punt de Referència.
6. Informar i interpellar directament a agents que provoquen alta contaminació lumínica al territori, per començar a treballar la futura adequació del seu enllumenat (Petroquímica de Tarragona, Reus, Salou,...).

M13 - Relació de campanyes de sensibilització a les escoles dels municipis

1. Incloure les proteccions de contaminació lumínica i acústica dins dels Projectes Educatius de Centre (PEC).
2. Sensibilització i activitats a les escoles amb experts externs (per exemple, persones que tinguin el curs Starlight o entitats astronòmiques).
3. Fomentar premis i beques per estudiants del territori en l’àmbit del cel nocturn (Treball de Recerca a batxillerat, Treball de Final de Grau, Treball de Final de Màster,...).
4. Dur a terme activitats educatives i de sensibilització més enllà de la zona protegida.

Eix 4 - Promoció dels valors de Qualitat Ambiental

M14 - Fomentar l’obtenció de la certificació Starlight per part d’establiments turístics

1. Renovació del certificat Starlight.
2. Ampliació del certificat Starlight.
3. Avaluar la possible ampliació de la zona amb certificació per optimitzar aquest procés (diversos municipis alhora,...).
4. Promoure la constitució d’un organisme de preservació de la qualitat acústica i lumínica a nivell de país.
5. Difusió sobre què és i què implica el distintiu Starlight, tant a nivell municipal com a nivell de particulars/activitats econòmiques.
6. Recollir els beneficis d’adherir-se al certificat Starlight per part dels comerços i hosteleria.
7. Oferir acompanyament per particulars/activitats econòmiques que vulguin aconseguir el certificat Starlight.
8. Canviar el nom de Punt de Referència per un que sigui més atractiu.
9. Valorar la possibilitat d’iniciar el procés per esdevenir una Reserva Starlight.
10. Potenciar el Parc Astronòmic de Prades (amb instal·lacions i recerca com el Parc Astronòmic del Montsec).

M15 - Realització de materials de difusió PNMÓN

1. Elaborar material de difusió per botigues, similar al que s'ha fet per l'hosteleria.
2. Mantenir els elements de promoció fets fins ara.
3. Elaborar tríptics específics de turisme astronòmic i del cel, amb llistat d'associacions, d'empreses i recursos.
4. Regalar bombetes de llum ambre adaptada a les mesures de protecció lumínica.
5. Elaborar material turístic específic per disposar-ne a les oficines de turisme, com per exemple planisferis.

3.3 Canal Participa

Tal i com s'ha comentat anteriorment, el procés participatiu també ha comptat amb la possibilitat de participar de forma telemàtica mitjançant el Portal Participa, de la Generalitat de Catalunya. Aquest espai de participació ha estat obert durant el mes de juliol de 2023, i ha rebut un total de 8 aportacions diferents.

Hi ha hagut 4 d'aquestes aportacions que s'han realitzat per part d'un dels participants a la primera sessió (Prades - Agents Clau), qui ha aprofundit en mesures que ja estan recollides en les conclusions d'aquest procés, i que es mostren tant a l'Informe parcial d'aquesta sessió participativa com en aquest Informe Final.

Per altra banda, les altres 4 aportacions han estat:

1. Realització d'un curs de Monitors Starlight.
2. Promoure la certificació privada Starlight en allotjaments i oferir ajudes per a aquesta certificació.
3. Adaptació de l'enllumenat existent als pobles perquè compleixi els requeriments de protecció i no dispersi la llum.
4. Canvi de nom de l'àrea protegida pel Punt de Referència, incorporant els noms Muntanyes de Prades. La proposta és que el territori protegit s'anomeni Montsant-Muntanyes de Prades, donat l'alt nombre de territoris que engloba.

Algunes d'aquestes propostes (com la 1, la 2 i la 3) ja estaven recollides en l'anterior punt perquè ja s'havien proposat en alguna de les sessions participatives, però s'han inclòs com a exercici de transparència. A més, també s'han inclòs en les llistes anteriors per poder-les tenir en compte.

El Canal Participa compta amb espais de debat virtuals en cadascuna de les propostes, i s'ha detectat que en la majoria d'aquestes hi ha hagut una participació fraudulenta d'algun tipus de virus o intents d'spam virtual. Es destaca aquest punt

per poder tenir-ho en compte i augmentar la protecció d'aquests espais de participació virtuals per afavorir una major participació.

4. Conclusions i dades clau

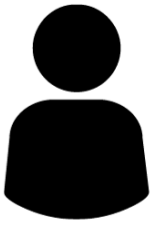
Aquest apartat pretén mostrar les conclusions i dades clau del procés participatiu, tant a nivell de participació com a nivell qualitatiu a partir de les propostes generades.

- La fase de participació directa del procés s'ha dut a terme durant el mes de juliol de 2023, i ha comptat amb 2 espais de participació diferenciats: les trobades participatives (5 sessions participatives al territori) i l'espai virtual al portal Participa de la Generalitat de Catalunya.
- Les trobades participatives s'han dut a terme a Prades, La Morera de Montsant i Falset els dies 18, 21 i 26 de juliol respectivament. A cadascuna de les diverses poblacions es van realitzar dues sessions de participació, per ens locals i entitats d'astronomia als matins i per ciutadania en general i altres entitats a les tardes, a excepció de Falset que la segona es va haver d'anul·lar per manca d'assistència.
- Hi ha hagut un total de 25 participants a les diverses sessions, tot i que en alguns casos algunes d'elles han assistit a diverses sessions; així doncs, en total han assistit 24 persones de 13 entitats i ens locals diferents.
- Les participants viuen en 14 poblacions diferents, i un total de 18 persones (75% de les participants) viuen en 8 dels municipis situats en les àrees de protecció.
- A nivell d'ocupació de les participants, trobem una diversificació dels sectors professionals, amb l'administració pública (36,4%) i activitats professionals científiques, tècniques i administratives (22,7%) com a àmbits més destacats.
- La majoria de sessions presencials ha tingut un rang de participants similar, d'entre 4 i 6 persones; tot i això la sessió dirigida a ciutadania en general de Falset no es va poder realitzar per manca de participació. No hi ha hagut diferències significatives a nivell de participació entre les sessions d'Agents Clau i de Ciutadania.
- El portal Participa ha sigut el canal de participació que menys propostes ha recollit, ja que ha comptat amb la participació de 4 persones que han fet un total de 8 aportacions.
- En general es valora que hi ha hagut baixa participació a nivell quantitatiu en tot el procés, tot i que també es valora que les participants han pogut aportar de forma qualitativa, fet que ha generat un total de 150 propostes en les diverses sessions, que s'han organitzat entorn a 90 propostes finals.
- Les 90 propostes finals s'han organitzat entorn als Eixos proposats en l'anterior pla, ja que es valoraven com a eixos organitzatius vàlids per al nou pla; això ha fet que també hagin estat els eixos guia per les dinàmiques realitzades.
- Durant les dinàmiques participatives també s'ha treballat el Pla anterior per analitzar la necessitat de mantenir les accions incloses en aquest o no; els

resultats també s'han inclòs en aquest informe, a l'apartat 3.1.

- Les prioritzacions sobre accions del Pla anterior i les 90 aportacions noves són propostes molt valuoses en clau de preservació i millora de la qualitat lumínica i acústica del Parc Natural de Montsant, la comarca del Priorat i les Muntanyes de Prades. Aquestes propostes seran molt útils pel Departament d'Acció Climàtica i el Parc Natural de Montsant a l'hora d'elaborar el nou pla de protecció acústica i lumínica pels propers anys.
- Durant la fase de retorn s'exposaran aquestes conclusions i a la presentació del nou pla s'explicaran totes aquelles mesures adoptades de cara al futur.

Infografia/Resum del procés participatiu



25 participants



13 entitats



Juliol de 2023

6 sessions presencials previstes

5 sessions presencials realitzades

Canal de participació virtual



Més de 150 propostes
recollides



90 propostes finals

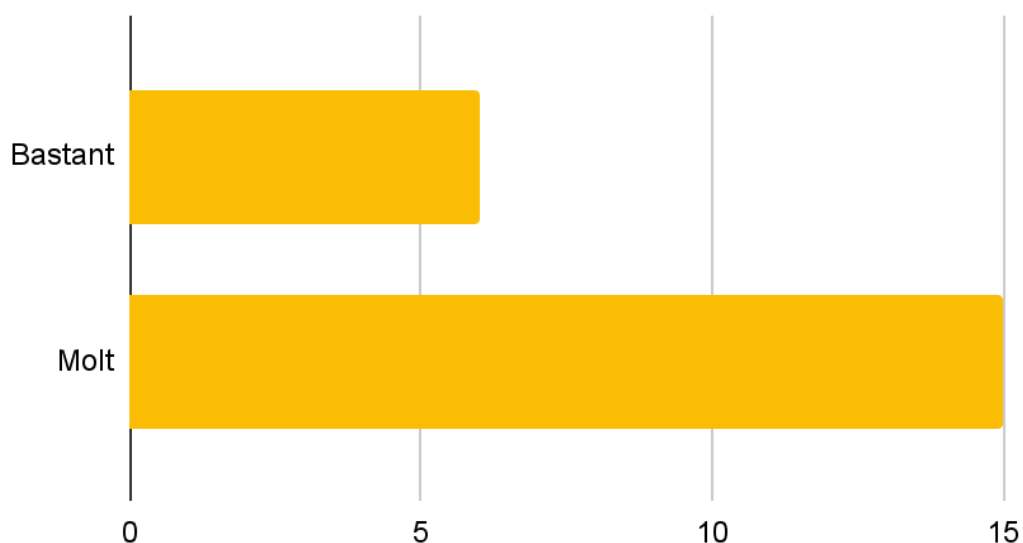
5. Annexos

Annex 1 - Avaluació global: qüestionaris de satisfacció

Al finalitzar cadascuna de les sessions, les participants van respondre un qüestionari de satisfacció, en que es recollien diverses dades personals i estadístiques i també responien sobre el desenvolupament de la sessió; al ser sessions amb pocs participants, s'ha decidit agrupar totes les respostes en aquest informe final. Les dades respecte la quantitat de participants i el seu perfil es mostren i s'analitzen en els apartats 2.1 i 2.2.

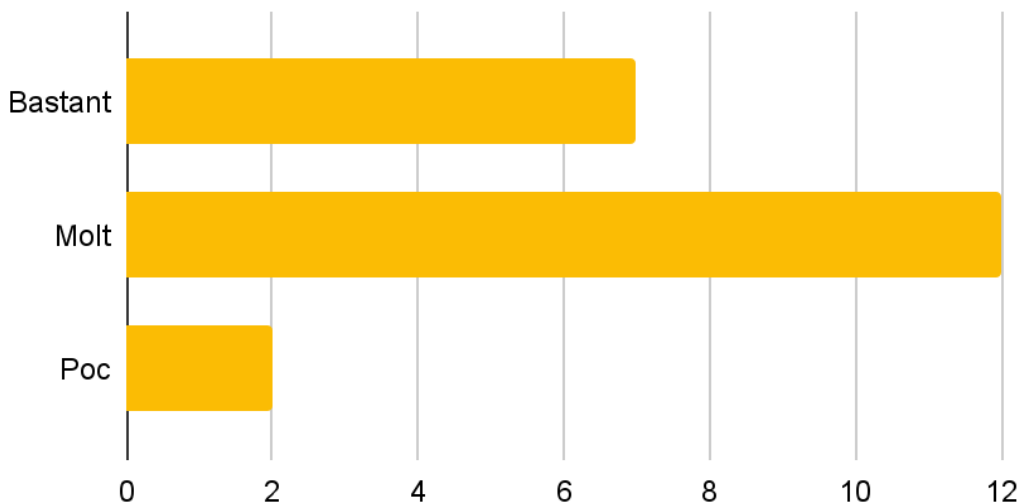
Així doncs, en aquest Annex s'hi mostren les dades respecte les 21 respostes recollides per tenir una avaluació global de les sessions (cal destacar que hi ha hagut 3 persones que per motius diversos no van respondre els qüestionaris al finalitzar les sessions, i per això hi ha diferències entre les participants i el nombre de respostes dels qüestionaris):

13.1. Els objectius de la sessió han estat clars des del principi?



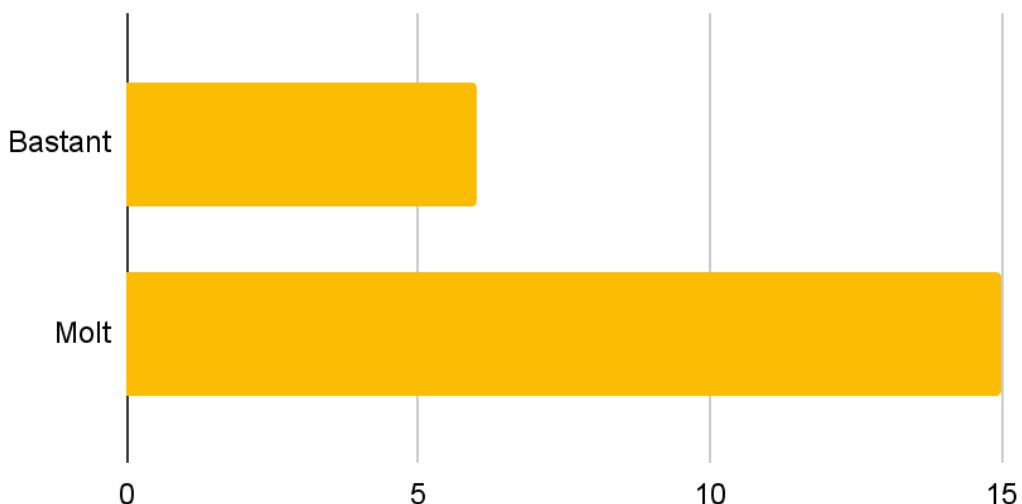
En aquest cas, podem veure com la majoria de participants (71%) consideren que els objectius han estat molt clars des del principi, i la resta (21%) consideren que han estat bastant clars.

13.2. La convocatòria i la informació sobre la sessió s'ha enviat amb prou antelació?



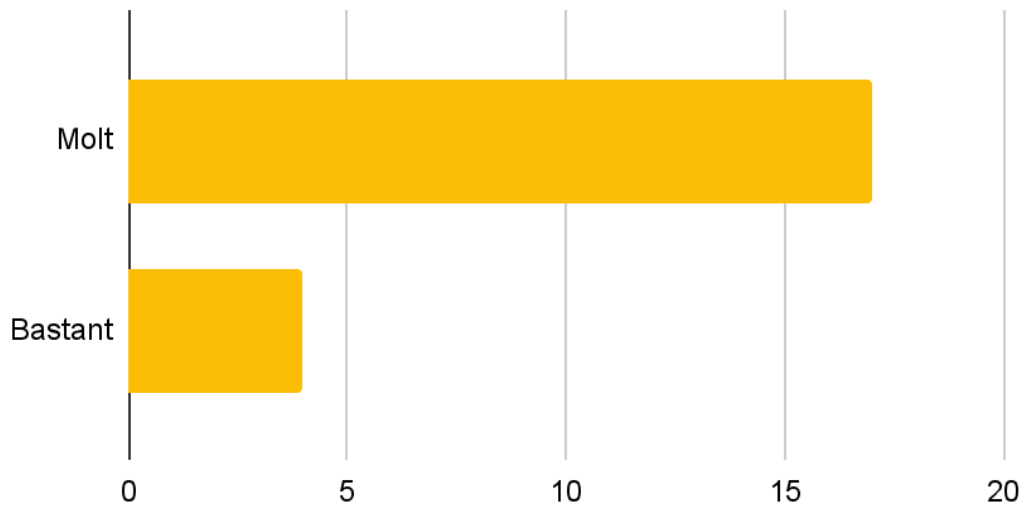
En aquest cas, el 9,6 % de les participants consideren que la convocatòria es va enviar amb poc temps de marge per poder-hi participar, fet que contrarresta amb la resta de participants, que consideren que es va enviar amb bastant (33,3%) o molt (57%) de temps previ. Aquest fet, segurament es deu al reforç comunicatiu que es va dur a terme per part de l'organització i les dificultats de contactar amb determinades persones, que va fer que les convocatòries els hi arribessin tard.

13.3. Els materials d'informació previs han estat clars, adients i són universalment accessibles?



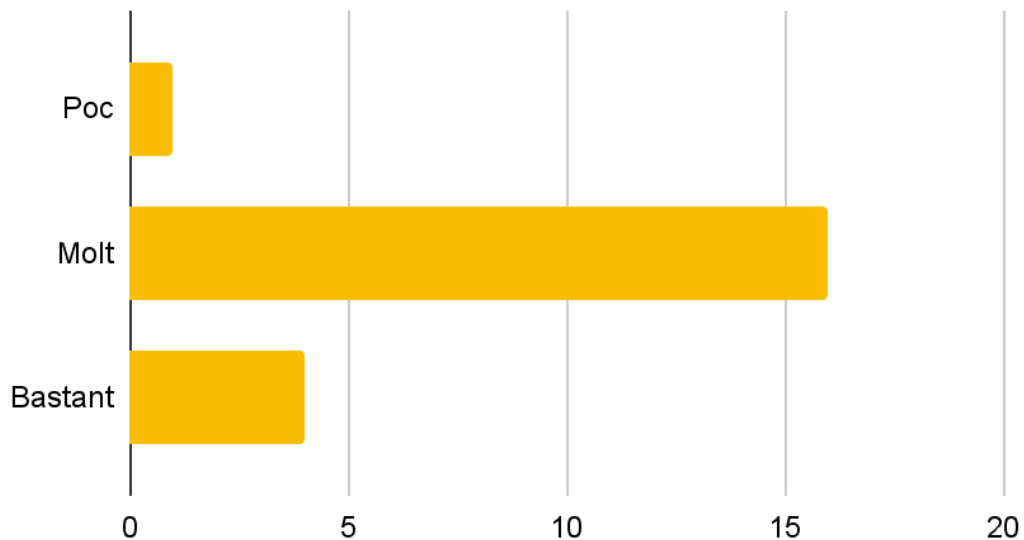
Un 71% de les participants consideren que els materials previs d'informació han estat molt clars i adients, i un 29% consideren que també ho han estat bastant.

13.4. Totes les opinions rellevants en aquesta matèria han estat representades?



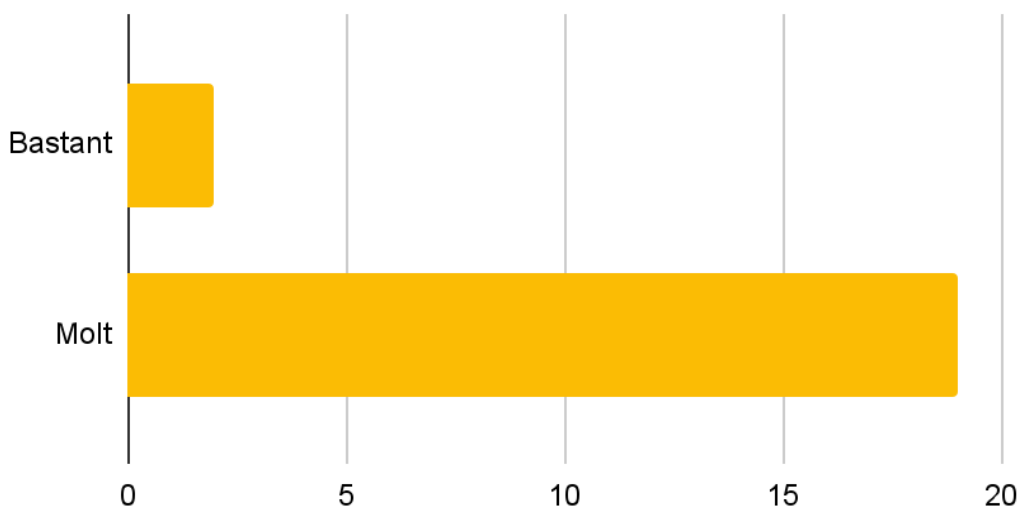
El 81% de les participants consideren que tots els grups han estat diversos i que hi ha hagut una mostra d'opinions diverses. Un 19% de les participants creuen que les opinions han estat bastant representatives.

13.5. Els horaris de les sessions de treball han estat adequats?



En aquesta pregunta, en general hi ha hagut consens en que els horaris han estat els adequats: un 76% de les persones pensen que han estat molt adequats i un 19,25% pensen que ho han estat bastant. Tot i això, un 4,75% pensen que ho han estat poc, fet que pot donar-se per convocar a persones en horaris poc compatibles amb la seva activitat professional (turisme, observació astronòmica,...).

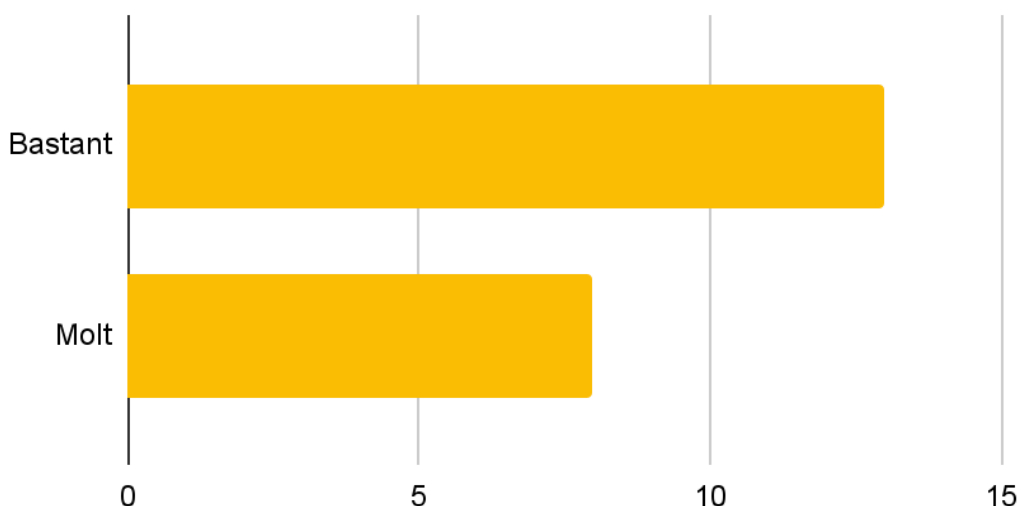
13.6. Els dinamitzadors han demostrat un bon nivell professional i han afavorit el debat entre els participants?



En aquest cas, el 90,4% de participants creu que els dinamitzadors han afavorit el debat i han ajudat a que aquest es desenvolupés correctament, i un 9,6% creu que ho han fet bastant.

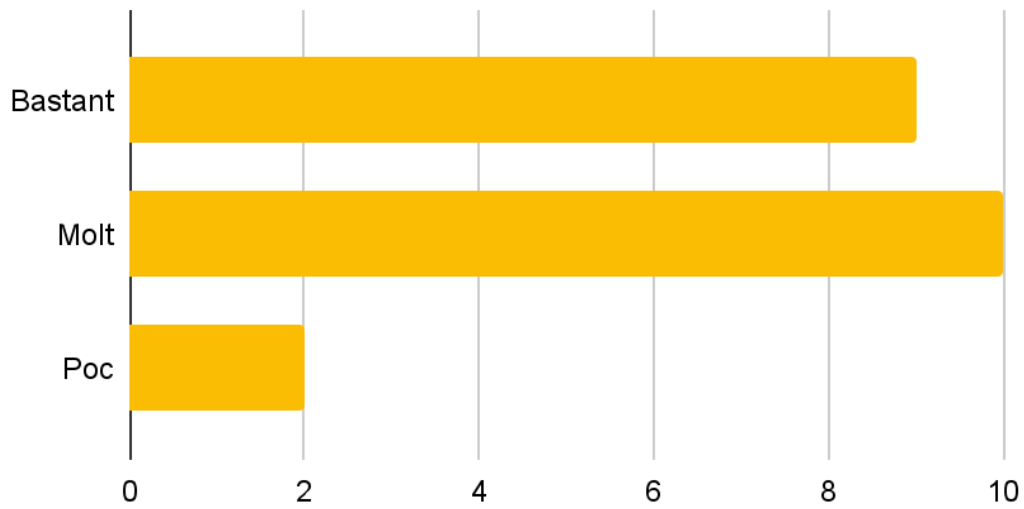
Tal i com es pot veure en els gràfics, s'ha decidit no incloure la qüestió 13.7, ja que es tractava d'una pregunta oberta sobre fórmules per millorar la preparació i execució de les sessions, i no han obtingut cap aportació.

13.8. La sessió ha permès aproximar i millorar la relació entre l'Administració i la ciutadania?



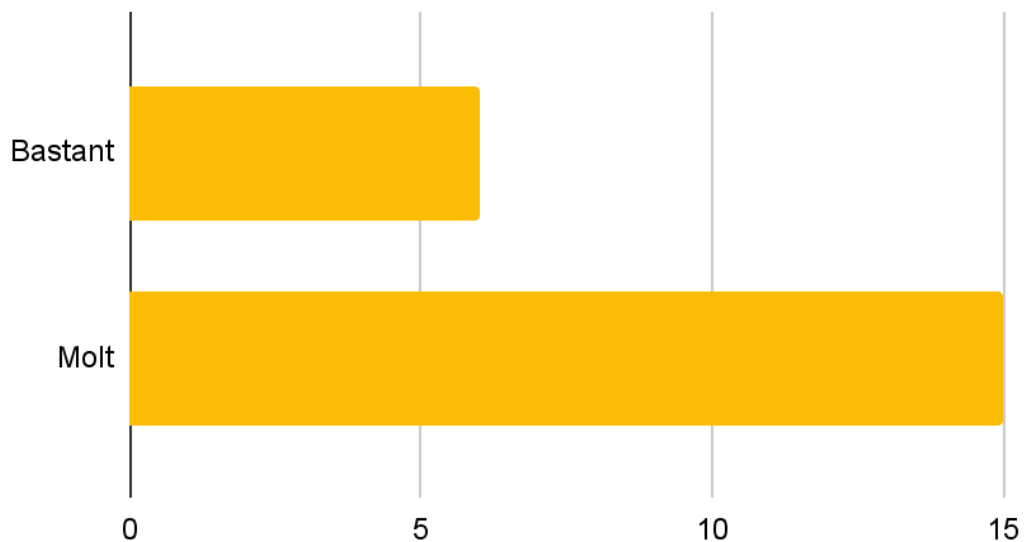
En aquest cas, un 61,90% de les participants creuen que aquest procés ha permès acostar l'Administració a la ciutadania de forma bastant clara, i un 28,10% creuen que ho ha facilitat molt.

13.9. La sessió ha incrementat la xarxa de relació de les persones que tenen interès en aquesta matèria?



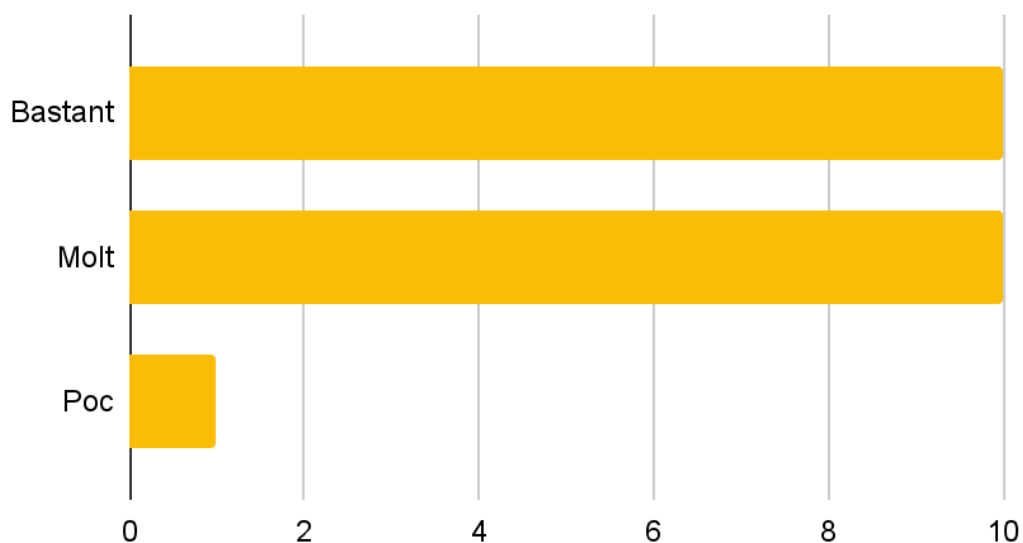
En aquest cas, un 47,6% de les persones participants creuen que les sessions participatives han permès augmentar la seva xarxa de persones en relació a la protecció del cel nocturn i de la contaminació acústica, així com un 42,9% creuen que han augmentat bastant aquesta xarxa. En canvi, un 9,5% de les participants creuen que aquestes sessions han servit poc per augmentar aquesta xarxa.

13.10. Estic satisfet amb els resultats de la sessió?



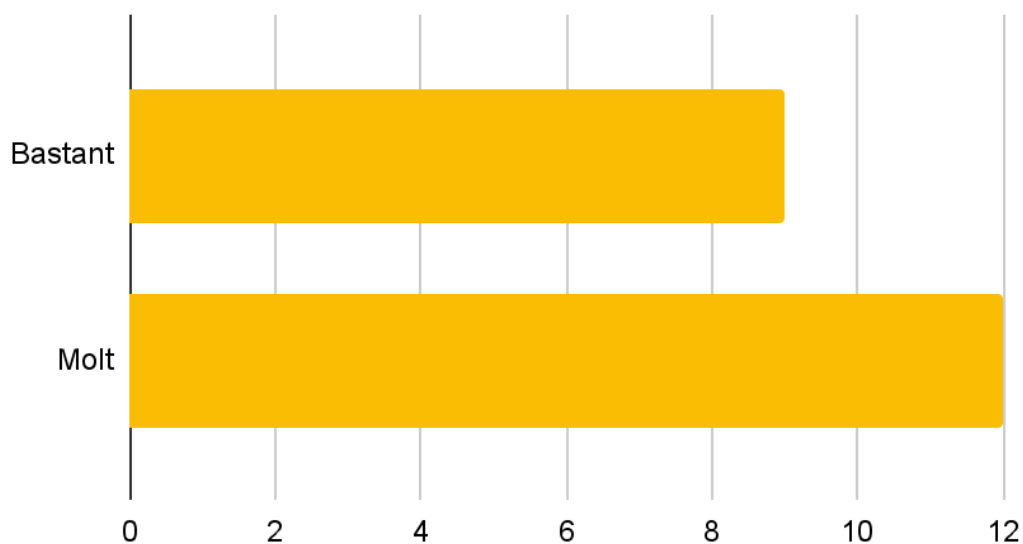
Un 71,4% de les persones participants es mostren satisfetes dels resultats de les sessions, així com un 28,6 es mostren bastant satisfetes; en general, doncs, podem observar que el 100% de les persones mostren un nivell de satisfacció mitjà-alt sobre aquestes sessions i els seus resultats.

13.11. Estic satisfet amb el meu grau de participació a la sessió?



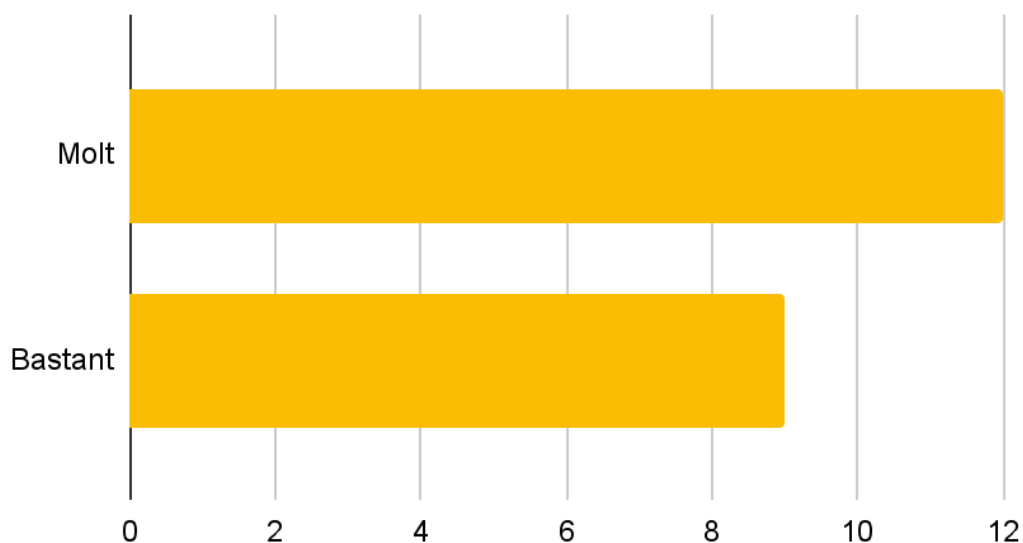
Respecte el grau de participació personal, un 47,6% de les participants mostren “bastanta” satisfacció, així com un altre 47,6% afirmen que estan molt satisfets. Tan sols en un cas es mostra poca satisfacció per allò aportat a la sessió (4,8%).

13.12. S'han assolit els resultats plantejats?



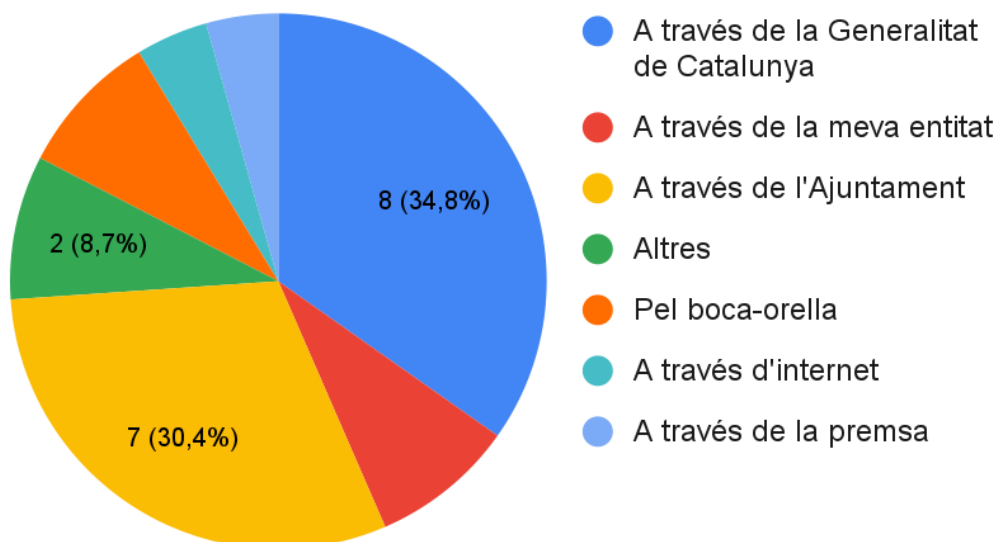
Un 57% de les participants creuen que s'han assolit els resultats plantejats a l'inici de la sessió en la seva totalitat (resultats molt assolits), així com un 43% creuen que s'han assolit força (resultats bastant assolits).

13.13. He après coses que no sabia?



En aquesta pregunta, un 57% de les participants manifesten haver après moltes coses durant les sessions, així com un 43% també creuen que n'han après bastantes; així doncs, han estat sessions constructives per les participants.

14. Com us ha arribat la convocatòria?



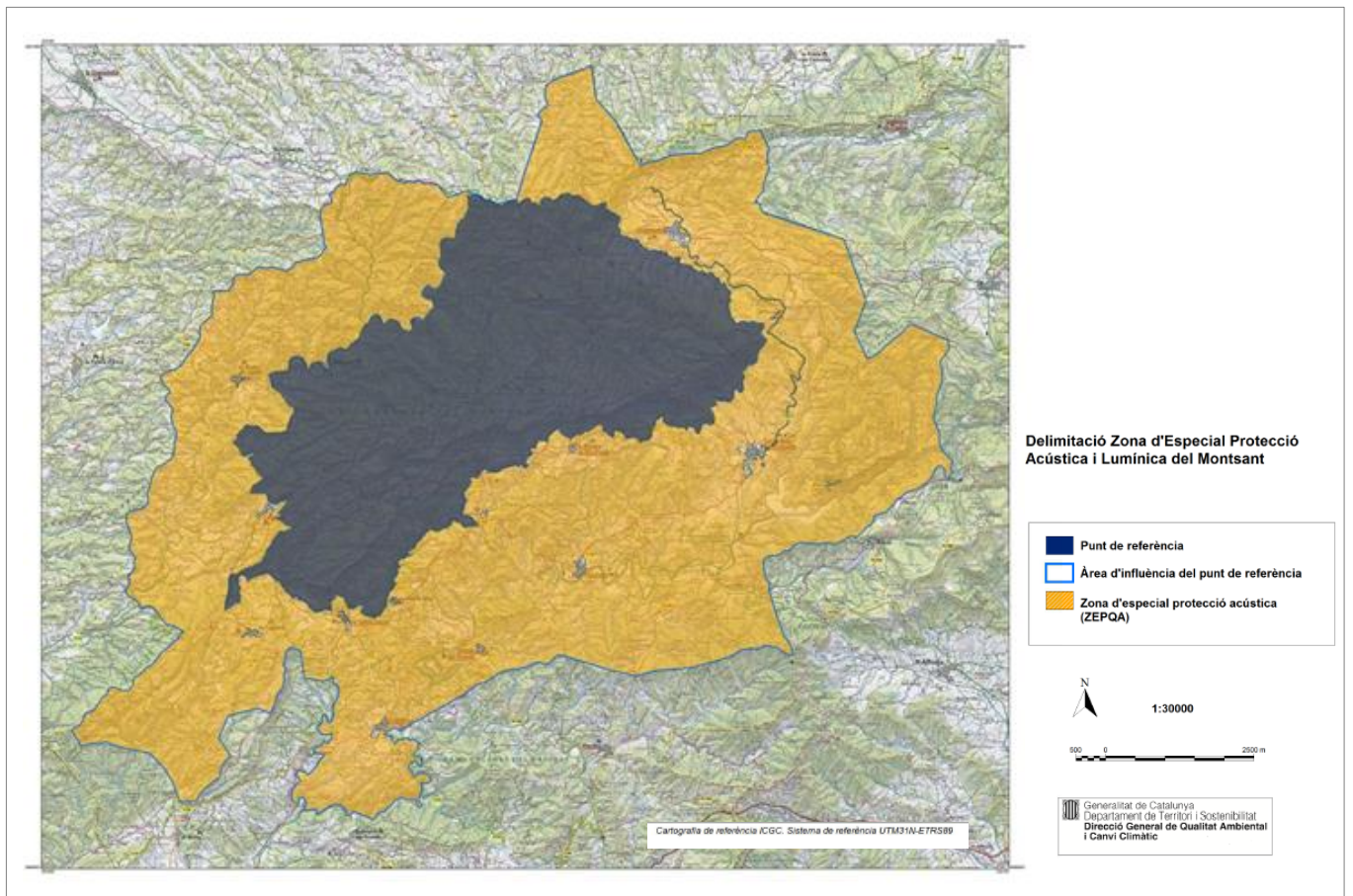
Finalment, respecte al canal d'informació mitjançant el qual les participants han rebut la convocatòria i han conegut la iniciativa, es mostra una gran disparitat de respostes. En un major nombre (34,8%) ho han rebut a través de la Generalitat de Catalunya, seguit del seu Ajuntament (30,4%); en tercer lloc, un 8,7% de les participants en cada cas, ho han conegut a partir de xarxes informals (boca-orella), a través de les entitats on participen o per altres espais/xarxes. Finalment, amb un

4,3%, també en cada cas, també s'ha conegut el programa i les diverses trobades participatives a través d'internet o a través de la premsa.

Annex 2

PLA ESPECÍFIC DE MESURES PER A LA ZONA D'ESPECIAL PROTECCIÓ DE LA QUALITAT ACÚSTICA (ZEPQA) I PER AL PUNT DE REFERÈNCIA I LA SEVA ÀREA D'INFLUÈNCIA DEL PARC NATURAL DE LA SERRA DEL MONTSANT

MUNICIPIS DE: LA BISBAL DE FALSET, CABACÉS, CORNUDELLA DE MONTSANT, LA FIGUERA, GRATALLOPS, MARGALEF, LA MORERA DE MONTSANT, POBOLEDA, TORROJA DEL PRIORAT, ULLDEMOLINS, LA VILELLA ALTA i LA VILELLA BAIXA



30.07.18

ÍNDEX

Índex de continguts

INTRODUCCIÓ	3
FONAMENTS DE DRET	4
DELIMITACIÓ DE L'ÀREA D'INFLUÈNCIA DEL PUNT DE REFERÈNCIA I DE LA ZONA ZEPQA	5
Protecció acústica:.....	5
Protecció lumínica:	5
PLA ESPECÍFIC DE MESURES	6

INTRODUCCIÓ

El present Pla específic de mesures respon a la declaració de ZONA D'ESPECIAL PROTECCIÓ DE LA QUALITAT ACÚSTICA (ZEPQA) i de PUNT DE REFERÈNCIA i la seva ÀREA D'INFLUÈNCIA, del Parc Natural de Montsant i del seu entorn.

Les ZEPQA són àrees que per les seves singularitats característiques es considera convenient de conservar una qualitat acústica d'interès especial. Aquestes zones venen regulades per la Llei 16/2002, de 28 de juny, de protecció contra la contaminació acústica, i el Decret 176/2009, de 10 de novembre, pel qual s'aprova el Reglament de la Llei 16/2002, de 28 de juny, i se n'adapten els annexos.

Els Punts de referència són llocs d'especial valor astronòmic o natural que estan en zona de màxima protecció de la contaminació lumínica, però se'n vol augmentar el grau d'aquesta protecció. Per tal que aquesta protecció sigui efectiva, a l'entorn de cada Punt de referència s'ha d'establir una àrea d'influència. Aquests punts estan regulats per la Llei 6/2001, de 31 de maig, d'ordenació ambiental de l'enllumenament per a la protecció del medi nocturn i pel Decret 190/2015, de 25 d'agost, de desplegament d'aquesta Llei.

El Pla té per objecte prevenir la contaminació acústica i lumínica al Parc Natural de la Serra de Montsant i al seu entorn, incloent els nuclis urbans dels termes municipals de: La Bisbal de Falset, Cabacés, Cornudella de Montsant, La Figuera, Gratallops, Margalef, La Morera de Montsant, Poboleda, Torroja del Priorat, Ulldemolins, La Vilella Alta i La Vilella Baixa.

Les mesures aquí presentades pretenen garantir la conservació de la qualitat ambiental detectada a la zona, evitant futurs impactes i preveient mesures correctores relatives a la contaminació acústica i lumínica derivada de l'activitat humana; crear noves oportunitats de desenvolupament local mitjançant la valorització de tota l'àrea contemplada en el Pla com a zona tranquil·la i de qualitat del cel nocturn; i sensibilitzar la població local i el públic visitant en el respecte del paisatge del Montsant i el patrimoni material i immaterial que el singularitza.

Indicar que el format d'aquest pla és diferent en extensió al que va sortir a informació pública. El pla aquí contingut respecta en la seva totalitat les mesures i accions contemplades en el pla inicial esmentat, però per tal de millorar la seva operativitat i consulta, en aquesta versió s'ha prescindit d'incloure els apartats: descripció de la zona, metodologia i resultats de l'estudi d'avaluació de la qualitat acústica i del medi nocturn de la zona i delimitació del punt de referència i la seva àrea d'influència, que estaven inclosos en la primera i que formen més part de la memòria tècnica justificativa que pròpiament del pla específic d'actuacions.

FONAMENTS DE DRET

La normativa de prevenció envers la contaminació acústica estableix en els articles 20 i 21 del Reglament de la Llei 16/2002, de 28 de juny, aprovat pel Decret 176/2009, de 10 de novembre, el procediment per a la declaració de les ZEPQA. Aquesta declaració inclou un pla específic de mesures que determini les prescripcions necessàries per compatibilitzar la protecció de la qualitat acústica amb els possibles usos i activitats admesos.

Pel que fa a contaminació lumínica, la Llei 6/2001, de 31 de maig, d'ordenació ambiental de l'enllumenament per a la protecció del medi nocturn, i el Decret 190/2015, de 25 d'agost, que la desplega, no estableixen la necessitat de redacció d'un pla específic per a la declaració de Punt de referència, en canvi si que ho estableix l'article 8 del Decret 190/2015 per als Espais amb un cel nocturn de qualitat, una figura de protecció ambiental de menor entitat. En concret, l'article 8.4 determina que *“el pla ha de contenir les mesures específiques necessàries per mantenir la condició de qualitat del cel nocturn de l'àrea que es declara i per garantir que la ciutadania pot gaudir-ne adequadament”*.

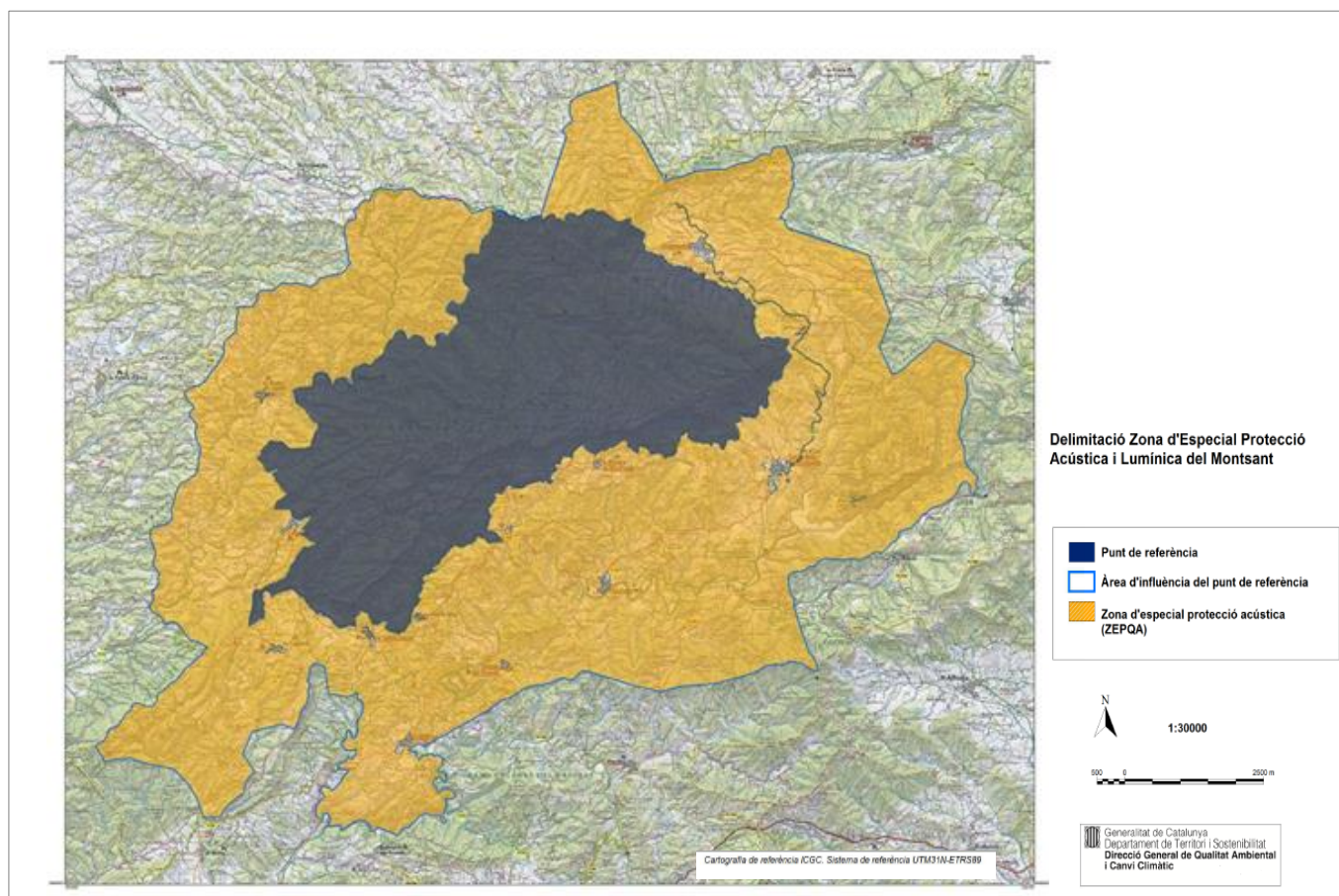
La protecció d'una zona, com és el cas del Montsant, requereix d'un pla d'actuació, atès que és el document on a la pràctica es plasmen les accions que estan previstes per tal d'assegurar la conservació i si és possible millora de la qualitat del cel nocturn de la zona. És per aquest motiu que, tot i que la normativa no ho requereixi específicament, s'ha cregut convenient incorporar un pla d'actuacions a la declaració.

Tot i que la tramitació de les respectives zones de protecció acústica i lumínica s'ha fet per separat, seguint les prescripcions i procediments establerts per la respectiva normativa sectorial, s'ha elaborat un únic pla conjunt aplicable al punt de referència i la seva àrea d'influència i també a la zona especial de protecció de la qualitat acústica (ZEPQA) que es preveu declarar en el mateix àmbit territorial.

L'objectiu del pla únic és una major coordinació en les mesures de prevenció i preservació referents a la qualitat acústica i de la qualitat del cel nocturn atès que hi ha accions comunes i altres que es retro alimenten, i per tant, així es facilita la seva aplicació i seguiment.

DELIMITACIÓ DE L'ÀREA D'INFLUÈNCIA DEL PUNT DE REFERÈNCIA I DE LA ZONA ZEPQA

El punt que es determina com a Punt de referència i la seva àrea d'influència i l'àrea que es delimita com a Zona d'Especial Protecció de la Qualitat Acústica és la següent:



Protecció acústica:

- **Zona d'Especial Protecció de la Qualitat Acústica:** superfície del Parc Natural de Montsant i dels termes municipals de: La Bisbal de Falset, Cabacés, Cornudella de Montsant, La Figuera, Gratallops, Margalef, La Morera de Montsant, Poboleda, Torroja del Priorat, Ulldemolins, La Vilella Alta i La Vilella Baixa.

Protecció lumínica:

- **Punt de referència:** Parc Natural de la Serra del Montsant.
- **Àrea d'influència:** superfície del Parc Natural de Montsant i termes municipals de: La Bisbal de Falset, Cabacés, Cornudella de Montsant, La Figuera, Gratallops, Margalef, La Morera de Montsant, Poboleda, Torroja del Priorat, Ulldemolins, La Vilella Alta i La Vilella Baixa.
- **Punt de control¹:** Mas de l'Estrem, al terme municipal de La Morera de Montsant, (coordenades UTM31N - ETRS89 314099.79, 4570376.58 m).

¹ Punt representatiu del nivell de qualitat del cel nocturn d'una àrea i que s'estableix com a punt de control de l'evolució de la qualitat del cel nocturn de l'espai protegit.

PLA ESPECÍFIC DE MESURES

El Pla Específic per a la ZEPQA i Punt de Referència del Parc de Montsant i la seva àrea d'influència pretén dotar al Parc i als Ajuntaments de les eines més adients per mantenir i millorar la qualitat acústica i del cel nocturn de la zona.

L'execució d'aquest Pla Específic necessita de la implicació de tots els agents de l'Administració, del sector socio-econòmic de la zona i de la ciutadania en general, ja que la preservació i millora de la qualitat acústica i del cel nocturn necessita d'accions col·lectives i d'accions individuals.

Aquest Pla s'estructura en 5 àmbits d'actuació:

- i. Preservació i millora de la qualitat acústica i del cel nocturn
- ii. Introducció de criteris ambientals a la gestió
- iii. Sensibilització en matèria de contaminació acústica i lumínica
- iv. Promoció dels valors de qualitat ambiental
- v. Mecanismes de seguiment del Pla

Dins de cada àmbit d'actuació es realitzaran les mesures següents:

- i. Preservació i millora de la qualitat acústica i del cel nocturn
 - M1. Adequació de l'enllumenat públic.
 - M2. Adequació de les instal·lacions d'il·luminació exterior privada.
 - M3. Restriccions d'activitats i pas de vehicles i promoció de vehicles silenciosos.
 - M4. Avaluació de la qualitat del cel nocturn.
 - M5. Avaluació de la qualitat acústica.

ii. Introducció de criteris ambientals a la gestió

M6. Incorporar criteris de prevenció de la contaminació lumínica als edificis, monuments, i equipaments municipals i del Parc.

M7. Curs dirigit a tècnics municipals i empreses locals d'il·luminació.

M8. Incorporar criteris de prevenció de la contaminació acústica i lumínica en l'autorització de noves activitats.

iii. Sensibilització en matèria de contaminació acústica i lumínica

M9. Senyalització de la zona protegida.

M10. Continguts (web) específics per al Punt de Referència i la ZEPQA.

M11. Sensibilitzar a la població sobre els valors ambientals de la tranquil·litat i la foscor natural de Montsant, fomentar la seva protecció i que se'n gaudeixi.

M12. Implicar entitats i agents del territori en el manteniment de la ZEPQA i del Punt de Referència.

M13. Realitzar campanyes de sensibilització a les escoles dels municipis.

iv. Promoció dels valors de Qualitat Ambiental

M14. Fomentar l'obtenció de la certificació Starlight per part d'establiments turístics.

M15. Materials de difusió PNMON.

v. Mecanismes de seguiment del Pla

S'inclou, transversalment, un darrer apartat en cada àmbit d'actuació per poder comprovar el grau d'aplicació de cada mesura del Pla establert.

A continuació es desenvolupen totes les mesures proposades en el Pla específic en una fitxa per facilitar la seva aplicació i seguiment:

i. Preservació i millora de la qualitat acústica i del cel nocturn	
M1. Adequació de l'enllumenat públic	
Caràcter de la mesura: obligatòria¹	Termini: 4 anys
Motivació: Per la seva proximitat a l'àrea a protegir, una de les fonts de llum que contribueixen a la contaminació lumínica de la zona és l'enllumenat públic. Per tant, cal adoptar les mesures necessàries per reduir el seu impacte.	
Responsable de la mesura: Ajuntaments Col·laboradors: Diputació de Tarragona Consell Comarcal del Priorat DG de Qualitat Ambiental i Canvi Climàtic	A qui s'adreça la mesura: Ajuntaments
Objectiu: Reduir la llum contaminant i adequar el nivell del servei lumínic a les necessitats de la població en funció del seu ús i de les franges horàries.	
Accions: <ul style="list-style-type: none"> - Substituir les llums d'elevat FHSi per altres amb valor inferior al 1%. - Substituir les làmpades exteriors de llum blanca per altres que compleixin les especificacions de làmpada Tipus I del Decret 190/2015 (vapor de sodi, LED ambre o filtre que permeti una emissió espectral inferior al 1% per sota de 500 nm per LED's o inferior al 2% per altres fonts). - Fer servir sistemes de regulació del nivell de flux lluminós en moments de baixa utilització dels espais il·luminats (horari de nit). - Promoure subvencions per a l'adequació de les instal·lacions d'il·luminació. 	
Indicadors: <ul style="list-style-type: none"> - Nombre de llums FHSi < 1% / total de llums. - Nombre de làmpades d'emissió espectral reduïda / total de làmpades. - Nombre de quadres de maniobra amb sistemes de regulació. 	

¹ Mesura que es desprèn de l'aplicació de l'apartat 2 de la disposició transitòria 1a del Decret 190/2015, de 25 d'agost, una vegada aprovat el Mapa de la protecció envers la contaminació lumínica a Catalunya (Resolució TES/1536/2018, de 29 de juny).

i. Preservació i millora de la qualitat acústica i del cel nocturn	
M2. Adequació de les instal·lacions d'il·luminació exterior privada	
Caràcter de la mesura: obligatòria²	Termini: 4 anys
Motivació: Degut a la localització en zones obertes la contaminació lumínica provinent de l'enllumenat privat (càmpings, hotels, etc.) pot generar resplendor lluminosa.	
Responsable de la mesura: Ajuntaments Titulars de les instal·lacions Col·laboradors: Diputació de Tarragona DG de Qualitat Ambiental i Canvi Climàtic	A qui s'adreça la mesura: Activitats econòmiques de la zona protegida
Objectiu: Reduir la llum contaminant i transformar-la en llum de baix impacte sobre el medi, així com adequar el funcionament de les instal·lacions d'il·luminació al seu ús.	
Accions: <ul style="list-style-type: none"> - Caracterització i inventari de les instal·lacions d'activitats privades als nuclis urbans i zones perifèriques (Termini: 1 any, Responsable: Ajuntaments) - Informar als titulars d'instal·lacions d'il·luminació dels requeriments d'aquestes en l'Àrea d'influència i difondre avantatges reducció de la contaminació lumínica. - Promoure les accions de canvi de l'enllumenat o altres mesures correctores. - Promoure i donar a conèixer possibles subvencions per adequació de les instal·lacions d'il·luminació. - Adequar les làmpades als requeriments de zona E1. - Adequació d'horaris d'utilització dels llums exteriors no funcionals. - Promoure la disponibilitat de làmpades de les característiques adients en els establiments de distribució de la zona. 	
Indicadors: <ul style="list-style-type: none"> - Làmpades fora de normativa / làmpades totals 	

² Mesura que es desprèn de l'aplicació de l'apartat 2 de la disposició transitòria 1a del Decret 190/2015, de 25 d'agost, una vegada aprovat el Mapa de la protecció envers la contaminació lumínica a Catalunya (Resolució TES/1536/2018, de 29 de juny).

i. Preservació i millora de la qualitat acústica i del cel nocturn	
M3. Restriccions d'activitats, pas de vehicles i promoció de vehicles silenciosos	
Caràcter de la mesura: obligatòria	Termini: ---
Motivació: La font de soroll més important és el trànsit. Per tant, és important limitar els vehicles que poden accedir a determinades parts de la ZEPQA, així com la seva tipologia. També cal tenir una especial consideració per les activitats sorolloses i multitudinàries que poden representar, encara que sigui de forma puntual, impactes importants.	
Responsable de la mesura: Municipis Consell Comarcal Parc Natural de Montsant	A qui s'adreça la mesura: Vehicles que poden circular per determinades vies o pistes de la zona ZEPQA
Objectiu: Reducir el pas de vehicles i les activitats multitudinàries i sorolloses a l'interior del PNMON. Potenciar els vehicles silenciosos a la zona ZEPQA	
Accions: <ul style="list-style-type: none"> - Limitar el pas de vehicles a determinades àrees de la ZEPQA, atenent a la regulació de la circulació motoritzada a l'interior del Parc, restringint l'accés a determinades pistes. Incorporar a dita regulació nous condicionants d'utilització de llums en horari nocturn, consensuats amb els ajuntaments. - Limitar les activitats multitudinàries i sorolloses a l'interior del PNMON, establir criteris d'avaluació de les vulnerabilitats a tenir en compte per tal de poder autoritzar-les o adoptar mesures correctores en cas necessari. - Procurar, quan sigui viable, l'adquisició i utilització de vehicles silenciosos en els serveis de l'administració. 	
Indicadors: <ul style="list-style-type: none"> - Adquisició de vehicles elèctrics/híbrids pels residents i administracions de ZEPQA - Número d'autoritzacions de pas de vehicles a l'interior del Parc - Número d'autoritzacions d'activitats sorolloses o multitudinàries 	

i. Preservació i millora de la qualitat acústica i del cel nocturn

M4. Campanyes de mesura de la qualitat del cel nocturn

Caràcter de la mesura: obligatòria

Termini: 4-5 anys

Motivació:

Cal disposar d'un mètode objectiu de mesurament de la contaminació lumínica que permeti l'avaluació del seu impacte. Un bon indicador és el mesurament de la brillantor del fons de cel, que permet conèixer a partir dels valors obtinguts com de lluny estem dels valors que serien propis d'un cel amb foscor natural, és a dir indica el seu nivell de qualitat.

Responsable de la mesura:

DG de Qualitat Ambiental i Canvi Climàtic

Col·laboradors:

Parc Natural de Montsant

A qui s'adreça la mesura:

Administracions involucrades en el projecte i ciutadania en general

Objectiu:

Disposar de dades actualitzades sobre la qualitat del cel nocturn i l'evolució de la contaminació lumínica en el Punt de Referència i el Parc Natural.

Accions:

- Instal·lar detectors temporals Sky Quality Meter per tal de poder motoritzar l'estat del cel nocturn en diferents temporades.
- Instal·lar una estació de mesura en continu de la Xarxa de mesures de Contaminació Lumínica (XCLCat) a la zona del Punt de Referència (en concret al Mas de l'Estrem), per avaluar l'evolució temporal de la qualitat del cel nocturn i observar els efectes de la contaminació lumínica i la seva evolució temporal.

Indicadors:

- Nombre de detectors SQM instal·lats
- Nombre de campanyes de mesurament realitzades

i. Preservació i millora de la qualitat acústica i del cel nocturn

M5. Campanyes de mesura de la qualitat acústica

Caràcter de la mesura: obligatòria

Termini: 4-5 anys

Motivació: Avaluació dels canvis en la qualitat acústica de la ZEPQA

Responsable de la mesura:

DG de Qualitat Ambiental i Canvi Climàtic

Col·laboradors:

Parc Natural de Montsant

Ajuntaments

A qui s'adreça la mesura:

Administracions involucrades en el projecte

i ciutadania en general

Objectiu: Disposar de dades actualitzades i l'evolució de la contaminació acústica a la ZEPQA.

Accions:

- Campanyes de mesuraments a diferents punts de la ZEPQA
- Instal·lar sonòmetres fixes en determinats punts del Parc

Indicadors:

- Comparativa de l'evolució dels nivells d'immissió sonora

ii. Introducció de criteris ambientals a la gestió	
M6. Incorporar criteris de prevenció de la contaminació lumínica als edificis, monuments i equipaments municipals i del Parc	
Caràcter de la mesura: obligatòria	Termini: 4 anys
Motivació: Els edificis, monuments i equipaments municipals poden tenir enllumenat exterior que funciona tota la nit per qüestions de seguretat o ornamentals. Les instal·lacions esportives són potencialment contaminants lumínicament per les elevades potències instal·lades.	
Responsable de la mesura: Ajuntaments Parc Natural Col·laboradors: DG. de Qualitat Ambiental i Canvi Climàtic	A qui s'adreça la mesura: Ajuntaments Parc Natural
Objectiu: Mantenir el Punt de Referència i la seva Àrea d'influència dins els paràmetres de qualitat lumínica necessaris.	
Accions: <ul style="list-style-type: none"> - Limitació de la tipologia de làmpades en edificis, monuments i instal·lacions esportives municipals a les de tipus I del Decret 190/2015. - Adequar els nivells d'il·luminació de les instal·lacions esportives als establerts al Decret 190/2015. - Apagar la il·luminació dels edificis quan no hi hagi personal treballant-hi, o sectoritzar la il·luminació perquè sigui molt poca la que quedi encesa quan s'acabi l'activitat. - Promoure i difondre línies d'ajut per a la millora de l'enllumenat exterior municipal. 	
Indicadors: <ul style="list-style-type: none"> - Nombre de làmpades substituïdes. - Hora d'apagada de la il·luminació de les instal·lacions esportives. - Hora d'apagada de la il·luminació dels edificis municipals i monuments. 	

ii. Introducció de criteris ambientals a la gestió	
M7. Curs dirigit a personal tècnic municipal i d'empreses locals d'il·luminació	
Caràcter de la mesura: obligatòria	Termini: 2 anys
<p>Motivació:</p> <p>El personal tècnic de l'administració local és el responsable d'atorgar llicències d'activitats i realitzar les inspeccions de les instal·lacions i activitats ubicades en el seu municipi d'acord amb el que estableix la normativa de prevenció i control ambiental de les activitats, per tant cal que conegui la normativa en prevenció de la contaminació acústica i lumínica. El manteniment de l'enllumenat públic es sol dur a terme per una empresa contractada, aquests professionals cal que coneguin les característiques d'una il·luminació sostenible. Les instal·lacions d'il·luminació privades es porten a terme per empreses locals que cal que coneguin la normativa.</p>	
<p>Responsable de la mesura:</p> <p>DG de Qualitat Ambiental i Canvi Climàtic Diputació de Tarragona Consell Comarcal</p>	<p>A qui s'adreça la mesura:</p> <p>Personal Ajuntaments Personal Consell Comarcal Personal Parc Natural Personal empreses manteniment enllumenat Personal empreses locals d'il·luminació Responsables i tècnics sector turístic</p>
<p>Objectiu:</p> <p>Assolir coneixements tècnics per part de les administracions competents en matèria de contaminació acústica i lumínica i també per les empreses de manteniment i sectors d'activitats que disposen d'instal·lacions a la zona.</p>	
<p>Accions:</p> <ul style="list-style-type: none"> - Sessions informatives de diferents temàtiques relacionades en la prevenció de la contaminació acústica i lumínica (possibles fonts de soroll, mesures correctores, enllumenat esportiu, estalvi energètic, mesurament de paràmetres lumínics...) 	
<p>Indicadors:</p> <ul style="list-style-type: none"> - Nombre de persones que hi participen. - Nombre de sessions informatives efectuades. 	

ii. Introducció de criteris ambientals a la gestió	
M8. Incorporar criteris de prevenció de la contaminació acústica i lumínica en les autoritzacions de noves activitats	
Caràcter de la mesura: obligatòria	Termini:---
<p>Motivació:</p> <p>L'administració local és la responsable d'atorgar llicències d'activitats i altres tipus de permisos d'acord amb el que estableix la normativa de prevenció i control ambiental de les activitats, per tant cal que exigeixi i verifiqui el compliment de la normativa en matèria de prevenció de la contaminació acústica i lumínica de les noves activitats tot vetllant per la preservació de la ZEPQA i de l'Àrea d'influència del Punt de Referència.</p>	
<p>Responsable de la mesura: Ajuntaments</p> <p>Col·laboradors: DG. de Qualitat Ambiental i Canvi Climàtic</p>	<p>A qui s'adreça la mesura: Ajuntaments</p>
<p>Objectiu:</p> <p>Assegurar, mitjançant la tramitació preceptiva dels permisos ambientals (llicència o comunicació) el compliment de la normativa ambiental en matèria de contaminació acústica i lumínica, per part de les noves activitats.</p>	
<p>Accions:</p> <ul style="list-style-type: none"> - Informar als promotors de noves activitats que disposin de fonts de soroll o d'instal·lacions d'enllumenat exterior dels criteris i objectius de qualitat que han de complir. - Incorporar a les llicències de noves activitats que disposin de fonts de soroll o d'instal·lacions d'enllumenat exterior les prescripcions que han de complir en matèria de prevenció de la contaminació acústica i lumínica. - Elaborar una fitxa informativa de les prescripcions que han de complir les noves activitats i la informació que cal aportar per tal d'obtenir la llicència ambiental. 	
Indicadors: Elaboració de la fitxa informativa.	

iii. Sensibilització en matèria de contaminació acústica i lumínica	
M9. Senyalització de la zona protegida	
Caràcter de la mesura: obligatòria	Termini: 2 anys
Motivació: És important donar a conèixer a la població l'existència de la zona protegida, el seu significat, el que implica, i com pot contribuir al seu manteniment tot gaudint-ne a la vegada.	
Responsable de la mesura: Ajuntaments Parc Natural de Montsant Col·laboradors DG de Qualitat Ambiental i Canvi Climàtic	A qui s'adreça la mesura: Població en general
Objectiu: <ul style="list-style-type: none"> - Donar a conèixer a la població local i visitant que es troben en una ZEPQA i l'Àrea d'influència del Punt de Referència i les característiques que fan particular aquest espai. - Buscar la complicitat de la població per mantenir les condicions de qualitat ambiental de la zona protegida. 	
Accions³: <ul style="list-style-type: none"> - Afegir a la senyalització existent de Benvinguda al PNMON un logo identificatiu de la ZEPQA i Punt de Referència. - Editar material informatiu (ROLL-UP) per exposar als punts d'informació del Parc, amb continguts específics relatius a la regulació i qualitat ambiental de l'espai que es visita. - Valorar la possibilitat de fer alguna cartellera exterior per complementar els continguts actuals dels plafons/cartelleres existents a l'entorn del Parc - Editar enganxines amb el distintiu per incorporar als rètols informatius existents. - Incorporar aquesta acció en el Pla d'accions de la Carta Europea de Turismes del Priorat (2016-2020). 	
Indicadors: <ul style="list-style-type: none"> - Número d'identificatius instal·lats. 	

³ Qualsevol suport gràfic que s'utilitzi per a informar i difondre sobre la zona de protecció ha de complir amb les especificacions del Pla d'identificació visual (PIV) del document "Manual dels Distintius de qualitat ambiental acústica i lumínica de les zones protegides de Catalunya" disponible a la pàgina web de la Generalitat de Catalunya: (<http://identitatcorporativa.gencat.cat/>).

iii. Sensibilització en matèria de contaminació acústica i lumínica

M10. Continguts (web) específics per al Punt de Referència i la ZEPQA

Caràcter de la mesura: obligatòria

Termini: 1 any

Motivació:

Cal donar a conèixer a la població el significat, els beneficis que implica i com pot contribuir al manteniment de la ZEPQA i del Punt de Referència. Així mateix la ciutadania pot tenir dubtes, consultes i suggeriments que ha de poder fer arribar als agents implicats.

Responsable de la mesura:

DG de Qualitat Ambiental i Canvi Climàtic
DG Polítiques Ambientals i Medi Natural
Parc Natural de Montsant
Ajuntaments

A qui s'adreça la mesura:

Població en general

Objectiu:

- Donar a conèixer a la ciutadania, tant local com de fora de l'àmbit, que és una ZEPQA i què és un Punt de Referència, les seves característiques i els beneficis ambientals i de benestar que aporten.
- Facilitar la informació de les activitats que s'hi realitzen.
- Obtenir un retorn de la opinió, consultes i suggeriments de la ciutadania.

Accions:

- Crear continguts genèrics del projecte i les mesures per poder-los penjar tant a la web del DTES, Parc Natural i Ajuntaments. Per tal de fer difusió, informar i sensibilitzar, tant al públic visitant com a la població local de forma coordinada.
- Crear continguts més específics amb les mesures a emprendre, a la web del PNMON, i compartir link amb els ajuntaments.
- Incloure la zona protegida dins de l'espai web del DTES sobre aquesta matèria.
- Mantenir la informació on line actualitzada.
- Fer difusió de les activitats puntuals a realitzar, contemplades en les mesures, seguint els canals de difusió habituals del PNMON.

Indicadors:

- Número de visites al web i taxa de rebot
- Interaccions a les xarxes socials relacionades amb la ZEPQA i Punt de Referència

iii. Sensibilització en matèria de contaminació acústica i lumínica

M11. Sensibilitzar a la població sobre els valors ambientals de la tranquil·litat i la foscor natural de Montsant, fomentar la seva protecció i que se'n gaudeixi.

Caràcter de la mesura: obligatòria

Termini: ---

Motivació:

La població, tant local com visitant, pot no tenir coneixement l'existència, la ubicació i les característiques i beneficis de la ZEPQA i l'Àrea d'influència del Punt de referència.

Responsable de la mesura:

Parc Natural de Montsant

Ajuntaments

Col·laboradors

DG de Qualitat Ambiental i Canvi Climàtic

A qui s'adreça la mesura:

Població en general

Objectiu:

- Donar a conèixer a la població el projecte de protecció de Montsant envers la contaminació acústica i lumínica.
- Realitzar activitats que permetin conèixer els avantatges de tenir una zona ZEPQA i una zona protegida envers la contaminació lumínica al municipi i a l'àmbit del Parc Natural.
- Fomentar la prevenció de la contaminació acústica i lumínica en àmbits quotidians.
- Promoure que la població gaudeixi dels valors ambientals de la zona protegida.

Accions:

- Organitzar tallers i xerrades específics per a informar sobre que és la ZEPQA i el Punt de Referència a la població local.
- Incloure activitats específiques que permetin conèixer la ZEPQA i el Punt de referència i ensenyin a gaudir-ne, dins la programació habitual de l'Agenda d'activitats del Parc i l'agenda d'activitats culturals dels ajuntaments. Vincular aquestes activitats a la difusió dels valors de silenci i espiritualitat que caracteritzen el Montsant.

Indicadors:

- Número d'activitats programades per sensibilitzar i gaudir de la ZEPQA i del Punt de Referència
- Número d'assistents a les activitats programades

iii. Sensibilització en matèria de contaminació acústica i lumínica

M12. Implicar entitats i agents del territori en el manteniment de la ZEPQA i de l'Àrea d'influència del Punt de Referència

Caràcter de la mesura: obligatòria

Termini: 2 anys

Motivació:

Entitats i altres agents del territori, com ara el sector econòmic i el turístic, pot ser que no coneguin la implantació de la ZEPQA i de l'Àrea d'influència del Punt de referència, desconeixent les implicacions i avantatges que comporta i com contribuir a la seva conservació.

Responsable de la mesura:

PNMON
Ajuntaments
DG de Qualitat Ambiental i Canvi Climàtic

A qui s'adreça la mesura:

Sector turístic
Sector econòmic
Entitats del territori

Objectiu:

- Donar a conèixer el projecte: que implica i quins avantatges té la protecció de la zona envers la contaminació acústica i lumínica a entitats i agents del territori.
- Fomentar que les entitats i els agents econòmics del territori s'impliquin en el manteniment de la ZEPQA i de l'Àrea d'influència del Punt de Referència, de forma coordinada amb els ajuntaments i el Parc Natural.
- Promoure que les entitats i els agents del territori participin de les activitats de sensibilització de la ZEPQA i de l'Àrea d'influència del Punt de Referència.
- Incorporar aquesta acció en el Pla d'accions de la Carta Europea de Turismes del Priorat (2016-2020).

Accions:

- Incorporar continguts relatius a la ZEPQA i Punt de Referència a l'estructura del curs "Bon Coneixedor de Montsant" i les mesures a emprendre en aquest indret.

Indicadors:

- Número d'entitats i agents que participa en el curs.

iii. Sensibilització en matèria de contaminació acústica i lumínica

M13. Realitzar campanyes de sensibilització a les escoles dels municipis

Caràcter de la mesura: obligatòria

Termini: 4 anys

Motivació:

Les zones protegides són una eina de gran valor en la educació ambiental. És important sensibilitzar als escolars en relació a la prevenció de la contaminació acústica i lumínica i dels beneficis de disposar d'una zona protegida a l'entorn on viuen.

Responsable de la mesura:

Parc Natural de Montsant
DG de Qualitat Ambiental i Canvi Climàtic
Ajuntaments

A qui s'adreça la mesura:

Centres educatius

Objectiu:

- Donar a conèixer als alumnes dels centres educatius dels municipis de l'àmbit les característiques del projecte de protecció envers la contaminació acústica i lumínica de Montsant i com es pot preservar.

Accions:

- Incorporar a la campanya d'educació ambiental del PNMON adreçada als centres d'ensenyament, tant dels pobles del PNMON com de tota la comarca, activitats, tallers i sortides de sensibilització vers la contaminació acústica i lumínica i de coneixement de les mesures i regulacions relacionades amb la ZEPQA i Punt de Referència. Vincular aquestes activitats a la difusió dels valors de silenci i espiritualitat que caracteritzen Montsant.
- Fomentar la continuïtat d'aprenentatge als centres d'ensenyament amb la implicació del propi personal docent mitjançant la difusió dels recursos pedagògics complementaris existents i creats pel propi DTES.
- Difusió entre els centres escolars de la zona dels recursos educatius que ofereix el DTES en matèria de prevenció de la contaminació acústica i lumínica, per tal de fomentar-ne la seva utilització.

Indicadors:

- Número d'activitats realitzades a les escoles.

iv. Promoció dels valors de qualitat ambiental	
M14. Fomentar l'obtenció de la certificació Starlight per part d'establiments turístics	
Caràcter de la mesura: opcional	Termini: ---
<p>Motivació: Disposar d'uns valors de qualitat acústica i de qualitat del cel nocturn són un valor afegit a l'atractiu turístic de la zona. Les activitats econòmiques (hotels, cellers, càmpings,...) de la zona poden treure rendiment d'aquest valor afegit obtenint el distintiu d'establiment STARLIGHT</p>	
<p>Responsable de la mesura: Titulars de les activitats econòmiques</p> <p>Col·laboradors: Consell Comarcal Direcció General de Turisme</p>	<p>A qui s'adreça la mesura: Actors i operadors turístics</p>
<p>Objectiu: Implicar al sector turístic en la prevenció de la contaminació acústica i lumínica, donar a conèixer l'Àrea d'influència del Punt de Referència i la ZEPQA, a la vegada que s'atorga un distintiu que aporta un valor afegit.</p>	
<p>Accions:</p> <ul style="list-style-type: none"> - Fomentar l'accés voluntari d'establiments turístics a l'acreditació STARLIGHT, mitjançant l'aval i les auditories realitzades per la Fundació StarLight. - Incorporar aquesta acció en el Pla d'accions de la Carta Europea de Turismes del Priorat (2016-2020) 	
<p>Indicadors:</p> <ul style="list-style-type: none"> - Nombre d'activitats econòmiques que obtenen el distintiu STARLIGHT 	

iv. Promoció dels valors de qualitat ambiental	
M15. Materials de difusió PNMON	
Caràcter de la mesura: obligatòria	Termini: ---
Motivació: Donar a conèixer el valor ambiental de la zona protegida	
Responsable de la mesura: PNMON Col·laborador: DG de Qualitat Ambiental i Canvi Climàtic	A qui s'adreça la mesura: Ciudadans i visitants
Objectiu: Atraure un turisme respectuós amb el medi i sensibilitzar al públic visitant en el respecte pels valors i qualitat ambiental del territori inclòs a la ZEPQA i l'Àrea d'influència del Punt de Referència.	
Accions⁴: - En la reedició de materials de difusió del PNMON (opuscle d'informació general, mapa gratuït...), afegir continguts relatius a la ZEPQA i al Punt de Referència i en relació als valors i qualitat ambiental (tranquil·litat i fosc) que caracteritza la zona.	
Indicadors: - Quantitat de material editat amb incorporació de continguts específics relatius a la ZEPQA i a l'Àrea de influència del Punt de Referència.	

⁴ Qualsevol suport gràfic que s'utilitzi per a informar i difondre informació sobre la zona de protecció ha de complir amb les especificacions del Pla d'identificació visual (PIV) del document "Manual dels Distintius de qualitat ambiental acústica i lumínica de les zones protegides de Catalunya" disponible a la pàgina web de la Generalitat de Catalunya: (<http://identitatcorporativa.gencat.cat/>).