



DECRET .../...., pel qual s'aprova el Reglament d'imatge corporativa de les polícies locals de Catalunya

Preàmbul

Capítol I. Disposicions generals

Article 1. *Objecte*

Article 2. *Àmbit d'aplicació*

Capítol II. La uniformitat

Article 3. *Definicions*

Article 4. *Tipus d'uniformitat*

Capítol III. Ús de la uniformitat

Article 5. *Serveis uniformats*

Article 6. *Serveis no uniformats*

Article 7. *Conservació*

Article 8. *Pèrdua o sostracció*

Article 9. *Autorització d'ús de la uniformitat i de la imatge corporativa*

Capítol IV. Distintius

Article 10. *Escut identificador*

Article 11. *Divises de graduació*

Capítol V. La identitat visual i la seva aplicació

Article 12. *La identitat visual*

Article 13. *Els vehicles policials*

Capítol VI. Imatge personal

Article 14. *Presentació durant el servei*

Capítol VII. Relacions amb la comunitat i entre membres de cossos policials

Article 15. *Consideracions generals*

Article 16. *Relacions amb la comunitat*

Article 17. *Normes de conducta durant el servei*

Article 18. *Salutació policial*



Article 19. *Formes de salutació*

Article 20. *Presentació de novetats*

Capítol VIII. Ús dels espais de treball i dels materials de dotació

Article 21. *Dependències policials*

Article 22. *Vehicles*

Article 23. *Material de dotació*

Capítol IX. Mitjans de comunicació i xarxes socials

Article 24. *Canalització de la informació*

Article 25. *Ús de les xarxes socials i de la missatgeria instantània*

Capítol X. Règim disciplinari

Article 26. *Règim disciplinari*

Disposició addicional

Disposició transitòria

Annex descriptiu de la uniformitat i de la identitat visual de les polícies locals de Catalunya



Preàmbul

L'article 164.1.a) de l'Estatut d'autonomia de Catalunya estableix que correspon a la Generalitat la planificació i regulació del sistema de seguretat pública de Catalunya i l'ordenació de les policies locals.

Així mateix, l'apartat 2 del mateix article, atribueix a la Generalitat la competència en la coordinació de l'actuació de les policies locals.

En desenvolupament d'aquesta competència, la Llei 4/2003, de 7 d'abril, d'ordenació del sistema de seguretat pública de Catalunya, en el seu article 25.2.d), determina que la coordinació de l'activitat de les policies locals s'ha d'estendre a l'establiment, amb l'informe previ de la Comissió de Policia de Catalunya, de les característiques comunes dels uniformes, les insígnies, els distintius, l'equip, els vehicles i els altres complements de les policies locals que puguin ser uniformats, per garantir l'efectivitat operativa i la identificació pública de les policies locals, sense perjudici que cada municipi pugui afegir-hi elements característics propis.

Així mateix, l'any 2015, mitjançant l'Acord de Govern GOV/25/2015, de 24 de febrer, es va aprovar el Codi d'ètica de la Policia de Catalunya.

Dins aquest marc, el 15 de juny de 2017, mitjançant resolució INT/1431/2017, del conseller d'Interior, es va donar publicitat a les característiques de la nova uniformitat de les policies locals, fruit del treball conjunt entre el Departament d'Interior i els municipis, representats per les associacions de caràcter municipalista a Catalunya.

L'objectiu d'aquesta resolució va ser consensuar un model d'uniformitat bàsica però ara, amb aquest reglament, es pretén anar més enllà en la construcció de la imatge de les policies locals dins els sistema de seguretat pública de Catalunya i en aquest sentit, concretar i establir les directrius bàsiques per a l'homogeneïtzació de la uniformitat de les policies locals però també de les normes relatives a les relacions amb la comunitat i a l'apariència i comportament dels membres dels cossos de policia local.

Això és així en tant que la imatge corporativa té un paper important en la percepció que té la ciutadania de les policies locals; en aquest sentit, la imatge dels agents de servei ha de transmetre confiança i seguretat i l'atenció policial ha de ser correcta i professional, i en tot cas, la policia de Catalunya ha de tenir cura que la imatge que transmet és l'adequada i ha d'actuar d'acord amb els valors que defineix el Codi d'ètica de la Policia de Catalunya.

Així mateix, es regula la identitat visual aplicada als elements que no són pròpiament uniformitat, però que són susceptibles de ser uniformats, com són el conjunt identificador



(logotip i símbol) que han de portar els elements de papereria o de comunicació visual o la retolació dels vehicles i de les dependències i instal·lacions policials.

El decret ha estat sotmès a informació pública i informe de la Comissió de la Policia de Catalunya.

Aquest decret compleix els principis de bona regulació previstos a l'article 129 de la Llei 39/2015, d'1 d'octubre, del procediment administratiu comú de les administracions públiques, assegurant el compliment dels principis de necessitat, eficàcia, proporcionalitat, seguretat jurídica, transparència i eficiència.

Es tracta d'una disposició necessària per a materialitzar la previsió legal de l'article 25 de la Llei 4/2003, de 7 d'abril.

D'altra banda, aquesta norma s'ajusta al principi de proporcionalitat, ja que es tracta de la regulació mínima per comptar amb una eina fonamental per exercir la coordinació, havent atès la petició de l'Associació Catalana de Municipis durant el tràmit de consulta pública.

El principi de seguretat jurídica queda igualment satisfet, ja que aquesta regulació és plenament coherent amb la resta de l'ordenament jurídic, respectant l'autonomia municipal.

També el principi de transparència queda complert perquè els objectius i la justificació de la norma han estat clarament definits, havent-se confeccionat la corresponent memòria d'avaluació de l'impacte de les mesures proposades per part la Direcció General de Coordinació de les Polícies Locals del Departament d'Interior de la Generalitat de Catalunya i informat el projecte per la Comissió de la Policia de la Catalunya.

En aplicació del principi d'eficiència, la regulació continguda en aquest decret no imposa càrregues administratives innecessàries a ajuntaments i administració autonòmica.

En virtut d'això, a proposta de l'Honorable Conseller del Departament d'Interior d'acord amb la Comissió Jurídica Assessora, prèvia deliberació i aprovació del Consell de Govern en la seva sessió celebrada el **dia de de 2024**.

DECRETO



Capítol I. Disposicions generals

Article 1. Objecte

1.1. L'objecte d'aquest Reglament és regular la imatge corporativa de les policies locals a Catalunya, entesa com les normes relatives a la uniformitat i el seu ús, als elements d'identificació visual, i a les normes sobre imatge personal de les policies locals, i de comportament.

1.2. Així mateix, aquesta norma també regula les característiques comunes dels uniformes, els distintius, les divises de graduació, els reconeixements, els elements d'acreditació personal, l'equip, els vehicles i els altres complements i elements d'identificació pública de les policies locals.

Article 2. Àmbit d'aplicació

2.1. El present Reglament és d'aplicació a tots els municipis de Catalunya que disposin de cossos de policia local.

2.2. Els vigilants a què es refereix l'article 1.2. de la Llei 16/1991, de 10 de juliol, es regiran per la seva normativa específica.

Capítol II. La uniformitat

Article 3. Definicions

3.1. L'uniforme és el conjunt de peces de vestuari reglamentàries destinades a l'exercici la funció professional per part de les persones membres de les policies locals.

3.2. Els distintius són el conjunt de símbols i emblemes que identifiquen la funció policial que desenvolupa la persona membre de la policia local.

3.3. Les divises de graduació són el conjunt de símbols i emblemes que identifiquen l'escala i la categoria de la persona membre de la policia local.

3.4. Els reconeixements són els elements distintius que s'atorguen a les persones membres de les policies locals, com a reconeixement d'actes especialment meritoris.

3.5. Els elements d'acreditació professional són els que identifiquen vàlidament i amb certesa la persona portadora com a membre de la policia local. Les policies locals de Catalunya s'acrediten com a tals mitjançant la targeta d'identitat professional (TIP) i la placa insígnia amb la mateixa numeració que la TIP.



3.6. La imatge personal i la conducta són les normes d'aspecte i comportament que han de mantenir les persones membres de la policia local per transmetre una imatge de neutralitat i correcció envers la societat.

3.7. Els complements són altres accessoris que s'incorporen a l'uniforme, prèvia autorització, i que distingeixen, entre d'altres, la realització de cursos, funcions policials i formacions que hagin estat autoritzades per la prefectura.

Article 4. Tipus d'uniformitat

4.1. La uniformitat de les polícies locals de Catalunya la integren la uniformitat operativa, la uniformitat operativa de representació, la uniformitat de gala, la uniformitat de gran gala i les uniformitats especials.

4.2. Uniformitat operativa

És la uniformitat que correspon als agents i comandaments que realitzen funcions ordinàries i operatives de policia i seguretat.

Es compon dels elements següents: gorra, camisa o polo, pantaló, caçadora, impermeable, pantaló impermeable, cinturó i el seu equipament, mitjons negres, sabates negres o botes i guants.

Es considera també un element de la uniformitat operativa el número de tarjeta d'identitat professional (TIP), així com els complements i elements de protecció que determini la prefectura.

4.3. Uniformitat operativa de representació

És la uniformitat que correspon als agents i comandaments que realitzen funcions que requereixin un nivell de representació menor.

Es compon dels mateixos elements que la uniformitat operativa, però s'afegeix la gorra de plat.

4.4. Uniformitat de gala

És la uniformitat que correspon als agents i comandaments que realitzen funcions de representació protocol·lària.

Es compon dels elements següents: gorra de plat, camisa blanca, pantaló recte, guerrera, cinturó sense equipament, corbata negra de pinça amb agulla de corbata, mitjons negres, sabates negres i guants blancs.



4.5. Uniformitat de gran gala

És la uniformitat que correspon als agents i comandaments que realitzen funcions de gran representació.

Es compon dels elements que designa cada ajuntament, d'acord amb la tradició històrica de cada cos policial.

4.6. Uniformitats especials

Cada municipi adoptarà aquelles uniformitats especials necessàries per al desenvolupament del servei, seguint en tot cas els criteris establerts en aquest Decret per a la resta de la uniformitat operativa.

Capítol III. Ús de la uniformitat

Article 5. Serveis uniformats

5.1. Els policies locals de Catalunya tenen l'obligació de dur la uniformitat reglamentària en la prestació del seu servei, durant tota la jornada laboral.

5.2. La prefectura del cos ha d'establir, amb caràcter general, el tipus d'uniformitat que s'assigna a les diferents destinacions per raó del tipus de servei i condicions climatològiques.

5.3. La uniformitat s'ha de portar neta, en bon estat i amb dignitat, sent obligatori l'ús de la gorra en espais oberts i la via pública.

5.4. Queda prohibit:

- a. Utilitzar la uniformitat de forma incompleta o incorrectament, incloent tots els elements descrits a l'article 3.
- b. Combinar les peces de vestuari corresponents a diferents tipus d'uniformitat, tret que així ho estableixi la prefectura.
- c. Utilitzar peces en desús o pròpies de destinacions diferents a la de la destinació d'adscripció, o de les ordenades per raó de l'operatiu o funcions assignades.
- d. Utilitzar peces de roba personal que, pel seu color, mida, o altres característiques, siguin visibles o sobresurtin de les peces d'uniformitat.
- e. Introduir modificacions, alteracions o reformes en la uniformitat més enllà de les necessàries per adaptar-la a les característiques antropomòrfiques de la persona usuària sempre en el marc del decor i quan no es desvirtui de forma anormal el patronatge de la peça.



5.5. Fora de l'horari de servei o dels actes que es deriven de les seves funcions, l'ús de la uniformitat està limitat a les situacions que autoritzi la prefectura.

5.6. No es pot fer ús durant el servei, ni en els actes protocol·laris o de representació del cos policial o de la corporació una uniformitat, vestuari i complements que no s'ajustin al que estableixen el present Decret, les normatives pròpies de cada cos policial i les instruccions de la prefectura.

5.7. Els membres d'una mateixa dotació han de portar la mateixa modalitat d'uniformitat amb identitat de peces, llevat que la prefectura n'autoritzi un altre ús.

5.8. La pèrdua de la condició de funcionari del cos de policia local comporta l'obligació de retornar les peces d'uniformitat, els elements d'acreditació, i l'equipament que li hagin estat assignats com a membre de la policia local. Així mateix, les situacions administratives que comportin la no prestació del servei com a membre del cos policial, també comportaran la mateixa obligació.

5.9. Els membres del cos de policia que prestin servei en segona activitat han de portar la uniformitat que estableixi l'alcaldia.

5.10. El cos de policia local ha de facilitar les peces de vestuari oportunes quan hi hagi personal o se n'incorpori que pertanyi a una confessió religiosa en la qual existeixi roba que la identifiqui i sigui necessària dur-la per respectar-la. Les peces no han suposar cap impediment per portar a terme la tasca policial. Així mateix, han de tenir coherència amb la imatge corporativa del cos policial, permetre la identificació en tot moment dels agents, i garantir la seva seguretat personal d'acord amb els criteris que hagi establert la prefectura del cos.

5.11. Amb caràcter general, les condecoracions s'han de portar a la uniformitat de gala i amb passador. En els actes de celebració de la diada pròpia de la policia local, o en aquelles que es determini, és potestatiu de la prefectura autoritzar que es portin les condecoracions en la seva mida normal.

Article 6. Serveis no uniformats

6.1. L'alcaldia, o persona en qui delegui, pot autoritzar que determinats serveis es prestin sense l'uniforme per raó de la destinació concreta a què estigui adscrita la persona, o per necessitats del servei.

6.2. Quan s'assisteixi a judicis, processos selectius, reunions o a altres actes on es representi el cos policial, sense uniforme reglamentari, s'ha d'anar vestit correctament, respectant el



decor i la imatge del cos. En cap cas s'han d'utilitzar bermudes, samarretes sense mànigues, xancletes, banyadors ni gorra, així com tampoc portar ni utilitzar ulleres de sol en llocs amb visibilitat, ni en llocs tancats.

6.3. El personal que presti servei no uniformat dins de dependències policials ha de dur de manera visible la seva identificació personal.

6.4. En operatius policials que es determini, en què participi personal no uniformat, s'han de portar elements visibles que l'identifiquin com a personal policial, per la qual cosa, a part de dur visible la seva identificació personal ha de portar algun element que l'identifiqui com a membre del cos policial.

Article 7. Conservació

7.1. La uniformitat constitueix un bé de domini públic afecte al servei, propietat de l'Ajuntament.

7.2. Els membres dels cossos de policia local de Catalunya estan obligats a mantenir en bon estat de conservació i neteja la uniformitat i els equipaments que els siguin lliurats per al seu ús o custòdia.

7.3. La cura de les peces d'uniformitat i l'equipament s'ha de fer amb diligència i d'acord amb les característiques tècniques intrínseques de cada element (peça o eina), del qual n'és responsable l'agent dipositari.

7.4. Resta prohibida la venda, el lloguer, la cessió o qualsevol acte que suposi una entrega de peces d'uniformitat i equipament a tercers. S'exceptua d'aquesta prohibició, l'intercanvi o donació de peces d'uniformitat amb finalitats de col·leccionisme o representació entre cossos policials i sempre que existeixi autorització de les respectives prefectures.

Article 8. Pèrdua o sostracció

8.1. Els membres de les polícies locals que tinguin al seu càrrec elements d'uniformitat i material operatiu, estan obligats a la seva custòdia, conservació o aprofitament, segons els casos, i responen directament davant la corporació respectiva dels danys i els perjudicis esdevinguts per la seva pèrdua, detriment, desviació d'ús o entrega onerosa o lucrativa a tercers, en cas de dol, culpa o negligència.

8.2. Si de les informacions prèvies, resultés dol, culpa o negligència que constitueixi falta disciplinària, la reposició de les peces o dels efectes desapareguts correspon a la persona responsable. El procediment d'exigència de responsabilitat s'adequarà als principis en matèria de responsabilitat patrimonial de les administracions públiques.



8.3 En el cas de pèrdua o sostracció dels elements d'acreditació professional s'ha de posar en coneixement, en el termini més breu possible, del comandament immediat i s'han de redactar unes diligències informatives amb independència del procediment administratiu que es pugui incoar.

Article 9. Autorització d'ús de la uniformitat i de la imatge corporativa

9.1. L'ús de la uniformitat queda restringit a les persones que integren els cossos de policia local de Catalunya en l'exercici de les seves funcions.

9.2. No es pot autoritzar l'ús ni dotar de peces del vestuari ni altres elements de la uniformitat identificatius de les polícies locals de Catalunya a persones que no hi pertanyin.

9.3. L'alcalde o alcaldessa, o la persona en qui delegui, prèvia comunicació al Departament competent en matèria de seguretat, pot autoritzar de forma puntual l'ús de la imatge corporativa i la uniformitat del cos en aquells casos en què aquest ús contribueixi a la millora de la imatge o del coneixement del cos.

9.4. No es pot fer ús de la uniformitat reglamentària en l'àmbit privat, excepte autorització expressa de la prefectura cos.

9.5. La utilització de la uniformitat i altres elements de la identificació visual de les polícies locals de Catalunya per part de persones no integrades en els seus cossos, fora dels casos previstos en aquest Decret, pot constituir una infracció de les previstes en la legislació orgànica en matèria de protecció de la seguretat ciutadana, sens perjudici de les possibles responsabilitats penals.

Capítol IV. Distintius i divises de graduació

Article 10. Escut identificador

10.1. Escut de pit: l'escut identificador de les polícies locals ha de figurar en les peces dels uniformes, preferentment en la zona del pit, al costat esquerre per damunt de la butxaca, si n'hi ha. Les seves característiques es descriuen a l'annex 1.

10.2. Escut de gorra: l'escut identificador de les polícies locals ha de figurar sobre el plafó frontal de les gorres operativa i de plat, centrat.

10.3. Escut de braç: opcionalment es pot incorporar l'escut identificador de les polícies locals a la màniga dreta del polo o camisa, jaqueta o impermeable.



Article 11. *Divises de graduació*

11.1. Les divises de graduació identifiquen l'escala i la categoria de cada policia local i són les següents:

Escala bàsica: caporal/a i agent.

Escala intermèdia: sotsinspector/a i sergent/a.

Escala executiva: inspector/a.

Escala superior: superintendent/a, intendent/a major i intendent/a.

11.2. Les persones que estiguin en període de pràctiques han de dur a la uniformitat les divises de graduació de l'escala i categoria a la qual es promocionin.

11.3. Les persones membres de les polícies locals han de dur a la uniformitat les divises de graduació col·locades a les xarretes, o un altre lloc que es determini, segons el tipus d'uniforme.

11.4. Les divises de graduació tenen tres elements: un de comú a totes les persones membres de l'organització, un altre que n'identifica l'escala, si s'escau, i un més que n'identifiqui la categoria.

Capítol V. La identitat visual i la seva aplicació

Article 12. *La identitat visual*

12.1 S'entén per identitat visual, els elements gràfics que, aplicats a un element, el fan distintiu, de manera ràpida i eficaç, de la seva pertinença a les polícies locals de Catalunya.

12.2 Els elements gràfics es poden combinar entre sí amb la finalitat abans esmentada, per tal d'identificar els elements de papereria o de comunicació visual, la retolació dels vehicles i de les dependències i instal·lacions policials.

12.3 Els elements gràfics que identifiquen les polícies locals de Catalunya són un logotip (que és la denominació de policia local, en lletres minúscules i en tipologia Akzidenz Grotesk Bold) i un símbol (que són els quatre quadrats justificats a l'esquerra que representen a tots els cossos de seguretat i emergències propis de les institucions catalanes) i que plegats, constitueixen el conjunt identificador bàsic.

12.4. L'aplicació de la identitat visual de les polícies locals de Catalunya a la comunicació escrita i visual, i a la retolació de dependències i instal·lacions policials consistirà en la



combinació dels elements del conjunt identificador d'aquests cossos amb la identitat bàsica de cada Ajuntament. L'aplicació d'aquesta identitat visual serà supletòria als manuals d'identitat corporativa propis dels ajuntaments que en disposin. Tanmateix serà d'obligat compliment, pel que fa als elements que es descriuen expressament a l'annex del present Decret., amb la finalitat de garantir la ràpida identificació de la Policia de Catalunya per part de la ciutadania.

Article 13. *Els vehicles policials*

13.1. Les policies locals de Catalunya disposen per a l'exercici de les seves funcions, d'un parc mòbil que es pot distingir entre vehicles logotipats i vehicles sense logotipar o camuflats.

13.2. Els vehicles logotipats s'han de retolar amb unes característiques determinades per tal de ser fàcilment identificables per la ciutadania i que són les que es descriuen a l'annex.

Els vehicles logotipats han de portar el seu codi d'identificació al sostre del vehicle i a la part posterior del vehicle.

El codi d'identificació dels vehicles logotipats de les policies locals de Catalunya consisteix en una primera xifra de tres dígits separada per un guió mig i d'una segona xifra de, com a màxim, quatre caràcters. La primera xifra correspondrà al número de cos de policia local de Catalunya, que serà designat pel Departament amb competències en matèria de coordinació de les policies locals de la Generalitat de Catalunya, i la segona xifra correspondrà a la identificació alfa numèrica que cada cos policial assigni als seus vehicles (000-X000).

13.3. Els vehicles sense logotipar o camuflats no han de ser retolats per tal de no ser identificables per la ciutadania.

Capítol VI. Imatge personal

Article 14. *Presentació durant el servei*

14.1. La presentació dels membres de les policies locals de Catalunya ha de ser el més discreta, pulcra i acurada possible amb la finalitat de garantir la seguretat pròpia i de tercers, la neutralitat i la imatge.

14.2. Concretament cal observar les indicacions següents en relació amb l'aspecte personal:

- a. En relació amb la seguretat, no es permet l'ús de complements ni d'elements estètics que posin en risc la seva integritat física o la de tercers, com ara arracades, pírcings, dilatacions, polseres i en general, cap ornament o complement quan s'estigui de servei (tret dels rellotges), en especial aquells que per la seva grandària o forma siguin



particularment inadequats o puguin comportar un perill. Qui opti per dur el cabell llarg, l'ha de portar recollit en una cua o monyo subjectat per un complement de grandària discreta i de color fosc o del color dominant en la uniformitat.

Els criteris en relació amb la visibilitat del tatuatge seran comuns per a la Policia de Catalunya, i els acordarà la Comissió de Policia de Catalunya. En tot cas, han de respectar els principis i valors establerts en el Codi d'ètica de la Policia de Catalunya.

- b. En relació amb la neutralitat, no es permet l'ús de complements ni d'elements estètics que trenquin amb la imatge de neutralitat que tot agent ha de projectar en el desenvolupament de les seves funcions.
- c. En relació amb la imatge, s'observarà una higiene personal acurada. Qui porti barba o bigoti, els ha de dur arreglats. Si es fa ús de maquillatge, s'ha de fer de manera mínima i discreta. La llargària de les ungles no ha de dificultar l'ús de les eines i armes de dotació, i, en cas de dur-les pintades, s'ha d'optar per tonalitats clares o transparents. El color del cabell ha de ser de tonalitats naturals, s'han d'evitar les coloracions estridents. A excepció de situacions específiques, per mesures de seguretat, la cara ha d'estar completament al descobert, i no s'ha de veure cabell entre la gorra i les celles, ni ocultar-la parcialment amb cap peça de vestuari. Les ulleres han de ser d'aspecte discret. Les ulleres de sol només es poden utilitzar a l'exterior dels edificis si les condicions climatològiques requereixen el seu ús i, en adreçar-se i atendre els ciutadans, s'han de retirar del cap en senyal de consideració i respecte.

Capítol VII. Relacions amb la comunitat i altres membres de cossos policials

Article 15. Consideracions generals

Els membres de les policies locals de Catalunya han de mantenir en tot moment un comportament d'acord amb els valors de la institució que representen i han de vetllar per projectar sempre una imatge de decòrum, professionalitat, credibilitat, confiança, disciplina, proximitat i respecte a la diversitat.

Article 16. Relacions amb la comunitat

16.1. Les relacions amb la comunitat i les persones que la integren es regeixen pels principis i valors establerts a la normativa vigent per als cossos de policia local i al Codi d'ètica de la policia de Catalunya.

16.2. Els membres de les policies locals de Catalunya han d'adreçar-se a la ciutadania i a les autoritats amb respecte, cortesia i educació, utilitzant el tractament de "vostè" o de "vós".



16.3. En les seves intervencions han d'informar de les causes i finalitat de l'actuació de forma entenedora i precisa sempre que sigui possible. Si les circumstàncies i naturalesa de la intervenció no ho permetessin o no aconsellessin informar-ne, s'ha de fer en el primer moment possible.

Article 17. Normes de conducta durant el servei

17.1. La conducta dels membres de la policia local de Catalunya ha d'estar orientada al servei a la ciutadania.

17.2. Durant la prestació del servei policial:

- a. No han d'adoptar actituds o postures passives, prepotents, indolents o que puguin generar una percepció de desinterès en el tracte vers el ciutadà, tals com posar-se les mans a les butxaques, repenjar-se en parets, cotxes, taules o similars, o qualsevol altra actitud o expressió de llenguatge no verbal que comporti indiferència cap al servei que es presta o cap al ciutadà que s'atén.
- b. No han de fumar o usar cigarretes electròniques o similars, ni mastegar aliments, xiclets o caramels a la via pública mentre realitzen serveis de patrulla o d'atenció al públic.
- c. No han de fer ús d'aparells reproductors de so o imatge. L'ús del telèfon mòbil només es permetrà amb caràcter intern i per raons pròpies del servei o per necessitats urgents de caràcter privat, sempre que no comporti una distracció de les funcions encomanades, especialment en el desenvolupament de serveis a l'exterior i durant l'atenció a la ciutadania.
- d. Les comunicacions per emissora s'han de referir al servei i s'han de fer amb missatges curts i concrets, utilitzant un llenguatge impersonal, sense utilitzar expressions grolleres, despectives, xenòfobes o discriminatòries.
- e. La fórmula de tractament de les persones membres de les polícies locals davant de persones jeràrquicament superiors ha de ser de "vós" o de "vostè".
- f. En el moment del descans, s'ha d'evitar la concentració de vehicles logotipats en un mateix punt, o la trobada de diversos agents uniformats en un mateix local.
- g. Els àpats s'han de fer preferentment a les comissaries o instal·lacions municipals.

Article 18. Salutació policial

18.1. La salutació policial és una manifestació externa de respecte, consideració, acatament o cortesia derivada dels principis de jerarquia i de servei públic, que regeixen l'actuació professional dels membres de les polícies locals de Catalunya.



18.2. La salutació constitueix un acte d'obligat compliment per a tots els membres de les polícies locals de Catalunya durant la prestació del servei, que s'ha d'exterioritzar en la forma i les situacions establertes.

18.3 Els membres de les polícies locals de Catalunya estan obligats a saludar:

- a. Els ciutadans.
- b. Les autoritats que coneguin o hagin de conèixer per raó del seu càrrec.
- c. Les autoritats judicials.
- d. Els superiors jeràrquics, els iguals i els subordinats.
- e. Els membres dels altres cossos i forces de seguretat, i de l'exèrcit.
- f. En els actes de caràcter institucional, d'acord amb les normes del protocol, els símbols de les institucions recollits a la Constitució espanyola i als estatuts d'autonomia, així com els d'altres països., així com els símbols propis del municipi.
- g. Els fèretres en actes oficials.

Article 19. Formes de salutació

19.1. La iniciativa de la salutació correspon al membre del cos policial davant els ciutadans i les autoritats; davant d'un altre policia, la iniciativa de salutació correspon al funcionari de menor categoria jeràrquica.

19.2. La salutació s'ha d'efectuar sempre que es vesteixi amb l'uniforme i la gorra o peça de cap. S'ha d'efectuar dempeus i consisteix a portar la mà dreta estesa i els dits units de forma natural fins a tocar amb el dit del mig el botó lateral dret de la gorra de plat o lloc similar de la peça de cap, en el cas de dur una altra peça reglamentària, i baixar tot seguit la mà. El braç esquerre ha de romandre quiet al llarg del costat esquerre. Els dits de cada mà han d'estar units i el palmell mirant cap a baix.

19.3. En el supòsit de no portar el cap cobert, s'ha de saludar també dempeus, amb els braços situats paral·lelament al cos, amb la fórmula verbal de cortesia que correspongui al moment del dia en què es faci, el tractament de senyor o senyora i el càrrec que tingui la persona que se saluda, si escau.

19.4. En llocs tancats en dirigir-se als seus superiors, s'ha de saludar de la mateixa manera que s'expressa en el punt anterior.

19.5. Quan la salutació s'adreça a una autoritat en general o a persones membres del cos de més graduació, s'ha d'acompanyar amb l'expressió "A les seves ordres".



19.6. Quan les persones membres dels cossos de policia local estiguin en període de formació, la salutació només l'ha de fer la persona que comanda la formació i les altres persones membres han de restar en posició de fermes.

19.7. Les ordres o procediments del cos poden establir els serveis en què, per la seva naturalesa o finalitat, es dispensa l'observació de les normes de salutació mentre es presten.

Article 20. *Presentació de novetats*

20.1. La presentació de novetats és una fórmula especial de salutació complementària de l'anterior, adreçada per la persona funcionària que té el comandament del servei en aquell moment al comandament jeràrquic superior o a l'autoritat superior representativa de cada institució.

Capítol VIII. Ús dels espais de treball i dels materials de dotació

Article 21. *Dependències policials*

21.1. Els espais de treball s'han de mantenir en bones condicions d'ús i conservació. Les àrees destinades a l'atenció a la ciutadania han de presentar un aspecte organitzat i no s'hi ha de col·locar material aliè al servei policial, així com accessoris o elements decoratius no autoritzats.

Article 22. *Vehicles*

22.1. Els vehicles s'han de mantenir en bones condicions d'ús i conservació. No es permeten els adhesius, ornaments, pintades, pòsters o assimilats, no autoritzats.

22.2. No es permet fumar ni menjar a l'interior dels vehicles policials, ni mantenir actituds poc decoroses o que atemptin contra la imatge del cos, posant o no en risc la conducció.

22.3. Està prohibida la manipulació dels elements de seguretat que portin incorporats.

22.4. Per raons de seguretat, està prohibit fer ús dels carregadors de les comissaries per als vehicles particulars.

Article 23. *Material de dotació*

23.1. El material de dotació s'ha de mantenir en bones condicions d'ús i conservació. No es permet l'ús de material no autoritzat per la prefectura. Tampoc es permeten els adhesius, ornaments, pintades o assimilats, no autoritzats.



Capítol IX. Mitjans de comunicació i xarxes socials

Article 24. *Canalització de la informació*

24.1. La informació als mitjans de comunicació sobre les actuacions dels cossos de policia local, als efectes de facilitar el dret a la informació en els assumptes públics, s'ha de canalitzar mitjançant els òrgans de comunicació que designi l'Ajuntament, els quals han de subministrar la informació d'acord amb els principis d'objectivitat, proporcionalitat i veracitat en relació amb el moment de disposició de la informació, i respectant el dret a l'honor i a la imatge de les persones subjecte de la informació.

24.2. En els supòsits excepcionals, en què no es pugui canalitzar la informació mitjançant l'òrgan designat per l'Ajuntament, aquesta tasca l'assumirà la prefectura del cos o persona que designi.

24.3. Els membres de les polícies locals han de col·laborar amb els òrgans designats per l'Ajuntament respecte per facilitar informació als mitjans de comunicació per tal que aquests puguin desenvolupar les funcions assenyalades en aquest article.

24.4. Els membres de les polícies locals no poden facilitar informació documental, ni gràfica ni verbal als mitjans de comunicació sense autorització dels òrgans de comunicació designats per l'Ajuntament. Tampoc poden participar com a policia local en cap programa d'un mitjà de comunicació sense autorització de l'alcaldia o persona en qui delegui.

Article 25. *Ús de les xarxes socials i de la missatgeria instantània*

25.1. Els membres de les polícies locals de Catalunya han de ser conscients en tot moment de la seva condició professional i de la repercussió pública dels seus actes. En aquest sentit, queden obligats a respectar les limitacions següents:

- a. No poden d'identificar-se com a membres de la policia local per difondre imatges o comentaris a les xarxes socials que puguin afectar la imatge del cos o que vagin en contra dels seus principis d'actuació o del Codi d'ètica de la Policia de Catalunya.
- b. No poden transmetre informació o imatges relacionades amb actuacions o serveis policials a través de missatgeria instantània, excepte transmissions d caràcter intern i per raó del servei. En tot cas, s'ha de respectar la legislació de protecció de dades.



Capítol X. Règim disciplinari

Article 26. Règim disciplinari

26.1. Per a la imposició de sancions per l'incompliment de les obligacions que estableix el present Reglament, s'aplicarà el règim disciplinari previst per a les policies locals.

Disposició addicional

Tots els requisits establerts al present Reglament s'han de complir durant tota la carrera professional, en totes les situacions administratives.

Disposició transitòria

El termini d'aplicació d'aquest reglament serà el període de reposició dels efectes d'uniformitat, pel que fa al canvi d'uniformitat; el període de reposició de vehicles, pel que fa a la retolació d'aquests, i pel que fa a la identitat visual, les organitzacions policials s'hi han d'adaptar en un termini de cinc anys, a partir de l'endemà de la publicació del Reglament al DOGC.

Disposició final

La descripció de cada tipus d'uniforme i de les peces complementàries consta en l'annex següent. Els canvis de què puguin ser objecte es podran aprovar mitjançant ordre del conseller competent en matèria de coordinació de les policies locals, prèvia comunicació a la Comissió de Policia de Catalunya.

Annex descriptiu de la uniformitat i de la identitat visual de les polícies locals de Catalunya

1. Uniforme, distintius, divises de graduació i elements d'acreditació

a) Uniforme

Gorra operativa

De color blau nit. Composta de copa, cinturó i visera. La copa està confeccionada per vuit panells inclinats cap a l'exterior (tipus una gorra de plat) o, opcionalment, cap a l'interior (tipus beisbol). Cadascun dels panells laterals disposa de dos reblons foradats. A la part baixa del panell posterior, la gorra disposa d'una obertura oculta per poder passar una cua de cavall. La part superior de la copa disposa d'un teixit transpirable. El cinturó té forma circular i disposa de dues línies de quadres serigrafiats en color blanc o gris clar reflector. En la part posterior de la cara interna hi ha un regulador per ajustar la gorra a la mida del cap. La visera és semirígida amb forma circular. Disposa d'un cordó platejat a la part exterior del contorn, per a l'escala bàsica. Per a la resta d'escals s'adaptarà el disseny de les gorres de plat pròpies de la Policia de Catalunya. Al panell frontal se situa l'escut de cada cos policial, en PVC o material d'efecte metal·litzat, però no pot ser metàl·lic, per raons de seguretat. En el cas de les escales executiva i superior, l'escut pot ser bordat.



Gorra de plec

Porta a la part inferior un escaquer, de drap negre de 50 mm d'ample, alternativament, uns quadrats de 11 mm de color blanc en tot l'escaquer, repartits en 3 fileres. Sobre l'escaquer, un cordonet de 3 mm en blanc.



Gorra de plat

De color blau nit. Composta de plat, escaquer, barbellera, visera, llista i botons. El plat, de model italià, en la unió amb la llista porta un cordó de 3 mm del mateix gènere que la gorra. L'escaquer, de drap negre de 50 mm d'ample, porta alternativament, uns quadrats de 11 mm de color blanc en tot l'escaquer, repartits en 3 fileres. La barbellera, de plàstic negre, de 12 mm. La visera, de xarol negre. La llista del mateix gènere, en la unió amb l'escaquer, porta un cordonet de 3 mm en daurat. Porta cosit l'escut policial en PVC o material d'efecte metal·litzat. Els botons, metàl·lics daurats amb l'escut de la Generalitat o del municipi, de 16 mm de diàmetre.



Per a l'escala intermitja, la barbellera és en galó daurat de 14 mm i la visera és de roba, amb un cordó daurat a la part exterior del contorn.



Per a l'escala executiva, la barbellera és en galó daurat de 14 mm, la visera és de roba, amb una caramanya daurada a la part exterior del contorn i amb l'escut policial bordat.



Per a l'escala superior, la barbellera és en cordó daurat trenat, la visera és de roba, amb un cordó embrancat daurat a la part exterior del contorn i amb l'escut policial bordat.



Casc de motorista

Casc de motorista homologat, de color blanc. Porta a la seva meitat horitzontal un escaquer de dues línies amb quadrats blaus i groc fluor alternatius en reflector. A la part frontal superior porta la inscripció "polícia", en lletres grans de, color negre, minúscules.



Casc de motorista d'alta visibilitat

Casc de motorista homologat, de color groc fluor. Porta a la seva meitat horitzontal un escaquer de dues línies amb quadrats blaus i blancs alternatius en reflector. A la part frontal superior porta la inscripció “policia”, en lletres grans de, color negre, minúscules.



Camisa o polo operatiu

Aquesta peça d'uniformitat es presenta en dues modalitats: màniga llarga i màniga curta.



De color blau nit amb botons blancs. A la part frontal hi ha dues butxaques, i a la part superior de les mànigues també hi ha dues butxaques porta bolígrafs. Al pit dret, s'hi observa el text "POLICIA" serigrafiat en blanc o gris clar reflector i, per sota, la veta adherent per fixar el número d'identificació professional de l'agent. Al pit esquerre es mostra l'escut específic designat per cada cos de policia local. A l'esquena es mostra centrat el text "POLICIA". Immediatament per sota es mostra el text "policia local" o "guàrdia urbana" o la denominació pròpia del cos policial, i per sota, quatre quadres. Tot serigrafiat en blanc o gris clar reflector. El contorn interior del coll es mostra en color blau Oxford. A la solapa dreta es mostren els quatre quadrats en brodat o serigrafiat blanc o gris clar reflector. Les espatlles es mostren en groc fluor d'alta visibilitat en forma cònica amb xarretera de color blau nit. A la part alta de la màniga esquerra es mostra la bandera de Catalunya en posició horitzontal. La màniga de la camisa té un rivet blanc o gris clar reflector. En la camisa de màniga curta, el rivet se situa per damunt de la vora. En la camisa de màniga llarga, el rivet se situa per damunt del puny de la camisa. Cada cos policial pot triar entre camisa tècnica o polo camiser. En qualsevol cas, la peça de roba ha de tenir botons fins a la cintura, encara que els de la part inferior no compleixin cap funció.







Camisa blanca

És de popelín de color blanc, amb el coll planxat, màniga llarga i una butxaca a la banda esquerra del pit.





Caçadora operativa

De color blau nit. Disposa de dues butxaques a cada màniga i una obertura a la zona de l'aixella per facilitar la ventilació. Totes les cremalleres són termosegellades. El puny es pot ajustar al canell de l'usuari mitjançant tancament per veta adherent. L'interior de la caçadora està folrat. El folre de la zona del tronc és extraïble per tal que l'usuari pugui regular la protecció tèrmica segons la temperatura exterior, o bé faci ús o no de l'armilla de protecció balística. La zona de la cintura està confeccionada amb un teixit més lleuger perquè l'usuari pugui dur opcionalment la peça per l'interior dels pantalons i així tenir a l'abast totes les eines del cinturó. Al pit dret s'hi observa el text "POLICIA" serigrafiat en blanc o gris clar reflector i, per sota, la veta adherent per fixar el número d'identificació professional de l'agent. Al pit esquerre es mostra l'escut específic designat per cada cos de policia local. A l'esquena es mostra centrat el text "POLICIA", immediatament per sota es mostra el text "policia local" o "guàrdia urbana" o la denominació pròpia del cos policial, i per sota, quatre quadres. Tot serigrafiat en blanc o gris clar reflector. Les espatlles es mostren en groc fluor d'alta visibilitat en forma cònica amb xarretera de color blau nit. Els punys de la caçadora disposen d'un rivet de color blanc o gris clar reflector. A la part alta de la màniga esquerra es mostra la bandera de Catalunya en posició horitzontal.



Anorac impermeable de motorista

Anorac impermeable per a motoristes, realitzada en dos colors groc a la part superior i blau marí a la inferior i amb xarretes de color blau nit. Es tracta d'una peça impermeable, transpirable i amb proteccions exteriors fixes i interiors desmuntables. La peça va totalment folrada amb una petita reixeta negra. Amb



aquest mateix teixit estaran formades les butxaques per a les proteccions en les zones d'espatlles, colzes i esquena amb tancament de veta adherent. També porta un folre desmuntable interior amb butxaques als davanters drets i esquerre, tipus plastró i que s'acoblarà a la jaqueta mitjançant una cremallera. L'anorac porta butxaques a la part inferior de tots dos davanters que són anti aigua amb tapeta i amb una cremallera a la cara interna de cada tapeta que tanca cap al davanter i tancament amb dos fermalls. La peça té una banda reflectora en horitzontal entre la unió dels teixits groc i blau que recorre tot el contorn de la peça i una altra banda reflectora en cada un dels contorns de les mànigues, que separa també els teixits groc i blau. També té dues bandes reflectores verticals en el pit i l'esquena. La banda que passa pel pit esquerre, està interrompuda per l'escut de pit del cos policial i la que passa pel pit dret, per una veta adherent per col·locar el número d'agent i immediatament per sobre el text "POLICIA" en color blanc o gris clar reflectors. Totes les bandes reflectores mesuren 50 mm d'ample i són discontinües, formant línies obliqües. A la màniga esquerra porta la bandera de Catalunya i a la part posterior el mòdul en color blanc o gris clar reflector "POLICIA", seguit de "polícia local, guàrdia urbana o policia municipal" i dels quatre quadres.





Guerrera de gala

És d'una sola peça llarga tipus americana de color blau fosc, amb coll i solapa, cordada amb quatre botons. Als costats superiors, entre el davant i l'esquena, hi ha d'anar un passador al mig per fixar-hi unes xarretes dures. Les parts davanteres són rectes, cordades amb quatre botons metàl·lics daurats amb l'escut de la Generalitat o del municipi, de 23 mm de diàmetre. Hi ha quatre butxaques, les dues superiors tancades amb botó daurat amb carteres amb punxa al mig que ha de tenir forma lleugerament arquejada. Les dues butxaques inferiors van cordades amb un trauc i botó daurat amb l'escut de la Generalitat o del municipi de 16 mm de diàmetre. Damunt la butxaca superior esquerra, hi ha d'anar col·locat l'escut de pit de les policies locals, en feltre o d'efecte metal·litzat o la placa insígnia. L'esquena és llisa amb costura central. Als costats pot portar una obertura no visible, per poder facilitar l'ús de l'arma de foc. Les mànigues són partides tipus sastre amb la part de baix llisa.



Pantaló operatiu

De color blau nit. Disposen d'una butxaca al costat exterior de cada cama. Les butxaques poden ser ocultes o visibles, però discretes en qualsevol cas. L'obertura de les butxaques també pot ser vertical o horitzontal, a elecció de cada cos policial. Frontalment, els pantalons disposen de dues butxaques amb obertura rectangular (en angle de 90°). La butxaca dreta inclou una butxaca mistera amb tancament de



cremallera. A la part posterior, els pantalons inclouen una butxaca a la part dreta amb solapa, tancament per veta adherent i tirador de plàstic. La cintura inclou cinc travetes per sostenir un cinturó, que es fixen mitjançant un botó: dues de frontals i tres de posteriors. La traveta davantera esquerra inclou un rivet extern amb els colors de la bandera de Catalunya. Els pantalons inclouen un folre extraïble per afavorir la regulació tèrmica de l'usuari. L'interior de la cintura està reforçat amb cobertura de silicona per evitar el desplaçament de la peça superior.





Pantaló de motorista

De les mateixes característiques que el pantaló operatiu, però amb proteccions a la zona davantera per les caigudes. El baix s'ajustarà amb veta adherent. Cada camal portarà dues bandes reflectores de 50 mm d'ample, una a 130 mm del baix i l'altra a 50 mm d'aquesta. Totes les bandes reflectores són discontinües, formant línies obliqües.



Pantaló de gala

Són de línia recta, del mateix teixit i color blau marí fosc que la jaqueta, amb trinxa normal i un plec a cada banda, amb les travetes cosides de 6 cm de llargada. Porten tres butxaques, una al darrera i una a cada davant. El teixit s'ha d'adaptar a l'estacionalitat i les condicions climatològiques.





Impermeable

De color blau nit. A la part frontal hi ha dues butxaques i disposa d'una caputxa no extraïble que es pot recollir a l'interior del coll. Al pit dret s'hi observa el text "POLICIA" serigrafiat en blanc o gris clar reflector i, per sota, la veta adherent per fixar el número d'identificació professional de l'agent. Al pit esquerre es mostra l'escut específic designat per cada cos de policia local. A l'esquena es mostra centrat el text "POLICIA", immediatament per sota es mostra el text "policia local" o "guàrdia urbana" o la denominació pròpia del cos policial, i per sota, quatre quadres. Tot serigrafiat en blanc o gris clar reflector. Les espatlles es mostren en groc fluor d'alta visibilitat en forma cònica amb xarretera de color blau nit. Els punys de l'impermeable disposen d'un rivet de color blanc o gris clar reflector. A la part alta de la màniga esquerra es mostra la bandera de Catalunya en posició horitzontal.





Pantaló impermeable

Pantaló impermeable, tallavent i transpirable, de color blau nit. La cintura serà oberta als laterals i amb goma al seu interior i les dues obertures laterals portaran veta adherent, situada la part mascle al davanter. Els laterals tancaran mitjançant cremallera hidrofugada i tindran una tapeta interior per evitar l'entrada d'aigua i de vent. A la zona de la cintura, els laterals tindran un pas obert que permetrà l'accés a l'interior de la peça El baix s'ajustarà amb veta adherent. Cada camal portarà dues bandes reflectores de 50 mm d'ample, una a 130 mm del baix i l'altra a 50 mm d'aquesta. Totes les bandes reflectores són discontinües, formant línies obliqües.



Funda d'armilla antibales

Segueix els mateixos colors i disseny que el polo o camisa operatius, d'apertura frontal tipus cremallera i amb adaptadors laterals i superiors tipus veta adherent. Disposa de butxaques múltiples a la part davantera inferior i a la part superior disposa també de cintes o vetes adherents per portar el micròfon de l'emissora.





Funda d'armilla antibales d'alta visibilitat





Armilla reflectant

Formada per davanter i esquena, tot el seu contorn està rematat per una cinta biaix de color blau nit i estan units per la costura de l'espatlla. La davantera en groc alta visibilitat. En ambdós costats, a la cara interna dels davanters porta una peça de veta adherent de contacte mascle. L'esquena en groc d'alta visibilitat i en ambdós costats una peça que serveix per tancar l'armilla cap a la part davantera. Aquestes peces laterals tenen forma arrodonida en el seu extrem i porten dues vetes adherents femelles. Porta dues bandes reflectores en forma horitzontal de 50 mm d'ample, en tot el contorn del cos a 50 mm de la part inferior groga i separades entre elles també per 50 mm. Portarà dues bandes reflectores verticals als costats en gris reflector, de 50 mm d'ample, passant només per l'esquena i el davanter que acabaran a la primera banda reflectora horitzontal. Totes les bandes reflectores són discontinües, formant línies obliqües. Per dins de les dues bandes verticals, a l'altura del pit, a la part esquerra, l'escut de pit del cos policial i la part dreta, una veta adherent per col·locar el número d'agent i immediatament per sobre el text "POLICIA" en color blanc o gris clar reflectors. A la part posterior el mòdul en color blanc o gris clar reflector "POLICIA", seguit de "policia local, guàrdia urbana o policia municipal" i dels quatre quadres.



Cinturó

De color negre. Confeccionat en teixit de lona, cordura o similar a elecció de cada cos policial.



Mitjons

De color negre.



Sabates

De color negre. De cordó.



Botes

De color negre. De canya alta o mitjana a elecció de cada cos policial.



Botes de motorista

De color negre. Tipus motorista, amb apertura lateral de cremallera, veta adherent o similar.



Altres calçats

Segons les necessitats, es pot dotar de calçats especials com botes d'aigua, sabatilles esportives o altres. Si és possible, seran de color negre.

Guants

De color negre. Confeccionats en pell o qualsevol material sintètic que es consideri per proporcionar diferents tipus de protecció (antitall, transpirables, hidròfugs, protecció tèrmica, etc.) a elecció de cada cos policial.



Guants blancs

De color blanc.





Corbata

De color negre. Amb sistema de subjecció tipus pinça.



Agulla de corbata

Consisteix en un passador metàl·lic daurat, que porta en el centre l'escut del municipi o, alternativament, l'escut de pit reduït.

Els municipis que no puguin personalitzar l'agulla de corbata, poden utilitzar una genèrica, amb les mateixes característiques, però substituint l'escut del municipi o l'escut de pit, pel senyal de la Generalitat.



Funda de pistola

De color negre. De seguretat, d'acord amb el model de l'arma.



Funda de manilles

De color negre. Confeccionada en teixit de lona, cordura o similar a elecció de cada cos policial.



Porta defensa

De color negre. Confeccionat en teixit de lona, cordura o de plàstic, en el cas de defenses extensibles.



Pinça porta xiulet

Pinça metàl·lica amb subjecció al cinturó, de cordura o similar, color negre.





Xiulet

De color negre. De material plàstic o similar.



Cartera porta guants

De color negre. Confeccionada en teixit de lona, cordura o similar a elecció de cada cos policial i amb tancament per veta adherent o botó.





Funda de carregador

Individual o doble. De color negre. Confeccionada en teixit de lona, cordura o similar a elecció de cada cos policial i amb tancament per veta adherent o botó.



Funda d'emissora

De color negre. Confeccionada en teixit de lona, cordura o similar a elecció de cada cos policial. Tipus cranc o similar, per evitar la caiguda i amb material plàstic transparent que faciliti la visió de la pantalla de l'emissora.



Elements addicionals reflectants

Opcionalment, les peces de roba de la part superior, com són el polo o camisa, caçadora, impermeable o funda d'armilla antibala, poden portar una veta de color negre amb propietats reflectants, situades de forma discreta i amb la finalitat de millorar la visibilitat nocturna (com les que apareixen al present Decret).

b) Distintius del cos

Escut de pit

Consisteix en un òval confeccionat en feltre de color negre sobre el qual hi ha injectat en PVC, un òval daurat amb l'escut a color del municipi. Rodejant l'òval, una orla amb la inscripció superior "Policia Local" i inferior, el nom del municipi en lletres daurades sobre el fons negre, l'orla ve rematada als laterals per dos quadrats daurats, recolzats en un dels vèrtexs. Al voltant de l'orla, un rafegat daurat.

El PVC es pot substituir per material d'efecte metal·litzat, però l'escut no pot ser metàl·lic, per raons de seguretat.

Els municipis que no puguin personalitzar els escuts poden utilitzar un genèric, amb les mateixes característiques, però substituint l'escut del municipi pel senyal de la Generalitat.

L'escut de pit es porta 2 cm per sobre de la tapeta de la butxaca esquerra de les peces de roba superiors, centrat.



Escut de gorra

Consisteix una peça de feltre de color negre sobre el qual hi ha injectat en PVC, l'escut a color del municipi. L'escut es rodeja d'una línia daurada en forma triangular invertida i amb els vèrtexs arrodonits.

Alternativament, l'escut de gorra pot consistir en l'escut de pit reduït.

El PVC es pot substituir per material d'efecte metal·litzat, però l'escut no pot ser metàl·lic, per raons de seguretat.

Els municipis que no puguin personalitzar els escuts poden utilitzar un genèric, amb les mateixes característiques, però substituint l'escut del municipi pel senyal de la Generalitat.

En les escales executiva i superior, l'escut de la gorra de plat és bordat.

L'escut de gorra es porta sobre el plafó frontal de les gorres operativa i de plat, centrat.



Escut de braç

Opcionalment, es podrà incorporar un escut de braç a la màniga dreta del polo o camisa, jaqueta o impermeable. Aquest serà de feltre de color negre sobre el qual hi ha injectat en PVC, la denominació del cos, el nom del municipi i l'escut a color del municipi. El PVC es pot substituir per material d'efecte metal·litzat, però l'escut no pot ser metàl·lic, per raons de seguretat. També pot ser bordat.

L'escut es correspondrà amb el que tradicionalment hagi utilitzat cada cos policial o amb el que es dissenyi per a cada especialitat.



c) Divises de graduació

Les divises pròpies de les categories de la Policia de Catalunya es portaran de la manera següent:

A les xarreteres

En la uniformitat operativa i operativa de representació, sobre un manegot de drap negre que cobreix cada xarretera, hi ha injectades en PVC daurat, les divises pròpies de les categories de la Policia de Catalunya. El PVC es pot substituir per material d'efecte metal·litzat, però el manegot no pot ser metàl·lic, per raons de seguretat.

En la uniformitat de gala, la xarretera és rígida, tipus pala, amb un botó daurat amb l'escut del municipi o el senyal de la Generalitat (segons siguin els de la resta de la guerrera) i amb la divisa de la categoria sobre la pala, en els materials abans esmentats o bordades en fil d'or, per les escales executiva i superior o pel cap del cos de la policia local.

Cap del Cos

El cap del cos de la policia local, per identificar aquest càrrec, porta als manegots o xarreteres rígides, sobre la divisa de la seva categoria, l'escut del municipi a



color. Opcionalment, aquest escut el poden portar totes les escales i categories del cos.

Distintiu de pit de comandament

Només en les peces de roba que per les seves característiques no es pot col·locar una xarretera (bussos, samarretes...), s'utilitza un distintiu de comandament al pit, immediatament per sobre del número d'agent, en una peça de feltre de color negre de 2,5 cm de llarg per 2,5 cm d'alt, sobre la qual hi ha injectada en PVC daurat, la divisa de la categoria.

El PVC es pot substituir per material d'efecte metàl·lic, però el distintiu no pot ser metàl·lic, per raons de seguretat

d) Elements d'acreditació professional

La targeta d'identitat professional

La targeta d'identitat professional és el document que acredita plenament el policia local com a tal. Consisteix en una targeta de material semirígid, tipus PVC, serigrafiada en el seu anvers i el seu revers, d'acord amb el següent disseny.





Número d'identificació

Consisteix en una peça de feltre de color negre de 5 cm de llarg per 2 cm d'alt sobre el qual hi ha injectat en PVC daurat, el número d'identificació de l'agent i una línia en tot el seu contorn.

El PVC es pot substituir per material d'efecte metal·litzat, però el número no pot ser metàl·lic, per raons de seguretat.

El número d'identificació es porta 2 cm per sobre de la tapeta de la butxaca dreta de les peces de roba superiors, centrat.

Es pot prescindir del seu ús en els uniformes de gala i de gran gala.

Placa insígnia

La placa insígnia acompanya la targeta d'identitat professional i serveix per identificar visualment el policia local davant la ciutadania de manera immediata. Aquesta segueix el format de l'escut de pit, però és metàl·lica i, opcionalment, pot portar inserit el número d'identificació de l'agent a la part inferior, dins un caixetí integrat al conjunt.

La placa insígnia es porta junt amb la credencial dins una cartera de dos cossos, de pell i de color negre, que permet visualitzar ambdós elements verticalment i alhora plegar-se per mostrar només la placa insígnia, col·locant la cartera dins una butxaca.

Els municipis que no puguin personalitzar la placa insígnia poden utilitzar una genèrica, amb les mateixes característiques, però substituint l'escut del municipi pel senyal de la Generalitat.



2. Identitat visual

a) Conjunt identificador (bàsic i combinacions)

Bàsic

polícia local
■ ■ ■ ■

Combinació amb logotip municipal en horitzontal

polícia local
■ ■ ■ ■



AJUNTAMENT
D'ESPLUGUES

Combinació amb logotip municipal en vertical



El conjunt identificador s'aplicarà sempre amb els colors descrits. El logotip municipal s'aplicarà en la identitat visual en color negre, independentment del color original, per tal de garantir una major unitat d'imatge corporativa i per tal que combini amb el conjunt identificador bàsic. En l'aplicació sobre superfícies que no siguin blanques, tot el conjunt identificador, ja sigui bàsic o combinat, es farà en negatiu (com per exemple, en les plaques per adossar de les comissaries).

b) Comunicació escrita i visual

Diploma de reconeixement

polícia local		Nom i cognoms
		En consideració als mèrits i les circumstàncies que concorren d'acord amb el que disposen la Llei i el Decret , se li atorga
		Tipus de diploma
		Barcelona, 23 de juliol de 2010
		AJUNTAMENT D'ESPLUGUES

Segells





Actes i formularis operatius

Tipografia: Arial en les seves variants.
 Filets: de 0,5, 1, 1,5 i 2,5.
 Codi: el cos del codi en les versions electròniques és de 12.
 Color: negre.

Per a la composició dels textos s'ha d'utilitzar la família tipogràfica Arial.
 Cotes en mm.

24 | 43 | 6 | 35

9

polícia local

■ ■ ■ ■ ■



AJUNTAMENT
D'ESPLUGUES

Dades de l'acta

Num. d'acta _____ Lloc _____

Dia _____ Hora _____

Funcionari/s/tes actuants _____

Destinació _____

Acta d'inspecció ocular

Dades del lloc on es fa la inspecció ocular tecnicopoltical

Lloc: _____

Adreça (tipus de via, nom i número) _____ Municipi _____

Nom i cognoms del/da la testimoni de la inspecció _____ Tipus de document d'identitat, país i número _____

Adreça (tipus de via, nom i número) _____ Municipi _____

Pictograma per a la senyalització



Versió en positiu



Versió en negatiu

Distintiu de vehicle camuflat



En aquest distintiu, el logotip municipal s'expressarà en el seu color original, ja que per mantenir certa reserva respecte la condició policial dels vehicles camuflats, no apareix el conjunt identificador de les policies locals.

Cinta d'abalisament



Cotes en mm.

c) Retolació de dependències i instal·lacions policials

La placa per adossar a la paret junt a la porta d'entrada de l'edifici és de 60cm x 60 cm, amb fons blau fosc. A la part superior té el conjunt identificador bàsic en color blanc. Enmig se situa el logotip municipal també en color blanc. A la part inferior, un escaquer de dues línies de quatre i tres quadrats alternatius de color groc fluor. La base de la placa ha d'estar a 1,70 m del terra, aproximadament.



Placa per adossar amb denominació policia local

60



60

Placa per adossar amb denominació policia municipal

60



60



Placa per adossar amb denominació policia local

60

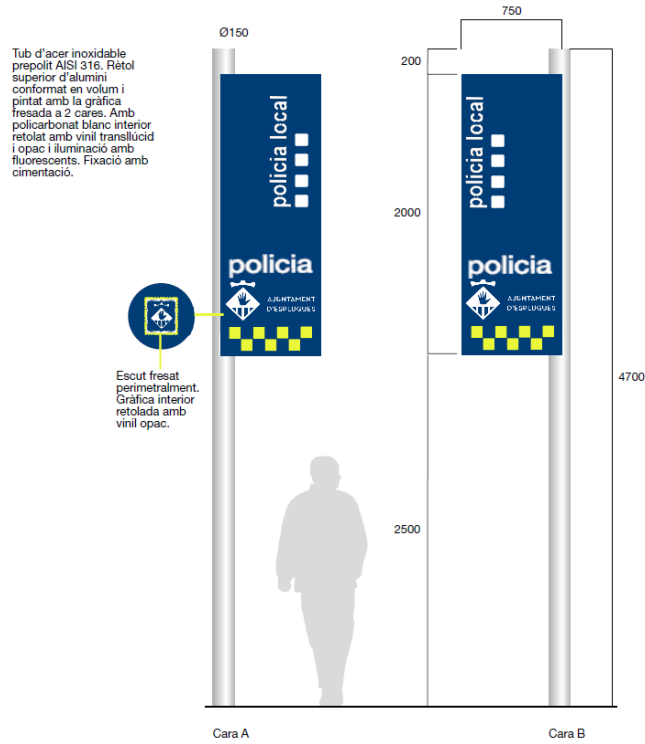


60

La banderola, que en cas de ser necessària, s'haurà de col·locar en sentit perpendicular a l'edifici i amb el vol cap a l'exterior, consisteix en un rectangle vertical de color blau bosc. Sobre aquest a la part superior exterior i en posició vertical, el conjunt identificador de la policia local en color blanc. Sota, la paraula policia en minúscules en color blanc i immediatament per sota, el logotip municipal també en color blanc. A la part inferior del rectangle, un escaquer de dues línies de quatre i tres quadrats alternatius de color groc fluor

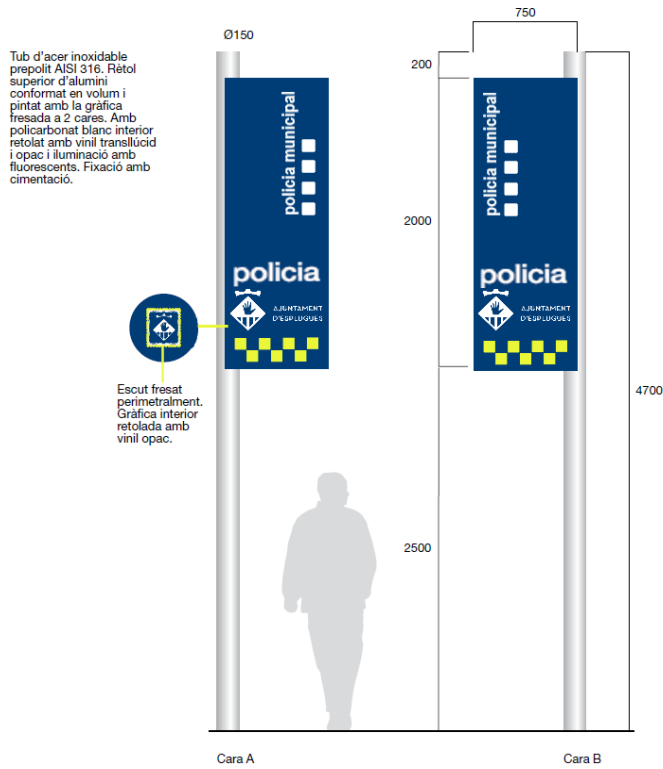


Banderola amb denominació policia local



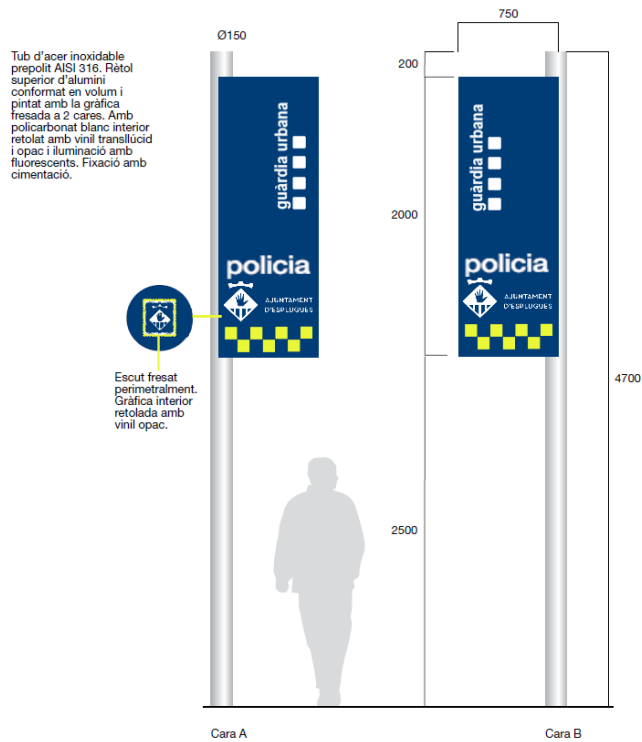


Banderola amb denominació policia municipal



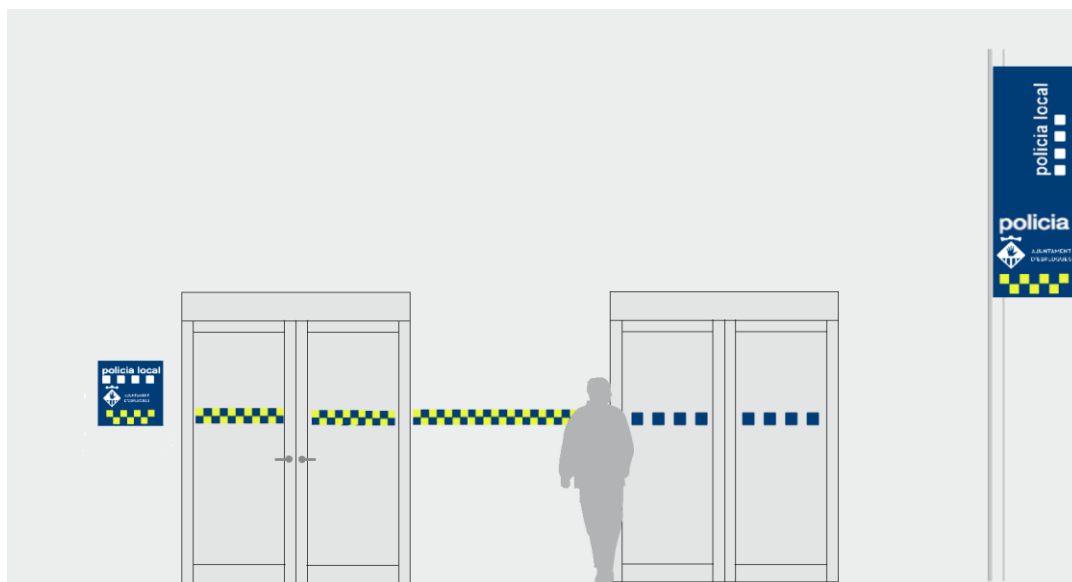


Banderola amb denominació guàrdia urbana



Per abalisar les façanes exteriors i/o les portes de les dependències i instal·lacions policials, amb la finalitat que aquestes siguin fàcilment identificables, es pot utilitzar un escaquer de dues línies, de quadrats alternatius de color blau fosc i groc fluor, igual que el representat a la part inferior de la placa per adossar a la banderola.

Per abalisar les portes amb desplaçament automàtic de les dependències i instal·lacions policials, amb la finalitat que aquestes siguin fàcilment identificables, es poden utilitzar els quatre quadrats blaus corresponents al conjunt identificador bàsic.



Aquests elements se situaran a 1,70m del terra, aproximadament, en posició horitzontal i podran ser pintats o retolats amb vinil depenent de la superfície a cobrir.



3. Vehicles

La retolació dels turismes està basada en:

La meitat superior del vehicle tindrà 5 franges inclinades cap a l'esquerra, on la primera i la darrera són de color blau i les altres de color groc fluor. En vehicles de 6 metres o més, en comptes de ser 5 franges, seran 7. La inclinació és del 30 % respecte la vertical. Sobre la primera franja, en vinil blanc, hi ha l'escut del municipi i la paraula "polícia". Sobre la darrera franja hi ha el nom del municipi, també en vinil blanc. Sobre aquest, en l'aleta del vehicle, amb el mateix material i color, el logotip oficial del telèfon d'emergències 112 Catalunya. Si per les dimensions dels vehicle, els vinils recauen sobre les franges grogues, aquests seran de color blau.

La meitat inferior del vehicle serà de color blanc, amb un text en color blau sobre les portes, amb la denominació del cos policial, ja sigui "polícia local", "polícia municipal" o "guàrdia urbana". El text de les portes ha de començar (costat esquerre) o acabar (costat dret), alineat verticalment amb el quadre més avançat de l'escaquer lateral. Aquest escaquer lateral es situa a la part més inferior del vehicle i és un continu de quadres blaus i blancs, alternatius, en vinil reflectant. Representen el logotip propi de les polícies locals i, tret de vehicles especials, seran 7 quadrats blaus i 6 quadrats blancs.

El capó davanter és de color blau i sobre aquest, en vinil blanc, l'escut del municipi i la paraula "polícia", en grans dimensions. A la part inferior del capó un escaquer continu de quadrats blancs i blaus, en vinil reflectant.

El maleter és de color blau en la seva meitat superior (excepte la part superior del marc que és groc fluor) i en la seva meitat inferior amb una V invertida que combina, de forma repetida, els colors vermell i groc d'alta visibilitat en carretera. Sobre el vidre a la part esquerra, en vinil blanc, l'escut del municipi i la paraula "polícia", a la part dreta, opcionalment, l'adreça de l'espai web del cos policial o de l'ajuntament. L'indicatiu del vehicle policial, en vinil blanc, es situa sobre la part superior blava, justificat a la dreta.

La porta del maleter disposa a la seva part interior, d'una franja horitzontal de color groc fluor reflectant, només visible quan es troba obert.

El sostre dels vehicles és de color blanc, amb un escaquer continu de quadrats blaus al lateral dret i la xifra identificativa del vehicle en vinil negre, al costat esquerre i en paral·lel a l'escaquer.

El tipus de font per a tots els textos és el del logotip propi de les polícies locals, Akzidenz Grotresk Bold, sempre amb totes les lletres en minúscules.

Pel que fa a l'escut del municipi, sempre ha d'anar abans de les paraules i mai pot ser a tot color, sinó amb la combinació blau/blanc de les fotografies.

Els vinils blancs i blaus són reflectants.



Els colors són:

Groc:
PANTONE 306C

Blau:
PANTONE 654C
RAL 5013

Vermell:
PANTONE 485C
RAL 3020



Pantone 306 C

Pantone 654 C
RAL 5013



Pantone 485 C
RAL 3020

Les furgonetes o motocicletes intentaran adoptar aquesta disposició de retolació, segons la superfície del seu xassís o carenat, de la forma més similar possible a les imatges que s'inclouen.

a) Turismes

Frontal



Lateral policia local



Lateral policia municipal



Lateral guàrdia urbana



Posterior



b) Furgonetes

Frontal



Lateral policia local



Lateral policia municipal



Lateral guàrdia urbana



Posterior policia

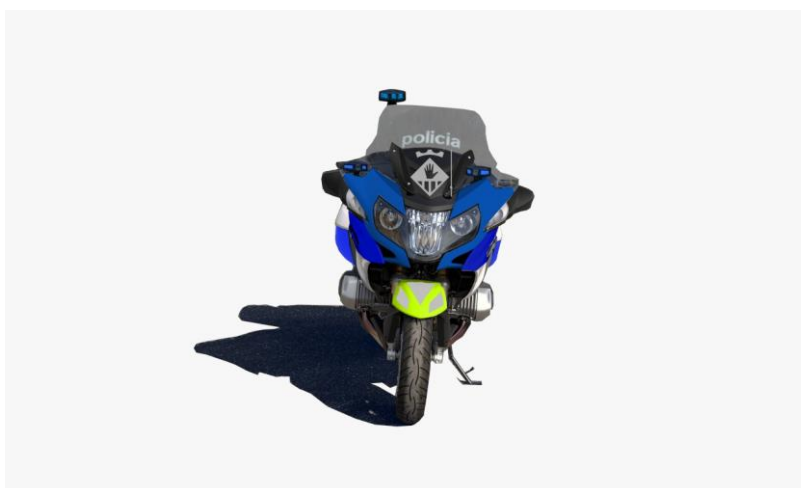


Exemple sostre



c) Motocicletes

Frontal



Lateral policia local



Lateral policia municipal



Lateral guàrdia urbana





Posterior moto



Scooter



d) Nota genèrica

També s'utilitzarà aquest disseny en la pintura i retolació d'altres mitjans que no siguin pròpiament vehicles, com poden ser embarcacions, aeronaus o similars.