

Dinamització del procés participatiu sobre la Xarxa ParticipaLab

1^a sessió amb Biblioteques

Informe de resultats

Novembre 2021



Unitat impulsora del procés participatiu

Direcció General de Participació, Processos Electorals i Qualitat Democràtica

Empresa que redacta l'informe

INDIC, S.L.

Contingut

Introducció	5
Antecedents i context	5
Objectius del procés participatiu	5
Sessions amb Biblioteques	6
Assistència i participació	8
Perfil de les persones participants	8
Recull d'aportacions	3
Biblioteques com a equipaments de referència i proximitat al territori	3
Accessibilitat a bona part del territori	3
Detecció i coneixement de les necessitats del territori	4
Espais de relació i socialització.....	4
Diversitat de gestió i funcionament de les biblioteques	4
Gestió de l'equipament.....	5
La polivalència d'usos de les biblioteques	5
Les biblioteques disposen d'uns serveis bàsics generalitzats a totes elles	5
Recursos de les biblioteques	5
Diversitat de projectes i activitats	6
Perfil divers de les persones usuàries	6
Dificultat en la implicació de les persones usuàries i l'accessibilitat a les persones no usuàries	6
Equip professional proper i motivat.....	7
Manca de recursos i personal	7
Formació continua i permanent per l'equip professional	7
Recursos i formació necessària per a la impulsió de processos participatius	8
Experiència participativa prèvia a escala territorial.....	8
Treball en xarxa amb altres agents del territori.....	8
Relació amb l'administració pública	9
Adaptació als nous reptes	9
Valoració de la sessió	10

Introducció

Antecedents i context

Des de la Generalitat de Catalunya estem impulsant la Xarxa ParticipaLab, una xarxa d'equipaments que té com a objectiu aprofitar els equipaments de proximitat, com biblioteques, centres TIC o casals cívics, per potenciar la participació ciutadana.

La Xarxa ParticipaLab (XPL) és un projecte de creació i consolidació de comunitat, infraestructura i xarxa participativa a Catalunya. Es tracta d'un projecte que té com a objectiu posar els equipaments de proximitat al servei de la participació ciutadana i la innovació social. Per més informació sobre el projecte, feu *click* [aquí](#).

El procés participatiu s'impulsa amb l'objectiu de recollir la percepció i les propostes del personal responsable dels equipaments i les persones usuàries, per tal d'incorporar la seva visió a l'hora d'impulsar la Xarxa ParticipaLab.

Objectius del procés participatiu

Els objectius del procés participatiu són de caràcter estratègic i operatiu:

Objectius estratègics

- Donar a conèixer el projecte Xarxa ParticipaLab al territori i facilitar la seva viabilitat.
- Crear sinergies de col·laboració entre equipaments /municipi /Generalitat /ciutadania.
- Identificar agents que poden ser aliats per al desplegament de la XPL.

Objectius operatius:

- Definir amb els equipaments la **cartera de serveis de participació** que podrien oferir.
- Detectar els **recursos necessaris** per oferir-los.
- **Identificar equipaments** que podrien entrar a formar part de la Xarxa ParticipaLab i/o que podrien acollir un pilot.

Sessions amb Biblioteques

Aquesta primera sessió destinada a professionals de Biblioteques estava focalitzada en conèixer quines són les dinàmiques participatives que tenen lloc actualment als equipaments i fer un diagnòstic de les dificultats i oportunitats per esdevenir equipaments actius de la xarxa ParticipaLab.

Aquesta sessió de recollida de diagnòstic de biblioteques, es complementarà amb una segona trobada, la qual tindrà un enfoc més propositiu, amb l'objectiu de generar propostes per impulsar les biblioteques com a motors de participació. Els resultats d'aquestes sessions es contrastaran posteriorment amb les sessions que es faran arreu del territori per copsar les particularitats territorials.

La sessió es va organitzar de la següent manera:

10.00h – 10.10h Benvinguda, a càrrec de tècnics/ques professionals de la Direcció General de Participació, Processos Electorals i Qualitat Democràtica.

10.10h – 10.45h Presentació del Procés participatiu de la Xarxa ParticipaLab.

10.45h - 11:30h Espai de debat en grups

11:30h - 11:50h Posada en comú

11:50h - 11:55h Valoració de la sessió

11.55h – 12h. Cloenda a càrrec de tècnics/ques professionals de la Direcció General de Participació, Processos Electorals i Qualitat Democràtica.

Explicació de la dinàmica utilitzada a l'espai de debat en grups

En els espais de debat en grups es va utilitzar una dinàmica basada en la tècnica dels 6 barrets per pensar d'Edward de Bono. La proposta va ser fer un itinerari de reflexió basat en un anàlisi a partir de 6 perspectives diferents simbolitzades cadascuna en un barret de color diferent. En aquest primer moment es van treballar amb 4 barrets:



Barret blanc: és el pensament que es centra en les dades, els fets objectius i les xifres. Quines dades objectives cal tenir en compte a l'hora de pensar les biblioteques com a motors de participació?



Barret groc: amb aquest barret ens vam centra en identificar les oportunitats i els beneficis que pot aportar que els Centres TIC esdevinguin centres promotors de la participació ciutadana.



Barret negre: aquest barret ens permetia identificar les dificultats o riscos que pot tenir que els Centres TIC esdevinguin centres promotors de la participació ciutadana.



Barret vermell: amb ell ens centràvem en les sensacions i intuïcions que poden tenir les responsables dels equipaments envers el projecte.

Una vegada elaborat aquest anàlisi per grups, es van posar totes les idees en comú amb la resta de persones participants.

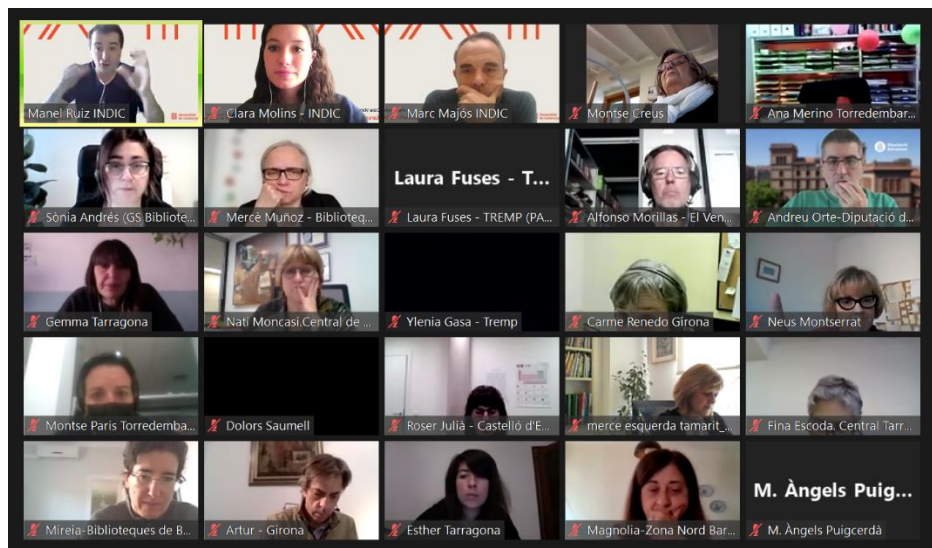
En l'apartat d'aportacions aquestes reflexions ja han estat integrades de manera que les propostes es visualitzen com a idees completes i relacionades amb independència de amb quin barret es van generar.

Assistència i participació

Perfil de les persones participants

La sessió, que es va celebrar el passat dijous 28 d'octubre a través de la Plataforma Zoom amb el suport d'un equip dinamitzador. Hi van participar 14 persones referents de diferents biblioteques del territori:

- Banyoles
- Barcelona
- Calonge
- Castelló d'Empúries
- El Vendrell
- Girona
- Puigcerdà
- Sant Feliu
- Tamarit
- Tarragona
- Torredembarra
- Tremp



Recull d'aportacions

Biblioteques com a equipaments de referència i proximitat al territori

- Les biblioteques són equipaments de proximitat, arrelats als territoris on es troben, i per tant, a les seves comunitats. Es consideren espais de prestigi, les quals estan ben valorades per la ciutadania. D'entre els diferents equipaments dels quals disposen els municipis, les biblioteques són els equipaments amb un major nombre de visites i oferta d'activitats. El fet d'estar tant en contacte amb la ciutadania i considerar-se equipaments de referència pel que fa a territori, pot permetre impulsar projectes de manera més fàcil, ja que hi ha una major probabilitat de que tinguin una bona acollida. A més, la centralització física dels recursos i serveis a un equipament facilita que les biblioteques siguin reconegudes per la ciutadania.

Accessibilitat a bona part del territori

- Les biblioteques són un servei que està estès a bona part del territori, sigui en format de biblioteca o bibliobús. Tanmateix, és important tenir en compte que hi ha municipis que no disposen d'un equipament de biblioteca i per tant, no tenen a l'abast tots els serveis dels quals disposen els municipis que si que en tenen.

Detecció i coneixement de les necessitats del territori

- Degut a la relació pròxima que tenen les biblioteques amb la ciutadania, aquestes tenen l'oportunitat de ser coneixedores de les necessitats que hi ha al territori. A més, es pot extreure molta informació sobre les necessitats, els interessos, així com altres dades estadístiques de les persones usuàries a través de la informació del carnet que tenen les persones usuàries.

Espais de relació i socialització

- A més dels serveis i recursos que s'ofereixen a les biblioteques, aquestes actuen com a espais de relació i socialització entre la ciutadania.

Diversitat de gestió i funcionament de les biblioteques

- Existeix una gran diversitat d'equipaments arreu del territori, i com que els diferents territoris són diversos, els equipaments també ho són. Quan es parla de diversitat entre equipaments es fa referència a elements com els diferents espais dels quals disposen, el personal i les seves tasques o els horaris de l'equipament. D'aquesta manera, hi ha diferents tipus de biblioteques i bibliobusos, depenent dels recursos dels quals disposin, la realitat del territori i les condicions físiques de l'equipament. Tanmateix, els horaris d'obertura d'aquests equipaments són força amplis si es comparen amb els horaris d'altres equipaments de titularitat municipal.

Gestió de l'equipament

- Les biblioteques són equipaments de titularitat municipal, per tant, són equipaments públics adreçats a la ciutadania, les quals ofereixen serveis i recursos gratuïts.

La polivalència d'usos de les biblioteques

- Les biblioteques disposen de diferents espais en els quals s'hi poden desenvolupar diversitat d'activitats. Cada biblioteca disposa d'un espai diferent, i per tant, hi ha molta diversitat entre els espais de cada biblioteca, però generalment es tracta d'espais polivalents en els quals s'hi poden realitzar multitud d'activitats.

Les biblioteques disposen d'uns serveis bàsics generalitzats a totes elles

- Existeixen un conjunt de serveis i recursos bàsics, els quals s'ofereixen a totes les biblioteques. D'entre aquests hi ha: el servei de préstec, foment de la lectura, dispositius per a la connexió de les persones usuàries a internet, etc.

Recursos de les biblioteques

- Les biblioteques disposen de diferents recursos, aquests varien segons l'equipament, ja que hi ha biblioteques que tenen molta diversitat i altres que no en disposen de tants. D'entre aquests hi ha un fons documental ampli, recursos tecnològics bàsics, recursos bibliogràfics, cessió de material, connexió a internet, etc.

Diversitat de projectes i activitats

- Existeix una gran diversitat de projectes i activitats que s'impulsen des de les biblioteques: culturals, de divulgació, de caràcter social...

Perfil divers de les persones usuàries

- Les biblioteques atenen un gran nombre de persones usuàries, les quals són molt diverses, de diferents edats, orígens, formació, gènere, etc. D'aquesta manera, els serveis i recursos als quals es destinen les activitats són molt diversos, ja que es vol donar resposta a totes les necessitats. Dins el mateix equipament les persones usuàries s'agrupen segons els interessos o processos, com és el cas dels clubs de lectura o el grup de bibliolab. A més, les biblioteques que pertanyen a aquells municipis que tenen una població més petita tenen un contacte molt directe i proper amb les persones usuàries, fet que crea vincles més propers amb la ciutadania.

Dificultat en la implicació de les persones usuàries i l'accessibilitat a les persones no usuàries

- Existeixen certes dificultats en la implicació de les persones que són usuàries de les biblioteques perquè participin quan aquestes impulsen diferents projectes que no responen directament del seu interès. Caldria desenvolupar estratègies per facilitar i motivar la seva participació en aquests projectes, incloent-hi els futurs processos de participació ciutadana. A més, també existeixen dificultats per accedir a un sector de la ciutadania que no són usuàries de les biblioteques ni ho han estat al llarg dels anys. Per aquest motiu, seria interessant repensar de quina manera es podria accedir a aquests nous públics.

Equip professional proper i motivat

- L'equip de professionals de les biblioteques són persones amb motivació per la seva feina, les quals estan acostumades a fer atenció al públic, a escoltar i atendre a les persones usuàries de l'equipament. La seva experiència permet que tinguin les habilitats per dinamitzar activitats i reunions presencials.

Manca de recursos i personal

- És important dotar amb els recursos necessaris els equipaments per a poder desenvolupar les seves tasques i responsabilitats. Existeix la sensació que hi ha una manca de personal i altres recursos en certs equipaments, fet que dificulta el desenvolupament de projectes i altres tasques. Cal repensar la redefinició dels llocs de treball o les tasques a desenvolupar pels equips professionals de les biblioteques, ja que hi ha una sensació generalitzada de què hi ha una falta de temps per arribar a tot allò que s'hauria d'arribar.

Formació continua i permanent per l'equip professional

- Per tal d'adaptar els equipaments a aquests nous projectes participatius i al context actual els seus equips de professionals han d'estar en formació permanent i de manera multidisciplinària. Els equips professionals estan habituats a formar-se de manera contínua al llarg de la seva trajectòria professional. D'aquesta manera, és molt probable que la implementació de cursos formatius en participació en els equips tingui una bona acollida.

Recursos i formació necessària per a la impulsó de processos participatius

- Amb l'objectiu de ser agents impulsors de processos participatius, els equipaments i els seus equips professionals han d'estar dotats de recursos tècnics i humans per tal de poder desenvolupar-los. D'aquesta manera, és important formar i capacitar a l'equip de professionals per tal que puguin emprendre o acompanyar processos participatius, així com dotar d'altres eines i recursos relacionats amb aquests processos. A més, cal aprendre a situar i contextualitzar els processos participatius amb la ciutadania, per tal que hi hagi unes expectatives compartides en aquests. En el cas que es volguessin desenvolupar guies o carteres de serveis amb relació a la participació, fer-ho de manera estandarditzada pot ser una complicació, ja que cada territori té una realitat diferent de la dels altres.

Experiència participativa prèvia a escala territorial

- A l'hora d'impulsar accions i projectes participatius és important tenir present quines han estat les experiències participatives que ha tingut prèviament aquell territori. Això permetrà adaptar el disseny d'aquests nous projectes a la realitat del territori, i per tant, podran tenir una millor acollida.

Treball en xarxa amb altres agents del territori

- És important teixir xarxa entre els diferents agents que hi ha a cada territori. La Xarxa de Biblioteques és un espai de treball molt potent, estaria bé potenciar-ho també amb els altres agents que es troben al territori, tenir una experiència continuada amb els agents de l'entorn. Així

doncs, es proposa l'impuls d'accions que facilitin aquesta coordinació entre ens. La creació d'espais o plataformes per aquesta coordinació facilitaria el coneixement de serveis i recursos dels quals disposa cada territori, d'aquesta manera l'oferta existent no quedaria tan diluïda, i per altra banda, es crearien espais de coordinació especialitzats en certes àrees, com podria ser una sobre cultura, que permetria la coordinació i la cooperació en diferents projectes per part dels diferents agents implicats del territori.

Relació amb l'administració pública

- La coordinació entre equipaments i administració és rellevant per al correcte desenvolupament de projectes i accions que porta a terme cada biblioteca. Des de l'administració pública s'ha de posar en valor la tasca que desenvolupen aquests equipaments i facilitar la coordinació entre ens. A més, és important que les voluntats polítiques siguin conseqüents, i per tant, es desenvolupin aquells projectes que permetin donar-hi resposta.

Adaptació als nous reptes

- Des de les biblioteques es treballa per adaptar-se a les necessitats canviants del context en el qual es troben. D'aquesta manera es considera imprescindible l'adaptació a aquestes noves necessitats per tal de continuar sent espais de referència per a la ciutadania. Hi ha hagut una digitalització en molts aspectes de funcionament derivat de la situació de la pandèmia, fet que està requerint que les biblioteques s'hagin d'adaptar a aquest nou context.

Valoració de la sessió

A continuació es presenten les respostes de les persones participants a l'hora de valorar la sessió de treball mitjançant l'aplicació *Mentimeter*:

En tres paraules... què t'ha semblat la trobada?

