

## **PROPOSTES DE LA FUNDACIÓ CATALUNYA – LA PEDRERA – TRÀMIT DE PARTICIPACIÓ CIUTADANA – PROPOSTES A L’AVANTPROJECTE DE LLEI DE CREACIÓ DEL CONSERVATORI DEL LITORAL DE CATALUNYA.**

El passat 5 de juliol de 2024, d’acord amb l’establert a l’article 69 de la Llei 19/2014, del 29 de desembre, de transparència, accés a la informació pública i bon govern, i a fi de poder exercir el dret de participació ciutadana en l’elaboració de disposicions generals, es va obrir el període de participació ciutadana en relació amb l’Avantprojecte de llei del Conservatori del Litoral de Catalunya (en endavant, l’**Avantprojecte**”).

Que estant la Fundació Catalunya – La Pedrera interessada, per els motius que s’exposen en el present document, en exercir el seu dret de participació ciutadana en relació amb l’Avantprojecte procedeix a presentar les corresponents propostes a aquesta iniciativa normativa, sense perjudici de les al·legacions que aquesta pugui presentar en la posterior fase d’audiència d’aquesta iniciativa.

El present document s’estructura en tres apartats: un primer apartat, que pretén explicar qui és i què fa la Fundació Catalunya – La Pedrera i, per tant, ratificar i justificar la seva participació en aquest procediment com a entitat interessada, un segon apartat, on s’inclouen les propostes concretes respecte a l’Avantprojecte i, finalment, un tercer apartat de conclusions.

**PRIMER.- LA FUNDACIÓ CATALUNYA – LA PEDRERA COM A ENTITAT INTERESSADA, PRIORITÀRIA I RELLEVANT EN EL PROCEDIMENT DEL PROJECTE DE DECRET.**

La Fundació Catalunya – La Pedrera (en endavant, la “**Fundació**”) és una fundació privada i independent, sense ànim de lucre que, no estant adscrita a cap entitat pública ni privada, inclou dintre dels seus objectius fundacionals la preservació, conservació, restauració, recuperació i defensa dels terrenys, espais i paisatges que consideri convenient i d’aquells que la integren així com la seva fauna i flora. La Fundació, des dels seus inicis, ha desenvolupat nombroses actuacions de restauració i conservació ambiental.

Té especial importància en aquest cas posar de manifest, al tractar-se de zones que poden quedar afectades per l’Avantprojecte, que la Fundació com a titular i gestora, a la zona del Delta de l’Ebre, de les finques que integren l’antiga piscifactoria situada en els límits de la llacuna de la Tancada i de la Llacuna de l’Alfacada, ha realitzat actuacions d’especial transcendència pel que respecta a la restauració del patrimoni natural, cultural i paisatgístic. Destaquem especialment el projecte LIFE+ Delta-Lagoon de restauració i gestió de l’habitat d’aquestes dues llacunes costeres, abastint prop de 242 hectàrees, on han participat conjuntament amb la Fundació agents com el Ministeri, i la Generalitat de Catalunya a través del Departament de Territori-Parc Natural del Delta de l’Ebre i IRTA.

La present iniciativa legislativa dona compliment a la Disposició Addicional Novena de la Llei 8/2020, de 30 de juliol, de protecció i ordenació del litoral (en endavant, “**Llei 8/2020**”), que va determinar la creació del Conservatori del Litoral de Catalunya amb els objectius de salvaguardar i recuperar la part del litoral més amenaçada per la urbanització i l’artificialització, a partir de l’adquisició pública del sòl. Aquest objectiu s’alinea amb les finalitats esgrimides en dita Llei, contemplades en el seu article 3, que busquen la protecció, ordenació i gestió sostenible del litoral català, i que són:

- a) *Facilitar, per mitjà d’una planificació racional de les activitats, el desenvolupament sostenible de les zones costaneres, garantint que es tinguin en compte el medi ambient i els paisatges de manera conciliada amb el desenvolupament econòmic, social i cultural;*
- b) *Establir mesures de conservació de les platges naturals i de recuperació de la qualitat ambiental de les platges;*
- c) *Preservar i recuperar les zones costaneres, llurs ecosistemes i les espècies protegides, en benefici de les generacions presents i futures;*
- d) *Garantir la preservació i la recuperació de la integritat dels ecosistemes de la costa, i també dels paisatges i la geomorfologia costaners;*
- e) *Prevenir i reduir els efectes dels riscos naturals, i en particular de l’emergència climàtica, que puguin ésser causats per activitats naturals o humanes;*
- f) *Adaptar les zones costaneres als efectes del canvi climàtics;*
- g) *Garantir la coherència entre les iniciatives públiques i privades, prioritzant sempre les iniciatives de conservació, recuperació i protecció públiques, i entre totes les decisions de les diverses administracions públiques que afecten la utilització de la zona costanera;*
- h) *Prevenir i mitigar el canvi climàtic;*
- i) *Conservar i vetllar per mantenir les masses d’aigua en l’àmbit costaner;*
- j) *Limitar l’accés a les platges segons llur capacitat de càrrega i regular-ne l’accés, per a*

aturar la pèrdua de biodiversitat i preservar les espècies protegides;

Al considerar aquestes finalitats de vital importància quan es tracta de l'ordenació i la protecció del litoral en el territori de Catalunya.

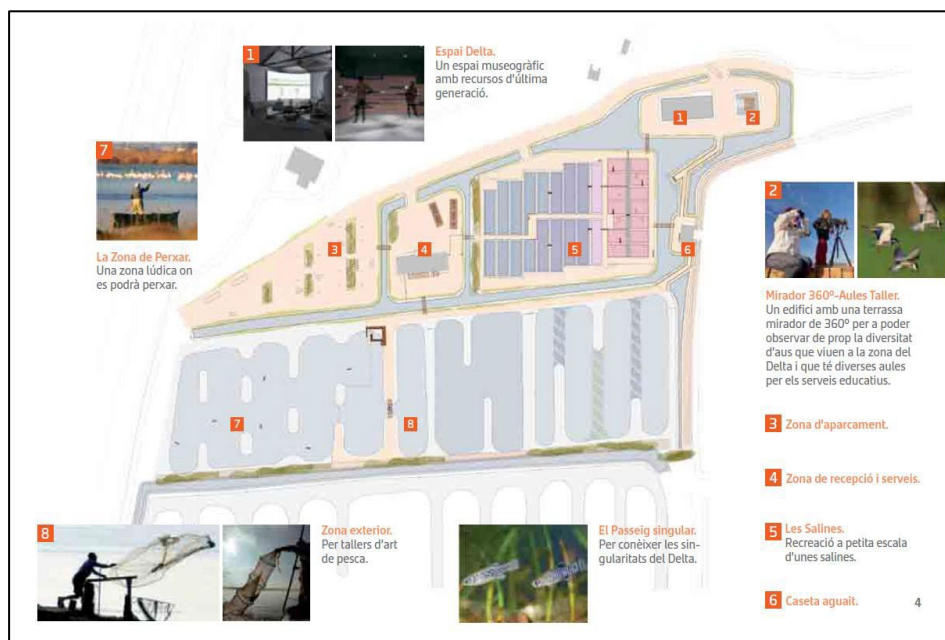
Tenint en compte la rellevància de totes i cadascuna d'aquestes finalitats en el marc i desenvolupament d'aquesta iniciativa normativa, és especialment cabdal acreditar que totes les actuacions i projectes que la Fundació ha realitzat al llarg d'aquests anys sobre aquelles finques que s'integren en el litoral del territori de Catalunya, i que poden ser susceptibles de quedar afectades per aquest Avantprojecte, es troben perfectament alineades i en completa sintonia amb les finalitats contemplades en la Llei 8/2020, i es per aquest motiu que a continuació s'exposen totes aquelles actuacions i projectes que ha desenvolupat la Fundació relacionades amb les finalitats de la Llei.

i. **Finalitat a) Facilitar, per mitjà d'una planificació racional de les activitats, el desenvolupament sostenible de les zones costaneres, garantint que es tinguin en compte el medi ambient i els paisatges de manera conciliada amb el desenvolupament econòmic, social i cultural.**

- **Creació d'un espai d'ús públic i atracció de visitants a la finca de la Tancada.**

Des de l'inici de l'adquisició de la finca de la Tancada, la Fundació, gràcies a la gran inversió en aquestes finques, va iniciar un atractiu projecte d'interpretació del paisatge i d'educació ambiental a l'espai adjacent als terrenys restaurats, utilitzant les salines, la pesca tradicional i l'observació d'aus com fils conductors. Fruit d'aquesta aposta és el centre Món Natura Delta de l'Ebre (www.monnaturadelta.com), que hostatja una exposició permanent sobre el projecte LIFE+ Delta Lagoon, associada a activitats per a escolars on s'ensenya la importància ecològica dels espais restaurats. Actualment visiten aquest centre més de 20.000 persones/any, amb 20.900 visitants durant tot l'any 2022, dels quals 11.052 corresponen a escolars.

**Figura n.º 1.** Distribució de les activitats i infraestructures d'ús públic a Món Natura Delta. Font: Fundació Catalunya La Pedrera.



- **Reequilibri d'activitats dins el Delta mateix.**

S'ha de destacar que, a la Tancada, està el centre de visitants de Món Natura Delta de l'Ebre, que està obert tot l'any i compta amb una zona museïtzada on s'explica el Delta de l'Ebre des de la vessant biològica, geomorfològica, ambiental i sociocultural. Compta també amb unes petites salines interpretatives per a explicar el seu funcionament i mantenir el patrimoni cultural material i immaterial de l'ofici saliner, que en aquesta zona va estar representat per les antigues Salines de Sant Antoni.

Una de les particularitats d'aquest centre és que se situa a l'hemidelta sud i contribueix a generar activitat relacionada amb el turisme sostenible en aquest costat del delta. Cal recordar que els equipaments públics més importants (l'Ecomuseu del Delta) se situen a l'hemidelta nord (municipi de Deltebre).

En aquest centre treballen directament de manera fixa 5 persones, 18 de manera temporal, i 1 de manera indirecta. El centre rep de l'ordre de 32.000 visitants a l'any.

- **Contribució a la desestacionalització de l'activitat turística al Delta de l'Ebre.**

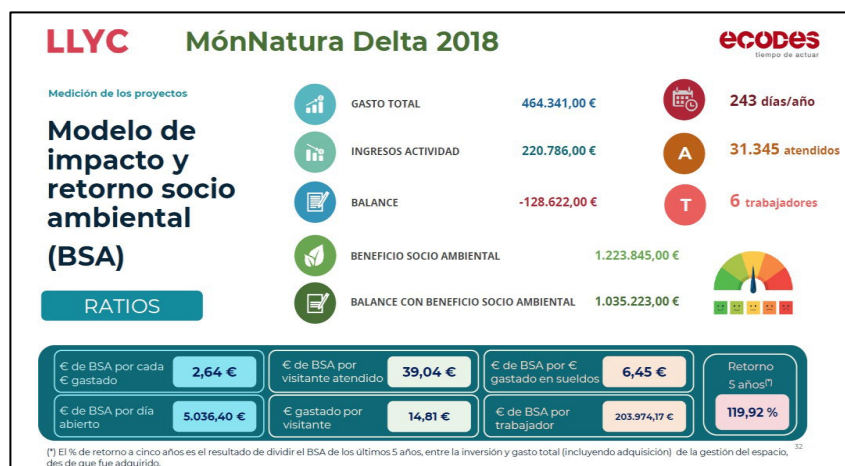
A més, és de destacar el festival ornitològic Delta Birding Festival del que s'han celebrat 12 edicions, sempre de divendres a dissabte i sempre al darrer cap de setmana de setembre, i que constitueix un pol generador d'economia a la zona i d'atracció de visitants, en una època històricament de baixa afluència turística al Delta, contribuint així a allargar la temporada d'estiu fins a finals de setembre, i provocant pràcticament el 100% d'ocupació en els allotjaments turístics del Delta durant aquells dies. El Delta Birding Festival està considerat el segon de major importància en nombre d'assistents i activitat econòmica de l'Estat Espanyol, després de la FIO que s'organitza al mes de febrer a Monfragüe (Extremadura). L'edició de 2022 va comptar amb 3.900 participants.

- **Generació d'impacte econòmic.**

Per un altre costat, segons l'estudi de l'Institut Cerdà "*IMPACTE ECONÒMIC I SOCIAL DELS ESPAIS NATURALS PROTEGITS DE CATALUNYA*" de 2015, per cada visitant al Parc Natural del Delta de l'Ebre, es generen 43,37 €/visitant/dia en el sector serveis dels municipis de l'entorn. Per al cas, en que Món Natura Delta està dins del Parc Natural de Delta de l'Ebre, es pot estimar que es generen anualment al voltant de 1.493.792 € (1,5 M€ per a l'any 2019) en el sector serveis de l'àrea d'influència de Món Natura Delta, entre allotjament, restauració, activitats culturals, comerç, agències de turisme i transport.

També, segons el mateix estudi, per cada euro invertit, es generen 8,8 € de valor afegit a les diferents activitats econòmiques associades a les mateixes. Si agafem com exemple el total de diners invertits des de que la Fundació és propietària dels dos espais per a la seva conservació i manteniment de 6.780.657 € podríem estimar, segons les dades dels diferents estudis realitzats que s'han generat de valor afegit prop de 59.669.781 €.

Finalment, segons l'informe de Llorente i Cuenca, "Análisis del retorno social, socioeconómico i ambiental de els espacios naturales de 2019"<sup>22</sup> es quantifica en 2,64 € el retorn social, ambiental i socio-econòmic que genera Món Natura Delta per cada euro gastat, el que representa un total de 1.132.472 € (1,13 M€) el 2019.



*Imatge. Principals indicadors calculats per l'estudi de Llorente i Cuenca.*

Per tant, estem en un cas clar, i podríem dir que paradigmàtic, de desenvolupament sostenible, generador de riquesa econòmica i alhora conservació del patrimoni cultural i natural, amb un guany net de biodiversitat tal com es desenvoluparà en els apartats posteriors.

- ii. **Finalitat b) Establir mesures de conservació de les platges naturals i de recuperació de la qualitat ambiental de les platges; c) Preservar i recuperar les zones costaneres, llurs ecosistemes i les espècies protegides, en benefici de les generacions presents i futures i d) Garantir la preservació i la recuperació de la integritat dels ecosistemes de la costa, i també dels paisatges i de la geomorfologia costaneres.**

Aquests apartats s'estudien i justifiquen de manera conjunta, donada la seva interrelació. S'explica com, mitjançant les actuacions liderades i/o participades per la Fundació, s'ha assolit un guany net de biodiversitat en aquestes finques, s'ha millorat el paisatge, s'han restaurat processos geomorfològics i ecològics.

Des del moment en que la Fundació va adquirir les finques de l'Alfacada i de la Tancada va tenir molt clar, i era objectiu fundacional de l'adquisició, que s'havia de treballar molt intensament per millorar l'estat ecològic d'aquests dos espais. En aquest sentit, una de les primeres actuacions va ser la redacció de sengles plans de gestió, realitzats amb la metodologia Eurosité.

- **Projecte LIFE+ Delta-Lagoon.**

Una de les principals iniciatives de restauració del patrimoni natural i cultural del Delta de l'Ebre i, en general, a tota Catalunya va ser l'execució del projecte **LIFE09 NAT/ES/000520 – Delta Lagoon** (Restauració i gestió de l'hàbitat de dos llacunes costaneres del Delta de l'Ebre: Alfacada i Tancada, [www.lifedeltalagoon.eu](http://www.lifedeltalagoon.eu)). No és casual l'elecció de l'Alfacada i la Tancada per la realització d'aquest projecte; de fet, la

Fundació en va ser impulsora principal i la posada a disposició del projecte de les seves propietats va ser un element cabal per a, primer, la seva elecció per disposar de fons LIFE i, segon, per a la seva correcta implementació, generant èxits molt importants.

Els plans de gestió van establir les problemàtiques principals, i va ser el projecte LIFE que va plantejar, i executar, solucions.

#### - **El Projecte a La Tancada.**

Per a la Tancada, es va **diagnosticar**:

- a. Mala connectivitat ecològica entre les diferents basses de les antigues salines, convertides posteriorment en una piscifactoria.
- b. Perill d'electrocució per a diferents tipus d'aus, en concret per als rapinyaires, a causa de l'existència d'una línia elèctrica, instaurada per la piscifactoria.
- c. Conservació dels blocs de formigó pertanyents a l'antiga piscifactoria, amb una estructura paisatgística i funcional totalment artificial.

Amb les següents **conseqüències**:

- a. Pèrdua d'hàbitat i la mort d'espècies migratòries i nidificants protegides.
- b. Limitació del flux i la connectivitat d'espècies entre basses.
- c. Desnaturalització i impacte paisatgístic.

Així, es van dissenyar **actuacions** per a:

- a. Naturalització de les basses del sector nord i sud de l'antiga piscifactoria.
- b. Creació d'illes per a la nidificació d'aus limícoles.
- c. Eliminació d'accessos terrestres.
- d. Soterrament de les línies elèctriques
- e. Protecció dels ecosistemes halòfils.

#### - **Projecte de restauració i resultats de La Tancada.**

Les antigues salines de Sant Antoni, ubicades entre la llacuna de la Tancada i la badia d'Els Alfacs, es caracteritzen pels seus sòls salins. Aquest factor condiciona la presència d'una vegetació dominada pel salobrar, formació vegetal que es troba sobre sòls inundats quasi tot l'any sota la influència del mar. Aquí trobem dotze tipus d'hàbitats diferents, alguns de conservació prioritària i d'importància internacional, com les llacunes i les estepes salines que les envolten, un conjunt d'ambients naturals que hostatja una gran biodiversitat. Entre les espècies de interès es troben varies del gènere *Limonium* (totes elles legalment protegides al Delta del Ebre), així com el *Zygophyllum album*, que té una distribució majorment sahariana i a Europa només es troba al Delta de l'Ebre i a algunes illes gregues.

La connexió del salobrar amb el medi marí ha afavorit la freqüentació d'aus aquàtiques tot l'any, especialment en l'època de nidificació. Durant els passos migratoris i a la hivernada, els antics escalfadors de les salines són importants zones d'alimentació per aquesta avifauna. En aquest ambient destaca també la presència del fartet (*Aphanius iberus*), un petit peix endèmic de la península Ibèrica considerat com d'interès Comunitari i catalogat "en perill" a la Llista Roja de la IUCN, i que es pot adaptar a tot el rang de

salinitat, des d'aigües salobres fins a hipersalines.

La restauració de l'hàbitat i la conseqüent major connectivitat hidrològica de les antigues salines de Sant Antoni ha permès recuperar àrees afectades per instal·lacions d'aqüicultura abandonades. Aquesta restauració ambiental es presentava com un repte, doncs els dics de l'antiga piscifactoria havien estat colonitzats per poblacions de diverses espècies de plantes del gènere *Limonium*. A més, l'abundància del fartet en algunes de les basses del que va ser la piscifactoria, imposava una anàlisi detinguda de com comunicar aquests reductes entre sí i amb la badia dels Alfacs sense afectar la viabilitat d'aquesta espècie de requeriments ecològics molt particulars.

Això va plantejar el desafiament teòric i pràctic de com combinar adequadament objectius de restauració d'hàbitats i d'espècies concretes que poden ser aparentment contradictoris.

L'estratègia adoptada per a la conservació dels *Limonium* fou la de mantenir les seccions dels dics que hostatjaven el gruix de poblacions d'aquesta planta, a manera d'illes dins del sistema lacustre objecte de regeneració. Allà on no es podien mantenir, els *Limonium* es van trasplantar a zones definides prèviament. Es determinà el grau de supervivència de les plantes trasplantades mitjançant mostreigs en els anys posteriors. Es va confirmar que és molt important recollir la capa de terra sobre la que creixen els *Limonium*, doncs permet que a partir del banc de llavors es puguin reconstituir les poblacions.

El mostreig inicial de fartet va posar de manifest que la densitat d'aquesta espècie era molt major a les basses de la zona nord de la piscifactoria abandonada que en les de la zona sud. Per això es va acordar amb el Parc Natural que el nou sistema de llacunes de la zona nord no es connectés directament amb el mar, i que es mantinguessin uns nivells de profunditat suficients per a l'aportació d'aigua a partir del freàtic (com en la situació anterior a la restauració). Tanmateix, mitjançant filtres de grava, es va evitar que el sistema lagunar del nord estigués connectat directament amb la badia, per dificultar l'entrada d'espècies que podrien posar en perill les poblacions de fartet. A més, algunes basses es van conservar intactes i aïllades per actuar com reservori d'aquesta espècie.

Després de davallades inicials, a partir del 2015 - 2016 les poblacions es van recuperar fins arribar a nivells similars als detectats abans de la restauració. Una vegada finalitzades les obres, es va observar que la zona fou àmpliament utilitzada per les aus aquàtiques com zona d'alimentació i repòs.

Un altre èxit del projecte a La Tancada fou la creació de nous illots de nidificació per a laro-limícols trencant els dics de les antigues salines, quelcom que, conjuntament amb l'eliminació dels accessos terrestres provocà una resposta quasi immediata de l'avifauna, amb l'establiment d'importants colònies de gavina capblanca (*Larus genei*), gavina corsa (*Larus audouinii*), xatrac comú (*Sterna hirundo*) i xatrac menut (*Sterna albifrons*). Actualment, la zona de les salines de Sant Antoni és un dels principals punts d'observació de limícoles, gavines i xatrac del Delta i, a més, presenta contínuament bones poblacions de flamencs que s'hi alimenten. Les taules següents mostren l'evolució d'algunes de les espècies principals que nidifiquen a la Tancada que, amb les oscil·lacions anuals lògiques causades per la climatologia i factors locals, mostren la consolidació de la Tancada com una àrea important de la nidificació de laro-limícols.

ANYS 2008 2009 2010 2011 2012 2013 2014 2015 2016 2017 2018

TOTALS	11	146	146	146	85	191	170	194	213	256	294
Tancada	3	42	59	46	80	190	170	194	59	2	0

**Taula n.º 1.** Evolució de les parelles nidificants de gavina capblanca, al Delta i la Tancada, 2008-2018. Font: PNDE.

ANY	2008	2009	2010	2011	2012	2013	2014	2015	2016	2017	2018
TOTAL		3.61	3.91	2.54	4.08	3.65	5.13		2.62	3.05	3.69
S	373	5	9	4	0	3	3	3.624	3	4	6
Tancada	29	64	61	100	63	76	124	198	177	65	157

**Taula n.º 2.** Evolució de les parelles nidificants de xatrac comú, al Delta i a la Tancada. Font: PNDE.

Any	2008	2009	2010	2011	2012	2013	2014	2015	2016	2017	2018
TOTALS	270	293	299	180	251	239	197	229	219	235	184
Tancada	34	21	34	0	53	72	52	42	8	0	9

**Taula n.º 3.** Evolució de les parelles nidificants de xatrac menut, al Delta i a la Tancada. Font: PNDE.

ANY	2008	2009	2010	2011	2012	2013	2014	2015	2016	2017	2018
Totals	88	358	991	534	546	545	636	625	720	304	666
Tancada	86	43	19	140	43	113	373	0	64	0	94

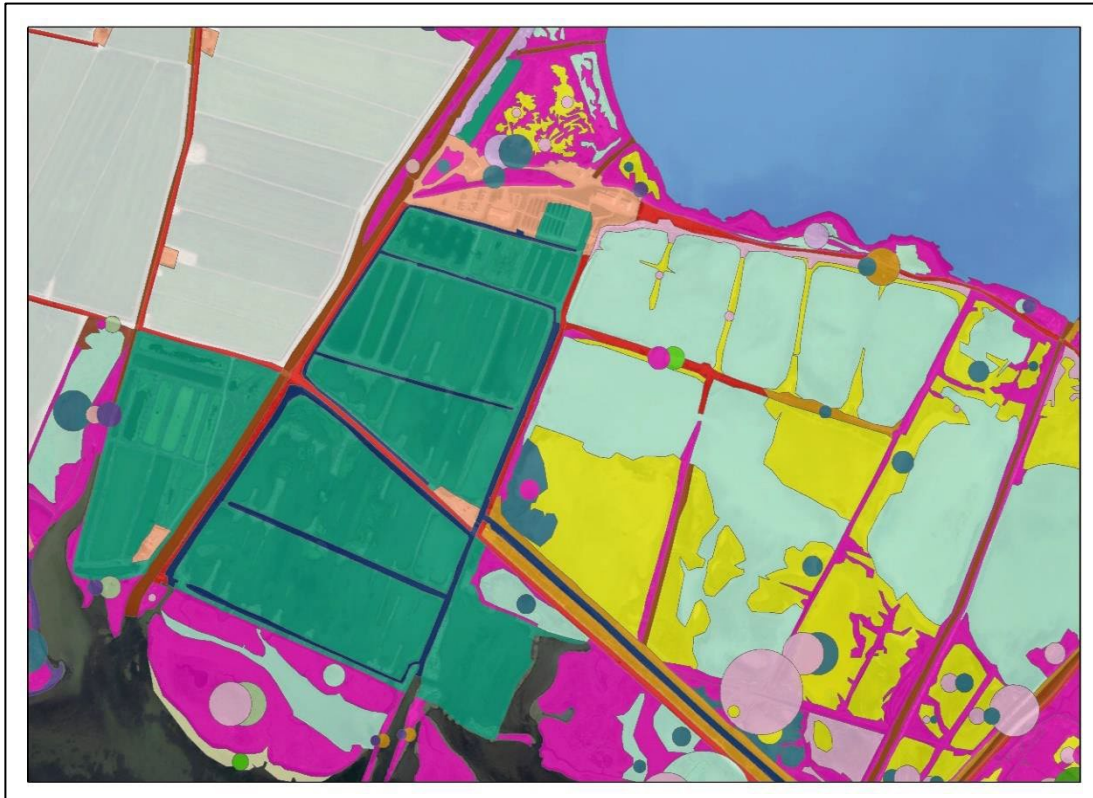
**Taula n.º 4.** Evolució de les parelles nidificants de curroc al Delta de l'Ebre, 2008-2018. PNDE.





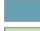


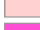

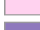
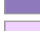
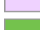

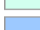
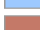
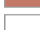
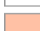
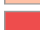




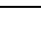
**Fotos.** Gavina capblanca, xatrac comú i xatrac menut, tres de les espècies d'aus, totes elles d'interès comunitari, beneficiades per les actuacions realitzades a la Tancada. Font: @Eduardo Soler.

Les tres darreres actuacions realitzades a La Tancada van ser, primer, la delimitació física de l'àrea de vegetació halòfila propera a la platja (tancat d'uns 2 quilometres de zona litoral), que tots els estius patia l'impacte negatiu de l'entrada de vehicles motoritzats; segon, la construcció d'un observatori públic i aparcament a la zona restaurada i, finalment, el soterrament d'uns 5 quilometres de línies elèctriques aèries, el que va significar una millora considerable de la qualitat del paisatge així com la disminució del número de morts d'aus per impacte amb els cables.





#### Hàbitats CORINE

	13.21+ Sorres fangoses deltaïques, mediolitorals
	14.1+ Plans costaners hipersalins, sense vegetació vascular o gairebé
	15.1133 Salicornars herbacis de <i>Salicornia patula</i> , de sòls salins, breument inundats, del litoral mediterrani
	15.51 Jonqueres de <i>Juncus maritimus</i> , de sòls poc salins, llargament inundats, del litoral i de les contrades interiors
	15.56 Comunitats de soses i salats anuals ( <i>Suaeda maritima</i> , <i>Salsola soda</i> ), nitròfiles, de sòls salins humits i temporalment inundats
	15.572+ Prats d' <i>Elymus</i> spp.
	15.612 Salicornars (matollars d' <i>Arthrocnemum fruticosum</i> ) de sòls argilosos salins, temporalment inundats, del litoral
	15.613 Salicornars d' <i>Arthrocnemum macrostachyum</i> , de sòls argilosos fortament salins i moderadament humits
	15.616 Matollars baixos d' <i>Atriplex portulacoides</i> , de sòls argilosos molt salins, no gaire humits, del litoral
	15.7231 + Matollars de salat ( <i>Suaeda vera</i> ), de sòls nitrificats, molt salins, del litoral
	15.81 Comunitats d'ensopegueres ( <i>Limonium</i> spp.), de sòls salins, molt secs a l'estiu
	21.11 Llacunes litorals sense poblaments de carofícies
	21.211 Llacunes litorals amb comunitats submergeses de <i>Ruppia</i> , <i>Potamogeton pectinatus</i> (espiga d'aigua)...
	53.111 Caryissars sempre inundats
	82.41 Arrossars
	86.2 Viles i pobles (i petites ciutats)
	86.43 Vies i nusos de comunicacions i altres espais oberts
	87.21+ Comunitats ruderals de terra baixa
	89.13 Canals i llacunes salins industrials
	89.22 Sèquies i petits canals d'aigua dolça
	89.23 Basses d'aigua dolça industrials, agrícoles..., grans canals i estanyls ornamentals

**Figura n.º 2** Hàbitats CORINE detallats a la Tancada. Font: bases digitals de la Generalitat de Catalunya.

A la figura anterior, les zones de color verd catalogades com basses d'aigua dolça industrials, agrícoles, etcètera, corresponen a la zona d'antiga piscifactoria que ha estat restaurada activament. L'estudi dels ortofotomapes en aquesta zona permet observar els canvis, sempre positius, esdevinguts.

**IMATGE 1927.** En groc l'àrea de la finca de la Fundació a Món Natura Delta – La Tancada on es desenvolupa l'activitat d'ús públic. S'observa com la zona corresponia a unes antigues salines, les Salines de Sant Antoni. La zona està limitada a est i oest pels canals que connecten la llacuna de la Tancada amb el mar (Badia dels Alfacs), per on entrava l'aigua a les salines regulada per comportes. Al sud de les salines, s'observa encara la trama de canals mareals i maresmes naturals.



**IMATGE 1945-46.** En aquesta imatge, s'observa com continua en ús les Salines, i s'han construït edificis de servei, alguns dels quals (marcats amb fletxa vermella) formen part actualment de les instal·lacions de Món Natura Delta (Museu, AulEs-mirador, mirador).



**IMATGE 1956-57.** En aquesta imatge, la superfície de les salines va augmentant cap al sud a costa de les maresmes.



**IMATGE 1990.** Les salines han assolit la màxima superfície a la zona.



**IMATGE 2000.** S'ha produït la transformació a piscifactoria del sector oest, confrontant amb les edificacions.



**IMATGE 2008.** Imatge prèvia a l'adquisició de la zona per part de la Fundació, i al procés de restauració ambiental de les salines. Les salines estan abandonades pràcticament i s'observa perfectament l'estructura de les cubetes de la piscifactoria.



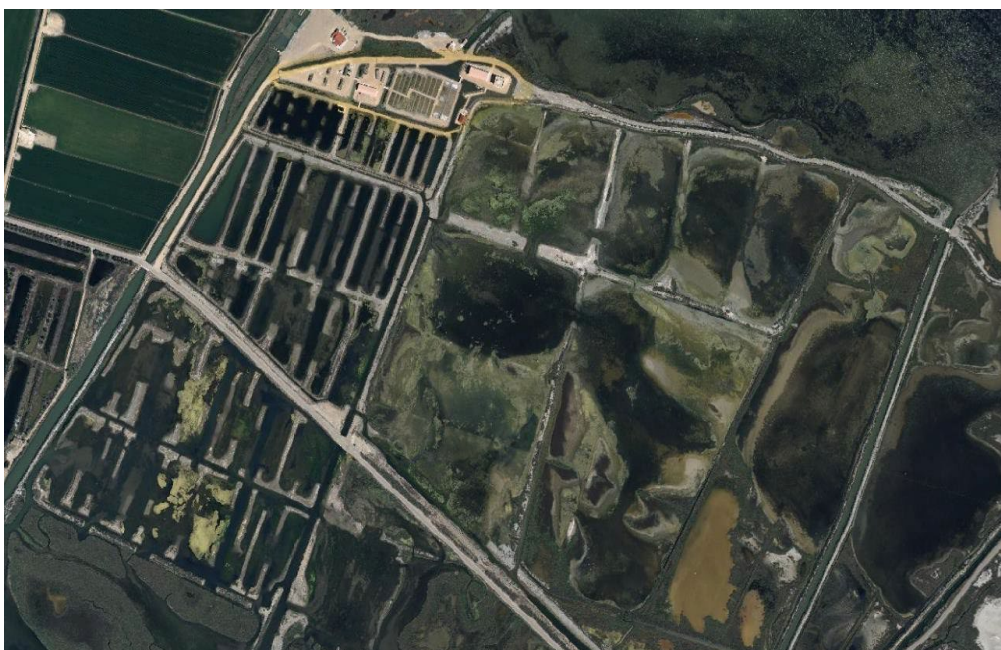
**IMATGE 2010.** Treballs de restauració ambiental i creació del centre Món Natura Delta iniciats.



**IMATGE 2012.** El Centre Món Natura Delta acabat, salines demostratives acabades i intervenció en el gruix de les Salines de la Trinitat acabades, emmarcades en el LIFE+ Delta-Lagoon, amb l'objectiu de restituir el comportament de la zona de maresma dinàmica de la zona. Es trenquen part dels dics que separen les distintes basses de les salines per garantir el flux natural d'aigua.



**IMATGE 2022.** La part al sud de la carretera ja està totalment naturalitzada, així com la part del centre Món Natura Delta.





En les fotos anteriors es pot apreciar la comparació dels ortofotomapes de 2000 i 2023, només a la zona de la piscifactoria, on es pot observar com ha evolucionat (naturalitzat) i pràcticament desaparegut l'estructura rectilínia, a més d'haver-se trencat i creat illes a partir de la xarxa de camins que creuava aquesta i també les antigues salines.



En la fotografia anterior es pot apreciar l'eliminació de l'estructura de cubetes de l'antiga piscifactoria des de la carretera fins a mar. Font: ©Eduardo Soler.

#### - **El Projecte a L'Alfacada.**

A l'Alfacada, el projecte va **diagnosticar**:

- a. Pèrdua d'hàbitat, a causa de la creació de camps de cultiu d'arròs durant el segle XX.
- b. Inexistència d'un flux constant d'aigua dolça que alimentés la bassa.
- c. Presència de dics costaners que separaven la llacuna dels salobrans evitant les inundacions d'aigua salada.

Les **conseqüències** van ser:

- a. Pèrdua i degradació de l'hàbitat.
- b. Irregularitat en els cabals hídrics de la llacuna.
- c. Absència de períodes d'inundació de la Llacuna amb aigua salada.

Així, es van dissenyar **actuacions** per a:

- a. Reducció de la superfície per al cultiu de l'arròs.
- b. Eliminació dels dics costaners que separaven la llacuna de la costa.
- c. Instauració d'un flux constant d'aigua dolça que permet constant el nivell d'aigua de la llacuna.

- **Projecte de restauració i resultats de l'Alfacada.**

La llacuna de L'Alfacada, formada per l'aportació de sediments des d'una antiga desembocadura de l'Ebre (gola de Migjorn), fou transformada en gran part en arrossars durant el segle XX, reduint la seva superfície original en un 80%. Després de recuperar 48 ha de zona humida amb l'aplicació de mesures agroambientals de la Unió Europea en els anys 90, la llacuna ocupa 195 ha i representa una important unitat paisatgística i ecològica del Delta de l'Ebre. L'Alfacada acull una gran biodiversitat en una superfície relativament reduïda i és un dels llocs més importants per a la nidificació d'aus, pels seus diferents tipus d'hàbitats -llacunes i maresmes- en funció de la salinitat i del grau d'inundació. És un hàbitat especialment favorable per la polla blava (*Porphyrio porphyrio*), que fou objecte d'un seguiment especial per part del projecte.

Abans de la seva adquisició per la Fundació, el 2004, la gestió d'aquesta llacuna i el seu entorn (de propietat privada) se centrava en potenciar els valors cinegètics, sobre tot mitjançant la introducció d'aigua dolça. Així doncs, una de les accions importants de restauració ha estat la millora de la xarxa hidrològica, afavorint la circulació tant d'aigua dolça com d'aigua marina, amb el fi de generar diferents hàbitats aquàtics segons la salinitat. Per això s'ha construït un canal de connexió entre el riu i la llacuna, garantint l'aportació natural d'aigua dolça per la part nord de la zona humida. S'afavoreix també l'entrada d'aigua marina mitjançant noves connexions entre la llacuna i el salobrar, anteriorment aïllats per un dic costaner. Es van eliminar també diverses seccions d'altres dics existents, interconnectant tota la zona humida i augmentant la superfície inundada de maresmes, el que permet protegir zones de la llacuna de l'entrada de depredadors terrestres que afecten a les colònies de nidificació d'aus.

Finalment, fora de la propietat de la Fundació, es va augmentar l'hàbitat de llacuna costanera creant noves àrees que antigament foren convertides al conreu de l'arròs i que posteriorment, en els anys 90, foren adquirides per l'Institut Català del Sòl (INCASÒL) per a la promoció de l'aqüicultura, projecte que finalment es va desestimar. Això ha permès la transformació de 62 ha d'arrossars de propietat pública en hàbitats de llacuna, en una zona anomenada El Violí. A partir de la terra obtinguda de les excavacions de la llacuna s'ha creat una àrea de major elevació en la zona propera amb el riu (braç de Migjorn) per recrear un bosc de ribera amb predomini dels tamarius, hàbitat actualment molt reduït al delta. Amb l'abandonament dels arrossars, els tamarius brostaren naturalment gràcies al banc de llavors existent, tot i que s'han plantat altres espècies d'arbres de ribera. L'actuació es va complementar amb l'accés públic a la zona restaurada, mitjançant la construcció d'infraestructures amb un itinerari naturalista amb 2 pantalles d'observació, que finalitza en un observatori ornitològic i un aparcament amb capacitat per a 50 vehicles.

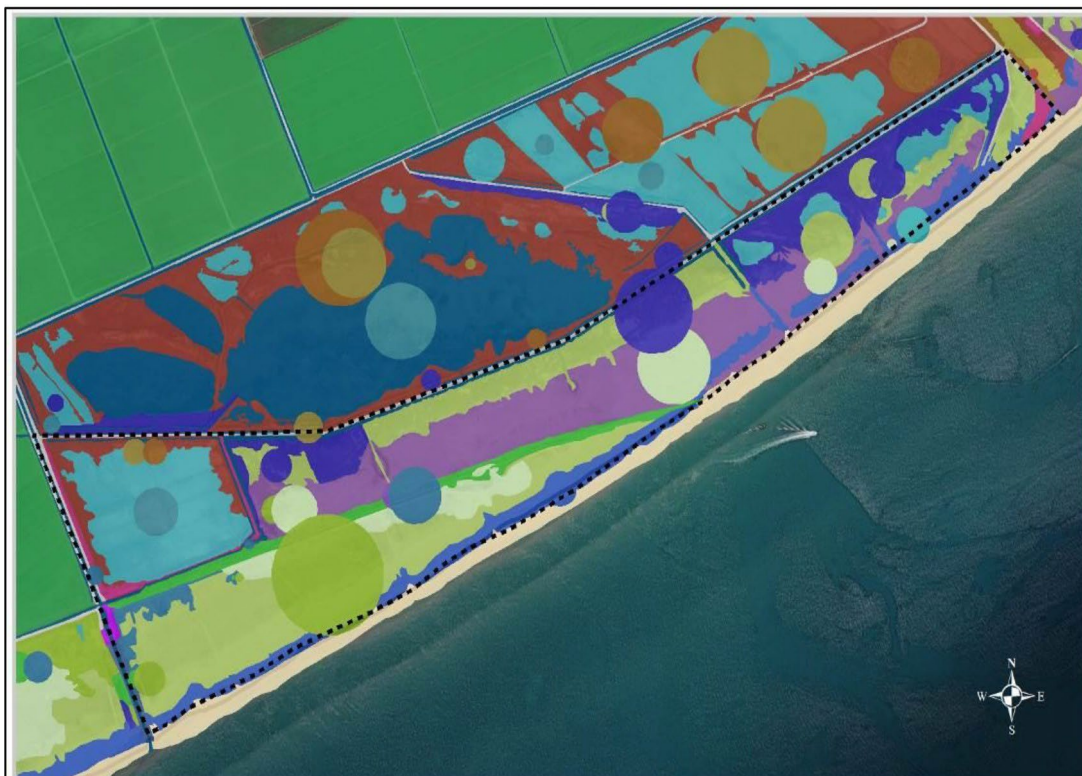


Una altra de les accions del projecte va ser la reintroducció de la tortuga d'estany. A finals del segle XX, la tortuga d'estany passà de ser una espècie comú i ben coneguda pels habitants del Delta de l'Ebre a estar pràcticament extingida. La contaminació de les aigües a causa de la intensificació del conreu d'arròs, la mecanització dels treballs agrícoles i la desaparició i degradació dels hàbitats que ocupava constituïren els principals factors que presumiblement van causar el declivi de les seves poblacions. A més, els pescadors les capturaven accidentalment de manera freqüent, ja ofegades a les nanses. A causa d'aquesta mala situació de conservació, el Parc Natural del Delta de l'Ebre inicià el 1994 un exitós programa de cria en captivitat que, associat a la reintroducció el 2006 a l'illa de Buda, facilità la inclusió en el projecte LIFE+ Delta Lagoon d'una acció similar a L'Alfacada. L'objectiu era recuperar una població que ja existia abans que la llacuna patís un important procés de dessecació. Al mateix temps, la reconversió d'arrossars en llacunes ha incrementat l'hàbitat favorable per les tortugues d'estany, formant juntament amb l'illa de Buda una gran unitat de conservació que permetrà mantenir un important conjunt de poblacions interconnectades. Durant el projecte es van alliberar 115 tortugues d'estany provinents de cria en captivitat, de les quals 53 es van equipar amb radioemissors. La utilització de l'hàbitat, estudiada mitjançant radioseguiment i captura, va revelar que les tortugues d'estany re introduïdes romanen a zones poc salades, els exemplars alliberats es van adaptar correctament a les condicions en llibertat, creixent i millorant la seva condició corporal, pel que l'hàbitat que ocupen les està oferint els recursos necessaris d'aliment i refugi. Les taxes de supervivència són semblants a les que presenten altres poblacions naturals, confirmant un adequat procés d'adaptació amb una elevada possibilitat de formar una població viable.

Els resultats són una situació molt millorada en qüestió de diversitat i qualitat d'hàbitats respecte a la situació anterior a la realització del projecte LIFE+ Delta Lagoon. A continuació es presenten les figures que mostren aquesta diversitat assolida.



*Fotos. Diversitat d'hàbitats a la llacuna de l'Alfacada. Font: @Ferran Aguilar.*



## Habitats del Espai Natural Protegit Delta de l'Ebre

### CODI\_CORIN, TEXT\_CORIN

- 14.1+ - 14.1+ Plans costaners hipersalins, sense vegetació vascular o gairebé
- 15.51 - 15.51 Jonqueres de *Juncus maritimus*, de sèis poc salins, llargament inundats, del litoral i de les contrades interiors
- 15.53 - 15.53 Prats dominats per plantes carnosos (*Plantago crassifolia*...) o junciformes (*Schoenus nigricans*, *Juncus acutus*...), de sòls salins, generalment arenosos i poc humits
- 15.612 - 15.612 Salicornars (matollars d'*Arthrocnemum fruticosum*) de sòls argilosos salins, temporalment inundats, del litoral
- 15.613 - 15.613 Salicornars d'*Arthrocnemum macrostachyum*, de sòls argilosos fortament salins i moderadament humits
- 15.81 - 15.81 Comunitats d'ensopegueres (*Limonium spp.*), de sòls salins, molt secs a l'estiu
- 16.111+ - 16.111+ Platges arenoses supralitorals sense vegetació
- 16.12 - 16.12 Comunitats de teròfits, amb *Cakile marítima* (rave de mar), *Salsola kali* (barrella punxosa), *Euphorbia peplis*, *Atriplex tomabenei*..., nitròfiles, de les platges arenoses
- 16.2112 - 16.2112 Dunes embrionaries, amb comunitats obertes d' *Elymus farctus* Qull de platja), *Sporobolus pungens*, de les platges arenoses
- 16.223 - 16.223 Dunes estabilitzades, amb comunitats de *Crucianella marítima*, *Ononis natrix subsp. ramosissima* (gavó marí), *Thymelaea hirsuta* (bufalaga marina)..., de les platges arenoses
- 16.228 - 16.228 Pradells de teròfits (*Medicago littoralis*, *Vulpia fasciculata*, *Desmazeria marina*...), de les arenas carbonatiques de rereduna, al litoral meridional (delta de l'Ebre)
- 21.11 - 21.11 Llacunes litorals sense poblaments de carofícies
- 21.211 - 21.211 Llacunes litorals amb comunitats submerges de *Ruppia*, *Potamogeton pectinatus* (espiga d'aigua)...
- 24.152+ - 24.152+ Regió fluvial inferior o deis mugilids
- 34.5131 - 34.5131 Prats de teròfits, calcícoles, de terra baixa, a la Mediterrania occidental
- 53.111 - 53.111 Canyissars sempre inundats
- 53.113 - 53.113 Canyissars de *Phragmites australis subsp. chrysanthus*
- 53.13 - 53.13 Poblaments de balques (*Typha spp.*)
- 53.17- 53.17 Poblaments de jonques (*Scirpus spp.*), d'aigües salabroses
- 53.18+ - 53.18+ Comunitats d'*Iris pseudacorus* (liri gros), *Polygonum salicifolium*..., de les vores d'aigua de terra baixa
- 53.62 - 53.62 Canyars (d'*Arundo donax*), devores d'aigua
- 82.41 - 82.41 Arrossars
- 86.2 - 86.2 Viles i pobles (i petites ciutats)
- 86.3 - 86.3 Arees industrials actives
- 86.43 - 86.43 Vies i nusos de comunicacions i altres espais oberts
- 87.21+ - 87.21+ Comunitats ruderals de terra baixa
- 89.22 - 89.22 Sèquies i petits canals d'aigua dolça



**Figura n.º 3.** Mapa de hàbitats CORINE i mapa d'hàbitats d'interès comunitari. Font: Cartografia dels hàbitats CORINE i dels hàbitats d'interès comunitari (CHIC) a escala 1:10.000 de la Xarxa d'Espais Naturals protegits de Catalunya. -Parc Natural del Delta de l'Ebre.

**- La recuperació del patrimoni cultural material i immaterial i paisatgístic de les antigues Salines de Sant Antoni.**

En paral·lel a l'execució del projecte LIFE+ Delta-Lagoon, la Fundació va escometre la important tasca de recuperar el patrimoni construït de les antigues salines de Sant Antoni. Cal recordar que, a Catalunya, només hi ha salines marines al Delta de l'Ebre i que les úniques actualment en funcionament són les salines de la Trinitat, a la Reserva Natural Parcial de la Banya, però que estan tancades a l'ús públic. Per tant, només la recuperació de part del patrimoni de les salines de Sant Antoni podia permetre obrir el coneixement d'aquesta cultura a la ciutadania.

El patrimoni cultural immaterial (en endavant, "PCI") és un concepte relativament nou popularitzat per la UNESCO i que, tot i que de fet és més ampli, ve a substituir d'alguna manera d'altres com ara "folklore", "cultura popular" o "cultura tradicional". Així, en la seva Convenció per a la Salvaguarda del PCI (2003), la UNESCO defineix aquest com "els usos, les representacions, les expressions, els coneixements i les tècniques — juntament amb els instruments, els objectes, els artefactes i els espais culturals que els

són inherents— que les comunitats, els grups i en alguns casos els individus reconeguin com a part integrant del seu patrimoni cultural”. Entre les característiques que destaca d’aquest tipus patrimoni hi ha la transmissió intergeneracional i la recreació constant. La UNESCO posa l’accent en el paper de les comunitats com a productors, mantenidors i, per tant, actors principals en la salvaguarda del PCI.

En el seu preàmbul, la Convenció defineix el PCI com a “garant del desenvolupament sostenible”. En documents posteriors, la UNESCO ha desenvolupat aquesta idea, assegurant que el PCI pot contribuir a un desenvolupament social inclusiu, un desenvolupament econòmic inclusiu i a la sostenibilitat ambiental. Respecte aquest darrer punt, es destaquen les possibles contribucions del PCI a qüestions com ara la conservació de la biodiversitat, la gestió sostenible dels recursos naturals o la resposta als desastres naturals. Els coneixements, els estils de vida i les pràctiques de les comunitats constitueixen eines per aquesta gestió sostenible.

Curiosament, tant l’abundant bibliografia apareguda els darrers anys com la legislació referida a la infraestructura verda (en endavant, “IV”) no acostuma a contenir referències al PCI. Per exemple, la *Estrategia Nacional de Infraestructura Verda y de la Conectividad y Restauración Ecológicas* del Ministeri per la Transició Ecològica espanyol inclou dins les seves línies d’actuació la 6.04 (“Integrar la infraestructura verda en els instruments estratègics, la planificació i la gestió del sector relatiu a la conservació del patrimoni històric-cultural”) referint-se clarament a monuments, edificis i construccions o jaciments arqueològics, entre d’altres. El PCI, en canvi, no apareix enlloc en el document estratègic.

És obvi, en canvi, que el PCI pot incidir molt positivament en el desenvolupament de la IV, i que ambdós poden beneficiar-se d’una relació mútua. De cara a la promoció de la IV, el PCI ofereix els següents avantatges, entre d’altres:

- i. Ús d’elements ja existents i en acció (no cal “inventar” res) i que són apreciats per les comunitats locals, dins les quals generen identitat.
- ii. Facilita el diàleg i les complicitats amb les comunitats locals.
- iii. Amortització/recuperació de coneixements existents a nivell local que, en canvi, poden ser ignorats des del nivell planificador.
- iv. Baix cost econòmic i adaptabilitat.

Al mateix temps, l’aliança amb les estratègies d’IV pot resultar molt beneficiosa per al PCI, que acostuma a incloure pràctiques i activitats amb una consideració social baixa i que són vistes, des del prejudici, com anacròniques, i que en aquesta nova perspectiva es poden revaloritzar tant des del punt de vista simbòlic com, fins i tot, material: pensem en tota una sèrie d’oficis tradicionals que poden gaudir d’una segona vida en relació amb la IV.

No hi ha exemple més clar de relació d’un patrimoni immaterial amb el foment de la IV i la protecció de la biodiversitat que la cultura salinera i l’ofici saliner, plasmats en el patrimoni material de les salines.

Repassem els esforços realitzats per la Fundació per la recuperació d’aquest patrimoni, mitjançant el suport fotogràfic de l’estat previ a les actuacions i l’estat posterior.



En les fotografies anteriors es pot apreciar l'abans i després de l'antic magatzem i al fons, la casa de bombes.



En les fotografies anteriors es mostra l'antic edifici del laboratori, abans i després. Es pot observar totes les àrees de trànsit per a visitants, i el sistema de circulació d'aigua per a alimentació de la zona de representació de salines.

El resultat és un espai d'interpretació de les salines i de recuperació del patrimoni construït que es pot observar a continuació:



En les fotografies s'aprecia les vistes dels edificis principals del conjunt: a la dreta, antic laboratori, al centre, casa del Saliner i a l'esquerra, l'antic magatzem.



En la fotografía anterior es poden veure les zones de representació de salines (incloent senyalització interpretativa) i edificis al fons.



En la fotografia anterior s'aprecia la zona de descans i itineraris sobre la xarxa de subministrament a les antigues salines.



En la fotografia anterior es pot veure la zona d'ús públic (al fons edificis de recepció i botiga) amb la zona de representació de salines entre els edificis principals i la zona de recepció.



En la darrera fotografia es pot veure el pas de vehicles i àrea d'ús al nord de l'edifici de l'antic magatzem. Al fons, salobrars en contacte amb la llacuna de la Tancada.



Al següent orto, es pot observar la zona d'ús públic i representació de salines dins la propietat de la Tancada.



**Figura n.º 4.** Zona de representació de salines i ús públic a la propietat de la Tancada. Font: ©Eduardo Soler.

#### - Sobre la protecció de la biodiversitat.

En definitiva, les propietats de la Fundació al Delta, suposen no només la protecció sinó la millora de l'Estat Ecològic de nombrosos elements protegits, que a continuació es resumeixen:

- a. Hàbitats d'interès comunitari: 1150, 1310, 1320, 1410, 1420, 1410, 2110, 2120, 2190, 2210.
- b. Espècies d'aus d'interès comunitari: *Botaurus stellaris*, *Ixobrychus minutus*, *Ardeola ralloides*, *Egretta garzetta*, *Egretta alba*, *Ardea purpurea*, *Plegadis falcinellus*, *Platalea leucorodia*, *Phoenicopterus roseus*, *Marmaronetta marmaronetta*, *Aythya nyroca*, *Oxyura leucocephala*, *Circus aeruginosus*, *Pandion haliaetus*, *Porzana porzana*, *Porzana parva*, *Porzana pusilla*, *Porphyrio porphyrio*, *Fulica cristata*, *Grus grus*, *Himantopus himantopus*, *Glareola pratincola*, *Philomachus pugnax*, *Haematopus ostralegus*, *Charadrius alexandrinus*, *Limosa lapponica*, *Tringa glareola*, *Larus melanocephalus*, *Larus genei*, *Ichthyophaga atricapilla*, *Sterna caspia*, *Gelochelidon 25ilòtica*, *thalasseus sandvicensis*, *Sterna hirundo*, *Sternula albifrons*, *Chlidonias hybrida*, *Chlidonias niger*, *Alcedo atthis*, *Luscinia svecia*, *Acrocephalus melanopogon*.
- c. Espècies no aus d'interès comunitari: *Aphanius iberus*, *Emys orbicularis*, *Mauremys leprosa*. I a les platges confrontants, *Caretta caretta*.
- d. Espècies de flora protegides a Catalunya: al menys 7 espècies del gènere *Limonium*, i *Zigophyllum album*.

A més, molts d'aquests tàxons i hàbitats es troben en estats dolents de conservació, segons els darrers informes elaborats per la Generalitat de Catalunya l'any 2019 sobre el compliment de les directives Aus i Hàbitats, per la qual cosa la contribució de les finques de l'Alfacada i la Tancada a la conservació de la biodiversitat és encara, qualitativament, molt més important.

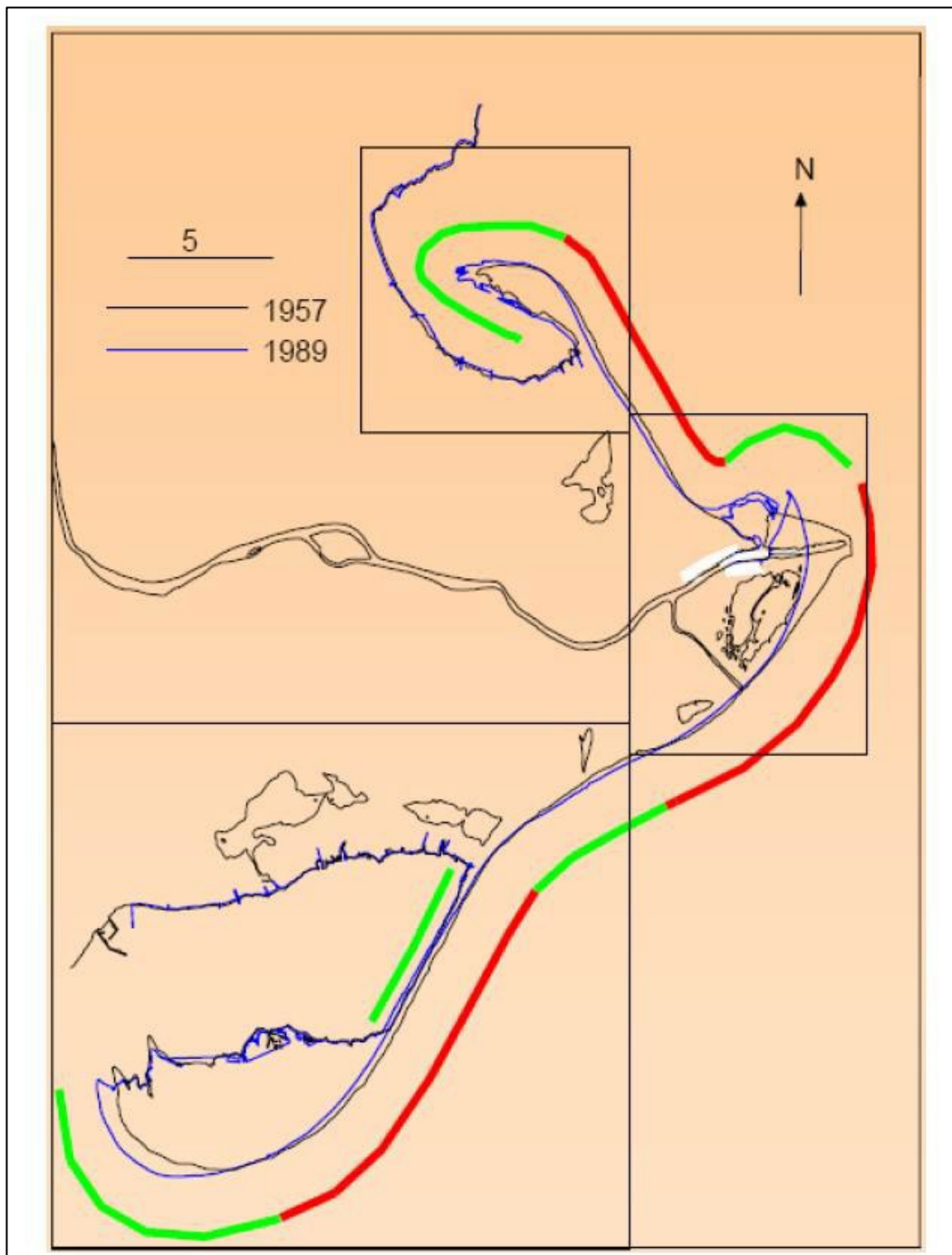
<i>Anexos</i>	<i>Nombre</i>	<i>Nombre Castellano</i>	
II	<i>Aphanius iberus</i>	Fartet	M
II	<i>Emys orbicularis</i>	Galápago europeo	M
II	<i>Mauremys leprosa</i>	Galápago leproso	F
II	<i>Caretta caretta</i>	Tortuga boba	M

- i. **Finalitat e) Prevenir i reduir els efectes dels riscos naturals, i en particular de l'emergència climàtica, que puguin ésser causats per activitats naturals o humanes; f) Adaptar les zones costaneres als efectes del canvi climàtic; g) Prevenir i mitigar el canvi climàtic.**

La Fundació ha realitzat les seves actuacions pensant en l'efecte del canvi climàtic sobre el Delta i en les necessàries mesures d'adaptació i mitigació, tal com s'explica posteriorment.

En aquest apartat, pren importància la finca de l'Alfacada, ubicada en una zona del Delta on s'està produint de manera visible la reconfiguració de la façana litoral incloent la pèrdua de superfície de platges.

L'Alfacada se situa a la frontera entre una de les àrees del Delta de l'Ebre que ha experimentat un avanç de la línia de costa durant el segle XX (platja de Serrallo-Eucaliptus) i de les que ha experimentat un major retrocés durant el segle XX (platges de Buda y Migjorn).



**Figura n.º 5.** Evolució a llarg termini de la línia de costa al Delta de l'Ebre entre 1957 i 1989.  
 Font: Jiménez i Sánchez Arcilla, 1993

La figura següent detalla amb major precisió l'evolució de la línia de costa en el període 1973-2007.

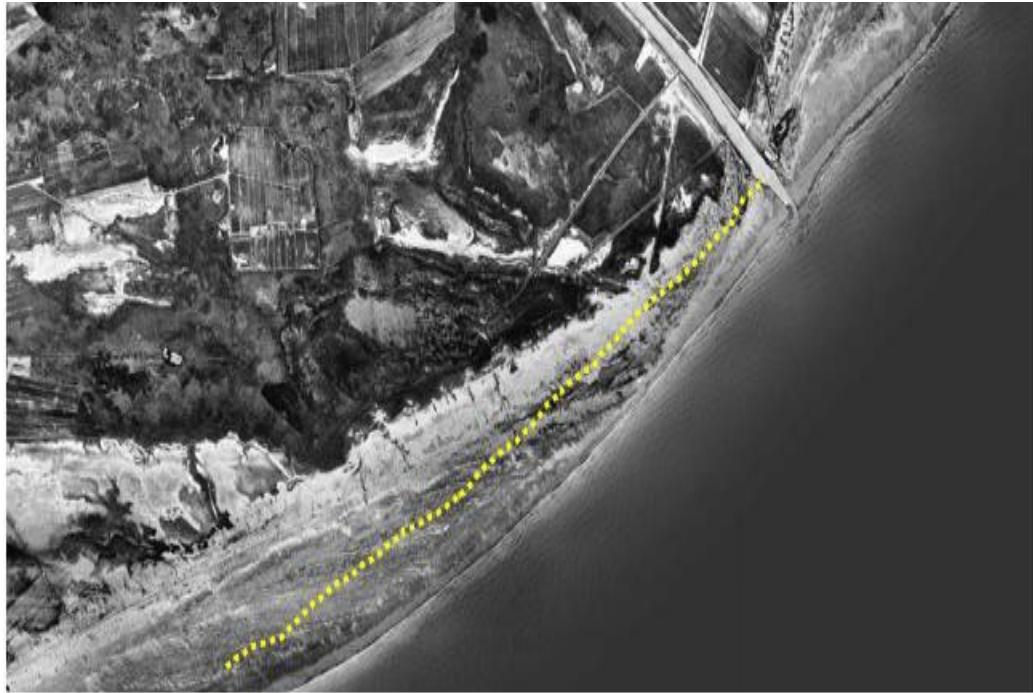


**Figura n.º 6.** Evolució a la línia de costa a l'Alfacada entre 1973 y 2008. Font: Plànol n.º3. Evolució de la línia de costa. Taller d'Enginyeries, 2007

La sèrie d'ortofomapes també ens permet visualitzar com a la zona confrontant amb l'Alfacada, i amb major intensitat quant més cap a l'est, la línia de platja ha anat retrocedint. Aquest retrocés fou especialment greu entre 1956 i 1983 (segurament per la pèrdua de funcionalitat del braç de Migjorn pel transport de sediments), tal com s'aprecia amb la superposició de la línia de costa actual.



En la imatge anterior es pot apreciar l'ortofotomapa de 1945.



En la imatge anterior es pot apreciar l'ortofotomapa de 1956 i, mitjançant l'elaboració pròpia en base a la informació actual, es realitza la superposició de la línia de costa actual (línia de punts grocs).



En la fotografia anterior s'aprecia l'ortofotomapa de 1983 i, igual que en la fotografia anterior a aquesta, es realitza la superposició àmbit d'estudi actual i superposició línia de costa actual (línia de punts grocs).



En la fotografia anterior es pot apreciar l'ortofotomapa de 1990 i superposició línia de costa actual (línia de punts grocs).



En la fotografia anterior s'aprecia l'ortofotomapa de 2000 i superposició àmbit d'estudi actual i superposició línia de costa actual (línia de punts grocs).

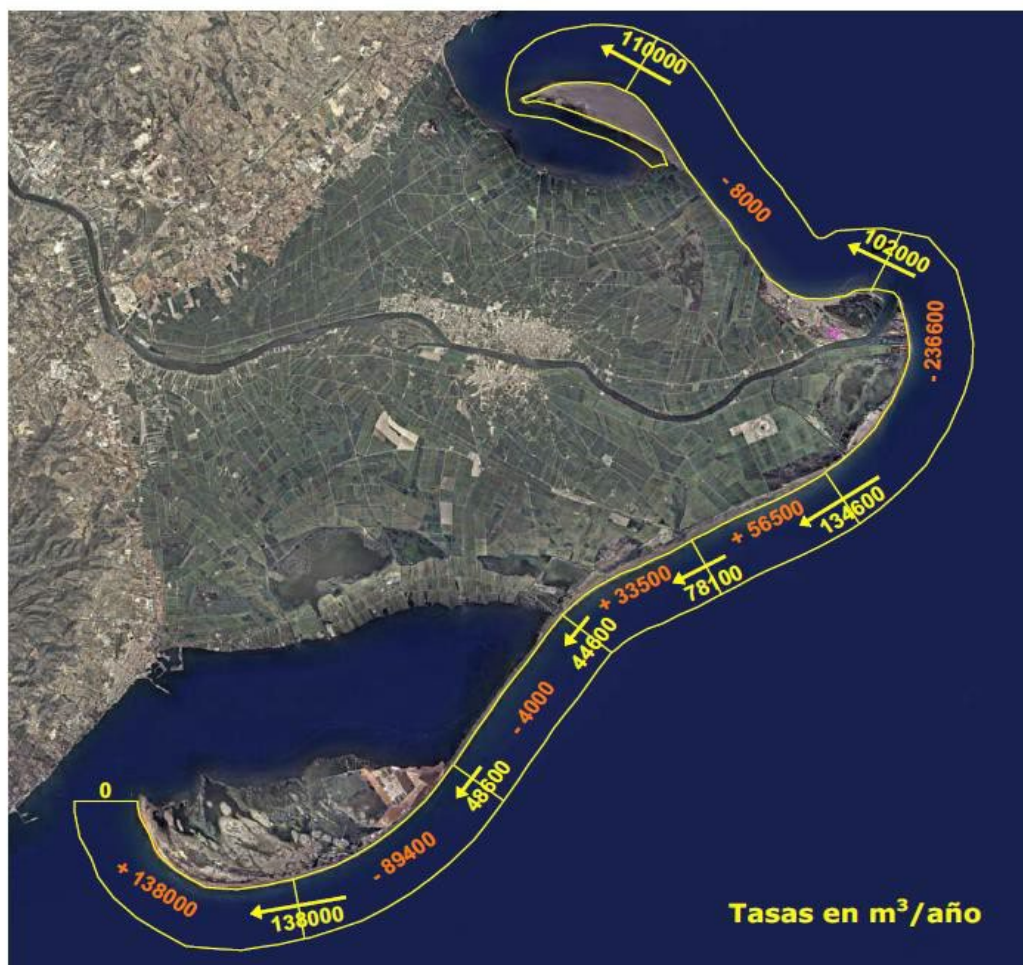


En la fotografia anterior s'aprecia l'ortofotomapa de 2010 i superposició línia de costa actual (línia de punts grocs).

En la fotografia anterior s'aprecia l'ortofotomapa de 2022.



Les figures permeten establir quin és el balanç net anual de sediments a l'àrea d'estudi, amb taxes anuals netes de balanç properes als 56.500 m<sup>3</sup>/any a l'àrea de l'Alfacada, tot i que el punt en el que comença la pèrdua neta de sediments està just a la zona litoral de l'Alfacada.



**Figura n.º 7.** Balanç sedimentari per transport longitudinal de sediment en m<sup>3</sup>/any. Font: Taller d'Enginyeries, 2008

Els escenaris a futur resultants de l'aplicació d'aquest balanç sedimentari per a les platges del Delta es poden apreciar a la taula següent.

Retrocés mig de la costa per transport longitudinal (m)	Escenari A any horitzó 2050	Escenaris B i C any horitzó 2100	m/any
Península del Fangar	-348.30	-753.29	-8.10
Platja de la Marquesa	10.24	22.14	0.24
Platja de Riumar i Cap Tortosa	194.42	420.48	4.52
Platja del Serrallo i Platja Migjorn	-120.81	-261.28	-2.81
Platja dels Eucaliptus	-76.97	-166.48	-1.79
Platja el Trabucador	7.18	15.53	0.17
Salines de la Trinitat	148.32	320.79	3.45
Punta de la Banya	-252.83	-546.82	-5.88

\* signe negatiu implica acreció

En la taula anterior es pot apreciar el retrocés mig de la línia de costa per transport longitudinal de sediment. Font: Taller d'Enginyeries, 2008.

A través d'aquesta taula es determina que per a la platja de Serrallo-Migjorn, es produeix una progració de 2,81 metres/any a l'escenari 2050. Cal destacar que l'àmbit d'estudi



s'ubica just en el punt de basculació de les zones d'acreció i retrocés, ja que la platja de Riumar i cap Tortosa, al mateix temps, es calcula que tindrà un retrocés de 4,52 metres/any. Cal destacar també a la taula l'important accreió que té la platja dels Eucaliptus, confrontant amb la Tancada, que en aquest sentit no es veu amenaçada per l'efecte de la mar exterior.

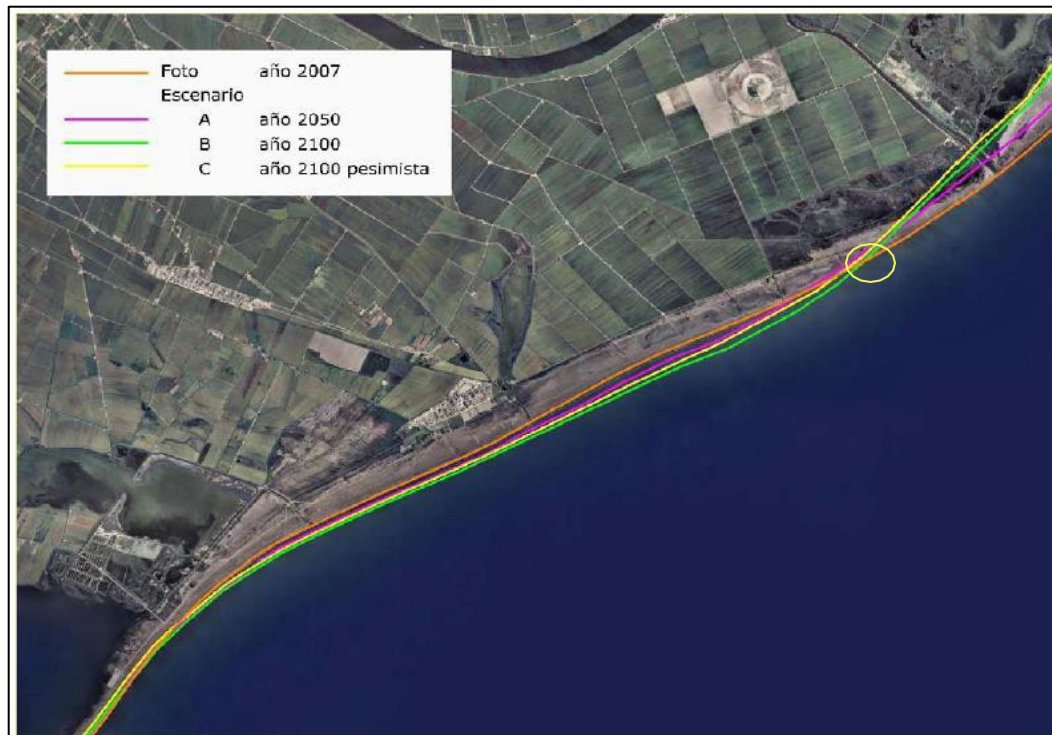
Si s'incorpora a les variables l'efecte del nivell del mar causat pel canvi climàtic, les xifres varien però les tendències es mantenen.

Retrocés mig total de la costa (m)	Escenari A	Escenari B	Escenari C
	any horitzó 2050 $\Delta\eta = 0.15$ m	any horitzó 2100 $\Delta\eta = 0.40$ m	any horitzó 2100 $\Delta\eta = 1.00$ m
Península del Fangar	-339.40	-729.57	-693.98
Platja de la Marquesa	20.49	49.47	90.47
Platja de Riumar i Cap Tortosa	204.56	447.54	488.13
Platja del Serrallo i Platja Migjorn	-111.11	-235.43	-196.64
Platja dels Eucaliptus	-67.93	-142.36	-106.18
Platja el Trabucador	16.30	39.84	76.32
Salines de la Trinitat	157.66	345.70	383.05
Punta de la Banya	-244.98	-525.90	-494.50

**Taula n.º 6.** Retrocés mig total de la línia de costa per als diferents escenaris de canvi climàtic. Font: Taller d'Enginyeries, 2008.

Com es pot veure, segons l'escenari, i tot i l'augment del nivell del mar, es pot establir una progradació per a la platja Serrallo-Migjorn d'entre 111,11 m (per a 2050) i 235,43 m (per a 2100 i amb escenari optimista), mentre que a la platja de Riumar i cap Tortosa es produirà un retrocés de 447,54 m i 488,13 m.

Com es veu a la figura següent, el punt de basculació que separa la zona de retrocés de la zona d'acreció està just davant de l'Alfacada.



En la fotografia anterior es poden apreciar les línies de costa actuals i dels diferents escenaris de canvi climàtic a les platges d'Eucaliptus, Migjorn i Serrallo, amb indicació del punt de basculació acreció-retrocés. Font: Taller d'Enginyeries, 2008.

Conscient de la importància de la finca de l'Alfacada per al procés de lluita i adaptació al canvi climàtic, la Fundació ha realitzat algunes actuacions, especialment preparar a la llacuna de l'Alfacada com zona d'esmoreïment dels efectes del canvi climàtic.

Una de les problemàtiques existents a l'Alfacada, tal com s'ha anat explicant anteriorment, era la seva ubicació en una zona de ròtula entre l'àrea de retrocés accelerat de la línia de costa de Migjorn-Buda i la zona d'acreció de la platja del Serrallo-Eucaliptus. Així, en la part oriental del front marítim de la llacuna s'ha experimentat en les darreres dècades un important retrocés de la línia de costa, en una àrea on diverses motes i dies paral·lels a la platja havien causat una estructuració rectilínia i una certa dificultat per a una dinàmica natural de retrocés. A més, en els anys 80 es va escometre una transformació d'algunes de les parcel·les ubicades entre la platja i el límit de la llacuna, que es va tancar amb una mota d'important amplada, de manera que actualment no existeix una relació directa entre la maresma i el sistema de platja.

Aquesta situació presentava una oportunitat molt important d'assajar tècniques de restauració ecosistèmica encaminades a la naturalització d'aquest tram de costa. Per aquest motiu, i en el marc del **Project RestCoast (Large scale RESToration of COASTal ecosystems through rivers to sea connectivity, ID: 10137097 convocatòria H2020-EU35)**, liderat per la Universitat Politècnica de Catalunya, es va plantejar la redacció i execució d'un projecte per a la restauració d'aquest sector del litoral del delta de l'Ebre. El projecte es va redactar l'any 2023 i la seva execució ha culminat l'any 2024.

El projecte té com a objectius:

- a. Escometre la millora ambiental dels terrenys ubicats en el front litoral de la llacuna de l'Alfacada, entre aquesta i el sistema platja, tots ells dins de la finca propietat de la Fundació i el Domini Públic Marítim Terrestre.
- b. Realitzar aquesta millora mitjançant la generació d'un sistema de connexió lliure entre la llacuna i la platja.
- c. Millorar i potenciar la biodiversitat en general i, específicament, els hàbitats de interès comunitari i les espècies de flora i fauna protegides associades als ecosistemes de maresmes litorals i platges que puguin ser beneficiats per dita operació.

Les actuacions són les següents:

- a. Neteja. Retirada de l'àmbit d'alguns taulons de fusta i altres residus aïllats que es presenten en aquest sector. Un total de 13,5 m<sup>3</sup> de residus de fusta, plàstic i ferro/acer.
- b. Excavació de l'actual mota fins a la cota del terreny i reompliment de les rases a banda i banda de la mota amb els materials d'excavació, buscant un balanç de terres zero que minimitzés les emissions de CO<sub>2</sub> causades pel transport durant l'execució de projecte.



**Figura n.º 9.** Secció del dic a desmuntar.



**Figura n.º 10.** Ortofotomapa amb la zona d'actuació i les amplades de dics i rases laterals.

L'amidament és d'un total de 5.861,48 m<sup>3</sup> amb l'operació realitzada amb giratòria de cadenes que excava i retrocedeix per la pròpia mota.

- c. Creació de dos illetes sobre seccions de l'actual mota.

Aprofitant dos punts on existeixen tubs soterrats de formigó que creuen la mota, crear dos illetes amb cota l'actual i perfil suau, amb uns 400 m<sup>2</sup> cada una, i també l'excavació de fossars perimetrals per aïllar-les, amb la funció de generar àrees per a la reproducció de les aus.



**Figura n.º 11.** Ubicació de les dues illetes proposades Fuente: elaboració pròpia.

A les fotos següents es pot observar els resultats de l'abans i el després:



**Fotos.** A l'esquerra, aspecte inicial. A la dreta, mota o dic central i lateral costat de mar totalment eliminat, amb creació d'una zona de contacte lliure entre les maresmes halòfiles i la llacuna. Font: ©Eduardo Soler i ©Nil Álvarez.

ii. **Finalitat h) Garantir la coherència entre les iniciatives públiques i privades, prioritzant sempre les iniciatives de conservació, recuperació i protecció públiques, i entre totes les decisions de les administracions públiques que afecten a la utilització de la zona costanera.**

Des de que la Fundació va adquirir les finques mencionades, sempre va tenir clar que la seva actuació havia de regir-se sobre els principis de la col·laboració publicoprivada i la recerca de socis solvents per a les diverses actuacions. Aquesta col·laboració i recerca de socis de primer nivell es fa pales amb els socis participants del projecte LIFE+ Delta-Lagoon: l'Institut de Recerca i Tecnologia Agroalimentàries, la Generalitat de Catalunya, el Parc Natural del Delta de l'Ebre, el Forestal Catalana, el SEO BirdLife, l'Incasol i l'Agència Catalana de l'Aigua, entre d'altres.

O el fet que el projecte Horizon 2020 estigui liderat per la Universitat Politècnica de Catalunya però hi participi també Eurecat. O l'organització multilateral del Delta Birding Festival.



iii. **Finalitat i) Conservar i vetllar per mantenir les masses d'aigua en l'àmbit costaner.**

Les actuacions realitzades en el marc d'aquest projecte han permès millorar l'estat de conservació de les llacunes de l'Alfacada i de la Tancada, dues de les principals masses d'aigua del Delta de l'Ebre i caracteritzades per hostatjar l'hàbitat d'interès comunitari prioritari 1150\* Llacunes litorals. En tots els casos, l'actuació de la Fundació no només ha permès augmentar la superfície efectiva de les llacunes i les seves maresmes associades, sinó millorar-ne el seu estat ecològic.

Les actuacions anteriorment descrites a la llacuna de l'Alfacada han permès millorar l'intercanvi d'aigua dolça i aigua salada, així com una dinàmica de contacte molt més natural amb les maresmes salobres confrontants, i la possibilitat de que es produeixin fenòmens de retrocés i avançada en aquestes àrees subjectes a una gran dinàmica litoral.

iv. **Finalitat j) Limitar l'accés a les platges segons llur capacitat de càrrega i regular-ne l'accés, per a aturar la pèrdua de biodiversitat i preservar les espècies protegides.**

Mercès a les actuacions de la Fundació, en col·laboració amb el Parc Natural del Delta de l'Ebre, la llacuna de l'Alfacada és inaccessible excepte per tasques científiques i de manteniment, i és físicament inaccessible per persones que hi volguessin entrar de manera furtiva. Al mateix temps, la platja confrontant només és accessible caminant, tant des de l'aparcament de Migjorn com des de la darrera zona accessible amb vehicle de la platja del Serrallo. Gràcies a aquestes actuacions, la zona de la platja confrontant amb l'Alfacada és una de les que manté millors condicions de naturalitat al Delta.

Per altra banda, les instal·lacions del Món Natura Delta permeten un control total de les persones i/o vehicles que vulguin accedir a aquesta zona de la Tancada. A més, la Fundació, ha habilitat algunes àrees d'aparcament en paral·lel a la carretera asfaltada que porta fins a l'inici de la barra del Trabucador, que és una de les més transitades del Delta i on, prèviament, es produïen problemes per la poca amplada de la carretera i per què molts vehicles s'hi aturaven per observar els ocells. A més, el fet d'haver destruït bona part de l'estructura de dics de l'antiga piscifactoria ha significat que l'accés incontrolat a les zones humides a banda i banda de la carretera sigui pràcticament impossible.

Així doncs, de tot l'exposat en aquests primer apartat queda suficientment palès **que les actuacions i projectes realitzats per la Fundació es troben en completa sintonia amb les finalitats de la Llei 8/2020 pretén assolir i que es pretenen garantir a través de l'Avantprojecte.** De tota l'activitat que la Fundació ha portat a terme en les finques possiblement afectades per aquesta iniciativa legislativa es dirimeix que coincideixen al complet amb les finalitats de la Llei aplicable essent, igual que l'administració, una entitat defensora d'aquelles actuacions d'interès general i de defensa del territori i que, actualment, són línies directrius de la proposta normativa que ens ocupa. És per aquests motius que podem concloure i ratificar que, efectivament la Fundació és, i ha de ser, una institució interessada, prioritària i rellevant en el procediment de l'Avantprojecte, tal i com ja preveu la memòria justificativa del mateix.

Si ens fixem en la redacció de l'article 5 de la Llei 8/2020, les directrius per als instruments de protecció, ordenació i gestió del litoral coincideixen amb les que persegueix l'Avantprojecte, així com les mateixes que ha seguit la Fundació en les seves actuacions i que s'especifiquen a continuació:

- La Fundació a través dels apartats anteriors ha explicat els notables valors naturals que es protegeixen a les finques, millorant-ne el seu estat, i les grans tasques realitzades per eliminar elements artificials com l'antiga piscifactoria i de crear dinàmiques molt més naturals de relació entre la llacuna de l'Alfacada i la platja de Migjorn-Serrallo, creant àrees de contacte lliure i d'intercanvi d'aigües dolces, salobres i salades. Aquestes actuacions permeten alinear-nos amb la primera de les directrius previstes en l'article 5 i que fa referència a *“a) Prioritzar la riquesa biològica, la dinàmica i el funcionament naturals de la zona intermareal, la necessitat de recuperació de la dinàmica sedimentària natural, així com la complementarietat i la interdependència entre la part marina i la part terrestre que constitueixen una entitat única”*.
- L'execució del projecte LIFE+ Delta-Lagoon i del projecte REST-COAST són exemples clars d'aquesta visió integral, així com la importància socioeconòmica que les activitats de la Fundació tenen sobre el global del Delta que va en completa sintonia amb les directrius previstes per la norma pel que es refereix als apartats b) i c) de l'article 5 de la Llei i, per tant, de l'Avantprojecte.
- Atès que l'activitat de la Fundació ha estat promotora i catalitzadora de les relacions interinstitucionals, la participació publicoprivada i les entitats civils interessades en la conservació del patrimoni natural i cultural litoral podem considerar que complim amb els apartats d) i e) de les directrius previstes en l'article 5 de la Llei i, per tant, de l'Avantprojecte.
- Tenint en compte que a la finca de la Tancada es realitzen activitats de turisme sostenible i d'educació i interpretació ambiental que ajuden a desestacionalitzar l'activitat turística al Delta de l'Ebre, generen ocupació local i importants quantitats de valors econòmics afegits, considerem que estem en sintonia amb la directriu prevista en l'article 5. f) de la Llei.
- La Fundació, a través d'algunes de les seves actuacions, ha eliminat una estructura artificial de piscifactoria i sobre aquesta ha impulsat la regeneració de maresmes litorals, en línia del que estableix la directriu h).
- Pel que respecta a la directriu j) referent a impedir que es produeixin danys tant en els ecosistemes litorals com en el medi ambient costaner, la Fundació, tal i com ha exposat anteriorment en aquest document, a través de les seves actuacions no només ha vetllat per impedir que es produeixin danys en els ecosistemes litorals sinó que ha impulsat el guany net en biodiversitat en aquestes zones.
- La Fundació també ha aconseguit, a través de les seves actuacions, millorar el paisatge litoral d'aquestes zones del Delta amb algunes actuacions de gran impacte com han sigut, a títol enunciatiu, l'eliminació de la línia elèctrica que creuava la zona de les Salines de Sant Antoni, la recuperació d'edificacions degradades que formaven part del patrimoni saliner, l'eliminació d'aquelles estructures artificials de cubetes de formigó de l'antiga piscifactoria d'Aquadelt a la zona de la Tancada i dics longitudinals a la zona de l'Alfacada i la reproducció d'estructures salineres per a l'educació ambiental i la interpretació ambiental que, totes elles en conjunt, ens permeten assegurar l'acompliment de la directriu prevista en l'article 5. k).

- Finalment, i pel que respecta a la directriu lletra l) sobre la regulació de les activitats per a impedir que perjudiquin la biodiversitat i els valors ecològics del litoral la Fundació vetlla per a que, en les finques de la propietat, no es realitzi cap activitat que pugui produir aquest efecte negatiu.

**És per tots els motius exposats, però sobretot per dos raons principals: la primera, perquè la Fundació persegueix les mateixes finalitats que les que pretén accomplir l'Avantprojecte i, la segona, perquè la Fundació amb les seves actuacions segueix les mateixes directrius que les previstes en aquesta iniciativa legislativa, que ens considerem entitat interessada, preferent i referent en aquest procediment, atesa la nostra contribució rellevant en matèria ambiental i territorial sent susceptibles de resultar afectats per l'Avantprojecte.**

## **SEGON.- PROPOSTES DE MODIFICACIÓ DE L'ARTICULAT PREVIST EN EL TEXT DE LA PROPOSTA D'AVANTPROJECTE DE LLEI DE CREACIÓ DEL CONSERVATORI DEL LITORAL DE CATALUNYA.**

En aquest apartat es detallen les propostes que la Fundació realitza en relació al redactat de l'articulat previst en el text de l'Avantprojecte amb la finalitat d'incorporar aspectes no recollits amb l'objectiu de millorar el seu contingut i la seva bona comprensió.

Amb caràcter previ, convé destacar que, segons l'exposició de motius de l'Avantprojecte, el Conservatori es crea amb la missió de “*salvaguardar, restaurar i gestionar el litoral*” i això “*passa, en bona mesura, per solucions basades en la renaturalització del litoral*”. Missió i mesures que coincideixen amb les que té i ha desenvolupat la Fundació en les seves finques del Delta del Ebre (article 2), segons s'ha exposat anteriorment.

Emfatitzar també que ni a l'objecte ni als criteris de prioritització de les actuacions que s'estableixen en la iniciativa legislativa, se li atorga massa importància el patrimoni cultural material i immaterial. Això és important per la Fundació donat que a Món Natura Delta es protegeix patrimoni immoble i tradició salinera, que és un dels elements més rellevants de cultura associada al litoral.

### **i. Proposta sobre l'article 4. Funcions de l'Avantprojecte. Modificació apartat f**

“f) **Col·laborar i cooperar** amb altres propietaris públics o privats de de sòl contigu o proper que també tinguin per objecte la salvaguarda i recuperació del litoral.”

**Justificació:** Un dels objectius de l'Avantprojecte és la col·laboració publico privada, per això és més coherent parlar de col·laborar i cooperar que no de coordinar

### **ii. Proposta sobre l'article 8. El Consell Rector de l'Avantprojecte. Apartat 3. b), c) i d). Adició del text destacat en negreta i subratllat a l'apartat 3. h).**

L'article 8, apartat 3. b), c), d) i h), actualment es troba redactat de la següent manera:



“3. *Són funcions del Consell Rector:*

(...)

*b) Aprovar la delimitació de les zones d'actuació preferent en el litoral.*

*c) Formular la relació de bens i drets afectats als efectes d'expropiació forçosa i elevar al conseller o consellera del departament d'adscripció, per a la seva aprovació, els expedients de delimitació d'àrees d'interès estratègic.*

*d) Aprovar, si escau, els preus de referència en l'adquisició pública de sòl.*

*h) Informar, amb caràcter previ, sobre la col·laboració en projectes que impliquin una despesa superior als 25.000 euros, actualitzats amb l'IPC, i la incorporació en xarxes i organismes de segon nivell.”*

Les funcions recollides en l'apartat 3. b), c), d) haurien de correspondre al Govern de la Generalitat, corresponent al Consell Rector formular la proposta.

**Justificació:** Pel seu impacte de limitació de drets, vers els ciutadans o d'entitats sense ànim de lucre que tinguin entre els seus objectius la conservació dels valors naturals, culturals i paisatgístics, i l'afectació transversal de competències d'altres departaments, es considera que les referides funcions haurien de correspondre al Govern de la Generalitat. Per exemple, veure les afectacions que comporta l'article 20.3 de l'Avantprojecte.

**iii. Proposta sobre l'article 11. El Consell Assessor de l'Avantprojecte. Modificació apartat 3. b), d) i e). (tatxat el text que es proposa retirar i destacat en negreta i subratllat el que es proposa afegir -per mantenir la coherència de la redacció-).**

L'article 11, apartat 3. b), actualment es troba redactat de la següent manera:

“3. *Són funcions del Consell Assessor:*

*b) Informar preceptivament i amb caràcter vinculant sobre les qüestions que li siguin sotmeses pel Consell Rector i, en tot cas, sobre l'avanç del pla estratègic decennal d'actuació del Conservatori del Litoral, del pla de delimitació de les zones d'actuació preferent en el litoral i del programa anual d'actuació.”*

**Justificació:** Per la importància de les funcions de l'apartat hauria de quedar clar que ha d'informar obligatòriament i que l'informe ha de ser vinculant. En el Consell Assessor és on hi haurà les persones amb coneixements tècnics i específics en les diverses matèries i per això és fonamental el seu informe i criteri.

L'article 11, apartat 3. d) i e), actualment es troba redactat de la següent manera:

*“3. Són funcions del Consell Assessor:*

*(...)*

*d) ~~Ser informat~~ **Informar** sobre l'activitat immobiliària del Conservatori del Litoral i la tramitació de qualsevol títol que habiliti el Conservatori per gestionar sòl públic, patrimonial o demanial, d'altres, i fer-ne la valoració.*

*e) ~~Ser informat~~ **Informar** sobre la declaració de llocs coherents i els corresponents plans de gestió i millora, així com sobre les delegacions de la custòdia que pugui subscriure, i fer la valoració de la seva aplicació.”*

**Justificació:** Per la rellevància de les funcions i per coherència amb el propi contingut de l'apartat quan preveu que el Consell Assessor ha de fer-ne la valoració.

- iv. **Proposta sobre l'article 19. Pla estratègic d'actuació de l'Avantprojecte. Modificació apartat 2 (tatxat el text que es proposa retirar i destacat en negreta i subratllat el que es proposa afegir -per mantenir la coherència de la redacció-).**

L'article 19, apartat 2, actualment es troba redactat de la manera següent:

*“2. El Pla estratègic d'actuació l'aprova ~~el Consell Rector~~ **el Govern de la Generalitat, havent escoltat el previ informe preceptiu i vinculant del** Consell Assessor, la Comissió Tècnica Interdepartamental i els ajuntaments dels municipis situats en l'àmbit territorial d'actuació del Conservatori del Litoral.”*

**Justificació:** Relacionat amb l'article 11 i d'acord amb els arguments exposats, el Pla estratègic d'actuació l'hauria d'aprovar el Govern de la Generalitat, previ informe preceptiu i vinculant del Consell Assessor.

- v. **Proposta sobre l'article 21. Pla de delimitació de les zones d'actuació preferent en el litoral de l'Avantprojecte. Modificació apartat 1, 3 i 5 (tatxat el text que es proposa retirar i destacat en negreta i subratllat el que es proposa afegir -per mantenir la coherència de la redacció-).**

L'article 21, apartat 1, actualment es troba redactat de la manera següent:

*“1. La formulació, l'aprovació inicial i l'aprovació definitiva del pla de delimitació de les zones d'actuació preferent en el litoral corresponen al Consell Rector, ~~havent escoltat el~~ **previ informe preceptiu i vinculant del** Consell Assessor.”*

**Justificació:** Per coherència amb l'exposat anteriorment, l'aprovació definitiva del Pla hauria de correspondre al Govern de la Generalitat i, en lloc de preveure “*havent escoltat el Consell Assessor*”, caldria dir “previ informe preceptiu i vinculant del Consell Assessor”.

L'article 21, apartat 3, actualment es troba redactat de la manera següent:

*“3. Un cop acabat el termini d'informació pública, el pla s'ha de sotmetre, durant el termini d'un mes, al tràmit d'audiència als ens locals **i a les entitats sense ànim de lucre que tinguin entre els seus objectius la conservació dels valors naturals, culturals i paisatgístics,** compresos en l'àmbit territorial d'actuació del Conservatori del Litoral.”*

**Justificació:** Del contrari es crearia una gran indefensió respecte aquestes entitats.

L'article 21, apartat 5, actualment es troba redactat de la manera següent:

*“5. La delimitació que estableix el pla de delimitació de les zones d'actuació preferent en el litoral té una vigència ~~indefinida~~ **de 5 anys, transcorreguts els quals s'ha de revisar el seu contingut obligatòriament.** ~~En tot cas, en el marc d'elaboració dels successius plans estratègics d'actuació del Conservatori del Litoral s'ha d'avaluar la necessitat de la seva revisió.~~ La modificació o revisió del Pla ha de seguir la mateixa tramitació que s'estableix en aquest article.”*

**Justificació:** La redacció actual suposa deixar en mans de l'administració decidir quan vol fer la revisió, podent-se consolidar greus perjudicis de difícil reparació per no haver revisat el referit pla. Així doncs, raons de seguretat jurídica imposen la necessitat d'acotar una data de revisió.

**vi. Proposta sobre l'article 22. Àrees d'actuació estratègica de l'Avantprojecte. Adició del text destacat en negreta i subratllat a l'apartat 2.**

L'article 22, apartat 2, actualment es troba redactat de la manera següent:

*“2. En les Àrees d'actuació estratègica el Conservatori del Litoral exerceix el dret de tanteig i de retracte respecte de les transmissions oneroses de béns immobles i drets que hi són compresos. **El termini per exercir el referit dret és de 2 mesos.**”*

**Justificació:** En coherència amb la proposta formulada a l'article 21, cal fixar un termini per exercir el dret de tanteig i retracte. Es proposa de 2 mesos per ser l'establert en la Llei 18/2007, de 28 de desembre de dret a la habitatge.

**vii. Proposta sobre l'article 26. Dret de tanteig i retracte de l'Avantprojecte. Modificació de l'apartat 1 i 3 (tatxat el text que es proposa retirar i destacat en negreta i subratllat el que es proposa afegir -per mantenir la coherència de la redacció-).**

L'article 26, apartat 1, actualment es troba redactat de la manera següent:

*“1. El Conservatori del Litoral de Catalunya exerceix el dret de tanteig sobre les transmissions de caràcter oneros i celebrades inter vivos que afectin els béns immobles situats a l'interior de les zones d'actuació preferent en el litoral, **excepte si els béns immobils pertanyen a entitats medi ambientalistes o que tenen en els seus estatuts la***

**conservació del patrimoni natural, cultural i paisatgístic, i que dediquen aquests béns a les finalitats d'aquesta Llei.”**

**Justificació:** Per coherència amb l'Avantprojecte cal confiar amb les entitats medi ambientalistes o que tenen en els seus estatuts la conservació del patrimoni natural, cultural i paisatgístic i establir per aquestes un règim diferent. Si un principi de la iniciativa legislativa és la col·laboració publicoprivada, no es pot col·laborar amb algú amb qui no confies.

L'article 26, apartat 3, actualment es troba redactat de la manera següent:  
Es proposa la supressió de l'últim paràgraf.

*“3. El dret de tanteig caduca si, a partir de la comunicació a què fa referència l'apartat anterior, el Conservatori del Litoral no l'exerceix en el termini de dos mesos. Si el Conservatori exerceix el dret de tanteig, el termini per formalitzar l'adquisició del bé afectat és de tres mesos comptadors des de la notificació corresponent a la persona transmissora. ~~Quan el Conservatori no exerceix el dret de tanteig, l'efecte de la comunicació decau si transcorren sis mesos des que es va efectuar sense que es produeixi la transmissió del bé”.~~*

**Justificació:** Suposa un obstacle absurd. Crea inseguretats jurídiques. Increment de la burocràcia.

**viii. Proposta sobre l'article 29. Pla de gestió i millora de l'Avantprojecte. Adició del text destacat en negreta i subratllat a l'apartat 3.**

L'article 29, apartat 3, actualment es troba redactat de la manera següent:

*“3. Amb caràcter previ a la l'aprovació del Pla, s'ha de sol·licitar informe a la direcció general competent en matèria de patrimoni natural i biodiversitat, a l'Observatori del Paisatge de Catalunya, i als ajuntaments afectats **i a les entitats sense ànim de lucre que tinguin entre els seus objectius la conservació dels valors naturals, culturals i paisatgístics.** En cas que el lloc es trobi dins un espai natural de protecció especial, s'ha de sol·licitar, també, a l'ens gestor de l'espai.”*

**Justificació:** Per coherència en les funcions d'aquestes entitats.

**ix. Proposta sobre l'article 30. Custòdia dels llocs coherents de l'Avantprojecte. Adició del text destacat en negreta i subratllat a l'apartat 2.**

L'article 30, apartat 2, actualment es troba redactat de la manera següent:

*“2. El Conservatori del Litoral pot delegar la custòdia en un ens local o en una entitat ajustada a dret mitjançant un conveni de gestió per al desplegament d'una part o la totalitat del pla de gestió i millora del lloc. Quan la custòdia no es delegui en un ajuntament **o entitat sense ànim de lucre que tingui entre els seus objectius la conservació dels valors naturals, culturals i paisatgístics,** s'ha d'establir mitjançant concurs.”*

**Justificació:** Cal preveure en tracte especial per les entitats que comparteixen objectius amb el Conservatori.

- x. **Proposta sobre l'article 32. Coneixement de l'Avantprojecte. Adició d'un nou apartat c) (destacat en negreta i subratllat el que es proposa afegir -per mantenir la coherència de la redacció-).**

L'article 32 actualment es troba redactat de la manera següent:

*“El Conservatori del Litoral pot impulsar o participar en projectes d'estudi, informació, coneixement i recerca en relació a:*

- a) *Els valors, amenaces i dinàmiques del litoral.*
- b) *La restauració ecològica i paisatgística, la gestió del medi natural i l'aplicació de solucions basades en la natura.*
- c) **La investigació i posta en valor del patrimoni cultural material i immaterial associat al litoral.**
- d) Qualsevol altra que pugui ser d'utilitat per al compliment de les seves finalitats.

**Justificació:** Tenint en compte els objectius que persegueix la present iniciativa normativa, és de gran importància preveure expressament l'apartat que es proposa afegir.

- xi. **Proposta sobre l'article 33. Urbanisme i altres polítiques sectorials de l'Avantprojecte. Supressió de l'apartat 2.**

**Justificació:** Cal entendre que si una entitat sense ànim de lucre que tingui entre els seus objectius la conservació dels valors naturals, culturals i paisatgístics actua ho farà en coherència amb els seus plantejaments de millora del litoral i coincidint amb els objectius del Conservatori.

El seu manteniment suposa una tutela, contra la llibertat de les entitats del sector de gestionar el seu patrimoni, a part d'allargar processos, anar contra els principis de celeritat i eficàcia, i crear més burocràcia.

### **TERCER.- CONCLUSIONS.**

Amb aquest escrit, la Fundació, com a entitat interessada, pretén formular propostes a l'Avantprojecte que permetin adaptar la norma a la realitat del territori però també:

- i. Informar al Departament de Territori de quines són les seves activitats en les finques de la seva propietat a la zona del Delta, palesant que els seus objectius i finalitats coincideixen amb els d'aquesta iniciativa legislativa i els que corresponen a les administracions públiques.
- ii. Deixar constància que, al ser una Fundació privada i independent sense ànim de lucre

que ha vingut treballant en projectes mediambientals i de sostenibilitat amb diverses administracions, ha estat un referent de col·laboració publico privada, essent aquest el seu objectiu de cara al futur.

- iii. Manifestar que les propostes en el redactat del projecte es mouen en una direcció de major implicació en la salvaguarda dels valors mediambientals, paisatgístics, la seva divulgació i el coneixement del territori, repercutint en una millora d'aquest, per les zones afectades per l'interès general.

A part de presentar aquest escrit al Departament formulant aquestes propostes, restem a disposició del Departament i de la Direcció General de Polítiques de muntanya i del Litoral, per si consideren del seu interès mantenir una reunió al respecte.

Finalment, us donem trasllat de les **nostres adreces a efectes de notificacions i comunicacions pel que es refereix a aquest procediment**, però en especial per a la notificació que pugui fer referència als tràmits posteriors al que ara ens ocupa previstos en l'article 67 de la Llei 26/2010, de 3 d'agost, de règim jurídic i procediment de les administracions públiques de Catalunya, **establint com a domicili de la Fundació per aquelles comunicacions o notificacions en paper el situat a Passeig de Gràcia 92 tercer segona, codi postal 08008, de Barcelona, i per aquelles notificacions o comunicacions electròniques el correu [crisrina.lazaro@fcatalunyalapedrera.com](mailto:crisrina.lazaro@fcatalunyalapedrera.com) amb còpia al correu electrònic [juridic@fcatalunyalapedrera.com](mailto:juridic@fcatalunyalapedrera.com) i telèfon de contacte 932 142 559.**

Barcelona, 30 de setembre de 2024