



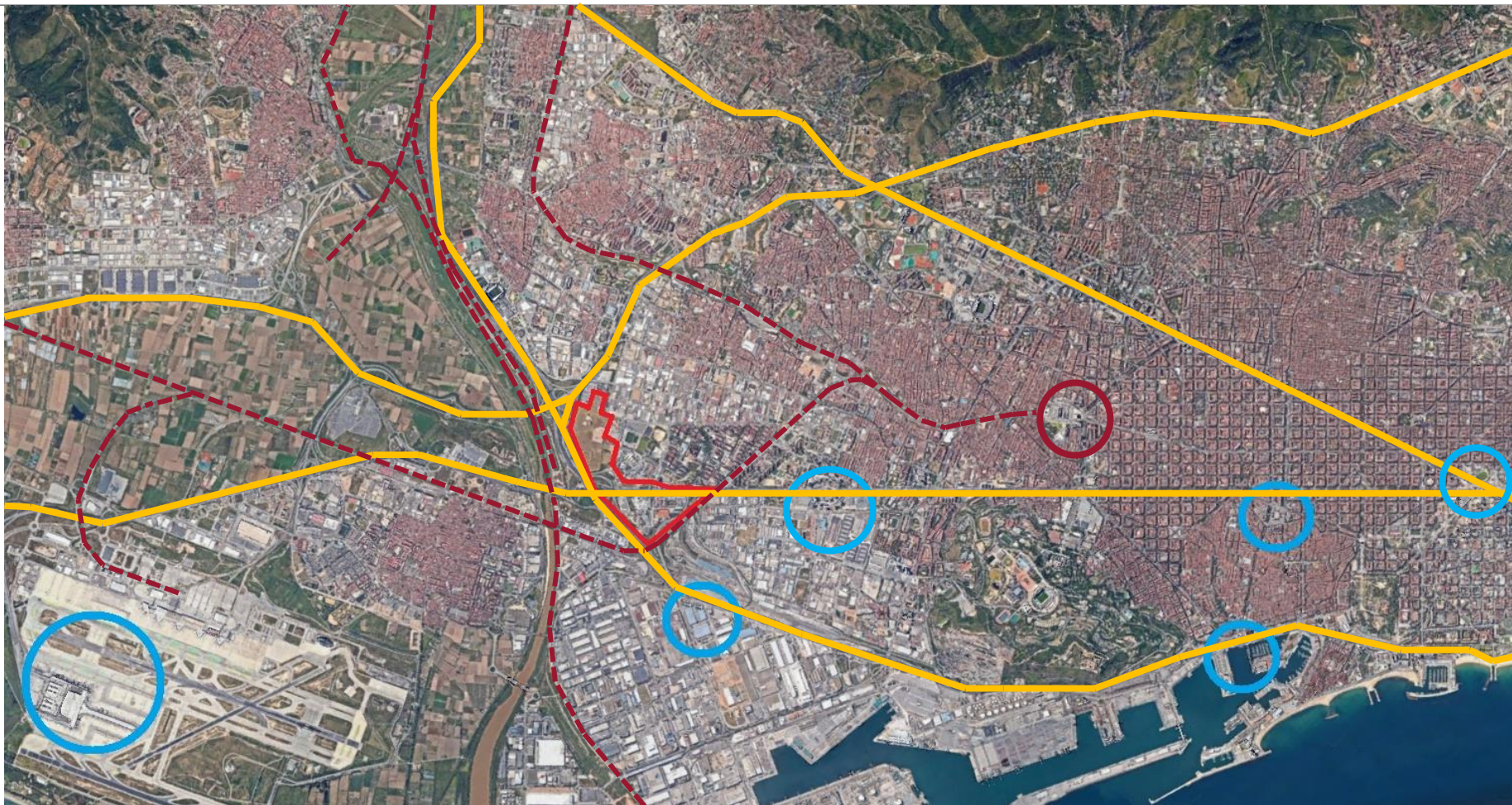
# PDU BIOPOL – GRANVIA

Document d'objectius i propòsits generals i Avanç

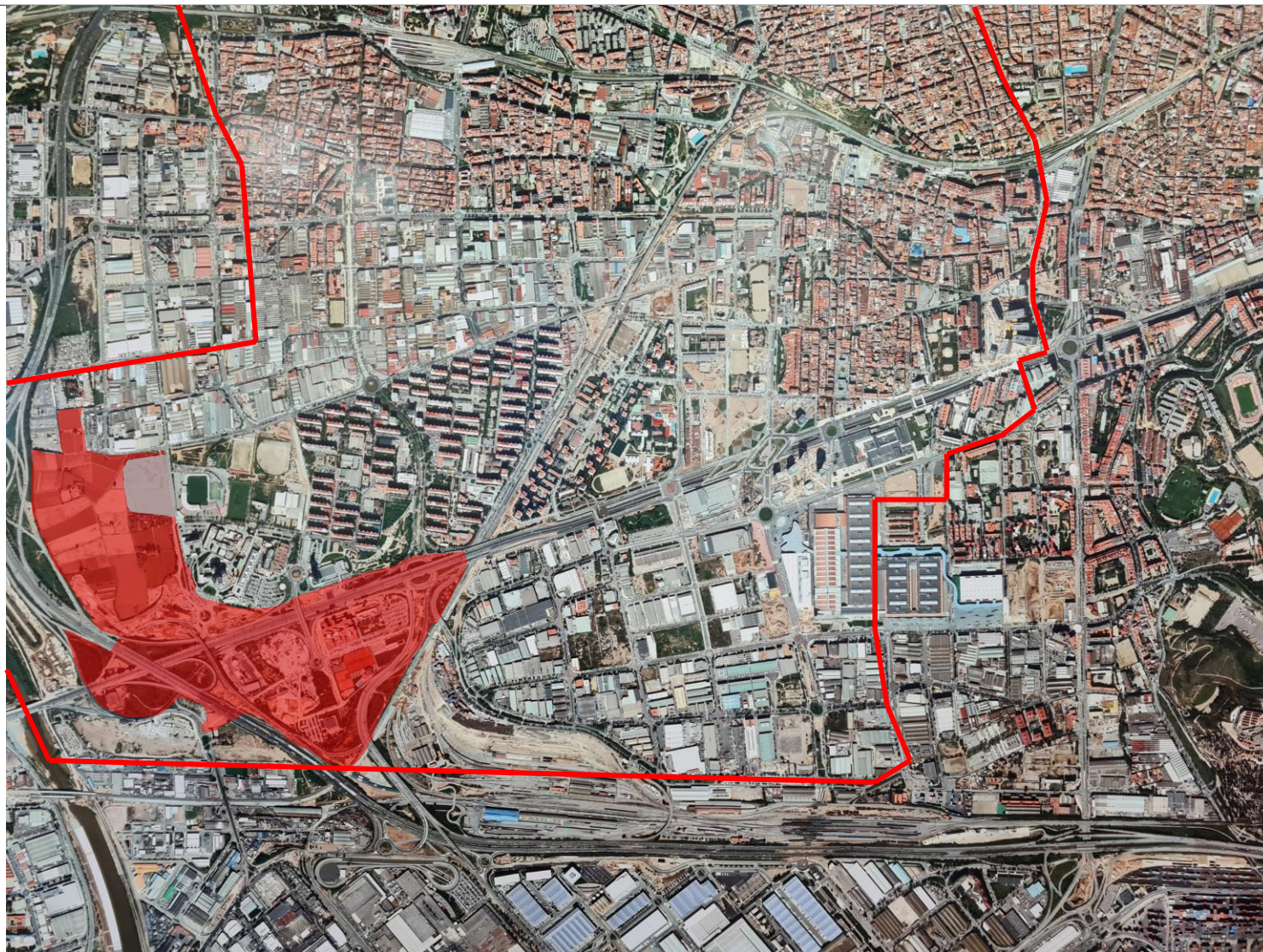
PLA DIRECTOR URBANÍSTIC BIOPOL – GRANVIA A L'HOSPITALET DE LLOBREGAT

Març 2022

# ÀMBIT D'ACTUACIÓ I



## ÀMBIT D'ACTUACIÓ II

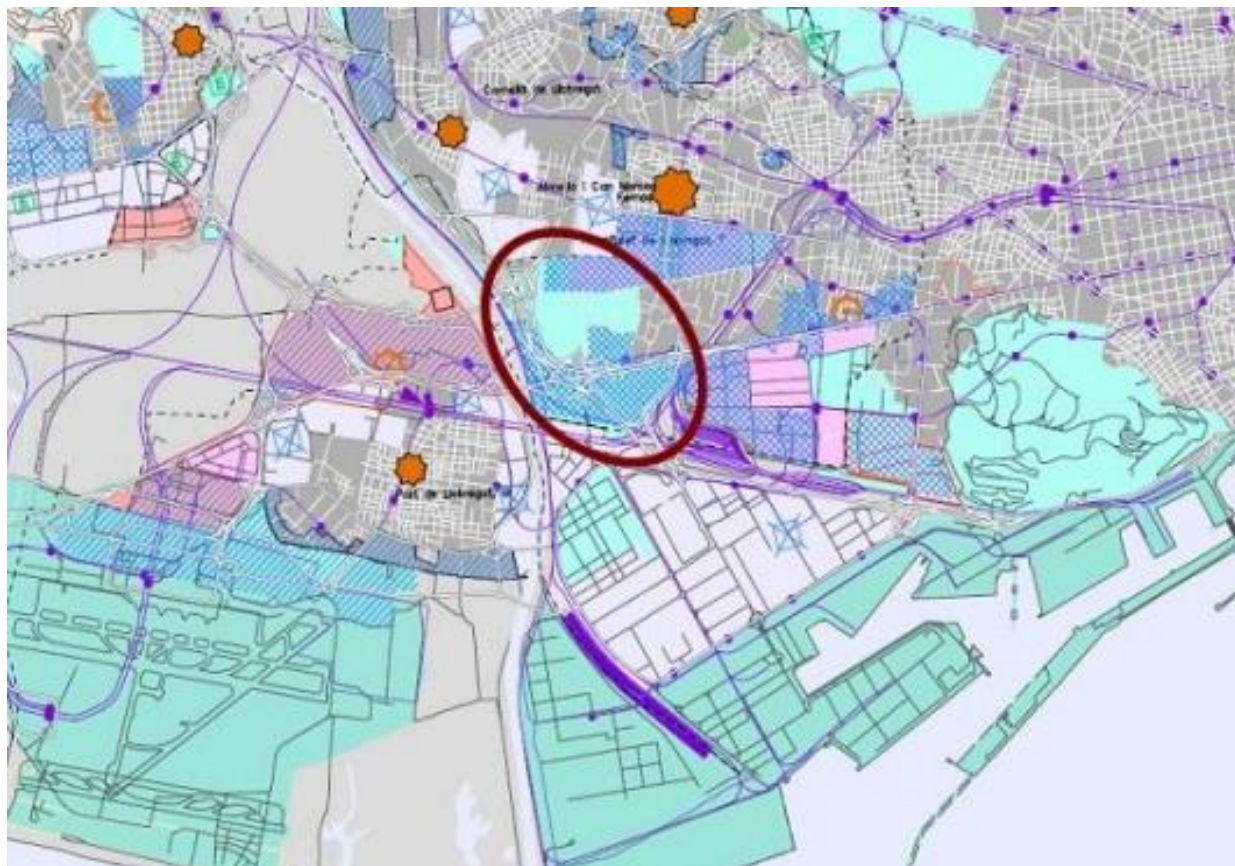


# AVANÇ PDU METROPOLITÀ

## COHERÈNCIA AMB LES PREVISIONS DEL PDU METROPOLITÀ

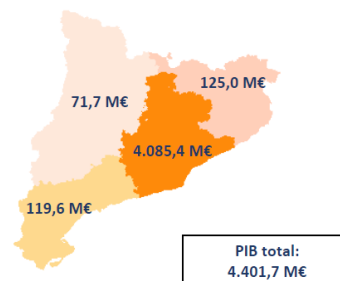
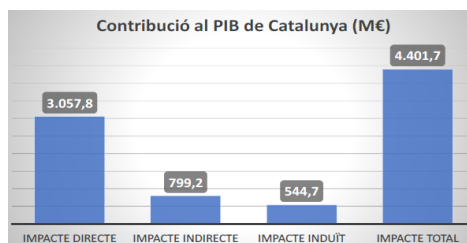
El PDU Metropolità identifica, al costat de la nova centralitat de Plaça Europa, un espai definit com:

- Àrea de transformació urbana d'interès metropolità.
- Àrea especialitzada d'equipaments, parcs i altres sistemes amb capacitat de desenvolupament.

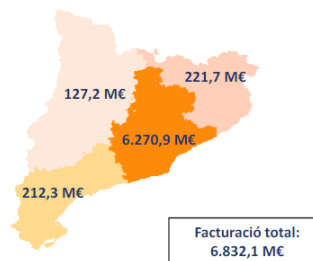
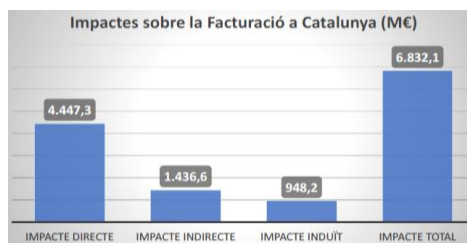


# OBJECTIU PRINCIPAL: CLÚSTER DE BIOMEDICINA + ACTIVITAT ECONÒMICA

- Al voltant del àmbit del PDU Biopol-Granvia hi ha:
  - L'Hospital de Bellvitge té 4.473 professionals que hi treballen i 745 llits disponibles.
  - El Campus de Ciències de la Salut de Bellvitge de la Universitat de Barcelona imparteix la docència dels ensenyaments de medicina, infermeria, odontologia, podologia i ciències biomèdiques.
  - L'IDIBELL (Institut d'Investigació Biomèdica de Bellvitge) té vinculats 844 professionals.
  - L'Hospital Duran i Reynals, que és la seu de l'Institut Català d'Oncologia (ICO), té 651 professionals i 85 llits.
- El PDU Biopol-Granvia aposta per la recerca biomèdica i la voluntat d'anar construint un pol d'activitat vinculada a la investigació i les ciències de la salut a Bellvitge.



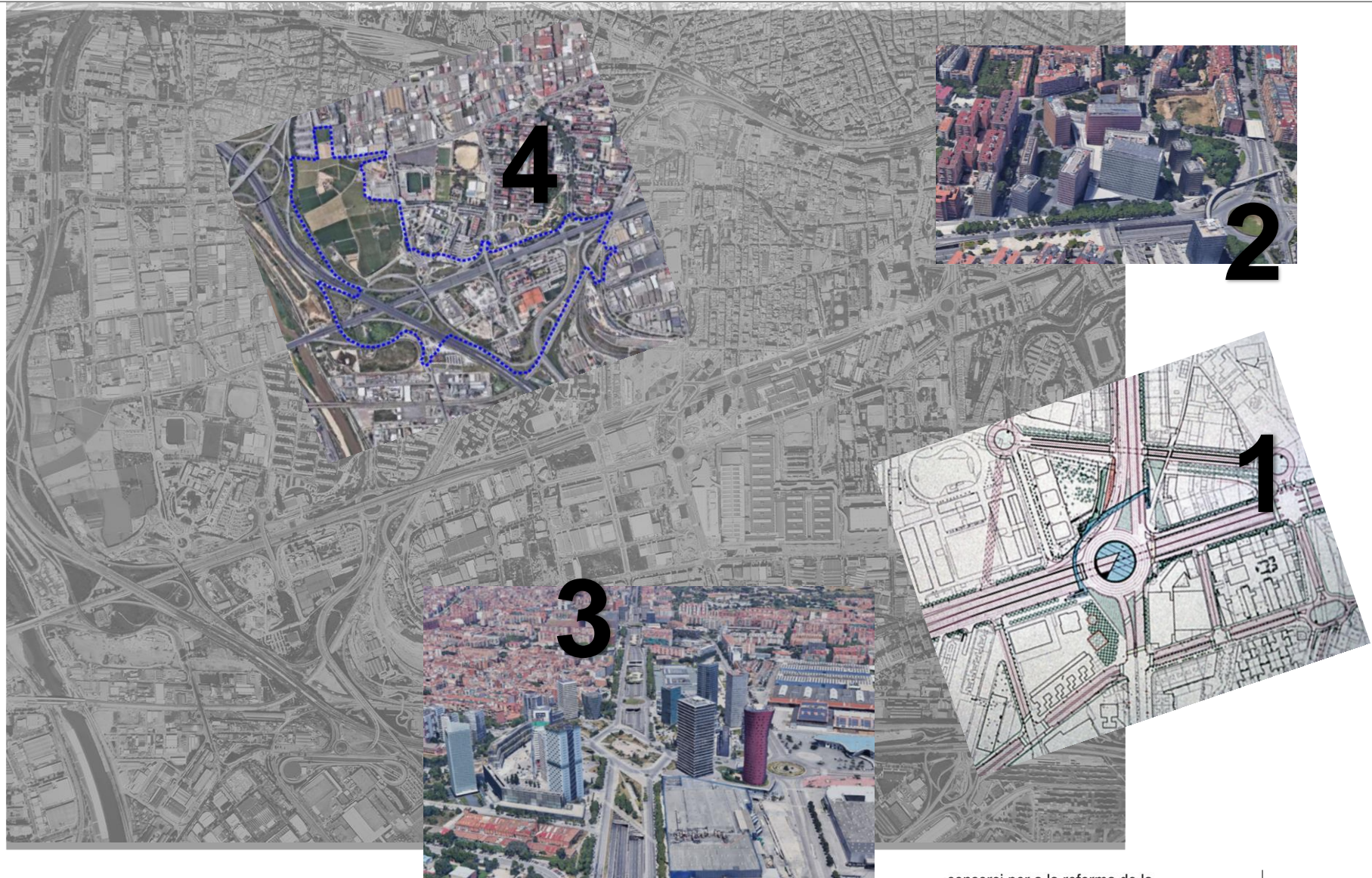
La nova activitat generada contribuirà amb el 1,82% del PIB de Catalunya



# LA TRANSFORMACIÓ DE LA GRANVIA I

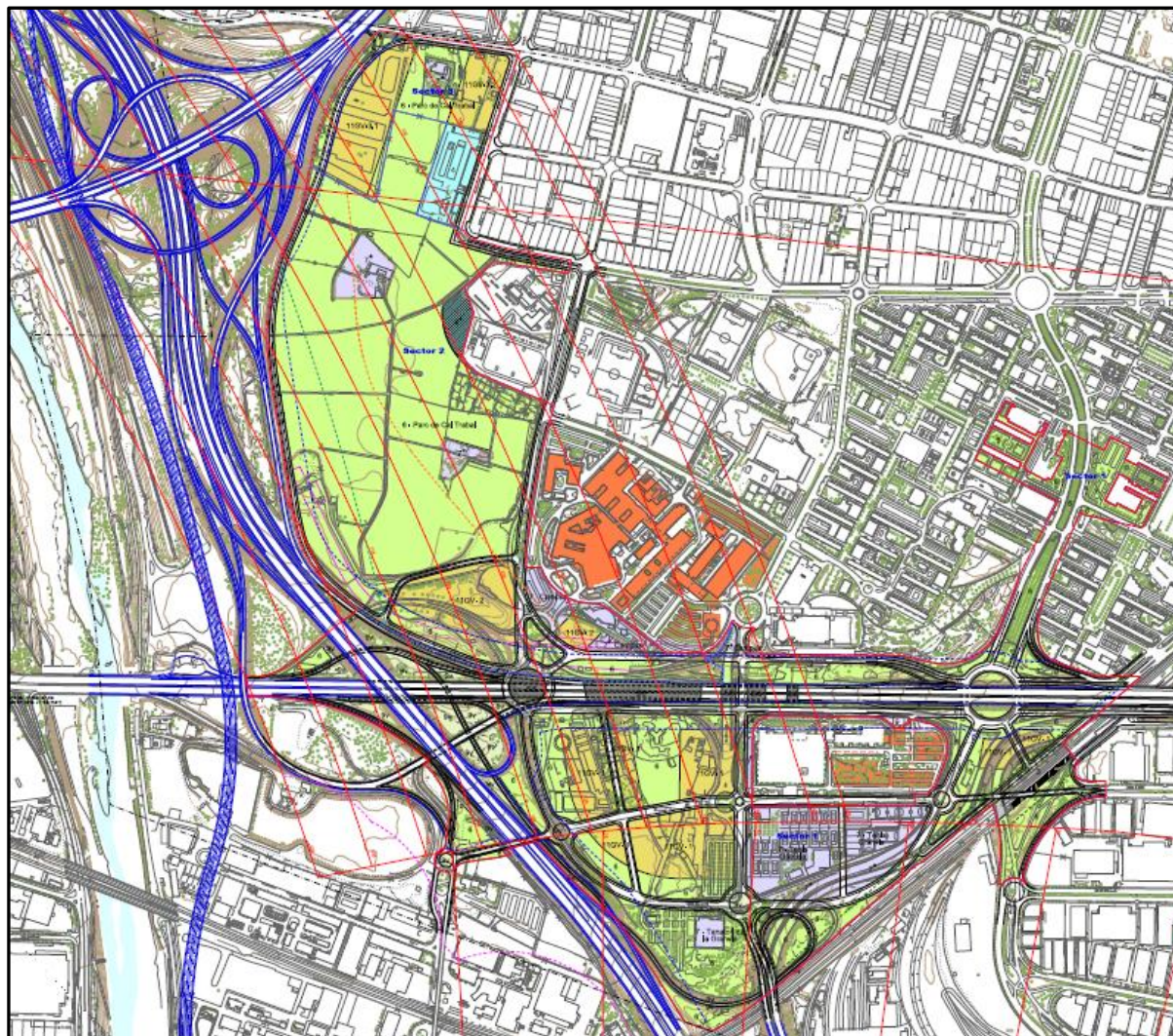


# LA TRANSFORMACIÓ DE LA GRANVIA II



## ANTECEDENTS - PDU GRANVIA LLOBREGAT

- El PDU Granvia Llobregat va ser aprovat definitivament per resolució del conseller de Territori i Sostenibilitat en data 27 de març de 2017.
- L'àmbit es divideix en 3 sectors.
  - **Sector 1**
    - Sostre 385.712 m<sup>2</sup> st
    - Superfície 439.926 m<sup>2</sup>
  - **Sector 2**
    - Sostre 175.906 m<sup>2</sup> st
    - Superfície 390.901 m<sup>2</sup>
  - **Sector 3**
    - Sostre 70.440 m<sup>2</sup> st
    - Superfície 78.700 m<sup>2</sup>
- Sostre total de l'àmbit 632.058 m<sup>2</sup> st
- Despesa de transformació total (sense IVA) de 245,53M€





## ALTRES OBJECTIUS: CONNECTIVITAT AMB EL PARC FLUVIAL DEL RIU LLOBREGAT

La millora de la connectivitat i la permeabilitat entre les dues parts del territori, dividit per la Granvia, s'aconsegueix principalment amb :

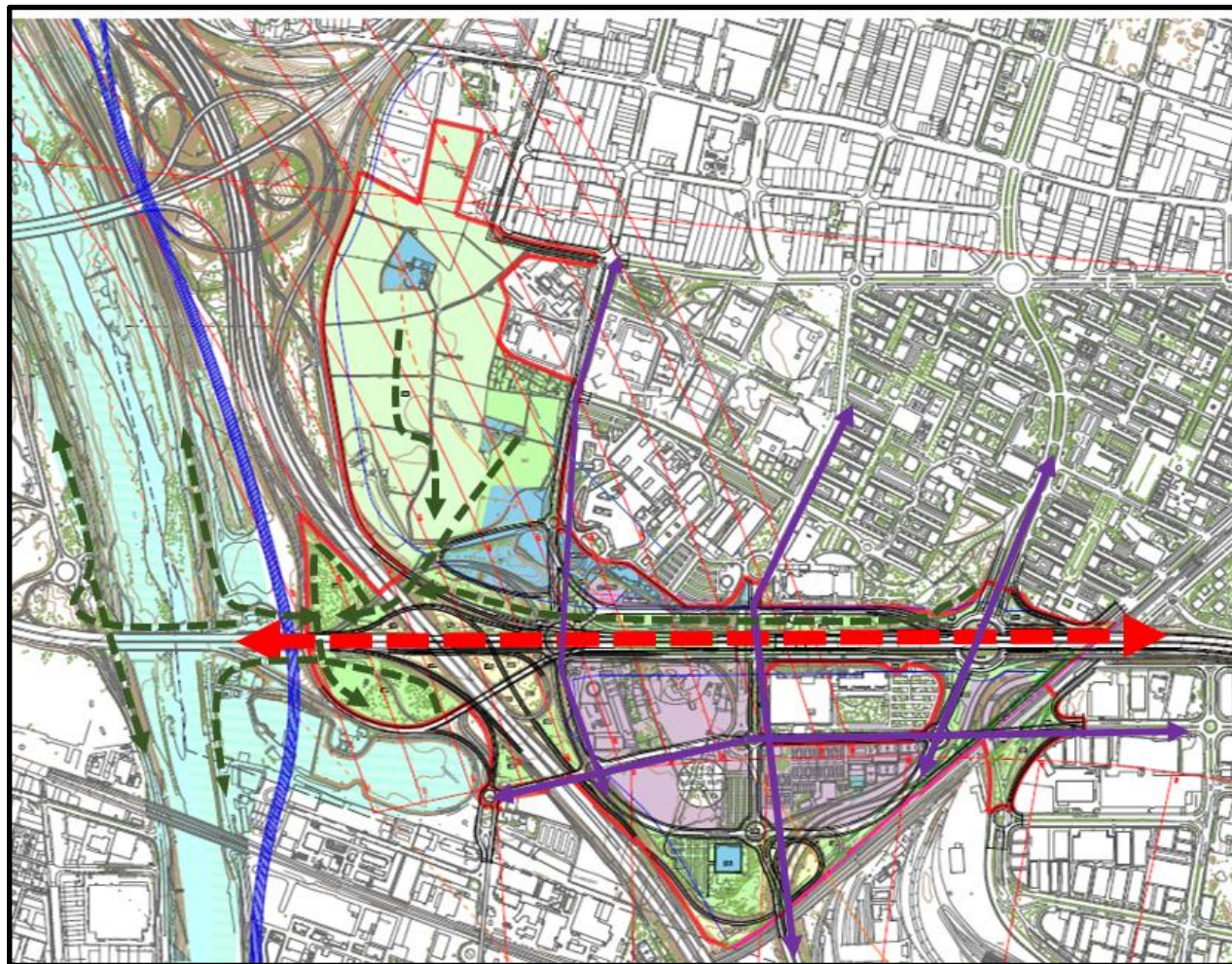
1. La depressió del tronc central de la Granvia i la seva cobertura parcial.
2. Integrant les zones verdes del PDU amb el corredor fluvial del riu Llobregat.

Les zones verdes s'agrupen en dues qualificacions:

**SV-1:** Parcs urbans (tenen la funció de consolidar un parc lineal que doni continuïtat al ja executat en la Granvia, connectant-lo amb el Parc de Bellvitge i el nou Parc de la Feixa Llarga, així com amb les dues noves peces de verd públic que permeten la relació amb el corredor fluvial del riu.

**SV-2:** Parc estratègic, amb la funció de preservació dels hàbitats i ecosistemes actuals, que afavoreixen la relació de tot el sistema d'espais lliures amb l'entorn ecològic del Llobregat.

Es completarà amb una xarxa de camins públics.



# PRESERVACIÓ DELS HÀBITATS I ECOSISTEMES

- PDU Biopol-Granvia proposa mantenir els actuals valors mediambientals de l'entorn de Cal Trabal, configurant-lo com a parc estratègic (sòl públic) que jugarà el paper de connector verd amb corredor fluvial del Llobregat.
- L'àmbit de Cal Trabal està inclòs dins de la delimitació de l'IBA 140. La seva preservació és clau per a contribuir al manteniment de la biodiversitat.

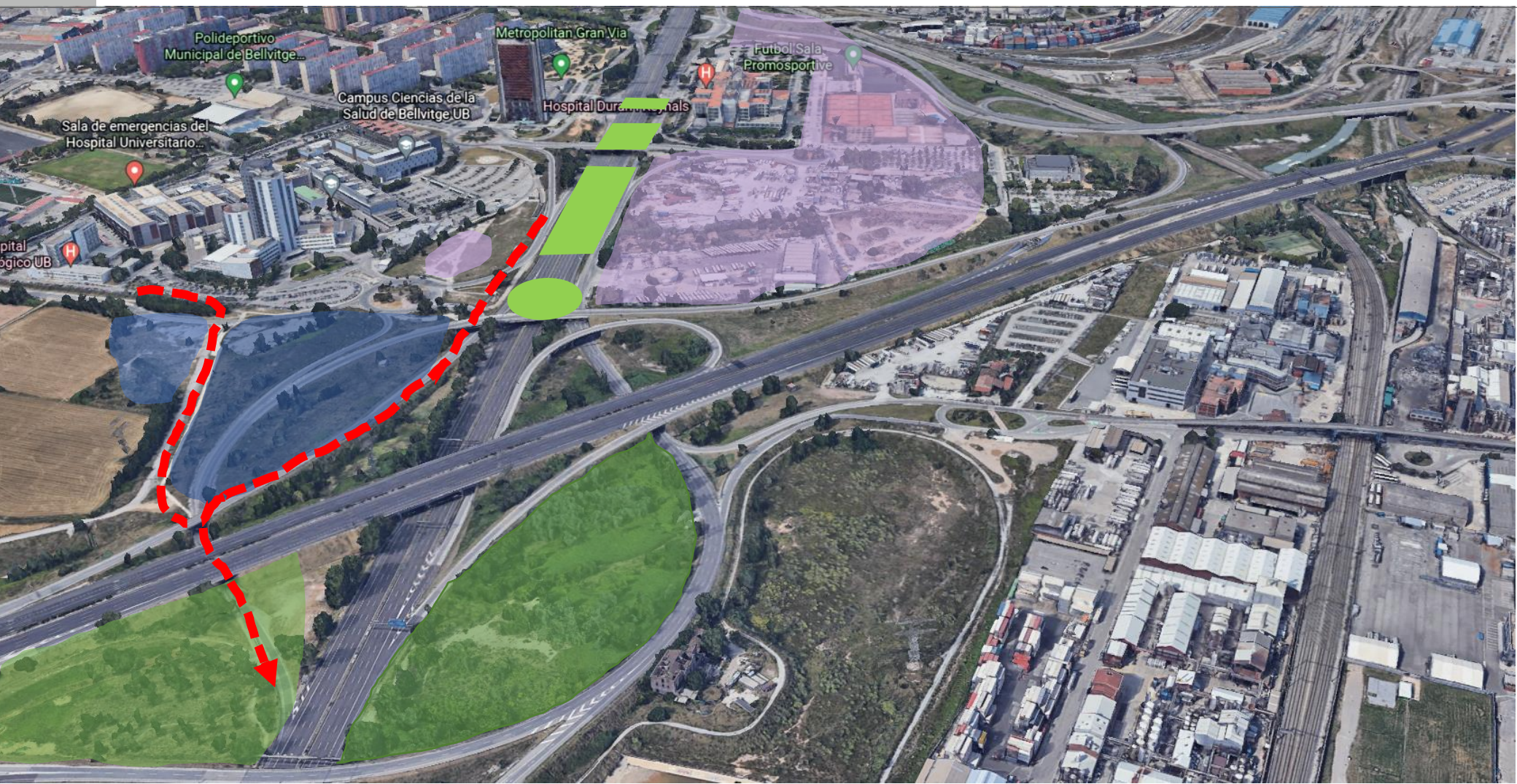


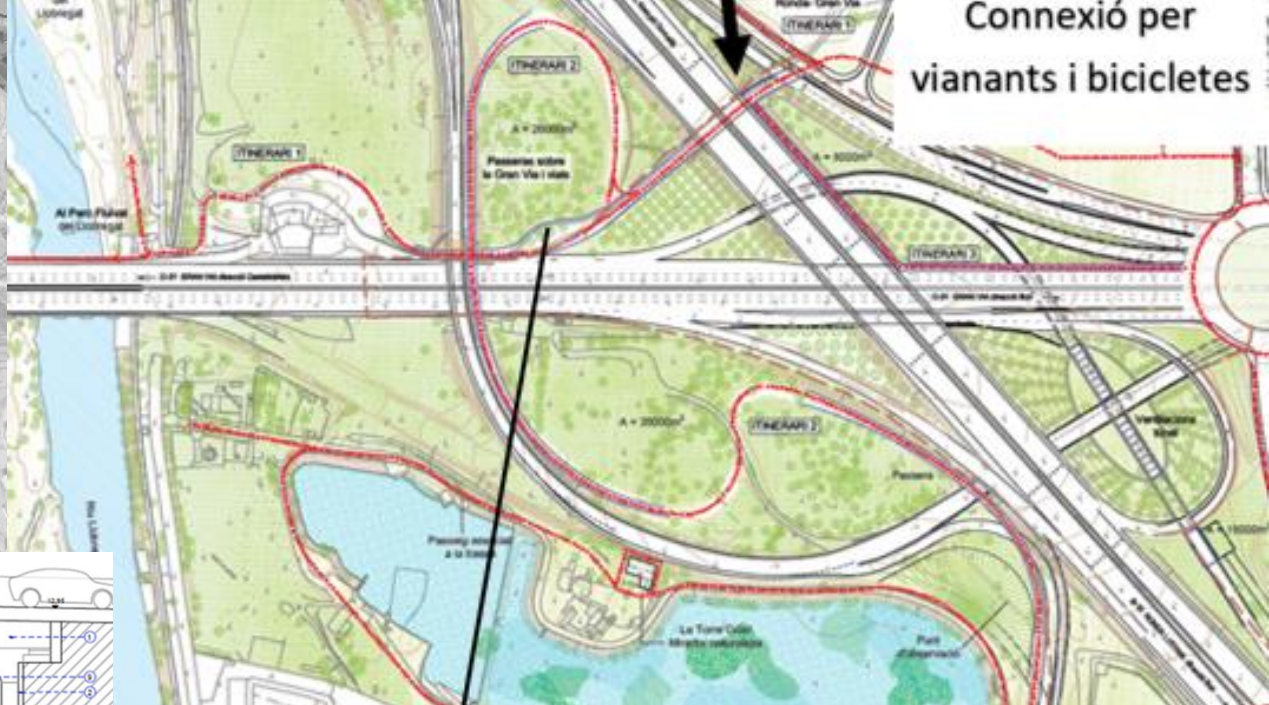
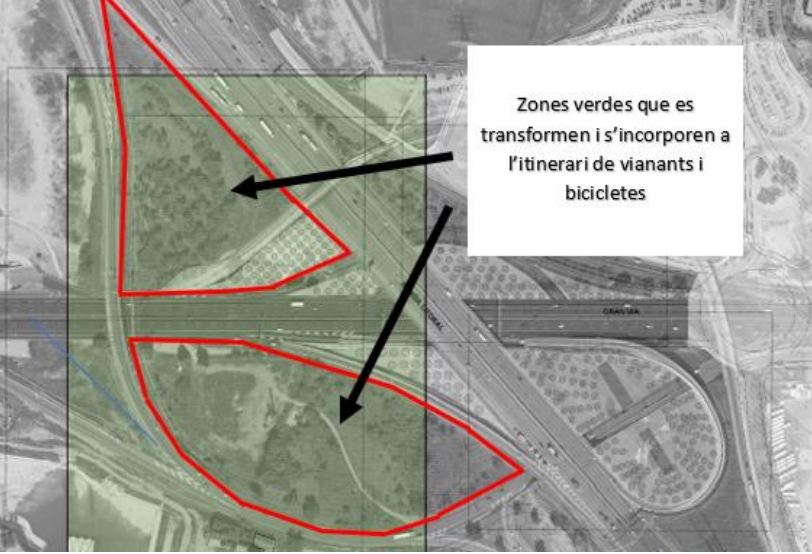
## MANTENIMENT DEL PAISATGE DE CAL TRABAL- NOU ACCÉS AL CORREDOR FLUVIAL



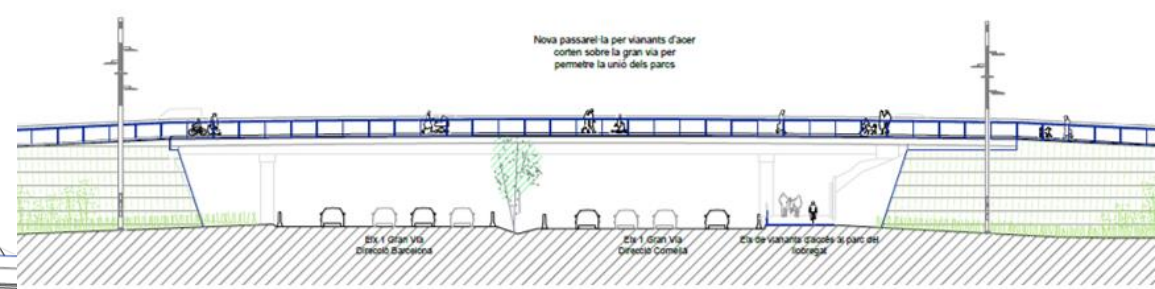
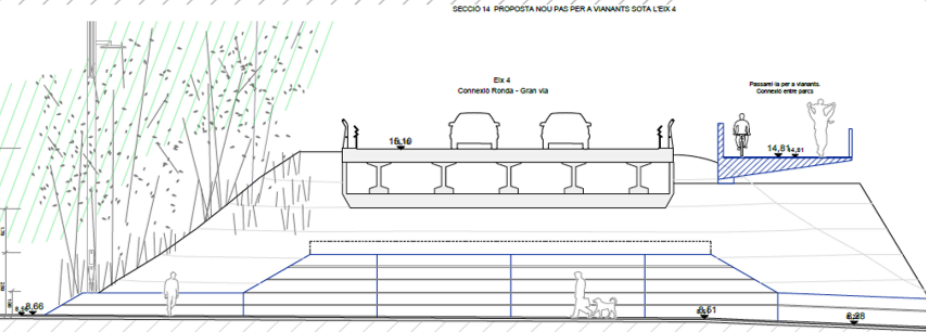
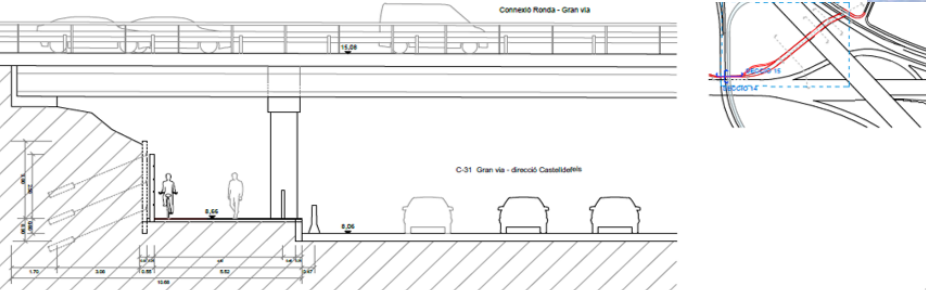
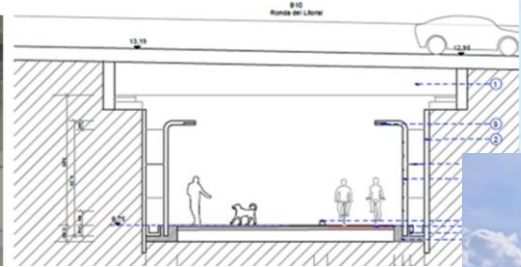
- Es preserva el 84% de l'actual paisatge de Cal Trabal. El 16% restant es destinarà a sòl d'equipaments públics i zona verda de transició entre l'Hospital de Bellvitge i el corredor ecològic de Cal Trabal.
- La titularitat i gestió d'aquests sòls, així com la responsabilitat de manteniment dels hàbitats actuals serà pública.
- Es substitueix l'actual enllaç de vehicles cap a la C-31, per un nou accés de vianants i bicicletes que connectarà el parc lineal de la Granvia i el sòl de conreu amb el corredor fluvial del Llobregat.
- S'elimina l'anterior previsió, contemplada en el PDU Granvia Llobregat, de situar edificacions i aprofitaments privats al costat de l'entorn de Cal Trabal. S'habilita un nou sòl d'equipaments públics (que hauran de ser de baixa intensitat i compatibles amb el sòl destinats a espais lliures on s'implanta) en la intersecció entre la Granvia i l'àmbit dels conreus de Cal Trabal.

# IMPLANTACIÓ DELS APROFITAMENTS URBANÍSTICS I



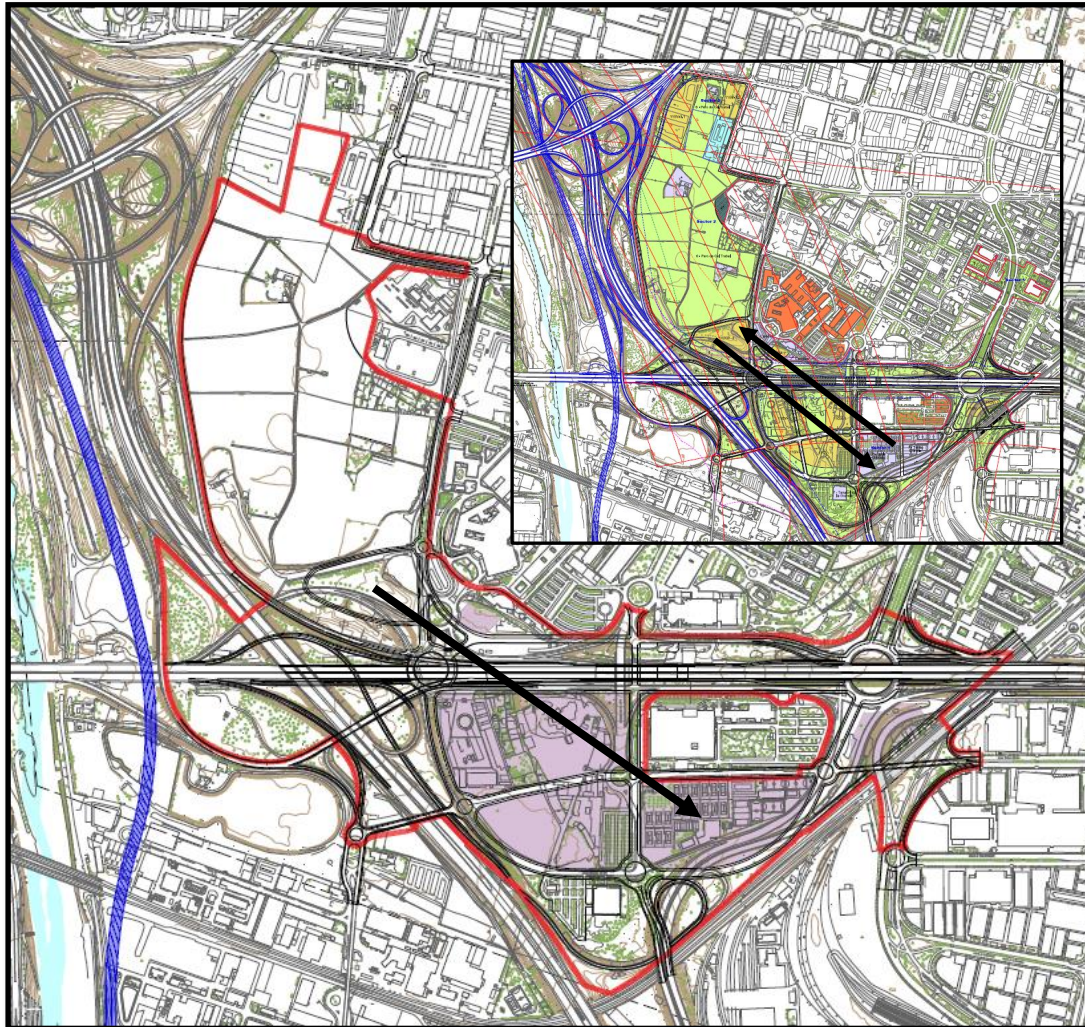


Connexió per vianants i bicicletes



Nova passarel·la per vianants d'acer col·locada sobre la gran via per permetre la unió dels parcs

# IMPLANTACIÓ DELS APROFITAMENTS URBANÍSTICS II

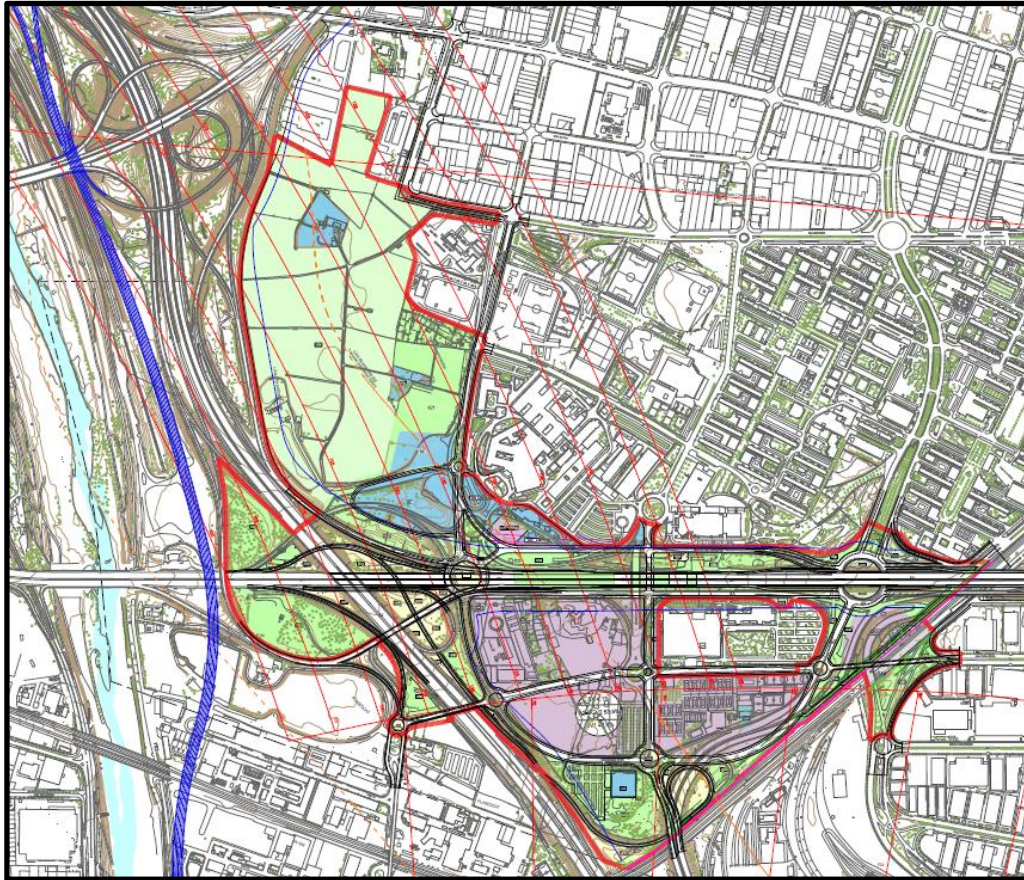


## ACTIVITAT ECONÒMICA

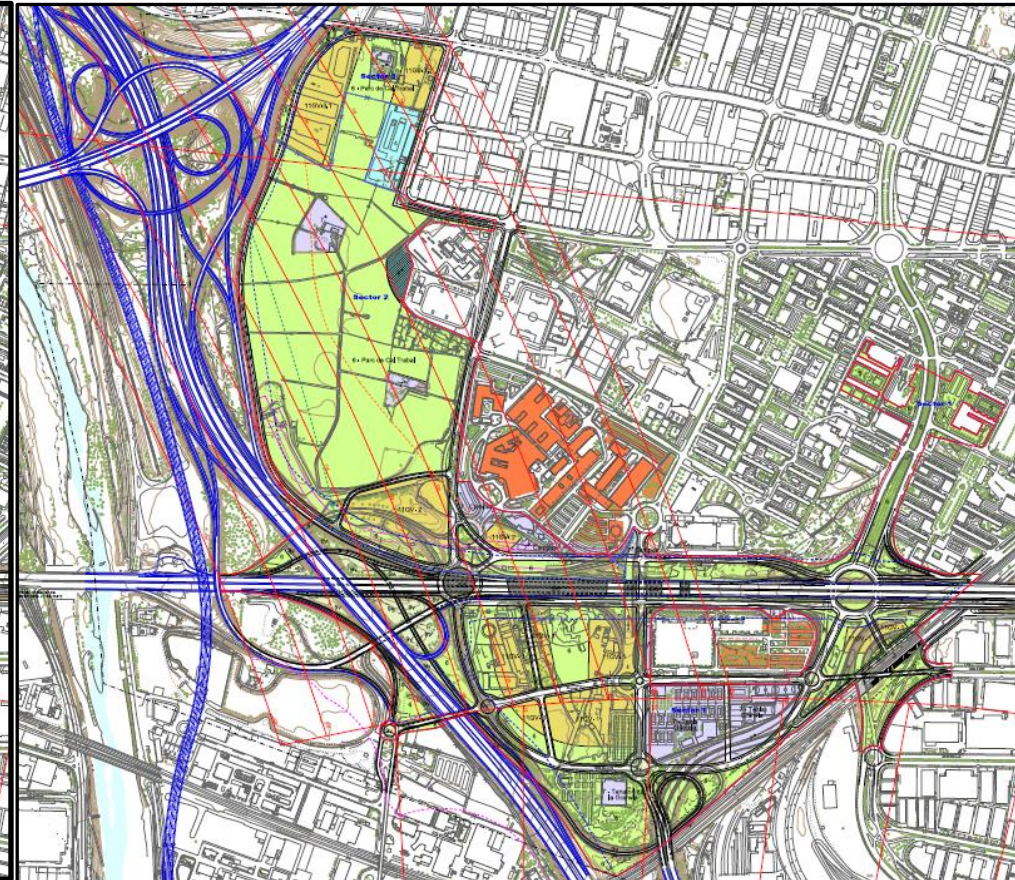
Sòl brut	793.493,08 m <sup>2</sup>
Índex d'edificabilitat bruta (sobre el sòl computable)	0,70 m <sup>2</sup> st / m <sup>2</sup>
Sostre màxim	556.418 m <sup>2</sup>

USOS	m <sup>2</sup> st
<ul style="list-style-type: none"><li>• Activitats econòmiques (oficines, etc..)</li><li>• Activitats d'investigació i recerca biomèdica</li><li>• Docents</li></ul>	400.455,30
<ul style="list-style-type: none"><li>• Hoteler (màx 13%)</li></ul>	72.500,00
<ul style="list-style-type: none"><li>• Comercial i restauració (màx 10%)</li></ul>	55.641,80
<ul style="list-style-type: none"><li>• Residències d'estudiants (màx 5%)</li></ul>	27.820,90

# COMPARACIÓ – ORDENACIÓ URBANÍSTICA



PDU BIOPOL GRANVIA



PDU GRANVIA LLOBREGAT

1. Reducció de l'edificabilitat: -70.000 m<sup>2</sup>st
2. Increment de noves zones verdes (nous accessos al riu): + 51.310 m<sup>2</sup>s
3. Supressió dels aprofitaments privats a l'est del C Feixa Llarga (trasllat de l'edificabilitat al sud de la Granvia)
4. Instal·lació de noves infraestructures de connexions amb el corredor fluvial per ambdós costats de la Granvia
5. Despesa total prevista: **202.349.195 €**