



Primera Assemblea

12 de març de 2024

1

Obertura i benvinguda

Hble. Dr. Manel Balcells

President del CCPC i conseller de Salut



2

Salutació

Dra. Carme Bertral

Secretària d'Atenció Sanitària i Participació



3

La participació ciutadana: oportunitats i reptes en l'àmbit de salut

Sr. Jaume López

Director general de Bon Govern, Innovació i Qualitat
Democràtica

4

Concepte i funcionament del CCPC



4

Concepte i funcionament del CCPC

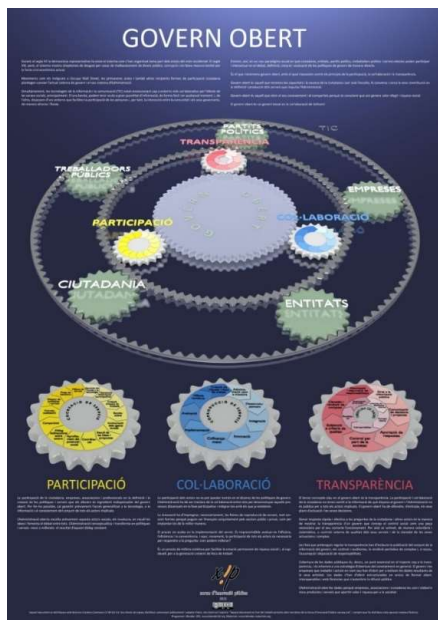
Concepte de participació i impacte en el Sistema

Sr. Raül Serra

Coordinador de la Secretaria d'Atenció Sanitària i Participació

La participació com a palanca de canvi, govern obert i normativa

“El Govern Obert, s’associa sovint amb els principis de participació, col·laboració i transparència”



Estatut d'Autonomia

Art. 43 Foment de la participació

Recomanació R(2000)5 del Comitè de Ministres dels estats membres del Consell d'Europa

Relativa al desenvolupament d'estructures de participació dels ciutadans i pacients en el procés decisor en l'àmbit sanitari

01

Constitució Espanyola

Art. 9.2 i 23.1

02

03

Llei d'ordenació sanitària de Catalunya (LLOSC)

- Consell de Salut de Catalunya
- Consells de Participació Territorial de les Regions Sanitàries

04

05

Lleis 10/2014 i 19/2014

De consultes populars no referendàries i d'altres formes de participació ciutadana. I de Transparència, accés a la informació pública i bon govern.

Medicina basada en el valor → ACP → Experiència Pacient

Medicina basada en el valor, Michael Porter (2006)

→ Resultats en salut assolits pel pacient en relació als diners invertits.

→ Per sobre de la quantitat de procediments, la satisfacció immediata de l'usuari davant l'atenció rebuda o els resultats de laboratori obtinguts.

→ ***Incís en el què s'obté (que sigui important pel pacient), no en el què es fa.***

Han de ser els pacients, amb el seu criteri, les seves necessitats, els seus valors, les seves expectatives i les seves opinions, **els que han de valorar l'atenció rebuda.**

ACP (Atenció Centrada en la Persona)

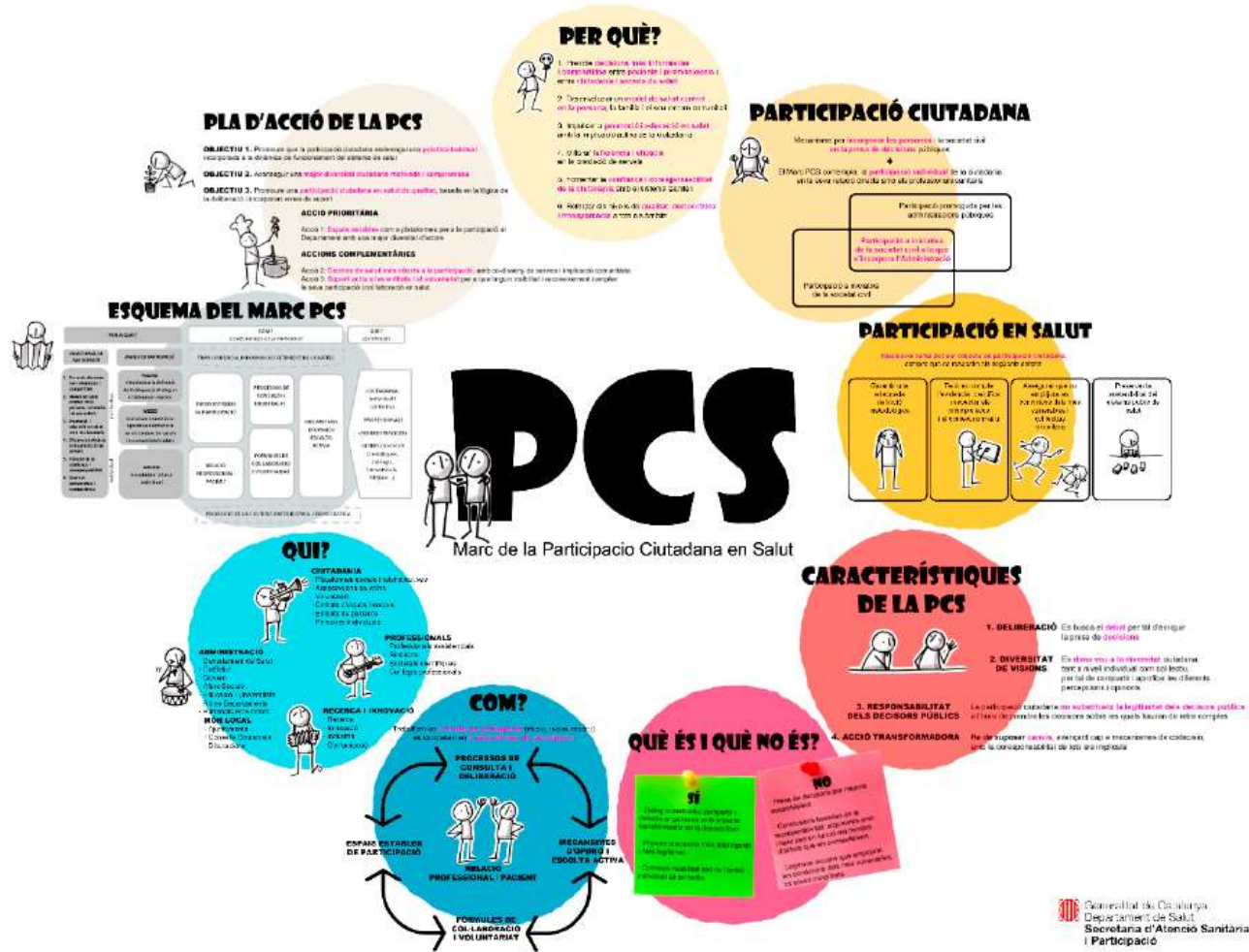
→ Impulsada, entre d'altres, pel Picker Institute, amb els seus 8 principis per a **reconèixer al pacient com a agent que té un rol actiu en la cura de la seva salut** i on les seves necessitats i preferències són enteses i respectades en relació als serveis de salut i socials.

Experiència Pacient

→ Impulsada, entre d'altres, pel Beryl Institute, centrant-se en el què es fa en la interacció entre la persona i el Sistema sanitari, per intentar generar una experiència satisfactòria.

→ **Conjunt de totes les interaccions, conformades per la cultura d'una organització, que influeixen en la percepció del pacient al llarg de tot el procés de la prestació de serveis.**

El Marc de la Participació Ciutadana en Salut



MPCS – Per què?

PER QUÈ?



1. Prendre **decisions més informades i compartides** entre **pacients / professionals** i entre **ciutadania / serveis de salut**
2. Desenvolupar un **model de salut centrat en la persona**, la família i el seu entorn comunitari
3. Impulsar la **promoció i educació en salut** amb la implicació activa de la ciutadania
4. Millorar l'**eficiència i eficàcia** en la prestació de serveis
5. Fomentar la **confiança i coresponsabilitat de la ciutadania** amb el sistema sanitari
6. Reforçar els nivells de **qualitat democràtica i transparència** a tots els àmbits

PARTICIPACIÓ EN SALUT

Qualsevol tema pot ser objecte de participació ciutadana, sempre que es respectin els següents criteris:

Garantir una adequada definició metodològica



Tenir en compte l'evidència científica i respectar els principis ètics i el context normatiu



Assegurar que no empitjora les condicions dels més vulnerables i col·lectius minoritaris



Preservar la sostenibilitat del sistema públic de salut



MPCS – Característiques

CARACTERÍSTIQUES DE LA PCS



1. DELIBERACIÓ Es busca el **debat** per tal d'enriquir la presa de **decisions**

2. DIVERSITAT DE VISIONS Es **dona veu a la diversitat** ciutadana, tant a nivell individual com col·lectiu, per tal de compartir i aprofitar les diferents percepcions i opinions

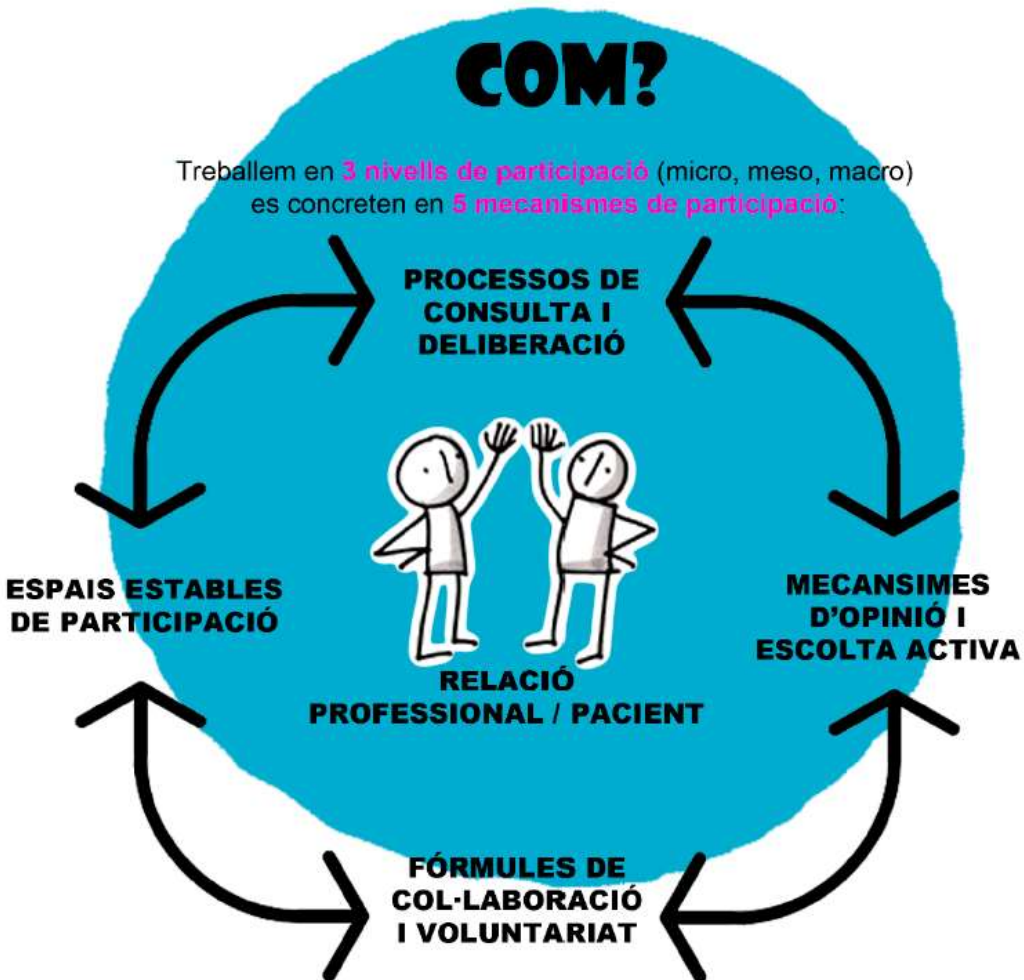
3. RESPONSABILITAT DELS DECISORS PÚBLICS

La participació ciutadana **no substitueix la legitimitat dels decisors públics** a l'hora de prendre les decisions sobre les quals hauran de retre comptes

4. ACCIÓ TRANSFORMADORA

Ha de **suposar canvis**, avançant cap a mecanismes de codecisió, amb la coresponsabilitat de **tots els implicats**

MPCS – Com?



La participació ciutadana en salut es vehicula en **3 nivells complementaris entre si**:

Micro → Vinculada a la salut individual i a la relació professional-pacient, amb el foment del model deliberatiu i la corresponsabilitat.

Meso → Centres sanitaris i comunitats, amb el desplegament i millora de la qualitat de serveis, l'experiència del pacient....

Macro → Disseny, desplegament i avaluació de polítiques de salut.

MPCS – Els espais estables de participació i el CCPC

Espais estables de participació

Estructures formals de participació, permanents en el temps, que donen resposta a temàtiques transversals, sectorials i/o territorials i que integren col·lectius de la societat organitzada, habitualment amb normativa de referència i composició segons criteris de representativitat.



CCPC

DECRET 173/2022, de 20 de setembre, òrgan de participació i consulta entre el **departament de salut i les entitats de pacients** en el desenvolupament de polítiques públiques de salut, per tal de **contribuir a la millora dels serveis públics de salut**.

Actua de forma **bidireccional**:
Transmet les propostes de les entitats al DS i trasllada els acords adoptats en el seu si cap a les entitats de pacients.

El CCPC

Creat l'any 2012, després de 10 anys aprofita la seva experiència per crear un nou Decret.

06 art. 4 Canvi en l'estructura del CCPC

Triple vessant



Participativa: ASSEMBLEA
Participació de totes les entitats de pacients que formen el CCPC

Executiva: PLENARI
Compta amb la Comissió permanent i les Comissions Territorials

Tècnica: CONSELLS TÈCNICS
Tasques d'estudi, anàlisi, propostes i recomanacions

08 art. 6 Composició del Plenari del CCPC

Secretari/a d'Atenció Sanitària i Participació
o en qui delegui

President/a
Conseller/a de Salut
o en qui delegui

Vicepresident/a
Escollit pel Plenari
d'entre els vocals d'entitats

Cap de Gabinet
del Conseller/a de Salut

Els/les 9 Coordinadors/es de les Comissions Territorials del CPC
Designats/des per acord del Consell de Direcció de cada RS

2 Persones de reconegut prestigi
en l'àmbit de la participació dels pacients en l'àmbit sanitari, a proposta de les entitats de pacients del plenari

2 Persones en representació de la Direcció General de Planificació en Salut
designades pel Director/a General de Planificació

2 Persones en representació del CatSalut
designades pel Director/a del CatSalut

1 Representant del Comitè de Bioètica de Catalunya
Designat/da pel Plenari

15 Representants de les entitats de pacients
Designades per l'Assemblea

1 Representant de l'AQUAS
Designat/da pel seu Consell d'Administració

1 Representant de l'Agència de Salut Pública de Catalunya
Designat/da pel seu Director/a

1 Representant de l'Acadèmia de Ciències Mèdiques i de la Salut de Catalunya i de Balears
Designat/da per la seva governança

1 Representant del Departament competent en matèria d'execució penal
Designat/da pel seu Conseller/a

1 Representant de la unitat directiva en matèria de recerca i innovació en salut
Designat/da pel seu Director/a General

1 Representant del Departament competent en matèria d'affers socials
Designat/da pel seu Conseller/a

1 Representant del Departament competent en matèria d'educació
Designat/da pel seu Conseller/a

25/42
Representants de pacients
(es renoven per meitats cada 2 anys)

Algunes fites assolides

1. Reconeixement com a principal actor en representació de la ciutadania en els projectes impulsats pel DS.
2. Incorporació en els espais de presa de decisions del sistema de salut.
3. Col·laboració en relació a iniciatives per a la millora del sistema de salut.



A screenshot of the gencat website. The header features the gencat logo, a search bar with the text 'Cercar', and language selection buttons for 'es', 'oc', and 'en'. Below the header is a navigation menu with the following items: 'Inici', 'Processos participatius' (highlighted with a red underline), 'Consells de participació', 'Participació en normativa', and 'Agenda'. The main content area has a dark background with white text. The title is 'Opinió de la ciutadania sobre les unitats d'expertesa clínica (UEC) de malalties minoritàries'. Below the title is a subtitle: 'Procés d'escolta activa per recollir l'opinió de la ciutadania i de les entitats de pacients de malalties minoritàries sobre les seves unitats d'expertesa clínica hospitalàries de referència'. On the right side, there is a progress indicator showing 'FASE 2 DE 3' and 'Fase d'elaboració 19/12/2023 - ?' with a red progress bar. Below the main content, there is a horizontal list of categories: 'El procés', 'Hematològiques (tancat)', 'Endocrines (tancat)', 'Respiratòries (tancat)', and 'Cognitivoconductuals adults (tancat)'. At the bottom, there is a light gray box with a question mark icon and the text: 'Són espais d'interlocució entre la ciutadania i l'Administració, on pots aportar les teves opinions, neces...'.

4

Concepte i funcionament del CCPC

Presentació de l'equip de coordinació

Sr. Jordi Pacheco i Sra. Charo Hernando



Què és la coordinació del CCPC?

La gent que hi darrere:

- La **Secretaria** del CCPC.
- El i la tècnica de **participació** (cicle de la participació).
- **L'assistència a les entitats** adherides.
- **Comunicació**

Què és la coordinació del CCPC?

Eines:

- Butlletí setmanal (2).
- La pàgina web.
- La plataforma de participació.
- X (Twitter).



4

Concepte i funcionament del CCPC

Funcions de l'Assemblea i el Plenari i debats
genèrics sobre malalties

Sra. Àngels Ayra

Associació contra el Càncer

Què és el Consell Consultiu de Pacients de Catalunya?

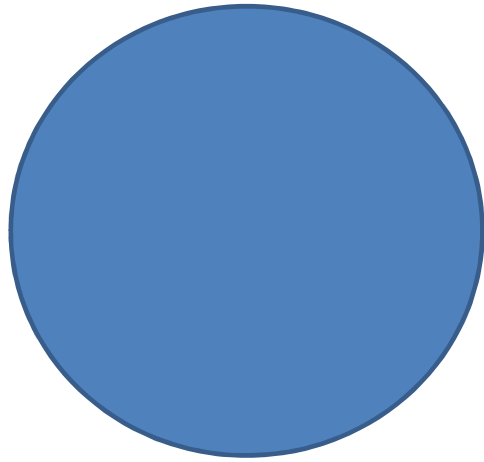
- **Espai de participació i consulta** de les entitats de pacients en l'àmbit del sistema català de salut de responsabilitat pública.
- **El presideix el conseller o consellera de Salut**, i n'és el vicepresident o vicepresidenta un dels vocals dels pacients del Plenari.
- **S'integra en el Departament de Salut** mitjançant la Secretària d'Atenció Sanitària i Participació del Departament de salut.
- Als efectes del Decret, es consideren entitats de pacients les entitats que representen **pacients, familiars i cuidadors**, així com les persones amb **necessitats diverses** de salut

- ✓ Els **pacients s'incorporen com un igual**, com un company necessari.
- ✓ És **bilateral**, pacients-administració col·laboren en equip, amb propostes argumentades i retiment de comptes.
- ✓ És un espai per **posar en comú les experiències** de tots els pacients.
- ✓ **Els pacients són els especialistes** en la perspectiva i les necessitats no cobertes dels pacients.
- ✓ Es fan aportacions sobre **qüestions que afecten a tothom**.

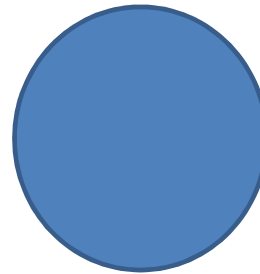
És un tots a una!

Estructura

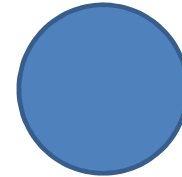
Assemblea



Plenari



Permanent



Grups de Treball



L'Assemblea

L'Assemblea és l'**òrgan representatiu** de les entitats de pacients i és l'espai on es genera participació i debat.

- **Cada un de nosaltres representa una malaltia o condició**, som coneixedors de les necessitats no cobertes pel sistema i és el lloc on expressar aquestes necessitats en forma de proposta.
- És on es pot **desenvolupar un projecte comú**, que uneixi els esforços del moviment associatiu a la recerca de solucions per a tota la comunitat de pacients.

Les **entitats** adherides **poden participar en les deliberacions temàtiques** que s'obren contínuament per a aportar propostes i argumentar-les.

L'Assemblea

L'Assemblea és el **punt de trobada de totes les entitats**, on es proposen temes de debat, i es on es traslladen els acords al Plenari per a la seva consideració. Què es fa?

- Es **debaten iniciatives** proposades pel Plenari, aplicant la metodologia deliberativa per a què tothom pugui parlar i escoltar en igualtat de condicions i treure'n conclusions potents.
- Es **ratifiquen els criteris** per designar les persones membres del Plenari en representació de les entitats de pacients, així com canalitzar i aprovar les candidatures de les entitats de pacients que opten per integrar-se en el Plenari.
- **S'analitza i aprova l'informe anual** de les actuacions del Consell.

El Plenari

El Plenari el conformen **16 persones en representació de les entitats** de pacients i **16 en representació de l'Administració**.

Principals funcions:

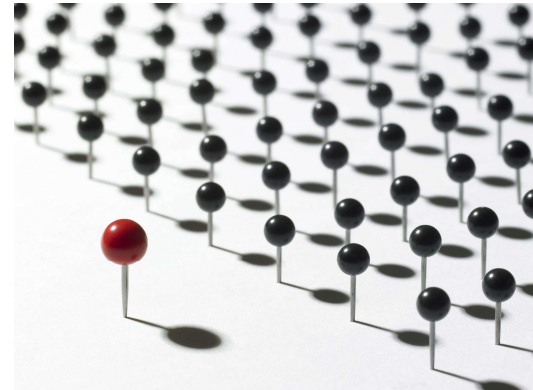
- **Analitzar i valorar** les propostes sobre la inclusió de la veu dels pacients en les polítiques de salut que proposin els seus membres, l'Assemblea, la Comissió Permanent, les comissions territorials i els consells tècnics.
- **Vigilar** el bon funcionament del CCPC, **constatar** que s'hi aplica la metodologia correcta, **rebre comptes** del funcionament i **proposar** temes a debatre en els grups de treball.



El Plenari

Els **membres** del Plenari:

- **Exerceixen la representació dels pacients** en qualsevol espai on es reclami la participació dels pacients.
- Les persones membres del Plenari ho són per un període de **4 anys**, i es renoven per meitats cada 2 anys.



La Comissió Permanent

La Comissió Permanent és l'òrgan d'**administració i gestió** del CCPC.

La componen 4 persones en representació d'entitats del Plenari del Consell i 4 persones del Plenari de l'àmbit de l'Administració.

- **Prepara** l'ordre del dia de les reunions del plenari
- **Elabora** la documentació que a aquests efectes pugui ser necessària
- **Gestiona** els assumptes que expressament li delegui o encarregui el Ple i elabora l'informe del treball dut a terme entre reunions del Ple
- En aquells assumptes en relació amb els quals calgui un posicionament immediat, la Comissió Permanent **pot assumir funcions pròpies del Plenari**.

Les vocalies de les entitats de pacients són nomenades per un període de 4 anys i es renoven per meitats, coincidint amb la renovació de les vocalies en representació de les entitats de pacients en el Plenari.

Els consells tècnics

Els consells tècnics o grups de treball, son **temporals**, es creen per **donar resposta a una necessitat proposada pel Plenari**. Tenen capacitat d'estudi d'iniciatives i projectes, de propostes d'actuacions i de seguiment de l'execució dels projectes aprovats.

La **creació** d'un consell tècnic **s'ha d'acordar pel Ple**, i en poden formar part els membres de l'Assemblea que en tinguin interès. També s'hi poden integrar persones expertes en l'àmbit de què es tracti, quan la naturalesa o l'especificitat del tema així ho aconselli.

Cada consell tècnic ha de designar un **portaveu titular i una suplent** que assumeixen la presentació de les seves propostes en el Ple.

4

Concepte i funcionament del CCPC

Què implica una vocalia? Il·lusió, dedicació, compromís, preparació i vàlua.

Sra. Cristina Montané

Associació Catalana d'Afectades i Afectats de Fibromiàlgia i d'altres Síndromes de Sensibilització Central

Què implica una vocalia del Plenari?

- Mentre que a l'Assemblea cada un dels representants dels pacients representa l'entitat i la malaltia que la caracteritza, en passar a formar membre del Plenari, **perdem la condició única de la nostra malaltia per representar el conjunt** de totes les necessitats dels pacients de qualsevol malaltia o condició.
- I això vol dir, **conèixer i estar en contacte amb el màxim de malalties possibles.**



Preparació

Il·lusió

Vàlua

Dedicació

Compromís

Representació

Els **membres del Plenari** han d'estar **preparats per a representar el col·lectiu** de pacients de Catalunya en comitès, jornades de treball, taules, etc.

A nivell català, nacional e internacional, s'hi debaten temes com:

- Taula d'humanització del Sistema de Salut
- Comitès d'Experiència del Pacient
- Fer propostes pel Nou Pla de Salut, pel Pacte Nacional de Salut, per el Fòrum de diàleg professional...
- Comitès d'avaluació de medicaments
- Comitès d'avaluació de noves tecnologies sanitàries
- Comitès de Bioètica
- Participar en l'estudi sobre què és una bona mort
- Participar del comitè d'avaluació de l'Hospitalització a domicili
- Taula de Salut Comunitària, de Salut Mental...

Deliberar és compartir

Permet avançar, permet aconseguir humanitzar el sistema i donar resposta a múltiples necessitats dels pacients.

És possible, i de fet ja és realitat.



5

Ratificació dels criteris per a la designació i cessament de vocalies en representació de les entitats de pacients, aprovats en el Plenari de 17 d'abril de 2023

Què diu el Decret?

L'art 6.4 del **Decret** 173/2022, de 20 de setembre, del Consell Consultiu de Pacients de Catalunya determina:

- Les entitats han d'explicitar si en volen formar part.
- Els criteris s'elaboren per una comissió paritària, s'aproven pel Plenari i es ratifiquen per l'Assemblea.
- Si el nombre de candidatures excedís les vacants, s'aplicaran criteris objectius que facilitin la rotació i tinguin en compte la representativitat de les diferents necessitats de salut.
- S'ha de renovar la meitat de les vocalies, un total de vuit cada dos anys

Què diuen els criteris?

- Facilitar la **rotació**.
- Representació de les **diferents necessitats** de salut.
- Representació **paritària de dones i homes**.
- El **compromís i vinculació** efectiva del Consell.

Son **criteris de sortida**:

- **Voluntària**.
- Criteri de **compromís i vinculació** efectiva del Consell.



Vocalies del Plenari: entitat de pacients

Entitats de de pacients	Nomi cognoms
ACAF - Associació Catalana d'afectades i afectats de Fibromiàlgia i d'altres SSC	Cristina Montané Montals
Acció Psoriasi	Santiago Alfonso Zamora
Associació Catalana de Persones amb accident Vascular Cerebral. AVECE Ictus	Carme Aleix Ferrer
Asociación de Víctimas de la Talidomida en España y otras inhabilidades. AVITE Catalunya	Maria García Navarrete
Associació Catalana per al Parkinson	Laura Morer Benages
Associació Contra el Càncer	M Angels Ayra Viladevall
Associació contra l'Anorèxia i la Bulímia. ACAB	Sara Bujalance Arguijo
Associació d'Afectats d'Hipertensió Pulmonar	Antoni Cumeras Costa
Associació de Malalts de Ronyó. ADER	Lidia Canal Huguet
Associació Tourette Catalunya	Ramon Pujades Beneit
Comitè 1r Desembre - Plataforma Unitària d'ONG Sida de Catalunya	Llum Polo Sangüesa
Federación Española de Enfermedades Raras. FEDER	Anna Ripoll Navarro
Fundació Esclerosi Múltiple. FEM	Rosa Masriera Raventós
Fundació Catalana d'ELA Miquel Valls	Esther Sellés Llauger
SMAP Associació Cel·facs de Catalunya	Maribel Serrano Andrés

Entrada

Maximitzar la pluralitat del plenari:

- De **tipologia de malalties**: les entitats han de representar la màxima diversitat en el ventall de patologies, pel que no poden haver-n'hi relacionades amb la mateixa malaltia o que tinguin necessitats de salut similar.
- De **cicle vital**: segons l'entitat estigui enfocada a persones més joves, mitjana edat o gent gran. Totes les etapes de la vida han d'estar representades en el Consell.
- De **gèneres**: per assegurar la representació de malalties que sovint tenen poc reconeixement mèdic i social.
- De **dimensió**: hi ha d'haver un equilibri entre entitats petites, mitjanes i grans.

Prima la **diversitat**, de forma que la concurrència competitiva es limita a entitats que representin realitats similars. Assoliria la vocalia la que tingués més puntuació .

El resultat s'ha de validar per l'Assemblea
(art 6.4 del Decret).

6

Presentació i aprovació de l'informe
d'activitats 2022-2023 del CCPC

Informe d'activitats de l'any 2022 i 2023

Activitat ordinària del CCPC

Activitat	Any 2022	Any 2023
Plenaris	2	2
Comissió Permanent	2	3 (1 únicament d'entitats de pacients)

Comunicació

Tipus Comunicació	Any 2022	Any 2023
Visites a l'espai web de CCPC	1.458	717
Tuits	140	121
Nombre de seguidors	2.007	2.138
Nombre de nous seguidors	136	138

Informe d'activitats de l'any 2022 i 2023

Activitat deliberativa: seminaris web

Any 2022	Any 2023
Trobades essencial, redissenyant plegats la informació per a pacients	Estat actual del projecte de Decisions compartides
6à edició Summer School. Plataforma de Malalties Minoritàries	Seminari sobre Atenció primària
	Per què cal incrementar la donació de plasma? Estratègies de futur

Funcionament intern

Any 2022	Any 2023
Actualització nomenament de les vocalies del plenari del CCPC	Incorporació del nou coordinador d'actuacions del CCPC, en Jordi Pacheco Canals
Aprovació del decret 173/2022 del CCPC, de 20 de setembre	Actualització segons nou decret de les vocalies del membres de l'Administració del CCPC
Acte de presentació del nou decret del CCPC	Renovació dels membres de la Comissió Farmacoterapèutica per al SISCAT i la CAMSE

Informe d'activitats de l'any 2022 i 2023

Col·laboració en processos participatius i iniciatives del Dep.Salut i d'altres agents

Any 2022	Any 2023
Projecte de millora de l'Atenció Primària i Comunitària	Tràmit d'audiència de l'avantprojecte de llei de l'Agència d'Atenció Integrada Social i Sanitària de Catalunya
	Qüestionari per a l'elaboració del nou Pla Estratègic de Qualitat i Seguretat dels Pacients 2023-2026
	Projecte de coordinació territorial de les Xarxes d'Unitats d'Expertesa Clínica en Malalties Minoritàries
	Obertura de dues noves convocatòries de XUEC: endocrines i hematològiques no oncològiques
	Reglament Europeu de Dades Sanitàries
	Consulta pública prèvia sobre registre d'Implants Quirúrgics
	Prova pilot de la formació interactiva per pacients sobre Avaluació de Tecnologies Sanitàries (ATS)

Informe d'activitats de l'any 2022 i 2023

Representació del CCPC en comissions/taules del Sistema Nacional de Salut

Any 2022	Any 2023
Observatori de la mort	Pacte Nacional de Salut
Fòrum de Diàleg Professional	Consell de Salut de Catalunya
Comitè d'ètica de l'Hospital del Mar	Comissió d'usuaris AECT-HC (Hospital de la Cerdanya)
Taula de participació d'entitats ciutadanes a l'Agència d'Atenció Integrada Social i Sanitària	Grup d'experts d'Humanització del Sistema Sanitari
	Projecte d'Humanització del Sistema Sanitari
	Pla d'enfortiment i transformació de l'APiC (perfil professional del farmacòleg/farmacèutic d'Atenció Primària)

Informe d'activitats de l'any 2022 i 2023

Informació en salut comprensible i entenedora adreçada al ciutadà: Projecte essencial

Any 2022	Any 2023
Els antibiòtics i les infeccions urinàries en infants	Els broncodilatadors i les bronquiolitis en nens i nenes menors de 2 anys
L'osteoporosi i els bifosfonats	Antibiòtics per a la bacteriúria (presència elevada de bacteris a l'orina)
Dificultat respiratòria i insuficiència cardíaca	Metamizol per tractar la febre i el dolor
Ansietat i tractament perllongat per benzodiazepines	Insomni en persones adultes
Els antibiòtics i la faringitis en infants	Les persones adultes amb una faringitis causada per bacteris no haurien de prendre determinats antibiòtics
Els antibiòtics i les faringitis en persones adultes	Cistitis en dones adultes
Transfusions i nombre de bosses de sang	Dolor crònic/persistent no oncològic i opioides
Síndrome de bufeta hiperactiva i els medicaments	Obstetrícia

Informe d'activitats de l'any 2023

Jornades

Participació	Assistència
XVII Reunió Anual de la Societat Catalana de Neurologia	Jornada "Les fundacions de salut a Catalunya"
<ul style="list-style-type: none">Taula rodona "la meva Salut	Mulla't per l'esclerosi múltiple
	Acte Fi de curs institucional MPOC
	Conferència Sensibilitat Química Múltiple i Contaminació Ambiental
	Congrés anual XPA
	Sessió Clínica de l'Observatori d'Experiència Pacient
	Dia de la Dislèxia

7

Recollida de preguntes i comentaris

8

Cloenda

/Salut



**Generalitat
de Catalunya**

salutweb.gencat.cat
canalsalut.gencat.cat

Vocalies del Plenari: membres de l'Administració

Vocalies	Noms i cognoms	Càrrec
Conseller de Salut i President del CCPC	Hble. Manel Balcells Díaz	Conseller de Salut
Secretari del CCPC	Jordi Pacheco Canals	Coordinador d'actuacions del CCPC
Secretaria d'Atenció Sanitària i Participació	Carme Bertral López	Secretària
Cap de Gabinet del Conseller de Salut	Iria Caamiño Cabo	Cap de Gabinet
Servei Català de la Salut	Xus Labordena Barceló	Gerent Atenció Ciutadana
Servei Català de la Salut	Elisenda Serra Masip	Directora Àrea Ciutadania, Innovació i Usuari
Direcció General de Planificació	Aina Plaza Tesías	Directora general de Planificació i Recerca en Salut
Direcció General de Planificació	Paloma Amil Bujan	Atenció Integrada Social i Sanitària
Subdirecció General de Recerca i Innovació en Salut	Montserrat Llavayol Giralt	Subdirectora general de Recerca i Innovació en Salut
Agència de Salut Pública de Catalunya	Ana Bocio Sanz	Subdirectora general de promoció de la Salut
Agència de Qualitat i Avaluació Sanitàries. AQuAS	Montse Moharra Francés	Directora d'Estratègia en Salut
Comité de Bioètica de Catalunya	Marius Morlans Molina	Vicepresident del CBC
Acadèmia de Ciències Mèdiques i de la Salut de Catalunya i Balears	Xavier Cantero Gómez	Membre de l'Acadèmia
Departament de Drets Socials	Lluís Torrens i Mèlich	Secretari d'Afers Socials i Famílies
Departament d'Educació	Laia Asso Ministrall	Directora general d'Educació Inclusiva
Departament de Justícia, Drets i Memòria (en materia de Execució penal)	Gemma Torres Ferrer	Subdirectora general de Programes de Rehabilitació i Sanitat

Comissió permanent

Entitat/Organisme	Nom i cognoms
ACAF - Associació Catalana d'Afectades i Afectats de Fibromiàlgia i d'altres SSC	Cristina Montané Montals
Associació de Malalts de Ronyó (ADER)	Lidia Canal Huguet
Associació Catalana per al Parkinson	Laura Morer Benages
Associació Contra el Càncer	M. Angels Ayra Viladevall
Associació Contra l'Anorèxia i la Bulímia (ACAB)	Sara Bujalance Arguijo
Associació d'Afectats d'Hipertensió Pulmonar	Antoni Cumeras Costa
Fundació Catalana d'ELA Miquel Valls	Esther Sellés Llauger
Agència de Qualitat i Avaluació Sanitàries de Catalunya	Montse Moharra Francés
Servei Català de la Salut	M. Jesús Labordena Barceló
Servei Català de la Salut	Elisenda Serra Masip