

TAULA DE COGESTIÓ MARÍTIMA DEL LITORAL DEL BAIX EMPORDÀ

1. Introducció

El Departament d'Agricultura, Ramaderia, Pesca i Alimentació i el Departament de Territori i Sostenibilitat van començar, a l'any 2017, un projecte de gestió participativa en l'àmbit marí de l'espai protegit del Litoral del Baix Empordà per donar resposta a la voluntat del territori de millorar la gestió i ordenació dels usos i activitats i compatibilitzar-los amb la conservació del patrimoni natural.

Amb la visió de desenvolupar un nou model de governança, el primer pas del projecte va ser la realització d'una jornada de diagnosi participativa, duta a terme a Palamós al mes de maig de 2017, precedida d'un procés de consulta mitjançant enquestes dirigides als actors locals. En aquesta jornada, en la qual van participar representats de les administracions implicades, la comunitat científica, els usuaris de l'àmbit de la Taula i membres de la societat civil, els assistents van expressar una voluntat real de treballar en conjunt mitjançant la creació d'una taula tècnica de treball permanent amb membres escollits pels diferents sectors implicats. La Generalitat de Catalunya, impulsora de la iniciativa, va fer seva aquesta inquietud i va suggerir una primera proposta d'estructura i funcionament de la **Taula de Cogestió dels usos i activitats de l'espai marí del Litoral del Baix Empordà** (en endavant Taula) que s'ha estat debatent i millorant amb els diversos actors locals durant el darrer semestre del 2018.

Aquest document recull el resultat final de proposta de Taula, consensuat entre els seus membres el passat 20 de novembre a la Capella del Carme a Palamós.

2. Què és la Taula de Cogestió

La Taula de cogestió dels usos de l'ecosistema marí del Litoral del Baix Empordà (en endavant Taula), és un espai permanent de participació on es debat i concreten propostes de gestió i ordenació dels usos i activitats del seu àmbit d'actuació. Aquesta taula està vinculada al Consell Català de Cogestió Marítima.

3. Àmbit territorial d'actuació

El seu àmbit d'actuació és l'espai marí protegit inclòs dins la Xarxa Natura 2000 Litoral del Baix Empordà (ES5120015) (veure mapa en l'**annex 1**). En aquest sentit, s'inclou l'espai marí protegit situat davant dels municipis de Palamós, Mont-ras, Palafrugell i Begur.

Aquest inclou dos espais del Pla d'Espais d'Interès Natural (PEIN) Muntanyes de Begur i Castell Cap Roig, aquest darrer amb un Pla de protecció del Medi Natural i del Paisatge aprovat el 2006.

A l'**annex 2** hi trobareu una breu descripció de l'àmbit i els seus valors.

4. Objectius

La seva finalitat és la conservació i millora del patrimoni natural marí i marítim litoral i la sostenibilitat econòmica i social del territori basada en el bon estat ambiental dels ecosistemes litorals i marins.

Els objectius de la taula són:

- Vetllar per la conservació i millora del patrimoni natural, cultural, i paisatgístic de l'àmbit.
- Vetllar per la comptabilització dels usos i activitats socioeconòmiques que es desenvolupen en l'espai amb la conservació del seu patrimoni.
- Facilitar la cooperació dels diferents actors que hi son representats.

5. Procés de creació de la Taula

A partir d'una sessió participativa a Palamós, el 27 de maig de 2017, es desprèn la necessitat d'ordenar els usos de l'àmbit, i de realitzar un procés de participació orientat a la creació d'una taula tècnica de treball permanent amb els representants escollits pels diferents sectors que faciliti el consens, la legitimitat i la transparència en la presa de decisions relatives a la gestió dels usos i activitats de l'espai marí del Litoral del Baix Empordà.

El juny de 2018 es va proposar realitzar una jornada participativa per presentar una primera proposta de funcionament i estructura de la Taula elaborada conjuntament per la Direcció General de Pesca i Afers Marítims i la Direcció General de Polítiques Ambientals i Medi Natural. En aquesta sessió s'inicià el debat, entre els diversos actors implicats, sobre el funcionament de la Taula, les funcions del Consell de dinamitzadors/res (en endavant, el Consell), l'establiment dels diferents àmbits i subàmbits de participació de la Taula i l'elecció de les persones dinamitzadores per cada àmbit o subàmbit.

Aquests debats van continuar en les sessions posteriors de participació per àmbits organitzades durant el darrer semestre de 2018. Concretament abans de l'estiu es va fer una primera ronda amb els quatre àmbits per revisar l'estructura de la Taula proposada inicialment, identificar el temes a abordar en el si de la Taula, facilitar el coneixement i intercanvi d'opinions entre els actors d'un mateix àmbit i acordar els mecanismes de difusió del procés. Més tard, a la tardor, a la segona ronda de sessions, es van acordar els subàmbits dins de cada àmbit, debatre alguns aspectes sobre el funcionament de la Taula, proposar les persones dinamitzadores de cada subàmbit i explorar el aspectes concrets de col·laboració amb la resta membres de la Taula.

El 30 d'octubre es va celebrar el Primer Consell de Dinamitzadors/es, per perfilar la proposta definitiva d'estructura de la Taula i elaborar el document amb les línies de treball pels propers anys.

Per últim, el plenari de membres de la Taula es va reunir el 20 de novembre de 2018 per aprovar per consens la proposta de text bàsic d'estructura i funcionament inicial de

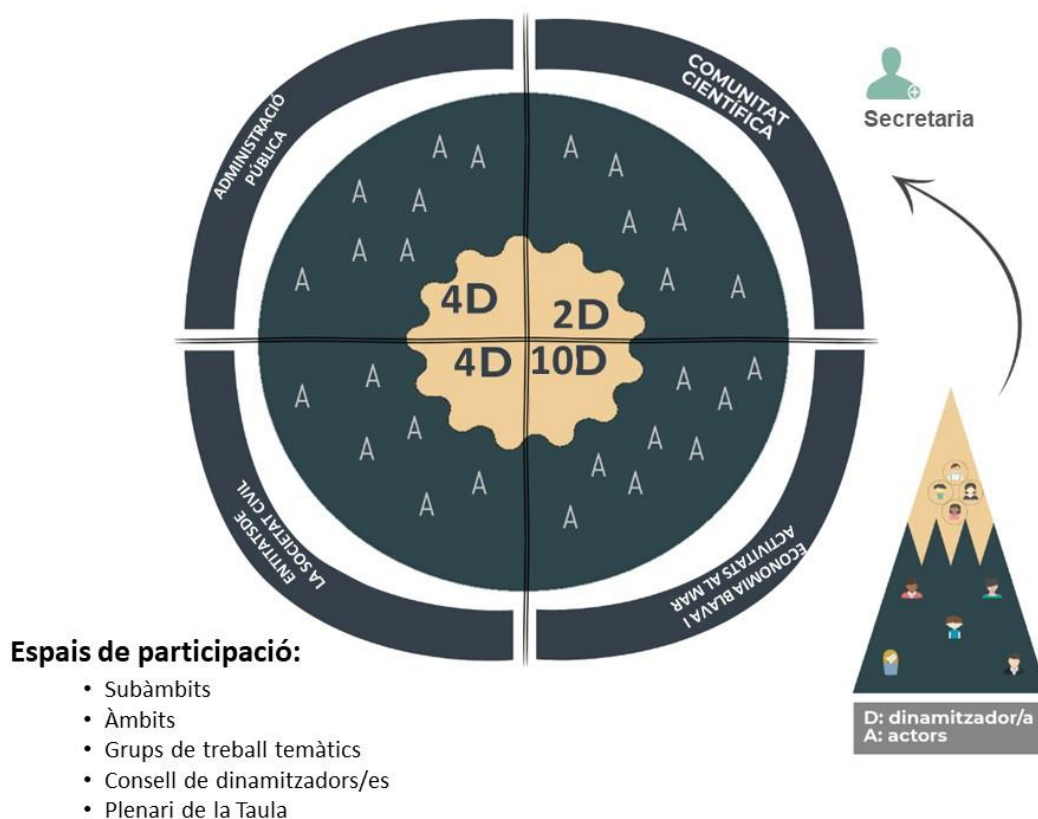
la Taula de cogestió marítima del Litoral del Baix Empordà amb els annexes que l'acompanyen.

A l'**annex 3** hi trobareu un resum ampliat del procés constituent de la Taula amb el detall de les dates de celebració de les sessions i el corresponent esquema.

6. Estructura i funcionament de la Taula

6.1 Estructura de la Taula

A continuació es presenta un esquema de com s'estructura la Taula de cogestió marítima del Litoral del Baix Empordà.



Els actors del territori s'agrupen en quatre (4) àmbits diferenciats: administració pública, comunitat científica, entitats de la societat civil i economia blava i activitats al mar. Dins d'un àmbit concret, amb l'objectiu de recollir els interessos i voluntats de tots els actors, aquests es poden agrupar en subàmbits diferenciats a proposta dels mateixos. És responsabilitat dels actors decidir en quin subàmbit volen ser inclosos.

Cada àmbit, i si escau cada subàmbit, disposa d'una persona dinamitzadora escollida pels actors del seu àmbit o subàmbit, i té caràcter rotatori. Aquesta persona és l'encarregada de coordinar les persones i gestionar el flux bidireccional d'informació entre els actors que l'han escollit i el Plenari.

El Consell de dinamitzadors/es està format inicialment per un màxim de 15 a 20 membres que són els portaveus dels diferents àmbits o subàmbits. Aquest espai és el darrer nivell participatiu de la Taula i es reuneix un mínim de tres cop l'any.

La Taula disposa també d'una secretaria que té les funcions de coordinació, organització i dinamització de la Taula i del Consell.

En cas que els membres ho consideren oportú, es poden delegar les funcions de representació de la Taula a una persona que actua com a President/a.

La reunió conjunta de tots els membres de la Taula, constituirà el Plenari de la Taula. El Plenari de membres es reunirà un cop l'any.

Els Grups de treball temàtics estan constituïts per membres de la Taula acompanyats de persones externes a la Taula, expertes en la temàtica. Aquests grups de treball es conformaran, si s'escau, a demanda dels membres de la Taula per abordar alguns temes més específics.

A **l'annex 4** hi trobareu el detall de l'estructura final de la Taula amb el llistat corresponent de les entitats assignades a cada àmbit i subàmbit..

6.2 Funcionament de la Taula

La presa de decisions en els diferents espais de participació de la Taula es fa sempre per consens dels seus participants i d'acord als compromisos de col.laboració ratificats per tots els membres (vegeu **Annex 5**).

La selecció dels temes a abordar en el si de la Taula es farà a partir del llistat que apareix a **l'annex 6** on hi trobareu el document marc inicial amb les principals línies de treball acordades pels membres de la Taula.

Durant el primer any de funcionament de la Taula els seus membres es comprometen a desenvolupar un Reglament Intern per concretar altres aspectes del funcionament de la Taula.

Les actes dels espais de participació recullen la voluntat majoritària però, per garantir la transparència del procés, també han de quedar recollides les opinions contràries i/o matisos a la voluntat majoritària.

Quan escaigui, els acords consensuats en el Consell de dinamitzadors/es han de ser traslladats a l'administració competent en la matèria que ha de valorar totes les propostes i ha de donar-hi resposta.

La participació a la Taula és voluntària i sense cap tipus de contraprestació econòmica com poden ser dietes de desplaçament o manutenció.

7. Funcions dels espais de participació de la Taula

7.1 Funcions del Plenari de la Taula

- Ratificar, si s'escau, algunes decisions del Consell de Dinamitzadors/es
- Fer el balanç anual del funcionament de la Taula
- Suggestir aspectes d'interès comú a debatre en els àmbits i subàmbits.

7.2 Funcions del Consell de dinamitzadors/es

- Consensuar la creació de la taula així com el seu funcionament.
- Proposar informes, anàlisis i altres propostes relatives a la conservació del patrimoni natural, l'ordenació, l'ús i la gestió del territori.
- Proposar estudis i accions de coneixement, així com, buscar sinergies que ajudin a la millora del coneixement i que reverteixin en una gestió objectiva i rigorosa de l'espai.
- Proposar criteris i mesures per donar compliment als objectius de la taula (d'acord amb l'apartat 4 d'aquest document).
- Traslladar a les administracions competents les iniciatives, propostes i suggeriments acordats.
- Mitjançar entre els diferents interessos dels actors implicats.
- Vetllar perquè tots els membres de la taula exerceixin les funcions que els hi són atribuïdes.
- Garantir el trasllat bidireccional d'informació entre els àmbits i subàmbits i el Consell de dinamitzadors/es.

7.3 Funcions dels Àmbits i Subàmbits

- Debatre i acordar per consens propostes a traslladar al Consell de Dinamitzadors/es.
- Suggestir nous temes i millores al funcionament de la Taula per sotmetre a valoració del Plenari.

7.4 Funcions dels Grups de treball temàtics

- Abordar temes més específics amb la participació de col.laboradors externs.
- Traslladar els resultats de la seva feina al Consell de dinamitzadors/es o al Plenari de la Taula, si s'escau.

8. Funcions dels membres de la Taula

- **La secretaria** s'encarregarà d'organitzar, convocar i dinamitzar les reunions del Consell de dinamitzadors/es i del Plenari de la Taula i recollir-ne el resultat en una acta pública per a tots els actors de la Taula. També gestionarà el flux bidireccional d'informació entre el Consell de dinamitzadors/es i les administracions competents.
- El/la **dinamitzador/a** s'encarrega de coordinar els actors que l'han escollit per recollir les seves inquietuds, opinions, voluntats i propostes concretes. Amb



aquesta finalitat, ha de crear i dinamitzar els espais de participació necessaris on els actors poden compartir, debatre i consensuar les seves voluntats majoritàries. Per garantir la transparència de la Taula, el dinamitzador recull el resultat de l'espai de participació que dinamitza en una acta pública per tots els actors de la Taula. Finalment, ha de gestionar el flux d'informació bidireccional entre els actors que coordina i el Plenari, on actua per donar veu i defensar la voluntat i propostes dels actors que l'han escollit.

- Els **membres de la Taula** participaran activament en les diverses reunions i s'implicaran en la millora del funcionament general de la Taula. Dins del seu àmbit es podran presentar per a desenvolupar les tasques de dinamitzador/a.

Barcelona, desembre 2018

Annex I. Àmbit

Correspon a l'àmbit marí de l'espai de la Xarxa Natura 2000 Litoral del Baix Empordà:



Annex II. Descripció de l'àmbit de la Taula i els seus valors

Àmbit de la Taula de gestió marítima del Litoral del Baix Empordà

Document Marc

1. Breu descripció de l'àmbit i els seus valors

L'àmbit de la Taula és l'àmbit marí de l'espai protegit de la Xarxa Natura 2000 "Litoral del Baix Empordà", que està localitzat en una àrea de la Costa Brava d'excel·lent bellesa i caracteritzada pels seus valors paisatgístics, geològics i pel ric patrimoni natural i biodiversitat tant marina com terrestre. Hi destaquen els penya-segats costaners, nombroses cales, l'arxipèlag de les Illes Formigues i diferents àrees litorals com el cap de Begur, la Punta des Mut i el Cap de Sant Sebastià.

És un espai marí amb molts ambients diferents degut a la diversitat geomorfològica de la costa: penya-segats, platges, platges fòssils submergides, caps, coves i d'altres formacions geomorfològiques molt particulars .

Les comunitats marines que hi són presents estan adaptades i afavorides pel relleu abrupte, la força de l'onatge, la netedat de les aigües i la riquesa en nutrients, cosa que determina una extraordinària riquesa de formacions algals, d'organismes filtradors i formacions del coral-ligen, i una gran diversitat i densitat d'invertebrats i peixos. També cal destacar l'existència d'herbassars de posidònia ben conservats en zones de fons sorrencs arrecerats.

2. Espais protegits

En aquest apartat s'identifiquen els espais protegits designats en aquest àmbit.

2.1. [Espai de la Xarxa Natura 2000 "Litoral del Baix Empordà \(ES5120015\)"](#):

Inclou els Municipis de: Palamós, Palafrugell, Mont-ras, Begur, Regencós i Pals.

Superfície total (ha. ZEC i ZEPA): 3.390,08

Superfície àmbit marí (ha.): 1.833,34

Superfície àmbit terrestre (ha.): 1.556,73

Aquest espai N2000 comprèn l'àmbit marí de dos espais del PEIN: Castell Cap Roig i Muntanyes de Begur.

2.2. [Espai del PEIN de "Castell Cap Roig"](#).

Inclou els Municipis de: Palafrugell, Mont-ras, Palamós,

Superfície total (ha): 1.219,26

Àmbit marí: 790,97

Àmbit terrestre: 428,29

Disposa d'un [Pla de protecció del Medi Natural i del Paisatge](#) aprovat definitivament l'any 2006.

2.3. Espai del PEIN de “Muntanyes de Begur”.

Inclou els Municipis de: Begur, Pals, Palafrugell i Regencós

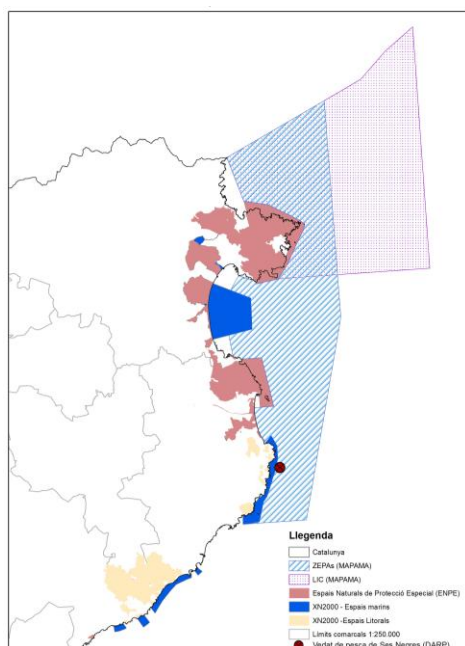
Superfície total (ha): 2.170,82

Àmbit marí: 1.042,38

Àmbit terrestre: 1.128,44

2.4. ZEPA Espacio marino de l'Empordà (ES0000514).

Fou declarat espai Zona Especial Protecció de les Aus (ZEPA) pel Ministerio de Transición Ecológica l'any 2014. És un espai marí protegit de competència estatal, contigu amb el de l'àmbit de la Taula de cogestió marítima Litoral del Baix Empordà, que s'estén paral·lel a la costa, des de la frontera amb França (Portbou) fins Palamós, i compren bona part de la plataforma continental. Aquesta plataforma és relativament ampla en tota la zona, a excepció dels extrems nord i sud, que coincideixen amb la part més costanera de dos importants canyons submarins: el de Creus i el de Fonera (o de Palamós), respectivament.



3. Valors de l'espai protegit.

El Litoral del Baix Empordà és un dels espais marins de Catalunya de més elevat valor biològic i ecològic tot i que és necessari completar el coneixement de la biodiversitat i de l'estat de conservació dels ecosistemes d'aquest espai.

Es una zona de gran potencial biològic, però actualment amb comunitats bentòniques alterades i en procés de recessió per raons, bàsicament, d'elevada freqüentació.

Els hàbitats i les espècies objectius de conservació principal i pels quals aquest espai ha estat declarat Natura 2000 (ZEC i ZEPA) son:



[1120* Alguers de posidonia](#)

[1170 Fons marins rocosos i concrecions biogèniques](#)

[8330 Coves marines submergides o semisubmergides](#)

[1012 *Caretta caretta*](#)

[1349 *Tursiops truncatus*](#)

Baldriga cendrosa (Calonectris diomedea diomedea).

Baldriga balear (Puffinus mauretanicus)

Baldriga mediterrànea (Puffinus yelkouan)

Ocell de tempesa (Hydrobates pelagicus melitensis).

Corb marí emplomallat (Phalacrocorax aristotelis desmarestii).

Pla de protecció

La memòria informativa del Pla de protecció destaca algunes àrees marines d'especial interès tan botànic i ecològic com d'interès per a la fauna:

a) Àrees marines d'especial interès botànic

Sectors de Cala Pedrosa - Cap de Sant Sebastià i el Tabal on s'hi localitzen comunitats d'algues fotòfiles i del precoral·ligen força riques i ben estructurades.

Sectors de Cap dels Frares, Llafranc i Platja de Castell on s'hi troben praderies de *Posidonia oceanica*.

b) Sectors marins d'elevada riquesa biològica i ecològica: Ullastres i Illes Formigues.

Estableix l'entorn de les Illes Formigues com una zona d'atenció especial on hi destaquen els alguers de posidònia damunt un substrat sorrenc, als sectors nord, oest i est de Formigues on també s'hi troba ben representada tota la seqüència batimètrica d'aquestes costes, des d'espècies molt diverses de mol·luscs, anemones, gorgònies passant per l'estrat coral·ligen fins al conjunt també molt divers d'espècies de peixos com les llises, sards, orades, llobarro, castanyoles, donzelles els congres i les morenes i el nero.

És habitual veure les espècies de cetacis més freqüents de la Mediterrània nord-occidental: el dofí llistat (*Stenella coeruleoalba*), el dofí mular (*Tursiops truncatus*) i el rorqual comú (*Balaenoptera physalus*), i secundàriament el cap d'olla gris (*Grampus griseus*), el cap d'olla comú (*Globicephala melas*) i el catxalot (*Physeter macrocephalus*)

En el cas dels rèptils marins, aquest espai únicament es veu representat per la tortuga babaua (*Caretta caretta*)

4. Usos i activitats d'aquest espai

En l'àmbit de l'espai protegit hi convergeixen multitud d'activitats professionals i recreatives tals com:

- Pesca professional
- Pesca recreativa
- Pesca recreativa esportiva (pesca submarina)

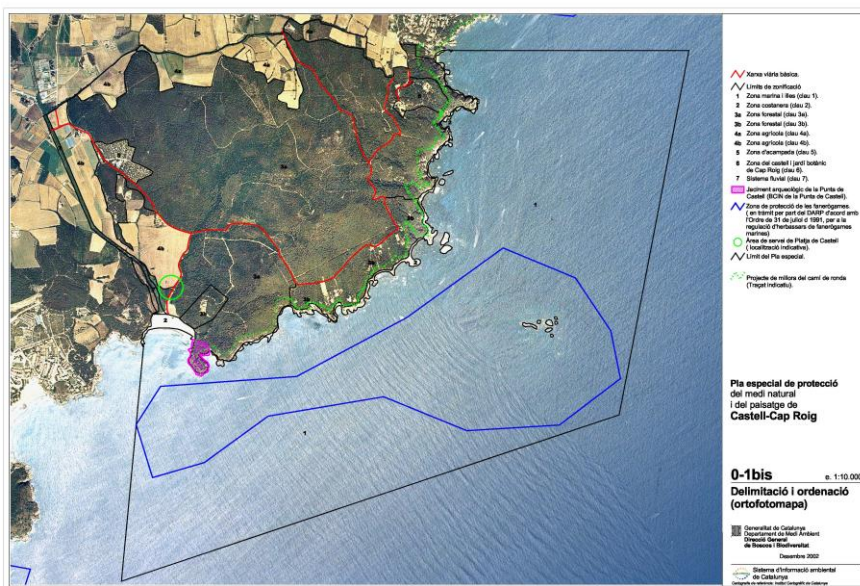
- Nàutica d'esbarjo: motor, vela, motos d'aigua
- Fondeig d'embarcacions
- Submarinisme
- Bany i natació aigües obertes
- Caiac de mar

5. Mesures de conservació i gestió establertes als instruments de planificació.

5.1. Pla especial de protecció de Castell Cap Roig (Aprovat 2006)

La Memòria d'Ordenació estableix les determinacions necessàries de protecció del medi natural i del paisatge d'aquest espai. Realitza una **Zonificació**, que en l'àmbit marí correspon a "Zona marina i illes (clau 1)"

La zona marina i illes (clau 1), inclou l'àmbit marí de l'espai Castell Cap Roig i les diferents illes del seu litoral (Illes Formigues i de Cap de Planes). És la zona que gaudirà d'una major protecció per tal de conservar les comunitats de fanerògames marines i els fons marins que els donen suport. Cal garantir que l'ús públic d'aquest espai i que les activitats admeses no malmetin aquestes comunitats marines de gran interès de conservació. En aquest sentit, l'entorn de les Illes Formigues requereix gaudir d'un grau de protecció especial. Per això es preveu impulsar la declaració d'una reserva, sense perjudici de les competències en matèria pesquera del Ministeri d'Agricultura, Pesca i Alimentació



Les Normes estableixen totes aquelles regulacions i directrius que han de servir per a garantir una correcta protecció dels valors naturals d'aquest espai.

Article 26

Zona marina i illes (clau 1)

26.1. Objectius

Protegir els ecosistemes marins assenyalats com d'especial interès localitzats a l'entorn de les Illes Formigues, les comunitats de fanerògames marines i els fons marins que els donen suport i ordenar l'ús públic de l'àmbit marítim de l'espai.



26.2. Usos i activitats admesos

- a) La pesca, esportiva i professional
- b) Les activitats de lleure, científiques, docents i d'educació ambiental
- c) Aquells altres usos i activitats previstos per aquest Pla especial en el seu Programa d'actuació.

26.3. Regulació de la pesca i afins

L'extracció de recursos marins i el seu aprofitament per activitats de lleure han de d'adequar-se al principi de sostenibilitat, d'acord amb la legislació sectorial aplicable. En qualsevol cas, d'acord amb el resultat de l'actuació 2.1 i 2.2 del Programa d'actuació d'aquest Pla especial, de seguiment de la biodiversitat marina i de promoció d'una reserva a les Illes Formigues, es poden determinar mesures addicionals de protecció i ordenació

26.4. Extracció de sorres

La prohibició de dur a terme qualsevol tipus d'activitat extractiva o minera establerta a l'article 11 en l'àmbit de l'espai és també d'aplicació a la seva zona marina. Aquesta prohibició inclou l'extracció de sorres dels fons marins.

26.5. La circulació de vaixells o embarcacions s'ha de dur a terme evitant qualsevol situació de risc per a la seguretat humana i en cap cas s'han de superar els 3 nusos de velocitat a la zona compresa a menys de 200 m de la costa, llevat d'aquells casos que fos necessari per motius de força major.

26.6. Es prohibeix la construcció d'instal·lacions d'aqüicultura, la immersió d'artefactes, esculls artificials i similars. Tanmateix, amb caràcter excepcional, es podran autoritzar les instal·lacions de defensa i gestió que siguin imprescindibles per a la preservació efectiva dels hàbitats protegits.

26.7. En les obres de manteniment o reforma de les infraestructures de sanejament existents en l'àmbit marítim de l'espai, s'han de limitar molt estrictament els efectes sobre les hàbitats protegits del fons marí i prendre, quan s'escaigui mesures de restauració o condicionament de les àrees alterades o de millora ambiental de les infraestructures.

26.8. El departaments de Medi Ambient i Habitatge i d'Agricultura, Ramaderia i Pesca podran establir o, en el seu cas, promoure l'establiment de mesures específiques d'ordenació de les activitats de fondeig, submarinisme, marisqueig o pesca esportiva, per tal que aquestes es desenvolupin de forma compatible amb la conservació global del sistemes naturals immersos de l'espai. A aquests efectes es podran delimitar vedats de pesca, polígons de fondeig i nombre màxim de submarinistes, en especial, a l'entorn de les Illes Formigues, àrea assenyalada com d'atenció especial.

Programa d'actuació respecte la gestió del medi marí

1. Estudi preliminar per al seguiment de la biodiversitat marina.
2. Senyalització de l'àmbit marí de l'espai.
3. Promoció de la Reserva de les Illes Formigues.

Cal tenir en compte l'estricta marc competencial de la Generalitat de Catalunya respecte l'Administració central de l'Estat, atès que la totalitat de l'espai marí de es troba classificat com aigües exteriors.

5.2. Directrius de gestió generals del Xarxa Natura 2000 per tipologies d'espais (Aprovades 2006)

5.3. Instrument de gestió de les Zones Especials de Conservació. Regió mediterrània (Aprovat l'any 2014)

Aquest document descriu les diferents tipologies d'espais i objectius de conservació i defineix les directrius generals per a cada tipus d'espai (per exemple pels espais marins) i les directrius específiques per als seus elements prioritaris de conservació, que es poden trobar resumides en [aquest esquema](#).

Mesures de gestió preventives i específiques per a espais marins de Natura 2000

- Control de la qualitat de l'aigua a primera línia de costa, així com de l'adequada aportació de sediments: 1120*, 1170 i 8330
- Depuració dels efluent agroramaders, urbans i industrials que s'aboquen a l'hàbitat per tal de reduir l'aport de matèria orgànica i controlar l'excés de nutrients: 1120* i 1170,
- L'administració competent considerarà ús incompatible la pesca d'arrossegament en totes les localitats on és present l'hàbitat: 1120* i 1170,
- Regulació del fondeig a la zona i de les actuacions que pot dur a terme l'embarcació durant el fondeig (p. ex. evitar neteja de dipòsits)1120* i 1170,
- Regulació de l'ús públic
 - Ordenació de la pràctica del submarinisme en les àrees on son presents els l'hàbitats: 1120*, 1170 i 8330,
- Aprofitament sostenible pesquer:
 - Ordenació i control de les activitats d'explotació dels recursos pesquers, professionals i recreatives, en zones amb presència de l'hàbitat: 1120* i 1170,
 - Ordenació i millora de les arts de pesca, com hams i xarxes (*Caretta caretta*).
- Realització de cartografia temàtica:
 - Realització d'estudis i inventaris que millorin la cartografia a petita escala d'aquest hàbitat i el coneixement de la seva biocenosi:

6. Estratègia del Patrimoni Natural i la Biodiversitat de Catalunya 2018-2030

La Taula de cogestió que ara endeguem i la casuística de conservació del seu àmbits, estan alineats amb els objectius que es plantegen des de l'Estratègia Catalana de Patrimoni Natural i Biodiversitat i amb les seves línies d'actuació:

L.A. 10: Reforçar la gestió compartida amb ens locals, entitats ambientals i propietaris en ENP,



L.A. 11: Dotar els àrees marins protegides d'una gestió específica i suficient

L.A. 45: Incrementar el control i la vigilància de l'ús públic en el litoral i el medi marí , i reduir l'impacte de les activitats nàutiques

L.A. 46*: Adoptar un model de governança de pesca que garanteixi l'aprofitament sostenible dels recursos marins

L.A. 65*: Crear espais per a la participació dels agents del territori en la governança de la conservació de la natura

L.A. 66: Definir les bases d'un model de cogestió marina i costera per a la gestió de la biodiversitat marina

(*Línies d'actuació prioritàries)

Annex III. Resum del procés fins la constitució de la Taula de Cogestió marítima del Litoral del Baix Empordà

Objectius del procés

L'**objectiu general** d'aquest procés ha estat acompanyar la constitució i posada en funcionament d'un espai de participació permanent per debatre i concretar propostes de gestió i ordenació dels usos i activitats de l'ecosistema marí del Litoral del Baix Empordà, configurat com una Taula on hi estiguin representats tots els actors implicats.

Per poder aconseguir aquest objectiu, s'han marcat els següents **objectius específics**:

- Conèixer el grau d'intensitat de les diferents activitats que es realitzen en aquest espai i les potencials interaccions entre els diferents usuaris.
- Elaborar un mapa de persones i entitats implicades.
- Valorar les possibilitats de desenvolupament de la iniciativa i la voluntat de col·laborar dels actors locals.
- Establir els mecanismes de coordinació interna de les dues Direccions Generals implicades.
- Facilitar el coneixement i intercanvi d'opinions entre els diferents actors d'un mateix àmbit, així com el debat intersectorial.
- Contrastar i consensuar l'estructura i funcionament de la Taula de Cogestió, establint els àmbits i subàmbits, així com les persones dinamitzadores i la secretaria.
- Identificar els temes a abordar inicialment en el sí de la Taula.
- Explorar àmbits concrets de col·laboració entre els membres de la Taula.
- Constituir formalment la Taula.

Desenvolupament del procés

El procés fins arribar a la constitució de la Taula s'inicia el mes de maig de 2017, amb la celebració de la **I Jornada participativa**, precedida d'un procés de consulta mitjançant **enquestes dirigides als actors locals**. En aquesta jornada, on hi van participar representats de les administracions implicades, la comunitat científica, els usuaris de l'àmbit i membres de la societat civil, els assistents van expressar una voluntat real de treballar en conjunt mitjançant la creació d'una taula tècnica de treball permanent amb membres escollits pels diferents sectors implicats.

La Generalitat de Catalunya, impulsora de la iniciativa, va fer seva aquesta inquietud i, després **d'un treball tècnic de coordinació entre els dos Departaments més implicats** (Departament d'Agricultura, Ramaderia, Pesca i Alimentació i Departament de Territori i Sostenibilitat), va suggerir una primera proposta d'estructura i funcionament de la Taula de Cogestió de l'espai marí del Litoral del Baix Empordà (en endavant Taula).

Aquesta primer proposta s'ha estat debatent i millorant amb els diversos actors locals durant el darrer semestre del 2018:

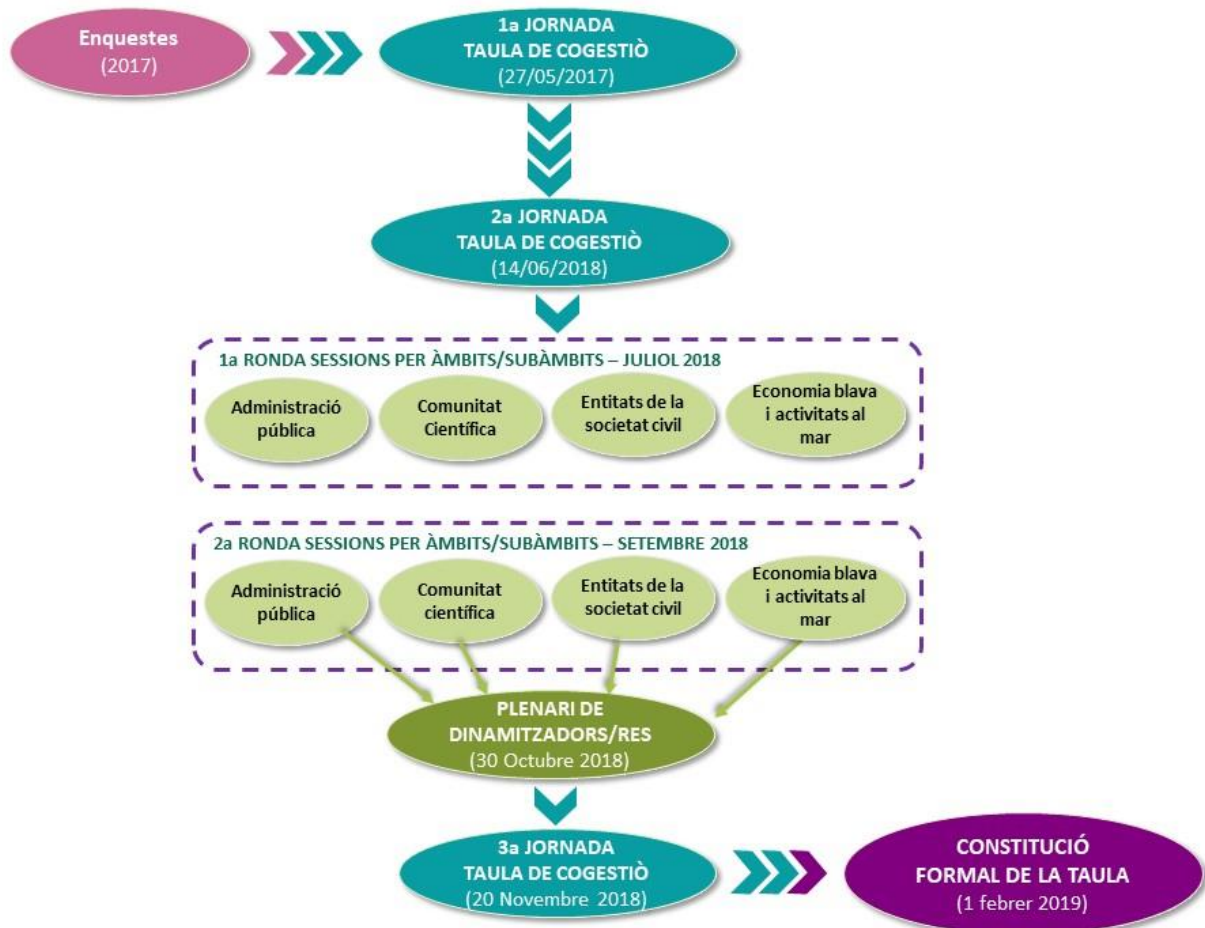
- Les **II Jornades participatives**, celebrades el 14 de juny de 2018, van servir per donar a conèixer la proposta, confirmar l'interès de les entitats implicades en formar part i iniciar el debat sobre el funcionament i estructura de la Taula.
- Durant els 4 tallers celebrats el mes de juliol, es va fer una **primera ronda de debats per àmbits**, on es va revisar la proposta d'estructura de la Taula, es van identificar els temes a abordar en el si de la Taula i es va facilitar el coneixement i intercanvi d'opinions entre els diferents actors d'un mateix àmbit.
- El mes de setembre es van celebrar 4 tallers més. Aquesta **segona ronda de debats per àmbits** va servir per acordar els subàmbits dins de cada àmbit, debatre alguns aspectes sobre el funcionament de la Taula, proposar les

Annex III. Resum del procés fins la constitució de la Taula
Taula de cogestió marítima del Litoral del Baix Empordà

persones dinamitzadores de cada subàmbit i explorar els aspectes concrets de col·laboració amb la resta de membres de la Taula.

- El 30 d'octubre es va celebrar el **Primer Consell de Dinamitzadors/es**, on es va perfilar la proposta definitiva d'estructura de la Taula i es va elaborar el document amb les línies de Treball pels propers anys.
- Finalment, el plenari de membres de la Taula es va reunir el 20 de novembre de 2018 en les **III Jornades participatives** per aprovar la proposta de text bàsic d'estructura i funcionament inicial de la Taula de cogestió marítima del Litoral del Baix Empordà, amb els annexes que l'acompanyen.

A continuació apareix un esquema que resumeix totes les accions presencials que s'han realitzat des del mes de maig de 2017:



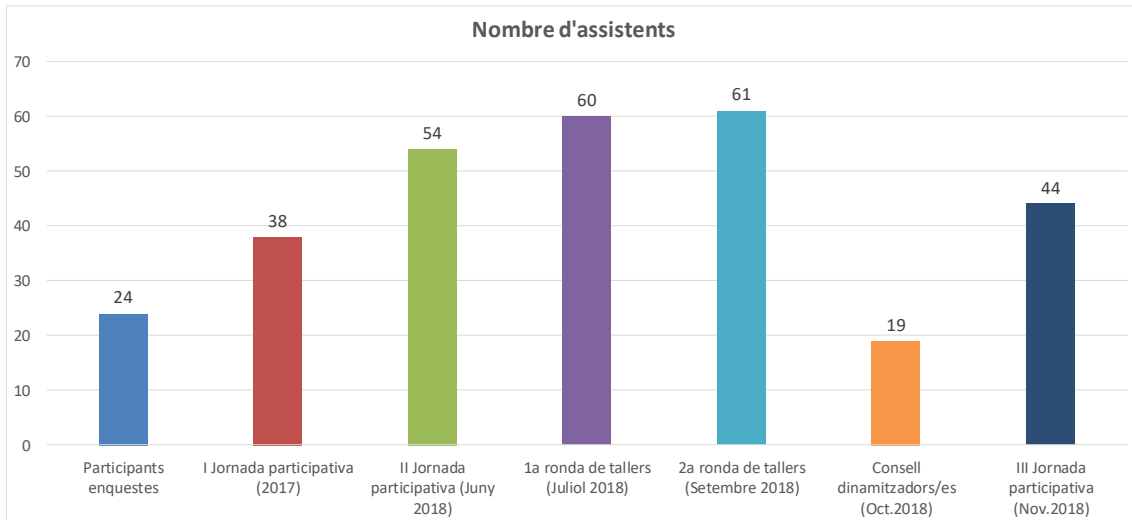
Balanç de la participació

Totes les sessions, excepte les de la Comunitat científica (que van tenir lloc a Blanes), es van celebrar a Palamós. La durada de cada sessió ha estat de 2 hores i mitja, en horari de tarda en el cas de les sessions plenàries, de les Entitats de la Societat Civil i de l'àmbit d'Economia Blava i activitats al mar, i en horari de matins en el cas de la Comunitat Científica i l'Administració pública. A continuació es poden veure el nombre d'assistents a cada sessió:

Sessió	Dates	Participants
• Enquestes	Maig 2017	24
• I Jornades participatives	27/05/2017	38
• II Jornades participatives	14/06/2018	54
• Taller Entitats societat civil. 1a ronda	12/07/2018	14
• Taller Comunitat científica. 1a ronda	17/07/2018	11
• Taller Economia blava i activitats al mar. 1a ronda	17/07/2018	26
• Taller Administració Pública. 1a ronda	25/07/2018	9
• Taller Entitats de la societat civil. 2a ronda	13/09/2018	13
• Taller Economia blava i activitats al mar. 2a ronda	18/07/2018	27
• Taller Comunitat científica. 2a ronda	19/09/2018	8
• Taller Administració Pública. 2a ronda	28/09/2018	13
• Taller amb les persones dinamitzadores	30/10/2018	19
• III Jornades participatives	20/11/2018	44

Annex III. Resum del procés fins la constitució de la Taula de cogestió marítima del Litoral del Baix Empordà

A la següent gràfica apareix el nombre d'assistents en funció del moment de participació:



I a continuació apareix una fotografia il·lustrativa de cadascuna de les sessions:



I Jornades participatives (maig 2017)



I Jornades participatives (maig 2017)



II Jornades participatives (Juny 2018)



II Jornades participatives (Juny 2018)

Annex III. Resum del procés fins la constitució de la Taula
Taula de cogestió marítima del Litoral del Baix Empordà



Taller Entitats societat civil. 1a ronda



Taller comunitat científica. 1a ronda



Taller Economia blava. 1a ronda



Taller Administració. 1a ronda



Taller Entitats societat civil. 2a ronda



Taller Economia blava. 2a ronda



Taller Comunitat Científica. 2a ronda



Taller Administració Pública. 2a ronda



Consell de dinamitzadors/es



Consell de dinamitzadors/es

Annex III. Resum del procés fins la constitució de la Taula
Taula de cogestió marítima del Litoral del Baix Empordà

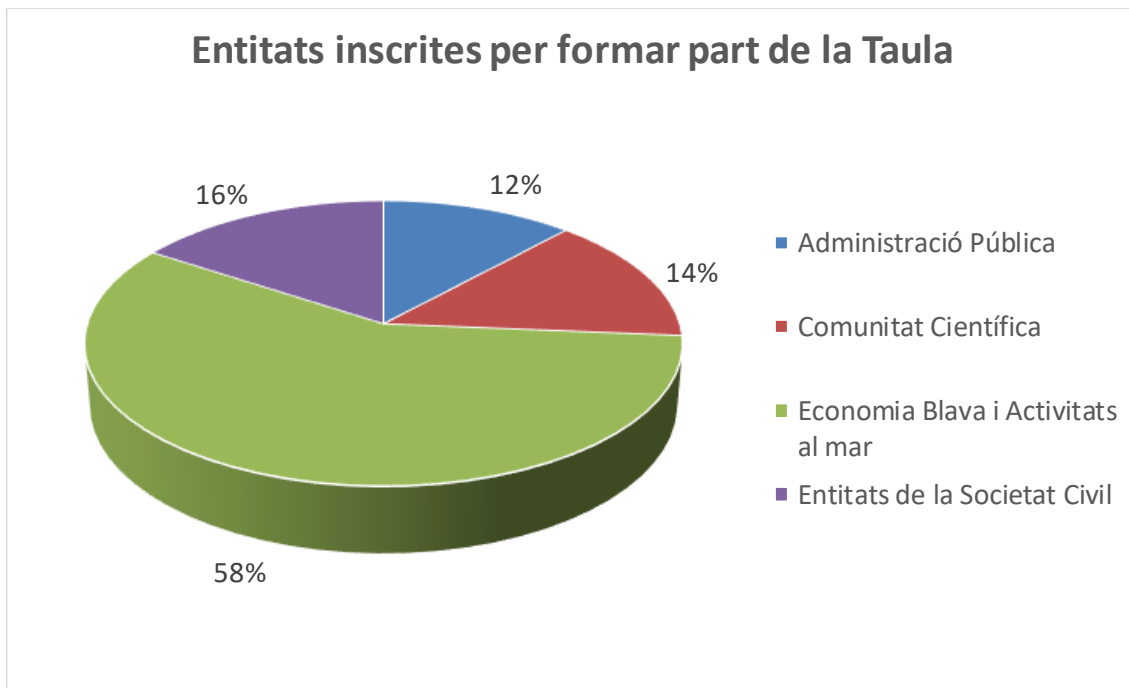


III Jornades participatives



III Jornades participatives

A data d'avui, hi ha **125 persones inscrites** amb voluntat de formar part de la Taula, **que pertanyen a un total de 76 entitats diferents** i que es distribuïen de la següent manera:



A continuació apareix el llistat d'aquestes 76 entitats:

ADMINISTRACIÓ PÚBLICA

- 1 Ajuntament Begur
- 2 Ajuntament de Mont-ras
- 3 Ajuntament de Palafrugell
- 4 Ajuntament Palamós
- 5 Consell Comarcal Baix Empordà
- 6 Departament d'Agricultura, Ramaderia, Pesca i Alimentació (DARPA)
- 7 Departament de Territori i Sostenibilitat (DTS)
- 8 Diputació de Girona
- 9 Museu de la Pesca - Ajuntament de Palamós

COMUNITAT CIENTÍFICA

- 1 Centre d'Estudis Avançats de Blanes (CEAB)
- 2 Institut de Ciències del Mar (ICM - CSIC)
- 3 Universitat Autònoma de Barcelona (UAB) - Departament d'antropologia social i centre de recerca CER - Àrtic
- 4 Universitat Autònoma de Barcelona (UAB) - Centre de recerca CER - Àrtic
- 5 Universitat de Girona (UdG) - Càtedra d'Estudis Marítims
- 6 Universitat de Girona (UdG) - Institut d'Ecologia Aquàtica i Dept. Ciències Ambientals
- 7 Universitat Barcelona (UB) - Departament de Biologia Evolutiva, Ecologia i Ciències Ambientals
- 8 Universitat de Girona (UdG) - Càtedra Oceans i Salut Humana
- 9 Universitat de Girona (UdG) - Departament de Ciències Ambientals
- 10 Universitat de Girona (UdG) - Departament de Geografia i Institut de Medi Ambient
- 11 Universitat de Girona (UdG) – Institut de Medi Ambient

ECONOMIA BLAVA I ACTIVITATS AL MAR

- 1 ANEMONE DIVING CENTER
- 2 Associació de Pesca Submarina (APS)
- 3 ASOP - Associació Subaquàtica i oci Palamós
- 4 Associació Catalana de Ports Esportius i Turístics
- 5 Associació CORVE
- 6 Associació d'activitats marítimes recreatives
- 7 Associació d'Armadors de Palamós
- 8 Associació d'arts menors Costa Brava
- 9 Associació de busseig recreatiu d'Espanya
- 10 Associació d'Indústries, Comerç i Serveis Nàutics (ADIN)
- 11 Associació Esportiva Pesca Marítima Sant Feliu Guíxols
- 12 Associació IFSUA
- 13 Associació LIFE (Low Impact fisheries of europe)
- 14 Associació Llop de Mar (St. Feliu de Guíxols)
- 15 Associació pesca marítima esportiva (SFG)
- 16 Associació pescadors oriços (MEDFISH, S.C)/Confraria Palamós - mariscador
- 17 Boies Canadell
- 18 Cambra de Comerç, Indústria i Navegació de Palamós
- 19 Club de Vela de Calella
- 20 Club Natació Palamós
- 21 Club Nàutic Costa Brava (CNCB)
- 22 CLUB NÀUTIC LLAFRANC
- 23 Club Nàutic Sa Riera de Begur
- 24 CLUB VELA CALELLA
- 25 Comercial Auto Nàutica SA / Nàutica Mató
- 26 Confraria de Pescadors de Palamós
- 27 DIVE CENTER PALAMÓS SL
- 28 Escola de piragüisme de Palamós - KayakPalamós
- 29 Federació Catalana d'activitats subaquàtiques (FECIDAS)
- 30 Federació Catalana de Pesca Esportiva i Càsting
- 31 Federació Catalana de vela
- 32 FOSCA DIVERS
- 33 General Nautic
- 34 GIDIVE Center Palamós

**Annex III. Resum del procés fins la constitució de la Taula
Taula de cogestió marítima del Litoral del Baix Empordà**

- 35 Grup d'Acció Local Pesquer (GALP) Girona
- 36 H2O DIVING CENTER
- 37 Hotel La Torre
- 38 PACOBOATS
- 39 PORT ESPORTIU MARINA PALAMÓS
- 40 Skaphos
- 41 TG La Náutica SL
- 42 TRITON DIVING
- 43 Vela Costa Brava
- 44 Associació pel foment empresarial del comerç i turisme de Palamós (FECOTUR)

ENTITATS DE LA SOCIETAT CIVIL

- 1 ADF Gavarres Marítim
- 2 Amics de les Illes Formigues
- 3 Associació Amics de la Fosca
- 4 Associació Amics Museu de la Pesca
- 5 Associació Cala Margarida
- 6 Associació de Naturalistes de Girona
- 7 Associació S'Agulla
- 8 Associació Salvem el golfet
- 9 Associació Sotaigua
- 10 Club Alpí Palamós
- 11 Fundació Mar
- 12 XCT - Web (grup de treball de custòdia marina)

D'aquestes 125 persones, algunes estan inscrites però no han participat a cap reunió, fins ara. En total, **han assistit a alguna de les sessions celebrades durant aquest any, 115 persones de 73 entitats diferents**. La resta d'entitats inscrites confiem que s'afegeixin a alguna de les sessions previstes pel proper any.

Annex IV. Estructura de la Taula

SECRETARI DE LA TAULA:

- **Miquel Martí Llambrich**, director Museu de la Pesca de Palamós.

I. ENTITATS DE LA SOCIETAT CIVIL

Aquest àmbit inclou entitats que tenen per finalitat interessos no recollits als altres àmbits i especialment la divulgació, la conservació i la protecció del Patrimoni natural (incloent-hi el medi ambient marí) i cultural (material i immaterial).

PERSONES DINAMITZADORES:

- **Xavier Jardí Ramos**, coordinador de l'Associació Sotaigua.
- **Gemma Font i Cervera**, vocal dels Amics de les Illes Formigues. (Suplent: Lluís Martí Serrano, sots president del Club Alpí Palamós)
- **Arcadi Moradell Bosch**, president de l'Associació Cala Margarida. (Suplent: Ramón Bosch Dalmau, president dels Amics de la Fosca)
- **Quim Esteve Vidal**, president dels Amics del Museu de la Pesca.

ENTITATS INSCRITES (A DATA D'AVUI):

- ADF Gavarres Marítim
- Amics de les Illes Formigues
- Associació Amics de la Fosca
- Associació Amics Museu de la Pesca
- Associació Cala Margarida
- Associació de Naturalistes de Girona
- Associació S'Agulla
- Associació Salvem el golfet
- Associació Sotaigua
- Club Alpí Palamós
- Fundació Mar
- XCT - Web (grup de treball de custòdia marina)

II. ECONOMIA BLAVA I ACTIVITATS AL MAR

Està format per totes les persones jurídiques i associacions que realitzen activitats al mar amb o sense un profit econòmic. S'han identificat 6 *subàmbits* per intentar abastar tot el ventall de mirades diverses.

1/ PESCA PROFESSIONAL

Inclou les entitats relacionades amb la pesca marítima professional que es practiquen a l'àmbit marí del litoral del Baix Empordà (arts menors, marisqueig i pesca de corall) o que hi poden tenir certa influència (arrossegament).

PERSONES DINAMITZADORES

- **Antoni Albalat Martinez**, Patró Major de la Confraria de Pescadors de Palamós.
- **Francisco Cayuela Aguado**, pescador d'arts menors de la Confraria de Pescadors de Palamós.

ENTITATS INSCRITES (A DATA D'AVUI):

- Associació d'arts menors Costa Brava
- Associació d'Armadors de Palamós
- Associació pescadors oriços (MEDFISH, S.C)/Confraria Palamós - mariscador
- Confraria de Pescadors de Palamós
- Associació LIFE (Low Impact fisheries of europe)

2/ PESCA RECREATIVA

Agrupa les entitats que realitzen pesca recreativa i esportiva, tant de superfície com submarina.

PERSONES DINAMITZADORES

- **Carles Font Planella**, vicepresident d'Skaphos.

ENTITATS INSCRITES (A DATA D'AVUI):

- Associació de Pesca Submarina (APS)
- Associació Catalana Pesca Responsable (ACPR)
- Associació Esportiva Pesca Marítima Sant Feliu Guíxols
- Associació IFSUA
- Associació pesca marítima esportiva (SFG)

- Federació Catalana d'activitats subaquàtiques (FECDAS)
- Federació Catalana de Pesca Esportiva i Càsting
- Skaphos

3/ ACTIVITATS SUBAQUÀTIQUES

Inclou els centres d'immersió locals i les associacions de centres d'immersió, així com els clubs de submarinisme.

PERSONES DINAMITZADORES

- **Antoni Campos Lara**, Gerent de Dive Center Palamós SL.
- **Oscar Sagué Pla**, Director executiu d'IFSUA (International Forum for Sustainable Underwater Activities).

ENTITATS INSCRITES (A DATA D'AVUI):

- Associació de Pesca Submarina (APS)
- ANEMONE DIVING CENTER
- ASOP - Associació Subaquàtica i oci Palamós
- Associació de busseig recreatiu d'Espanya
- Associació IFSUA
- DIVE CENTER PALAMÓS SL
- Federació Catalana d'activitats subaquàtiques (FECDAS)
- FOSCA DIVERS
- GIDIVE Center Palamós
- H2O DIVING CENTER
- Skaphos
- TRITON DIVING

4/ ACTIVITATS NÀUTIQUES

Agrupa totes les modalitats d'activitat nàutica que es realitzen a l'espai marí del Baix Empordà. Inclouria : les empreses de serveis nàutics (tallers i charters), els ports i amarradors (boies), així com les entitats on s'associen els usuaris d'aquests tipus d'activitats, com la Federació catalana de vela.

PERSONES DINAMITZADORES

- **Marc Moner**, del Club nàutic Llafranc i representant de l'Associació Catalana de Ports Esportius i Turístics (Suplent: Tomàs Gallart, de l'Associació Catalana de Ports Esportius i Turístics.
- **Tomàs Ferrer Fernández**, Gerent de TG La Nàutica SL i representant també de l'associació CORVE.

ENTITATS INSCRITES (A DATA D'AVUI):

- Associació Catalana de Ports Esportius i Turístics
- Associació CORVE
- Associació d'activitats marítimes recreatives
- Associació Llop de Mar (St. Feliu de Guíxols)
- Boies Canadell
- Club de Vela de Calella
- Club Nàutic Costa Brava (CNCB)
- Club Nàutic Llafranc
- Comercial Auto Nàutica SA / Nàutica Mató
- Federació Catalana de vela
- General Nautic
- PACOBOATS
- PORT ESPORTIU MARINA PALAMÓS
- TG La Náutica SL
- Vela Costa Brava

5/ ACTIVITATS LÚDIC-ESPORTIVES AL MAR

En aquest cas, s'han agrupat algunes entitats que representen a persones que realitzen activitats al mar de caràcter lúdic i esportiu de diferents modalitats i que es considera que estan a mig camí entre la societat civil i els usuaris.

PERSONES DINAMITZADORES

- **Marc Martin**, de KayakPalamós.

ENTITATS INSCRITES (A DATA D'AVUI):

- Club Natació Palamós
- Club Nàutic Sa Riera de Begur
- Escola de piragüisme de Palamós - KayakPalamós

6/ PROMOCIÓ SOCIOECONÒMICA

Estaria format per entitats que de forma global treballen pel desenvolupament socioeconòmic del territori i en les que té un pes significatiu l'activitat econòmica en relació al medi litoral marí.

PERSONES DINAMITZADORES

- **Anna Masdeu**, Gerent del Grup d'Acció Local Pesquer (GALP) Costa Brava.
- **Xavier Ribera Serra**, President de la Cambra de Comerç, Indústria i Navegació de Palamós.

ENTITATS INSCRITES (A DATA D'AVUI):

- Associació CORVE
- Associació d'Indústries, Comerç i Serveis Nàutics (ADIN)
- Cambra de Comerç, Indústria i Navegació de Palamós
- Grup d'Acció Local Pesquer (GALP) Girona
- Hotel La Torre
- Associació pel foment empresarial del comerç i turisme de Palamós (FECOTUR)

III. COMUNITAT CIENTÍFICA

Està format per persones científiques pertanyents a universitats, grups de recerca o organismes d'investigació reconeguts de Catalunya.

PERSONES DINAMITZADORES

- **Bernat Hereu**, del Departament de Biologia Evolutiva, Ecologia i Ciències Ambientals de la Universitat de Barcelona.
- **Carolina Martí**, del Departament de Geografia de la Universitat de Girona i directora de l'Institut de Medi Ambient (UdG).

ENTITATS INSCRITES (A DATA D'AVUI):

- Centre d'Estudis Avançats de Blanes (CEAB)
- Institut de Ciències del Mar (ICM - CSIC)
- Universitat Autònoma de Barcelona (UAB) - Departament d'antropologia social i centre de recerca CER - Àrtic
- Universitat Autònoma de Barcelona (UAB) - Centre de recerca CER - Àrtic
- Universitat de Girona (UdG) - Càtedra d'Estudis Marítims
- Universitat de Girona (UdG) - Institut d'Ecologia Aquàtica i Dept. Ciències Ambientals
- Universitat Barcelona (UB) - Departament de Biologia Evolutiva, Ecologia i Ciències Ambientals
- Universitat de Girona (UdG) - Càtedra Oceans i Salut Humana
- Universitat de Girona (UdG) - Departament de Ciències Ambientals
- Universitat de Girona (UdG) - Departament de Geografia
- Universitat de Girona (UdG) - Institut de Medi Ambient

IV. ADMINISTRACIÓ PÚBLICA

Està format per les diferents administracions amb interessos i/o competències en l'espai marí objecte de la Taula. S'han identificat 2 subàmbits.

1/ AJUNTAMENTS, CONSELL COMARCAL I DIPUTACIÓ

Inclouria a representants de les entitats locals implicades, en concret, els Ajuntaments, el Consell Comarcal i la Diputació de Girona.

PERSONES DINAMITZADORES

- **Josep Piferrer Puig**, alcalde de l'Ajuntament de Palafrugell. (Suplent: Marc Marí, Sap del servei de Medi Ambient de la Diputació de Girona)
- **Lluís Puig Martorell**, alcalde de l'Ajuntament de Palamós.

ENTITATS INSCRITES (A DATA D'AVUI):

- Ajuntament Begur
- Ajuntament de Mont-ras
- Ajuntament de Palafrugell
- Ajuntament Palamós
- Consell Comarcal Baix Empordà
- Diputació de Girona
- Museu de la Pesca - Ajuntament de Palamós

2/ GENERALITAT DE CATALUNYA

El subàmbit estaria format pels diferents Departaments de la Generalitat implicats en la gestió dels usos i activitats en l'espai marí del Litoral del Baix Empordà.

PERSONES DINAMITZADORES

- **Josep M. Dacosta Oliveras**, dels Serveis Territorials d'Agricultura, Ramaderia, Pesca i Alimentació a Girona.
- **Emma Guinart Patiño**, dels Serveis Territorials de Territori i Sostenibilitat a Girona.

ENTITATS INSCRITES (A DATA D'AVUI):

- Departament d'Agricultura, Ramaderia, Pesca i Alimentació (DARPA)
- Departament de Territori i Sostenibilitat (DTS)

Annex V. Els compromisos de col·laboració

PROPOSTA DE COMPROMISOS GENERALS DE COL·LABORACIÓ DELS MEMBRES DE LA TAULA EL DECÀLEG

La Taula de Cogestió es compromet, en la mesura del possible, a:

- 1. Aportar i promoure la expertesa local i el coneixement natural, cultural i paisatgístic del territori amb la voluntat i el compromís d'implicar-se en la seva conservació.*
- 2. Incentivar i col·laborar en accions de conservació, vigilància i millora del medi marí.*
- 3. Contribuir a la transferència de coneixements cap a la resta de la Societat sobre l'estat, el funcionament i el monitoratge dels ecosistemes marins i l'impacte de les diverses activitats.*
- 4. Afavorir la creació de sinèrgies entre el diferents àmbits i subàmbits de la Taula per desenvolupar les diferents accions i implementar projectes conjunts.*
- 5. Promoure i divulgar les bones pràctiques dels diferents sectors cap als propis sectors i cap a la resta de la Societat.*
- 6. Realitzar les activitats en el medi marí de manera sostenible perquè suposin un valor afegit en el desenvolupament local.*
- 7. Promoure el territori i els productes locals amb criteris de qualitat i sostenibilitat.*
- 8. Implicar-nos en accions de formació, educació, sensibilització i conscienciació dels valors naturals, culturals i paisatgístics.*
- 9. Impulsar la cooperació i coordinació entre tots nosaltres per a una òptima ordenació dels usos i activitats dins l'àmbit de la Taula, amb l'esperit d'assolir una convivència respectuosa.*
- 10. Complir amb els acords consensuats dins Taula i fer un seguiment del seu impacte.*

Annex VI - LÍNIES DE TREBALL DE LA TAULA

Taula de cogestió dels usos i activitats de l'espai marí del Litoral del Baix Empordà

Annex VI. Línies de treball de la Taula

OBJECTIU 1 VETLLAR PER LA CONSERVACIÓ I MILLORA DEL PATRIMONI NATURAL, CULTURAL I PAISATGÍSTIC DE L'ÀMBIT	<ul style="list-style-type: none">1.1. Inventariar el patrimoni natural, cultural i paisatgístic del medi marí dins l'àmbit d'estudi.1.2. Monitoritzar i diagnosticar el patrimoni natural, cultural i paisatgístic al medi marí dins l'àmbit d'estudi.1.3. Identificar i quantificar els recursos i el finançament per a la conservació d'aquest patrimoni,1.4. Implementar mesures de gestió concretes per a la conservació1.5. Cercar i optimitzar els recursos i el finançament per a la conservació d'aquest patrimoni.1.6. Revisar l'àmbit d'actuació de la Taula.
OBJECTIU 2 VETLLAR PER LA COMPATIBILITAT DELS USOS I ACTIVITATS SOCIOECÒNOMIQUES QUE ES DESENVOLUPEN EN L'ESPAI AMB LA CONSERVACIÓ DEL SEU PATRIMONI	<ul style="list-style-type: none">2.1. Incrementar la informació, la vigilància i el compliment de normativa.2.2. Analitzar, diagnosticar i monitoritzar els usos i activitats a l'espai marí i les seves interaccions i conflictes.2.3. Desenvolupar mesures de gestió concretes per a la compatibilitat d'usos
OBJECTIU 3 FACILITAR LA COOPERACIÓ DELS DIFERENTS ACTORS QUE HI SON REPRESENTATS	<ul style="list-style-type: none">3.1. Fomentar la sensibilització i conscienciació de la ciutadania i els usuaris sobre els objectius de la Taula3.2. Millorar la coordinació i comunicació entre les administracions que intervenen en el medi marí.3.3. Impulsar una nova governança (del mar) mitjançant la participació de la ciutadania i dels usuaris en la planificació i gestió dels usos i activitats en el medi marí.3.4. Implementar accions pilot de col·laboració entre els diferents actors de la Taula.