



**Generalitat  
de Catalunya**

# **Procés participatiu del Pla director Urbanístic d'activitat econòmica Catalunya Sud**

---

**Informe de resultats de la fase d'avanç**

Barcelona, 23 de maig de 2024

**[participa.gencat.cat](https://participa.gencat.cat)**

---

**Unitat impulsora del procés participatiu**

Direcció DGOTUA

**Unitat que acompanya:**

Gabinet Tècnic del Departament de Territori

**Empresa que redacta l'informe**

El Risell SCCL

## Contingut

<b>1. Introducció .....</b>	<b>5</b>
1.1. Antecedents i context.....	5
1.2 Objectius del procés participatiu .....	6
1.3 Eixos del debat .....	6
<b>2. Metodologia .....</b>	<b>9</b>
2.1 Fases del procés participatiu.....	9
2.2. Activitats realitzades.....	9
2.3. Difusió del procés participatiu .....	10
<b>3. Assistència i participació .....</b>	<b>12</b>
3.1 Perfil dels participants.....	12
<b>4. Resultats.....</b>	<b>14</b>
4.1. Les oportunitats i els reptes del PDUAE Catalunya Sud en el model econòmic i social del territori .....	14
4.2. Valors ambientals, paisatgístics, patrimonials, culturals i agraris .....	17
4.3. La nova activitat econòmica: Tipologia d'usos i emplaçaments, intensitats, condicions d'edificació, espais lliures, equipaments, mobilitat quotidiana i propera .....	20
4.3.1. Tipologia d'usos i emplaçaments .....	20
4.3.2 Espais lliures.....	21
4.3.3. Equipaments .....	22
4.3.4. Mobilitat.....	23
4.3.4.1 Mobilitat quotidiana i propera .....	23
4.3.4.2. Mode de mobilitat actual .....	23
4.3.4.3. Predisposició al canvi.....	24
4.3.4.4. Mesures per millorar la xarxa de camins .....	24
4.3.4.5. Mobilitat amb perspectiva de gènere.....	25
4.4. Síntesi del qüestionari dirigit a les dones treballadores dels sectors d'activitat econòmica.....	26
4.5. Altres aportacions al <i>Participa</i> i als canals oberts als Ajuntaments .....	26
<b>5. Conclusions del procés de participació .....</b>	<b>27</b>
<b>6. Annexos .....</b>	<b>28</b>
6.1 Elements de difusió .....	28
6.2. Resum de les sessions informatives o participatives .....	32
6.2.1. Sessió de presentació a l'Aldea. 27 de febrer de 2024. ....	33

6.2.2. Sessió de presentació a Tortosa. 28 de febrer de 2024. ....	38
6.2.3. Sessió amb el sector agrari i ramader a l'Aldea. 7 de març de 2024. ....	43
6.2.4. Sessió amb veïns i veïnes a l'Aldea. 7 de març de 2024. ....	49
6.2.5. Sessió de participació i deliberació dels eixos de treball del PDUAE Catalunya Sud a Tortosa. 19 de març de 2024. ....	56
6.2.6. Sessió de taula rodona i grup de treball amb estudiants a la URV. 3 d'abril de 2024. ....	66
6.3. Resum dels qüestionaris en línia .....	72
6.3.1. Enquesta a les dones treballadores del sector d'activitat econòmica de la comarca .....	72
6.3.1. Enquesta a la població general.....	79
6.4. Comentaris del <i>Participa</i> .....	92
6.5. Aportacions als canals municipals.....	94

## 1. Introducció

Aquest procés de participació neix de la necessitat de redactar un nou Pla director urbanístic d'activitat econòmica als termes municipals de Tortosa i l'Aldea. Aquest ve justificat per la necessitat de donar resposta a les demandes de sòl d'activitat econòmica en un àmbit ben connectat a les infraestructures viària, ferroviària i portuària, en coherència amb l'Estratègia Territorial per a la Localització de Nous Sectors d'Activitat Econòmica, amb el Pacte Nacional per a la Indústria 2022-2025 i amb la voluntat del Govern d'impulsar grans sectors d'activitat econòmica estratègics pel país.

### 1.1. Antecedents i context

En data 27 d'abril de 2023, la Comissió de Territori de Catalunya va acordar iniciar el procediment de formulació del Pla director urbanístic d'activitat econòmica Catalunya Sud i encarregar la redacció del citat PDUAE a la Direcció General d'Ordenació del Territori, Urbanisme i Arquitectura amb la col·laboració de l'Institut Català del Sòl i amb la participació dels ajuntaments afectats.

L'àmbit d'estudi ocupa unes 675 ha situades a cavall entre el terme municipal de Tortosa i de l'Aldea, al costat nord de l'Autopista AP-7 i l'Autovia C-42 i al sud de les Serres de Cardó – el Boix. Es tracta d'uns terrenys amb pendents suaus, on predominen els conreus arboris de secà acompanyats per construccions de pedra seca, on s'hi troben diversos cursos fluvials, el més important dels quals és el Barranc dels Pixadors que travessa l'àmbit en sentit nord-sud. Dins l'àmbit d'estudi hi ha també terrenys que ja han estat objecte de transformació urbanística que es corresponen a les primeres implantacions del polígon industrial Catalunya Sud, entre les quals hi ha les recents instal·lacions de l'empresa Kronospan.

L'objectiu del PDUAE és possibilitar la reordenació i ampliació del polígon Catalunya Sud mitjançant la redacció d'un Pla director urbanístic d'activitat econòmica i de forma concreta:

- Delimitar i ordenar un o varis sectors de desenvolupament urbanístic estratègic i d'interès supramunicipal, per activitat econòmica, que centri, potenciï i dinamitzi uns àmbits d'activitat econòmica i logística, establint detalladament els corresponents paràmetres d'ordenació i gestió, en el marc de la reordenació i ampliació del polígon Catalunya Sud.
- Aprofitar el paper d'indústria tractors de la nova activitat implantada en aquest territori, així com la voluntat del Govern d'impulsar grans sectors d'activitat econòmica estratègics pel país.
- Possibilitar la implantació de noves activitats amb necessitats de parcel·les de gran format de 20, 50 i 100 ha i amb una ordenació flexible per tal de donar resposta a uns requeriments específics als quals l'actual oferta de sòl, a Terres de l'Ebre i en general a Catalunya, no dona resposta.

- Efectuar la reserva de sòl necessària per poder construir el ramal ferroviari d'accés directe al polígon, així com una terminal intermodal de mercaderies que permeti la connexió del sector a la xarxa ferroviària del Corredor Mediterrani.
- Desenvolupar les noves activitats de manera compatible amb l'establiment de determinacions sobre un desenvolupament urbanístic sostenible, minimitzant el consum de sòl i racionalitzar-ne l'ús, afavorint la mobilitat de persones i mercaderies i el transport públic, i mitjançant la protecció i gestió adequada del medi ambient i del patrimoni natural i cultural i paisatge, per tal de mantenir els valors culturals, històrics i identitaris que distingeixen la comarca.

Conjuntament amb la redacció del PDUAE, s'inicia un procés participatiu que recull les propostes de la població i els actors implicats i que ha de permetre incorporar aportacions de la ciutadania i de la societat civil en relació amb el model de desenvolupament econòmic i les possibles ubicacions de futures activitats econòmiques.

Els resultats d'aquest procés participatiu, juntament amb l'estudi ambiental estratègic i els estudis complementaris, han de servir per elaborar el document d'aprovació inicial. Aquests resultats hauran de ser presentats i valorats abans de l'aprovació inicial, i s'incorporaran aquelles propostes que es valorin positivament. En el moment de l'aprovació inicial del PDUAE Catalunya SUD, es fa un retorn a la ciutadania explicant quines aportacions han estat incorporades i quines s'han desestimat, juntament amb una explicació sobre els motius de la seva inclusió o exclusió.

## 1.2 Objectius del procés participatiu

A continuació s'exposen els objectius del procés participatiu:

- Explorar les oportunitats i reptes del planejament
- Detectar les preexistències que poden actuar com a condicionants del planejament
- Recollir informació sobre la percepció de la ciutadania en vers als valors ambientals, paisatgístics, patrimonials i culturals.
- Conèixer les preferències dels diferents actors en relació a la proposta del Pla.
- Identificar les necessitats que puguin ser recollides pel Pla.

## 1.3 Eixos del debat

Per endreçar el contingut del procés participatiu es va definir un marc de continguts elaborat a partir de la informació del document d'Avanç i amb la informació treballada amb l'equip redactor. Aquest marc serveix per a establir els límits i els temes a debatre en el procés, i es va estructurar en els següents eixos:

### Eixos

<b>Eix 1</b>	Les oportunitats i els reptes del PDUAE Catalunya Sud en el model econòmic i social del territori
<b>Eix 2</b>	Valors ambientals, paisatgístics, patrimonials, culturals i agraris
<b>Eix 3</b>	La nova activitat econòmica: Tipologia d'usos i emplaçaments, intensitats, condicions d'edificació, espais lliures, equipaments, mobilitat quotidiana i propera

### Eix de debat 1. Les oportunitats i els reptes del PDUAE Catalunya Sud en el model econòmic i social del territori

Es posen a debat ciutadà els temes clau pel desenvolupament econòmic del territori: la manca d'infraestructures, la diversificació econòmica i el suport a les petites empreses. Alhora, es vol explorar els sectors com la tecnologia i les energies renovables, i entendre els riscos ambientals i socials associats al creixement econòmic.

A més, ens agradaria explorar idees sobre noves activitats que podrien impulsar el desenvolupament i on podrien ser implementades. També es pretén identificar oportunitats en el nou planejament que millorin el model econòmic i social, i que contribueixin a crear més ocupació i millorar la infraestructura comunitària. També és important abordar els reptes que ens plantejem, com la sostenibilitat i la inclusió social, al mateix temps que es debat sobre les mesures per promoure un desenvolupament equilibrat i sostenible per a tothom

### Eix de debat 2. Valors Ambientals, paisatgístics, patrimonials i agraris

Per comprendre el territori, ens interessa conèixer quins valors té i quins aspectes cal conservar, tenint en compte els que hi ha inclosos als estudis de paisatge i medi ambient.

A més, es busca entendre el funcionament del sector agrari, com ara quina és la mida mínima de les parcel·les perquè siguin viables i la importància dels camins.

Pel que fa a les propostes per enriquir el territori, ens preguntem si el desenvolupament del sector pot millorar algun espai des del punt de vista ambiental o patrimonial, i si hi ha necessitats de conservació o restauració en algun indret. També es contempla la possibilitat de potenciar la connectivitat ecològica i social.

Finalment, enfrontem els reptes de conciliar les necessitats de desenvolupament econòmic amb la protecció del paisatge i el medi ambient. Es busca definir criteris i establir límits per a una gestió sostenible i equilibrada del territori.

## **Eix de debat 3. La nova activitat econòmica: Tipologia d'usos i emplaçaments, intensitats, condicions d'edificació, espais lliures, equipaments, mobilitat quotidiana i propera**

Per comprendre millor les propostes disponibles, cal avaluar-les des dels tres vectors de la sostenibilitat: econòmica, ecològica i social. És necessari identificar els avantatges i els riscos de cada alternativa, buscant una opció que equilibri aquests tres aspectes. A més, és important conèixer quins aspectes valorem més i menys de l'activitat econòmica actual a l'àmbit.

Pel que fa a les propostes per enriquir el territori, cal considerar si podem construir una alternativa millor a les opcions actuals i quins criteris s'han de tenir en compte per integrar millor el nou creixement urbanístic. És fonamental decidir com configurar els espais lliures i on ubicar-los, així com preveure els equipaments públics necessaris per a la comunitat.

Finalment, enfrontem els reptes de minimitzar les afectacions negatives i els riscos de l'alternativa seleccionada, i de promoure una mobilitat sostenible en el marc del desenvolupament urbà planificat. És crucial analitzar els tipus de mobilitat actuals i desitjats, i determinar com tractar les relacions de mobilitat entre els sectors existents, les infraestructures actuals i futures, i el nou desenvolupament.



## 2. Metodologia

### 2.1 Fases del procés participatiu

Aquest procés participatiu es dissenya tenint en compte la realitat actual i les noves eines de participació en línia. Per tant, Es poden fer aportacions i contestar el qüestionari al portal participa. Però també es faran trobades presencials informatives i de treball.

1. **Preparació:** és la fase en la qual es valida el marc de contingut i es defineixen les activitats participatives amb les administracions competents. També es van definir els elements i canals de difusió de les activitats del procés. Aquesta fase va durar des de l'15 de desembre fins al 9 de febrer de 2024.
2. **Difusió i deliberació:** en aquesta fase es presenta el document d'avanç, així com els mecanismes de participació previstos. Aquesta fase va durar des del febrer al 03 d'abril de 2024.
3. **Síntesi i valoració tècnica de les aportacions:** iniciada a partir del tancament de la fase prèvia i fins abans de l'aprovació inicial, té com a objectiu elaborar el document de resultats i presentar-lo a la comissió executiva del PDU i a l'equip redactor per a la seva valoració.
4. **Aprovació inicial:** en aquesta fase es faran dues sessions de retorn presencials, previsiblement en l'últim semestre de 2024 (quan el document estigui redactat), en les quals també s'informarà dels impactes que la participació ha tingut en el document, explicant els motius pels quals han estat incorporades o no les propostes recollides.

### 2.2. Activitats realitzades

Durant la fase de difusió i deliberació es van dur a terme les següents activitats:

Sessió	Nom	Data	Lloc	Descripció
1a. Sessió	Sessió de presentació a l'Aldea	27/02/2024	Casal de Joves	Sessió de presentació del PDU i del procés de participació.
	Sessió de presentació a Tortosa	28/02/2024	Museu de Tortosa	Sessió de presentació del PDU i del procés de participació.
4a. Sessió	Grup de treball amb veïnat	7/03/2024 18:00	Aldea Casal de Joves	Sessió de participació exclusiva per a veïnat per explicar amb més detall el pla, el seu cronograma, les seves afectacions.
5a. Sessió	Grup de treball amb ramaders	7/03/2024 (matí)	Aldea Casal de Joves	Sessió de participació exclusiva per a ramaders per explicar amb més detall el pla,

	de dins l'àmbit i les rodalies			el seu cronograma, les seves afectacions. Hi assistiran persones expertes en la matèria per aprofundir en les afectacions agràries i possibles solucions.
2a. Sessió	Taller de debat i participació eixos 1, 2 i 3	19/03/2024	Delegació del Govern a Tortosa	Sessió de participació i debat. Es proposa fer un taller i debat a continuació vinculat amb el model econòmic de les Terres de l'Ebre, els valors de l'espai i les alternatives escollides pel PDUAE. És una sessió de treball on recollirem visions, coneixements que permetran millorar i enriquir el projecte i valorar les alternatives amb la mirada de la ciutadania.
6a. Sessió	Taula rodona i grup de treball amb estudiants	03/04/2024	Universitat Rovira i Virgili	Sessió de debat i participació amb estudiants de la URV del campus de Tortosa. Serà una sessió en format de taula rodona amb una persona experta en desenvolupament econòmic i un debat obert amb els i les estudiants.

Qüestionaris:

Qüestionari	Data Inici	Data final
General a tota la ciutadania	28/02/2024	26/04/2024
Dones treballadores Sectors Activitat Econòmica	08/03/2024	26/04/2024

## 2.3. Difusió del procés participatiu

Per a donar a conèixer el procés participatiu es van generar una sèrie de materials informatius que es van difondre des dels Ajuntaments de l'Aldea i Tortosa:

- Cartell i imatge amb la convocatòria dia 28/02 a l'Aldea i text explicatiu que l'acompanyava.
- Cartell i imatge amb la convocatòria dia 29/02 a Tortosa i text explicatiu que l'acompanyava.

- Cartell i imatge amb la convocatòria de les dues sessions del dia 07/03 als dos municipis i text explicatiu que l'acompanyava.
- Cartell i imatge per convidar a omplir el qüestionari de dones en polígons d'activitat econòmica en línia.
- Cartell i imatge amb la convocatòria dia 19/03 als dos municipis i text explicatiu que l'acompanyava.
- Cartell i imatge amb la convocatòria dia 03/04 als dos municipis i text explicatiu que l'acompanyava, per difondre per xarxes, grups de Whatsapp, Telegram i e-bando.
- Carta per convidar a les persones propietàries i veïnat a les sessions del dia 7.
- Convocatòria per correu electrònic i trucades a les principals entitats i empreses dels dos municipis segons el mapa d'actors en el que destaquen les associacions de dones, els col·legis professionals, entitats ambientals, associacions veïnals, i un llarg etc.

## 3. Assistència i participació

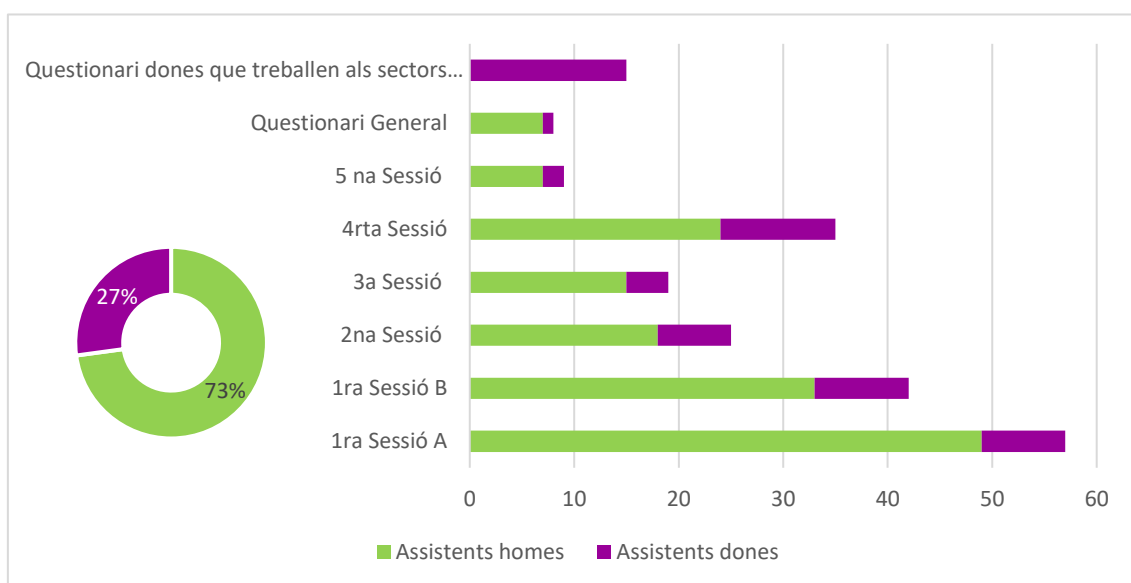
### 3.1 Perfil dels participants

En les diferents activitats participatives han participat un total de 227 persones distribuïdes de la següent manera:

Sessió	Descripció	Assistents totals
1a. Sessió A	Sessió de presentació a l'Aldea	57
1a. Sessió B	Sessió de presentació a Tortosa	42
2a. Sessió	Grup de treball amb veïnat	42
3a. Sessió	Grup de treball amb ramaders de dins l'àmbit i les rodalies	19
4a. Sessió	Taller de debat i participació eixos 1, 2 i 3	35
5a. Sessió	Taula rodona i grup de treball amb estudiants	9
Qüestionari General	Inici Qüestionari 28/02/2024	8
Qüestionari dones que treballen als sectors d'activitat econòmica	Inici Qüestionari 08/03/2024 coincidint amb el dia de la dona treballadora.	15
<b>TOTAL</b>		<b>227</b>

Pel que fa a la representació en funció del gènere, aquesta, en total i per sessions, es distribueix de la següent manera:

Gràfics de la participació en funció del gènere



El perfil predominat que va assistir a les sessions van ser principalment homes adults, veïns majoritàriament de l'Aldea. Molts d'ells eren afectats directament o indirectament per l'àmbit d'estudi.

No es té constància que vinguessin representants de les associacions de dones que es van identificar i convocar al mapa d'actors. El que sí que cal destacar és l'èxit del qüestionari de gènere que va tenir una participació superior a la del qüestionari general.

Un altre fet que cal ressaltar és la falta de participació dels joves, tant a totes les sessions com a la sessió específica que es va fer per a aquest col·lectiu.

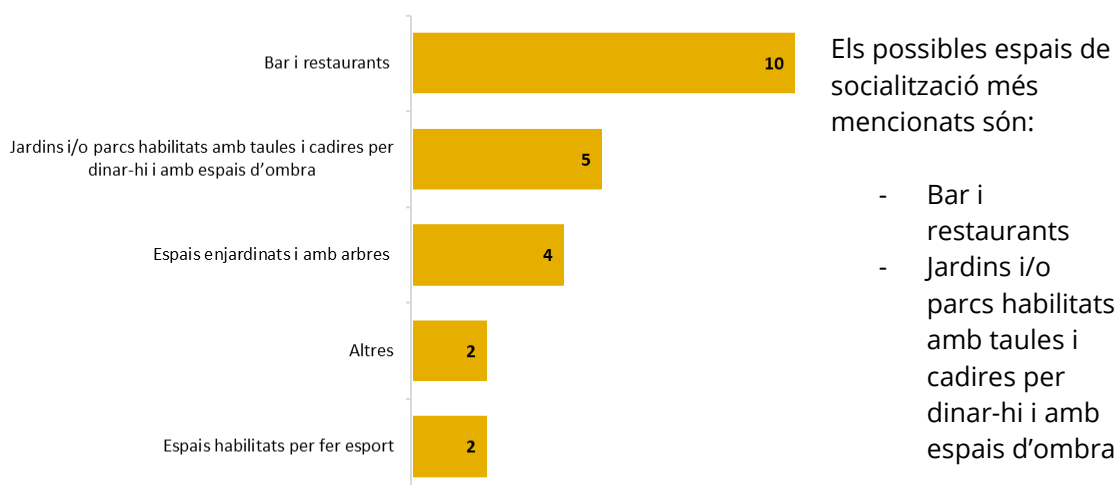
### 4. Resultats

En aquesta secció presentem els resultats globals del procés participatiu, organitzats segons els eixos de debat principals. Cada eix inclou diverses conclusions estructurades per blocs i temes.

Per accedir a informació més detallada sobre les aportacions recollides, es pot consultar els resums de les activitats informatives i participatives, així com els qüestionaris de participació, disponibles en els annexos del document.

#### 4.1. Les oportunitats i els reptes del PDUAE Catalunya Sud en el model econòmic i social del territori

En l'enquesta en línia es va fer una pregunta concreta sobre aquest eix (Quins espais de socialització creus que es podrien construir a l'àmbit de Catalunya Sud i que millorarien la teva qualitat de vida?) que permetia una resposta de selecció múltiple, és a dir es podia escollir les opcions que es considerés, dins d'una llista d'oportunitats predefinida.



En les sessions de participació i vinculats amb el **procés de tramitació** es fan les aportacions que es detallen a continuació:

- Se sol·licita la implementació d'un ordre respectuós amb el medi ambient en la ocupació del sòl d'activitat econòmica, distribuïda per fases i de manera estructurada, iniciant-se pels llocs més propers a les activitats existents i progressant cap als més allunyats.
- S'expressa inquietud pels llargs períodes d'inactivitat (*stand-by*) i els possibles impactes ambientals i socials que aquests podrien generar.
- Es destaca la importància d'atendre la dimensió emocional tant en el procés de participació ciutadana com en les etapes posteriors de la implementació de les

- propostes. Es remarca la necessitat de reconèixer i atendre els sentiments del territori, que es considera que ha estat desatès o maltractat anteriorment.
- Es fa èmfasi en la importància de centrar les discussions en la salut i el benestar de la ciutadania, i de basar les avaluacions dels futurs desenvolupaments des d'aquesta perspectiva.
  - Es demana una explicació detallada sobre el destí dels afectats i els procediments a seguir, incloent l'expropiació i la reparcel·lació. A més, s'exigeix que qualsevol actuació estigui condicionada a l'existència confirmada d'una indústria i que s'eviti la impermeabilització del sòl en absència d'aquesta.
  - Es mostra preocupació per les repercussions que poden tenir les persones amb petites propietats respecte a les grans propietàries, al formar part d'un procés de reparcel·lació.

Vinculats amb el **model econòmic** es plantegen aquests reptes i oportunitats:

- Es valora positivament el potencial de creixement i les oportunitats per a les noves generacions, però es destaca la importància de desenvolupar-se de manera responsable, considerant el context històric del territori.
- Es proposa que les noves activitats econòmiques permetin la participació dels propietaris i propietàries locals, assegurant així la revitalització i potenciació del territori mitjançant la inclusió de la població local, la qual té com a principal recurs la terra.
- Es recalca la importància de mantenir i fomentar les activitats econòmiques familiars actuals, com la ramaderia i l'agricultura, com a futur desitjat per a la comarca.
- Suggereixen l'adopció de models econòmics basats en l'economia neta, no contaminants i ecològics, que respectin els valors de la regió, incloent la reserva de la biosfera en la qual s'inclou i la gran proximitat al Parc Natural del Delta.
- Es discuteix la necessitat de millorar la convivència entre la indústria i l'activitat agrícola local, orientant les respostes cap a la creació d'una indústria vinculada amb el sector agrari.
- Es demana l'establiment de "línies vermelles" per permetre a la ciutadania i actors socials rebutjar propostes d'empreses contaminants o que no s'ajusten a les necessitats del territori.
- Es discuteix i es veu com una oportunitat, la relació del Pla amb el corredor mediterrani i la importància de vincular les mesures de mobilitat sostenible amb aquest corredor.
- Hi ha preocupació sobre la incertesa de no saber quines empreses s'instal·laran al polígon.

Dins d'aquest primer bloc també s'aporten les següents reflexions pel que fa **a l'impacte laboral i econòmic** per les Terres de l'Ebre:

- Preocupació per les empreses locals que, com Florette, prefereixen comprar matèries primeres fora de les Terres de l'Ebre (Múrcia i Almeria), sense donar suport a l'activitat agrícola local.
- Crítica a les empreses del polígon local per no generar activitat significativa ni oferir ocupació als residents de l'Aldea.
- Incertesa sobre els beneficis laborals i de revitalització que el Pla podria proporcionar, amb preguntes específiques sobre els tipus de feines, oportunitats per a treballs qualificats, i l'ús de mà d'obra formada.
- Por a que les noves oportunitats de treball resultin en la pèrdua d'ocupacions per a persones amb terres en propietat i l'aparició de treballs precaris que no beneficien els residents locals, així com inquietud pel tancament d'activitats econòmiques existents afectades pel PDUAE.
- Repte per involucrar els joves en les noves empreses i incentivar-los a treballar en aquestes empreses a les Terres de l'Ebre, com una forma de dinamitzar l'economia local i retenir el talent jove.

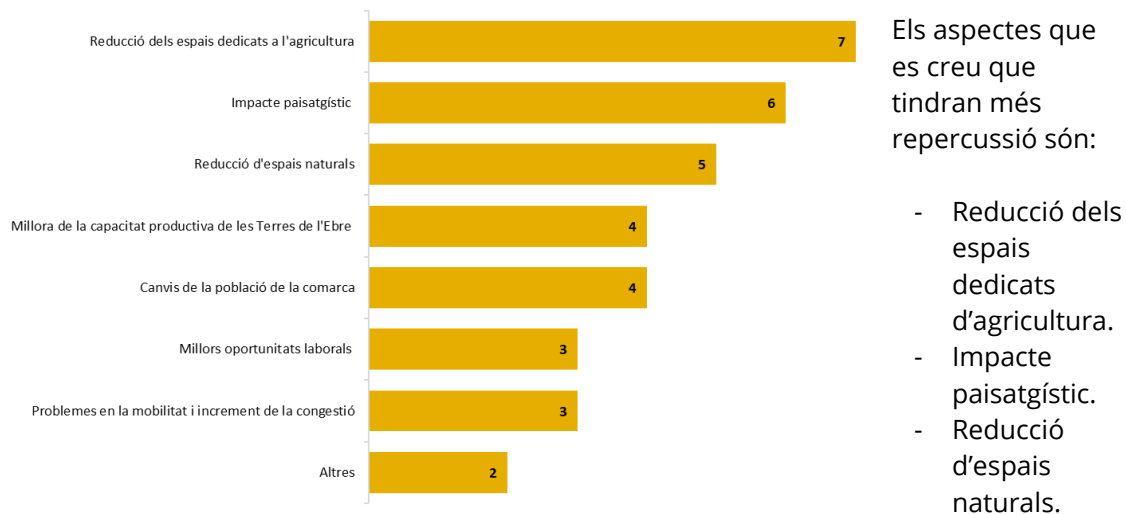
Tot i que no és l'objecte de la participació, també es van fer aportacions sobre **l'empresa recentment ubicada al sector**:

- Kronospan, com a principal empresa al polígon, es percep pel veïnat com a causant d'un alt nivell de contaminació. Les emissions inclouen serradures, soroll i contaminants atmosfèrics, provocant molèsties significatives als residents locals, especialment al nord de l'empresa.
- La població manifesta que ha experimentat un increment en la contaminació acústica i lluminositat nocturna degut als ventiladors i les operacions de l'empresa. A més, les males olors contribueixen a una disminució general de la qualitat de vida.
- També incideixen en que l'impacte visual de l'empresa des de Mas de Barberans i el Delta és notablement negatiu, desfigurant la bellesa natural de l'entorn.
- Es qüestiona si els llocs de treball que ofereix Kronospan són ocupats per la població local. Es va traslladar la pregunta a l'empresa i segons les dades facilitades dels 205 treballadors: 28 són de l'Aldea, 68 de Tortosa i la resta provenen d'altres parts de Terres de l'Ebre.

Per últim però no menys important, existeix una preocupació generalitzada que la construcció d'un gran polígon industrial pugui perjudicar la reputació i la qualitat d'activitats i productes emblemàtics de la zona, com l'arròs i l'horticultura.

Adicionalment, es va incorporar una pregunta genèrica en el qüestionari en línia per escollir sobre alguns reptes que s'haurien d'abordar amb la implantació del Pla (Quins aspectes creus que tindran major repercussió o/i impacte en la implantació del Pla?). Aquesta pregunta permetia escollir les opcions que es considerés d'un llistat predefinit i es complementava amb una pregunta oberta.





## 4.2. Valors ambientals, paisatgístics, patrimonials, culturals i agraris

En les sessions de participació es van fer les aportacions següents vinculades directament amb els **valors del territori**.

- Existeix una preocupació significativa sobre el futur de les oliveres, moltes d'elles centenàries, en els camps que seran afectats pel nou desenvolupament econòmic. Es proposa que les antigues persones propietàries gestionin aquestes oliveres fins que comenci la construcció, i que s'estudii inversions anuals per a mantenir les activitats en funcionament durant aquest període.
- L'àrea afectada inclou parts de la Xarxa Natura 2000, protegida per la Unió Europea, així com s'inclou en la Reserva de la Biosfera de Terres de l'Ebre, situació que planteja dubtes sobre la compatibilitat del PDU amb aquests nivells de protecció ambiental.
- Es recalca la importància de preservar el patrimoni cultural local, incloent nombroses casetes de tros amb més de 200 anys d'història, entre altres, que són considerades de gran valor per al territori.
- Es mencionen valors ambientals addicionals no identificats prèviament que són detallats a l'annex que recull les aportacions de la sessió del 19 de març a Tortosa, fet que destaca la necessitat de revisió i la seva possible incorporació en la planificació.

Un tema que es presenta de forma separada és la importància que s'ha donat al **vector aigua** en les diferents sessions de participació. En resum s'ha aportat el següent:

- Hi ha preocupació que el nou polígon industrial requerirà grans quantitats d'aigua i energia, especialment en un context de sequera, així com dubtes sobre l'origen d'aquests recursos. Es demana que es concreti d'on es traurà l'aigua que s'utilitzarà.
- S'expressa una preocupació significativa sobre la possibilitat que l'aigua necessària sigui extreta de l'Ebre, amb inquietuds relacionades amb la possible salinitat de l'aigua degut a l'entrada de la falca salina, la qual podria tenir repercussions negatives en l'agricultura local, especialment en el cultiu d'arròs. Es proposa establir límits als usos de l'aigua per part de la indústria per evitar comprometre l'activitat agrícola.
- Així mateix, es recomana supervisar els punts d'abocament d'aigua per evitar la contaminació dels canals utilitzats pels regants.

A continuació es presenten les aportacions que es relacionen amb la **qualitat i estil de vida** de la ciutadania com a valor patrimonial d'aquest territori.

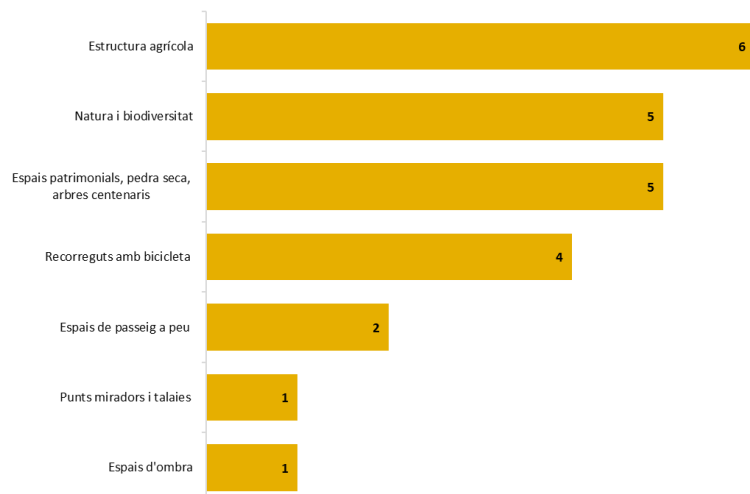
- S'expressa preocupació pel canvi en la qualitat de vida dels veïns i veïnes de la zona i les rodalies com a conseqüència de la nova activitat econòmica. Es demana que aquestes afectacions es tinguin en compte en les valoracions del projecte.
- Es destaca la pèrdua i afectació de finques dins de l'àmbit d'estudi, amb especial atenció a la necessitat de compensar la pèrdua de valor cultural i familiar històric. Es fa menció a les casetes de pedra construïdes pels rebesavis d'alguns participants i els murs de pedra seca dels segles XVIII i XIX, ressaltant la seva importància com a elements patrimonials.
- Es reivindica el model de vida tradicional de la zona, on molts residents cuiden els seus terrenys principalment com a hobby durant els caps de setmana, ja que aquesta activitat no proporciona suficients ingressos per a una subsistència completa. Aquesta pràctica, ara percebuda com a amenaçada, està profundament arrelada i ha estat mantinguda generació rere generació, evidenciant una connexió estreta de la comunitat amb la seva terra.

Per últim, en les diverses sessions es van presentar els següents aspectes vinculats amb els impactes ambientals que existeixen o podrien existir en un futur i com això pot condicionar **l'Avaluació Ambiental**.

- S'ha destacat que els camins estan destrossats, afectant la mobilitat, la percepció del paisatge i l'accessibilitat a les propietats. Aquesta situació requereix atenció per millorar l'estat general i la funcionalitat de les infraestructures locals.
- Hi ha una preocupació generalitzada per la contaminació que podrà generar el nou polígon, incidint en l'impacte negatiu sobre l'entorn local.
- Existeixen dubtes significatius sobre la capacitat de minimitzar l'impacte ambiental del projecte, donada la seva magnitud. Aquest desafiament es considera gairebé insuperable.

- Es qüestiona també la validesa de l'avaluació ambiental realitzada, ja que es creu que no pot reflectir adequadament les incerteses associades amb les activitats que es desenvoluparan en el polígon.

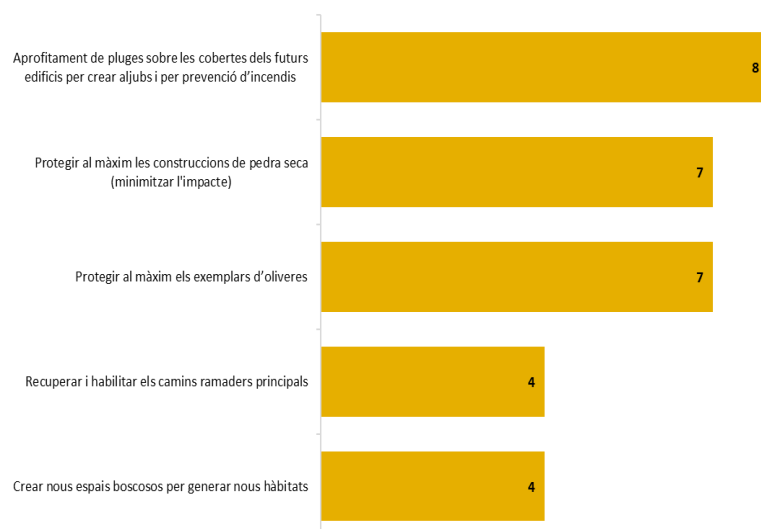
L'enquesta en línia incloïa una pregunta concreta sobre aquest eix (Quins valors creus que són més rellevants en aquest territori? Quins d'aquests valors creus que identifica més l'espai?)



Els valors més identificatius de l'àmbit del PDUAE són:

- L'estructura agrícola.
- La natura i biodiversitat.
- Els espais patrimonials, de pedra seca i arbres centenaris.

També es va fer una pregunta sobre els valors ambientals, culturals i patrimonials que s'haurien de tenir en compte en l'ordenació de l'àmbit (Quins valors ambientals i/o culturals creus que s'haurien de tenir en compte en l'ordenació de l'àmbit?):



Els valors de l'àmbit que s'haurien de tenir en compte en l'ordenació de l'àmbit:

- Aprofitament de les pluges sobre les cobertes dels futurs edificis per crear aljubs i per prevenció d'incendis.
- Protegir al màxim les construccions de pedra seca.
- Protegir al màxim els exemplars dels arbres centenaris.

## 4.3. La nova activitat econòmica: Tipologia d'usos i emplaçaments, intensitats, condicions d'edificació, espais lliures, equipaments, mobilitat quotidiana i propera

A les sessions presencials es van poder treballar alguns aspectes de proposta, que es resumeixen a continuació.

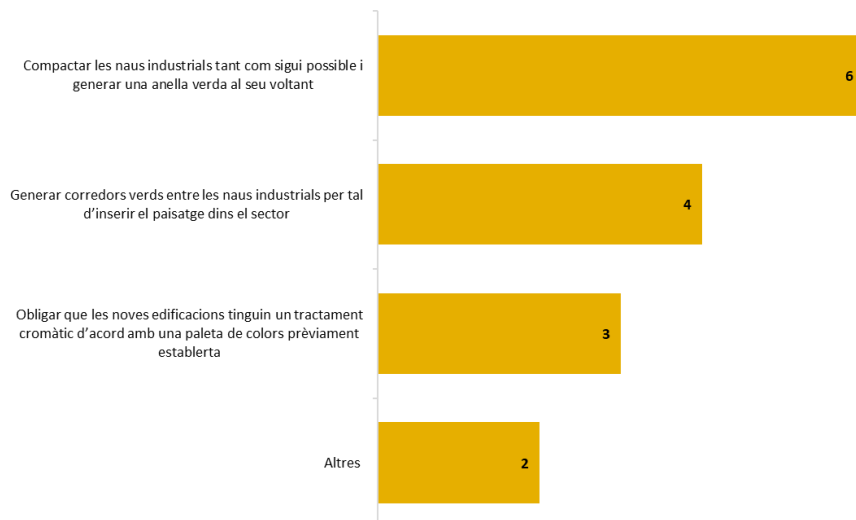
En aquest eix s'han agrupat les aportacions en diversos blocs, per facilitar la lectura conjunta dels resultats:

- **Accés i mobilitat:**  
S'ha sol·licitat un camí d'accés exclusiu per al veïnat, desvinculat de l'activitat industrial, per millorar la mobilitat local, la qual s'ha vist perjudicada per la presència de camions i falta de senyalització adequada a causa de la nova activitat industrial al Camí de Barraques.
- **Solucions d'enginyeria:**  
Es posen en dubte les solucions d'enginyeria per reduir els sorolls de les indústries, suggerint una necessitat de revisió o millora en les estratègies per controlar la contaminació acústica.
- **Gestió de l'espai i conservació ambiental:**
  - **Conservació del Sòl:** proposta per preservar la zona nord-est com a Sòl No Urbanitzable (SNU), evitant el desenvolupament urbanístic i industrial per protegir l'espai natural.
  - **Zona verda com a buffer:** creació d'una zona verda en forma de "L" entre el SNU i les àrees industrials per minimitzar l'impacte visual i ambiental, millorant la connectivitat ecològica i proporcionant un espai per a la biodiversitat.
  - **Ampliació industrial:** ampliació proposada de l'àrea industrial cap al sud-est, buscant aprofitar els terrenys de manera eficient, promoure el desenvolupament econòmic i crear oportunitats laborals.
- **Sostenibilitat i desenvolupament congruent:**  
S'ha posat èmfasi en la importància de mantenir les dimensions del desenvolupament congruents amb la sostenibilitat del territori i la conservació dels seus valors ambientals, tenint en compte la pertinença a una reserva de la biosfera i la proximitat al Parc Natural del Delta.

### 4.3.1. Tipologia d'usos i emplaçaments

L'enquesta en línia incloïa una pregunta concreta sobre el criteris d'usos i emplaçaments per a la integració de l'àmbit (Tenint en compte la dimensió del sector i el seu possible

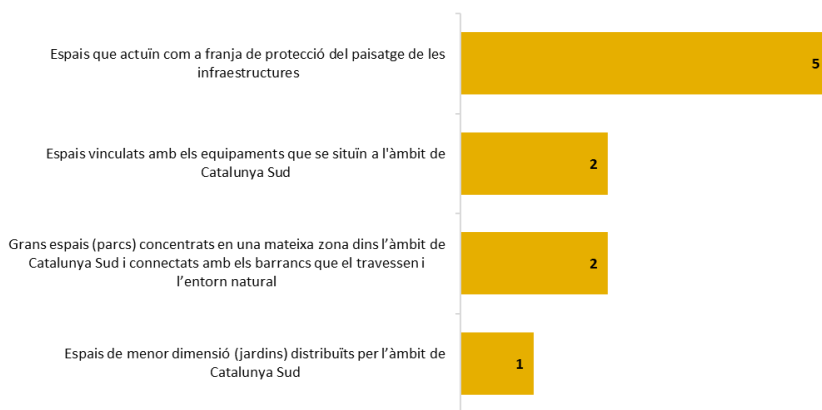
impacte en el paisatge, quin d'aquests criteris creus que s'han de tenir en compte per integrar millor el nou desenvolupament urbanístic?)



Els criteris identificats per integrar millor el nou desenvolupament urbanístic són: compactar les naus industrials tant com sigui possible i generar una anella verda al seu voltant.

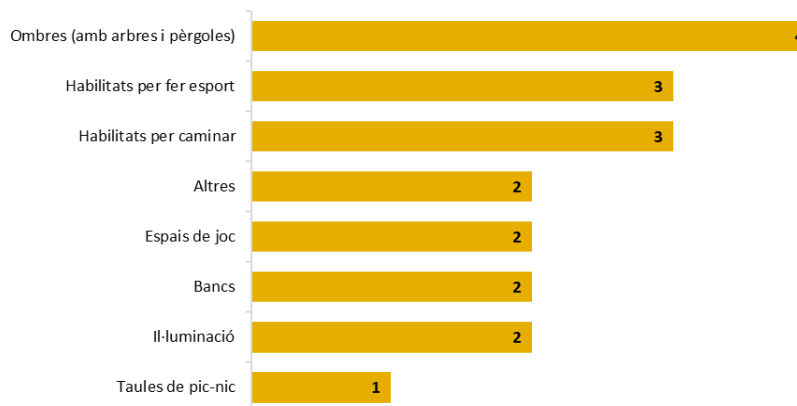
### 4.3.2 Espais lliures

Una altre aportació es refereix als espais lliures dins i a prop de l'àmbit, com a valor a tenir en compte. Es va preguntar concretament, "Com configurem els espais lliures?".



Es recull que els espais lliures actuïn com a franja de protecció del paisatge de les infraestructures que es desenvolupin.

També es va fer un pregunta sobre les característiques dels espais públics dins l'àmbit (Quines característiques creus que hauria de tenir l'espai públic (parcs i jardins) dins l'àmbit de Catalunya Sud?)

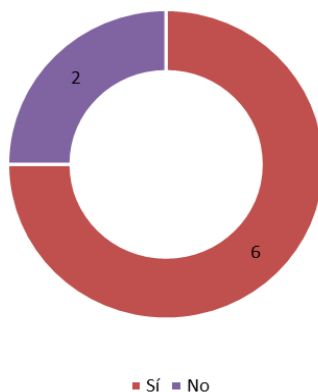


Les característiques dels espais públics més escollides de les proposades són:

- Ombres.
- Espais habilitats per fer esports.
- Espais habilitats per ser caminables.

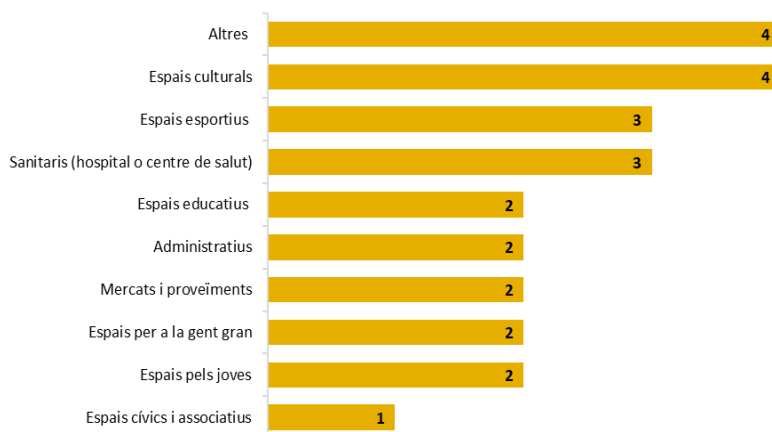
### 4.3.3. Equipaments

Es va preguntar sobre la falta d'algun equipament als municipis dins l'àmbit (Creus que falta algun equipament en el teu municipi (de Tortosa o l'Aldea)?)



La majoria creu que falta algun equipament al seu municipi.

També es va preguntar sobre el possible ús que podrien tenir els sòls d'equipament que es generessin en l'àmbit (Creus que alguns d'aquests equipaments o serveis són necessaris pels municipis i/o comarca del Baix Ebre i podrien estar dins l'àmbit de Catalunya Sud?).



Els equipaments o serveis necessaris municipals i supramunicipals a més mencions són:

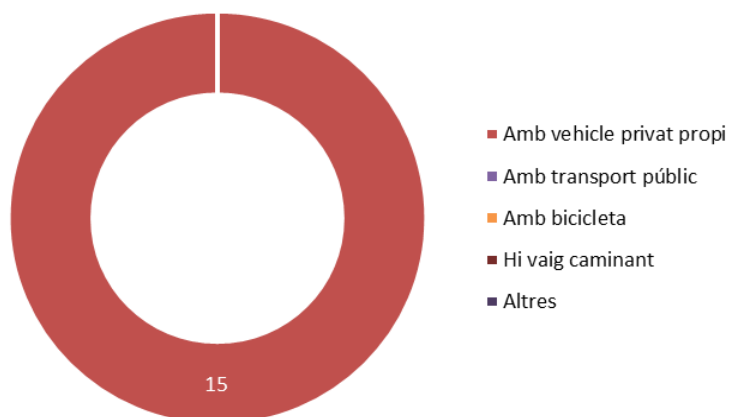
- Espais culturals.
- Espais esportius.
- Espais sanitaris.

S'han recollit 4 aportacions a la pregunta oberta (altres):

- Els polígons industrials s'haurien de fer servir com a tals, i no per posar activitats que poden estar als cascors urbans.
- Serveis d'oci.
- Intercanviador de transport públic a l'estació de l'Aldea.
- Coworking per empreses, autònoms i treballadors a distància.

### 4.3.4. Mobilitat

Es va fer una pregunta a l'enquesta dirigida a les dones del sector d'activitat econòmica sobre el mode de desplaçament habitual al seu lloc de feina:



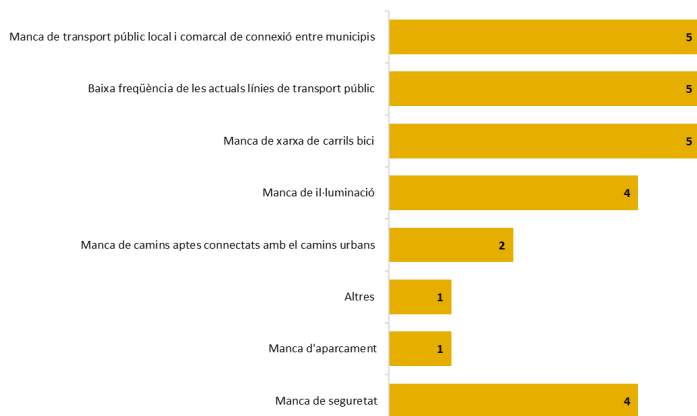
La totalitat de les enquestades s'hi desplaça amb vehicle privat propi.

#### 4.3.4.1 Mobilitat quotidiana i propera

En aquest bloc s'agrupen les respostes a les preguntes realitzades a l'enquesta en línia sobre hàbits i model de mobilitat quotidiana, per ajudar a configurar una proposta de mobilitat sostenible.

#### 4.3.4.2. Mode de mobilitat actual

Es va fer una pregunta a l'enquesta en línia sobre les mancances de transport per arribar a l'àmbit de Catalunya Sud (Quins problemes hi ha actualment per arribar a l'àmbit de Catalunya Sud?)

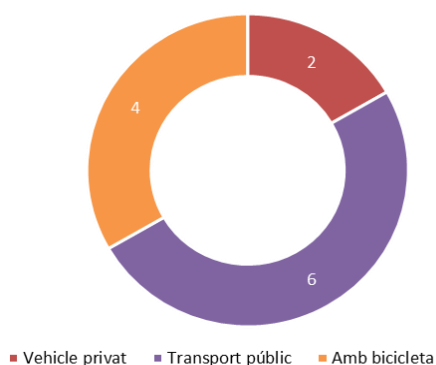


Els problemes amb més mencions són:

- Manca de transport públic local i comarcal de connexió entre municipis.
- Baixa freqüència de les actuals línies de transport públic.
- Manca de xarxa de carrils bici.

### 4.3.4.3. Predisposició al canvi

Es va fer una pregunta sobre la predisposició al canvi de mode de transport, per fomentar la mobilitat sostenible en l'accés a l'àmbit. (Quin mode de transport desitjaries utilitzar per arribar fins a l'àmbit de Catalunya Sud?)

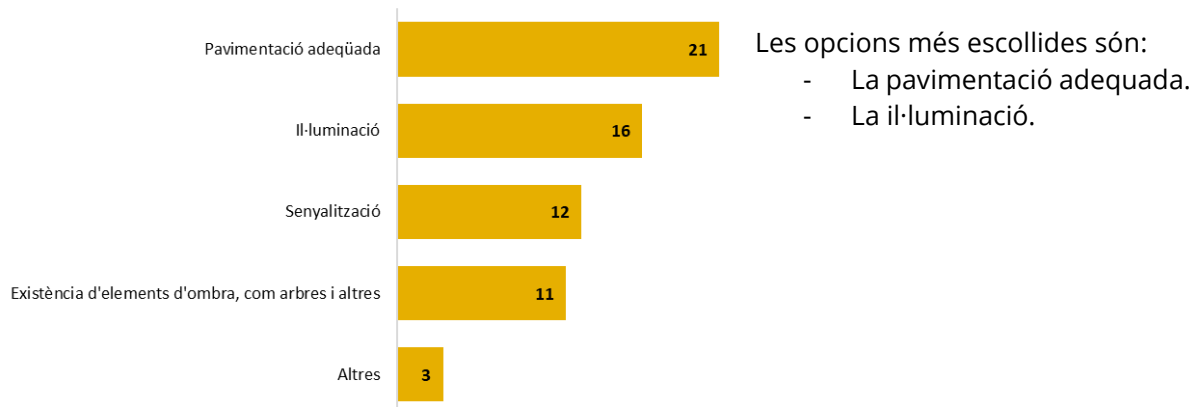


Els modes de transport més desitjats per arribar fins l'àmbit són el transport públic i la bicicleta.

### 4.3.4.4. Mesures per millorar la xarxa de camins

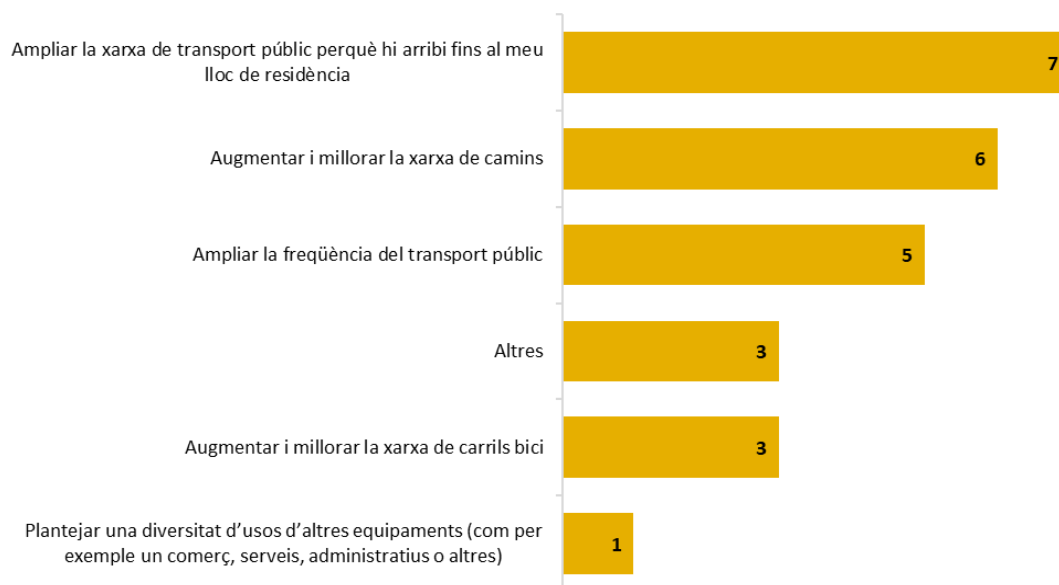
A la pregunta "quins elements consideres importants per al bon funcionament de les xarxes de camins?", es donaven 5 opcions.





### 4.3.4.5. Mobilitat amb perspectiva de gènere

Adicionalment, en l'enquesta en línia de dones treballadores d'entorns industrials es preguntava: Quins canvis consideres que es podrien fer al polígon industrial per millorar la teva necessitat de conciliació familiar?



Les opcions més escollides, són: ampliar la xarxa de transport públic perquè arribi fins al meu lloc de residència i augmentar la xarxa de camins.

### 4.4. Síntesi del qüestionari dirigit a les dones treballadores dels sectors d'activitat econòmica

De la participació en l'enquesta amb **perspectiva de gènere**, podem extreure les següents grans conclusions:

La primera està relacionada amb l'accessibilitat als sectors d'activitat econòmica en el que es vincula l'ús del vehicle privat amb la millora de la percepció de la seguretat i la necessitat de disposar de bosses d'aparcaments properes.

La segona conclusió recull la necessitat d'incrementar l'oferta de transport públic i la millora de la xarxa de camins tant a nivell de pavimentació com a nivell d'il·luminació dels carrers i espais per minimitzar la percepció d'inseguretat.

Pel que fa a l'oferta d'equipaments públics i serveis, es valoren els bars i restaurants com els principals espais de socialització per davant dels parcs i els espais verds o equipaments.

Com ja s'ha explicat amb anterioritat, aquesta ha tingut més interaccions que l'enquesta oberta general i ens aporta una mirada diferent i concreta del punt de vista de les dones que han estat les menys representades de forma presencial a les sessions.

### 4.5. Altres aportacions al *Participa* i als canals oberts als Ajuntaments

A través de la plataforma *Participa*, s'han recollit les aportacions realitzades al qüestionari obert i de la pestanya "Deixa la teva proposta" on s'han pogut fer aportacions lliurement durant tot el procés.

Així mateix, s'ha recollit el contingut de cada una de les aportacions als resums anteriors, i la totalitat del contingut es pot consultar en els annexos.

Una altra via de comunicació que ha estat oberta durant tot el procés participatiu ha sigut la dels ajuntaments a través de l'atenció ciutadana. S'han recollit un total de 9 interaccions a l'Ajuntament de l'Aldea, i pel que fa a l'Ajuntament de Tortosa no han traslladat que hi hagi hagut cap tipus de consulta o aportació d'informació.

De les interaccions registrades a l'Ajuntament de l'Aldea, la majoria han sigut realitzades per persones afectades amb intenció de demanar informació sobre el PDUAE, el calendari de les sessions de participació i les possibles afectacions que el PDUAE pugui tenir en les seves propietats. Així mateix, també s'ha recollit la voluntat d'algunes persones propietàries de vendre's la seva finca. Finalment, s'ha recollit la documentació aportada en relació a una de les explotacions ramaderes en actiu que es troba dins l'àmbit del PDUAE. Trobareu a l'annex el detall d'aquestes aportacions.

### 5. Conclusions del procés de participació

En aquest procés de participació ciutadana, s'han obtingut diverses conclusions clau per al desenvolupament sostenible de les Terres de l'Ebre. En primer lloc, es destaca la necessitat d'incrementar la comunicació entre els actors del territori per assegurar que tots els residents coneguin els canals de participació i mantinguin una comunicació estable.

Des del punt de vista econòmic, hi ha un consens sobre la preferència per un model econòmic que promogui activitats basades en l'economia neta i respectuoses amb l'entorn natural i cultural, especialment amb referència a la Reserva de la Biosfera i la proximitat amb el parc natural del Delta de l'Ebre. La conservació de l'agricultura i la ramaderia locals es valora altament, així com la necessitat de replantejar les indústries amb impacte paisatgístic negatiu o minimitzar-ne el seu impacte.

Es planteja la conservació d'espais no urbanitzables, la creació de zones verdes, i l'expansió sostenible de l'àrea industrial. També s'expressa una profunda preocupació per la pèrdua de patrimoni cultural i paisatgístic i les seves repercussions en el model de vida tradicional.

Pel que fa a la mobilitat quotidiana de l'entorn, destaca la predisposició dels enquestats al canvi dels modes de transport habituals. S'han recollit les debilitats tant de l'actual oferta de transport públic, com de la xarxa de camins que donen accés a l'àmbit on s'ha destacat la falta de pavimentació i il·luminació adequada.

En relació als equipaments, malgrat hi ha diversitat de respostes sobre els equipaments més adequats i l'ús de l'espai lliure, destaca la popularitat de la proposta de bars i restaurants com a espais de socialització. També es valoren els espais verds i d'ombra, especialment espais que actuïn com a protecció envers l'impacte paisatgístic en el cas del qüestionari a la població general.

Referent a la perspectiva de gènere cal dir, en base a les respostes rebudes al qüestionari, que les dones treballadores del sector econòmic mostren preocupació per la seguretat i proposen de manera majoritària la instal·lació d'una bona il·luminació per minimitzar la sensació de inseguretat.

Destaca que la majoria de les enquestades utilitzen el vehicle privat per desplaçar-se al lloc de treball i que per poder sentir-se còmodes fent ús del transport públic caldria que les parades d'autobús estiguessin entre 5 i 10 minuts de distància caminant.

Finalment, esmentar que les persones que van participar a les sessions es van mostrar afectades i preocupades per la transformació i l'antropització d'una regió d'alt valor pel que fa al seu patrimoni natural, amb el qual hi senten un fort vincle emocional. De la mateixa manera existeix un neguit evident per part del veïnat degut al sentiment d'incertesa respecte als efectes a nivell particular de la futura ordenació i transformació urbanística.

Aquesta preocupació manifestada pel veïnat ha condicionat la seva participació i en ocasions ha dificultat la col·laboració per elaborar una proposta del desenvolupament futur.

## 6. Annexos

### 6.1 Elements de difusió

Procés participatiu del Pla director  
urbanístic d'activitat econòmica  
Catalunya Sud



**ETS DONA?**  
Treballes a alguna zona  
industrial de les  
terres de l'Ebre

**DIGUES  
LA TEVA!**  
*Participa-hi*



Omple el  
qüestionari!

<https://2nbc8gnqlb.typeform.com/PDUAECATSUD>



Ajuntament de l'Aldea



Ajuntament  
de Tortosa

 Generalitat  
de Catalunya

Procés participatiu del Pla director  
urbanístic d'activitat econòmica  
Catalunya Sud



**L'Aldea i Tortosa  
el motor de  
l'economia del futur**

**DIGUES  
LA TEVA!**  
*Participa-hi*

<https://territori.gencat.cat/pduae-catsud>

7 de març, 12h, sessió per als sectors ramader i agrícola

7 de març, 18h, sessió per a veïns i veïnes

19 de març, sessió de debat i participació del PDUAE



Ajuntament de l'Aldea



Ajuntament  
de Tortosa



Generalitat  
de Catalunya

Procés participatiu del Pla director  
urbanístic d'activitat econòmica  
Catalunya Sud



**L'Aldea i Tortosa  
el motor de l'economia  
del futur**

**DIGUES  
LA TEVA!**  
*Participa-hi*

Sessió Participativa, Dimarts 19 març 18h  
Delegació del Govern a les Terres de l'Ebre a Tortosa



Ajuntament de l'Aldea



Ajuntament  
de Tortosa



Generalitat  
de Catalunya

Procés participatiu del Pla director urbanístic d'activitat econòmica Catalunya Sud



**ETS JOVE?**  
Participa en el model econòmic de les Terres de l'Ebre

**DIGUES LA TEVA!**  
*Participa-hi*

**Taula Rodona: El model econòmic de les Terres de l'Ebre**  
3 d'abril a l'Aula Magna del Campus URV de Tortosa



Ajuntament de l'Aldea



Ajuntament de Tortosa



UNIVERSITAT ROVIRA I VIRGILI  
Campus Terres de l'Ebre



Generalitat de Catalunya

## **6.2. Resum de les sessions informatives o participatives**



## 6.2.1. Sessió de presentació a l'Aldea. 27 de febrer de 2024.

Procés participatiu del  
Pla director Urbanístic d'activitat  
econòmica Catalunya Sud



Resum de la Sessió del  
27 de febrer a l'Aldea

**DIGUES  
LA TEVA!**  
*Participa-hi*

[territori.gencat.cat/proces](https://territori.gencat.cat/proces)



Ajuntament  
d'Alió



Ajuntament de  
Vila-rodonà



Generalitat  
de Catalunya

# FASE 1. Sessió de Presentació ALDEA

A continuació es presenten els detalls  
més importants

**DATA:** 27/02/2024

**Hora:** 18:00 – 20:00

**Lloc:** Casal de Joves

**Descripció:**

Sessió de presentació del PDU i del  
procés de participació.

**Actors invitats:** Tothom



## Estructura de la sessió

18:05- Benvinguda als participants (Risell)

18:25- Presentació del PDU Catalunya sud en el marc local. Xavier Royo (Exc. Alcalde de l'Aldea)

18:10- Presentació PDU Catalunya sud en el marc territorial. Josep Armengol (Subdirector General d'Actuacions Urbanístiques. Departament de Territori )

18:40- Presentació tècnica del PDU. Gemma Fernández (Cap de Servei d'Actuacions Estratègiques. Departament de Territori)

19:20- Presentació del procés de participació, i explicació de la plataforma Participa (Risell)

19:40- Precs i preguntes



## Objectius de la sessió

- Explicar el document d'avanç del PDU de l'Activitat Econòmica Catalunya Sud
  - Marc de l'encàrrec
  - Encaix territorial
  - Objectius i criteris del PDU
- Explicar el calendari i procés de tramitació
- Els canals i el procés de participació
- Resoldre els dubtes derivats de la part informativa.

# Desenvolupament

**Assistència:** 57 persones

**L'Alcalde Xavier Royo** va destacar la transcendència d'aquest PDU per a l'Aldea i per a tot el territori de les Terres de l'Ebre, subratllant la necessitat d'implicar activament la ciutadania en el procés de redacció del pla per assegurar que les seves perspectives i necessitats siguin adequadament representades. Així mateix, va compartir les diferents consideracions que com Ajuntament s'han fet al PDU, entre altres, la minimització de les afectacions o la incorporació de les mesures que siguin necessàries com poden ser les bases de laminació.

**Josep Armengol** va proporcionar un marc territorial per al PDU, situant-lo dins de l'Estratègia dels Sòls d'Activitat Econòmica a Catalunya, el Pacte Nacional per la Indústria i l'Estratègia Logística per la internacionalització de l'economia catalana, oferint una visió àmplia de la planificació i les expectatives futures

**Gemma Fernández** va oferir una explicació detallada del PDU, incloent una descripció extensa de l'àmbit d'estudi des dels diferents vectors i les quatre alternatives que s'estan considerant en aquesta fase inicial. Va fer èmfasi en la importància de la participació ciutadana en el procés, un element clau per a l'èxit i la millora dels resultats finals del pla. Els documents relatius al PDU es poden consultar [aquí](#).

**Laura Camprubí** va introduir el procés de participació ciutadana que es desenvoluparà durant el mes de març, amb l'objectiu de divulgar l'Avanç del Pla i recollir aportacions de la ciutadania. Va presentar la plataforma [Participa.cat](#) com a eina central per a la participació ciutadana, on es pot trobar informació detallada sobre el procés, sessions informatives, un qüestionari i espais per a propostes.

Per a més contingut d'aquesta sessió, podeu consultar la [presentació de la sessió](#).

## Torn obert de precs i preguntes

Seguidament hi ha haver un torn obert de precs i preguntes en les que es van exposar els aspectes següents:

Es va aportar la reflexió sobre la necessitat d'avaluar amb detall l'abastament d'aigua i les necessitats hídriques d'una implantació com aquesta.

També es va reflexionar sobre els estudis que acompanyen el document i els espais per fer-hi millores o aportar-hi esmenes, com per exemple la protecció de les aus.

També es van fer aportacions rellevants sobre les mancances de l'actual polígon (depuradora, seguretat, etc) i com aquestes caldrà que siguin tingudes en compte en els futurs desenvolupaments per tal d'evitar-les.

Amb la mateixa línia es va preguntar s'hi s'havia estudiat l'opció d'un sistema de gestió per la futura àrea d'activitat econòmica i a continuació, com es plantejava el procés d'execució del polígon (per fases, etc)..

També es van interessar pel sistema de decisió de quines empreses s'implantaràn i quines opcions té el Pla per acotar-ne la tipologia.

Per últim, però no menys important, es van fer valoracions sobre les parcel·les potencialment afectades i els escenaris que tenen al davant, compartint el valor emocional i natural que tenen.

Gemma Fernández i Josep Armengol van respondre a les preguntes i comentaris, dirigint moltes de les aportacions cap a les sessions específiques de participació ciutadana planificades per tractar aquests aspectes en profunditat.

Josep Armengol va cloure l'acte, reiterant la invitació a la ciutadania a participar activament en les properes sessions, subratllant la importància de la seva contribució en el desenvolupament d'un pla inclusiu i representatiu per a l'activitat econòmica de Catalunya Sud.

## 6.2.2. Sessió de presentació a Tortosa. 28 de febrer de 2024.

Procés participatiu del  
Pla director Urbanístic d'activitat  
econòmica Catalunya Sud



Resum de la Sessió del  
28 de febrer a Tortosa

**DIGUES  
LA TEVA!**  
*Participa-hi*

[territori.gencat.cat/proces](https://territori.gencat.cat/proces)



Ajuntament  
d'Alió



Ajuntament de  
Vila-rodon



Generalitat  
de Catalunya

# FASE 1. Sessió de Presentació Tortosa

A continuació es presenten els detalls més importants:

**DATA:** 28/02/2024

**Hora:** 18:00 – 20:00

**Lloc:** Museu Tortosa

**Descripció:**

Sessió de presentació del PDU i del procés de participació.

**Actors invitats:** Tothom



## Estructura de la sessió

18:05- Benvinguda als participants (Risell)

18:25- Presentació PDU Catalunya sud en el marc local. Jordi Jordan (Exc. Alcalde de Tortosa)

18:10- Presentació PDU Catalunya sud en el marc territorial. Agustí Serra (Direcció General d'Ordenació del Territori, Urbanisme i Arquitectura. Departament de Territori)

18:40- Presentació tècnica del PDU. Gemma Fernández (Cap de Servei d'Actuacions Estratègiques. Departament de Territori)

19:20- Presentació del procés de participació, i explicació de la plataforma Participa (Risell)

19:40- Precs i preguntes



## Objectius de la sessió

- Explicar el document d'avanç del PDU de l'Activitat Econòmica Catalunya Sud
  - Marc de l'encàrrec
  - Encaix territorial
  - Objectius i criteris del PDU
- Explicar el calendari i procés de tramitació
- Els canals i el procés de participació
- Resoldre els dubtes derivats de la part informativa.



# Desenvolupament

Assistència: 42 persones

**Jordi Jordan** va destacar la transcendència d'aquest PDU per a Tortosa i per a tot el territori de les Terres de l'Ebre, tot animant a tota la ciutadania a involucrar-se activament al procés de participació pública. Va fer referència a l'enquesta dirigida exclusivament a les dones treballadores que es llançarà dins del mateix procés. Per últim va compartir amb els assistents la voluntat que, aquest cop sí, el tren pari a les Terres de l'Ebre.

**Agustí Serra** va proporcionar un marc territorial per al PDU, situant-lo dins de l'Estratègia dels Sòls d'Activitat Econòmica a Catalunya, el Pacte Nacional per la Indústria i l'Estratègia Logística per la internacionalització de l'economia catalana, oferint una visió àmplia de la planificació i les expectatives futures. Va fer èmfasi en la necessitat de descarbonització de les activitats i les infraestructures i la necessitat que els futurs desenvolupaments tinguin en el ferrocarril, el principal aliat.

**Gemma Fernández** va oferir una explicació detallada del PDU, incloent una descripció extensa de l'àmbit d'estudi des dels diferents vectors i les quatre alternatives que s'estan considerant en aquesta fase inicial. Va fer èmfasi en la importància de la participació ciutadana en el procés, un element clau per a l'èxit i la millora dels resultats finals del pla. Els documents relatius al PDU es poden consultar [aquí](#).

**Laura Camprubí** va introduir el procés de participació ciutadana que es desenvoluparà durant el mes de març, amb l'objectiu de divulgar l'Avanç del Pla i recollir aportacions de la ciutadania. Va presentar la plataforma [Participa.cat](#) com a eina central per a la participació ciutadana, on es pot trobar informació detallada sobre el procés, sessions informatives, un qüestionari i espais per a propostes.

Per a més contingut d'aquesta sessió, podeu consultar la [presentació de la sessió](#)

# Torn obert de precs i preguntes

Seguidament hi ha haver un torn obert de precs i preguntes en les que es van exposar els aspectes següents:

Es va consultar sobre les dates del PDUAE i la totalitat de la construcció de les activitats econòmiques. També es va consultar sobre la vinculació del PDUAE amb la nova Autovia A7 que ha estat estudiada fa temps juntament amb el seu impacte ambiental.

Es va fer referència també als aspectes ambientals i la seva avaluació, així com si les empreses que s'hi estableixin compliran amb els requisits ambientals.

També es va comentar que el barranc innominat, definitivament no té nom i es va comentar si s'havia analitzat la XN2000.

Per últim es va preguntar sobre l'abastiment energètic del sector i la possibilitat que sigui un espai neutre en emissions.

Gemma Fernández van respondre a les preguntes i comentaris, dirigint moltes de les aportacions cap a les sessions específiques de participació ciutadana planificades per tractar aquests aspectes en profunditat.

Jordi Jordan va cloure l'acte, reiterant la invitació a la ciutadania a participar activament en les properes sessions, subratllant la importància de la seva contribució en el desenvolupament d'un pla inclusiu i representatiu per a l'activitat econòmica de Catalunya Sud.

## 6.2.3. Sessió amb el sector agrari i ramader a l'Aldea. 7 de març de 2024.

### 6.2.3.1. Objectius de la sessió

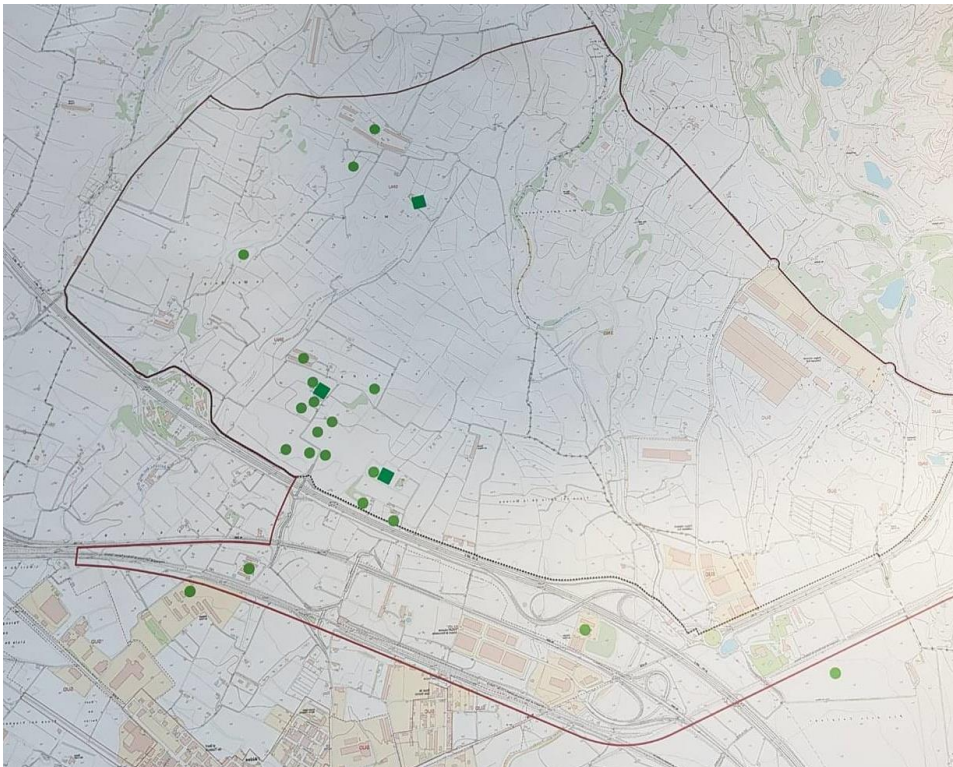
L'objectiu d'aquesta sessió és crear un espai dedicat a atendre de manera prioritària al sector agrari i ramader afectat de forma directa pel pla, tant persones propietàries com arrendataris de granges i finques. Es tracta d'una sessió enfocada exclusivament a resoldre preguntes, dubtes i preocupacions del sector agrari potencialment afectat. La sessió per a la participació en els eixos de treball s'ha convocat pel 19 de març. Aquest retorn té com a finalitat recopilar les preguntes i temes que han emergit durant la sessió.

### 6.2.3.2. Assistència i participació

#### Perfil dels participants

Hi ha hagut una participació d'unes 19 persones del sector agrari i ramader de l'àmbit d'estudi. D'aquestes hi havia 4 dones i 15 homes. La major part de les persones participants eren d'edat adulta i persones grans. No era una sessió oberta a tothom: La convocatòria ha anat dirigida expressament al sector agrari i ramader, ja siguin propietaris/àries, com llogaters/eres d'activitat agrícola i/o ramada, per tant el perfil d'assistents ha estat de persones que treballen a les activitats agràries de la zona.

Com que és molt important poder conèixer l'efectivitat del procés de comunicació i convocatòria així com de la representació del col·lectiu agrícola, es va demanar als assistents que s'ubiquessin amb un gomet en un mapa que descriu l'àmbit d'estudi.



## 6.2.3.3. Recull d'aportacions

A continuació es fa un recull de les aportacions de la ciutadania, un cop es va dur a terme una breu explicació per part de la Gemma Fernández Miras, Cap de Servei d'Actuacions Estratègiques del Departament de Territori) i del Martín Portilla Cardona, redactor del document d'anàlisi d'afectacions agràries que es pot consultar [aquí](#).



Aquestes s'agrupen per àmbits que són els següents:

- Aportacions de marc general referents al procés de participació en si mateix
- Vinculats amb el procés de tramitació, el cas a cas i a les parcel·les particulars
- Vinculats amb l'activitat actual, la preocupació de la implantació del PDUAE i l'afectació dels valors del territori



### Aportacions de marc general referents al procés de participació en si mateix:

Es subratlla la importància d'intensificar les iniciatives de difusió i crida al procés participatiu, així com millorar la informació dirigida a les persones implicades.

Es reclama la necessitat d'una comunicació oberta, minuciosa i directa durant tot el curs del procediment amb els individus afectats. Especialment quan s'acabi el procés de participació.

Totes aquestes aportacions i demandes, es traslladen als redactors i responsables polítics perquè les tinguin en compte tant en aquest procés de participació com en les altres fases del Pla.

### Vinculats amb el procés de tramitació, al cas a cas i al valor de la parcel·la:

Es pregunta quins són els passos del procés, i quan pot intervenir la ciutadania. També es demana la vinculació i la relació dels tràmits del PDUAE i els sòls destinats a les futures infraestructures ferroviàries.

Es demana i trasllada la preocupació de que passarà amb les oliveres (moltes centenàries) dels camps afectats fins que no s'hi instal·li l'activitat econòmica. Es pregunta si hi haurà una proposta pel mentrestant. Es proposa que els antics propietaris se'n facin càrrec fins que es realitzin les obres de construcció de l'activitat econòmica. Fins que això no passi, es demana que s'estudiïn inversions de caràcter anual per mantenir les activitats en funcionament.

Es pregunta què passa amb els afectats i quin és el procés que es seguirà. Es demana explicar bé què significa i quin són els passos tant de l'expropiació com de la reparcel·lació. També es demana que l'actuació es vinculi sí o sí a l'existència d'una indústria i que no es faci cap actuació ni impermeabilització del sòl, si aquesta no hi és.

Es demana que s'estableixi un ordre ambientalment respectuós d'ocupació de les diferents activitats econòmiques, per fases i de forma endreçada. Primer, els llocs més propers a les activitats actuals i després, els llocs més llunyans.

S'explica que la inquietud dels veïns no és nova, perquè fa anys es va proposar un polígon que no va funcionar, i s'aporta detalls del procés de reparcel·lació que va existir i no ha funcionat en casos particulars.

S'aporta una proposta vinculada amb el procés d'implantació de nova activitat econòmica. Es proposa que l'activitat que s'implanti, permeti la participació dels propietaris en la indústria. D'aquesta manera, realment s'asseguraria la revitalització i la potenciació del territori al involucrar-hi la població local (per la que el seu capital és la terra). Així s'evita la desvinculació entre la gent del territori i el nou model econòmic que hi haurà al territori.

Es mostra preocupació per les repercussions que poden tenir els petits propietaris en front els grans propietaris, al formar part d'un procés de reparcel·lació.

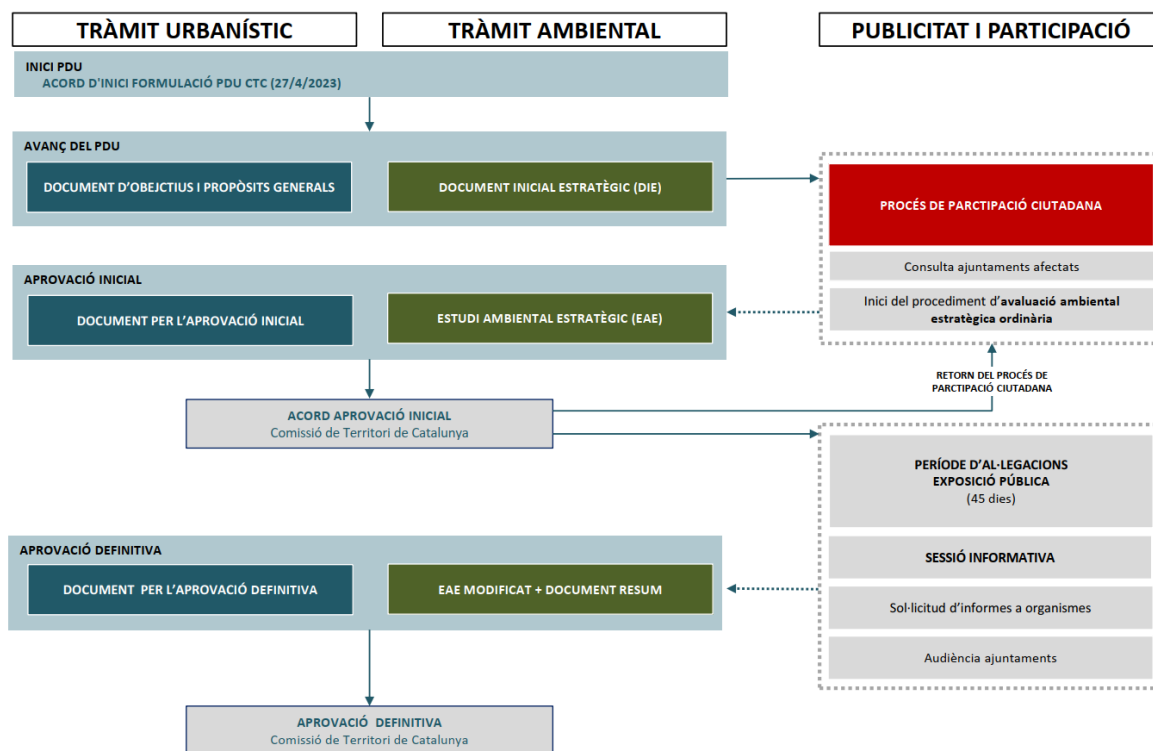
Es demana que si l'Aldea és tant important a nivell d'ubicació, localització i recursos que la població se'n vegi beneficiada.

També es pregunta, de forma concreta, com aniran les compensacions, tant per activitat, per residència, per propietat, etc.

També hi ha moltes preguntes sobre finques concretes i diferents casuístiques.

També es pregunta i valida l'estat i la descripció de les activitats en el document d'anàlisi de les afectacions agràries, i en alguns casos aquest no coincideix. Es demana aportar la documentació actual a l'Ajuntament.

La Gemma Fernández, respon algunes de les preguntes vinculades amb la tramitació que s'exemplifiquen en l'esquema següent:



La Gemma Fernández, comenta que a nivell temporal, és molt incert però que si tot va bé i no hi ha cap inconvenient, es podria fer l'aprovació inicial a finals del 2024 o inicis del 2025. Però es recorda que aquesta previsió es molt variable i que depèn de molts factors.

La Gemma Fernández explica que encara no se sap qui està afectat. En la fase d'aprovació inicial s'estudiarà cas a cas, ja que es sabran els límits amb més detall. Explica els diferents processos, el d'expropiació, el de reparcel·lació o la compra directa als propietaris. Encara

no se sap quin procés es seguirà dels dos primers però si que se sap que serà o expropiació o reparcel·lació, no poden ser els dos alhora.

**Es remarca l'oportunitat i l'interès de consultar i validar la documentació que té l'ajuntament sobre les propietats i les activitats ramaderes i agrícoles dins de l'àmbit, per poder seguir el procés amb garanties.**

**Ajuntament de l'Aldea: Damia Encontrado: Correu Electrònic: [d.encontrado@laldea.cat](mailto:d.encontrado@laldea.cat)**

**Ajuntament de Tortosa: Laura Ismael: Correu Electrònic: [Lauralsmael@tortosa.cat](mailto:Lauralsmael@tortosa.cat)**

**Vinculats amb l'activitat existent, la preocupació de la implantació del PDUAE i l'afectació dels valors del territori:**

Es demana que les empreses tinguin un impacte positiu en l'activitat agrícola i el territori i que no passi com amb Florette que compren la matèria prima fora de les Terres de l'Ebre (Múrcia i Almeria).

Es debat la valoració feta sobre les oportunitats laborals i de revitalització del territori que tindrà la implantació del PDUAE. Es pregunta sobre les tipologies de feina que hi haurà, sobre les oportunitats laborals qualificades i la mà d'obra formada.

Es menciona que l'àrea afectada inclou una reserva de Xarxa 2000, protegida per la Unió Europea, fet que impossibilita el desenvolupament del polígon. Es fa èmfasi en l'entorn natural proper a l'àmbit i també en la reserva de la biosfera i es demana si no és incompatible el PDU amb aquests nivells de protecció.

S'assenyala que actualment les empreses que s'ubiquen al polígon no generen activitat ni donen feina als ciutadans de l'Aldea.



## 6.2.3.4. Conclusions

Com a conclusions d'aquesta sessió, destaca la necessitat de que a nivell de la comunicació i difusió del procés, s'incrementi la comunicació a la totalitat dels afectats del sector, per tal que aquests es puguin informar degudament, coneguin els canals de participació i s'estableixin fluxos de comunicació estables.

Es transmetrà als responsables polítics i tècnics les demandes de validació del PDUAE, corresponents a aspectes vinculats amb els antics processos de reparcel·lació i la petició d'una comunicació més directa dels polítics amb la ciutadania.

Es traslladaran als redactors del PDU els elements que preocupen i les peticions que es realitzen per a què siguin valorades i tingudes en compte en fases posteriors del PDU.





## 6.2.4. Sessió amb veïns i veïnes a l'Aldea. 7 de març de 2024.

### 6.2.4.1. Objectius de la sessió

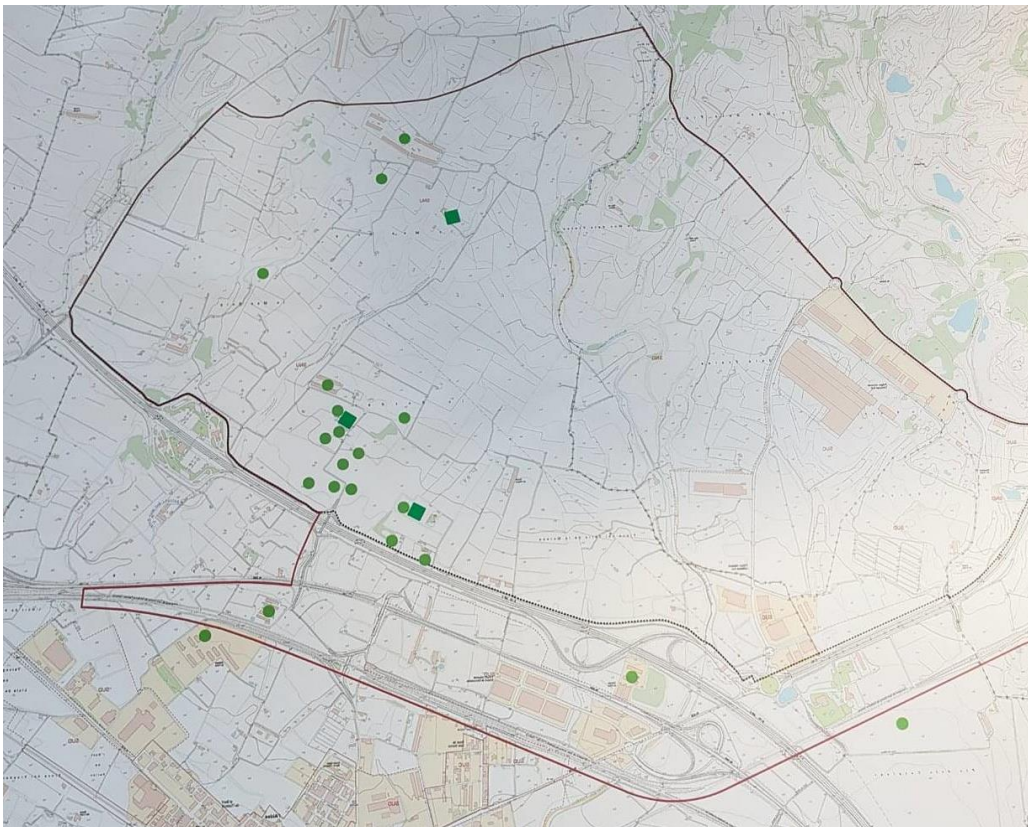
L'objectiu d'aquesta sessió és crear un espai dedicat a atendre de manera prioritària els veïns i veïnes afectades, tant persones propietàries com llogateres, dins de l'àmbit d'estudi. Es tracta d'una sessió enfocada exclusivament a resoldre preguntes, dubtes i preocupacions dels residents potencialment afectats. La sessió per a la participació en els eixos de treball tindrà lloc el 19 de març. Aquest retorn té com a finalitat recopilar les preguntes i temes que emergeixin durant la sessió.

### 6.2.4.2. Assistència i participació

#### Perfil dels participants

Hi ha hagut una participació d'unes 29 persones veïns i veïnes de l'àmbit d'estudi. La convocatòria ha anat dirigida directament a les veïnes i veïns, ja siguin propietaris com llogaters. D'aquests hi havia 7 dones i 18 homes. La major part de participants eren d'edat adulta i persones grans. No era una sessió oberta a tothom així que el perfil d'assistents va estar orientat i dirigit a les persones que viuen a la zona.

Com que és molt important poder conèixer el procés de comunicació i convocatòria així com de la representació dels veïns i veïnes, es va demanar als assistents que s'ubiquessin amb un gomet en un mapa que descriu l'àmbit d'estudi.



En aquest esquema es veu que la població va venir majoritàriament de la part oest de l'àmbit del municipi. Ens indica doncs, que caldrà fer esforços per incrementar l'assistència de veïns d'altres zones de l'àmbit d'estudi.

### 6.2.4.3. Recull d'aportacions

A continuació es fa un recull de les aportacions de la ciutadania, un cop es va dur a terme una breu explicació per part de Gemma Fernández Miras (Cap de Servei d'Actuacions Estratègiques. Departament de Territori). Aquestes s'agrupen per àmbits que són els següents:

- Aportacions de marc general referents al procés de participació en si mateix
- Vinculats amb el procés de tramitació
- Consultes vinculades al cas a cas i a les parcel·les particulars
- Vinculats amb la preocupació de la implantació del PDUAE i l'afectació dels valors del territori
- Vinculats amb l'activitat industrial vigent

#### Aportacions de marc general referents al procés de participació en si mateix:

Es comenta la necessitat d'incrementar els esforços de comunicació del procés de participació i la comunicació als veïns i veïnes. Es demana que s'informi a tothom de cara a properes convocatòries, ja que hi ha molta gent que no sabia que es feia aquesta reunió.

Es demana que es mantingui una comunicació directa al llarg de tot el procés als veïns i veïnes. Es demana que des de l'Ajuntament de l'Aldea es parli i informi directament als afectats. Una possibilitat és fer-ho a través d'un canal de Whatsapp o els canals de la policia local.

Hi ha una demanda generalitzada per poder tenir una interlocució de caràcter polític a més a més de la que existeix amb els tècnics de participació i els tècnics redactors.

Tot i que s'ha explicat que no es un procés de participació consultiu o referendari, també es reflexiona sobre la necessitat de poder realitzar una consulta sobre si es vol o no el PDUAE. Vinculat amb aquest punt, s'expressa preocupació sobre la capacitat real del procés participatiu d'incidir en la proposta final, qüestionant si les sessions aporten canvis significatius.

Totes aquestes aportacions, demandes i percepcions, es traslladen als redactors i responsables polítics perquè les tinguin en compte.



## Vinculats amb el procés de tramitació:

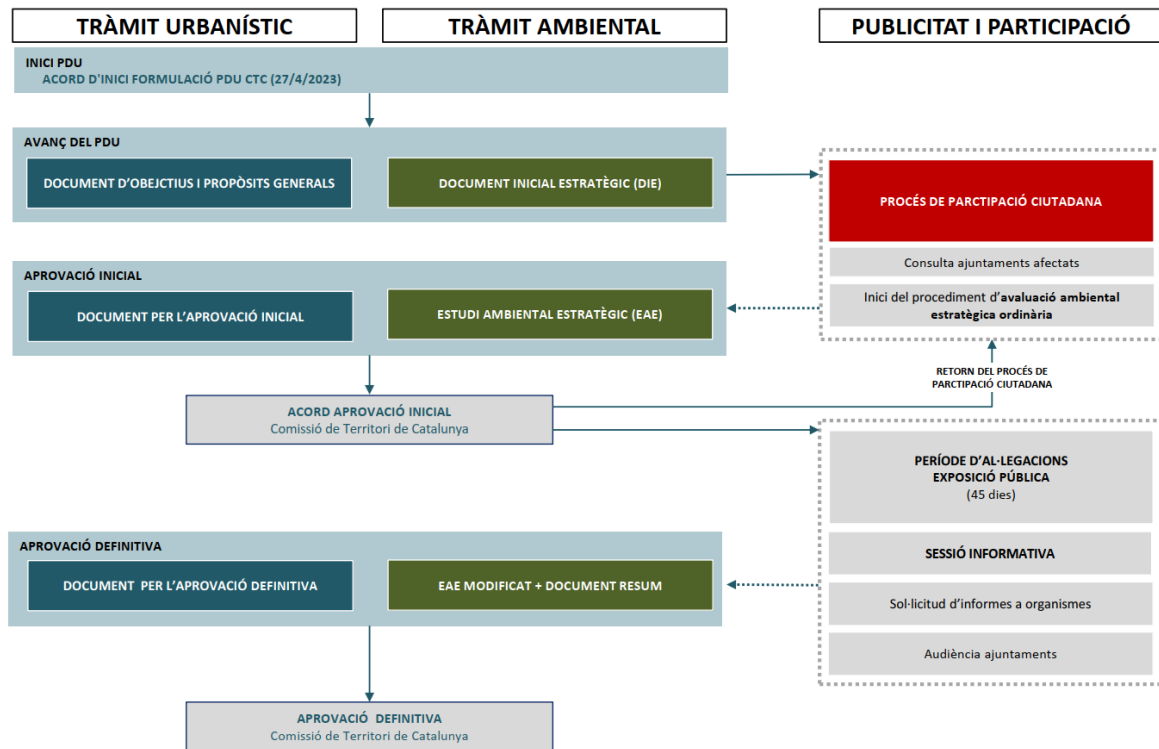
Es pregunta quins són els passos del procés, i quan pot intervenir la ciutadania. També com se n'assabentarà la gent.

Es pregunta sobre els terminis del procés: de quant de temps estem parlant en cada fase.

Es comenta que genera preocupació de no saber quines empreses aniran el polígon.

Es menciona que, malgrat semblar que les decisions ja estan preses, un canvi en el govern podria portar a modificar o fins i tot a descartar el projecte.

La Gemma Fernández, respon algunes de les preguntes que s'exemplifiquen en l'esquema següent:



La Gemma Fernández, comenta que a nivell temporal, es molt incert però que si tot va bé i no hi ha cap inconvenient, es podria fer l'aprovació inicial a finals del 2024 o inicis del 2025. Però es recorda que aquesta previsió es molt variable i que depèn de molts factors.

També es recorda que l'estratègia d'industrialització es una estratègia de govern validada també pels diferents grups parlamentaris, d'empreses i sindicats.

### Consultes vinculades al cas a cas i al valor de la parcel·la:

Es pregunta què passa amb els afectats i quin és el procés que es seguirà. Es demana explicar bé què significa i quin son els passos tant de l'expropiació com de la reparcel·lació.

No queda clar si es tindrà en compte el valor de les oliveres, quan n'hi ha que tenen més de 300 anys.

Es pregunta sobre la situació de la línia de cases més a prop de l'autopista on resideixen moltes famílies.

La inquietud dels veïns no és nova, perquè fa anys es va proposar un polígon que no va funcionar. Ja en tenen experiència.

Es demana que a nivell polític i concretament, a l'ajuntament de l'Aldea, que faci esforços per minimitzar les afectacions dels veïns.

Es mostra preocupació per les repercussions que poden tenir els petits propietaris en front els grans propietaris, al formar part d'un procés de reparcel·lació.

Es posa focus en la preocupació de la viabilitat de l'actuació i les repercussions negatives que pot tenir per als propietaris, especialment mentre no arribi l'activitat econòmica.

Es reflexiona sobre el canvi de qualitat de vida tant dels veïns de la zona com de les rodalies per la implementació de l'activitat i es demana que s'incorpori aquesta valoració i la pèrdua de qualitat de vida en l'equació.

Sobre les afectacions a les finques sorgeixen dues preguntes:

Si haurà edificacions o només terres i què passarà amb el veïns i els quins drets tindran.

La Gemma Fernández, respon que aquests temes es tracten cas a cas i que per poder-ho analitzar caldrà tenir recollida tota la documentació per així poder-ho avaluar de forma completa i donar una resposta concreta tant si s'és propietari com si s'és llogater.

**Es remarca l'oportunitat i l'interès de consultar i validar la documentació que té l'ajuntament sobre les propietats dels veïns i veïnes, per poder seguir el procés amb garanties.**

**Ajuntament de l'Aldea: Damià Encontrado: Correu Electrònic:**

[d.encontrado@laldea.cat](mailto:d.encontrado@laldea.cat)

**Ajuntament de Tortosa: Laura Ismael: Correu Electrònic: [Lauralsmael@tortosa.cat](mailto:Lauralsmael@tortosa.cat)**

**Vinculats amb la preocupació de la implantació del PDUAE i l'afectació dels valors del territori:**

Es demana valorar que s'està traient feina a persones propietàries de terres i que vindran empreses amb treballs precaris que, possiblement, tampoc serà pels ciutadans del municipi. En la mateixa línia, es manifesta la preocupació per la incertesa laboral en què quedarà la gent pel tancament d'activitats econòmiques afectades directament pel PDU.

Es qüestiona la valoració feta sobre les oportunitats que tindrà la implantació del PDUAE sobre les oportunitats laborals qualificades i la mà d'obra formada.

Es fa una petició de disposar un camí o accés només pels veïns desvinculat de l'activitat agrícola.

Es trasllada la preocupació per les marques de productes alimentaris i per la marca de territori que es produeixen a la zona, com poden ser l'arròs o l'horticultura, poden veure's perjudicades per la construcció d'un polígon tan gran.

Es menciona que l'àrea afectada inclou una reserva de Xarxa 2000, protegida per la Unió Europea, fet que impossibilita el desenvolupament del polígon.

Es posa el focus que, en un context de sequera, aquest polígon requerirà grans quantitats d'aigua i energia i no se sap d'on sortiran.

Es dubta sobre la viabilitat de minimitzar l'impacte ambiental davant de la magnitud del projecte, plantejant-se com a repte que sembla insuperable. Aquesta aportació es vincula amb una segona on es qüestiona la validesa de l'avaluació ambiental ja que es considera que aquesta és pràcticament impossible davant la incertesa de les activitats que es portaran a terme.

S'insta que entitats ambientals puguin participar de la reunió. En aquest sentit ja es va fer un informe ambiental fa 17 anys.

Es posen en dubte les solucions d'enginyeria per reduir els sorolls de les indústries.

Es pregunta pels marges que hi ha al voltant de la indústria, de quin perímetre s'està parlant.

Hi ha preocupació generalitzada per la contaminació que generarà el polígon.

Es comenta el cas del cargol poma com a exemple d'una activitat de piscifactoria que va perjudicar greument l'activitat d'una zona més gran, com és tot el cultiu d'arròs.

Es fa èmfasi en l'entorn natural proper a l'àmbit i també la reserva de la biosfera i es demana si no és incompatible el PDU amb aquests nivells de protecció.

### Vinculats amb l'activitat vigent:

S'assenyala que Kronospan, l'empresa amb major presència al polígon, té un alt nivell de contaminació i a continuació s'esmenten els principals problemes que s'identifiquen per part de la població.

Les persones que resideixen a l'àmbit i al nord d'aquest experimenten grans molèsties, i hi ha preocupació per les conseqüències de l'expansió de l'activitat econòmica, especialment pel que fa a la contaminació acústica i les emissions a l'atmosfera, incloent l'emissió de serradures.

També s'esmenta que la mobilitat al Camí de Barraques no està resolta: amb la nova empresa, els accessos han empitjorat i ara sempre hi ha camions parats, no hi ha senyalització... A causa de l'activitat la mobilitat dels veïns i veïnes es veu molt perjudicada.

Es ressalta que Kronospan preveu, en un futur proper, omplir 250 camions diàriament, qüestionant-se la sostenibilitat d'aquesta pràctica.

### 6.2.4.4. Conclusions

Com a conclusions d'aquesta sessió a nivell del procés de participació es considera que caldrà vetllar per incrementar la comunicació al mapa d'actors per assegurar que la totalitat dels veïns i veïnes coneguin els canals de participació i s'estableixin canals de comunicació estables.

Es transmetrà als responsables polítics i tècnics els aspectes vinculats amb la necessitat de validació del PDUAE, els aspectes vinculats amb les reminiscències del passat i la necessitat d'una comunicació més directa dels polítics amb la ciutadania. A més a més d'aquelles aportacions vinculades amb l'activitat industrial actual.

Es traslladaran als redactors del PDU els elements que preocupen i les peticions que es realitzen per a què siguin valorades i tingudes en compte en fases posteriors del PDU.

Per últim, però no més important, es plantejarà la necessitat d'obrir canals de comunicació clars i estables amb els veïns i veïnes per tal d'aclarir tots aquells dubtes, consultes i peticions d'informació al llarg de tot el procés.

### 6.2.5. Sessió de participació i deliberació dels eixos de treball del PDUAE Catalunya Sud a Tortosa. 19 de març de 2024.

#### 6.2.5.1. Objectius de la sessió

L'objectiu d'aquesta sessió és de debat i deliberació dels eixos de treball que es plantegen en aquest procés participatiu, obert a tota la ciutadania.

Es tracten els eixos de debat següents:

1. Les oportunitats i els reptes del PDUAE Catalunya Sud en el model econòmic i social del territori.
2. Valors ambientals, paisatgístics, patrimonials, culturals i agraris.
3. La nova activitat econòmica: Emplaçaments, condicions d'edificació, espais lliures, equipaments, mobilitat quotidiana i propera.

A més a més de rebre aportacions i debatre a partir d'aquests eixos anteriors amb la ciutadania, es farà una presentació sintètica del resultat de l'estudi de paisatge, els estudis ambientals i el Pla director urbanístic per apropar els resultats de forma didàctica a la ciutadania.

#### 6.2.5.2. Assistència i participació

##### Perfil dels participants

Hi ha hagut una participació d'unes 35 persones. La convocatòria ha anat dirigida de forma general a les entitats del territori, actors econòmics, col·legis professionals, i ciutadania en general. D'aquestes hi havia 11 dones i 24 homes. La major part de participants eren d'edat adulta i persones grans. Era una sessió oberta a tothom, i tot i així, van venir molts veïns i veïnes de l'àmbit d'estudi.

Per tal de poder copsar l'abast de la convocatòria i l'èxit en la comunicació degut a les demandes de les sessions prèvies per part de la ciutadania, es va tornar a demanar als assistents que s'ubiquessin amb un gomet en un mapa que descriu l'àmbit d'estudi.





Es pot observar que hi va haver assistència de veïns i veïnes de la zona nord-est de l'àmbit, una altra zona de l'àmbit d'estudi que no havia assistit a les primeres sessions del dia 27 i 28 de febrer.

### 6.2.5.3. Recull d'aportacions

A continuació es fa un recull de les aportacions de la ciutadania, primer però, es descriu com es va desenvolupar la sessió ja que aquesta va condicionar les aportacions rebudes.

En un primer moment es va presentar el Pla Director Urbanístic d'Activitat Econòmica Catalunya Sud per part de la Gemma Fernández Miras (Cap de servei d'Actuacions Estratègiques del Departament de Territori), seguidament la Pauline Solviche va presentar els Estudis de paisatge realitzats en el marc del Pla i en Ramon Queralt, de la Llena, va

explicar una síntesi dels resultats dels documents ambientals. Les presentacions que es van presentar es troben als apartats de documentació de la plataforma Participa.

Entre les presentacions hi va haver diverses aportacions per part dels assistents que van fer referència a la manca d'informació i la necessitat de millorar la difusió especialment als veïns i veïnes afectades, es va destacar una falta de comunicació efectiva sobre els plans i projectes futurs, amb molts residents expressant la seva indignació amb l'Ajuntament de l'Aldea per no haver compartit adequadament la informació, especialment a través del grup de Telegram com s'havia acordat prèviament. Aquesta falta de comunicació ha contribuït a un sentiment general d'insatisfacció i preocupació entre els participants de la sessió.

També es van fer comentaris sobre aspectes vinculats amb els impactes ambientals de la proposta i la incongruència d'aquesta amb el desenvolupament sostenible.

Algunes d'aquestes aportacions es van dirigir a les taules a continuació per tal de que aquestes quedessin plasmades als panells i poguessin recollir-se.

També hi van haver aportacions puntuals sobre el contingut de l'estudi ambiental vinculades amb les espècies d'aus i la seva ubicació en l'àmbit d'estudi.

La Gemma Fernàndez, va tornar a explicar el contingut de l'avanç pels veïns i veïnes que no van poder assistir a les sessions prèvies. Es va redirigir a la població que encara tingui dubtes als serveis tècnics municipals.

**Ajuntament de l'Aldea: Damia Encontrado: Correu Electrònic:**

[d.encontrado@laldea.cat](mailto:d.encontrado@laldea.cat)

**Ajuntament de Tortosa: Laura Ismael: Correu Electrònic: [Lauralsmael@tortosa.cat](mailto:Lauralsmael@tortosa.cat)**



A partir d'aquí, i amb poc temps després de la gran quantitat d'aportacions, es va redirigir els assistents a les taules de treball on es van poder treballar els tres eixos de debat.

Cal dir, però, que per a alguns dels participants aquesta era la primera sessió a què assistien i que, en molts casos, la principal preocupació que tenien era que resideixen en una parcel·la afectada. Això els hi generava una profunda inquietud per les repercussions personals i directes del desenvolupament i els canvis en el seu entorn immediat, subratllant la importància de considerar l'impacte humà en qualsevol pla de desenvolupament o canvi. Aquest fet va dificultar que els assistents poguessin fer aportacions en els tres eixos del debat objecte de la sessió de participació.

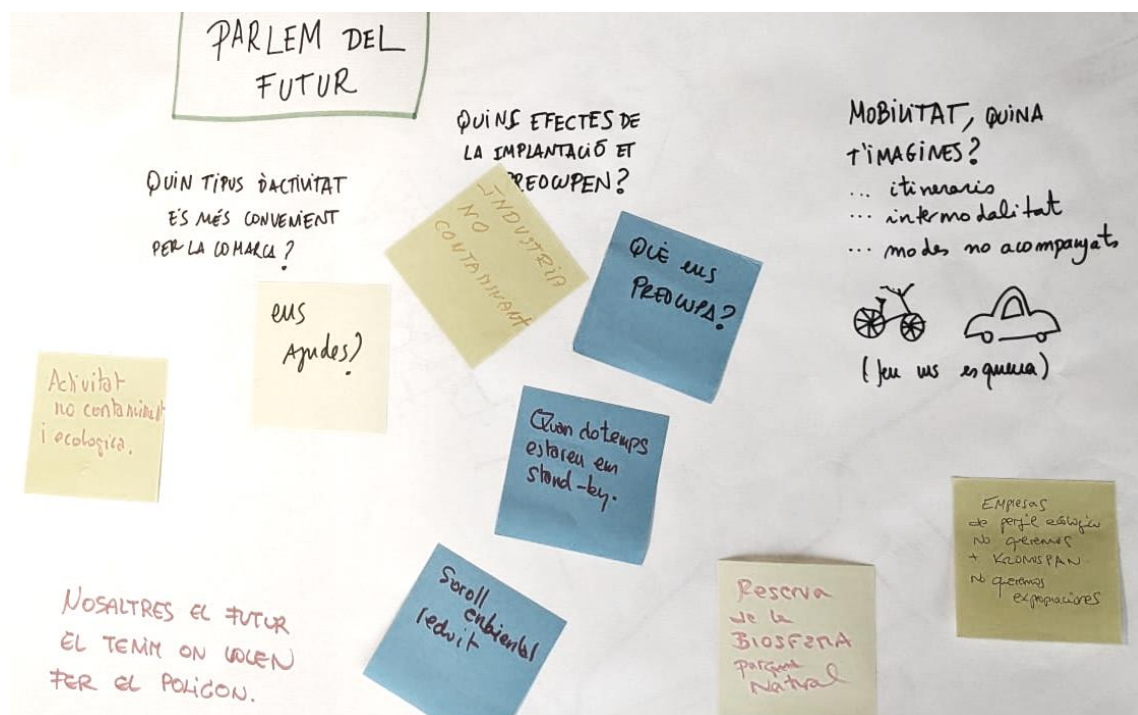
### Aportacions vinculades amb l'eix de debat 1: Les oportunitats i els reptes del PDUAE Catalunya Sud en el model econòmic i social del territori.

L'eix treballat a aquesta taula va generar preguntes que es responen a continuació:

Respecte al model d'activitat econòmica que volen per la comarca al futur, es proposen models econòmics basats en l'economia neta i en activitats no contaminants i ecològiques que vagin en línia amb els valors del territori de les Terres de l'Ebre i especialment amb la reserva de la biosfera i el Parc Natural.

També es va recalcar que dins de l'àmbit d'estudi ja hi ha activitats econòmiques familiars vinculades amb la ramaderia i l'agricultura i que són aquestes les activitats que es volen pel futur de la comarca.

Vinculat amb el nou model, també es va expressar preocupació per tot el temps que estaran en stand-by i els impactes ambientals i socials que això tindrà.



Degut a les preocupacions de les sessions anteriors que els ciutadans tenien sobre les activitats existents es va voler aprofundir en aquestes, es comenta que actualment Kronospan és una empresa molt contaminant que té impactes negatius al territori.

L'impacte visual de Kronospan des de Mas de Barberans i tot el Delta va ser destacat com a "increïble", en el sentit negatiu, per la seva capacitat de desfigurar la bellesa natural de l'entorn. Aquesta presència imponent altera l'estètica de la zona i la percepció del seu valor natural i paisatgístic.

A més, Kronospan ha estat font de diverses molèsties per als veïns, incloent un augment de la lluminositat nocturna, més soroll a causa dels ventiladors i males olors. Aquests factors contribueixen a una disminució de la qualitat de vida i al malestar general entre els residents.



Per últim es demanava què calia per millorar la convivència entre la indústria i l'activitat agrícola de la zona i les respostes es van orientar en generar una indústria vinculada amb el sector agrari.

Un dels temes que es va aportar, va ser el mantenir els sòls de valor agrícola actuals i reduir o buscar altres espais per l'activitat industrial.

Un altre element en el que es va voler aprofundir va ser en quins són els elements que poden afectar a les marques de qualitat del territori. Es van fer aportacions en la línia que la implantació d'una empresa contaminant i o amb molta afectació al paisatge d'entrada podia afectar negativament la marca de les Terres de l'Ebre.

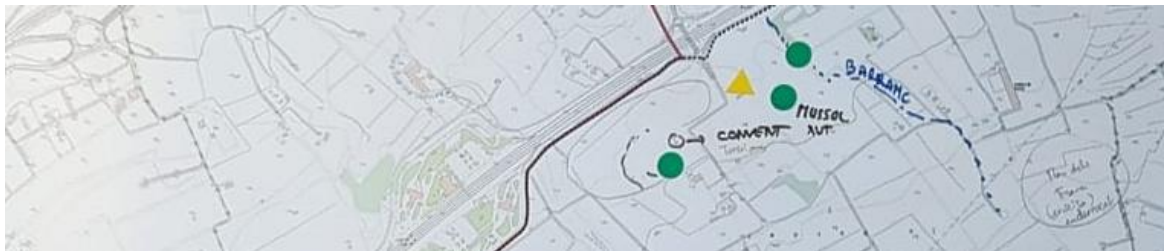
### Aportacions vinculades amb l'eix de debat 2: Valors ambientals, paisatgístics, patrimonials, culturals i agraris.

Es va treballar en una taula temàtica els valors de l'espai i les principals preocupacions ambientals que tenia l'espai.

Els valors que s'identificaven en l'espai son els següents:

- Niu de siboc
- Niu de duc reial
- Niu de mussol
- Murs de pedra seca molt alts i impressionants
- Cova guerra civil esfondrada
- Oliveres centenàries, grans i molt formoses
- Casa associada a les teresianes de Tortosa?

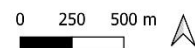
Aquests es van ubicar en un mapa amb el resultat següent:



### Valors naturals/ culturals de l'àmbit del PDU Catalunya Sud

Resultats de la sessió de participació del 19/03/2024 a l'Aldea

- Àmbit del PDU
- \* Pous d'aigua inventariats
- 1a. residència
- 2a. residència
- Barrancs
- Fauna
- Flora
- Granges
- Patrimoni
- Pou



Es facilita una capa .shp amb aquests valors als redactors del Pla i els seus estudis complementaris.

També es van fer aportacions de caràcter genèric, vinculades a tot el territori:

Un dels temes principals va ser l'estat dels camins, que es troben destrossats, afectant no només la mobilitat sinó també la percepció del paisatge i l'accessibilitat a les propietats.

Es va recalcar, la gran quantitat de casetes de tros, amb més de 200 anys d'història, que representen un altre element patrimonial de gran valor pel territori.

Un fet que es va comentar, va ser l'enderrocament de l'Ermita dels Frares per part d'INCASOL, un esdeveniment que va generar inquietud a la població local, i que a la taula es va remarcar per evitar que es perdi més patrimoni com aquest.

Un altre tret que es va comentar a la taula, i com ja s'havia aportat per la Pauline a la presentació, va ser la importància de la horitzontalitat del paisatge en la planificació i el desenvolupament de l'àmbit, subratllant la necessitat de preservar l'essència i l'harmonia de les visuals en la implantació de les naus.

### A nivell de preocupacions es van fer les següents aportacions a la taula:

En aquesta taula, es van abordar diverses preocupacions i temes rellevants pels participants. Un dels temes centrals va ser el consum d'aigua, on es va expressar una preocupació significativa sobre l'origen de l'aigua. Es va qüestionar si aquesta seria extreta de l'Ebre, generant inquietuds sobre la possible salinitat de l'aigua (per l'entrada de la falca salina) i les repercussions futures en l'agricultura local, especialment en el cultiu d'arròs.

Un altre punt que es va aportar, va ser l'impacte de l'empresa Kronospan en la comunitat. Es va destacar que les activitats de l'empresa han portat a problemes de soroll i males olors, afectant la qualitat de vida dels residents. A més, es va mencionar que Kronospan ofereix ocupació a només dues persones de l'Aldea, amb la majoria dels treballadors venint de fora, específicament de Burgos, a causa del trasllat de la plantilla.

La pèrdua i afectació de les finques de dins de l'àmbit d'estudi va ser un altre tema d'interès, així com la pèrdua de valor cultural i familiar històric i la seva compensació. Es va fer especial menció a les casetes de pedra construïdes pels rebesavis i els murs de pedra seca datats dels segles XVIII o XIX, destacant la importància d'aquests elements com a part del patrimoni de la zona.

També es va reflexionar sobre la preocupació per la pèrdua del "model de vida" tradicional de la zona, amb molts residents cuidant els seus terrenys com a hobby durant els caps de setmana, ja que aquesta activitat no proporciona suficients ingressos per viure. Aquesta pràctica, que ara veuen en perill, està profundament arrelada i ha estat mantinguda al llarg de generacions, és un testimoni viu de l'estreta connexió de la comunitat amb la seva terra.

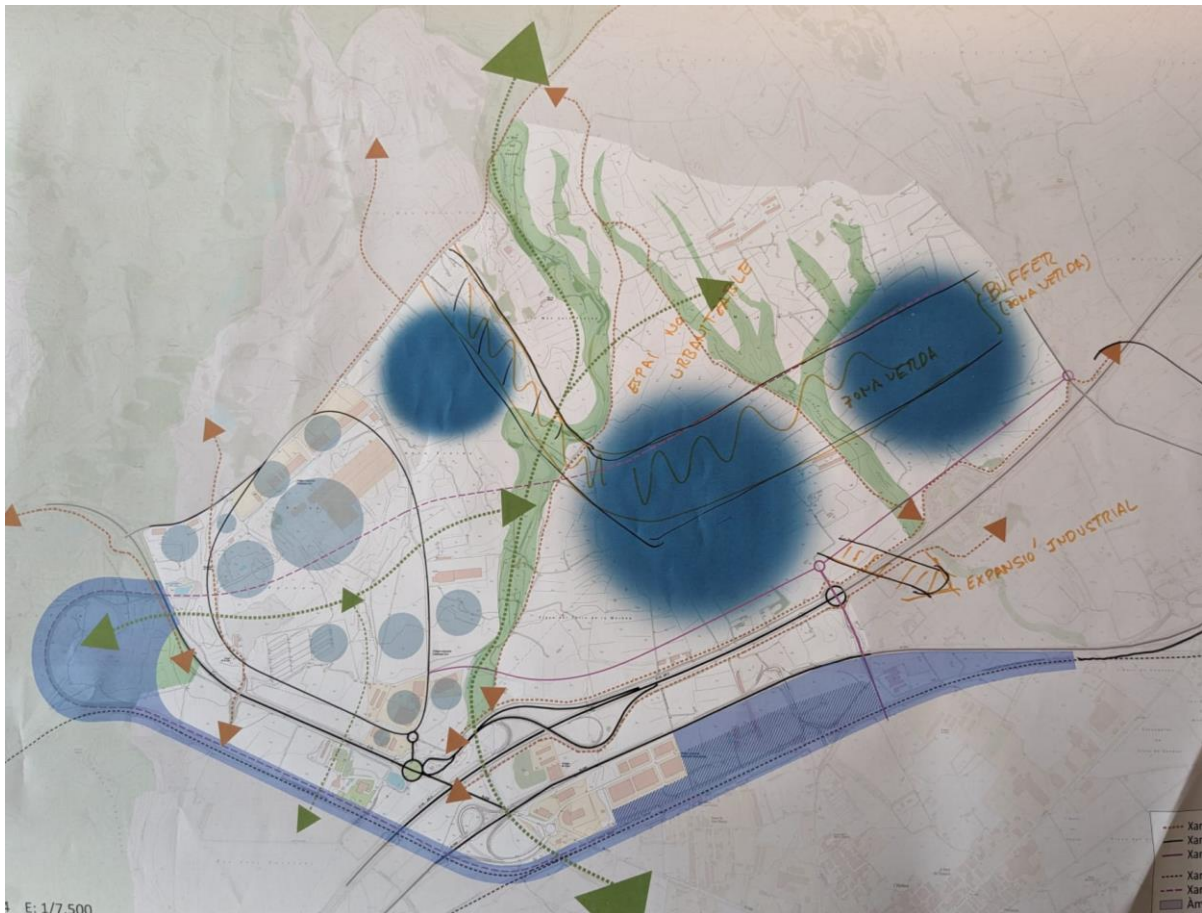
Es va expressar una preocupació per la pèrdua de valor de "marca" de la zona, amb temors que en el futur "només es vendrà l'arròs de Pals". Això subratlla la percepció que l'identitat i el valor dels productes locals podrien veure's diluïts o perjudicats per la implantació de les grans activitats econòmiques que es preveuen.



Respecte al tema de l'oportunitat laboral que ha generat Kronospan, s'ha traslladat la pregunta a l'empresa. Segons les dades facilitades per la pròpia Kronospan, del total dels 205 treballadors actuals -directes- 28 són de l'Aldea (13,6%), 68 de Tortosa (30%), i els 109 treballadors restants són d'altres municipis de Terres de l'Ebre (53%). Segons les dades han arribat 18 treballadors nous i les seves famílies que s'han instal·lat a l'Aldea.

**Aportacions vinculades amb l'eix de debat 3: La nova activitat econòmica: Emplaçaments, condicions d'edificació, espais lliures, equipaments, mobilitat quotidiana i propera.**

En aquesta taula es va voler parlar sobre l'alternativa escollida i poder valorar alguns aspectes com els equipaments, els espais verds i altres. Aquesta dinàmica es va resumir en el plànol que es troba a continuació, ja que es va parlar molt de les diferents casuístiques, el cas a cas, les reparcel·lacions, etc.



Tal i com es pot veure en el mapa, es fan les següents propostes referents a l'ordenació:

- **Conservació de la Zona Nord-Est com a Sòl No Urbanitzable (SNU):** Es proposa deixar lliure la zona situada al nord-est, com a Sòl No Urbanitzable. Aquesta mesura té com a objectiu preservar l'espai natural existent, evitant el seu desenvolupament urbanístic i industrial.
- **Creació d'una Zona Verda com a Buffer:** Per a minimitzar l'impacte visual i ambiental del sòl industrial adjacent, es proposa establir una zona verda en forma de "L" que actuï com a buffer entre la zona de SNU i les àrees industrials. Aquesta barrera ajudarà a reduir la contaminació visual i acústica, i també proporcionarà un espai per a la biodiversitat i potenciarà la connectivitat ecològica entre zones no urbanitzables.
- **Ampliació de l'Àrea Industrial cap al Sud-Est:** Es proposa ampliar l'expansió industrial cap al sud-est, específicament en l'àrea situada sota de l'Àrea de Servei Baix Ebre. Aquesta expansió buscarà aprofitar de manera eficient els terrenys disponibles, promoure el desenvolupament econòmic i crear oportunitats laborals.



## 6.2.5.4. Conclusions

Primerament, es vol fer esment de la dificultat que van tenir els assistents en fer aportacions als tres eixos esmentats degut a que molts d'ells, afectats directament, es trobaven en fase de negació envers la proposta.

Un cop dit això, s'expressen les conclusions d'aquesta sessió; en podem extreure les següents:

- Hi ha una preferència clara per un model econòmic sostenible. Hi ha un consens clar sobre la necessitat d'adoptar models econòmics basats en l'economia neta i en activitats no contaminants i ecològiques, que respectin els valors naturals i culturals de les Terres de l'Ebre, incloent la reserva de la biosfera i el Parc Natural.
- Hi ha una clara demanda de suport a l'agricultura i ramaderia de la zona. Es demana la continuïtat de les activitats econòmiques familiars existents, pel valor que tenen com a model econòmic sostenible i el seu valor patrimonial i emocional pel territori. Vinculat amb aquest punt, també s'expressa la preocupació per les persones que viuen dins l'àmbit o tenen habitatges de cap de setmana o d'esbarjo.
- Es posen de manifest, les problemàtiques de les activitats actuals. L'empresa Kronospan es considera un exemple negatiu pel seu impacte visual, ambiental i social, destacant la necessitat de replantejar el tipus d'indústria present en el territori.
- Preocupació per la pèrdua de patrimoni i model de Vida: S'expressa una forta inquietud per la pèrdua de patrimoni cultural, paisatgístic i per la transformació del model de vida tradicional, així com per l'efecte d'aquestes pèrdues en la "marca" de les Terres de l'Ebre.
- Es proposa la conservació de zones com a Sòl No Urbanitzable, la creació de zones verdes com a buffers i l'ampliació de l'àrea industrial amb criteris de sostenibilitat i respecte pel medi ambient.

### 6.2.6. Sessió de taula rodona i grup de treball amb estudiants a la URV. 3 d'abril de 2024.

#### 6.2.6.1. Objectius de la sessió

L'objectiu de la sessió es poder acostar el procés de participació al jovent tot tractant temes del model econòmic del futur de les terres de l'Ebre. Es tracta d'una sessió en format de taula rodona amb un representant d'Acció, un expert per part de la universitat en desenvolupament econòmic, un representant de les empreses que es localitzen a l'àmbit d'estudi i un responsable del Departament de Territori seguit d'un debat obert amb els estudiants.

#### 6.2.6.2. Assistència i participació

##### Perfil dels participants

Hi ha hagut una participació d'unes 10 persones. La convocatòria ha anat dirigida de forma general a les entitats del territori, actors econòmics, col·legis professionals, i ciutadania en general i de forma concreta al jovent del territori, convocant els estudiants de Batxillerat, formació professional i els estudiants del Campus de les Terres de l'Ebre de la URV. D'aquestes hi havia 3 dones i 7 homes. La major part de participants eren d'edat adulta i n'hi havia 2 de joves.

A més a més hi havia els 4 ponents formats per 3 homes i 1 dona.



Des dels responsables de la URV, es va comunicar la dificultat perquè el jovent assisteixi a les activitats que tenen lloc al campus així com en general les activitats dirigides al jovent.

### 6.2.6.3. Desenvolupament de l'acte

A continuació es presenta la proposta de l'esdeveniment

Data:

**3 d'abril** a les 12h

Lloc:

Aula Magna del Campus de les Terres de l'Ebre de la URV.

**12:00** Benvinguda i explicació de la Jornada. Laura Camprubí, el Risell.

**12:05** Josep Armengol. Subdirector General d'Actuacions Urbanístiques

**12.25.** Quin es el punt de vista sobre el PDUAE?

**12.25.** Isabel Carranza. Acció. Senior Project Consultant del Catalonia Trade & Investment de la Generalitat.

**12.35.** Xavier Farré. Director del Campus Terres de l'Ebre de la URV

**12.45.** Joan Gaya. Kronospan. Project Development

**13.00.** Debat obert a partir de les preguntes següents:

- Quines oportunitats generarà a curt, mig i llarg termini de l'estratègia de reindustrialització de les TE.
- Com potenciarà l'estratègia d'industrialització el futur de les empreses de les TE.
- Quin és el paper clau de les noves generacions pel futur de les TE.

**13:50.** Cloenda

### 6.2.6.4. Resum de l'acte i recull d'aportacions

Josep Armengol va oferir una explicació detallada sobre el marc territorial del Pla Director Urbanístic (PDU), col·locant-lo en el context de l'Estratègia dels Sòls d'Activitat Econòmica a Catalunya, el Pacte Nacional per la Indústria i l'Estratègia Logística per a la internacionalització de l'economia catalana. Això va proporcionar una visió comprensiva de la planificació actual i de les expectatives futures.

Seguidament, es va oferir una explicació més detallada del PDU, abordant el seu procés de tramitació i inclòs una descripció exhaustiva dels diferents vectors analitzats, així com de l'alternativa proposada en aquesta fase d'avanç. Els documents relacionats amb el PDU es troben disponibles per a consulta aquí.

Informe de resultats de la fase d'avanç.

Dins de les contribucions dels ponents, Isabel Carranza va exposar el seu punt de vista des de la perspectiva de l'Acció. Va detallar les demandes actuals de les empreses internacionals i la política de reindustrialització de Catalunya, la qual està interrelacionada amb l'estratègia de reequilibri territorial del país. Va destacar la importància crucial del corredor mediterrani i el possible impacte que activitats com les contemplades en aquest PDU podrien tenir en aquesta infraestructura vital.

A més a més, es va posar de manifest la vinculació d'aquest planejament amb el clúster de la fusta i el potencial impuls que podria representar per a les Terres de l'Ebre les empreses complementàries a les activitats principals previstes en aquest PDU. Finalment, Carranza va ressaltar la importància de la connexió entre les noves indústries i la Universitat Rovira i Virgili (URV), posant un èmfasi especial en la retenció del talent com a factor clau per al desenvolupament de la regió.



Xavier Farré va fer una exposició sobre la necessitat de reindustrialitzar Catalunya per abordar els riscos que la globalització planteja, per exemple, en el subministrament de béns. Va elogiar l'objectiu de la Generalitat de situar el 25% del PIB provinent del sector productiu. A més, va destacar exemples d'èxit ja existents a les Terres de l'Ebre, subratllant la voluntat de la Universitat Rovira i Virgili (URV) de connectar-se amb aquests esforços i abordar els reptes que les noves ocupacions del futur, especialment les de les Terres de l'Ebre, suposen.

Joan Gaya, des de la perspectiva de Kronospan, va abordar les complexitats de la implantació d'una empresa amb aquestes característiques en el territori. Va assenyalar que, tot i ser conscients que no són la solució per a tots els problemes locals, la seva presència a les Terres de l'Ebre respon a les necessitats locals d'activar i dinamitzar el territori. Va detallar les mesures mediambientals implementades per l'empresa, com l'autoproducció d'energia i la reducció del transport de mercaderies amb la connexió ferroviària, entre altres. Va subratllar la importància que la seva empresa, així com les altres empreses que s'implantin, siguin respectuoses amb el territori i generin un impacte positiu en aquest.

Seguidament, Dídac Ruiz, estudiant en pràctiques de la Generalitat de Catalunya, va demanar als assistents quines oportunitats generarà a curt, mig i llarg termini l'estratègia de reindustrialització de les Terres de l'Ebre. També va indagar sobre el paper que jugaran les noves generacions en el futur d'aquesta regió.

Es va destacar que a curt termini, un dels efectes més evidents de l'estratègia de reindustrialització és l'increment de l'ocupació. A mig termini, es van considerar impactes com l'ocupació secundària, la implantació de noves activitats econòmiques i la generació de riquesa per al territori, així com la revitalització de la regió, amb la conseqüent reducció de l'èxode juvenil i la fuga de talent.

Un segon punt de vista també va aportar una visió a llarg termini, assenyalant la generació d'una dinàmica transformadora per al territori amb impacte en els serveis i en l'àmbit universitari, entre altres àrees.

Es va subratllar que les Terres de l'Ebre tenen una marcada identitat industrial, tant per les seves indústries energètiques com per la seva producció vitivinícola i agroalimentària, com és el cas de l'arròs. Per aquest motiu, és essencial crear un discurs i un ideari que defineixi la tipologia de la nova indústria a l'Ebre, que s'hi vinculi de manera coherent, sigui exemplar en termes de sostenibilitat, posi en valor el seu entorn natural i estigui fonamentada en els principis de l'economia verda i la sostenibilitat.

A més a més, es va posar de manifest que un dels objectius primordials per a la regió ha de ser l'augment de l'esperança de vida dels ciutadans, com a indicador de la seva qualitat de vida i salut. En la mateixa línia, un altre objectiu crucial hauria de ser l'increment de la renda per càpita dels habitants de les Terres de l'Ebre.

Pel que fa als perfils professionals, es va destacar que la tipologia dels futurs llocs de treball està estretament vinculada amb àrees com Recursos Humans, Departaments Comercials, Marketing, Compres i perfils internacionals. Al mateix temps, s'espera una demanda significativa de tasques tècniques professionalitzades, com instal·ladors, experts en robòtica, personal de manteniment, entre altres.

En relació amb la captació de talent i la seva importància per al territori, es va assenyalar que ja s'ha observat un retorn de la joventut cap a les Terres de l'Ebre, motivat per la millor qualitat de vida que ofereix la regió. Es va destacar els efectes d'aquest fenomen sobre la demanda de serveis culturals, mèdics i d'altres serveis a la comunitat.

Un tema crucial que es va abordar és la demanda per part de les empreses de treballadors amb formació específica al territori. Es va plantejar la necessitat d'establir convenis de

col·laboració amb les universitats i els centres de formació per a una participació conjunta en la formació dels professionals necessaris per al desenvolupament industrial de les Terres de l'Ebre.

Un cop realitzades aquestes valoracions, es va obrir la participació al públic, que va fer les següents aportacions:

Es va expressar una valoració positiva pel creixement del territori i les oportunitats que això pot generar per a les noves generacions, però es va destacar que aquest desenvolupament s'ha de fer de manera responsable, considerant el context històric de les actuacions en aquest territori.

Es va fer èmfasi en la importància de tenir en compte la part emocional tant en el procés de participació com en les fases posteriors de la proposta. Es va subratllar la necessitat de cuidar, escoltar i proposar mesures que tinguin en compte els sentiments d'una comunitat que s'ha sentit desmerescuda i maltractada en el passat.

Així mateix, es va demanar que s'estableixin clares "línies vermelles" per, des de la ciutadania i actors socials, poder rebutjar propostes d'empreses contaminants o que no s'alinien amb les necessitats del territori.

Es va ressaltar el repte d'involucrar els joves perquè formin part de les noves empreses a les Terres de l'Ebre i alhora atraure joves a treballar en aquestes empreses.

Un altre tema abordat va ser la relació d'aquest Pla amb el corredor mediterrani i la necessitat que les mesures de mobilitat sostenible estiguin vinculades amb aquest corredor.

Es va posar èmfasi en la importància de la mida de les peces del desenvolupament, assegurant que siguin congruents amb un desenvolupament sostenible del territori i la conservació dels seus valors ambientals, així com en la proximitat a la reserva de la biosfera.

A la part final de les aportacions, es va destacar la necessitat de posar la salut i el benestar de la ciutadania al centre del debat i avaluar els desenvolupaments a partir d'aquesta perspectiva.

També es va recalcar la importància de posar límits als usos de l'aigua per la indústria per evitar posar en perill l'agricultura amb la intrusió de la falca salina i supervisar els punts d'abocament d'aigua per evitar la contaminació dels canals d'ús comú per als regants.

Finalment, es va posar èmfasi en la necessitat de destacar qui assumeix els costos d'aquest creixement i desenvolupament, assenyalant els agricultors i la producció primària com a actors importants a tenir en compte.

### 6.2.6.5. Conclusions

Primerament,

Després d'una detallada exposició del marc territorial del Pla Director Urbanístic (PDU) i les contribucions dels diferents ponents, es poden arribar a algunes conclusions rellevants:

- La planificació del PDU està profundament integrada amb les estratègies regionals i nacionals per al desenvolupament econòmic i la reindustrialització de Catalunya.
- Les contribucions dels diferents ponents destaquen la importància de la reindustrialització com a resposta als reptes de la globalització i com a motor per al creixement econòmic.
- Es destaca la necessitat d'una implantació empresarial respectuosa amb el medi ambient i que generi un impacte positiu en el territori.
- L'aliança entre empreses com Kronospan i institucions locals, com la Universitat Rovira i Virgili, és crucial per a l'èxit de les estratègies de reindustrialització i desenvolupament regional.
- En conjunt, les exposicions i contribucions apunten cap a una visió integral del desenvolupament econòmic i territorial de les Terres de l'Ebre, destacant la importància de la col·laboració entre els diferents actors implicats per aconseguir resultats positius i sostenibles.

A partir de les aportacions realitzades durant la sessió de participació, es poden treure les següents conclusions:

- És essencial abordar el creixement del territori de manera responsable, tenint en compte el context històric. Cal considerar les conseqüències socials, ambientals i econòmiques de les accions proposades i assegurar-se que el desenvolupament contribueixi al benestar de la comunitat local.
- La participació ciutadana ha de tenir en compte el component emocional, escoltant les preocupacions i les experiències de la comunitat local. És crucial cuidar i respectar els sentiments dels habitants que s'han sentit desmerescuts i maltractats en el passat.
- Les accions proposades han de ser compatibles amb la conservació dels valors ambientals del territori. És imprescindible assegurar que els projectes de desenvolupament siguin sostenibles i responguin als reptes ambientals actuals, com la gestió de l'aigua i la preservació de la biodiversitat.
- És fonamental involucrar els joves en el desenvolupament econòmic i social de les Terres de l'Ebre, tant per crear noves empreses com per garantir un flux de talent cap a la regió. Això requereix la creació d'oportunitats d'ocupació i la promoció de la formació professional en àmbits rellevants per al desenvolupament regional.
- Cal mantenir una comunicació oberta i transparent amb la comunitat al llarg de tot el procés de desenvolupament. Això inclou establir mecanismes per a la participació continuada dels ciutadans i garantir la transparència en la presa de decisions relacionades amb el futur de les Terres de l'Ebre.

## 6.3. Resum dels qüestionaris en línia

En el procés participatiu del PDUAE Catalunya Sud, s'han obert dues enquestes de participació: una orientada a les dones del sector d'activitat econòmica de la comarca i l'altre dirigida a la població resident general.

### 6.3.1. Enquesta a les dones treballadores del sector d'activitat econòmica de la comarca

L'enquesta de participació s'ha difós a les empreses d'activitat econòmica de la comarca i mitjançant un cartell per convidar a omplir el qüestionari a partir d'un QR. L'enquesta ha estat oberta des del dia 8 de març de 2024 fins al 26 d'abril de 2024, i hi han participat 15 dones.

#### Metodologia

L'enquesta està dividida en 14 preguntes tancades i l'anàlisi dels resultats s'ha organitzat en tres blocs i les preguntes literals.

Bloc 1. Perfil de les persones enquestades

Bloc 2. Mobilitat als polígons

Bloc 3. Espais d'activitat econòmica

#### Anàlisi de les preguntes tancades

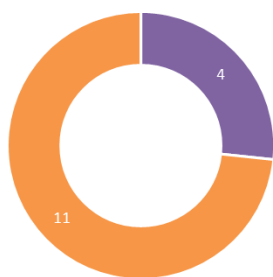
Les preguntes tancades es van plantejar de dos tipus: de selecció d'opció única i de selecció múltiple. Els resultats d'aquestes preguntes es mostren en un gràfic de barres o gràfic de dònut, depenent de quin s'ajusti a una millor visualització de les respostes.

#### Resultats de l'enquesta

##### 1. Bloc 1. Perfil de les persones enquestades

Han participat a l'enquesta un total de 15 dones. La distribució d'edat, lloc de residència, lloc de treball, ocupació, tipologia d'empresa, horari laboral, conciliació de cures i feina és la següent:

Gràfic de distribució de les dones que han respost l'enquesta segons edat

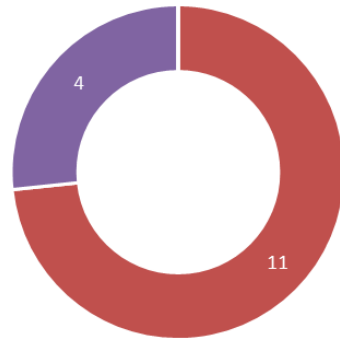


■ Entre 16 i 24 anys ■ Entre 25 i 44 anys ■ Entre 45 i 64 anys

La majoria de les participants pertanyen al grup d'edat d'entre 45 i 64 anys (73%). No hi ha participat joves d'entre 16 i 34 anys.



Gràfic de distribució de les dones que han respost l'enquesta segons lloc de residència

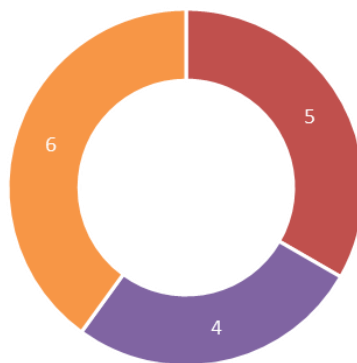


La majoria de les participants resideixen a l'Aldea.

Per tant, el 73% de les respostes al qüestionari és de dones que viuen en una localitat on es proposa el PDUAE.

■ L'Aldea ■ Altre lloc de residència ■ Altra comarca de Terres de l'Ebre ■ Altres

Gràfic de distribució de les dones que han respost l'enquesta segons el lloc de treball

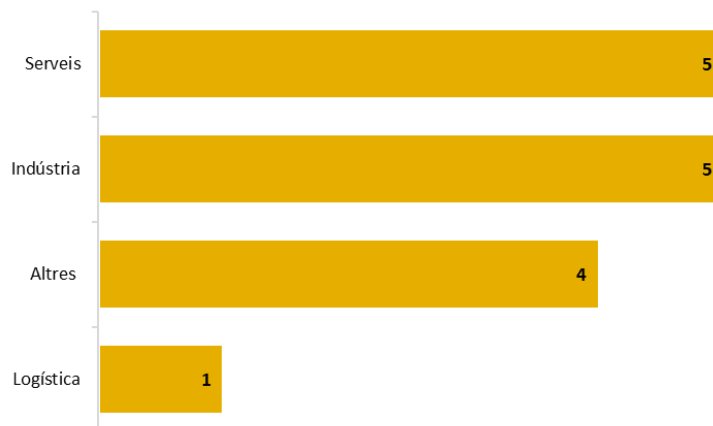


El 33% de les participants actualment treballa dins l'àmbit del PDUAE de Catalunya Sud.

La majoria treballen en altres espais fora de l'àmbit del PDUAE o altre àmbits industrials.

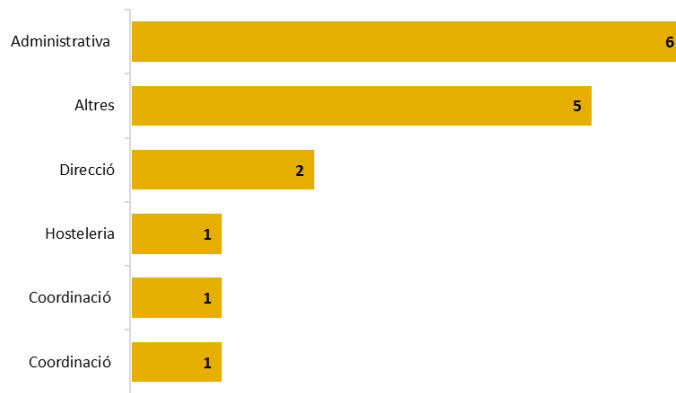
■ Dins l'àmbit del polígon Catalunya Sud ■ Altres àmbits industrials ■ Altres

Gràfic de distribució de les dones que han respost l'enquesta segons sector d'empresa



La majoria de les participants treballen en empreses del sector serveis i indústria.

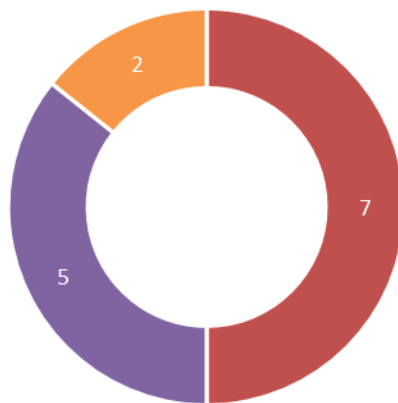
Gràfic de distribució de les dones que han respost l'enquesta segons ocupació a l'empresa



La gran majoria de dones que han respost l'enquesta treballen d'administratives (37%).

Destaquen també les dones ocupades en altres tasques: coordinació, hosteleria, direcció, administració, comptable, manteniment, neteja, transportista o enginyeria.

Gràfic de distribució de les dones que han respost l'enquesta segons l'horari laboral

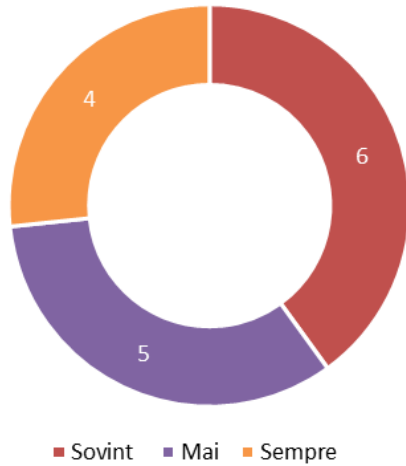


La majoria de les enquestades treballen en el torn de matí (50%).

De les persones enquestades, no hi ha dones que treballen en el torn de només de tarda o nit.

■ Torn de matí ■ Torn de matí i tarda ■ Torn rotatiu

Gràfic de distribució de les dones que han respost l'enquesta segons la conciliació treball de cures i feina



De les dones que han respost l'enquesta, al 26% sempre els costa conciliar els treball de cures de la llar i la feina, i al 40% sovint.

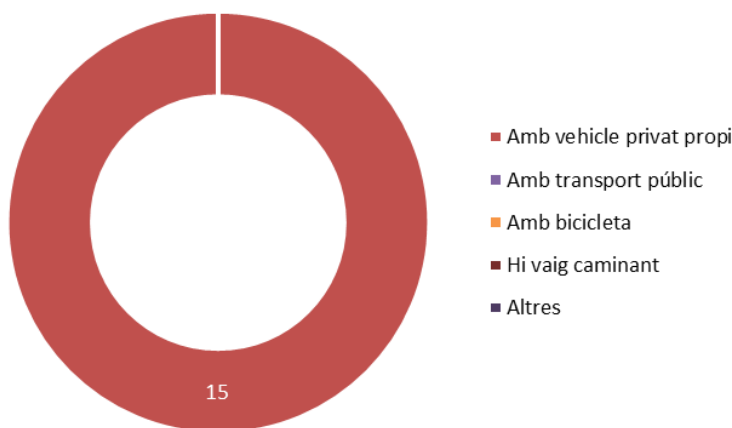
Per tant, el 66% de les enquestades té problemes de conciliació.

## 2. Bloc 2. Mobilitat als polígons

Es presenten els resultats obtinguts ordenats en l'ordre de les preguntes realitzades a l'enquesta. Distribució de modes de transport, mancances, seguretat i xarxa de camins.

### 2.1. Quin mode de transport utilitzes per arribar fins al teu polígon industrial?

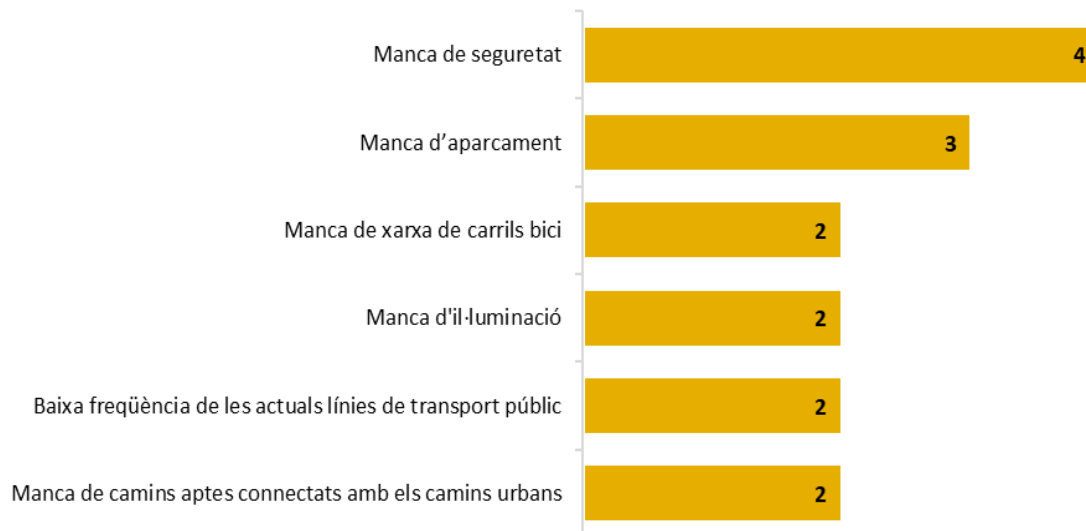
Gràfic de distribució dels modes de transport habituals per arribar al lloc de feina



La totalitat de les dones que han respost l'enquesta es desplacen al seu lloc de treball amb vehicle privat propi.

## 2.2. Actualment, trobes alguna dificultat per arribar al teu polígon industrial?

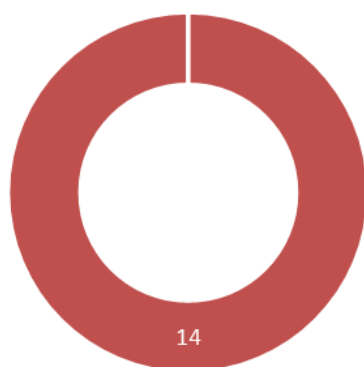
Gràfic de les principals mancances per desplaçar-se al lloc de feina



Una quarta part de les dones destaca la falta de seguretat en els polígons industrials. A més, també destaquen la manca d'aparcament, i en menys mesura, la manca d'una xarxa de carrils bici, manca d'il·luminació, baixa freqüència de transport públic i manca de connexió de la xarxa de camins transitables.

## 2.3. Per a que et sentis segura i còmoda per agafar el transport públic, a quina distància ha d'estar la parada de bus del teu lloc de feina?

Gràfic de distribució de la distància de la parada de bus per sentir-se segura i còmode

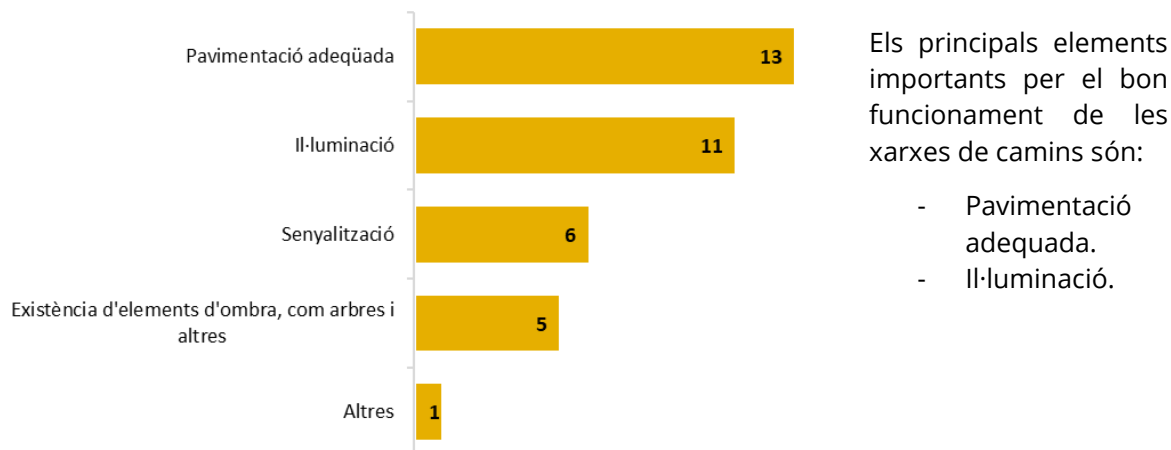


■ Entre 5 i 10 minuts a peu ■ Entre 10 i 25 minuts a peu

La gran majoria de dones han respost que la distància màxima per sentir-se segura i còmode al desplaçar-se des del lloc de feina fins una parada de transport públic és d'entre 5 i 10 minuts a peu.

## 2.4. Quins elements consideres importants per al bon funcionament de les xarxes de camins?

Gràfic de distribució dels elements importants per el bon funcionament de les xarxes de camins

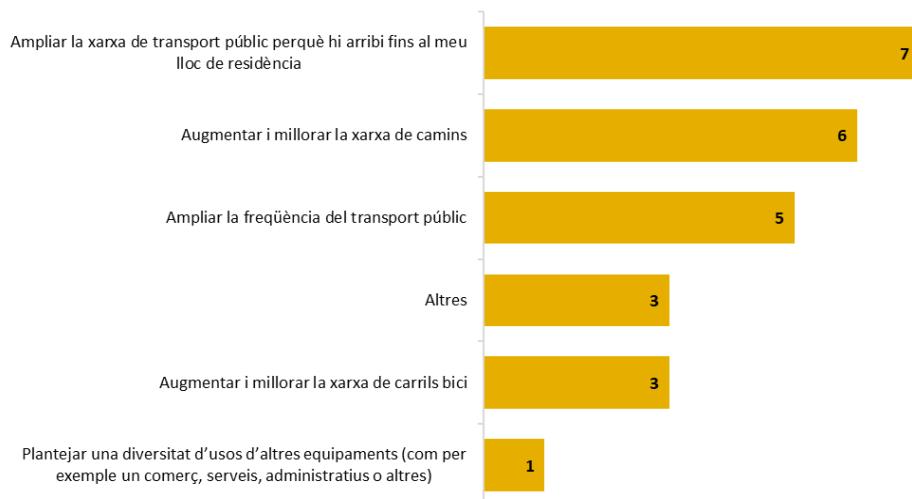


## 3. Bloc 3. Espais d'activitat econòmica

Es presenten els resultats dels possibles canvis per millorar la qualitat de vida en l'àmbit de Catalunya Sud.

### 3.1. Quins canvis consideres que es podrien fer al polígon industrial per millorar la teva necessitat de conciliació familiar?

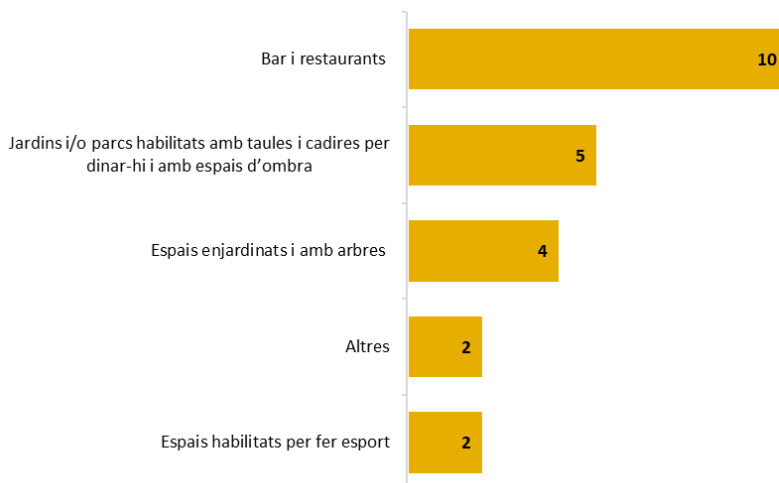
Gràfic de distribució dels canvis en els polígons industrials per millorar la conciliació familiar



La majoria de dones que han participat a l'enquesta, han respost que el principal canvi per millorar la conciliació és: *ampliar la xarxa de transport públic perquè arribi fins al meu lloc de residència*. També és prioritari augmentar i millorar la xarxa de camins, i ampliar la freqüència del transport públic.

### 3.2. Quins espais de socialització creus que es podrien construir a l'àmbit de Catalunya Sud i que millorarien la teva qualitat de vida?

Gràfic de distribució dels espais de socialització que poden constituir l'àmbit de Catalunya Sud



En relació als espais de socialització que podrien constituir l'àmbit del PDUAE i que poden millorar la qualitat de vida de les enquestades, es conclou que:

- La majoria de les dones opinen que els bars i restaurants poden ser llocs de socialització elementals.
- Els espais verds amb arbres, ombres, taules i cadires també podrien ser espais elementals de socialització en l'àmbit.

### 3.3. Els espais industrials acostumen a ser espais que generen inseguretat a les dones. Quins canvis creus que ajudarien a minimitzar la sensació d'inseguretat?

Gràfic de distribució dels canvis per minimitzar la sensació de inseguretat



La majoria de les participants han respost que el principal canvi per millorar la sensació de seguretat és la bona il·luminació del carrers, jardins i parcs. A més, de la correcta i clara senyalització d'aquests.

### 6.3.1. Enquesta a la població general

El qüestionari general de participació del procés de participació del PDUAE de Catalunya Sud va ser de caràcter online i va estar pujat al web de participació [participa.gencat.cat](http://participa.gencat.cat). Va estar obert des del 28 de febrer del 2024 fins al 26 d'abril del 2024. A l'enquesta hi han participat 8 persones.

#### Metodologia

L'enquesta està dividida en 24 preguntes, dividint entre les preguntes tancades i les que requerien d'una resposta lliure i oberta. L'anàlisi dels resultats s'ha organitzat en 7 blocs:

- Bloc 1. Perfil dels participants
- Bloc 2. Coneixements dels objectius del PDUAE
- Bloc 3. Equipaments
- Bloc 4. Espais lliures
- Bloc 5. Mobilitat
- Bloc 6. Valors del territori
- Bloc 7. Comentaris

#### Anàlisi de les preguntes tancades

Les preguntes tancades es van plantejar de dos tipus: de selecció d'opció única i de selecció múltiple. Els resultats d'aquestes preguntes es mostren en un gràfic de barres o gràfic de dònut, depenent de quin s'ajusti a una millor visualització de les respostes.

#### Anàlisi de l'enquesta

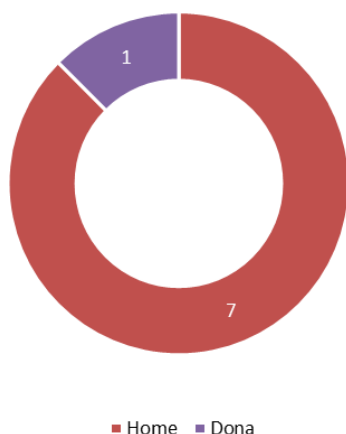
A més de les preguntes tancades, es van afegir altres preguntes de format obert. Aquestes van estar dins de l'enquesta com elements a afegir a més a més que el llistat d'opcions tancades (altres opcions), com a resposta lliure.

## Resultats de l'enquesta

### 1. Bloc 1. Perfil dels participants

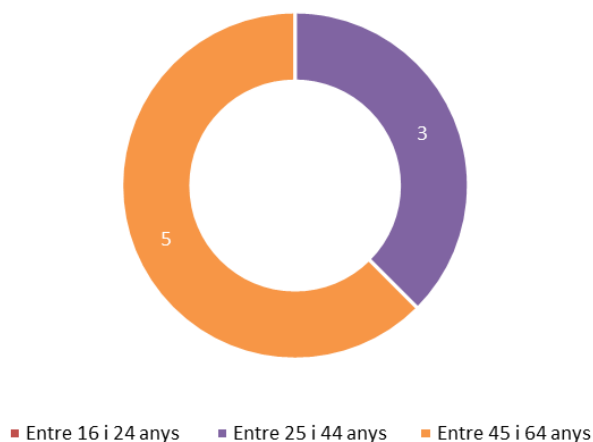
La distribució per gènere, edat, lloc de naixement, i lloc de residència és la següent:

Gràfic de distribució de les persones que han respost l'enquesta segons gènere



Han participat a l'enquesta un 12,5% de dones respecte 87,5% d'homes.

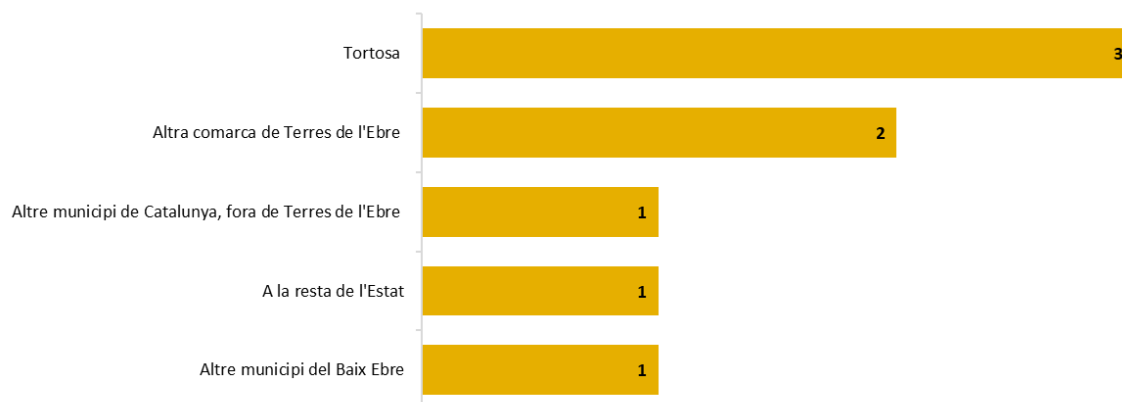
Gràfic de distribució de les persones que han respost l'enquesta segons edat



La majoria de participants pertanyen al grup d'edat d'entre 45 i 64 anys.

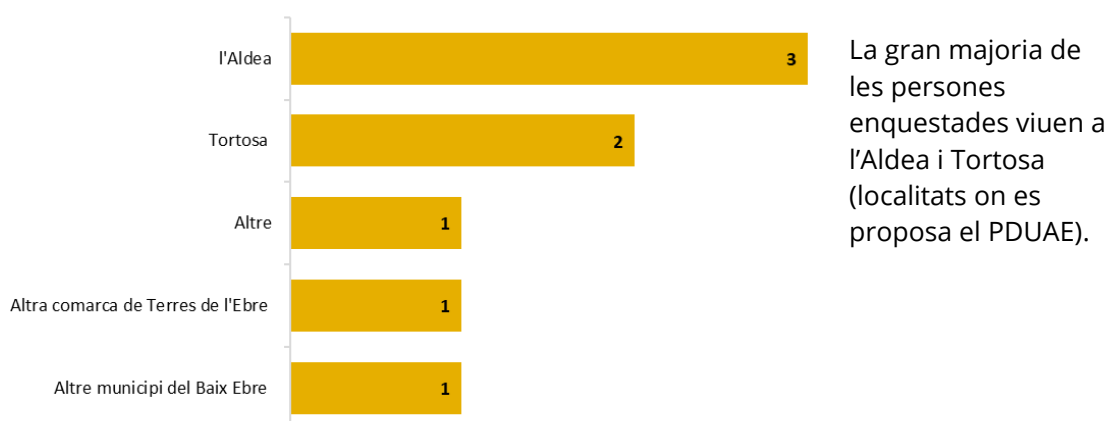


Gràfic de distribució de les persones que han respost l'enquesta segons lloc de naixement

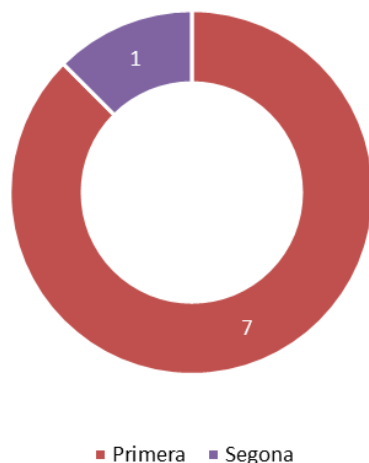


La gran majoria de persones que han respost l'enquesta van néixer a Tortosa (37%).

Gràfic de distribució de les persones que han respost l'enquesta segons lloc de residència

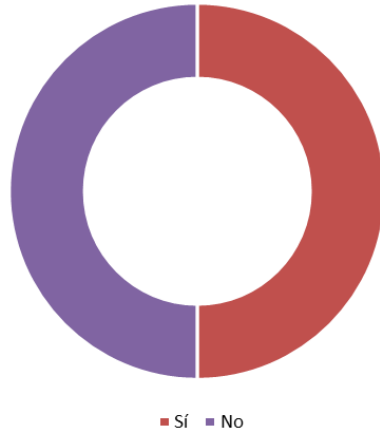


Gràfic de distribució de les persones que han respost l'enquesta segons tipus de residència



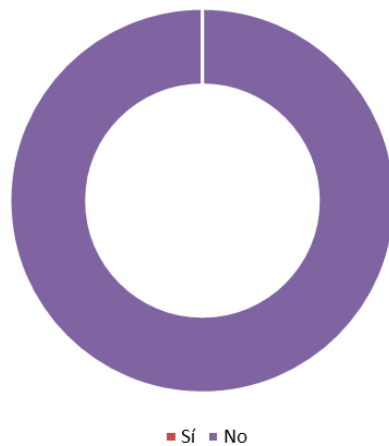
La gran majoria de les persones que han respost l'enquesta tenen la primera residència en l'àmbit del projecte o l'entorn.

Gràfic de distribució de les persones que han respost l'enquesta segons ubicació de la residència



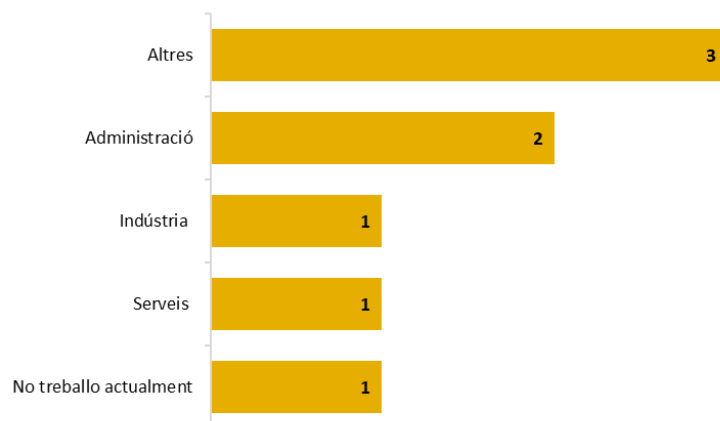
El 50% de les persones que han respost l'enquesta resideixen a l'àmbit del Catalunya Sud.

Gràfic de distribució de les persones que han respost l'enquesta segons activitat ramadera a prop o dins de l'àmbit



La majoria de les persones que han respost l'enquesta, no tenen activitat ramadera a prop o dins de l'àmbit.

Gràfic de distribució de les persones que han respost l'enquesta segons professió



La majoria de les persones que han respost l'enquesta, treballen en altres sectors diferents als proposats en el qüestionari.

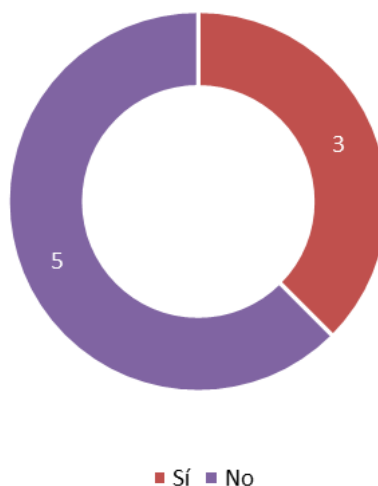
El 29% de la gent ocupada treballa a l'àmbit d'administració.

## 2. Bloc 2. Coneixements dels objectius del PDUAE

Es presenten els resultats ordenants en l'ordre de les preguntes realitzades en l'enquesta.

### 2.1. Has assistit a alguna de les sessions organitzades del procés de participació o penses fer-ho?

*Gràfic de distribució de les persones que han respost l'enquesta segons l'assistència o previsió d'assistència alguna sessió participació*



El 37% de la població enquestada ha assistit o té previst assistir en les sessions participatives, concretament:

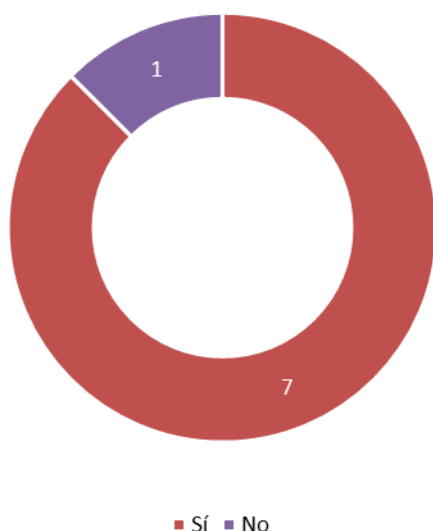
- Sessió 4, Sessió de treball i participació del PDUAE Catalunya Sud (RV Tortosa)
- Sessió 5, Sessió amb el veïnat de l'àmbit d'estudi a l'Aldea , Sessió 1 Aldea, Sessió informativa
- Sessió 2 Tortosa, Sessió informativa.

La resta, han completat la resposta oberta

- No vam poder arribar a temps.
- No sé què hi puc aportar.
- L'horari no em va bé.
- Falta d'informació.

## 2.2. Has llegit el document d'objectius i propòsits del PDU?

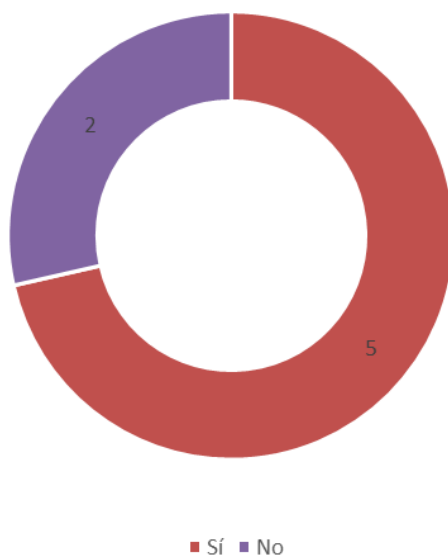
Gràfic de distribució de les persones que han respost l'enquesta segons si han llegit o no el document d'objectius i propòsits del PDU



La majoria de les persones que han respost l'enquesta (87%), han llegit el document d'objectius i propòsits del PDU.

## 2.3. Si la resposta és sí, l'has entès bé?

Gràfic de distribució de les persones que han respost l'enquesta segons si han entès o no el document d'objectius i propòsits del PDUAE

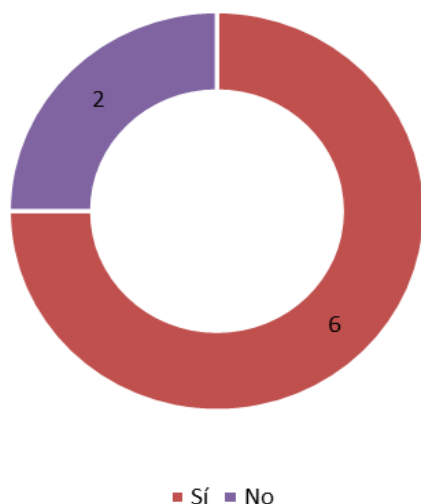


De les persones que han respost que sí en la pregunta anterior (2.2), el 71% ha entès bé els objectius i propòsit del document del PDUAE.

### 3. Bloc 3. Equipaments

#### 3.1. Creus que falta algun equipament en el teu municipi (de Tortosa o l'Aldea)

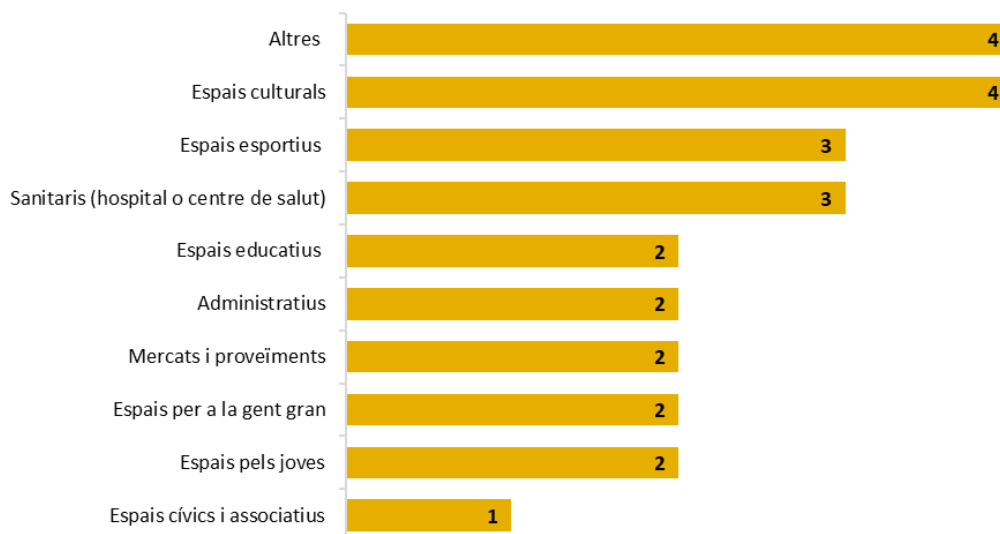
Gràfic de distribució de les persones que han respost l'enquesta segons si creuen que falta algun equipament en el seu municipi



El 75% de les persones enquestades creu que falta algun equipament en el seu municipi.

#### 3.2. Creus que alguns d'aquests equipaments o serveis són necessaris pels municipis i/o comarca del Baix Ebre i podrien estar dins l'àmbit de Catalunya Sud?

Gràfic de distribució dels equipaments necessaris pels municipis i/o comarca del Baix Ebre que podrien estar dins l'àmbit de Catalunya Sud



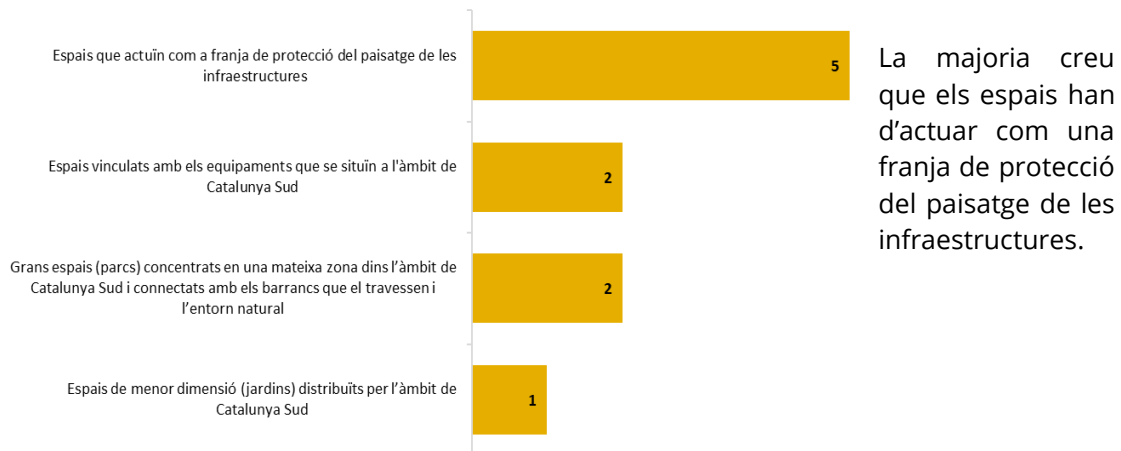
Els principals equipaments necessaris segons els enquestats són els Espais culturals i altres, recollits en la resposta oberta, com:

- *Els polígons industrials s'haurien de fer servir com a tals, i no per posar activitats que poden estar als cascors urbans.*
- *Serveis d'oci.*
- *Intercanviador de transport públic a l'estació de l'Aldea.*
- *Coworking per empreses, autònoms i treballadors a distància.*

#### 4. Bloc 4. Espais lliures (parc i jardins)

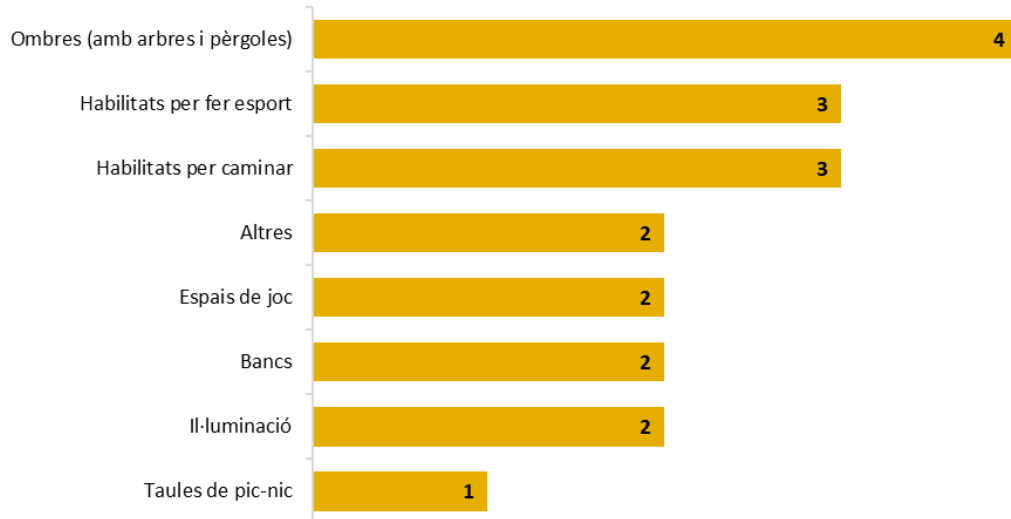
##### 4.1. Com configurem els espais lliures?

Gràfic de distribució de com cal configurar els espais lliure segons les persones enquestades



## 4.2. Quines característiques creus que hauria de tenir l'espai públic (parcs i jardins) dins l'àmbit de Catalunya Sud?

Gràfic de distribució de quines característiques hauria de tenir l'espai públic dins l'àmbit segons les persones enquestades

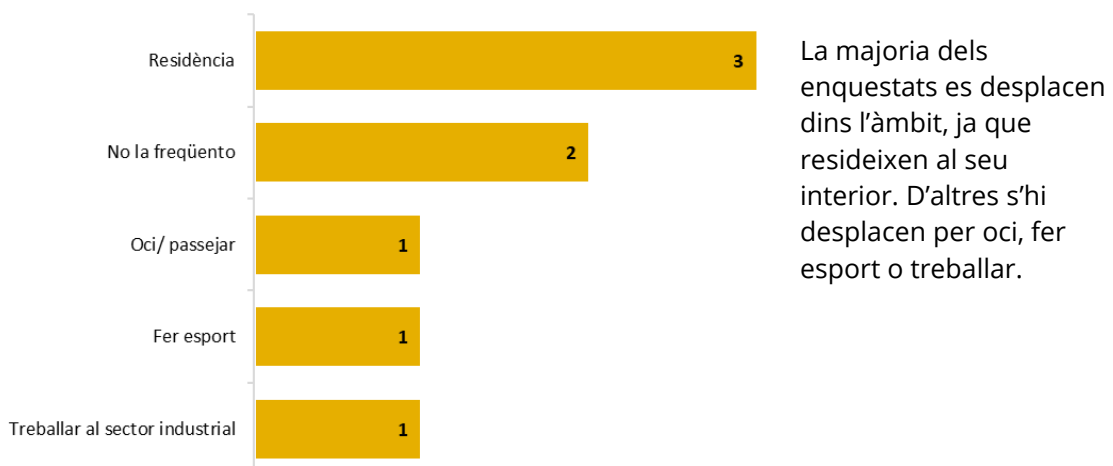


Segons les respostes obtingudes les tres característiques principals que hauria de tenir l'espai públic són: ombres, espai habilitats per fer esport i espais habilitats per caminar.

## 5. Bloc 5. Mobilitat

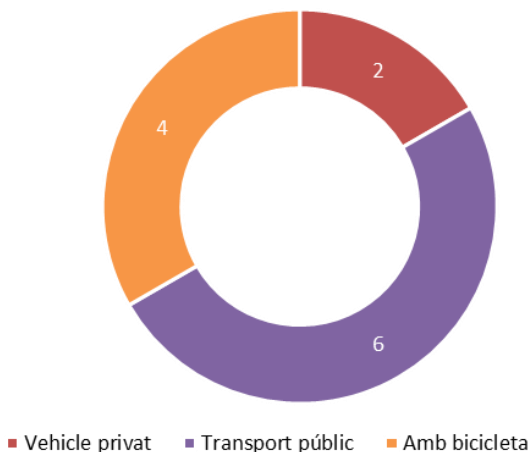
### 5.1. Freqüentes la zona de Catalunya Sud per:

Gràfic de distribució segons el motiu per desplaçar-se a l'àmbit de Catalunya Sud de les persones enquestades



## 5.2. Quin mode de transport desitjaries utilitzar per arribar fins a l'àmbit de Catalunya Sud?

Gràfic de distribució segons el mode de desplaçament desitjat de les persones enquestades

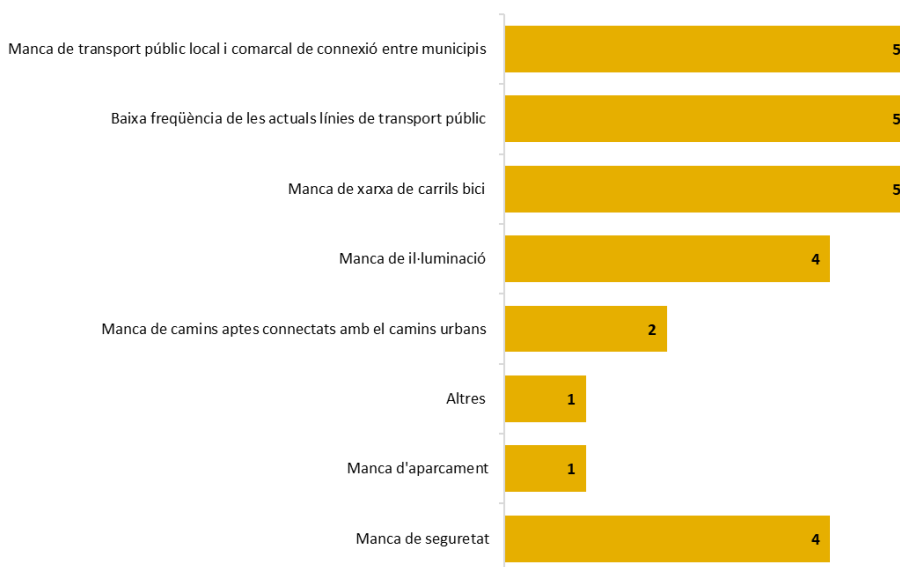


La majoria dels enquestats desitjarien desplaçar-se fins l'àmbit amb transport públic.

Al 33% els agradaria poder fer-ho amb bicicleta.

## 5.3. Quins problemes hi ha actualment per arribar a l'àmbit de Catalunya Sud?

Gràfic de distribució de les principals mancances per arribar a l'àmbit segons les persones enquestades

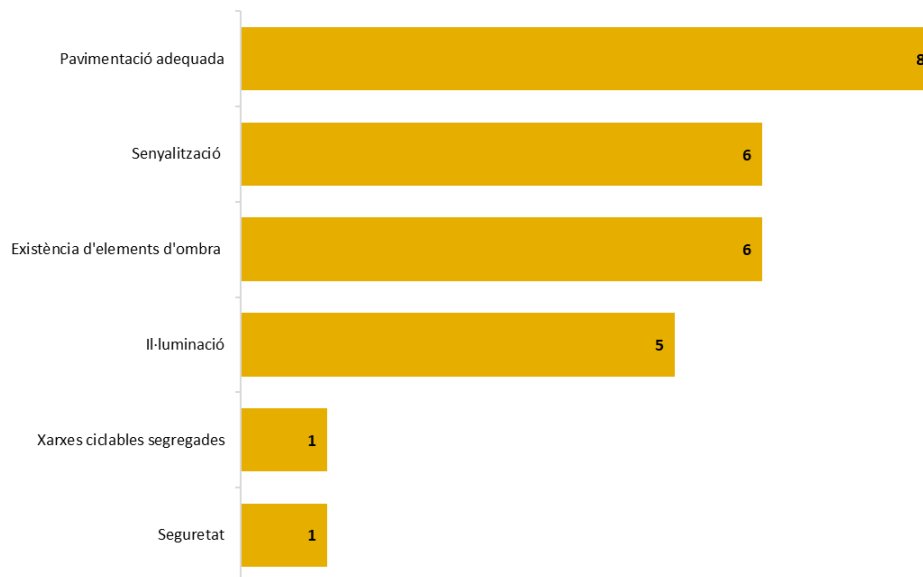


Les principals mancances recollides, són: la manca de transport públic local i comarcal de connexió entre municipis, la baixa freqüència de les actuals línies de transport públic i la manca d'una xarxa de carril bici.



## 5.4. Quins elements consideres importants per al bon funcionament de les xarxes de camins?

Gràfic de distribució de les principals elements per al bon funcionament de la xarxa de camins segons les enquestades

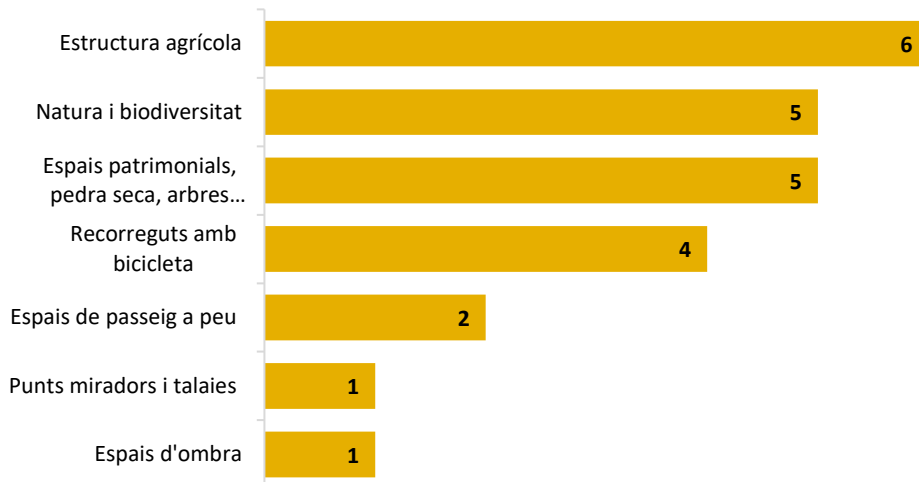


La majoria de les persones que han respost l'enquesta considera que la pavimentació adequada és el factor més important, seguit d'una correcta senyalització dels camins i l'existència d'elements que projectin ombra.

## 6. Bloc 6. Valors del territori

### 6.1. Quins valors creus que son més rellevants en aquest territori? Quins d'aquests valors creus que identifica més l'espai?

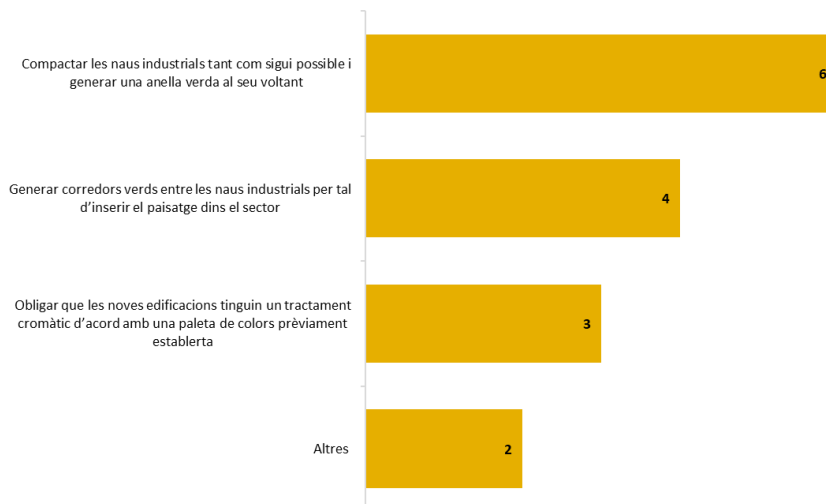
Gràfic de distribució dels principals valors del territori segons les persones enquestades



En el territori de l'àmbit del PDUAE el valor més rellevant segons la majoria de persones enquestades és l'estructura agrícola, seguit per la natura i la biodiversitat, i pels espais patrimonials, la pedra seca, arbres i altres.

## 6.2. Tenint en compte la dimensió del sector i el seu possible impacte en el paisatge, quin d'aquests criteris creus que s'han de tenir en compte per integrar millor el nou desenvolupament urbanístic?

Gràfic de distribució dels principals criteris urbanístics per el encaix paisatgístic segons les persones enquestades



La majoria de persones enquestades creuen que caldria compactar les naus industrials tant com sigui possible i generar una anella verda al seu voltant. També cal tenir en compte el criteri de generar corredors verds entre les naus industrials per tal d'inserir el paisatge dins del sector.

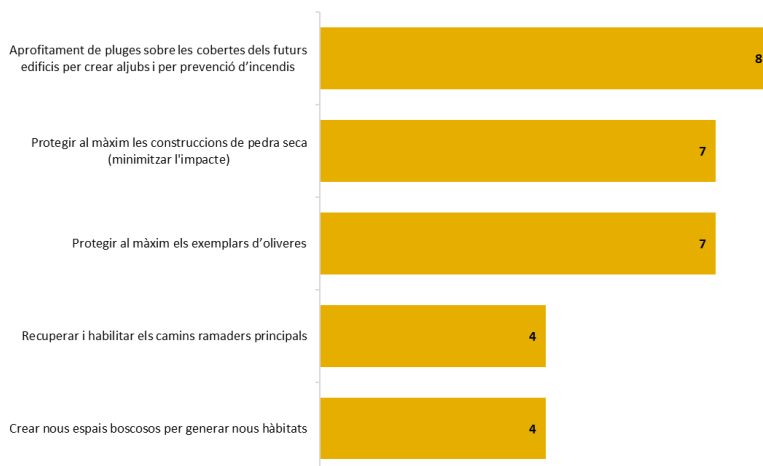
En la resposta oberta (altres) s'han recollit dos comentaris:

- No hi ha manera d'integrar aquest polígon en el paisatge de la zona.

- *Doncs, si es volen posar aquí naus industrials haurien d'invertir en lo territori. Que utilitzin la seua pròpia aigua, per exemple. Treure'n alguna cosa a canvi. Que inverteixin en activitats a la zona, etc.*

### 6.3. Quins valors ambientals i/o culturals creus que s'haurien de tenir en compte en l'ordenació de l'àmbit?

*Gràfic de distribució dels principals valors ambientals i/o culturals que s'haurien de tenir en compte en l'ordenació de l'àmbit segons les persones enquestades*



La majoria de persones que han respost la pregunta de selecció múltiple, consideren que l'aprofitament de pluges sobre les cobertes dels futurs edificis per crear aljubs i per prevenir incendis és el valor més rellevant. També que cal protegir al màxim les construccions de pedra seca i els exemplars d'oliveres.

### 6.4. Quins aspectes creus que tindran major repercussió o/i impacte en la implantació del Pla?

*Gràfic de distribució dels aspectes que tindran major repercussió o/i impacte en la implantació del Pla segons les persones enquestades*



Els tres aspectes amb major repercussió segons les persones enquestades són: la reducció dels espais dedicats a l'agricultura, l'impacte paisatgístic i la reducció dels espais naturals. A més, s'han recollit dues respostes obertes:

- *Impactes directes en la biodiversitat i en les emissions de CO2*
- *Continuaran havent empreses que necessiten un perfil baix d'estudis i poques empreses que requereixin perfils alts. Per tant estarem potenciant que a la zona continuï havent una no especialització de les persones perquè no tindran oportunitats.*

## 6.4. Comentaris del Participa

### **Hi ha alguna altra cosa que en vulguis comentar?**

Pel que fa a la opció de resposta oberta al qüestionari de la plataforma *Participa* s'han recollit els comentaris següents:

1. *Que aquest qüestionari, i tot el que comporta la "Participació Ciutadana" no es més que una PARAFERNALIA i un pas que s'ha de fer dintre d'un expedient d'aquest tipus, però que realment no serveix per res. Soc un propietari, que tinc la meva primera residència dintre la zona afectada per la delimitació del Pla i no se m'ha tingut en compte per a res. Si vaig acudir a la reunió del dia 18/3 a Tortosa, va ser perquè un veí em va avisar, però NO HE REBUT CAP TIPUS DE NOTIFICACIÓ en cap sentit, de la meva afectació, ni tampoc de totes les sessions informatives que s'han fet. Repeteixo que tot aquest procés s'està fent, perquè legalment s'ha de fer, però tot i les propostes i/o comentaris dels afectats NO SERVIRAN PER RES, perquè com diu una famosa dita d'un emperador romà "ALEA JACTA EST" (La suerte está echada) i en aquest cas LA DECISIÓ JA ESTÀ PRESA.*

2. *Que s'industrialitzi una altra zona de Catalunya. S'hauria de fer un pla per descentralitzar les empreses de serveis, que són les que donen riquesa i demanden perfils més alts.*

*S'hauria de potenciar que els joves vulguin quedar-se a viure a la zona de sud de Catalunya, no tothom vol ser peó o auxiliar administratiu. Vol poder treballar en àmbits més extensos i que tinguin una repercussió.*

*El sud és una terra de d'oportunitats per viure en un entorn privilegiat i tenir-hi un negoci amb el que pots treballar per arreu del món. Industrialitzar està molt bé, però, sense cap tipus de dubte, anem molt tard. L'Ebre ja hauria d'haver estat industrialitzat i ara hauria d'estar rebent empreses de serveis...*

*Tot està concentrat a Barcelona, la feina ha de ser descentralitzar o, almenys, si venen empreses que busquen un perfil baix de treballador, treure'n alguna cosa a canvi.*

3. *Com a veí de la serra del Boix-Cardó (zona camí de Les Barraques) estic absolutament en contra de l'ampliació del Polígon Catalunya Sud.*

*Tot veient la contaminació lumínica, acústica i possiblement química (estem a l'espera de fer proves de l'aire) de la nova fàbrica Kronospan, exigeixo:*

*Un control policial en referència a l'excés de velocitat en el polígon existent i a la acumulació de camions tràilers fora de la fàbrica, que ens obliga a fer avançaments perillosos.*

*Cap implantació de fàbriques tipus Kronospan.*

*I en tot cas, una regulació dels accessos dels veïns a la zona de la muntanya.*

*Moltes gràcies*

4. *Al PDU s'esmenta pel que fa al transport públic que hi ha una línia regular amb una freqüència de 30 minuts entre Tortosa i l'Aldea. Actualment aquesta línia té 5 expedicions al dia de Tortosa a l'estació de l'Aldea, i cap servei des de l'estació de l'Aldea cap a Tortosa. Hi ha una freqüència de pas màxima d'una hora des de la parada que hi ha a la C-12, just on comença el carrer que puja pel raval de St. Ramón cap a l'estació (a 500m aproximadament). Seria convenient incloure al pla tenir una freqüència mínima cada 30 min en els dos sentits des de la mateixa estació de l'Aldea i passant per dins del Catalunya Sud.*

5. *El polígon suposarà nova demanda de recursos, especialment aigua i energia.*

*S'ha de dotar el polígon del màxim de generació d'energia renovable (eòlica, solar en coberta i solar en terreny). Tota la que es generi in situ s'haurà de generar fora, afectant espais naturals. És més important posar plaques en espais verds dins del polígon que fer-ho fora. Fora del polígon tot l'espai ja és verd, així que cal intensificar-hi l'aprofitament.*

*Crear un sistema de captació d'aigües pluvials amb grans dipòsits a nivell de parcel·la o*

*polígon. Som una terra seca on no hi sobra l'aigua, i plou poc sovint però amb grans aiguats, un règim adequat per al seu aprofitament.*

Pel que fa a les aportacions realitzades a través de la pestanya “Deixa la teva proposta” de la plataforma Participa, s'ha recollit el següent:

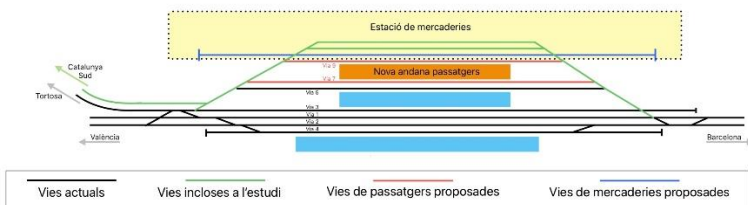
**1. 3 vies de mercaderies i maniobres**

*La meua proposta és afegir 1 via més per mercaderies arribant fins a 3 en total. Penso que seria interessant ja que l'espai hi és i a nivell operatiu augmentaria la capacitat de l'estació en previsió de futur, però també en milloraria les maniobres de trens de mercaderies. També seria important per optimitzar aquestes maniobres que hi hagués una via morta amb topera en cada un dels 2 extrems de l'estació.*

**2. 2 vies més per passatgers**

*El número de vies d'apartat de l'Aldea és actualment limitat (sovint les 3 vies d'apartat estan ocupades simultàniament).*

*Proposo afegir 2 noves vies amb una andana central per passatgers adjacents a l'actual via 5. Així augmentem la resiliència disposant de 2 noves vies segregades de les generals per poder fer maniobres sense passar per l'estació de mercaderies. A més amb aquestes noves vies s'augmenta la capacitat per la futura arribada del tren-tram o de llançadores a Tortosa.*



**3. Associació de veïns Bado-Mas Roig**

*L'associació de veïns Bado-Mas Roig, demana que es respectin propietats, i residències familiars, d'estada fixa i habitual, dels petits propietaris integrans de la associació.*

## 6.5. Aportacions als canals municipals

Data	Qüestió que planteja	Resolució
08/03/2024	Aporta documentació de Granja Uria.	Es passa per correu electrònic a l'equip redactor.
11/03/2024	Trucada telefònica: Propietari de la finca Pol. 2 - Parc. 39, demana	Se li facilita l'enllaç on pot trobar tota la documentació i se

# Procés participatiu del Pla director Urbanístic d'activitat econòmica Catalunya Sud

2024

Informe de resultats de la fase d'avanç.

	informació sobre el PDU i l'afectació a la seva finca.	l'emplaça a participar a través del portal i a assistir a la sessió del dia 19 de març.
11/03/2024	Presencial: la seva finca està fora de l'àmbit (pol. 2 - parc. 10) però demana informació igualment.	Se li mostren els plànols i se li mostra com accedir al portal. Se l'emplaça a la sessió del dia 19 de març.
11/03/2024	Presencial: veí afectat que ja ha vingut a altres sessions demana informació de la sessió del dia 19 de març.	S'informa del lloc i hora.
12/03/2024	Pol. 3 - Parc. 78 / Estan dins a l'àmbit i demanen informació.	Es respon que es passarà el seu contacte a l'equip redactor i se'ls emplaça a la sessió del dia 19 de març.
14/03/2024	Propietària afectada, demana informació de l'àmbit i de possibles afectacions.	Se li facilita l'enllaç on pot trobar tota la documentació i se l'emplaça a participar a través del portal i a assistir a la sessió del dia 19 de març.
14/03/2024	Propietari afectat (Pol. 2 - Parc. 27).	Se li facilita l'enllaç on pot trobar tota la documentació i se l'emplaça a participar a través del portal i a assistir a la sessió del dia 19 de març.
15/03/2024	Trucada telefònica: Propietari de la finca Pol. 2 - Parc. 63, demana informació sobre el PDU i l'afectació a la seva finca.	Se li facilita l'enllaç on pot trobar tota la documentació i se l'emplaça a participar a través del portal i a assistir a la sessió del dia 19 de març.
15/03/2024	Propietari afectat - demana informació.	Se li facilita informació sobre el PDU i es dona trasllat a Incasol de la seva petició.

