

INFORMACIÓ GENERAL DE L'ESPAI NATURA 2000			
Nom espai	Riu Congost-Riera de Cànoves		
Codi espai	ES5110025		
Superfície de l'ampliació (ha)	43,77		
Superfície total de l'espai (ha)	402,22		
Regió biogeogràfica	Mediterrània (MED)	Marina Mediterrània (MMED)	Alpina (ALP)
	X		
Tipologia d'espai (GOV/112/2006)	Espais d'aigües continentals		
Objecte			
<p>Origen de la proposta: D'acord amb l'Informe de la Natura a Catalunya 2020, relatiu a l'apartat de l'estat de conservació de la biodiversitat en les aigües continentals, a l'Informe d'aplicació de la Directiva Ocells (art.12) i Directiva Hàbitats (art. 17) a Catalunya pel període 2013-2018, relatiu a l'avaluació de l'estat de conservació dels hàbitats i espècies d'interès comunitari vinculat als espais fluvials, i a la informació derivada en el marc del projecte europeu Life ALNUS, centrada en les vernedes i altres boscos de ribera, en l'àmbit de la conca del Besòs, a la comarca del Vallès Oriental, es considera ampliar l'espai de XN2000 Riu Congost (ES5110025), així com canviar el nom de l'espai per la seva millor identificació (mantenir el codi existent), incorporant l'àmbit fluvial de la riera de Cànoves.</p>			
Figura de l'espai Natura 2000 objecte de la proposta	Lloc d'Importància Comunitària (LIC)	Zona Especial Protecció per a les Aus (ZEPA)	
	X		
	Nou espai	Ampliació d'un espai existent	
		X	
Descripció de l'espai:			
<p>La riera de Cànoves, també coneguda com a riera de Vallforners, dins la subconca del riu Mogent, transcorre des del seu naixement, al Pla de la Calma, fins a la seva unió amb el riu Mogent a La Roca del Vallès. Pel què fa a l'espai de la riera de Cànoves, enmig de sectors molt antropitzats, hi ha rodals importants i interessants de vernedes ben conformades, acompanyades de comunitats herbàcies, on destaca el lliri de neu (<i>Galanthus nivalis</i>), com una de les referències de distribució, potser, més meridionals d'aquesta espècie. L'existència d'aigües subterrànies afavoreix la presència del bosc de ribera, amb espècies com el vern, l'àlber, el pollancre, l'avellaner, entre altres. Pel que fa a la fauna, destaquen ocells com el blauet, el picot verd, el tudó i el tord, entre d'altres. Pel què fa a rèptils, la tortuga de rierol i la serp d'aigua. Entre els amfibis, hi ha la reineta, el gripau corredor, el tòtil i la salamandra. A banda de les 3 espècies autòctones de peix, l'anguila, la bagra catalana i el barb de muntanya, la fauna subaquàtica també inclou el cranc de riu ibèric.</p>			
Municipis de l'espai:			

Nom municipi	Superfície municipal (ha)	Sup. N2000 actual (ha)	Sup. N2000 proposta (ha)	Superfície total (ha)	% municipal dins N2000 proposta
Canovelles	679,87	14,38	---	14,38	0,00
Cànoves i Samalús	2.915,89	---	5,58	5,58	0,19
Cardedeu	1.228,21	---	7,82	7,82	0,64
Les Franqueses del Vallès	2.936,38	132,07	---	132,07	0,00
La Garriga	1.902,14	24,25	---	24,25	0,00
Granollers	1.498,28	62,25	---	62,25	0,00
Montmeló	391,40	32,46	---	32,46	0,00
Montornès del Vallès	1.028,54	20,72	---	20,72	0,00
Mollet del Vallès	1.084,52	40,27	---	40,27	0,00
Martorelles	362,42	0,82	---	0,82	0,00
la Roca del Vallès	3.693,91	14,29	30,37	44,66	0,82
Vilanova del Vallès	1.521,87	14,93	---	14,93	0,00

Antecedents:

L'espai ampliat amb el nom Riu Congost i Riera de Cànoves (ES5110025) és el resultat d'ampliar l'espai N2000 Riu Congost d'acord amb el GOV/112/2006. Aquest espai Natura 2000 previ a la modificació esmentada han seguit la següent evolució:

- L'espai va ser proposat com a LIC a l'Acord de Govern GOV/112/2006, de 5 setembre, pel qual es designen zones d'especial protecció per a les aus (ZEPA) i s'aprova la nova delimitació dels llocs d'importància comunitària (LIC), amb una superfície de 358,4 ha. L'espai va ser inclòs a la segona llista actualitzada de LIC de la Regió biogeogràfica mediterrània, aprovada per la Comissió Europea per la Decisió 2009/95/CE, de 12 de desembre de 2008.
- L'any 2014 es declaren zones d'especial conservació (ZEC) els 86 LIC de la biogeogràfica regió mediterrània, entre els quals hi ha el Riu Congost, a l'Acord GOV/150/2014, de 4 de novembre, pel qual es declaren zones especials de conservació de la regió biogeogràfica mediterrània, integrants de la xarxa Natura 2000, se n'aprova l'instrument de gestió, i s'autoritza el conseller de Territori i Sostenibilitat per poder actualitzar els annexos 2, 3 i 4 de l'Acord GOV/176/2013, pel qual es declaren les zones especials de conservació de la regió biogeogràfica alpina, integrants de la xarxa Natura 2000, i se n'aprova l'instrument de gestió. Es manté els límits geogràfics de l'espai amb una superfície de 358,4 ha.

- Finalment, l'espai va ser objecte d'una modificació de la delimitació de l'espai a l'any 2015 a l'Acord de Govern GOV/139/2015, de 25 d'agost, pel qual es rectificaven els límits de varis espais de la xarxa Natura 2000 inclosos a l'Acord de Govern GOV/112/2006, de 5 setembre, a l'Acord de Govern, GOV/58/2013, de 7 de maig i a l'Acord de Govern, GOV/150/2014, de 4 de novembre. Es redueix la ZEC en 1,67 ha, en un àmbit concret situat al terme municipal La Garriga, i passa a tenir una superfície de 356,73 ha. L'espai amb aquesta superfície va ser inclòs a la desena llista actualitzada de LIC de la Regió biogeogràfica mediterrània, aprovada per la Comissió Europea per la Decisió 2016/2338/CE, de 9 de desembre de 2016, la qual es manté fins a data d'avui.

Informació sobre els hàbitats i espècies d'interès comunitari, i altra informació complementària.

Taula HIC (Hàbitats d'interès comunitari) - Annex I de la Directiva Hàbitats

Codi	Nom	Superfície Proposta (43,77 ha)		Superfície total CAT (ha)		Increment sup. HIC (%)		Sup. HIC. & Sup. ampl. (%)	Avaluació HIC art. 17 DH (2013-2018) (MED)**
		MED	Total	MED	CAT	MED	CAT		
3270	Rius amb vores llotoses colonitzades per herbassars nitròfils del <i>Chenopodium rubri (p.p.)</i> i del <i>Bidention (p.p.)</i> .	Present*	Present*	3,94	12,00	---	---	---	U1
3280	Rius mediterranis permanents, amb gespes nitròfils del <i>Paspalo-Agrostidion</i> orlades d'àlbers i salzes	Present*	Present*	48,98	48,98	---	---	---	U1
6430	Herbassars higròfils, tant de marges i vorades com de l'alta muntanya	Present*	Present*	2,30	40,77	0,09	0,07	---	U1
91E0*	Vernedes i altres boscos de ribera afins Alno-Padion.	3,72	3,72	4.187,69	5.491,79	0,04	0,04	8,50	U1
92A0	Alberedes, salzedes i altres boscos de ribera.	2,93	2,93	7.893,82	7.963,07	0,00	0,00	6,69	U1
9340	Alzinars i carrascars	0,37	0,37	246.356,85	262.928,20	0,00	0,00	0,84	U2
9540	Pinedes mediterrànies	0,00	0,00	259.578,16	259.578,16	0,09	0,07	0,00	U2

Present * = Hàbitat que en l'espai presenta un recobriment igual o inferior al 20% i pel qual la seva àrea és desconeguda.

**Metodologia i criteris seguits per l'avaluació de l'estat de conservació dels hàbitats de la Directiva Hàbitats.

ALP= Regió biogeogràfica alpina

MED= Regió biogeogràfica mediterrània

Tipologia de conclusions: la conclusió general de l'estat de conservació és el resultat de la combinació de la resta de conclusions (rang, àrea, estructura i funcions i perspectives futures):

FV	Favorable. Resultat obtingut quan tots els paràmetres són FV o tres FV i un XX.
U1	Desfavorable-inadequat. Resultat obtingut quan hi ha un o més U1, però cap U2.
U2	Desfavorable-dolent. Resultat obtingut quan un o més paràmetres són U2.
XX	Desconegut. Resultat obtingut quan hi ha dos o més XX combinats amb FV o tot XX.

La conclusió de l'estat de conservació de l'HIC és determina tenint en compte el límit facilitats per la CE de les dues regions biogeogràfiques -MED i ALP- i la seva presència/absència en les dues regions.

Taula EIC (Espècies d'interès comunitari) - Annex II de la Directiva Hàbitats

Grup	Codi	Nom científic	Nom vulgar	Increment superfície Hàbitat òptim (%)	Avaluació EIC art. 17 DH (2013-2018) (MED)**
P	1138	Barbus meridionalis	Barb de muntanya	2,26	U2
M	1355	Lutra lutra	Llúdriga	0,65	FV
M	1310	Miniopterus schreibersi	Ratpenat de cova	0,41	U2
M	1323	Myotis bechsteinii	Ratpenat de Bechstein	0,39	U2
M	1307	Myotis blythii	Ratpenat de musell agut	0,30	U2
M	1316	Miniopterus capaccinii	Ratpenat de peus grans	0,15	U2
M	1321	Myotis emarginatus	Ratpenat d'orelles dentades	0,28	U2
M	1324	Myotis myotis	Ratpenat rater gros	0,40	U2
M	1305	Rhinolophus euryale	Ratpenat de ferradura mediterrani	0,23	U2
M	1304	Rhinolophus ferrumequinum	Ratpenat de ferradura gros	0,27	U2
M	1303	Rhinolophus hipposideros	Ratpenat de ferradura petit	0,31	U1

**Metodologia i criteris seguits per l'avaluació de l'estat de conservació de les espècies de la Directiva Hàbitats.

ALP= Regió biogeogràfica alpina

MED= Regió biogeogràfica mediterrània

Tipologia de conclusions: la conclusió general de l'estat de conservació és el resultat de la combinació de la resta de conclusions (rang, població, hàbitats de l'espècie i perspectives futures):

FV **Favorable.** Resultat obtingut quan tots els paràmetres són FV o tres FV i un XX.

U1 **Desfavorable-inadequat.** Resultat obtingut quan hi ha un o més U1, però cap U2.

U2 **Desfavorable-dolent.** Resultat obtingut quan un o més paràmetres són U2.

XX **Desconegut.** Resultat obtingut quan hi ha dos o més XX combinats amb FV o tot XX.

La conclusió de l'estat de conservació de l'espècie es determina tenint present el límit facilitat per la CE de les dues regions biogeogràfiques -MED i ALP- i la seva presència/absència en les dues regions.

Altra informació complementària:



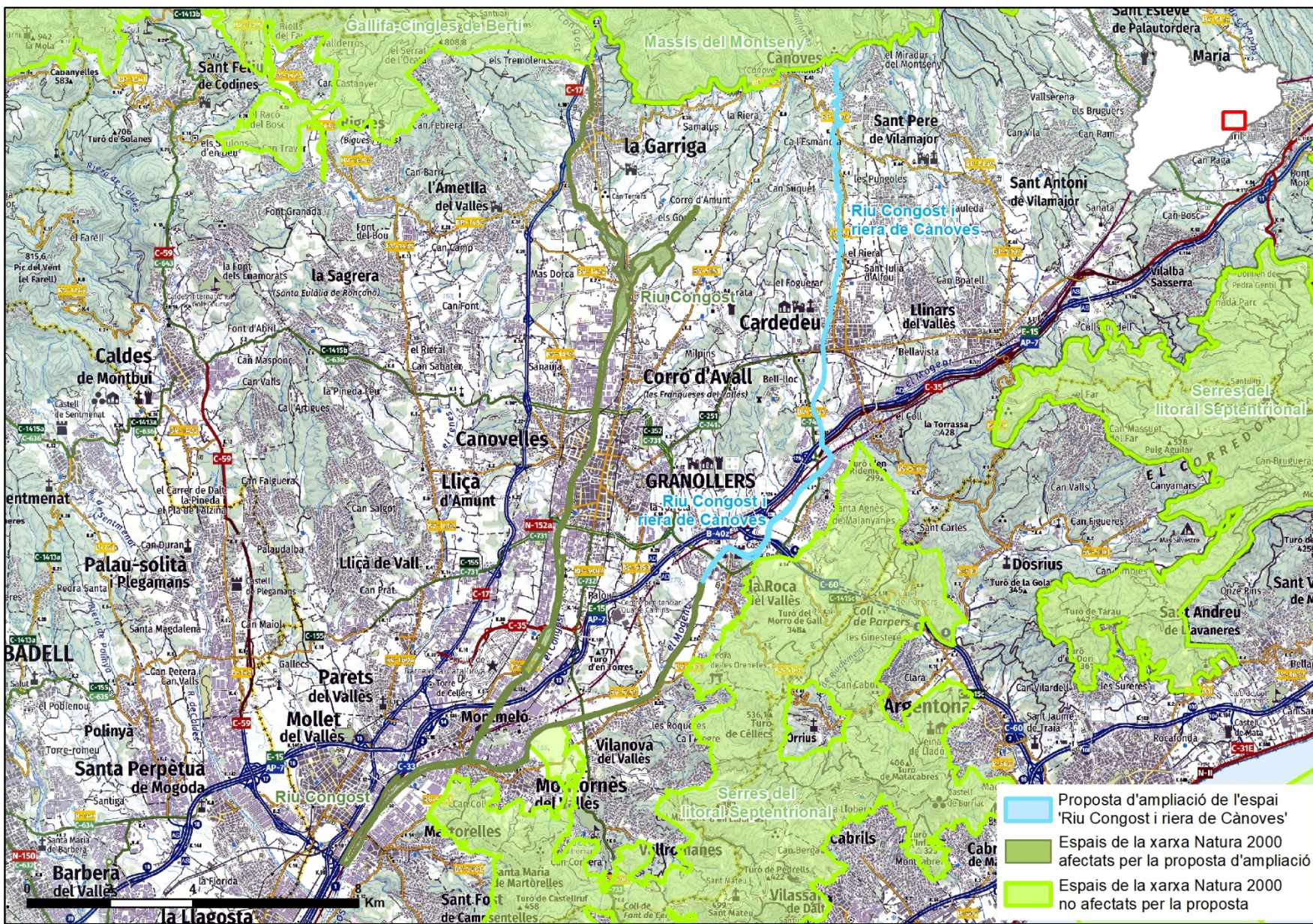
En aquest espai, acompanyant els rodals de vernedes, dins de la comunitats herbàcies hi destaca el lliri de neu (*Galanthus nivalis*), així com espècies d'ocells d'interès comunitari identificats a l'annex I de la Directiva 2009/147/CEE (Directiva Ocells), vinculades als espais fluvials, tals com el blauet (*Alcedo atthis*), i pel que fa a espècies de peixos, la bagra catalana.

Justificació de la inclusió de l'espai a la xarxa Natura 2000:

En aquest espai el principal element d'interès comunitari que justifica la proposta de l'espai és l'HIC 91E0*, en tant que HIC Prioritari. L'eix de la subconca de riu Mogent, acull representació de trams amb representacions de les vernedes submediterrànies (estructura i composició florística descrita com a vernedes *Lamio flexuosi-Alnetum glutinosae* (O. Bolòs in Oberdorfer 1957)), i que es correspon en el sistema de classificació CORINE (classificació de tots els hàbitats a nivell de la UE, naturals, semi-naturals i artificialitzats en el CORINE Biotope Manual) amb el codi 44.3432+, vernedes (de vegades pollancredes) amb ortiga morta (*Lamium flexuosum*), de la terra baixa plujosa i de l'estat submontà. També hi destaca, com a hàbitat de boscos de ribera que acompanya a les vernedes, l'HIC 92A0 Boscos d'albarades, salzedes.

Així mateix pel que fa a les espècies de fauna, per l'increment de la superfície d'hàbitat òptim, esmentar l'interès de l'espai pel barb de muntanya (*Barbus meridionalis*), el cranc de riu (*Austropotamobius pallipes*), la llúdria (*Lutra lutra*) i el ratpenat de preus (*Miniopterus capaccinii*), (aquest darrer per tractar-se d'un espècie que està en perill d'extinció a Catalunya). Totes espècies de fauna estan identificades com a objectius de conservació, i la majoria com elements de conservació prioritari, en els espais de tipologia d'aigües continentals aprovats a l'Acord de Govern GOV/112/2006/de 5 de setembre, pel qual es designen zones d'especial conservació per a les aus (ZEPA) i s'aprova la proposta de llocs d'interès comunitari (LIC) (DOGC núm. 4735 – 6.10.2006).

Plànol informatiu de l'espai:





Generalitat de Catalunya
**Departament d'Acció Climàtica,
Alimentació i Agenda Rural**