



PROCÉS DE PARTICIPACIÓ

3r CICLE DE LA PLANIFICACIÓ HIDROLÒGICA (2022-2027)

FASE 1. SESSIONS INFORMATIVES



- 1 LA DIRECTIVA MARC DE L'AIGUA I LA PLANIFICACIÓ HIDROLÒGICA
- 2 ESTAT I PLANIFICACIÓ DEL CICLE ANTERIOR
- 3 CONSULTA I PARTICIPACIÓ PÚBLICA SOBRE LA PLANIFICACIÓ DEL 3r CICLE (2022-2027). ABAST, METODOLOGIA, CALENDARI I MARC TEMÀTIC





**LA DIRECTIVA
MARC DE L'AIGUA
I LA PLANIFICACIÓ
HIDROLÒGICA**





Codi genètic de la Directiva Marc de l'Aigua



L'aigua té valor ecològic i social.
És molt més que un recurs per satisfer
les necessitats humanes.

És un bé públic a protegir i conservar:
sense aigua no hi ha vida.

Nova cultura de l'aigua → Directiva
Marc de l'Aigua (DMA) de la Unió
Europea (2000): actuació comuna
per a totes les conques fluvials de la UE.





Codi genètic de la Directiva Marc de l'Aigua

La DMA és un marc normatiu integrat (obliga a plans de gestió) i transparent (participació = ciutadania + institucions).

L'Agència Catalana de l'Aigua és responsable de l'aplicació de la DMA en el Districte de Conca Fluvial de Catalunya.

PARTICIPACIÓ
=
CIUTADANIA
+
INSTITUCIONS





Codi genètic de la Directiva Marc de l'Aigua

L'objectiu general de la Directiva Marc de l'Aigua és protegir totes les formes d'aigua (tants les masses superficials –rius, estanys, embassaments, aigües de transició, aigües costaneres– com les masses subterrànies) per tal de:

- Millorar i regenerar els ecosistemes aquàtics.
- Reduir de forma progressiva la contaminació i evitar les agressions ambientals.
- Promoure un ús sostenible de l'aigua a través de l'estalvi, la reutilització tant per part d'empreses com del conjunt dels ciutadans.
- Reduir els efectes d'inundacions i sequeres.





Principis claus de la DMA

- 1. Sostenibilitat ambiental**
- 2. Sostenibilitat en l'ús dels recursos hídrics**
- 3. Sostenibilitat econòmica**
- 4. Sostenibilitat social**





Principis claus de la DMA

1. Sostenibilitat ambiental (masses d'aigua)

- Assolir un bon estat de les masses d'aigua. Per fer-ho cal un diagnòstic previ sobre l'estat ecològic de les masses d'aigua que identifiqui les pressions, els impactes i els riscos que les condicionen.
- Principi de no deteriorament: la taxa d'ús no pot excedir la taxa de regeneració que necessita el recurs.
- Limitar els usos, els abocaments i les activitats que afectin, directament o indirectament, el medi hídic.





Principis claus de la DMA

2. Sostenibilitat ús recursos hídrics (gestió)

- Gestió integrada que considera tant els elements fisicoquímics com les comunitats biològiques i els seus hàbitats.
- Gestió adequada de la demanda a partir dels principis de racionalitat, eficiència i estalvi.
- Acords per la millora de la qualitat de les masses d'aigua que es concreten en plans de gestió de conca i mesures concretes per assolir els objectius ambientals.





Principis claus de la DMA

3. Sostenibilitat econòmica (recuperació costos)

- Valoració i internalització del conjunt de costos del cicle de l'aigua: financers, del propi recurs i ambientals.
- El principi de recuperació de costos dels serveis inspira la Directiva Marc de l'Aigua de la UE.
- El cost de l'ús de l'aigua i de l'espai fluvial ha de repercutir sobre l'actor que es beneficiari o titular de l'activitat que genera el cost.

Per aprofundir en el concepte de sostenibilitat econòmica, a continuació s'expliquen els serveis, costos i ingressos del cicle de l'aigua.





Principis claus de la DMA: Sostenibilitat econòmica

ANÀLISI ECONÒMICA DELS SERVEIS DE L'AIGUA

Tipus de costos del cicle de l'aigua:

- **Operació i manteniment.** Conservació, despeses de personal, costos energètics i de manteniment, assegurances, tributs, d'administració associats a la prestació del servei.
- **Depreciació d'actius.** Amortització de instal·lacions que donen serveis al cicle de l'aigua.
- **Despesa financera.** Pagament d'interessos derivats de l'endeutament.





Principis claus de la DMA: Sostenibilitat econòmica.
Anàlisi econòmica dels serveis de l'aigua

- **Costos interns dels agents privats.** Costos relacionats amb els processos de tractament intern de les aigües residuals, de reutilització industrial, de captació d'aigües de pou i de distribució d'aigua de reg, entre d'altres que tenen els agents privats.
- **Costos ambientals.** És el cost anual d'explotació i amortització per tal d'assolir el bon estat de les masses d'aigua previst pel 2027.





Principis claus de la DMA: Sostenibilitat econòmica.
Anàlisi econòmica dels serveis de l'aigua

Serveis i usuaris del cicle de l'aigua:

→ Pel que fa als serveis:

- Extracció, embassament, dipòsit, tractament i distribució d'aigües superficials o subterrànies. Inclou els serveis en alta, serveis en baixa del cicle de l'aigua i autoserveis per a tots els usos.
- Recollida i depuració d'abocaments a les aigües superficials. Inclou el clavegueram i sanejament de xarxes públiques i també els costos interns de depuració de les indústries.





Principis claus de la DMA: Sostenibilitat econòmica.

Anàlisi econòmica dels serveis de l'aigua

→ **Pel que fa als usuaris es consideren 3 tipus d'usos:**

- **ÚS URBÀ.** Inclou els usuaris domèstics, indústries i comerços que s'abasteixen de les xarxes públiques, així com el clavegueram i el sanejament.
- **ÚS AGROPECUARI.** Inclou l'activitat agrícola i ramadera.
- **ÚS INDUSTRIAL.** Inclou la producció d'energia hidroelèctrica.





Principis claus de la DMA: Sostenibilitat econòmica.
Anàlisi econòmica dels serveis de l'aigua

Costos i ingressos del cicle de l'aigua:

Els costos dels serveis de l'aigua l'any 2018 al Districte Conca Fluvial de Catalunya (DCFC) van ser de 1.364,84 milions d'euros (costos ambientals, financers i tots els serveis que presten els diferents agents).

- **Per serveis**, el cost de l'abastament va ser de 811,88 milions d'euros i el de sanejament de 552,96.
- **Per usos**, el cost dels usos urbans va ser de 996,92 milions d'euros; els agropecuaris de 35,34 milions d'euros i els industrials de 332,58 milions d'euros.

2018
1.364,84M
COSTOS
PER SERVEIS
811,88M
abastament
552,96M
sanejament
PER USOS
996,92M
urbà
35,34M
agropecuari
332,58M
industrial





Principis claus de la DMA: Sostenibilitat econòmica. Anàlisi econòmica dels serveis de l'aigua

Els ingressos dels serveis de l'aigua l'any 2018 van ser a la DCFC de 1.080, 20 milions d'euros. Inclou les quantitats que abonen els usuaris final als diferents agents (ACA, entitats subministradores en alta i baixa, entitats locals que presten serveis de clavegueram i altres agents privats).

- **Per serveis**, els ingressos d'abastament van ser de 709,68 milions d'euros i 370,52 els de sanejament.
- **Per usos**, l'ingrés d'usos urbans va ser de 768,23 milions d'euros; els usos agropecuaris de 23,9 milions i els industrials de 288,07 milions d'euros.

2018
1.080,20M
INGRESSOS

PER SERVEIS
709,68M
abastament
370,52M
sanejament

PER USOS
768,23M
urbà
23,9M
agropecuari
288,07M
industrial





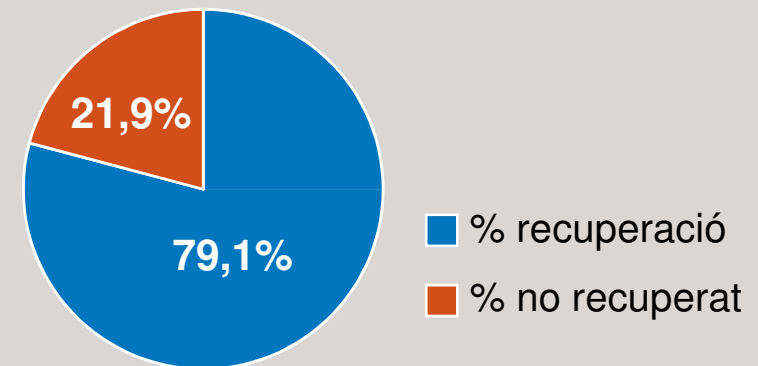
Principis claus de la DMA: Sostenibilitat econòmica.
Anàlisi econòmica dels serveis de l'aigua

Recuperació de costos del cicle de l'aigua

La recuperació –relació entre ingressos i costos– dels serveis del cicle de l'aigua al Districte Conca Fluvial de Catalunya és del 79,1% (70,8% el 2012). Per tant, el percentatge no recuperat és del 21,9% (29,2% el 2012).

- **Per serveis**, la recuperació de costos d'abastament va ser del 87,4% i la de sanejament del 67% (any 2018).
- **Per usos**, la recuperació de costos dels usos urbans va ser del 77,1%; la dels agropecuaris del 67,7% i la dels industrials del 86,6% (any 2018).

Recuperació de costos del cicle de l'aigua
2018





1. LA DIRECTIVA MARC DE L'AIGUA I LA PLANIFICACIÓ HIDROLÒGICA

Principis claus de la DMA: Sostenibilitat econòmica.

Anàlisi econòmica dels serveis de l'aigua

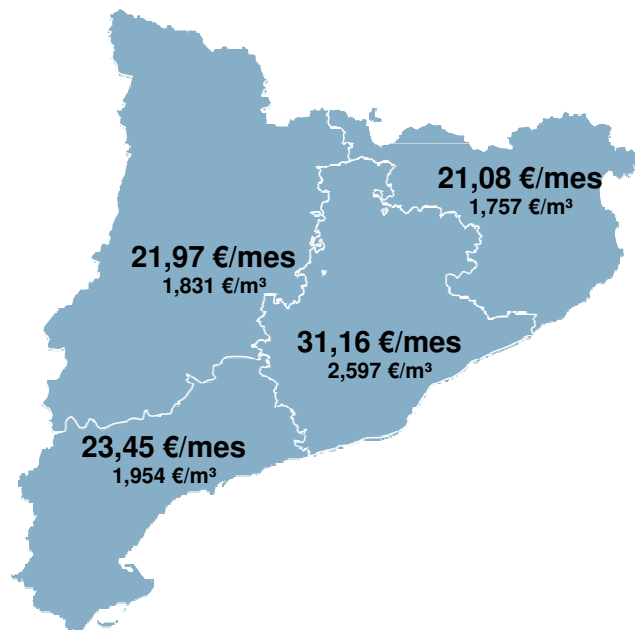
La factura de l'aigua

El preu mig ponderat de l'aigua a Catalunya l'any 2018 ha estat **28,82 euros/mes** (2,402 euros/m³) per un consum de **12 m³/mes**.

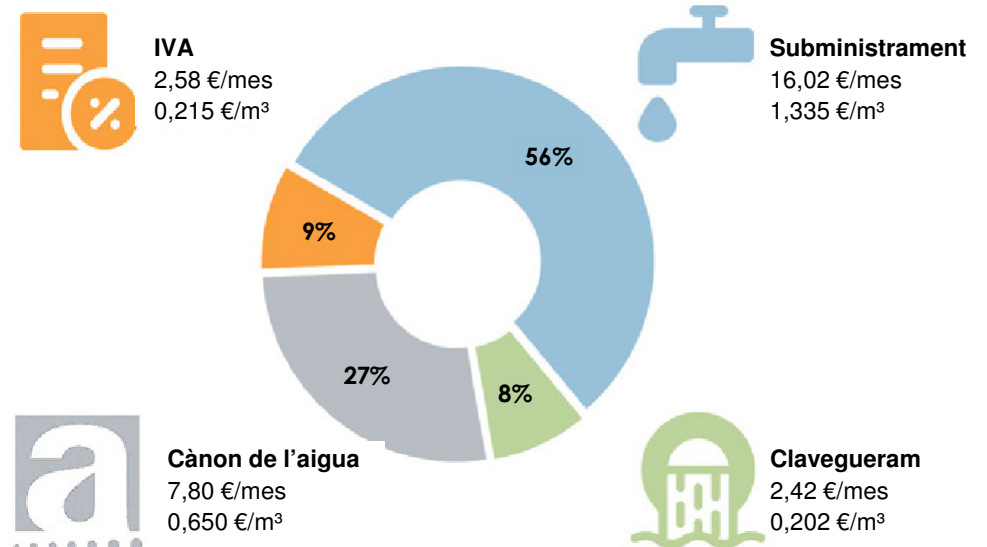
La dada fa referència als consums domèstics i inclou la tarifa de subministrament, el cànon de l'aigua, el clavegueram i l'IVA.

(Font: Observatori del preu de l'aigua a Catalunya)

Preu mig de l'aigua per consum domèstic



Las partidas de la factura de l'aigua





Principis claus de la DMA

4. Sostenibilitat social (participació)

- La DMA estableix la participació pública i la transparència com eixos fonamentals de les polítiques de l'aigua.
- El nou Pla de gestió (gestió dels recursos, mesures i mecanismes de control) ha d'incorporar mecanismes de participació ciutadana, consulta i consens social.
- Els processos de participació del 3r cicle de la planificació hidrològica (2022-2027) donen resposta a aquest principi de la DMA.





ESTAT I PLANIFICACIÓ DEL CICLE ANTERIOR





Pla de gestió del DCFC del 2n cicle (2016-2021)

El Pla de Gestió del 2n cicle es va aprovar l'any 2017. Es porten dos anys d'actuacions del Programa de mesures condicionat per:

- Context de crisi econòmica.
- Situació financera de l'ACA. Fins l'any 2018, l'ACA va estar afectada pel Pla de sostenibilitat econòmic-financer, alentiment de les actuacions previstes en el Pla de gestió i en el Programa de mesures del 2n cicle.





Pla de gestió del DCFC del 2n cicle (2016-2021)

Nou escenari

- L'ACA ja ha retornat la totalitat del deute de més de 1.300 milions d'euros que tenia des de 2010.
- Recuperació del potencial inversor. La capacitat d'inversió és de 100 milions d'euros/any, a més a més de cobrir la resta de costos vinculats al cànon de l'aigua (explotació, manteniment, reposició d'infraestructures, amortitzacions, personal....)





Grau d'execució de mesures del 2n cicle (agost 2019)

Les inversions totals previstes eren de 974 milions d'euros. D'aquests, 503 li corresponen a l'ACA.

El grau d'execució del Programa de mesures pel que fa a l'ACA és del 15% i del 19% si es considera la totalitat de les actuacions planificades.

A continuació es presenta una taula on es detallen, per cada àmbit, les actuacions executades. Els cinc àmbits d'actuació són:

- A. Millora de la qualitat física i biològica del medi
- B. Gestió de la demanda i dels recursos hídrics
- C. Millora de la qualitat de les aigües
- D. Prevenció i defensa contra les inundacions
- E. Recerca i innovació





2. ESTAT I PLANIFICACIÓ DEL CICLE ANTERIOR

Grau d'execució de mesures del 2n cicle (agost 2019)

Capítol	Descripció	Import PdM ACA	Import PdM TOTAL	Certificat ACA 2016	Certificat ACA 2017	Certificat ACA 2018	Certificat ACA 2019 (agost)	Certificat Total ACA 2016-2019	% executat ACA	Executat fins finals de 2018 Altres	Executat total	% executat total
A1	IMPLANTACIÓ DE CABALS DE MANTENIMENT	8.735.000€	8.735.000€	0€	0€	0€	3.897€	3.897€	0%	0€	3.897€	0%
A2	REHABILITACIÓ HIDROMORFOLÒGICA DE RIUS	8.704.517€	13.425.206€	0€	16.508€	121.770€	142.286€	280.564€	3%	703.147€	983.711€	7,3%
A3	REHABILITACIÓ DE ZONES HUMIDES	1.065.000€	17.092.656€	0€	0€	0€	19.149€	19.149€	2%	4.252.342€	4.271.491€	25,0%
A4	CONTROL I MITIGACIÓ D'ESPÈCIES INVASORES	902.905€	1.639.945€	0€	0€	17.950€	0€	17.950€	2%	495.636€	513.586€	31,3%
A5	MILLORA I PROTECCIÓ DEL LITORAL I LES AIGÜES COSTANERES	200.000€	24.857.781€	0€	0€	0€	0€	0€	0%	14.473.292€	14.473.292€	58,2%
A6	PREVENCIÓ I MILLORA D'AQUÍFERS	1.380.000€	33.380.000€	0€	0€	378.667€	0€	378.667€	27%	10.102.849€	10.481.516€	31,4%
A7	REGULACIÓ DE LA NAVEGACIÓ I FREQUËNCIACIÓ	24.000€	1.769.976€	0€	0€	0€	0€	0€	0%	1.242.865€	1.242.865€	70,2%
B1	GESTIÓ I EXPLOTACIÓ COORDINADA DELS RECURSOS HÍDRICS	7.721.547€	9.721.547€	0€	1.217€	162.026€	62.069€	225.312€	3%	0€	225.312€	2,3%
B2	MILLORA DE LA GARANTIA DE L'ABASTAMENT D'AIGUA	60.630.000€	289.790.000€	0€	233.742€	3.075.475€	2.376.466€	5.685.683€	9%	60.624.152€	60.624.152€	22,9%
B3	GESTIÓ DE SEQUERES	0€	592.000€	0€	0€	610.604€	0€	610.604€	-	50.000€	660.604€	111,6%
B4	REUTILITZACIÓ DE L'AIGUA REGENERADA	5.000.000€	6.250.000€	2.783€	0€	0€	0€	2.783€	0%	0€	2.783€	0%
B5	MILLORA DEL CONTROL I LA REGULACIÓ	17.634.000€	17.634.000€	362.493€	1.231.104€	1.357.768€	1.821.096€	1.357.768€	27%	0€	4.772.461€	27%
B6	MODERNITZACIÓ DE REGADIUS	0€	43.397.683€	0€	0€	0€	0€	0€	-	2.230.357€	2.230.357€	5,1%
C1	MILLORA DEL SANEJAMENT DE NUCLIS SANEJATS	226.304.000€	228.874.000€	1.999.075€	5.160.115€	8.941.525€	6.358.872€	22.459.587€	10%	2.570.000€	25.029.587€	10,9%
C2	SANEJAMENT DE NUCLIS NO SANEJATS	89.090.500€	92.120.351€	4.555.584€	27.523.410€	1.290.456€	558.428€	33.926.878€	38%	3.029.851€	36.956.729€	40,1%
C3	REDUCCIÓ DE LA CONTAMINACIÓ INDUSTRIAL	676.280€	710.892€	0€	0€	0€	0€	0€	0%	0€	0€	0%
C4	REDUCCIÓ DELS IMPACTES DE SISTEMES UNITARIS (DSU)	2.600.000€	26.366.667€	0€	0€	15.000€	0€	15.000€	1%	15.000€	30.000€	0,1%
C5	REDUCCIÓ DE NITRATS D'ORIGEN AGRARI	800.000€	17.837.240€	0€	104.937€	121.956€	0€	226.893€	28%	99.888€	326.781€	1,8%
C6	REDUCCIÓ DE PLAGUICIDES D'ORIGEN AGRARI	200.000€	850.000€	0€	0€	0€	0€	0€	0%	273.540€	273.540€	32,2%
C7	REDUCCIÓ DE LA CONTAMINACIÓ SALINA LLOBREGAT	25.563.469€	64.646.400€	25.513€	10.202€	216.299€	341.802€	593.816€	2%	6.961.854€	7.555.670€	11,7%
C8	DESCONTAMINACIÓ D'AQUÍFERS	1.000.000€	7.050.000€	0€	0€	61.040€	0€	61.040€	6%	4.002.250€	4.063.290€	57,6%
D1	PREVENCIÓ I DEFENSA CONTRA LES INUNDACIONS	44.000.000€	66.612.750€	2.641.972€	1.205.837€	394.342€	733.647€	4.975.798€	11%	0€	4.975.798€	7,5%
E1	I+D	1.000.000€	1.000.000€	0€	44.771€	0€	0€	44.771€	4%	0€	44.771€	4,5%
		503.231.218€	974.354.093€	9.586.420€	35.531.841€	16.765.878€	12.417.712€	74.300.851€	15%	111.127.025€	185.426.631€	19%





Grau d'execució de mesures del 2n cicle (agost 2019)

Si observem les actuacions iniciades en cada àmbit però que encara no s'han certificat ni abonat, el percentatge d'actuació de l'ACA arriba al 50% (5% finalitzades, 45% en marxa). Es presenta en el gràfic següent:

	N. mesures planificades ACA	N. mesures planificades Total	N. mesures finalitzades ACA	N. mesures En Marxa ACA		N. mesures finalitzades Total	N. mesures en marxa Total
				Nº	%		
A. Millora de la qualitat física i biològica del medi	107	199	1	40		22	79
B. Gestió de la demanda i dels recursos hídrics	49	69	5	26		8	29
C. Millora de la qualitat de les aigües	184	209	11	87		17	95
D. Prevenció i defensa contra les inundacions	1	1	0	1		0	1
E. Recerca i la innovació	1	1	0	1		0	1
SUMA	342	479	17	155		45	207
			5%	45%		9%	43%
				50%			





**ABAST, METODOLOGIA,
CALENDARI I MARC TEMÀTIC
DELS PROCESSOS DE PARTICIPACIÓ
DEL 3r CICLE DE LA PLANIFICACIÓ
HIDROLÒGICA (2022-2027)**





Abast territorial

Els processos de participació del 3r cicle de la planificació hidrològica es centren a l'àmbit territorial del Districte de Conca Fluvial de Catalunya (conques internes) i es desenvoluparan a través de dues vies de participació: presencial i on line.

Conques internes catalanes

Superfície: 16.600 km² (52%)
Municipis: 634
Població: 6.87 M hab. (92%)
Capacitat embassaments: 700 hm³

Conca catalana de l'Ebre

Superfície: 15.330 km² (48%)
Municipis: 312
Població: 0.59 M hab. (8%)
Capacitat embassaments: 3.800 hm³

Mapa de les conques internes

Cursos fluvials





Sessions presencials al territori

La participació mitjançant sessions presencials al territori es realitzarà als 4 àmbits de participació que ja es van establir durant el 2n cicle:

ÀMBITS DE PARTICIPACIÓ: Girona, Tarragona, Barcelona 1 i Barcelona 2



SUBCONQUES ASSOCIADES

Barcelona 1 (inclou les conques de la Tordera, el Besòs, el Maresme i les rieres del pla de Barcelona)

Barcelona 2 (inclou les conques del Llobregat, el Foix i les rieres del Pla del Llobregat i el Garraf).

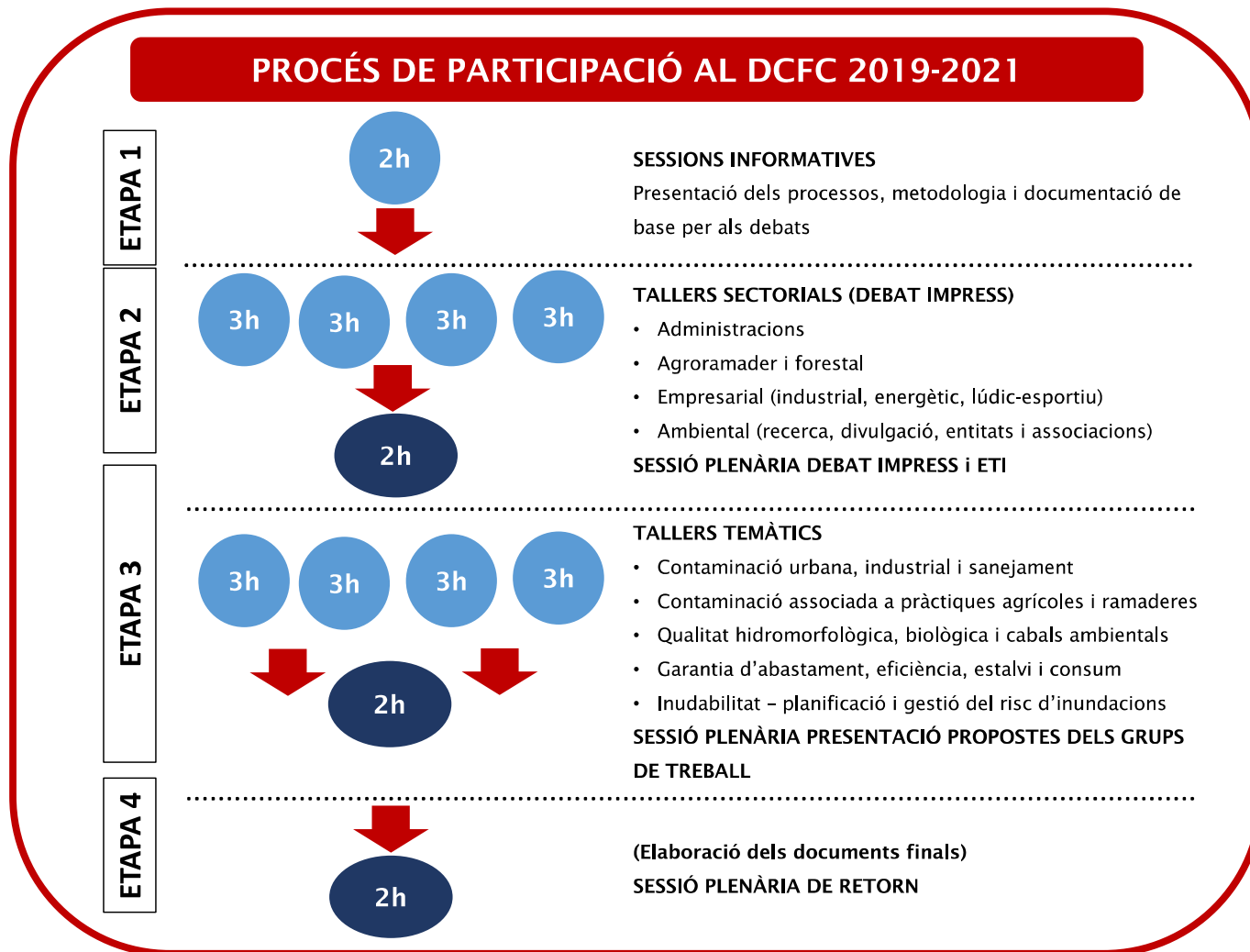
Girona (inclou l'àmbit de les conques del Daró, la Muga, el Fluvià, el Ter, recs del Madral, recs del Sirvent, les rieres del Cap de Creus, de Montgrí-Empúries i Cap de Begur-Lloret de Mar).

Tarragona (inclou les conques del Gaià, el Francolí, la riera de Riudecanyes, les rieres de Calafat-Golf de Sant Jordi, les rieres del Baix Camp, les rieres de la Punta de la Móra i les rieres de Calafell-Torredembarra).





Metodologia del procés



GIRONA

Informativa

2019 **19 setembre** de 18 a 20 h

Diagnosi

24 octubre

Administracions de 10 a 13 h
Agroramader i forestal de 18 a 21 h

30 d'octubre

Indústria i empresa de 10 a 13 h
Ambiental de 18 a 21 h

Plenària diagnosi

2020 **9 gener** de 18 a 21 h

Priorització de Mesures

17 setembre de 18 a 21 h

22 setembre de 18 a 21 h

1 octubre de 18 a 21 h

8 octubre de 18 a 21 h

Noves Mesures

2021 **17 febrer** de 18 a 21 h

24 febrer de 18 a 21 h

Plenària Mesures

10 juny de 18 a 21 h

Retorn

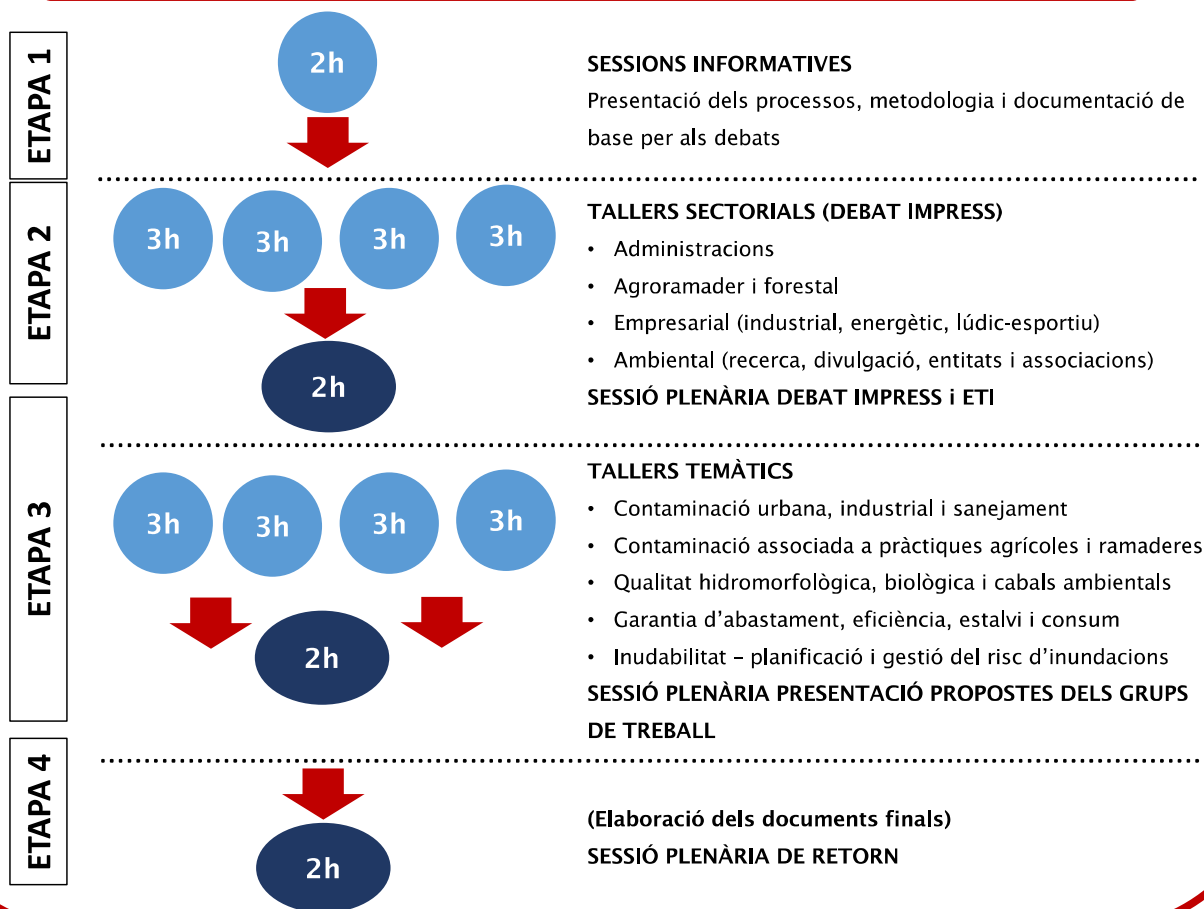
30 setembre de 18 a 21 h





Metodologia i calendari

PROCÉS DE PARTICIPACIÓ AL DCFC 2019-2021



TARRAGONA

Informativa

2019 **26 setembre** de 18 a 20 h

Diagnosi

7 novembre

Administracions de 10 a 13 h

Agroramader i forestal de 18 a 21 h

14 novembre

Indústria i empresa de 10 a 13 h

Ambiental de 18 a 21 h

Plenària diagnosi

2020 **16 gener** de 18 a 21 h

Priorització de Mesures

22 octubre de 18 a 21 h

29 octubre de 18 a 21 h

5 novembre de 18 a 21 h

12 novembre de 18 a 21 h

Noves Mesures

2021 **4 març** de 18 a 21 h

11 març de 18 a 21 h

Plenària Mesures

17 juny de 18 a 21 h

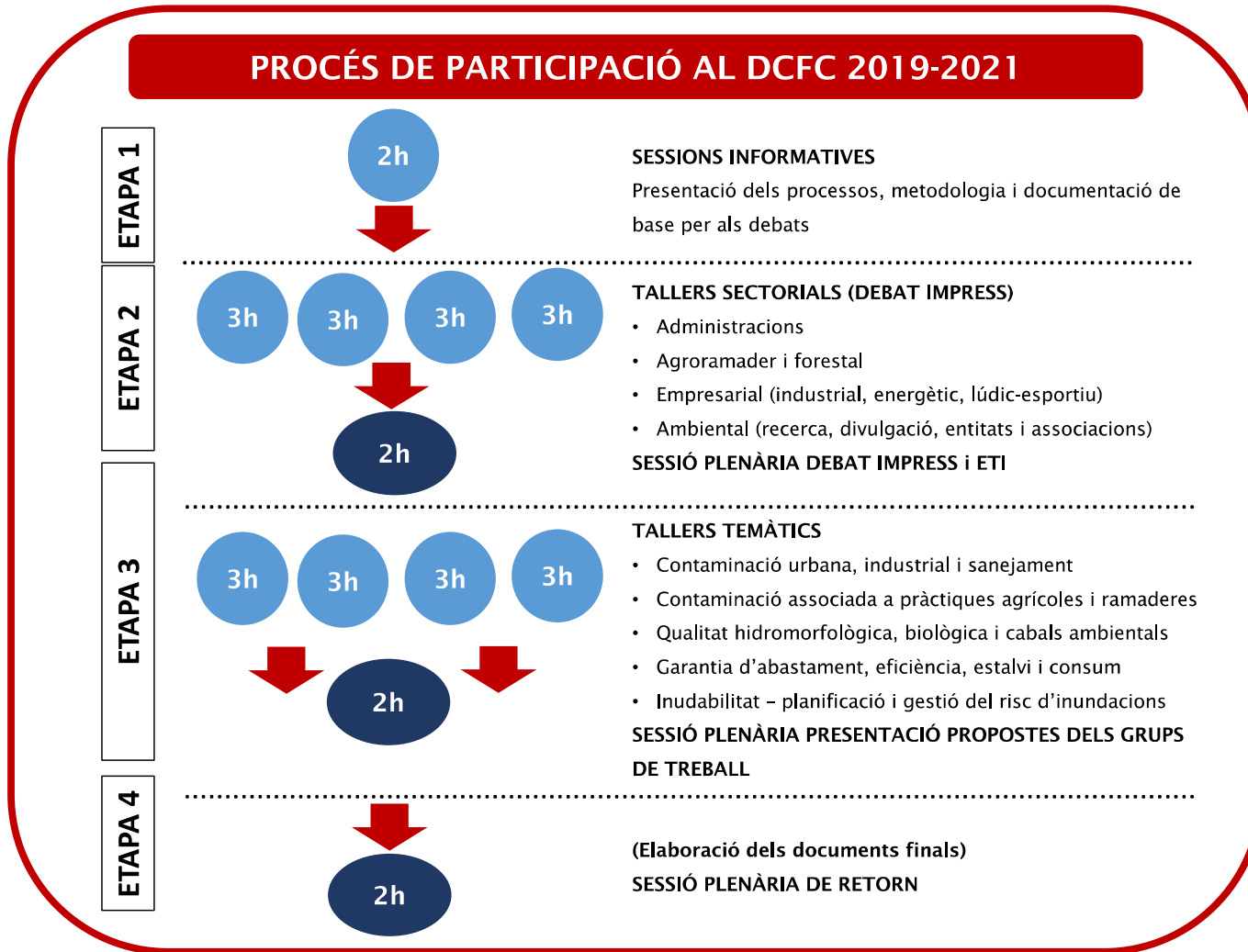
Retorn

7 octubre de 18 a 21 h





Metodologia i calendari



BARCELONA 2 (Manresa)

Informativa

2019 **3 octubre** de 18 a 20 h

Diagnosi

21 novembre

Administracions de 10 a 13 h

Agroramader i forestal de 18 a 21 h

28 novembre

Indústria i empresa de 10 a 13 h

Ambiental de 18 a 21 h

Plenària diagnosi

2020 **30 gener** de 18 a 21 h

Priorització de Mesures

26 octubre de 18 a 21 h

3 desembre de 18 a 21 h

10 desembre de 18 a 21 h

17 desembre de 18 a 21 h

Noves Mesures

2021 **8 abril** de 18 a 21 h

15 abril de 18 a 21 h

Plenària Mesures

18 juliol de 18 a 21 h

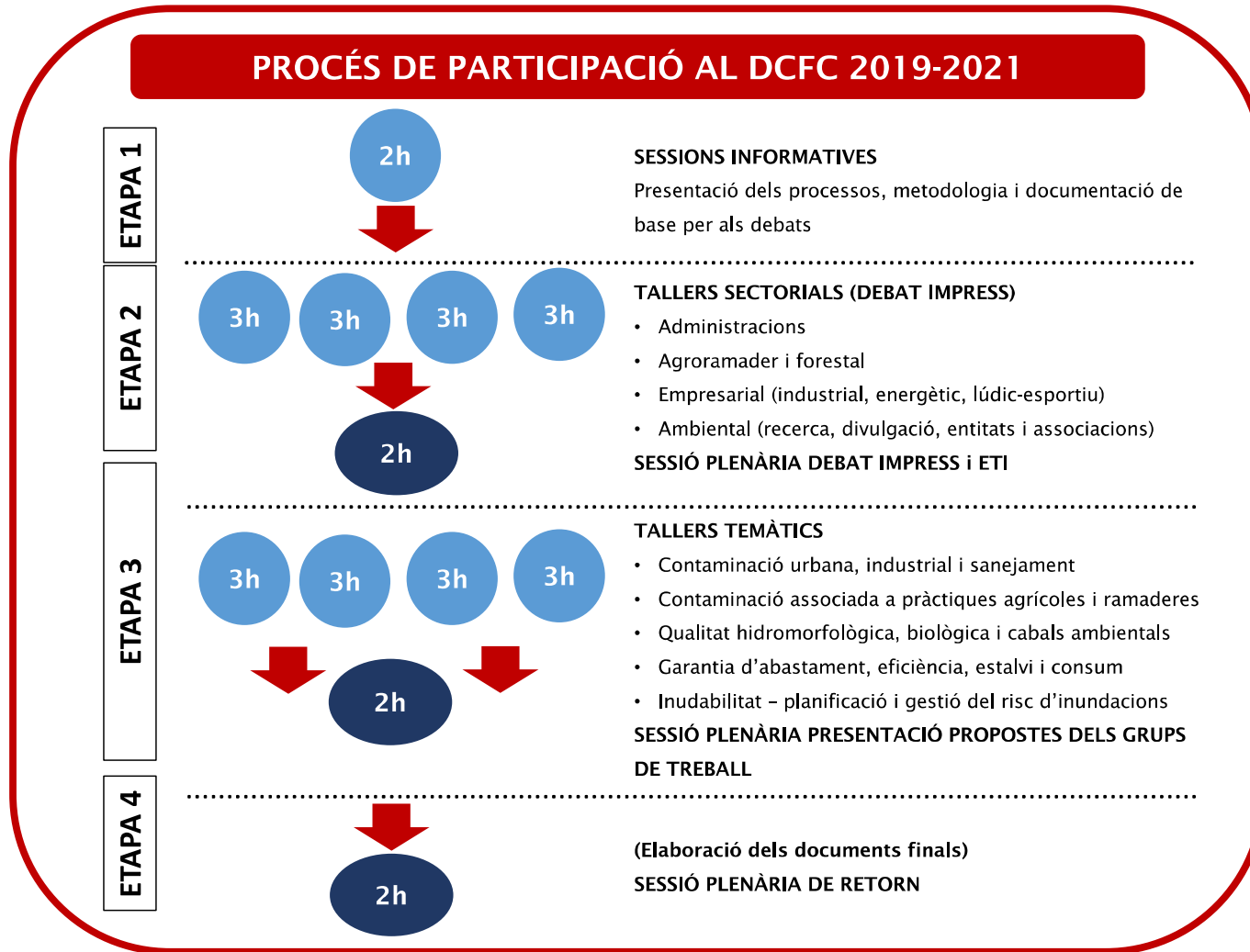
Retorn

21 octubre de 18 a 21 h





Metodologia i calendari



BARCELONA 1 (Granollers)

Informativa

2019 **10 octubre** de 18 a 20 h

Diagnosi

12 desembre

Administracions de 10 a 13 h
Agroramader i forestal de 18 a 21 h

19 desembre

Indústria i empresa de 10 a 13 h
Ambiental de 18 a 21 h

Plenària diagnosi

2020 **6 febrer** de 18 a 21 h

Priorització de Mesures

2021 **14 gener** de 18 a 21 h
21 gener de 18 a 21 h
28 gener de 18 a 21 h
3 febrer de 18 a 21 h

Noves Mesures

6 maig de 18 a 21 h
13 maig de 18 a 21 h

Plenària Mesures

1 juliol de 18 a 21 h

Retorn

28 octubre de 18 a 21 h





Detall del calendari i tipus de sessions 2019

gener

DL	DT	DC	DJ	DV	DS	DG
	1	2	3	4	5	6
7	8	9	10	11	12	13
14	15	16	17	18	19	20
21	22	23	24	25	26	27
28	29	30	31			

febrer

DL	DT	DC	DJ	DV	DS	DG
				1	2	3
4	5	6	7	8	9	10
11	12	13	14	15	16	17
18	19	20	21	22	23	24
25	26	27	28			

març

DL	DT	DC	DJ	DV	DS	DG
				1	2	3
4	5	6	7	8	9	10
11	12	13	14	15	16	17
18	19	20	21	22	23	24
25	26	27	28	29	30	31

abril

DL	DT	DC	DJ	DV	DS	DG
1	2	3	4	5	6	7
8	9	10	11	12	13	14
15	16	17	18	19	20	21
22	23	24	25	26	27	28
29	30					

maig

DL	DT	DC	DJ	DV	DS	DG
		1	2	3	4	5
6	7	8	9	10	11	12
13	14	15	16	17	18	19
20	21	22	23	24	25	26
27	28	29	30	31		

juny

DL	DT	DC	DJ	DV	DS	DG
					1	2
3	4	5	6	7	8	9
10	11	12	13	14	15	16
17	18	19	20	21	22	23
24	25	26	27	28	29	30

juliol

DL	DT	DC	DJ	DV	DS	DG
1	2	3	4	5	6	7
8	9	10	11	12	13	14
15	16	17	18	19	20	21
22	23	24	25	26	27	28
29	30	31				

agost

DL	DT	DC	DJ	DV	DS	DG
			1	2	3	4
5	6	7	8	9	10	11
12	13	14	15	16	17	18
19	20	21	22	23	24	25
26	27	28	29	30	31	

setembre

DL	DT	DC	DJ	DV	DS	DG
						1
2	3	4	5	6	7	8
9	10	11	12	13	14	15
16	17	18	▲	20	21	22
23	24	25	▲	27	28	29
30						

octubre

DL	DT	DC	DJ	DV	DS	DG
	1	2	▲	4	5	6
7	8	9	▲	11	12	13
14	15	16	▲	18	19	20
21	22	23	▲	25	26	27
28	29	30	▲	31	1	2
					3	

novembre

DL	DT	DC	DJ	DV	DS	DG
				1	2	3
4	5	6	■	8	9	10
11	12	13	■	15	16	17
18	19	20	■	22	23	24
25	26	27	■	29	30	1

desembre

DL	DT	DC	DJ	DV	DS	DG
						1
2	3	4	5	6	7	8
9	10	11	■	13	14	15
16	17	18	■	20	21	22
23	24	25	26	27	28	29
30	31					

▲	INFORMATIVES	■	BARCELONA 1	★ DOCUMENT BASE
□	DIAGNOSI	■	BARCELONA 2	
◇	MESURES	■	GIRONA	
○	RETORN	■	TARRAGONA	
		★	DOCUMENT BASE	





Detall del calendari i tipus de sessions 2020

gener

DL	DT	DC	DJ	DV	DS	DG
		1	2	3	4	5
6	7	8	9	10	11	12
13	14	15	16	17	18	19
20	21	22	23	24	25	26
27	28	29	30	31		

febrer

DL	DT	DC	DJ	DV	DS	DG
					1	2
3	4	5	6	7	8	9
10	11	12	13	14	15	16
17	18	19	20	21	22	23
24	25	26	27	28	29	

març

DL	DT	DC	DJ	DV	DS	DG
						1
★	3	4	5	6	7	8
9	10	11	12	13	14	15
16	17	18	19	20	21	22
23	24	25	26	27	28	29
30	31					

abril

DL	DT	DC	DJ	DV	DS	DG
		1	2	3	4	5
6	7	8	9	10	11	12
13	14	15	16	17	18	19
20	21	22	23	24	25	26
27	28	29	30			

maig

DL	DT	DC	DJ	DV	DS	DG
				1	2	3
4	5	6	7	8	9	10
11	12	13	14	15	16	17
18	19	20	21	22	23	24
25	26	27	28	29	30	31

juny

DL	DT	DC	DJ	DV	DS	DG
1	2	3	4	5	6	7
8	9	10	11	12	13	14
15	16	17	18	19	20	21
22	23	24	25	26	27	28
29	30					

juliol

DL	DT	DC	DJ	DV	DS	DG
		1	2	3	4	5
6	7	8	9	10	11	12
13	14	15	16	17	18	19
20	21	22	23	24	25	26
27	28	29	30	31		

agost

DL	DT	DC	DJ	DV	DS	DG
					1	2
3	4	5	6	7	8	9
10	11	12	13	14	15	16
17	18	19	20	21	22	23
24	25	26	27	28	29	30
31						

setembre

DL	DT	DC	DJ	DV	DS	DG
	1	2	3	4	5	6
7	8	9	10	11	12	13
14	15	16	◆	18	19	20
21	22	23	◆	25	26	27
28	29	30				

octubre

DL	DT	DC	DJ	DV	DS	DG
			◆	2	3	4
5	6	7	◆	9	10	11
12	13	14	◆	15	16	17
18	19	20	◆	23	24	25
26	27	28	◆	30	31	

novembre

DL	DT	DC	DJ	DV	DS	DG
						1
2	3	4	◆	6	7	8
9	10	11	◆	13	14	15
16	17	18	◆	20	21	22
23	24	25	◆	27	28	29
30						

desembre

DL	DT	DC	DJ	DV	DS	DG
	1	2	◆	4	5	6
7	8	9	◆	11	12	13
14	15	16	◆	18	19	20
21	22	23	◆	25	26	27
28	29	30	31			

△	INFORMATIVES	■	BARCELONA 1
□	DIAGNOSI	■	BARCELONA 2
◇	MESURES	■	GIRONA
○	RETORN	■	TARRAGONA
★	Publicació IMPRESS EPTI		





Detall del calendari i tipus de sessions 2021

gener

DL	DT	DC	DJ	DV	DS	DG
				1	2	3
4	5	6	7	8	9	10
11	12	13	◆	15	16	17
18	19	20	◆	22	23	24
25	26	27	◆	29	30	31

febrer

DL	DT	DC	DJ	DV	DS	DG
1	2	◆	4	5	6	7
8	9	10	11	12	13	14
15	16	◆	18	19	20	21
22	23	◆	25	26	27	28

març

DL	DT	DC	DJ	DV	DS	DG
1	2	3	◆	5	6	7
8	9	10	◆	12	13	14
15	16	17	18	19	20	21
22	23	24	25	26	27	28
29	30	31				

abril

DL	DT	DC	DJ	DV	DS	DG
				1	2	3
4	5	6	7	8	9	10
11	12	13	◆	15	16	17
18	19	20	◆	22	23	24
25	26	27	28	29	30	

maig

DL	DT	DC	DJ	DV	DS	DG
					1	2
3	4	5	◆	7	8	9
10	11	12	◆	14	15	16
17	18	19	20	21	22	23
24	25	26	27	28	29	30
31						

juny

DL	DT	DC	DJ	DV	DS	DG
	1	2	3	4	5	6
7	8	9	◆	11	12	13
14	15	16	◆	18	19	20
21	22	23	24	25	26	27
28	29	30				

juliol

DL	DT	DC	DJ	DV	DS	DG
			◆	2	3	4
5	6	7	◆	9	10	11
12	13	14	15	16	17	18
19	20	21	22	23	24	25
26	27	28	29	30	31	

agost

DL	DT	DC	DJ	DV	DS	DG
						1
2	3	4	5	6	7	8
9	10	11	12	13	14	15
16	17	18	19	20	21	22
23	24	25	26	27	28	29
30	31					

setembre

DL	DT	DC	DJ	DV	DS	DG
			1	2	3	4
5	6	7	8	9	10	11
12	13	14	15	16	17	18
19	20	21	22	23	24	25
26	27	28	29	◆		

octubre

DL	DT	DC	DJ	DV	DS	DG
					1	2
3	4	5	6	7	8	9
10	11	12	13	14	15	16
17	18	19	20	21	22	23
24	25	26	27	28	29	30
31						

novembre

DL	DT	DC	DJ	DV	DS	DG
1	2	3	4	5	6	7
8	9	10	11	12	13	14
15	16	17	18	19	20	21
22	23	24	25	26	27	28
29	30					

desembre

DL	DT	DC	DJ	DV	DS	DG
			1	2	3	4
5	6	7	8	9	10	11
12	13	14	15	16	17	18
19	20	21	22	23	24	25
26	27	28	29	30	31	

△	INFORMATIVES	■	BARCELONA1
□	DIAGNOSI	■	BARCELONA2
◇	MESURES	■	GIRONA
○	RETORN	■	TARRAGONA



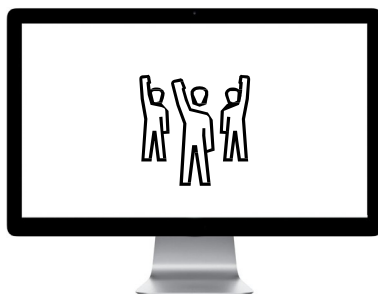


Participació on line. A través del portal **participa.gencat.cat**

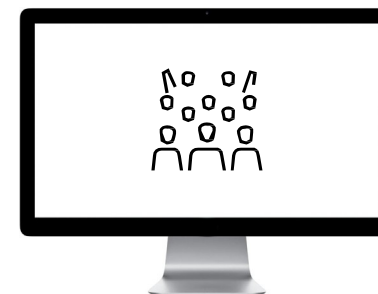
La participació on line es realitzarà al llarg de tot el procés a través de la plataforma <http://participa.gencat.cat> on qualsevol persona interessada tindrà accés a tota la informació dels processos de participació presencials i a la documentació relacionada, d'una banda; i de l'altra podrà participar activament a través de les eines que es posaran a disposició per aquesta mateixa plataforma:



ENQUESTES



FÒRUMS DE DEBAT



**SESSIONS
AUTOGESTIONADES**





Participació on line

La possibilitat de comptar amb una plataforma comuna per a tota la Generalitat que centralitza, com una finestreta única per als temes de participació digital, és una eina que ens permet enriquir el debat i sumar les aportacions de la ciutadania més enllà de les sessions presencials.

participa.gencat.cat





Marc temàtic

- Els processos de participació del 3r cicle de la planificació hidrològica (2022-2027) estan centrants en uns continguts temàtics concrets sobre gestió d'aigües.
- Són temàtiques rellevants per la planificació hidrològica i per assolir els objectius del Pla de gestió.
- Els 23 temes importants s'agrupen en quatre àmbits principals: assoliment dels objectius ambientals, atenció a les demandes i racionalitat de l'ús de l'aigua, seguretat davant fenòmens meteorològics extrems i coneixement i governança.

Àmbits principals de debat

1. Assoliment dels objectius ambientals
2. Atenció a les demandes i racionalitat de l'ús
3. Seguretat davant de fenòmens meteorològics extrems
4. Coneixement i governança





Marc temàtic

Assoliment dels objectius ambientals

- Contaminació per nitrats d'origen agrari.
- Control i gestió de plaguicides.
- Millora del sanejament urbà.
- Contaminació per abocaments industrials.
- Implantació de cabals ecològics i gestió de sediments.
- Restauració hidromorfològica.
- Gestió del litoral.
- Sobreexplotació de les aigües subterrànies.
- Espècies exòtiques i invasores.
- Contaminació salina del Llobregat.
- Diagnosi i gestió de rius temporals.
- Coherència entre planificació hidrològica i plans de gestió d'espais naturals.





Marc temàtic

Atenció a les demandes i racionalitat de l'ús

- Gestió de la demanda
- Reutilització de l'aigua
- Optimització de l'ús de l'aigua en l'agricultura





Marc temàtic

Seguretat davant de fenòmens meteorològics extrems

- Adaptació al canvi global
- Gestió de sequeres
- Gestió d'inundacions
- Gestió i prevenció de floracions de cianobactèries tòxiques





Marc temàtic

Coneixement i governança

- Processos de participació presencial i on-line
- Millora en la recuperació de costos
- Millora del coneixement amb programes de I+D+R
- Coordinació entre administracions





Marc temàtic

Informació i transparència sobre els 23 temes importants

- Durant els processos participatius es comptarà amb una fitxa descriptiva detallada per cada tema. S'inclouran les causes de la problemàtica, els sectors i activitats que les generen així com possibles alternatives per assolir els objectius d'acord amb el Programa de mesures vigent.
- Les fitxes s'agruparan en un document territorialitzat i específic per cadascuna de les subconques que conformen els àmbits de participació (Girona, Tarragona, Barcelona 1 i Barcelona 2). Tots els documents estaran disponibles pels participants en els processos del 3r cicle de la planificació hidrològica.





Gràcies per la vostra atenció

Agència Catalana de l'Aigua

Web: aca.gencat.cat

Twitter: [@aigua_cat](https://twitter.com/aigua_cat)

Instagram: [@aigua_cat](https://www.instagram.com/aigua_cat)

Facebook: facebook.com/aiguacat

Youtube: Canal ACA

© L'Agència Catalana de l'Aigua permet la reutilització dels continguts i de les dades sempre que se citi la font i la data d'actualització, que no es desnaturalitzi la informació i que no es contradigui amb una llicència específica.



**Agència Catalana
de l'Aigua**



Generalitat de Catalunya
**Departament de Territori
i Sostenibilitat**

