

Proposta de delimitació de les zones rurals LEADER de Catalunya 2023-2027





Índex

1. Objecte de l'estudi.....	3
2. La zona Leader del període de programació 2014-2022	4
3. La delimitació de la zona Leader 2023-2027	5
4. Els indicadors seleccionats per a la delimitació de la zona Leader 2023-2027	10
4.1. Els valors dels indicadors i la seva ponderació.....	11
5. Anàlisi del resultat dels indicadors i les sol·licituds per formar part del Leader	13
5.1. Anàlisi dels municipis de l'Alt Empordà	14
5.2. Anàlisi dels municipis del Bages – Vallès Occidental i Oriental	15
5.3. Anàlisi dels municipis d'Osona	16
5.4. Anàlisi dels municipis de La Selva – Baix Empordà.....	17
5.5. Anàlisi dels municipis del Penedès – Anoia.....	18
5.6. Anàlisi dels municipis de Ponent	19
5.7. Anàlisi dels municipis del Pla de l'Estany – Empordà	20
6. Proposta de delimitació de la zona Leader 2023-2027	22

Índex de mapes

Mapa 1: Municipis que formen part de la zona Leader 2014-2022	4
Mapa 2: Classificació comarcal segons criteris de la OCDE.....	6
Mapa 3: Municipis seleccionats per a la seva anàlisi.....	7
Mapa 4: Classificació dels municipis analitzats	12
Mapa 5: Proposta de zona Leader 2023-2027.....	22

Índex de taules

Taula 1: Nombre de municipis de la zona Leader 2014-2022.....	5
Taula 2: criteris per delimitar zones rurals i urbanes de l'OCDE	6
Taula 3: Nombre de municipis i població segons classificació comarcal.....	7
Taula 4: Municipis seleccionats per a la seva anàlisi.....	8
Taula 5: Indicadors seleccionats per analitzar l'estat dels municipis susceptibles de formar part de la zona Leader 2023-2027	10
Taula 6: Valors de referència de cada indicador i la seva ponderació	11
Taula 7: Municipis analitzats de la zona de l'Alt Empordà	14
Taula 8: Municipis analitzats de la zona Bages - Vallesos.....	15
Taula 9: Municipis analitzats d'Osona	16
Taula 10: Municipis analitzats de la zona Selva - Baix Empordà	17
Taula 11: Municipis analitzats de la zona Penedès - Anoia	18
Taula 12: Municipis analitzats de la zona de Ponent.....	19
Taula 13: Municipis analitzats de la zona Pla de l'Estany - Baix Empordà.....	20
Taula 14: Proposta d'inclusió a Leader 2023-2027.....	23



1. Objecte de l'estudi

La proposta de Reglament del Parlament Europeu i del Consell pel que s'estableixen les normes en relació amb l'ajut als plans estratègics que han d'elaborar els Estats Membres, en el marc de la política agrícola comuna (plans estratègics de la PAC) finançada a càrrec del Fons Europeu Agrícola de Garantia (FEAGA) i del Fons Europeu Agrícola de Desenvolupament Rural (FEADER), estableix en l'article 71 de cooperació, que els Estats Membres podran concedir ajuts per a la cooperació segons les condicions establertes en el present article i les especificacions addicionals dels seus plans estratègics de la PAC, a fi de preparar i executar els projectes de grups operatius de l'Associació Europea per a la Innovació en matèria de productivitat i sostenibilitat agrícoles i Leader, denominades estratègies de desenvolupament local participatiu.

L'objecte d'aquest estudi és fer una proposta fonamentada de delimitació de les zones geogràfiques a on s'aplicaran estratègies de desenvolupament local amb l'enfocament Leader a Catalunya dins del Pla Estratègic de la PAC 2023 - 2027.

La proposta s'orienta a:

- Organitzar el territori rural català de forma que es puguin obtenir els millors resultats de la metodologia LEADER;
- Afavorir la concentració dels beneficis del programa en els municipis de menys població i densitat, de pitjor comportament demogràfic i de més gran dependència de l'agricultura en l'ocupació, així com en aquells que es trobin més allunyats dels principals centres de serveis.

En la proposta també s'ha considerat:

- L'experiència anterior en la gestió de programes amb enfocament Leader. Es considera que és necessari la inclusió de la totalitat del territori Leader establert pel passat període de programació 2014-2022 en l'àmbit territorial del Leader pel PDR de Catalunya 2023-2027, degut a la necessitat de millorar els elevats índexs de ruralitat en tots els seus municipis, així com els principis de poca densitat de població i la continuïtat territorial amb els altres municipis Leader.
- L'ordenació territorial de Catalunya, en base comarcal.
- Les dotacions financeres a mobilitzar, que obliguen a ser selectius en la delimitació i en el nombre de grups Leader.



2. La zona Leader del període de programació 2014-2022

Tal com s'especifica en el capítol 1 d'aquest document, la delimitació de la zona Leader per a període 2023-2027 parteix de la totalitat de la zona Leader del període 2014-2022. Tal com es pot veure en el mapa 1 i la taula 1 això significa un total de 556 municipis.

Mapa 1: Municipis que formen part de la zona leader 2014-2022



Font: Secretaria d'Agenda Rural



1Taula 1: Nombre de municipis de la zona Leader 2014-2022

Zona Leader i no Leader	Nº de municipis	Població total 2019	Superfície (Km2)	Percentatge de municipis	Percentatge de superfície	Percentatge de població
Associació Leader de Ponent	74	102.531	2.234	7,8	7,0	1,3
Associació Leader Ripollès Ges Bisaura	27	33.570	1.149	2,9	3,6	0,4
Associació pel Desenvolupament Rural de la Catalunya Central	61	75.301	2.123	6,4	6,6	1,0
Associació per al Desenvolupament Rural Integral de la zona Nord-Oriental de Catalunya	75	91.705	2.149	7,9	6,7	1,2
Consorci GAL Alt Urgell – Cerdanya	36	38.369	1.994	3,8	6,2	0,5
Consorci Grup d'Acció Local Noguera-Segrià Nord	36	51.144	1.967	3,8	6,1	0,7
Consorci Intercomarcal d'Iniciatives Socioeconòmiques	26	33.355	1.570	2,7	4,9	0,4
Consorci Leader de Desenvolupament Rural del Camp	93	91.782	2.190	9,8	6,8	1,2
Consorci Leader Pirineu Occidental	41	33.907	3.781	4,3	11,8	0,4
Consorci per al Desenvolupament de la Catalunya Central	61	54.736	2.620	6,4	8,2	0,7
Consorci per al Desenvolupament del Baix Ebre i Montsià	26	145.032	1.738	2,7	5,4	1,9
Total Leader	556	751.432	23.517	58,7	73,2	9,8
Municipis no Leader	391	6.923.785	8.591	41,3	26,8	90,2
Total Catalunya	947	7.675.217	32.108	100,0	100,0	100,0

Font: Elaboració pròpia

A la taula es pot observar com la zona Leader 2014-2022 acull el 9,8 % de la població catalana, incloent el 58,7 % dels municipis i el 73,2% de la superfície.

3. La delimitació de la zona Leader 2023-2027

Per analitzar quins municipis que no formaven part de la zona Leader en el període 2014-2022 i son susceptibles de ser-ho en el període 2023-2027 hem classificat les comarques catalanes segons el criteri que marca la OCDE per classificar zones rurals i urbanes.



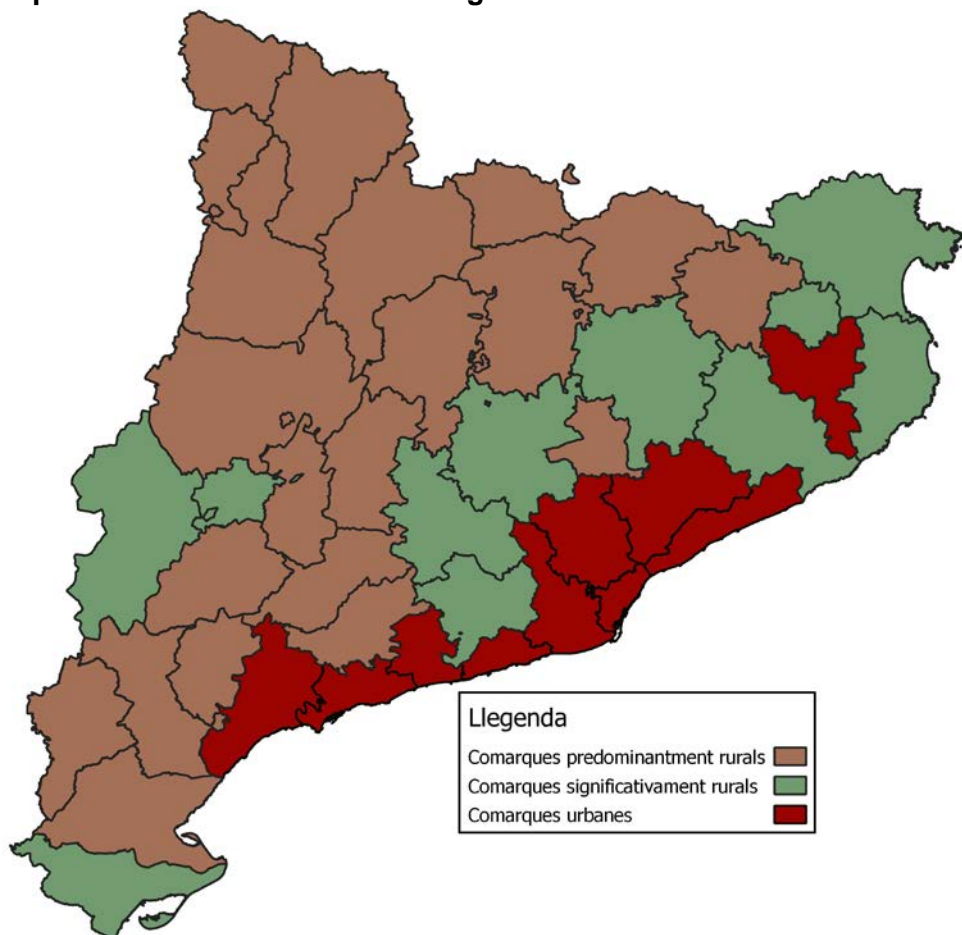
Taula 2: criteris per delimitar zones rurals i urbanes de l'OCDE

Tipus de zona	Percentatge de població que viu en municipis de menys de 150 habitants/km ² .
Predominantment rural	Més del 50%
Significativament rural	Entre el 15% i el 50%
Predominantment urbana	Menys del 15%

Font: OCDE.

Seguint aquest criteri, a Catalunya hi ha 21 comarques predominantment rurals amb una densitat de població inferior als 90 hab./km², 11 comarques significativament rurals i 10 comarques urbanes.

Mapa 2: Classificació comarcal segons criteris de la OCDE



Font: Elaboració pròpia



Taula 3: Nombre de municipis i població segons classificació comarcal

Tipologia de comarques segons OCDE	Nombre de municipis	Població total 2019	Percentatge de Població	Percentatge de municipis
Comarques predominantment rurals	376	523.353	39,7	6,8
Comarca significativament rurals	347	1.362.410	36,6	17,8
Comarques urbanes	224	5.789.454	23,7	75,4
Total de Catalunya	947	7.675.217	100,0	100,0

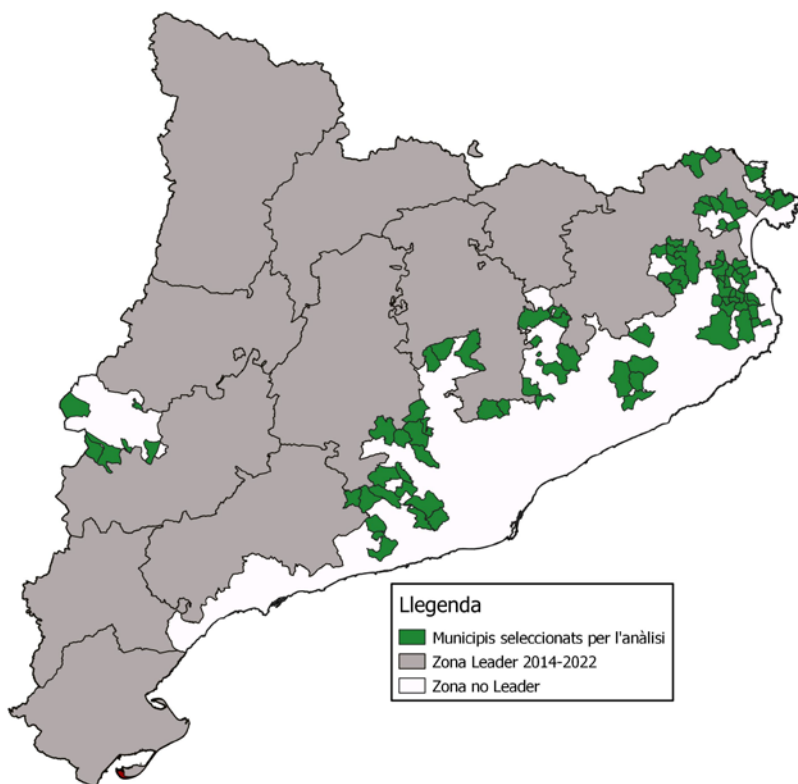
Font: Elaboració pròpia

Un cop establerta la classificació comarcal seleccionem els municipis de les comarques significativament rurals que no formaven part de la zona Leader 2014-2022 i s'analitzen tenint en compte els indicadors que explicarem a continuació.

També es seleccionen els municipis de les comarques urbanes que no formaven part de la zona Leader 2014-2022 i que compleixen els següents requisits:

- que siguin municipis limítrofs amb algun dels municipis de les 21 comarques predominantment rurals i per tant que siguin contínues geogràficament.
- que tinguin menys de 5.000 habitants.
- que tinguin una densitat de població inferior a 90 habitants/Km²

Mapa 3: Municipis seleccionats per a la seva anàlisi



Font: Elaboració pròpia



El resultat que es pot observar al mapa 3 i a la taula 4 és que han estat seleccionats 85 municipis per a la seva anàlisi a partir dels indicadors que s'especifiquen en el següent apartat.

Taula 4: Municipis seleccionats per a l'anàlisi

Comarca	Municipi
Alt Empordà	Cabanes
	Colera
	Far d'Empordà, el
	Fortià
	Jonquera, la
	Llers
	Pedret i Marzà
	Peralada
	Pont de Molins
	Port de la Selva, el
	Sant Mori
	Saus, Camallera i Llampaiés
	Selva de Mar, la
	Viladamat
	Alt Penedès
Castellet i la Gornal	
Castellví de la Marca	
Font-rubí	
Mediona	
Olesa de Bonesvalls	
Pontons	
Subirats	
Torrelavit	
Torrelles de Foix	
Anoia	Bruc, el
	Cabrera d'Anoia
	Castellolí
	Hostalets de Pierola, els
	Òdena
Bages	Avinyó
	Balsareny
	Castellnou de Bages
	Marganell
	Sant Salvador de Guardiola
Baix Empordà	Albons
	Bellcaire d'Empordà



	Colomers
	Corçà
	Cruïlles, Monells i Sant Sadurní de l'Heura
	Foixà
	Fontanilles
	Forallac
	Garrigoles
	Gualta
	Jafre
	Palau-sator
	Parlavà
	Pera, la
	Regencós
	Rupià
	Serra de Daró
	Tallada d'Empordà, la
	Torrent
	Ullastret
	Ultramort
	Vilopriu
Osona	Brull, el
	Gurb
	Malla
	Masies de Roda, les
	Sant Martí de Centelles
	Tavèrnoles
	Viladrau
Pla de l'Estany	Camós
	Cornellà del Terri
	Crespià
	Esponellà
	Fontcoberta
	Palol de Revardit
	Serinyà
	Vilademuls
Segrià	Artesa de Lleida
	Gimenells i el Pla de la Font
	Montoliu de Lleida
	Soses
	Torres de Segre
	Torre-serona
Selva	Brunyola



	Fogars de la Selva
	Massanes
	Riudarenes
	Sant Feliu de Buixalleu
Vallès Occidental	Gallifa
	Sant Llorenç Savall
	Figaró-Montmany

Font: Elaboració pròpia

4. Els indicadors seleccionats per a la delimitació de la zona Leader 2023-2027

Per analitzar i quantificar la situació dels municipis susceptibles d'integrar-se al territori Leader d'alguna de les comarques significativament rurals i dels municipis urbans-rurals s'ha procedit, en primer lloc, a seleccionar un conjunt d'indicadors que donin compte de la situació i dinàmica socio-econòmica dels municipis.

Hem partit dels indicadors proposats per a la delimitació de la zona Leader 2014-2022 i s'hi ha afegit l'indicador de distància en temps de cada municipi respecte a la seva capital comarcal. Entenem que aquest indicador té una especial incidència en temes de despoblament i d'accessibilitat als serveis bàsics i no bàsics de la població rural, i per tant, és un indicador clau per definir la nova zona Leader.

Els indicadors seleccionats són els següents:

Taula 5: Indicadors seleccionats per analitzar l'estat dels municipis susceptibles de formar part de la zona Leader 2023-2027

Indicadors	Explicació
Evolució de la població	Creixement de la població de 2019 respecte el 2015 (%)
Densitat de població	Habitants per km ² (2019)
Envel·liment de la població	Població amb 65 anys o més respecte la població total (2019, en %)
Taxa d'atur	Població aturada respecte la població activa (2019, en %)
Taxa de masculinització	Homes entre 20 i 45 anys respecte dones entre 20 i 45 anys (2019, en %)
Dependència de l'agricultura	Afiliats al sector agrícola del RGSS i RASS respecte el total (2019, en %)
Distància a centre de Serveis en temps	Distància en temps de cada municipi a la seva capital comarcal

Font: Elaboració pròpia



4.1. Els valors dels indicadors i la seva ponderació

Un cop seleccionats els indicadors, s'han establert uns valors de referència que ens permeten ponderar la incidència dels nivells assolits en cada municipi. En el quadre següent es pot apreciar la relació dels indicadors seleccionats amb les ponderacions dels 4 nivells d'incidència de cada indicador. Com més alt sigui el nivell d'incidència de la variable en termes de ruralitat, més alta serà la puntuació i la problemàtica de cada municipi.

Taula 6: Valors de referència de cada indicador i la seva ponderació

Indicadors	Explicació	Ponderació			
		3	2	1	0
Evolució població	Creixement de la població de 2019 respecte el 2015 (%)	Decreixement $\geq 6,00\%$	Decreixement 3,00-5,99%	Decreixement 0-2,99%	Creixement -
Densitat	Habitants per km ² (2019)	0-9,99	10-24,99	25,00-59,99	≥ 60
Envelliment	Població amb 65 anys o més respecte la població total (2019, en %)	$\geq 30\%$	25,00-29,99%	20,00-24,99%	$< 20,00\%$
Taxa d'atur	Població aturada respecte la població activa (2019, en %)	$\geq 15,00\%$	12,50%-14,99%	10,00%-12,49%	0-9,99%
Taxa de masculinització	Homes entre 20 i 45 anys respecte dones entre 20 i 45 anys (2019, en %)	$\geq 140,00\%$	120,00%-139,99%	105,00%-119,99%	0%-104,99%
Dependència de l'agricultura	Afiliats al sector agrícola del RGSS i RASS respecte el total (2019, en %)	$\geq 35,00\%$	25,00-34,99%	15,00-24,99%	$< 15\%$
Distància a centre de Serveis en temps	Distància en temps de cada municipi a la seva capital comarcal	≥ 35 minuts	25-34 minuts	15-24 minuts	0-14 minuts

Font: Elaboració pròpia



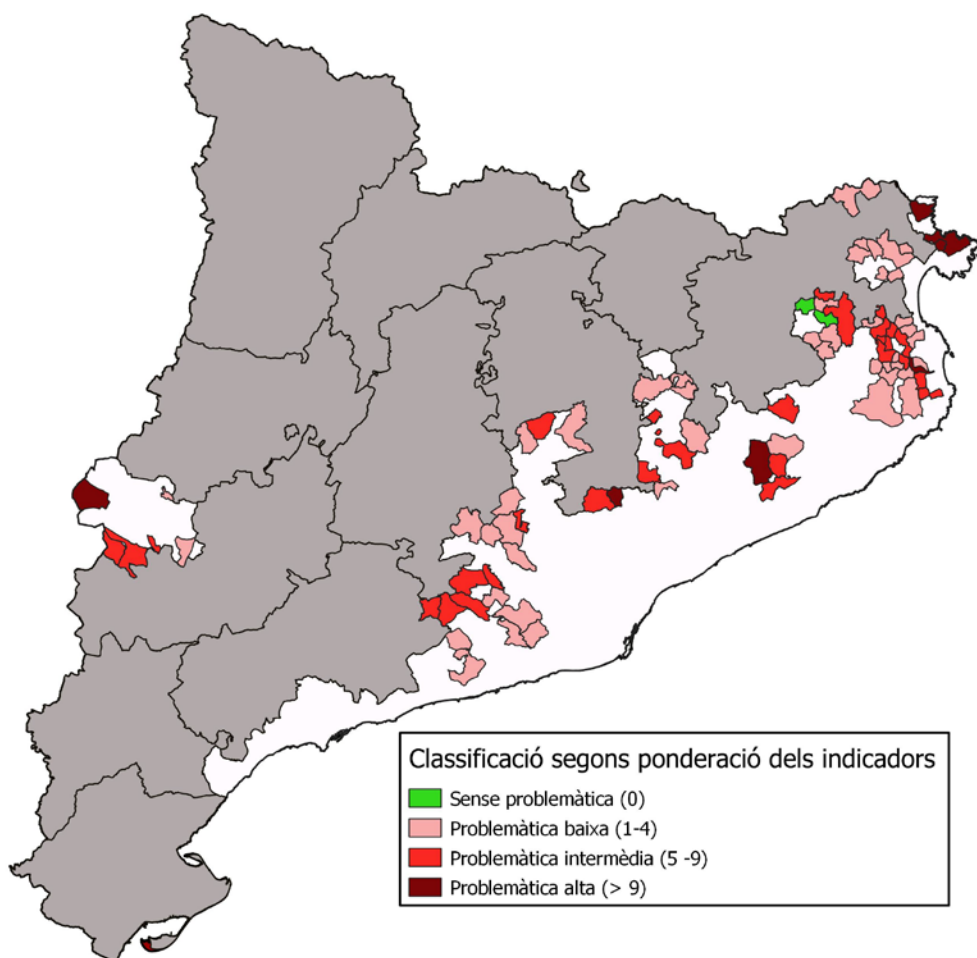
Un cop obtinguts els valors per cada indicador i municipi procedim a sumar el valor del grau de ponderació. El número resultant ens indica el nivell global de problemàtica d'aquell municipi. Hem classificat els municipis en quatre grups:

En relació a l'indicador número 6 de dependència de l'agricultura, es pot observar que en l'anàlisi dels municipis, no apareix la valoració d'aquest indicador en el cas dels micropobles, al no estar disponible aquesta dada en els petits municipis. Tot i això, els micropobles que tenen continuïtat amb l'àmbit territorial Leader ja han estat inclosos en la proposta, independentment de la valoració de la seva problemàtica global o concreta.

- Sense problemàtica: valor 0
- Problemàtica baixa: valor entre 1 i 4
- Problemàtica intermèdia: valor entre 5 i 9
- Problemàtica alta: valor superior a 9

El resultat de l'anàlisi dels indicadors a nivell municipal l'hem plasmat en el següent mapa.

Mapa 4: Classificació dels municipis analitzats



Font: Elaboració pròpia



5. Anàlisi del resultat dels indicadors i les sol·licituds per formar part del Leader

Un cop calculats i cartografiats els resultats dels indicadors per a cada municipi seleccionat es passa a fer una anàlisi en detall d'aquells municipis que presenten una problemàtica intermèdia i alta segons els indicadors.

Per dur a terme l'anàlisi en detall s'ha organitzat l'estudi en diferents zones territorials:

- Alt Empordà
- Bages – Vallès Oriental i Occidental
- Osona
- La Selva – Baix Empordà
- Penedès- Anoia
- Ponent
- Pla de l'Estany – Empordà

Tenint en compte el resultat de l'anàlisi dels indicadors i altres factors, s'han seguit els següents criteris per proposar els municipis que s'incorporen a la zona Leader 2023-2027:

- Continuitat territorial de la Zona Leader: cal tenir en consideració que només es poden incorporar a la zona Leader 2023-2027 aquells municipis que tinguin continuïtat territorial amb la zona Leader 2014-2022.
- La ponderació dels indicadors: els municipis proposats tenen una ponderació general dels indicadors elevada.
- Indicador de distància a serveis: s'ha tingut en compte específicament aquest indicador a l'hora de valorar la incorporació d'un municipi a la zona Leader.
- Micropobles: s'ha tingut en compte positivament si els municipis analitzats són micropobles o no ho són (municipis de menys de 500 habitants segons el padró de 2019) a l'hora d'incorporar un municipi a la nova zona Leader.

A continuació es passa a analitzar aquestes zones en detall.



5.1. Anàlisi dels municipis de l'Alt Empordà

A la zona de l'Alt Empordà s'han analitzat 3 municipis que no formaven part de la zona Leader 2014-2022 i que presentaven una problemàtica intermèdia o alta. A la següent taula es poden observar els municipis seleccionats.

Taula 7: Municipis analitzats de la zona de l'Alt Empordà

Municipi	Zona	IND 1	IND 2	IND 3	IND 4	IND 5	IND 6	IND 7	TOTAL	Continuïtat	Micropoble	Inclusió
Colera	Alt Empordà	3	2	3	2	1		3	14	Sí	No	Si
Port de la Selva, el	Alt Empordà	2	2	2	0	1		3	10	Sí	No	Si
Selva de Mar	Alt Empordà	0	1	3	3	1		3	11	Sí	Sí	Sí

Font: elaboració pròpia. Nota: Ind 1 = creixement de població 2015-2019; Ind 2 = Densitat de població; Ind 3 = Taxa d'envelliment; Ind 4 =Taxa d'atur; Ind 5 = Taxa de masculinització; Ind 6 = Dependència de l'Agricultura (no disponible per micropobles); Ind 7 = Temps de desplaçament a la capital comarcal.

Un cop analitzats els resultats s'estima oportú afegir a la zona Leader 2023-2027 els municipis: la Selva de Mar, Colera i el Port de la Selva. La Selva de Mar té una ponderació total dels seus indicadors elevada, té continuïtat territorial amb la zona Leader 2014-2022 és micropoble i té una problemàtica elevada en l'indicador de distància a serveis. Colera té una ponderació general dels seus indicadors molt elevada, té continuïtat territorial i té una problemàtica elevada en l'indicador d'accés a serveis. El Port de la Selva, té una ponderació general dels seus indicadors molt elevada, té continuïtat territorial i té una problemàtica elevada en l'indicador d'accés a serveis (cal tenir en consideració que el Port de la Selva forma part del Grup d'Acció Local de Pesca Costa Brava i això pot suposar algun canvi).



5.2. Anàlisi dels municipis del Bages – Vallès Occidental i Oriental

A la zona del Bages i els dos Vallesos s'han analitzat 4 municipis que no formaven part de la zona Leader 2014-2022 i que presentaven una problemàtica intermèdia o alta. A la següent taula es poden observar els municipis seleccionats.

Taula 8: Municipis analitzats de la zona Bages - Vallesos

Municipi	Zona	IND 1	IND 2	IND 3	IND 4	IND 5	IND 6	IND 7	TOTAL	Continuïtat	Micropoble	Inclusió
Balsareny	Bages-Vallès	2	0	1	0	1	0	1	5	Sí	No	No
Gallifa	Bages-Vallès	3	2	1	0	3		3	12	Sí	Sí	Sí
Marganell	Bages-Vallès	2	2	2	2	0		1	9	No	Sí	No
Sant Llorenç Savall	Bages-Vallès	1	1	1	0	1	0	3	7	Sí	No	Si

Font: elaboració pròpia. Nota: Ind 1 = creixement de població 2015-2019; Ind 2 = Densitat de població; Ind 3 = Taxa d'envelliment; Ind 4 =Taxa d'atur; Ind 5 = Taxa de masculinització; Ind 6 = Dependència de l'Agricultura(no disponible per micropobles); Ind 7 = Temps de desplaçament a la capital comarcal.

Un cop analitzats els resultats s'estima oportú afegir a la zona Leader 2023-2027 els municipis de Gallifa i Sant Llorenç Savall. Gallifa té una ponderació dels indicadors elevada i a més a més és micropoble i té una problemàtica elevada en l'indicador de distància a serveis. Sant Llorenç Savall presenta una problemàtica mitjana en conjunt, però greu en l'indicador d'accés a serveis i per tant es considera adequada la seva incorporació.

Els municipis següents no han estat tinguts en consideració per no tenir continuïtat amb la zona Leader 2014-2022: Marganell.

El municipis següents no es tenen en consideració per tenir una ponderació d'indicadors intermèdia i només presentar problemàtica intermèdia en un sol indicador: Balsareny.



5.3. Anàlisi dels municipis d'Osona

A la zona del d'Osona s'han analitzat 3 municipis que no formaven part de la zona Leader 2014-2022 i que presentaven una problemàtica intermèdia o alta. A la següent taula es poden observar els municipis seleccionats.

Taula 9: Municipis analitzats d'Osona

Municipi	Zona	IND 1	IND 2	IND 3	IND 4	IND 5	IND 6	IND 7	TOTAL	Continuïtat	Micropoble	Inclusió
Sant Martí de Centelles	Osona	0	1	0	2	1	0	1	5	Sí	No	No
Brull, el	Osona	0	3	0	0	2	0	1	6	No	Sí	No
Malla	Osona	0	2	1	0	1	2	0	6	Sí	Sí	Sí

Font: elaboració pròpia. Nota: Ind 1 = creixement de població 2015-2019; Ind 2 = Densitat de població; Ind 3 = Taxa d'envelliment; Ind 4 =Taxa d'atur; Ind 5 = Taxa de masculinització; Ind 6 = Dependència de l'Agricultura; Ind 7 = Temps de desplaçament a la capital comarcal.

Un cop analitzats els resultats s'estima oportú afegir a la zona Leader 2023-2027 el municipi de Malla perquè tot i tenir una ponderació mitjana dels seus indicadors té continuïtat territorial i és micropoble.

Els municipis següents no han estat tinguts en consideració per no tenir continuïtat amb la zona Leader 2014-2022: el Brull.

El municipis següents no es tenen en consideració per tenir una ponderació d'indicadors intermèdia i només presentar problemàtica intermèdia en un sol indicador: Sant Martí de Centelles.



5.4. Anàlisi dels municipis de La Selva – Baix Empordà

A la zona del de la Selva – Baix Empordà s'han analitzat 4 municipis que no formaven part de la zona Leader 2014-2022 i que presentaven una problemàtica intermèdia o alta. A la següent taula es poden observar els municipis seleccionats.

Taula 10: Municipis analitzats de la zona Selva - Baix Empordà

Municipi	Zona	IND 1	IND 2	IND 3	IND 4	IND 5	IND 6	IND 7	TOTA L	Continuïtat	Micropoble	Inclusió
Brunyola i Sant Martí Sapresa	Selva - Baix Empordà	1	2	2	0	0	1	0	6	Si	Si	Si
Fogars de la Selva	Selva - Baix Empordà	1	1	0	3	1	0	2	8	No	No	No
Massanes	Selva - Baix Empordà	0	1	1	3	1		1	7	No	No	No
Sant Feliu de Buixalleu	Selva - Baix Empordà	1	2	1	2	2		2	10	No	No	No

Font: elaboració pròpia. Nota: Ind 1 = creixement de població 2015-2019; Ind 2 = Densitat de població; Ind 3 = Taxa d'envelliment; Ind 4 =Taxa d'atur; Ind 5 = Taxa de masculinització; Ind 6 = Dependència de l'Agricultura(no disponible per micropobles); Ind 7 = Temps de desplaçament a la capital comarcal.

Un cop analitzats els resultats s'estima oportú afegir a la zona Leader 2023-2027 el municipi de Brunyola i Sant Martí Sapresa perquè tot i tenir una ponderació mitjana dels seus indicadors té continuïtat territorial i és micropoble.

Els municipis següents no han estat tinguts en consideració per no tenir continuïtat amb la zona Leader 2014-2020: Fogars de la Seva, Massanes i Sant Feliu de Buixalleu.



5.5. Anàlisi dels municipis del Penedès – Anoia

A la zona del Penedès - Anoia s'han analitzat 5 municipis que no formaven part de la zona Leader 2014-2022 i que presentaven una problemàtica intermèdia o alta. A la següent taula es poden observar els municipis seleccionats.

Taula 11: Municipis analitzats de la zona Penedès - Anoia

Municipi	Zona	IND 1	IND 2	IND 3	IND 4	IND 5	IND 6	IND 7	TOTAL	Continuïtat	Micropoble	Inclusió
Cabrera d'Anoia	Penedès-Anoia	0	0	0	3	1		2	6	No	No	No
Font-rubí	Penedès-Anoia	1	1	1	0	1	1	1	6	Sí	No	No
Mediona	Penedès-Anoia	0	1	1	2	0	0	2	6	Sí	No	Si
Pontons	Penedès-Anoia	0	2	1	3	1	0	2	9	Sí	No	Si
Torrelles de Foix	Penedès-Anoia	0	0	0	3	2	0	1	6	Sí	No	No

Font: elaboració pròpia. Nota: Ind 1 = creixement de població 2015-2019; Ind 2 = Densitat de població; Ind 3 = Taxa d'envelliment; Ind 4 =Taxa d'atur; Ind 5 = Taxa de masculinització; Ind 6 = Dependència de l'Agricultura(no disponible per micropobles); Ind 7 = Temps de desplaçament a la capital comarcal.

Un cop analitzats els resultats s'estima oportú afegir a la zona Leader 2021-2027 els municipis de Mediona i Pontons. Mediona té una problemàtica intermèdia però l'indicador d'accés a serveis és elevat. Pontons té una problemàtica alta i l'indicador d'accés a serveis és elevat.

Els municipis següents no han estat tinguts en consideració per no tenir continuïtat amb la zona Leader 2014-2022: Cabrera d'Anoia.

Els municipis següents no han estat tinguts en consideració tot i tenir una problemàtica intermèdia perquè no presenten una problemàtica greu en la majoria dels indicadors analitzats: Font-rubí, Torrelles de Foix.



5.6. Anàlisi dels municipis de Ponent

A la zona de Ponent s'han analitzat 4 municipis que no formaven part de la zona Leader 2014-2022 i que presentaven una problemàtica intermèdia o alta. A la següent taula es poden observar els municipis seleccionats.

Taula 12: Municipis analitzats de la zona de Ponent

Municipi	Zona	IND 1	IND 2	IND 3	IND 4	IND 5	IND 6	IND 7	TOTAL	Continuïtat	Micropoble	Inclusió
Gimenells i el Pla de la Font	Ponent	2	2	1	0	2	3	1	11	No	No	No
Montoliu de Lleida	Ponent	2	0	2	0	2	2	0	8	Si	Si	Si
Soses	Ponent	0	1	0	2	1	3	1	8	Si	No	No
Torres de Segre	Ponent	0	1	0	3	2	2	1	9	Si	No	No

Font: elaboració pròpia. Nota: Ind 1 = creixement de població 2015-2019; Ind 2 = Densitat de població; Ind 3 = Taxa d'envelliment; Ind 4 =Taxa d'atur; Ind 5 = Taxa de masculinització; Ind 6 = Dependència de l'Agricultura; Ind 7 = Temps de desplaçament a la capital comarcal.

Un cop analitzats els resultats s'estima oportú afegir a la zona Leader 2023-2027 el municipi de Montoliu de Lleida perquè tot i tenir una ponderació mitjana dels seus indicadors té continuïtat territorial i és micropoble.

Els municipis següents no han estat tinguts en consideració per no tenir continuïtat amb la zona Leader 2014-2020: Gimenells i el Pla de la Font.

Els següents municipis no s'han tingut en consideració per la seva proximitat a nuclis amb serveis i no presentar greus problemes de despoblament: Soses, Torres de Segre.



5.7. Anàlisi dels municipis del Pla de l'Estany – Empordà

A la zona del Pla de l'Estany – Empordà s'han analitzat 15 municipis que no formaven part de la zona Leader 2014-2020 i que presentaven una problemàtica intermèdia o alta. A la següent taula es poden observar els municipis seleccionats.

Taula 13: Municipis analitzats de la zona Pla de l'Estany - Baix Empordà

Municipi	Zona	IND 1	IND 2	IND 3	IND 4	IND 5	IND 6	IND 7	TOTAL	Continuïtat	Micropoble	Inclusio
Colomers	Pla de l'Estany-Empordà	3	1	2	0	2		1	9	No	Si	No
Crespià	Pla de l'Estany-Empordà	2	2	1	0	1		1	7	Si	Si	Si
Foixà	Pla de l'Estany-Empordà	1	2	2	0	0	1	0	6	No	Si	No
Fontanilles	Pla de l'Estany-Empordà	2	2	3	0	3	2	1	13	No	Si	No
Garrigoles	Pla de l'Estany-Empordà	0	2	1	0	3	1	1	8	Si	Si	Si
Jafre	Pla de l'Estany-Empordà	1	1	2	0	2	1	1	8	No	Si	No
Palau-sator	Pla de l'Estany-Empordà	0	1	1	0	2	2	0	6	No	Si	No
Regencós	Pla de l'Estany-Empordà	2	1	1	0	0		1	5	No	Si	No
Sant Mori	Pla de l'Estany-Empordà	0	2	1	2	3		1	9	Si	Si	Si
Serra de Daró	Pla de l'Estany-Empordà	0	1	1	0	3		0	5	No	Si	No
Tallada d'Empordà, la	Pla de l'Estany-Empordà	0	1	1	0	1	1	1	5	No	Si	No
Torrent	Pla de l'Estany-Empordà	0	2	1	0	3		0	6	No	Si	No
Ullà	Pla de l'Estany-Empordà	0	0	0	1	3	0	1	5	No	No	No
Vilademuls	Pla de l'Estany-Empordà	1	2	0	0	1	1	1	6	Si	No	No
Vilopriu	Pla de l'Estany-Empordà	0	2	2	0	1	1	1	7	Si	Si	Si

Font: elaboració pròpia. Nota: Ind 1 = creixement de població 2015-2019; Ind 2 = Densitat de població; Ind 3 = Taxa d'envelliment; Ind 4 = Taxa d'atur; Ind 5 = Taxa de masculinització; Ind 6 = Dependència de l'Agricultura (no disponible per micropobles); Ind 7 = Temps de desplaçament a la capital comarcal.

Un cop analitzats els resultats s'estima oportú afegir a la zona Leader 2021-2027 els municipis de Crespià, Garrigoles, Sant Mori i Vilopriu. Tots 4 municipis presenten una problemàtica intermèdia però tenen continuïtat territorial i son micropobles.

Els municipis següents no han estat tinguts en consideració per no tenir continuïtat amb la zona Leader 2014-2020: Colomers, Foixà, Fontanilles, Jafre, Palau-sator, Regencós, Serra de Daró, La Tallada d'Empordà, Torrent i Ullà.



Generalitat de Catalunya
Departament d'Acció Climàtica,
Alimentació i Agenda Rural
Secretaria d'Agenda Rural

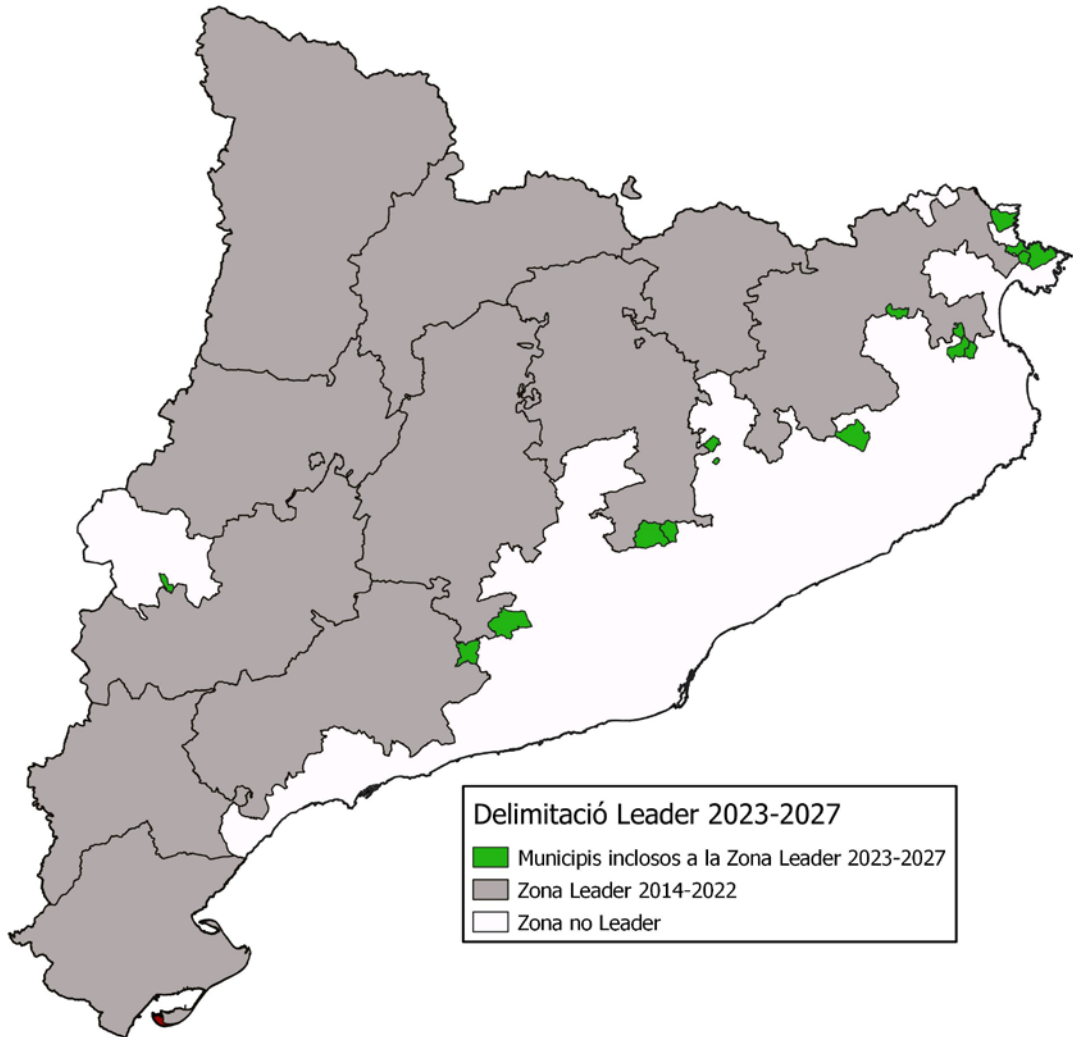
Els municipis següents no han estat tinguts en consideració tot i tenir una problemàtica intermèdia perquè no presenten una problemàtica greu en la majoria dels indicadors analitzats: Vilademuls



6. Proposta de delimitació de la zona Leader 2023-2027

Segons el resultat de l'anàlisi dels indicadors municipals especificat a l'apartat 5 d'aquest documents es proposa que la zona Leader per al període 2023-2027 sigui la que podem veure en el mapa 5.

Mapa 5: Proposta de zona Leader 2023-2027



Font: Elaboració pròpia

El resultat de l'anàlisi dels indicadors a nivell municipal l'hem plasmat en l'àmbit territorial de la següent proposta:

Taula 144: Proposta d'inclusió a Leader 2023-2027

Comarca	Municipis Leader 2014-2022	Proposta inclusió a Leader 2023-2027
Alt Camp	Aiguamúrcia, Alcover, Alió, Bràfim, Cabra del Camp, Figuerola del Camp, els Garidells, La Masó, El Milà, Montferri, Mont-ral, Nulles, el Pla de Santa Maria, el Pont d'Armentera, Puigpelat, la Riba, Querol, Rodonyà, el Rourell, Vallmoll, Valls, Vilabella i Vila-rodona.	
Alt Empordà	Agullana, Albanyà, Bàscara, Biure, Boadella i les Escaules, Borrassà, Cabanelles, Cantallops, Capmany, Cistella, Darnius, Espolla, Garrigàs, Garriguella, Lladó, Maçanet de Cabrenys, Masarac, Mollet de Peralada, Navata, Ordis, Palau de Santa Eulàlia, Palau-saverdera, Pau, Pontós, Rabós, Riumors, Sant Climent Sescebes, Sant Llorenç de la Muga, Sant Miquel de Fluvià, Siurana, Terrades, Torroella de Fluvià, La Vajol, Ventalló, Vilajuïga, Vilamacolum, Vilamaniscle, Vilanant i Vilaür.	Colera, el Port de la Selva, la Selva de Mar, Sant Mori
Alt Penedès		Mediona, Pontons
Alt Urgell	Alàs i Cerc, Arsèguel, Bassella, Cabó, Cava, Coll de Nargó, Estamariu, Fígols i Alinyà, Josa i Tuixent, Montferrer i Castellbó, Oliana, Organyà, Peramola, Pont de Bar, Ribera d'Urgellet, la Seu d'Urgell, Valls d'Aguilar, Valls de Valira i La Vansa i Fórnols.	
Alta Ribagorça	el Pont de Suert, la Vall de Boí i Vilaller.	
Anoia	Argençola, Bellprat, Calaf, Calonge de Segarra, Carme, Castellfollit de Ribregós, Copons, Jorba, la Llacuna, Montmaneu, Orpí, Prats de Rei, Pujalt, Rubió, Sant Martí de Tous, Sant Martí de Sesgueioles, Sant Pere Sallavinera, Sant Maria de Miralles i Veciana.	
Aran	Arres, Bausen, Bossòst, Canejan, Es Bòrdes, Les, Naut Aran, Vielha e Mijaran i Vilamòs.	
Bages	Aguilar de Segarra, Cardona, Castellfollit del Boix, Fonollosa, Rajadell, Sant Mateu de Bages, Sant Feliu Sasserra, Mura, Talamanca, Súria, Navàs, Gaià	
Baix Camp	l'Albiol, l'Aleixar, Alforja, Arbolí, l'Argentera, les Borges del Camp, Botarell, Capafonts, Colldejou, Duesaigües, la Febró, Maspujols, Prades, Pratdip, Riudecanyes, Riudecols, Vilanova d'Escornalbou i Vilaplana.	
Baix Ebre	l'Aldea, Aldover, Alfara de Carles, l'Ametlla de Mar, l'Ampolla, Benifallet, Camarles, Deltebre, Paüls, el Perelló, Roquetes, Tivenys, Tortosa i Xerta.	
Baix Empordà		Garrigoles, Vilopriu
Baix Penedès	Bonastre, Masllorenç i el Montmell.	
Berguedà	Avià, Bagà, Berga, Borredà, Capolat, Casserres, Castell de l'Areny, Castellar de n'Hug, Castellar del Riu, Cercs, l'Espunyola, Fígols, Gironella, Gisclareny, Gósol, Guardiola de Berguedà, Montclar, Montmajor, la Nou de Berguedà, Olvan, la Pobla de Lillet, Puig-reig, la Quar, Sagàs, Saldes, Sant Jaume de Frontanyà, Sant Julià de Cerdanyola, Santa Maria de Merlès, Vallcebre, Vilada i Viver i Serrateix.	



Cerdanya	Alp, Bellver de Cerdanya, Bolvir, Das, Fontanals de Cerdanya, Ger, Guils de Cerdanya, Isòvol, Lles de Cerdanya, Llivia, Meranges, Montellà i Martinet, Prats i Sansor, Prullans, Puigcerdà, Riu de Cerdanya i Urús.	
Conca de Barberà	Barberà de la Conca, Blancafort, Conesa, l'Espluga de Francolí, Forès, Llorac, Montblanc, Passanant i Belltall, les Piles, Pira, Pontils, Rocafort de Queralt, Santa Coloma de Queralt, Sarral, Savallà de Comtat, Senan, Solivella, Vallclara, Vallfogona de Riucorb, Vilanova de Prades, Vilaverd i Vimbodí i Poblet.	
Garrigues	l'Albagés, l'Albi, Arbeca, Bellaguarda, les Borges Blanques, Bovera, Castellldans, Cervià de les Garrigues, el Cogul, l'Espluga Calba, la Floresta, Fullella, la Granadella, Granyena de les Garrigues, Juncosa, Juneda, els Omellons, la Pobla de Cérvoles, Puiggròs, el Soleràs, Tarrés, els Torms, el Vilosell i Vinaixa.	
Garrotxa	Argelaguer, Besalú, Beuda, Castellfollit de la Roca, Maià de Montcal, Mieres, Montagut i Oix, Olot, les Planes d'Hostoles, Les Preses, Riudaura, Sales de Llierca, Sant Aniol de Finestres, Sant Feliu de Pallerols, Sant Ferriol, Sant Jaume de Llierca, Sant Joan les Fonts, Tortellà, Sant Miquel de Tortellà, Santa Pau, la Vall de Bianya i la Vall d'en Bas.	
Gironès	Canet d'Adri, Sant Gregori i Sant Martí de Llémena.	
Moianès	Calders, Castellcir, Castellterçol, Collsuspina, Granera, L'Estany, Moià, Monistrol de Calders, Sant Quirze Safaja i Santa Maria d'Oló.	
Montsià	Alcanar, Amposta, Freginals, la Galera, Godall, Mas de Barberans, Masdenverge, Sant Carles de la Ràpita, Sant Jaume d'Enveja, Santa Bàrbara, la Sénia i Ulldecona.	
Noguera	Àger, Albesa, Algerri, Alòs de Balaguer, Artesa de Segre, les Avellanes i Santa Linya, Balaguer, la Baronia de Rialb, Bellcaire d'Urgell, Bellmunt d'Urgell, Cabanabona, Camarasa, Castelló de Farfanya, Cubells, Foradada, Ivars de Noguera, Menàrguens, Montgai, Oliola, Os de Balaguer, Penelles, Ponts, Preixens, la Sentiu de Sió, Tèrmens, Tiurana, Torrelameu, Vallfogona de Balaguer, Vilanova de l'Aguda i Vilanova de Meià.	
Osona	Espinelves, l'Esquirol, Rupit i Pruit, Sant Sadurní d'Osormort, Tavertet i Vilanova de Sau, Montesquiu, Orís, Sant Pere de Torelló, Sant Quirze de Besora, Sant Vicenç de Torelló, Santa Maria de Besora, Sora, Vidrà, Alpens, Lluçà, Olost, Oristà, Perafita, Prats de Lluçanès, Sant Agustí de Lluçanès, Sant Bartomeu del Grau, Sant Boi de Lluçanès, Sant Martí d'Albars, Sobremunt, Santa Eulàlia de Riuprimer, Muntanyola, Santa Cecília de Voltregà	Malla
Pallars Jussà	Abella de la Conca, Castell de Mur, Conca de Dalt, Gavet de la Conca, Isona i Conca Dellà, la Pobla de Segur, la Torre de Cabdella, Llimiana, Salàs de Pallars, Sant Esteve de la Sarga, Sarroca de Bellera, Senterada, Talarn i Tremp.	
Pallars Sobirà	Alins, Alt Àneu, Baix Pallars, Espot, Esterri d'Àneu, Esterri de Cardós, Farrera, la Guingueta d'Àneu, Lladorre, Llavorsí, Rialp, Soriguera, Sort, Tírvia i Vall de Cardós.	



Pla de l'Estany	Sant Miquel de Campmajor.	Crespià
Pla d'Urgell	Barbens, Bell-lloc d'Urgell, Bellví, Castellnou de Seana, Fondarella, Golmés, Ivars d'Urgell, Linyola, Miralcamp, Mollerussa, el Palau d'Anglesola, el Poal, Sidamon, Torregrossa, Vilanova de Bellpuig i Vilasana.	
Priorat	Bellmunt del Priorat, la Bisbal de Falset, Cabacés, Capçanes, Cornudella de Montsant, Falset, la Figuera, Gratallops, els Guiamets, el Lloar, Marçà, Margalef, el Masroig, el Molar, la Morera de Montsant, Poboleda, Porrera, Pradell de la Teixeta, la Torre de Fontaubella, Torroja del Priorat, Ulldemolins, la Vilella Alta i la Vilella Baixa.	
Ribera d'Ebre	Ascó, Benissanet, Flix, Garcia, Ginestar, Miravet, Móra d'Ebre, Móra la Nova, la Palma d'Ebre, Rasquera, Riba-roja d'Ebre, Tivissa, la Torre de l'Espanyol i Vinebre.	
Ripollès	Campdevàdol, Campelles, Camprodon, Gombrèn, Llanars, les Llosses, Molló, Ogassa, Pardines, Planoles, Queralbs, Ribes de Freser, Ripoll, Sant Joan de les Abadesses, Sant Pau de Segúries, Setcases, Toses, Vallfogona del Ripollès i Vilallonga de Ter.	
Segarra	Biosca, Cervera, Estaràs, Granyanella, Granyena de Segarra, Guissona, Ivorra, Massoteres, Montoliu de Segarra, Montornès de Segarra, Les Oluges, els Plans de Sió, Ribera d'Ondara, Sanaüja, Sant Guim de Freixenet, Sant Guim de la Plana, Sant Ramon, Talavera, Tarroja de Segarra, Torà i Torrefeta i Florejacs.	
Segrià	Aitona, els Alamús, Alcanó, Alfés, Almatret, Aspa, la Granja d'Escarp, Llardecans, Maials, Massalcoreig, Sarroca de Lleida, Seròs, Sunyer i Torrebaesses, Alfarràs, Alguaire, Almenar, Corbins, la Portella i Vilanova de la Barca.	Montoliu de Lleida
Selva	Amer, la Cellera de Ter, Osor, Sant Julià del Llor i Bonmatí i Susqueda.	Brunyola i Sant Martí Sapresa
Solsonès	Castellar de la Ribera, Clariana de Cardener, la Coma i la Pedra, Guixers, Lladurs, Llobera, La Molsosa, Navès, Odèn, Olius, Pinell del Solsonès, Pinós, Riner, Sant Llorenç de Morunys i Solsona.	
Tarragonès	Renau, Salomó, la Secuita i Vespella de Gaià.	
Terra Alta	Arnes, Batea, Bot, Caseres, Corbera d'Ebre, la Fatarella, Gadesa, Horta de Sant Joan, el Pinell de Brai, la Pobla de Massaluca, Prat de Comte i Vilalba dels Arcs.	
Urgell	Agramunt, Anglesola, Belianes, Bellpuig, Castellserà, Ciutadilla, la Fuliola, Guimerà, Maldà, Nalec, els Omells de na Gaia, Ossó de Sió, Preixana, Puigverd d'Agramunt, Sant Martí de Riucorb, Tàrrega, Tornabous, Vallbona de les Monges, Verdú i Vilagrassa.	
Vallès Occidental		Gallifa, Sant Llorenç Savall

Font: elaboració pròpia