

EL SISTEMA AGROALIMENTARI A CATALUNYA

ASSEMBLEA CIUTADANA PEL CLIMA DE CATALUNYA

LA TEVA
VEU
ÉS CANVI



This project has received funding from the European Union's Horizon Europe Research and Innovation program under the grant agreement No 101092100



Generalitat
de Catalunya

Per la sostenibilitat,
sempre endavant 

Aquest document ha estat realitzat amb les aportacions dels membres del grup de continguts format per personal tècnic del Departament d'Acció Climàtica, Alimentació i Agenda Rural i dos experts externs independents pel que fa als posicionaments sobre el dilema plantejat.

El document ha estat editat, amb l'objectiu de facilitar la seva comprensió, pel periodista Manel Riu.

Posicionament 1: La intensificació sostenible

Francesc Reguant Fosas

Economista especialitzat en agroalimentació. Fundador de l'Observatori d'Economia Agroalimentària del Col·legi d'Economistes. Ha estat cap del Gabinet Tècnic del Departament d'Agricultura de la Generalitat de Catalunya, i també director d'estudis i prospectiva a l'Institut de recerca i Tecnologia Agroalimentàries.

Posicionament 2: L'agroecologia

Marta G. Rivera Ferré

Doctora en Veterinària i en Sociologia. Ha participat com a autora líder al Grup Intergovernamental d'Experts sobre el Canvi Climàtic de les Nacions Unides (IPCC) i pertany al comitè científic assessor del programa d'Agricultura, Seguretat Alimentària i Canvi Climàtic de la Unió Europea.

EL DILEMA QUE HAURÀ DE RESOLDRE L'ASSEMBLEA CIUTADANA PEL CLIMA DE CATALUNYA

Dilema: L'actual model de producció agroalimentari i de consum dels seus productes genera emissions que contribueixen al canvi climàtic, però també beneficis ambientals, socials i econòmics que contribueixen a adaptar-nos als seus efectes

Pregunta: D'entre les opcions possibles, quines accions o canvis cal emprendre en relació amb el model de producció i consum agroalimentari per mitigar les emissions i incentivar les mesures d'adaptació al canvi climàtic, tenint en compte tant els beneficis i avantatges com els costos i desavantatges existents?

Què cal canviar al model agroalimentari per mitigar les emissions i millorar l'adaptació al canvi climàtic?

Com s'han de repartir els esforços? Qui i com s'han d'assumir els possibles costos? Què cal fer des de les institucions per fer-ho possible? Com fem que els altres facin canvis o renúncies de forma socialment justa?

Per entendre el dilema...

Mitigació: Són aquelles intervencions amb l'objectiu de **reduir les emissions** de Gasos amb Efecte d'Hivernacle (GEH)

Adaptació: Són aquelles intervencions adreçades a **moderar els danys causats** pel canvi climàtic i adaptar-nos millor als seus impactes.

Què és el sector agroalimentari?

És el sector econòmic que inclou tot allò relacionat amb la producció d'aliments. Formen part d'aquest sector:

- L'agricultura, la ramaderia i la pesca. Per exemple, un camp de blat, una granja de pollastres, una piscifactoria...
- La indústria de l'alimentació i les begudes. Per exemple, una fàbrica de cervesa, un obrador d'embotits...
- La indústria auxiliar. Per exemple, una empresa que ven tractors, un escorxadador, una fàbrica de pinsos...

És important entendre, per tant, que quan parlem del sector agroalimentari no ens referim només a pagesos i ramaders, és a dir, que no només parlem del sector primari. Es tracta d'un sector molt divers que també té indústria, i que és present tant al món rural com a les ciutats.

L'objectiu: reduir un 44% els GEH en els sectors coneguts com a "difusos", entre els quals hi ha el sector agroalimentari

El sector agroalimentari produeix **emissions de gasos d'efecte hivernacle**. L'objectiu de cara a l'any 2030 és que Catalunya hagi reduït un 44% les emissions respecte a 2005.

En el cas concret del sector primari (que està inclòs dins el sector agroalimentari), cal tenir en compte que les emissions **només s'han reduït un 4% des del 2005 fins al 2021, i de fet la tendència en els darrers deu anys és a mantenir-se o a incrementar-se** lleugerament. En qualsevol cas, per arribar a l'objectiu de reducció de les emissions per a l'any 2030 a tot el sector agroalimentari calen canvis ràpids i profunds.

Les propostes que surtin d'aquesta assemblea han de tenir com a objectiu aconseguir que el sistema agroalimentari contribueixi significativament a la reducció en un 44% de les emissions de GEH l'any 2030.

PER A QUÈ SERVEIX EL SISTEMA AGROALIMENTARI?

El sistema agroalimentari produeix aliments. Però... amb quin objectiu fem aquesta producció? Hi ha diferents visions...

Francesc Reguant

Un sistema agroalimentari sostenible ha de donar resposta a quatre objectius, i conciliar els quatre és complex:

- Minimitzar impactes negatius al medi ambient
- Produir suficient per cobrir la demanda
- Fer que l'alimentació sigui assequible a tota la població
- Garantir que és viable econòmicament pels productors

Marta G. Rivera

Actualment, el sistema agroalimentari té com a principal objectiu produir mercaderies que han de ser venudes a qui ofereixi millor preu. És a dir, la funció de l'agricultura ja no és alimentar a la població del territori, sinó produir per a un mercat global.

Des del meu punt de vista, això ha de canviar. L'objectiu de l'agricultura hauria de ser garantir el dret humà a l'alimentació, els dos enfocaments són incompatibles.

El sistema agroalimentari a Catalunya

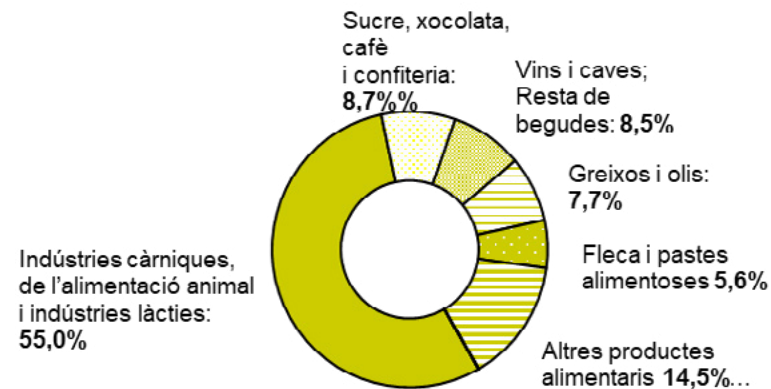
QUINS ALIMENTS PRODUÏM?

La producció d'aliments és necessària per viure. L'alimentació és una necessitat bàsica i essencial, i és un dret universal. A més, cal tenir en compte els serveis per a l'ecosistema que fan alguns tipus de producció d'aliments, com ara protegir dels grans incendis. L'accés als aliments no sempre es podrà garantir des de l'exterior ateses les tensions geopolítiques mundials i la crisi alimentària global que vivim.

Per tot això, no podem contemplar no produir aliments a casa nostra. Sí que podem, però, decidir com fer-ho.

En el següent gràfic, pots veure quin tipus d'aliments i begudes tenen més pes econòmic al sector agroalimentari català:

Volum de vendes de la indústria alimentària catalana (2021):



El conjunt de les indústries càrniques, làcties i de l'alimentació animal suposa més de la meitat del pes econòmic de la indústria alimentària de Catalunya. També tenen un pes destacat les begudes, especialment vins i els greixos i olis. Les fruites i hortalisses representen aproximadament un 3% del sector.

Lideratge absolut de la carn de porc

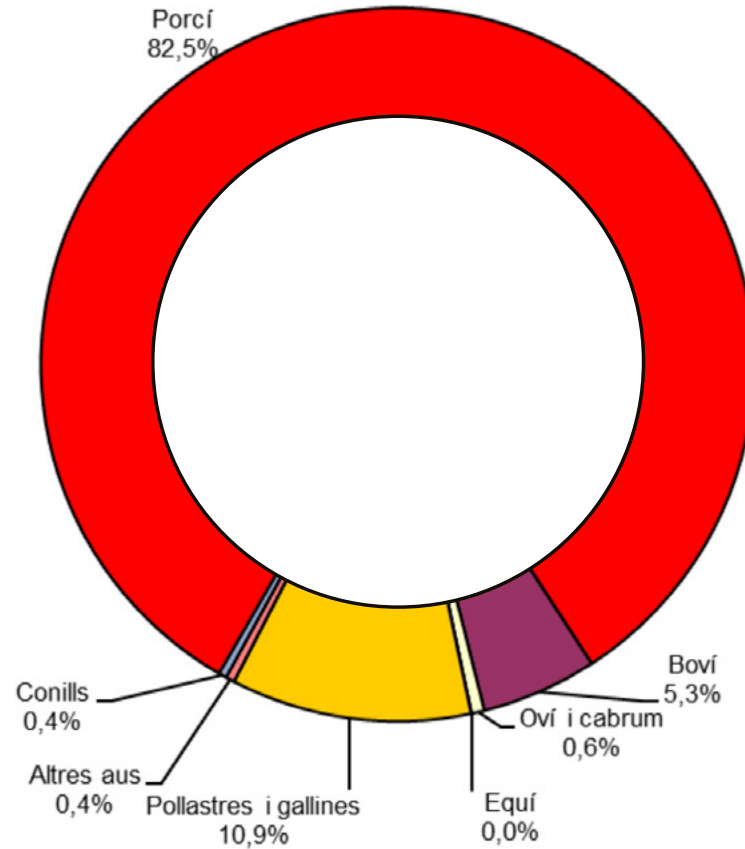
Dins el sector carni, la producció majoritària és la de carn de porc. L'any 2021, a Catalunya es van sacrificar **24 milions de porcs**, que van representar unes 2 milions de tones de carn. Observem que **el 82,5% de les tones de carn produïdes eren carn de porc**. A Catalunya se sacrifica gairebé el 45% dels porcs de tot l'Estat espanyol, malgrat que només es cria a les granges catalanes el 25% del total. Això és a causa de la presència a Catalunya de grans escorxadors.

En canvi, en nombre d'unitats, l'espècie amb major nombre de sacrificis és l'aviram, amb **150 milions** de pollastres i gallines sacrificats, que van representar **275.000 tones de carn**. També es van sacrificar **500.000 caps** de boví, que representen 132.000 tones de carn. Gairebé tota la carn de porc, aviram i la del boví a Catalunya es produeix en explotacions intensives.

“La ramaderia intensiva ha permès fixar la població al territori”

Francesc Reguant

Sacrificis (% Tones-canal)



PRODUCCIONS RAMADERES A CATALUNYA ANY 2021

	Caps sacrificats (milers unitats)	Pes canal (t)
Porcí	24.041	2.080.548
Boví	502	132.408
Oví i cabrum	1.178	14.869
Equí	2	400
Pollastres i gallines	149.992	274.864
Altres aus	41.063	10.066
Conills	7.618	8.892
Ous (milers de dotzenes)	96.978	-
Llet (milers de litres)	-	743.806

Font: Dades bàsiques de l'agroalimentació a Catalunya 2021 (Departament d'Acció Climàtica, Alimentació i Agenda Rural)

COM CULTIVEM LA TERRA?

Hi ha dos grans tipus d'agricultura a Catalunya. Un és l'agricultura de **regadiu, que ocupa el 34% de les terres cultivades**, i l'altre l'agricultura de **secà, que n'ocupa el 66% restant**.

El regadiu té molta més productivitat que el secà. De fet, la major part de la producció agrícola de Catalunya és de regadiu, malgrat que ocupi menys superfície. El regadiu millora la renda dels agricultors i la viabilitat de les finques agràries en comparació amb el secà. Ara bé, el regadiu necessita molta més aigua per cultivar i això pot provocar que en èpoques de sequera i poca disponibilitat d'aigua sorgeixin conflictes amb la resta d'usuaris de l'aigua, més si tenim en compte que tant l'aigua per al regadiu com per a la majoria dels usos urbans procedeix principalment dels embassaments.

A Catalunya, l'aigua és el principal factor limitant de la producció agrícola.

Agricultura de regadiu: és la que s'abasteix d'aigua de manera artificial, és a dir, la que **rega** per cobrir la manca de pluges.

Agricultura de secà: és aquella que només utilitza l'aigua que prové directament de la pluja.

“El reg eficient usa menys aigua i augmenta és la capacitat de produir més aliments. Renunciar al regadiu comportaria pobresa i una insuficiència alimentària molt greu. Les comarques de Ponent que van regar des de 1860 van tenir sempre un destacable creixement de la població, les que no van regar en van perdre fins a un 40%”

Francesc Reguant

“El regadiu és una solució curterterminista que incrementa la nostra vulnerabilitat futura. Expandir el regadiu és posar pegats a un model que és en si mateix part del problema: el model actual requereix més aigua que la que tenim”

Marta G. Rivera

Quin espai dediquem als cultius?

Cal tenir en compte, però, que la suma de **tots els tipus de cultiu, siguin de secà o regadiu, a penes ocupen una quarta part de la superfície** de Catalunya, el 25,8%. La major part del territori són boscos i bosquines (57%). Les àrees urbanitzades i les infraestructures ocupen un 6,8%, i les àrees amb tipus minoritaris de vegetació o sense vegetació (com ara roques) ocupen un 10%.

En les darreres dècades, **ha crescut el bosc per l'abandonament de les finques agràries arreu del nostre país, sobretot de finques familiars petites. Aquest increment de superfície de bosc, majoritàriament jove i no gestionat, incrementa també el risc d'incendi i redueix la disponibilitat d'aigua a rius i aqüífers.**

“Els monocultius (les grans extensions de cultiu d'un sol tipus d'aliment) fan que els ecosistemes agraris siguin molt dèbils davant plagues i necessitin molts fertilitzants i pesticides que venen del gas i el petroli.”

Marta G. Rivera

Enviem menjar a fora...

El producte alimentari que més exportem és la carn. De fet, **de cada quatre quilos de carn que es fan a Catalunya, tres s'envien a fora d'Espanya**, la qual cosa representa 5.234 milions d'euros d'ingressos per a les empreses d'aquesta indústria. De fet, el volum exportat de carn multiplica per vuit el consum de carn dels consumidors catalans.

Els principals mercats on Catalunya exporta carn són la Xina (prop del 19% del valor), França (14%), Japó (prop del 8%), Itàlia (6%), Filipines (5%) i Corea del Sud (4%). L'exportació de carn i productes carnis a països tercers s'ha doblat en els darrers deu anys en valor.

... Però també necessitem que ens enviïn menjar

Catalunya és clarament deficitària en la producció de matèries primeres de la indústria agroalimentària. L'any 2020, per exemple, vam importar l'equivalent a **725 quilos de cereals per cada habitant** de Catalunya. Aquests cereals van servir, majoritàriament, per alimentar els animals de la indústria ramadera.

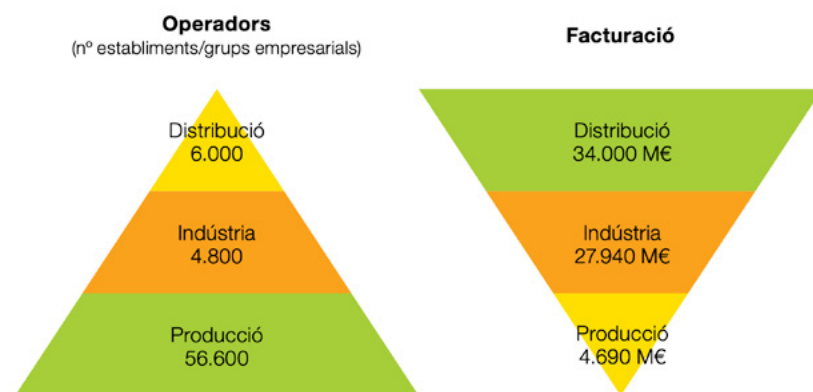
En àmbits com la fruita, la situació és una mica més equilibrada. L'any 2020 vam importar 108 quilos de fruita per persona, però també vam enviar 77 quilos per persona a l'estranger. L'oli és un altre producte en què la balança està més equilibrada, però que continua essent negativa: s'importa més del que s'exporta, fenomen extensible a les hortalisses i els llegums frescs.

L'exportació i la importació d'aliments generen emissions de gasos amb efecte d'hivernacle. Com més lluny viatgi un aliment, més combustible es necessita i, per tant, més canvi climàtic es produeix.

Font: PRODECA, l'empresa pública agroalimentària de la Generalitat de Catalunya i DATACOMEX (Secretaria d'Estat del Comerç)

L'IMPACTE ECONÒMIC DEL SISTEMA AGROALIMENTARI CATALÀ

El sistema agroalimentari és un sector molt important per a l'economia catalana. De fet, equival al **19% del PIB de Catalunya** i hi treballen **177.031 persones**. Ara bé, aquesta riquesa es reparteix de forma desigual:



Aquests triangles invertits mostren el desequilibri a la cadena de valor entre producció, indústria i distribució. La producció, repartida entre aproximadament 56.600 pagesos i ramaders, té una facturació d'uns 4.690 M€. La indústria factura sis vegades més diners (27.940 M€) entre 4.800 establiments industrials. I, finalment, la distribució genera més diners que els altres dos subsectors junts (34.000 M€) a través d'uns 6.000 establiments.

La majoria d'aquests establiments formen part d'un molt reduït nombre de grups empresarials. Segons l'Anuari de Distribució Comercial de Catalunya amb dades de l'any 2021 tres grups acumulen el 35% de la quota de mercat en superfície de venda: Mercadona (15%), Bon Preu (10%) i Grup Dia (10%).

Font: Dossier tècnic 110: La cadena de valor. Departament d'Agricultura, Ramaderia, Pesca i Alimentació. 2021.

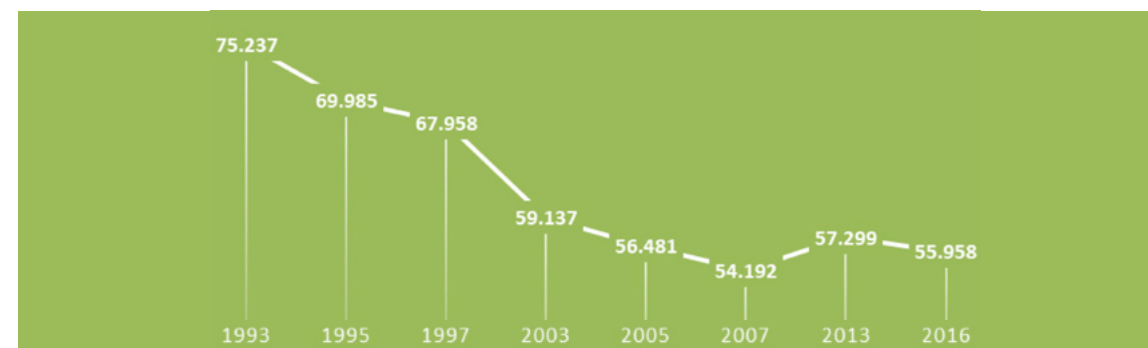
LA SITUACIÓ DE LA PAGESIA

Si ens fixem només en la part del sector primari... Diversos indicadors mostren una concentració de la producció en menys mans, així com problemes d'envelliment, desigualtat de gènere i precarietat:

- El nombre de treballadors afiliats a la Seguretat Social agrària ha anat disminuint. Només un 1,2% de la població activa de Catalunya es dedica a l'agricultura.
- La majoria dels titulars d'explotació en actiu tenen més de seixanta-cinc anys
- Hi ha un clar predomini de l'home vers la dona en el sector
- Cada vegada hi ha més ramaderia intensiva i menys ramaderia extensiva. En els darrers vint-i-cinc anys només creix la cabana porcina. En canvi, el bestiar boví, oví i cabrum decreix.

En resum, s'observa una **desaparició progressiva i constant de les petites explotacions agràries** i, en paral·lel, l'increment de les explotacions agràries de grans dimensions

Entre 1993 i 2016, Catalunya va passar de tenir 75.237 explotacions agràries a tenir-ne 55.958. És a dir: **Catalunya va perdre més de dues explotacions agràries cada dia**.



Font: Evolució de les explotacions familiars agràries a Catalunya. 2022. Departament d'Acció Climàtica, Alimentació i Agenda Rural.

EL SISTEMA AGROALIMENTARI I L'EMERGÈNCIA CLIMÀTICA

El sistema agroalimentari té un triple i contradictori rol en la crisi ecològica: n'és una de les causes, però també n'és una víctima i també pot ser una de les solucions.

... Genera canvi limàtic

L'agricultura i la ramaderia **generen el 12,3% del total d'emissions** de Gasos d'Efecte Hivernacle (GEH) catalanes. L'àmbit de l'agricultura i la ramaderia no ha patit grans canvis de tendència en el volum global de les seves emissions de GEH en els darrers anys.

... Genera altres problemes ecològics, a més del canvi climàtic

“Els impactes ecològics del sistema alimentari no són només el canvi climàtic. De fet, el sistema agroalimentari és el principal causant de sobrepassar cinc dels nou límits planetaris: ús de l'aigua, ús del sòl, biodiversitat, canvi climàtic i flux de nutrients. Per buscar solucions, no podem ignorar aquests límits planetaris: hem de tenir en compte que tots estan relacionats”

Marta G. Rivera

Límits planetaris: són components del medi ambient que fan possible l'estabilitat i l'habitabilitat del planeta per a les persones. Sobrepassar aquests límits implica posar en risc la vida a la terra. Hi ha nou límits planetaris, i el canvi climàtic és un d'ells.

... És víctima del canvi climàtic

El canvi climàtic ens posarà les coses més difícils a l'hora de produir aliments. Es preveu, entre altres:

- Menys rendiment dels conreus. En el cas del blat de moro, una davallada al voltant del 17% l'any 2050
- Més esdeveniments meteorològics extrems, i per tant més pèrdues de producció
- Menys captures pesqueres. Poden caure un 20% l'any 2050.
- Disminució directa en la quantitat d'aigua disponible, i alhora augment de la demanda de reg per la calor
- Retard de l'època de la floració de la fruita dolça
- Disminució de la producció de llet en les cabres

Font: *Estratègia catalana d'adaptació al canvi climàtic 2021-2030*

“En els darrers temps, el mercat alimentari global s'està tensant. Hem sofert 5 crisis greus de preus en quinze anys, tres d'elles directament relacionades amb el canvi climàtic. Això anirà a més”

Francesc Reguant Fosas

... Pot ser una solució al canvi climàtic

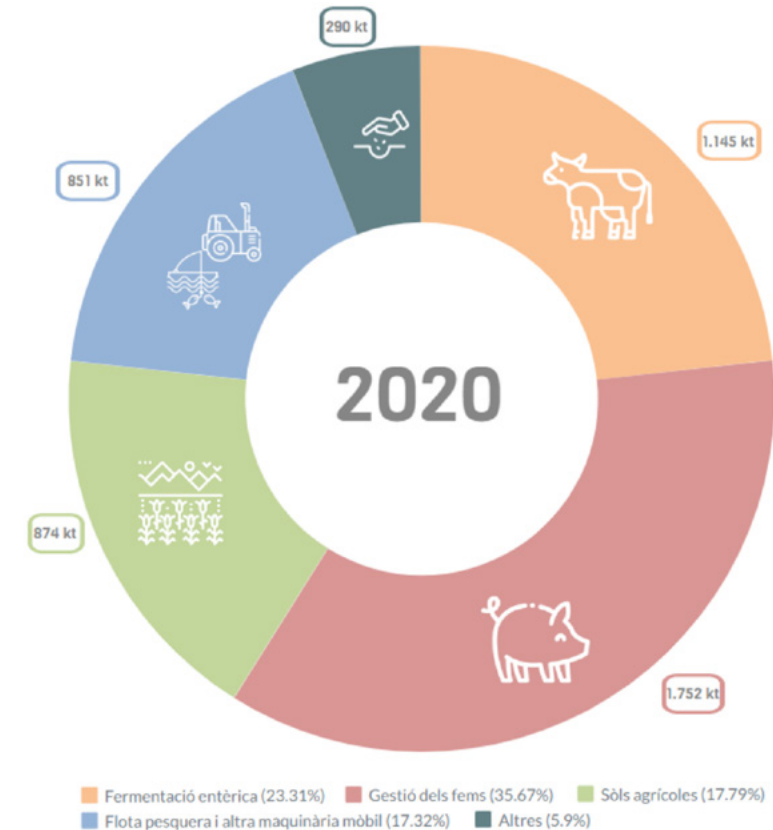
L'agricultura, juntament amb la **silvicultura**, és l'**únic sector** que té la capacitat de **passar de ser emissor a contrarestar** el canvi climàtic. Això és gràcies a la capacitat del sòl de ser un embornal, és a dir, de fixar i absorbir carboni. Les plantes absorbeixen diòxid de carboni (CO₂). La capacitat del sistema agroalimentari per captar més o menys carboni depèn de quins aliments es cultiven, i de com es cultiven. Un dels grups d'aliments més efectius per a captar CO₂ són els cereals, els llegums i les oliveres.

Embornal: Dipòsit, normalment d'origen natural, que absorbeix més diòxid de carboni (CO₂) del que allibera. Gràcies a aquesta absorció, es redueix la concentració de Gasos amb Efecte d'Hivernacle (GEH) a l'atmosfera i, per tant, es refreda el planeta. Els embornals més importants de la Terra són la vegetació i el sòl als continents, i el plàncton als oceans.

Què és el que produeix canvi climàtic del sistema agroalimentari?

No tots els aliments són iguals quan parlem de canvi climàtic. Produir alguns tipus d'aliments genera més emissions de gasos amb efecte d'hivernacle que altres, així com també el seu valor nutritiu és diferent. Així doncs, què és el que més canvi climàtic produeix dins el sector?

Les emissions de Gasos amb Efecte d'Hivernacle (GEH) del sector venen de quatre causes principals. El més important és la **gestió dels fems** (40%), seguida de la **fermentació entèrica** (26%), la **flota pesquera i altra maquinària mòbil** (22%) i la **gestió dels sòls** agrícoles (10%). La resta de fonts van ser responsables del 3% restant.



Font: *Informe de progrés del compliment dels objectius de reducció d'emissions de gasos amb efecte d'hivernacle*. Oficina Catalana del canvi climàtic.

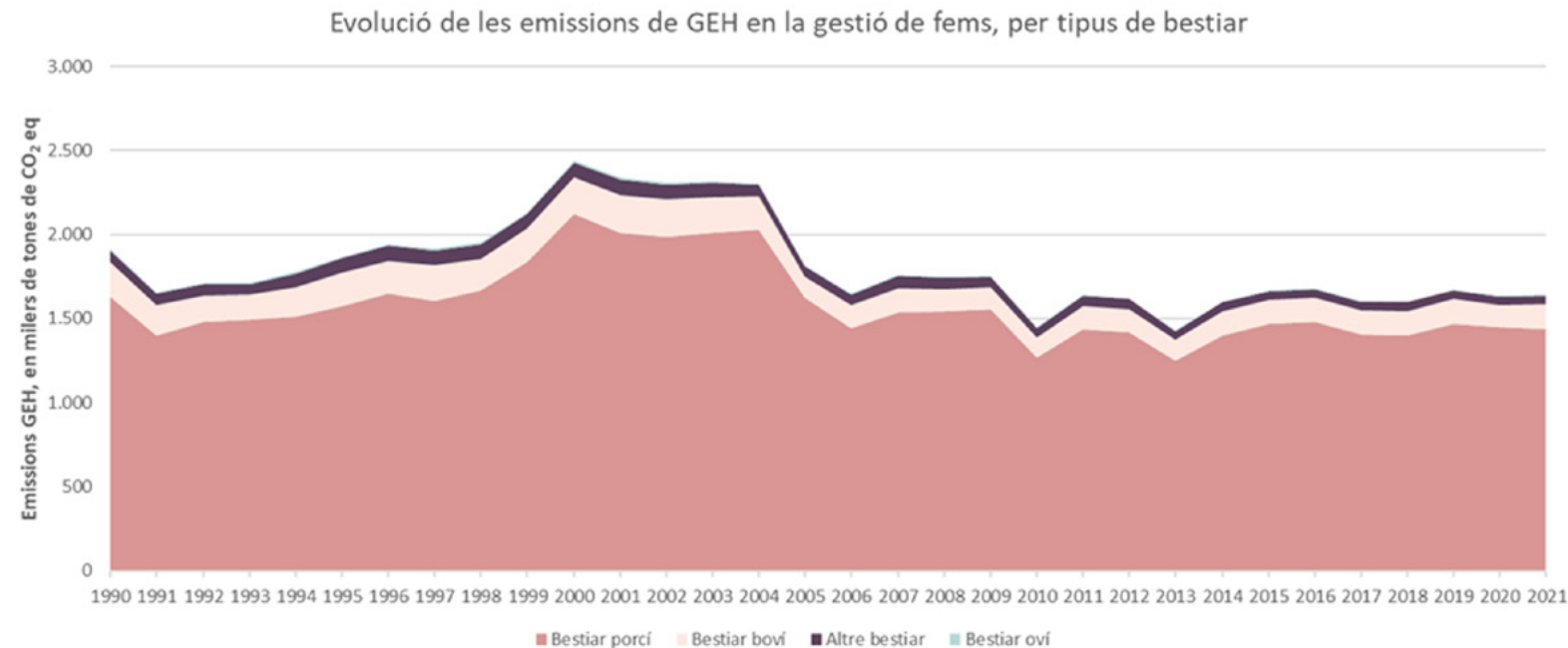
1. Gestió dels fems

És la categoria que, any rere any, ha contribuït més al total d'emissions de GEH. **El sector porcí és responsable del 88% del total d'emissions d'aquesta categoria**, el que equival a 1,4 milions de tones de CO₂ equivalent (dades de 2021). Un 9% correspon al sector boví (vaques i bous) i l'altre 3% a altres tipus de bestiar.

2. Fermentació entèrica

És la segona categoria que més emet, amb un 26% del total. La fermentació entèrica és una part natural del procés digestiu dels animals remugants. La descomposició dels microbis durant la digestió d'aquests animals produeix metà, que és un gas que acaba a l'atmosfera i contribueix al canvi climàtic. El bestiar boví és el principal responsable d'aquest tipus d'emissions (78%), seguit a molta distància del porcí (13%). Altres tipus minoritaris de ramaderia, com la d'ovelles o cabres, representen el 9% restant d'aquest tipus d'emissions.

Per tant, el 66% de les emissions de Gasos amb Efecte d'Hivernacle (GEH) estan exclusivament relacionades amb la ramaderia, però no amb l'agricultura, tot i que aquesta també requereix de fertilitzants, orgànics o inorgànics.



3. Flota pesquera i altra maquinària mòbil

És la tercera causa més important de les emissions del sector agroalimentari, amb un 22% del total. Està produïda principalment pel gasoil que s'utilitza per a les barques, els tractors i altra maquinària mòbil agrícola i forestal, i pel gas natural i altres combustibles fòssils que s'utilitzen en calderes, motors i sistemes de reg.

4. Gestió i explotació dels sòls agrícoles

Aquest tipus d'emissions, que representen el 10% de tot el sector, és causat principalment pel nitrogen que s'afegeix als camps. Aquest nitrogen prové sobretot dels fertilitzants, que s'usen per augmentar el rendiment dels camps i millorar les collites.

Què pot fer la Generalitat per rebaixar l'impacte climàtic del sector agroalimentari? Què està fent?

Hi ha normes internacionals i europees que orienten les polítiques de canvi climàtic i d'agroalimentació. Sovint, les lleis de la Unió Europea en el sector agrari i el sector pesquer marquen les línies generals que prevalen sobre de les lleis nacionals. Per exemple: el sector agroalimentari català està condicionat pels acords de la Unió Europea amb l'Organització Mundial del Comerç, i també està condicionat per les normes de producció europees.

Per tant, el Govern de la Generalitat no té llibertat absoluta per decidir què vol fer, però de totes maneres **hi ha molt marge per prendre unes decisions o unes altres**. L'Estat espanyol també té altres lleis que poden incidir en el sistema agroalimentari català, com per exemple la llei de la cadena alimentària. Repassem quin és el context de normes i lleis a partir del qual pot actuar la Generalitat:

Dues visions internacionals

Dins de les organitzacions internacionals, hi ha dos enfocaments molt diferenciats sobre l'alimentació. Per a l'Organització Mundial del Comerç, els aliments són considerats un producte, una mercaderia més. En canvi, la Declaració Universal dels Drets Humans (1948) reconeix el dret a l'alimentació com a part del dret a un nivell de vida adequat. És per això que l'Organització de les Nacions Unides per a l'Agricultura i l'Alimentació (FAO) treballa amb l'objectiu principal d'erradicar la fam al món.

Aquesta diferència en l'enfocament és important, perquè la visió que té cadascú sobre què són i quina funció tenen els aliments influeix en els objectius i les decisions que es prenen.

El marc Europeu

L'agricultura i la ramaderia han estat un pilar de les polítiques de la Unió Europea des de la seva fundació. Això fa que hi hagi normes molt consolidades que regulen àmbits com la seguretat alimentària, els estàndards de benestar animal, la qualitat dels aliments o el medi ambient.

És important tenir en compte que el mercat de productes agraris europeus és **un mercat únic**. Això vol dir, per exemple, que cap govern estatal o autonòmic pot limitar el comerç dels productes agroalimentaris entre països que formen part de la Unió Europea, doncs tots els productes agraris han de complir unes mateixes normes mínimes de producció.

Una de les estratègies europees més rellevants en aquest àmbit és la coneguda com De la Granja a la Taula. Amb aquesta estratègia, es vol aconseguir un sistema alimentari sostenible, que protegeixi la seguretat alimentària i que sigui més fàcil triar dietes saludables i sostenibles. També es marquen alguns objectius, com ara que el 25% dels terrenys de cultiu d'Europa es dediquin a l'agricultura ecològica abans de 2030 o reduir un 50% l'ús i el risc de plaguicides, reduir com a mínim un 20% l'ús de fertilitzants, reduir un 50% les vendes dels antimicrobians (antibiòtics) utilitzats en la ramaderia i l'aqüicultura. Entre moltes altres mesures, l'estratègia recomana també que s'ajudi financeraent als cultius que redueixen la petjada de carboni del sector per tal de potenciar-los, com ara les lleguminoses o els cultius de cobertura (aquells que es fan per augmentar la fertilitat del sòl).

En tot cas, la política alimentària de la Unió Europea amb més impacte per a Catalunya és l'anomenada Política Agrària Comuna (PAC):

La **Política Agrària Comuna (PAC)**, creada l'any 1962, és la política europea de suport al sector primari i una de les més consolidades de la UE. Un dels seus instruments més importants són les ajudes econòmiques al sector primari i al món rural, que representen el 33% del pressupost total de la Unió Europea. Un dels factors més rellevants per calcular aquestes ajudes és la superfície de terres que posseeix cada agricultor o empresa. Cada cert temps, es revisen els criteris de les ajudes per tota Europa, i actualment ja s'ha decidit com seran des del 2023 fins al 2027. L'última reforma de la PAC ha introduït pagaments addicionals respecte a períodes anteriors per a pràctiques sostenibles.

Dues visions sobre la PAC

La PAC s'ha situat al centre de les polítiques agroalimentàries i de desenvolupament rural. Els seus objectius són impulsar la productivitat agrària, estabilitzar els mercats alimentaris, reduir els preus dels aliments i garantir una remuneració digna a l'agricultor.

En el fons, els ajuts a la PAC són un ajut al consumidor (perquè fan baixar els preus) i un orientador de les polítiques agràries.

Al llarg de la seva trajectòria la PAC s'ha anat adaptant, corregint errors. La darrera modificació (PAC 2023-27) afegeix nous objectius mediambientals i establint sistemes de control i seguiment digital de l'activitat agrària vers l'acompliment dels objectius establerts i alhora com a eina de gestió de l'agricultor.

Les ajudes de la PAC no estan destinades a fomentar models d'agricultura familiar, sinó que beneficien a les grans empreses agroalimentàries i als grans terratinents.

L'objectiu principal de la PAC no és l'abastiment d'aliments a la població europea, sinó produir molt i molt barat.

Un estudi de la cooperativa Arran de Terra va detectar que 22 grans empreses van rebre una suma de diners de la PAC més gran que gairebé 24.000 petites explotacions de Catalunya l'any 2015. La distribució era molt desigual: el 19% dels receptors rebia fins al 80% de tot el pressupost d'ajudes.

QUÈ POT FER LA GENERALITAT?

L'Estatut de Catalunya detalla les competències de la Generalitat de Catalunya, és a dir, els àmbits territorials i socioeconòmics sobre els que Generalitat pot fer lleis i normes.

Estatut d'autonomia de Catalunya

Article 116. Agricultura, ramaderia i aprofitaments forestals

Correspon a la Generalitat, respectant el que estableixi l'Estat en exercici de les competències que li atribueix l'article 149.1.13 i 16 de la Constitució, la competència exclusiva en matèria d'agricultura i ramaderia.

Aquest article de l'estatut explica que la Generalitat té competències exclusives en agricultura i ramaderia, però que les haurà de desenvolupar sense contradir les normes de l'Estat sobre planificació econòmica ni les normes sanitàries. De fet, l'article concreta més endavant que la Generalitat podrà decidir en molts àmbits concrets, com ara:

- La regulació i el desenvolupament de l'agricultura, la ramaderia i el sector agroalimentari
- La regulació i l'execució sobre la qualitat, la traçabilitat i les condicions dels productes agrícoles i ramaders
- Les llavors i els planters, especialment tot allò que estigui relacionat amb els organismes genèticament modificats
- La regulació dels processos de producció, de les explotacions, de les estructures agràries i de llur règim jurídic
- El desenvolupament integral i la protecció del món rural

En canvi, la competència sobre *“la planificació de l'agricultura i la ramaderia i del sector agroalimentari”* és compartida entre la Generalitat i l'Estat. Per això, a Catalunya també s'apliquen lleis estatals com la de la Cadena Alimentària. Aquesta llei, aprovada l'any 2020, busca garantir un preu just per als aliments: es prohibeixen abusos com que una empresa distribuïdora pagui per un producte alimentari menys del que ha costat als agricultors o ramaders produir-lo.

L'Estatut també estableix que Catalunya té competències compartides amb l'Estat en medi ambient, i que, per tant, pot decidir en àmbits com *“l'establiment i la regulació de mesures de sostenibilitat, fiscalitat i recerca ambientals”* o *“la regulació del règim d'autorització i seguiment de l'emissió de Gasos amb Efecte d'Hivernacle (GEH)”*.

Els límits entre les competències locals, autonòmiques i estatals són un tema complicat. **No és obligatori** que totes les recomanacions dels membres de l'Assemblea Ciutadana pel Clima compleixin estrictament els límits competencials de la Generalitat, ja que caldria ser experts en lleis per saber amb exactitud quins són aquests límits. L'assemblea pot recomanar tot el que consideri que s'ha de fer! Ara bé, pot ser útil tenir en compte que la Generalitat només podrà aplicar directament les recomanacions sobre aquells àmbits on té les competències.

QUÈ HA FET FINS ARA LA GENERALITAT?

La llei de canvi climàtic

Catalunya va aprovar la llei de canvi climàtic l'any 2017, i va declarar formalment la situació d'emergència climàtica l'any 2019. Aquesta llei regula les polítiques de canvi climàtic a Catalunya. Dues de les mesures més importants que marca la llei de canvi climàtic són la redacció i aprovació d'un marc estratègic de mitigació, i també d'un marc estratègic d'adaptació. Aquests marcs són documents de planificació de les polítiques climàtiques de la Generalitat. El primer ha de marcar què fer per emetre menys gasos amb efecte d'hivernacle (GEH), i el segon què fer per ser menys vulnerables als impactes del canvi climàtic.

El marc estratègic de mitigació encara no s'ha aprovat. L'Oficina Catalana del Canvi Climàtic, conjuntament amb altres unitats de la Generalitat, està treballant per crear-lo. Aquest marc inclourà:

- **Un Pla Nacional Integrat d'Energia i Clima de Catalunya 2030 (PNIEC).** Aquest pla ha d'establir els objectius de reducció d'emissions de GEH en els sectors vinculats a l'energia, el desplegament de renovables i el millora de l'eficiència energètica. També ha d'avaluar la situació dels sectors econòmics i proposar mesures específiques a implementar en cadascun d'aquests sectors per tal d'assolir els objectius de reducció d'emissions. És un document en elaboració i el seu avançament es publicarà al primer trimestre de 2024.
- **Uns pressupostos de carboni.** Aquest document ha de servir per marcar un límit anual d'emissions de gasos amb efecte d'hivernacle (GEH) a cada sector econòmic. No és un pressupost monetari, sinó un pressupost de què pot emetre cada part de la societat. El Comitè d'Experts sobre Canvi Climàtic està treballant en una proposta de pressupostos de carboni. El mes d'octubre d'enguany es va presentar un primer esborrany a la Taula Social del Canvi Climàtic.

En canvi, el marc estratègic d'adaptació sí que està aprovat. Es diu **Estratègia Catalana d'Adaptació al Canvi Climàtic per a l'horitzó 2030 (ESCACC30)**. Aquest document avalua els impactes que té i tindrà l'emergència climàtica a Catalunya i proposa què cal fer per protegir els sistemes naturals, els territoris i els sectors socioeconòmics més vulnerables. El document concreta moltes mesures relacionades amb el sistema agroalimentari. Alguns exemples d'aquestes mesures proposades són:

- Fomentar el consum de productes sostenibles, ecològics o de proximitat mitjançant la compra pública: Generalitat, Administració local, escoles, hospitals...
- Recuperar terres agrícoles abandonades, en zones on la recuperació de l'activitat agrària contribueixi a generar paisatges resilents
- Fomentar cultius que requereixin menys consums d'aigua
- Implantar sistemes tarifaris avançats per a l'agricultura de regadiu que fomentin l'ús responsable de l'aigua, mitjançant sensors, cabalímetres, telecontrols i sistemes de gestió intel·ligents
- Afavorir un model de pesca artesanal

En [aquest enllaç](#) (pàgina 84) podeu consultar totes les mesures proposades a l'estratègia d'adaptació.

Una altra mesura molt important de la llei de canvi climàtic és la creació del fons climàtic que es nodreix, entre d'altres, de tres nous impostos ambientals: un sobre les emissions dels turismes, furgonetes comercials i motocicletes, un altre sobre les emissions dels grans vaixells, i un tercer més general sobre les emissions de les activitats econòmiques (i que afectaria unes 1.400 empreses). El fons climàtic ja ha finançat més de 250 milions d'euros en projectes de mitigació i adaptació.

L'impost sobre les emissions de les activitats econòmiques podria afectar algunes empreses del sistema agroalimentari, perquè gravarà les emissions de gasos amb efecte d'hivernacle de totes les activitats econòmiques. El Govern de la Generalitat hi està treballant, però encara no s'ha decidit com serà concretament.

El pla estratègic de l'alimentació a Catalunya

La Generalitat de Catalunya també té un document que defineix la seva estratègia alimentària. Es tracta del Pla Estratègic de l'Alimentació de Catalunya (PEAC) 2021-2026, un pla d'acció per millorar el sistema alimentari de Catalunya davant d'alguns riscos com el canvi climàtic o la malnutrició. Aquest pla també proposa algunes accions concretes, com ara:

- Incorporació d'informació sobre la sostenibilitat de la producció ramadera en l'etiquetatge intel·ligent dels productes
- Disseny d'una plataforma digital en línia que permeti gestionar, de manera centralitzada, les comandes i les vendes de productes locals
- Promoció de sistemes de finançament alternatius a les petites produccions i pimes alimentàries
- Elaboració de plans orientats a l'augment de la suficiència alimentària, com el Pla de proteïnes vegetals de Catalunya

En aquest enllaç pots consultar totes les propostes del Pla Estratègic de l'Alimentació de Catalunya.

A banda, hi ha diverses normes que regulen el sistema agroalimentari. Per exemple, la **lleï de qualitat agroalimentària**, que té com a objectius millorar la qualitat i certificar l'origen dels aliments, i marca algunes obligacions als professionals del sector. O la **lleï de prevenció de les pèrdues i el malbaratament alimentari** a Catalunya, que obliga a totes les empreses de distribució a mesurar i informar anualment sobre els nivells de generació de pèrdues i malbaratament d'aliments, tenir un pla per prevenir-lo i, sempre que sigui possible, destinar els excedents a l'alimentació humana.

A banda, hi ha una **lleï d'espais agraris**, creada el 2019, que busca planificar el territori i estableix, entre d'altres, la creació d'un registre de terres per posar en producció les terres en desús. Aquest registre s'ha creat el setembre de 2023, i contempla que les terres en desús siguin obligatòriament arrendades als agricultors que ho vulguin per un període, com a mínim, de set anys. També hi ha decrets que concreten algunes d'aquestes lleis i regulen l'agricultura i la ramaderia, com ara el decret sobre fertilització, el decret d'ordenació ramadera o el de mesures de sequera.

A més a més, s'han fet plans i programes com els de la Producció Agrària Sostenible (PAS), el Pla de reducció de productes fitosanitaris, el Pla estratègic de la ramaderia extensiva de Catalunya (PEREC), el Pla de la biodiversitat agrària de Catalunya o el Pla de biogàs de Catalunya.

L'agenda rural

A més de totes les lleis, normes i plans sobre agroalimentació i sobre canvi climàtic, el Govern també va aprovar l'any 2022 l'anomenada Agenda Rural. Es tracta d'un document no vinculant que detalla què fer per afavorir el desenvolupament rural a Catalunya. S'ha fet a través d'un procés participatiu amb més de 1.200 persones d'arreu del territori.

Moltes de les propostes de l'Agenda Rural impliquen el sector agroalimentari, com ara:

- a) promoure l'accés als recursos productius i protegir els espais agraris;
- b) avançar vers un model productiu més divers i ecològic;
- c) donar suport a la petita i mitjana empresa transformadora agroalimentària de proximitat i fomentar les infraestructures compartides;
- d) potenciar els circuits curts de proximitat, la venda directa i la distribució compartida;
- e) millorar les condicions laborals, el relleu generacional i la formació i la transferència agrària;
- f) implementar polítiques alimentàries basades en el dret a l'alimentació i educar en la cultura alimentària, i
- g) impulsar i donar suport a models d'organització cooperatius i participatius al sector agroalimentari i pesquer.

[En aquest enllaç](#) pots consultar totes les propostes de l'Agenda Rural de Catalunya.

QUÈ VOLS QUE FACI LA GENERALITAT?

Cap d'aquestes lleis i normes és un text intocable. Ara bé, és important tenir-les en compte perquè s'han de complir mentre siguin vigents. Les propostes de l'Assemblea del Clima poden incloure qualsevol canvi o concreció d'aquestes normes si els assembleistes creuen que es poden millorar.

A més, bona part de les propostes de l'Estratègia Catalana d'Adaptació al Canvi Climàtic per a l'horitzó 2030, el Pla Estratègic de l'Alimentació de Catalunya 2021-2026 i l'Agenda Rural encara no s'han desplegat del tot. Per tant, l'Assemblea també pot decidir que les seves recomanacions repeteixin algunes de les propostes d'aquests documents, si creu que cal insistir-hi, o modificar-les si creu que es poden millorar.

A l'hora de pensar propostes innovadores i imaginatives, convé tenir en compte en totes les possibilitats del que pot fer una administració pública com la Generalitat, com ara:

- Crear empreses i organismes públics amb objectiu concrets
- Facilitar-ne el finançament
- Invertir en grans i petites infraestructures públiques
- Planificar territorialment per garantir un equilibri en un àmbit o un altre
- Pujar, baixar, crear o eliminar impostos i sancions
- Impulsar canvis a través de la formació
- Elaborar plans pilots per avaluar possibles solucions
- Promoure la investigació sobre qualsevol àmbit

Ara us toca a vosaltres dir què creieu que hauria de fer la Generalitat per facilitar la mitigació i l'adaptació al canvi climàtic en el sistema agroalimentari.

L'Assemblea Ciutadana Pel Clima té la paraula!

Les propostes dels experts

QUÈ CAL CANVIAR AL MODEL AGROALIMENTARI PER MITIGAR LES EMISSIONS I MILLORAR L'ADAPTACIÓ AL CANVI CLIMÀTIC?

Les propostes d'aquest document han estat elaborades pels experts Francesc Reguant i Marta Guadalupe Rivera. Són dos experts amb visions diferents sobre què cal fer.

En Francesc es basa en la idea de la **intensificació sostenible** i les seves aportacions es poden veure en els requadres de color groc.

La Marta es basa en la idea de l'**agroecologia** i les seves aportacions es poden veure en els requadres de color blau.

Cada expert ha elaborat una sèrie de propostes, i també ha afegit alguns comentaris a les propostes de l'altre expert. També han mostrat coincidències en alguns punts.

L'assemblea haurà de debatre quines d'aquestes propostes són més convinents. També podrà esmenar qualsevol de les propostes i plantejar-ne de noves. L'objectiu del debat és trobar les millors solucions per als dos objectius establerts:

- **La reducció d'emissions:** que el sistema agroalimentari català contribueixi significativament a la reducció, l'any 2030, d'un 44% menys de Gasos amb Efecte d'Hivernacle (GEH) respecte al 2005.
- **L'adaptació:** que el sistema agroalimentari català estigui tan preparat com sigui possible per minimitzar els impactes del canvi climàtic (sequeres, esdeveniments meteorològics extrems, males collites...)

DOS CAMINS PER TRANSFORMAR EL SISTEMA AGROALIMENTARI

La visió de Francesc Reguant

El sistema agroalimentari català es divideix, a grans trets, en dos tipus d'agricultura. Els condicionants geogràfics i climàtics fan que s'apliqui un model o l'altre. Hi ha matisos, però les diferències principals són:

- a) **Agricultura potencialment competitiva.** Se situa sobretot en àrees de regadiu i en àrees vinculades a la ramaderia intensiva. Aporta la major part de la producció. El seu objectiu és produir aliments per atendre la demanda del mercat global. És una agricultura intensiva i la seva estratègia per funcionar és reduir costos, per més que la qualitat esdevindrà un valor afegit també present a aquesta estratègia
- b) **Agricultura en dificultat o de desenvolupament rural.** Se situa a la muntanya i als secans sense opció ramadera. La presència d'aquesta agricultura és estratègica per tal d'evitar incendis o fixar població al món rural. La seva estratègia per funcionar és diferenciar els seus productes, per exemple fent-los més ecològics, i aportar-hi valor afegit. S'orienta més a les cadenes curtes dels mercats de proximitat. Sovint cal afegir la transformació dels aliments o altres serveis per fer que sigui viable econòmicament, i només pot aportar una petita part de la demanda. A més cal el suport públic per compensar els serveis públics aportats (defensa de boscos i pastures, paisatge, gestió de l'aigua, etc.)

Aquests dos tipus d'agricultura responen a realitats geogràfiques i objectius diferents, però ambdues **són necessàries i es complementen**.

Així doncs, les meves propostes per transformar el nostre sistema agroalimentari van en la línia de la **intensificació sostenible**, combinant elements com:

1. L'agroecologia (aprendre de la natura per produir millor) Producció ecològica, producció integrada, ús de bio estimulants, tecnologies de conservació i regeneració de sòls, bio control.
2. La intensificació (produir més amb menys ocupació del sòl): biotecnologies, tecnologies de producció, regadiu eficient.
3. La precisió (aportar exactament a la planta o l'animal allò que requereix) digitalització, sensòria i biosensòrica.
4. La reducció (reducció del malbaratament, bio economia circular, aliments proteínics no competitiu amb sòl agrícola, etc.)

La visió de Marta Guadalupe Rivera

Les meves propostes es basen en l'**agroecologia**. L'agroecologia aposta per transformar els sistemes agroalimentaris basant-se en una gestió i un disseny ecològic d'aquests. Té tres dimensions:

- **Dimensió tècnica-ecològica:** Canvis en el funcionament i costums de les finques agrícoles per a mimetitzar el comportament de la naturalesa, reduint al màxim la necessitat d'incorporar eines, tecnologies o additius externs.
- **Dimensió socioeconòmica:** Canvis per la viabilitat econòmica del sistema. Es busca acabar amb la subordinació de l'agricultura a altres actors de la cadena de valor. Per fer-ho, poden ser útils els circuits curts de venda o infraestructura pública.
- **Dimensió social i cultural:** Canvis per situar el dret humà a l'alimentació com a funció principal de l'agricultura. També per fer valdre el coneixement local dels productors, reivindicar la seva aportació a la societat i facilitar el seu accés als recursos productius.

Hi ha debat sobre si un sistema agroecològic podria produir menjar suficient i, per tant, garantir la seguretat alimentària a Catalunya. Els estudis que hem fet per analitzar-ho, d'àmbit estatal, apunten que sí: Una transició agroecològica a Espanya que inclogui canvis en les pràctiques en finca i en la dieta permetria satisfer el consum domèstic de la població espanyola i un segrest net de 24 milions de tones de CO₂eq cada any. Això seria possible fins i tot en els escenaris més conservadors sobre la productivitat de l'agroecologia. És a dir, seria suficient i alhora provocaria una gran mitigació del canvi climàtic.

Fins i tot, seria possible l'exportació d'alguns productes, ja que se'n produiria més del necessari per al consum intern. Les propostes de l'agroecologia es basen en un **canvi de model productiu i de consum** que té un gran potencial de mitigació i d'adaptació.

Pel que fa a la **mitigació**, aquest potencial té a veure amb canvis encaminats a incrementar la matèria orgànica del sòl, és a dir, a fer que el sòl absorbeixi més carboni i, per tant, sigui un embornal contra el canvi climàtic. Entre aquests canvis hi ha l'eliminació total dels fertilitzants inorgànics, l'increment de l'ús de pasturatges o la generalització de l'ús de varietats de cereals tradicionals.

En el camp de l'**adaptació** al canvi climàtic, el model agroecològic proposat també ofereix transformacions: la reducció de la necessitat d'aigua en escenaris d'escassetat, l'increment de la fertilitat del sòl, un menor risc d'incendi per la gestió dels boscos de la ramaderia extensiva o la reducció del despoblament rural per l'augment d'ocupació al sector primari. La transformació agroecològica també redueix la dependència d'importacions de matèries primeres (per exemple: gra per a pinso) i subministraments (per exemple, els fertilitzants) de tercers països. D'aquesta manera, es redueix la incertesa associada a la volatilitat de preus en el mercat global.

PROPOSTES SOBRE LA TERRA I ELS PRODUCTORS D'ALIMENTS

Compensar econòmicament els serveis que ofereix l'agricultura de desenvolupament rural

L'agricultura en zones de dificultat o a petita escala no dona els millors rendiments econòmics, però aporta serveis necessaris per al conjunt de la població, com ara evitar el despoblament rural o protegir contra els incendis gràcies als cultius. Aquests són serveis que l'agricultura sempre ha ofert gratuïtament, però actualment en molts casos ja no és una activitat viable. Per això, caldria compensar aquests serveis que aporta l'agricultura en dificultat, i també facilitar que li arribin millores tecnològiques adaptades a la petita escala.

En lloc de compensar només a l'agricultura en zones de dificultat o petita escala, aquests subsidis haurien de servir per a catalitzar una reorientació cap a l'agroecologia. És a dir, subvencionar a aquells productors i productores que compleixin amb la funció de l'agricultura de produir aliments sans i sostenibles i que, a més, proveeixen els serveis ecosistèmics associats a la producció agrària.

Cal assenyalar que el gruix de les ajudes no estan destinades a fomentar models d'agricultura familiar i sostenible, sinó que, bàsicament, beneficien a les grans empreses agroalimentàries i als que tenen més terres, no contemplen el caràcter multifuncional de l'agricultura, ni tenen com a objectiu principal l'abastiment d'aliments a la població. El sistema actual de distribució de les ajudes de la PAC no contribueix a promoure l'Agroecologia i la Sobirania Alimentària, sinó que enforteix el sistema alimentari, globalitzat i industrial, així com, als agents econòmics i socials que el dominen. La nova PAC incorpora elements ambientals, però són insuficients.

Desenvolupar la llei d'espais agraris per assegurar que no es queden terres sense treballar

Catalunya té aprovada des de 2019 una llei d'espais agraris. Aquesta llei preveu una mesura per assegurar que els terrenys agrícoles es treballen. Quan uns terrenys fa més de tres mesos que estan en desús, és a dir, quan no s'utilitzen i, per tant, es considera que no tenen cap funció social, la Generalitat pot forçar que aquest terreny es llogui a algú que vulgui treballar la terra.

El problema no s'ha desenvolupat cap reglament per concretar això i fer-ho possible. La proposta, doncs, és desenvolupar els reglaments que calguin per facilitar aquest lloguer obligatori de terres en desús i satisfer la seva funció social de produir aliments.

D'acord amb la proposta. És necessari redactar i aprovar el Reglament de la llei d'espais agraris.

Facilitar l'accés a la terra, especialment a persones joves que volen ser agricultores

En el context català, una de les principals barreres de les persones joves que volen dedicar-se a l'agricultura i la ramaderia és l'accés a la terra. Diferents accions encaminades a facilitar aquest accés serien un primer pas per a l'adaptació i mitigació del canvi climàtic. Per assolir els objectius climàtics és necessari revertir el despoblament rural i permetre que els habitants d'aquests territoris puguin tenir una vida digna a través de l'activitat agrària.

PROPOSTES SOBRE AJUDES, SERVEIS PÚBLICS I GOVERN

Crear biodistrictes: processos participatius locals per impulsar la transició agroecològica d'un territori en concret

Els biodistrictes són àrees geogràfiques en què agricultores, la societat civil, operadors turístics i administracions públiques defineixen **un acord formal per a gestionar de manera sostenible els recursos locals**. Aquests acords s'han de basar en els principis i pràctiques de la producció ecològica, i per fer-los cal preparar processos participatius locals que han d'incloure tots els actors de la xarxa agroalimentària local.

La creació d'aquests biodistrictes està contemplada en el Pla d'Acció de la Unió Europea per a l'Agricultura Ecològica i hi ha exemples a França com [BioVallée](#).

Creació d'una seguretat social alimentària

Aquesta proposta busca assegurar l'alimentació de qualitat per a les persones amb més dificultats econòmiques. Una seguretat social alimentària és un sistema de compravenda col·lectiva d'aliments amb criteris socials i econòmics. El funcionament seria de la següent manera:

- Els productors venen el seu menjar a canvi d'un preu just, que seria més elevat si el nivell de compromís del productor amb diferents criteris ecològics i socials és més alt (menjar agroecològic o no, condicions laborals...)
- La seguretat social alimentària compra aquest menjar i el distribueix entre els ciutadans que hi participen
- Els ciutadans que hi participen paguen una subscripció mensual pel menjar que varia en funció de les condicions econòmiques per garantir que tothom hi pot accedir
- L'administració aporta recursos per impulsar i garantir el bon funcionament del sistema.

Aquesta proposta ha estat impulsada a França per [la Confederació Pagesa](#) i s'ha experimentat en ciutats com Montpeller.

Repartir les ajudes europees de la Política Agrària Comuna (PAC) prioritzant els petits productors

La PAC reparteix molts diners en ajudes: un terç de tot el pressupost de la Unió Europea. L'enfocament productivista de la PAC fa que s'ajudi més a qui més terres té o qui més produeix, de manera que només un 1,5% de les finques europees acaparen tres quartes parts de les ajudes. A Catalunya, les empreses més beneficiades per la PAC de l'any 2020 estan vinculades al grup Nufri, del sector fruiter, a Freixenet i a Codorníu. L'enfocament productivista de la PAC ha contribuït a l'explotació dels recursos naturals, la intensificació de l'agricultura i el tancament de milers d'explotacions agràries a tota Europa

Cal fer el possible perquè la PAC sigui més redistributiva i prioritzi les petites explotacions i les pràctiques agroecològiques, de manera que es converteixi en una eina de transformació del sistema alimentari. Aquesta transformació pot incloure les recomanacions dels experts de Nacions Unides sobre polítiques de sistemes alimentaris sostenibles:

- La reorientació del suport públic cap a sistemes agrícoles diversificats,
- L'eliminació de les subvencions als subministraments sintètics, al mateix temps que s'incentiven la producció sostenible i la gestió dels recursos multifuncionals que incloguin espècies silvestres
- L'aplicació d'una veritable comptabilitat de costos que inclogui les externalitats negatives de la producció i que compensi els beneficis dels sistemes amb impactes ecològics positius.
- Un major èmfasi en els beneficis per a la salut i la nutrició
- Mesures per a fomentar l'ocupació digna i segura, sobretot per a joves i persones migrades
- Reformes sobre la transformació, distribució, mercat i consum dels sistemes alimentaris, inclosos aquells que permeten construir relacions socioeconòmiques més sòlides entre productors i consumidors.

En l'àmbit de consum, polítiques fiscals adequades als objectius perseguits, que es poden acompanyar d'etiquetatges adequats i educació.

Es critica que la PAC tingui com a objectiu fonamental produir molt i molt barat, aprofitant les economies d'escala i les tecnologies, per a poder oferir un consum de masses d'aliments barats. Des del meu punt de vista, aquest és un objectiu central que hauria de tenir tot govern! **L'objectiu de produir suficient i a preus assequibles és cabdal.** Menystenir-lo ens portaria a una crisi social i política sense precedents. Marta G. Rivera critica els enfocaments que estan preocupats per la producció suficient d'aliments i els titlla de productivistes. Tanmateix, cal produir aliments, molts aliments, per cobrir les necessitats de la demanda. Això és important i així ho proclama l'Organització de les Nacions Unides per a l'Agricultura i l'Alimentació (FAO) des de fa molts anys.

Crear obradors compartits i escorxadors mòbils o municipals

D'aquesta manera, es facilitarà l'accés als recursos productius perquè els petits productors locals puguin transformar i mantenir el valor afegit dels seus aliments. D'aquesta manera, es garanteix la seva viabilitat i es redueix el despoblament rural.

Aquesta mesura és escaient en tant que suport a l'agricultura en dificultat o de desenvolupament rural.

Transformar la gestió de Mercabarna seguint l'exemple del Mercat Central de Buenos Aires

Mercabarna és el mercat majorista d'aliments frescos més gran de tota Europa en volum. Avui en dia, Mercabarna contribueix al model intensiu i industrialitzat de l'alimentació: això forma part de la seva visió i dels seus objectius. Depèn de les institucions públiques, però no està al servei de la pagesia sinó a favor de l'agroindústria. Darrerament, han obert un espai per als productors ecològics (el Biomarket), però no és suficient. Al Mercat Central de Buenos Aires, es va obrir un procés de transformació per canviar les prioritats: es va fer un canvi a la direcció, posant-hi un membre de l'organització argentina de pagesos. També es van regular els preus dels aliments per evitar l'especulació i garantir que tothom té accés als productes agroecològics. No va ser un procés perfecte, hi ha hagut barreres i errors, però pot ser un referent. Per transformar el model agroalimentari català cap a la sostenibilitat, serà imprescindible canviar les prioritats i la governança de Mercabarna en favor de l'agroecologia i la pagesia.

PROPOSTES SOBRE QUÈ PRODUÏM

Continuar l'aposta per la ramaderia intensiva, amb una gestió adequada

La ramaderia intensiva ocupa menys sòl per a la seva producció que l'extensiva. Amb una gestió adequada, aporta una producció assequible i és una producció viable.

També és més eficient en relació amb els recursos que la ramaderia extensiva d'animals remugants, com la vaca. El tipus de ramaderia intensiva predominant és la porcina, i un quilo de carn de porc té una petjada hídrica de 4.800 litres, mentre que un quilo de carn de vedella implica més de 15.000. El mateix passa amb la quantitat d'emissions de CO₂ per cada quilo de carn: la vedella n'emet més. La ramaderia extensiva no produeix suficient quantitat per atendre la demanda actual. (Context: la carn de vedella pot venir d'intensiu o d'extensiu, però el 99% de la de porc és intensiva). La sostenibilitat exigeix que la càrrega ramadera tingui uns límits determinats, sigui intensiva o extensiva.

Per reduir les emissions de la gestió dels fems de la ramaderia intensiva, les dejeccions emmagatzemades han d'estar cobertes, tal com assenyala la recent normativa. També cal complir les normatives de benestar animal.

És cert que la ramaderia intensiva produeix menys emissions per quilo de carn (emissions relatives). Però aquesta afirmació només té sentit des de l'enfocament productivista, que busca produir tants quilos de carn com pugui assumir el mercat. En canvi, si ens fixem en l'impacte global de tota la producció i tenim en compte que l'objectiu ha de ser alimentar a la població amb dietes saludables, llavors la ramaderia extensiva produeix menys emissions.

A més, aquests estudis no solen tenir en compte ni les emissions indirectes de la ramaderia, que són més altes en la intensiva, ni que la ramaderia extensiva aporta segrest de carboni (és a dir, mitigació d'emissions de GEH).

Promoure la ramaderia extensiva d'animals remugants (vaques, ovelles, cabres) en substitució de ramaderia monogàstrica (porcs i aus)

Un estudi publicat a la revista científica *Nature* demostra que canviar el 12% de la producció mundial de bestiar monogàstric (porcs, aus) a remugant (vaques, cabres, ovelles) podria reduir les emissions de nitrogen en un 2% i les emissions de Gasos amb Efecte d'Hivernacle (GEH) en un 5%. La causa és el canvi de l'ús de la terra i la menor demanda de zones de cultiu per a pinsos, ja que els remugants no en necessiten si es fan en ramaderia extensiva, i els monogàstrics sí. Aquestes terres de cultiu alliberades podrien alimentar fins a 525 milions de persones a tot el món. A Catalunya, han tancat milers d'explotacions d'animals rumiants petits, i una transició agroecològica requereix augmentar significativament el consum de carn de petit rumiant (pels seus serveis ecosistèmics, com evitar incendis amb la pastura) mentre es redueix dràsticament el consum de monogàstric.

En la meua opinió, aquests càlculs no són correctes. Precisament, la ramaderia bovina extensiva és una de les causes més importants de desforestació. La ramaderia intensiva requereix molta menys superfície atès que els aliments els obté de camps de cereals i soja amb una capacitat productiva molt més alta que els prats i pastures.

Més enllà de la discussió sobre emissions, la ramaderia extensiva per si sola pot produir un percentatge molt baix de la demanda actual.

Promoure la producció de proximitat, però tenint en compte que Catalunya té poca terra de conreu

La producció d'aliments de proximitat redueix els Gasos amb Efecte d'Hivernacle (GEH) del transport d'aquests aliments, a més de dinamitzar el sistema agroalimentari local.

S'hi ha d'apostar sempre que sigui possible, però Catalunya té poca terra de conreu, i per tant un baix grau d'autoproveïment. Alimentar Catalunya requereix comprar a fora un part important dels aliments. Tanmateix, a Catalunya s'ha apostat per una proposta intel·ligent que consisteix a comprar terra i aigua virtual en forma de soja (Brasil) i blat de moro (França, Ucraïna i Romania) alimentar els ramats intensius o semiintensius, transformar en carn i productes ramaders obtenint un producte de més valor afegit. Això ha permès aportar proteïna de qualitat assequible a una població creixent. Aquest model ha permès salvar bona part de l'activitat agrícola de les terres de secà i muntanya que d'altra manera s'haurien abandonat.

Les matèries primeres com la soja que hem d'importar per satisfer la ramaderia intensiva equival a una compra virtual de 9,2 milions d'hectàrees de països del Sud Global, on es produeix el que serà el nostre pinso.

Les importacions d'aquestes matèries primeres de països del Sud global impliquen impactes socials, com ara l'expulsió de comunitats senceres dels seus territoris per a usar les terres per al monocultiu. Tot això va acompanyat de processos de violència per a l'acaparament de terra, l'ús de mà d'obra forçada (semiesclava) i infantil i la contaminació de les persones treballadores per ús de pesticides.

Aquests impactes de la ramaderia intensiva serien molt menors si la producció de carn a casa nostra es limités a alimentar Catalunya, és a dir, satisfer les necessitats alimentàries de la seva població. En canvi, s'està fent molta més producció per satisfer de les necessitats mercantils d'exportar i fer-ne benefici: gran part la producció ramaderia intensiva actual és innecessària per al consum intern.

En qualsevol cas, la ramaderia extensiva, en canvi, s'alimenta de pastures. Això fa que no necessiti conreus dedicats a l'alimentació dels animals, i per tant no necessita aquestes importacions ni genera aquests impactes, i alhora permet millorar la gestió de boscos per evitar incendis.

S'ha d'apostar sempre per la proximitat, tenint en compte a més que l'increment del consum d'aliments procedents d'altres territoris i via grans superfícies suposa, a més, un increment en l'ús d'envasos, embalatges, plàstic i desapropiament alimentari. Els circuits curts de comercialització i el consum d'aliments de temporada són precisament dues característiques pròpies de l'agroecologia.

Abandonar els monocultius i promoure la diversificació de cultius

Per reduir emissions, i augmentar la capacitat de la terra per retenir-les, cal incrementar la matèria orgànica del sòl. Per fer-ho, s'ha de deixar enrere el model basat en els monocultius i l'ús reiterat de fertilitzants inorgànics. En canvi, cal apostar per la diversificació, tant de varietats com d'espècies de cultiu, incloses les plantes oblidades. En aquesta línia, s'han de promoure pràctiques com els cultius intercalats, les associacions de cultius i rotacions de cultiu, la gestió de l'hàbitat per a la biodiversitat associada als cultius i control biològic de plagues.

Una producció diversificada té major capacitat d'alimentar a la població local, oferint una dieta sana i equilibrada, i produint major quantitat d'aliments per hectàrea i biodiversitat que la producció en monocultius.

Catalunya hauria de millorar la seva taxa d'autosuficiència alimentària. Aquest tipus de propostes (només ramaderia extensiva, només agricultura ecològica, renúncia a algunes tecnologies...) suposarien una caiguda extraordinària de la producció. És cert que l'agricultura ecològica ha de tenir un espai creixent en la producció agrària, però en alguns conreus tal com els cereals la seva aplicació és difícil i molt menys productiva (pèrdues del 30 al 50 % en relació amb els conreus convencionals)

Multiplicar la producció de lleguminoses

Les lleguminoses juguen un paper fonamental per incrementar la fertilitat dels sòls. A més, complirien un paper rellevant en l'aportació de proteïna. Actualment, el 80% de les lleguminoses consumides a Espanya són importades, i per tant hi ha molt potencial de demanda de lleguminoses si l'emergència climàtica es té en compte com a punt central de les polítiques agràries i comercials

Totalment d'acord amb aquest objectiu.

PROPOSTES SOBRE LA TÈCNICA: COM PRODUÏM?

Implantació de l'agricultura de regadiu eficient

El regadiu multiplica la productivitat de la terra. En zones com el Segrià Sud, l'ús de regadiu multiplica per 20 la producció per hectàrea. Millora, per tant, el grau d'autosuficiència alimentària i la remuneració dels productors en obrir les portes a conreus més intensius. El regadiu aporta competitivitat, estabilitat i resiliència al sector agrícola. Sens dubte, és la millor eina pel reequilibri territorial. També és una eina de mitigació contra el canvi climàtic: Els camps de regadiu produeixen més biomassa i, per tant, retenen molt més CO₂. En resum, el regadiu potencia l'agricultura de proximitat perquè redueix la necessitat d'importacions, i evita la desforestació als països des d'on importaríem aquests aliments, ja que redueix les necessitats de superfície de conreu.

Tenint en compte tot això, i alhora sent conscients que l'aigua per al regadiu serà un recurs limitat, cal apostar per les polítiques d'eficiència per poder regar millor amb el mínim consum d'aigua possible, com ara:

- Modernització urgent de tots els regadius per aplicar el reg i la tecnologia de producció eficient avançada
- Reciclatge d'aigües residuals
- Emmagatzematge de pluges torrencials
- Xarxa de canals capaç de compensar i adequar-se a necessitats
- Ús de l'agricultura de precisió
- Adaptació de conreus, espècies i varietats

És necessari reduir el consum d'aigua associat a la producció d'aliments en la mesura que sigui possible. Per això, cal canviar l'exportació d'aquells cultius de varietats altament dependents d'aigua pel cultiu de varietats locals menys dependents d'aigua. També s'ha d'incrementar l'eficiència en l'ús de l'aigua, millorar la conservació amb noves infraestructures a les explotacions agràries que captin l'aigua de pluja i implementar pràctiques agràries que incrementin l'efecte esponja de la terra (a través de fer que tinguin més matèria orgànica).

L'expansió d'infraestructures de modernització del regadiu pot ser una mala estratègia d'adaptació si l'extracció d'aigua supera la capacitat de càrrega, o si no es tenen en compte els impactes en la petita producció i en els ecosistemes. A Catalunya, l'aigua de reg procedeix fonamentalment d'aigües subterrànies, cursos naturals i la xarxa pública. L'ús d'aigües subterrànies i cursos naturals per a regadiu és especialment sensible, donada la importància d'aquestes aigües per a la salut dels ecosistemes i, en el cas de les subterrànies, pel risc de salinització per sobreexplotació.

Instal·lar plantes fotovoltaïques flotants sobre els canals d'aigua per reduir l'evaporació

Més enllà de la seva utilitat en producció d'energia, la instal·lació de plantes renovables en pantans, basses i canals d'aigua pot reduir l'evaporació de l'aigua. Empreses del sector afirmen que aquesta reducció pot ser de fins a un 80%, ja que la instal·lació crea una barrera protectora a la superfície de l'aigua.

D'acord amb la proposta.

Promoure l'ús de varietats de plantes o animals editades genèticament, sigui amb processos clàssics o d'edició genètica

L'ús de varietats modificades genèticament ja és una realitat generalitzada, però és correcte continuar apostant-hi per les seves importants possibilitats complementàries en la reducció d'agroquímics i de defensa de la biodiversitat (ja que crea plantes més resistents a plagues o malalties, amb millor resposta a la sequera, amb qualitats nutricionals afegides, més productives...)

L'ús de varietats modificades genèticament està altament regulat a Europa, d'acord amb el principi de precaució. Hi ha una gran incertesa associada a l'ús generalitzat d'aquestes varietats, en particular en els ecosistemes. D'altra banda, aquestes varietats de cultiu incrementen la dependència dels agricultors de subministraments externs, com ara fertilitzants, quan existeixen varietats locals adaptades a les condicions del territori, més rústiques, i amb gran potencial d'adaptació. La dependència de varietats modificades genèticament, en general en mans de poques empreses, incrementa els costos d'explotació. És cert que pot incrementar la productivitat dels monocultius i compensar l'increment si el model és industrial. En l'actualitat, els cultius existents d'aquest tipus no han reduït l'ús d'agroquímics, sinó que els han incrementat, mentre que la pol·linització creuada d'aquestes varietats modificades amb cultius ecològics ha perjudicat els productors ecològics.

Promoure els conreus forçats amb hivernacle i conreu hidropònic

Un hivernacle multiplica la producció d'hortalisses, perquè allarga la temporada de conreu efectiu i millora els rendiments. També permet condicions controlades lliures de plagues per evitar l'ús de pesticides. Hi ha millores en l'ús de l'aigua amb tècniques com la **hidroponia** (Conreu de plantes que no creixen sobre cap terra, sinó sobre una solució de productes químics i aigua) i la **fertirrigació** (aplicació de fertilitzants a les plantes a través de l'aigua que les rega)

El cultiu hidropònic depèn de l'ús d'agroquímics, i tots aquests agroquímics depenen dels combustibles fòssils i generen Gasos amb Efecte d'Hivernacle (GEH). A banda, la intensificació de molta producció en poc espai, quan s'usen fertilitzants químics, provoca problemes com la contaminació de l'aigua. De les 37 masses d'aigua subterrànies de Catalunya, 17 masses (46%) estan afectades per concentracions elevades de nitrats (superiors a 50 mg/L). Els nitrats fan que aquesta aigua no sigui apta per al consum. Les pitjors dades de nitrats a Catalunya es troben al Maresme, i s'expliquen per tots els cultius en hivernacles de flors i de maduixes de la zona.

Impulsar la gestió eficient de les granges i les plantes de biogàs per reduir les emissions de la gestió de les dejeccions (gestió de fems)

Les plantes de biogàs serveixen per accelerar els processos de descomposició de la matèria orgànica dins un entorn tancat. D'aquest procés, s'obtenen almenys dos elements: el biogàs, que és una energia renovable en forma de gas, i unes restes sòlides que podem ser utilitzades com a fertilitzant agrícola natural. Segons estudis recents de l'especialista Xavier Flotats, si els fems de la ramaderia es tractessin en plantes de biogàs i després es guardessin cobertes, les emissions d'aquests fems podrien reduir-se fins a un 92% en relació amb si es guarden sota l'animal. És convenient recordar que actualment la gestió dels fems provoca el 39% del total d'emissions del sistema agroalimentari català.

Les plantes de biogàs són una tecnologia incipient, però ja n'hi ha desenes en actiu a Catalunya i es preveu construir-ne 90 abans de 2030 amb l'impuls dels fons europeus *Next Generation*.

La producció de biogàs a gran escala només és necessària en llocs on predomina la ramaderia intensiva. La meua proposta és reduir aquesta ramaderia de manera dràstica, i per tant seria menys necessari. En aquest marc, les plantes de biogàs podrien ser més petites, al nivell de cada explotació ramadera, com ja passa en països com Vietnam.

Substituir els fertilitzants industrials pels fertilitzants orgànics

La producció de fertilitzants industrials es fa a partir dels combustibles fòssils, i per això substituir-los per fertilitzants orgànics redueix les emissions de Gasos amb Efecte d'Hivernacle (GEH). Amb les quantitats i procediments adequats, els fertilitzants orgànics milloren el contingut dels sòls sense utilitzar productes químics de síntesi.

Estic d'acord, però vaig més enllà: Eliminació total de l'ús de fertilitzants inorgànics i pesticides.

Cal apostar pel control ecològic de plagues. El control ecològic de plagues consisteix a restablir l'equilibri entre les plagues i els seus enemics naturals i barreres al moviment mitjançant l'ús de tècniques culturals, la promoció de la diversitat, l'elecció de varietats adequades i la introducció d'enemics naturals. Totes aquestes mesures s'apliquen amb major eficàcia a escales d'explotació relativament petites.

Eliminació de la crema de restes de collita

Totes les restes s'han de retornar al sòl per a incrementar la matèria orgànica i la fertilitat

Reduir o eliminar els agrocarburs

Els agrocarburs, també coneguts com a biocombustibles, es basen en la transformació de matèria orgànica en combustible. Una part d'aquests combustibles pot ser creada a partir de residus, però el seu creixement de la seva demanda per a sectors com l'aviació pot fer que es dediquin grans superfícies de terres a crear-los. Això portaria el sector energètic a competir amb el sector agroalimentari per les mateixes terres, de manera que augmentaria la pressió per tenir superfície de conreu i, per tant, la desforestació. És necessari evitar que els agrocarburs acaparin terres dedicades al conreu per a l'alimentació.

D'acord amb la proposta. L'única excepció podria ser potenciar que aquests agrocarburs es facin servir a una mateixa finca on s'han produït per a utilitzar en la maquinària agrícola.

PROPOSTES SOBRE INVESTIGACIÓ I CONEIXEMENT

Impulsar l'agricultura i la ramaderia de precisió: ús de sensors i noves tecnologies per guanyar eficiència

En els darrers anys han aparegut noves eines digitals al sector agrícola. Amb l'ajuda de sensors, de la ciència de dades i de la intel·ligència artificial, aquestes eines poden analitzar amb més precisió diversos aspectes. Per exemple: com quines parts d'un camp necessiten menys aigua o menys fertilitzants. D'aquesta manera, es pot estalviar aigua i fertilitzants. En la ramaderia, aquesta precisió serviria, entre d'altres, per alimentar de manera diferenciada cada animal en funció de les dades sobre el seu creixement i les seves condicions sanitàries.

Aquest tipus de mesures parteixen de la premissa que, per a fer front als reptes del futur, cal augmentar la productivitat per unitat de terra de manera sostenible. Tanmateix, en els darrers anys la productivitat d'aliments ja ha augmentat a un ritme superior al creixement de la població, però això no ha servit per alleugerir la fam. Per tant, el problema central és el funcionament del sistema alimentari, no que la productivitat actual sigui baixa.

A banda, pel que fa a les millores tecnològiques: Els agricultors tenen un elevat nivell d'endeutament des de fa dècades. És un endeutament necessari i intrínsec a la seva feina; s'endeuten per la compra de maquinària i tecnologia per a la modernització. Això, juntament amb el baix preu rebut pels seus productes, ha afavorit el tancament de milers de petites explotacions. Basar solucions en l'adquisició de tecnologies cares pot agreujar aquest problema.

Desenvolupar nous indicadors per a mesurar la sostenibilitat dels sistemes agroalimentaris

El producte interior brut (PIB) és un indicador que s'ha utilitzat molt per valorar la importància d'un sector econòmic, però no explica res dels impactes socials i ambientals. Tenim un altre indicador per calcular els impactes climàtics, la dada d'emissions de Gasos amb Efecte d'Hivernacle (GEH). Però en realitat la sostenibilitat del sistema agroalimentari no depèn només dels GEH, sinó també d'altres impactes com el consum d'aigua, la petjada territorial (la quantitat de territori que fa falta per produir un aliment) o la quantitat de nitrats que es deixen al sòl.

Per avaluar correctament i prendre bones decisions sobre el sector agroalimentari, necessitem crear indicadors que resumeixin bé la informació sobre tots els seus impactes, i així detectar millor què és realment sostenible i què no.

Per exemple, els indicadors de productivitat centrats en quants quilos d'un aliment es produeix per hectàrea obvien molta informació important. Però un indicador de quantes persones poden alimentar-se per hectàrea, o altres indicadors sobre els serveis ecosistèmics o l'impacte social, ens ensenyaria una foto més completa de la situació. Tot això ens serviria per comptar els costos i beneficis reals d'un model o altre. L'informe FABLE, de 2019, va concloure que, a escala global, el sistema alimentari industrialitzat externalitza 12 trilions de dòlars en costos ambientals o socials dels quals no es fa càrrec.

Produir de manera sostenible vol dir que cal atendre els 17 Objectius de Desenvolupament Sostenible fixats per les Nacions Unides (fam zero, fi de la pobresa, acció pel clima...). Per això, és cert que cal una producció respectuosa mediambientalment, però també ha de ser suficient per abastir les necessitats, assequible per a tothom i viable econòmicament. Qualsevol mesura de sostenibilitat ha de tenir en compte tot això.

Potenciar una xarxa d'Espais de Tests Agrícoles per facilitar els canvis de model productiu dels petits agricultors

Els Espais de Tests Agrícoles són iniciatives per donar suport, formació i acompanyament als petits agricultors que vulguin innovar introduint pràctiques agroecològiques. D'aquesta manera, els productors poden gestionar més fàcilment tots els riscos i dificultats associats al canvi de model productiu. L'acompanyament seria en àmbits com els canvis en les pràctiques agrícoles o els canvis en la comercialització.

A França [aquesta xarxa ja existeix](#), i a Catalunya hi ha [iniciatives semblants](#) que caldria impulsar.

Recuperar i utilitzar el coneixement tradicional sobre la terra dels agricultors i agricultores catalanes

El coneixement local i tradicional, en diàleg amb el coneixement científic, ens hauria de servir com a punt de partida per desenvolupar nous models agroalimentaris adaptats. En les últimes dècades a Catalunya, Espanya i Europa s'ha perdut molt d'aquest coneixement, i les persones que en són posseïdores tenen molta edat. En les últimes dècades la nostra societat s'ha construït des d'una supremacia del coneixement científicotècnic i positivista i des del menyspreu d'altres tipus de coneixements, que, no obstant això, dins de l'agricultura, són els que ens han alimentat de manera sostenible durant segles. Dins del coneixement tradicional, cobren especial rellevància les varietats i races locals.

No s'ha de defugir de les tecnologies decisives per fer front al canvi climàtic. Les biotecnologies i els nous coneixements tècnics poden donar solucions viables sense l'ús de biocides, o produir plantes més adaptades a entorns difícils com la sequera.

Reorientar les polítiques d'R+D (recerca i desenvolupament) donant més prioritat als llegums, les fruites i les hortalisses

Actualment, la inversió mundial en R+D se centra principalment en uns pocs cultius bàsics, principalment cereals, mentre que altres cultius nutritius (com a llegums, fruites i hortalisses, així com els anomenats cultius orfes) reben menor finançament. D'altra banda, la major part de l'R+D agrària està dedicada a l'agricultura industrial i una part molt petita a l'agroecologia, i això dificulta el canvi de model.

Promoure l'agroecologia, basant-se en la idea d'aprendre de la natura per produir millor

Dins del concepte d'agroecologia, hi ha diferents sistemes productius que permeten reduir contaminants i Gasos amb Efecte d'Hivernacle, a més de millorar la qualitat dels sòls i retenir diòxid de carboni (CO₂) amb efecte embornal. Són els següents:

- PAE (Producció agroalimentària ecològica) i PAI
- Tècniques d'agricultura regenerativa (*mulching*, conreus de cobertura, rotació de conreus, agricultura de conservació sense llavoreig)
- Bio control
- Ús de bio estimulants

PROPOSTES SOBRE DIETES I CONSUM D'ALIMENTS

Aprofundir en la lluita contra el malbaratament alimentari

Qualsevol millora en l'àmbit del malbaratament alimentari redueix també les emissions de Gasos amb Efecte d'Hivernacle (GEH), perquè el menjar que es produeix, però no s'acaba menjant també té les seves emissions associades.

Efectivament, pot ser una bona mesura. Caldria concretar com s'incrementa l'eficiència de la distribució i conservació d'aliments fins al punt de venda per evitar aquest malbaratament alimentari

Evolucionar a una dieta més vegetal amb canvis en la demanda

Més enllà dels canvis en la producció d'aliments, els canvis en el consum des de la demanda conscient també poden tenir un impacte. Les dietes vegetals tenen una funció mediambiental, ja que requereixen menys recursos i emeten menys Gasos amb Efecte d'Hivernacle (GEH). També és cert que els aliments d'origen animal porten més nutrients i proteïnes de mitjana.

A banda, les dietes més vegetals tindrien una funció sanitària, perquè actualment es consumeix més carn de la que dietèticament és recomanable.

La industrialització del sistema agroalimentari ha causat l'allunyament de la dieta Mediterrània, amb una transició al que es coneix com a dieta occidental. La dieta occidental es caracteritza per un elevat consum de sucre, proteïna d'origen animal i aliments processats, i un baix consum de llegums, fruites i verdures. La desaparició de les botigues de barri i l'augment dels grans supermercats i el baix preu d'aquests productes derivat de les polítiques que els incentiven (a través de les subvencions) han estat en la base d'aquesta transició nutricional.

Reduir el consum de proteïna animal

El gran increment del consum de proteïna animal dels últims quaranta anys ha suposat un increment en les emissions associades a la producció d'aliments (tant pel cultiu de cereals per a pinso, com per les emissions directes, com per l'increment en la superfície agrària de pastures i cereals).

Promoure les alternatives alimentàries a la carn tradicional

Els aliments com insectes, algues, fongs i cianobacteris són fonts de proteïnes i nutrients. Tenen l'avantatge que no competeixen amb el sòl agrari, ja que no necessiten el cultiu de cereals per alimentar-se. En conseqüència, la producció i consum d'aquests aliments reduirien la pressió agrícola pels usos del sòl, frenant una de les causes de la desforestació.

Els productes fermentats a base de vegetals com la soja, que sovint repliquen l'aparença dels productes carnis, també poden tenir un paper en la reducció del consum de carn. Són productes habitualment coneguts com a *plant-based*.

La carn de cultiu cel·lular també pot ser una de les alternatives. Es basa en una tecnologia molt nova i la seva producció encara és incipient. Encara no s'ha autoritzat el seu consum a la Unió Europea, però sí en zones com els Estats Units.

Els productes fermentats *plant-based* solen ser molt processats i cal desenvolupar una bona avaluació d'impactes mediambientals i qualitat dietètica en cada cas. En molts casos, solen dependre de matèries primeres procedents de tercers països i, per tant, del mercat global, amb un alt grau d'incertesa i volatilitat. També poden comportar una expansió de monocultius i impactes associats en els territoris exportadors. La importació de productes procedents de tercers països genera emissions perquè s'han de transportar.

Des d'una perspectiva sistèmica, la carn de laboratori no té justificació, excepte per aquelles persones que no consumeixin carn per motius vinculats a l'ètica animal. Des del punt de vista de canvi climàtic, la carn de laboratori té un elevat consum energètic, fet que comporta emissions de CO₂ associades si l'energia emprada no és renovable.

Fixar un percentatge mínim d'aliments de temporada i ecològics en la compra pública de menús (escoles públiques, residències, institucions...)

El menjar que es compra des de les institucions públiques, com ara els menús a escoles, residències i empreses públiques, han d'exigir en la mesura del possible que la producció sigui agroecològica i de proximitat i que es garanteix un preu just a la pagesia.

Es proposa seguir l'exemple del País Valencià, en què un decret obligava a fer que els contractes públics d'adquisició de menús havien d'incloure, com a mínim, un percentatge mínim de fruites de temporada i un percentatge mínim de productes ecològics. Aquests percentatges mínims poden ser progressius per assegurar que hi ha marge d'adaptació de les empreses fins a arribar al 100%. Això podria esdevenir un catalitzador de la transformació del sistema alimentari cap a l'agroecologia.

Aquestes millores han d'anar acompanyades d'una política agrícola per garantir el dret a l'alimentació de totes les persones usuàries d'aquests menús (és a dir, que ningú quedi exclòs pel preu)

Promoure un canvi de dieta cap a consums més sans i sostenibles

En concret, promoure una reducció del consum de sucre a la meitat, doblar el consum de fruites i verdures, triplicar el consum de llegums i consumir només la quantitat de proteïna animal capaç de produir-se amb els recursos del territori.

Amb aquest canvi de dieta, s'afavoreix la reducció d'emissions associada a la ramaderia industrial, el segrest de carboni necessari al sòl un menor ús de terres de cultiu i una menor incertesa respecte als mercats globals (amb més autosuficiència)

ASSEMBLEA CIUTADANA PEL CLIMA DE CATALUNYA

LA TEVA
VEU
ÉS CANVI



This project has received funding from the European Union's Horizon Europe Research and Innovation program under the grant agreement No 101092100



Generalitat
de Catalunya

Per la sostenibilitat,
sempre endavant 