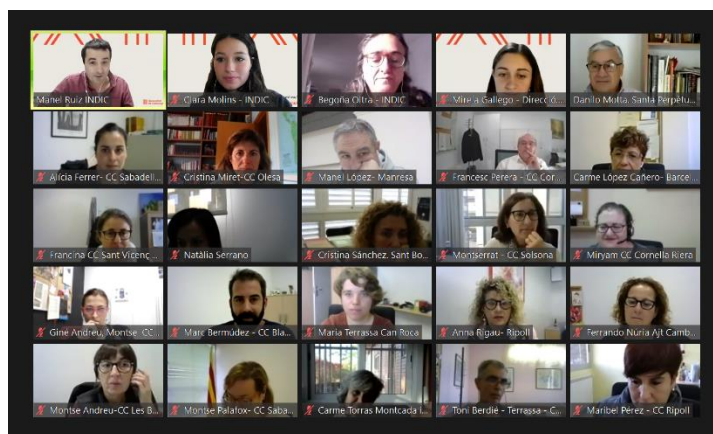


# Dinamització del procés participatiu sobre la Xarxa ParticipaLab

2<sup>a</sup> sessió amb Casals i Centres Cívics

Informe de resultats

Novembre 2021



Generalitat  
de Catalunya

Xarxa ParticipaLab

---

**Unitat impulsora del procés participatiu**

Direcció General de Participació, Processos Electorals i Qualitat Democràtica

**Empresa que redacta l'informe**

INDIC, S.L.

## Contingut

<b>Introducció .....</b>	<b>5</b>
Antecedents i context .....	5
Objectius del procés participatiu .....	5
Sessions amb Casals i Centres Cívics .....	6
<b>Assistència i participació .....</b>	<b>8</b>
Perfil de les persones participants .....	8
<b>Recull d'aportacions .....</b>	<b>3</b>
Serveis .....	3
Punts de detecció de necessitats o bústia de suggeriments .....	3
Funcionament de l'equipament .....	3
Flexibilitzar la normativa de l'equipament .....	3
Facilitar la realització d'activitats impulsades per grups autogestionats .....	3
Recursos amb relació a espais físics .....	4
Adequació dels espais perquè siguin més polivalents .....	4
Flexibilitat en els horaris .....	4
Millora del manteniment dels espais .....	4
Creació d'un Punt de trobada .....	4
Recursos humans .....	5
Augment de personal als Centres i Casals Cívics .....	5
Replantejament i redistribució de les tasques dels perfils professionals dels equipaments .....	5
Millora de les retribucions de les persones que desenvolupen tallers als equipaments .....	5
Recursos materials .....	5
Garantir una bona connexió a internet, Wi-Fi .....	5
Abastament de material tecnològic per permetre una bona connectivitat .....	6
Mobiliari polivalent .....	6
Creació d'un catàleg de recursos de cada CC .....	6
Recursos formatius .....	6
Elaboració d'un quadern guia per la persona dinamitzadora .....	6
Elaboració d'una base de dades d'eines i recursos per la participació .....	6

Formació continuada per als equips professionals dels equipaments .....	7
Formació en alfabetització digital per entitats i associacions .....	7
Formació en gestió i dinamització de les xarxes per a ciutadania, entitats i associacions .....	7
Recursos amb relació al suport i l'assessorament.....	7
Suport especialitzat en participació extern als equipaments .....	7
Suport per part de l'administració pública .....	7
Recursos amb relació al coneixement de l'entorn .....	8
Potenciar el treball en xarxa entre equipaments.....	8
Banc d'informació de recursos del territori.....	8
Altres aspectes .....	9
Millora de les estratègies de comunicació i difusió i actualització de la imatge i la marca dels Casals i Centres Cívics.....	9
Repensar que som com a Casals: un equip al servei de la comunitat? O som un edifici on hi poden participar les entitats? .....	9
<b>Valoració de la sessió.....</b>	<b>10</b>

# Introducció

## Antecedents i context

Des de la Generalitat de Catalunya estem impulsant la Xarxa ParticipaLab, una xarxa d'equipaments que té com a objectiu aprofitar els equipaments de proximitat, com biblioteques, centres TIC o casals cívics, per potenciar la participació ciutadana.

La Xarxa ParticipaLab (XPL) és un projecte de creació i consolidació de comunitat, infraestructura i xarxa participativa a Catalunya. Es tracta d'un projecte que té com a objectiu posar els equipaments de proximitat al servei de la participació ciutadana i la innovació social. Per més informació sobre el projecte, feu *click* [aquí](#).

El procés participatiu s'impulsa amb l'objectiu de recollir la percepció i les propostes del personal responsable dels equipaments i les persones usuàries, per tal d'incorporar la seva visió a l'hora d'impulsar la Xarxa ParticipaLab.

## Objectius del procés participatiu

Els objectius del procés participatiu són de caràcter estratègic i operatiu:

### Objectius estratègics

- Donar a conèixer el projecte Xarxa ParticipaLab al territori i facilitar la seva viabilitat.
- Crear sinergies de col·laboració entre equipaments /municipi /Generalitat /ciutadania.
- Identificar agents que poden ser aliats per al desplegament de la XPL.

### Objectius operatius:

- Definir amb els equipaments la **cartera de serveis de participació** que podrien oferir.
- Detectar els **recursos necessaris** per oferir-los.
- **Identificar equipaments** que podrien entrar a formar part de la Xarxa ParticipaLab i/o que podrien acollir un pilot.

## Sessions amb Casals i Centres Cívics

Aquesta segona sessió destinada a professionals de Casals i Centres Cívics estava focalitzada en facilitar un entorn de debat amb l'objectiu de generar propostes i reflexionar sobre quins són els recursos necessaris per la facilitació de la participació als Casals i Centres Cívics per esdevenir equipaments actius de la Xarxa ParticipaLab.

Aquesta sessió d'enfoc propositiu, té l'objectiu de generar propostes per impulsar els Casals i Centres Cívics com a motors de participació. Els resultats d'aquestes sessions es contrastaran posteriorment amb les sessions que es faran arreu del territori per copsar les particularitats territorials.

La sessió es va organitzar de la següent manera:

10.00h – 10.10h Benvinguda, a càrrec de personal tècnic professional de la Direcció General de Participació, Processos Electorals i Qualitat Democràtica.

10.10h – 10.30h Recordatori del Procés participatiu de la Xarxa ParticipaLab i devolució dels resultats de la primera sessió.

10.30h - 11:30h Espai de debat en grups

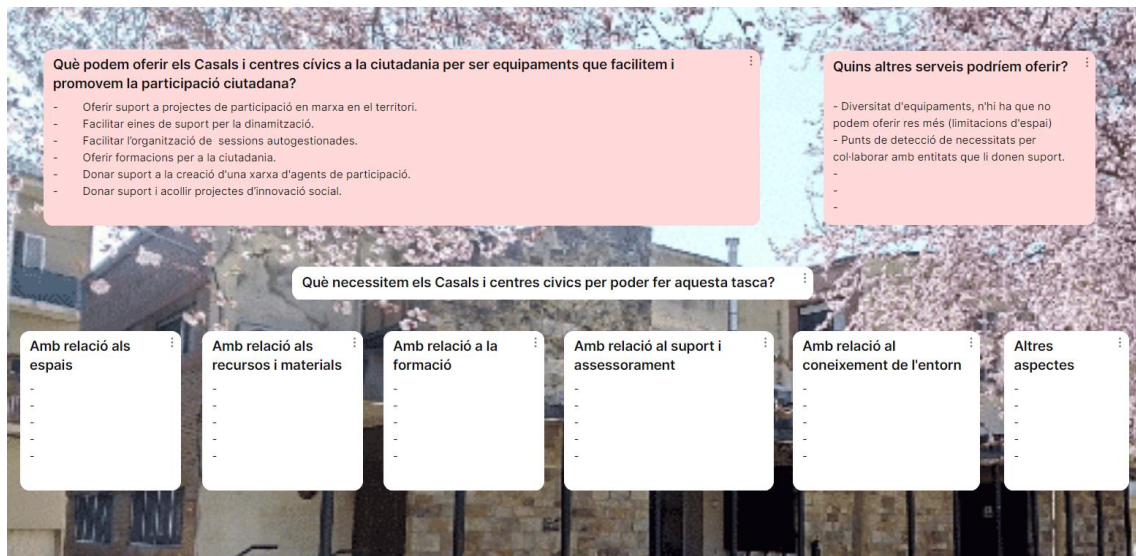
11:30h - 11:50h Posada en comú

11:50h - 11:55h Valoració de la sessió

11.55h – 12h. Cloenda a càrrec de personal tècnic professional de la Direcció General de Participació, Processos Electorals i Qualitat Democràtica.

### Explicació de la dinàmica utilitzada a l'espai de debat en grups

A partir dels elements claus identificats a la primera sessió de diagnòstic es van generar propostes de serveis que podrien fer els Casals i centres i cívics i es van recollir propostes entorn que *“què necessitaríem per ser equipaments facilitadors de la participació ciutadana?”*.



Una vegada elaborat aquest anàlisi per grups, es van posar totes les idees en comú amb la resta de persones participants.

En l'apartat d'aportacions aquestes reflexions ja han estat integrades de manera que les propostes es visualitzen com a idees completes.

# Assistència i participació

## Perfil de les persones participants

La sessió, es va celebrar el passat dimarts 26 d'octubre a través de la Plataforma Zoom amb el suport d'un equip dinamitzador. Hi van participar 60 persones referents de diferents centres i casals cívics del territori:

- Alcanar
- Badalona
- Balaguer
- Barcelona
- Blanes
- Cambrils
- Canovelles
- Cardona
- Cervera
- Cornellà de Llobregat
- El Prat de Llobregat
- Igualada
- L'Hospitalet de Llobregat
- Llefià
- Lleida
- Les Borges Blanques
- Manresa
- Montcada i Reixac
- Olesa de Montserrat
- Ripoll
- Rubí
- Sabadell
- Sallent
- Sant Boi de Llobregat
- Sant Vicenç dels Horts
- Santa Perpètua de Mogoda
- Solsona
- Terrassa
- Torelló
- Tortosa
- Tremp





# Recull d'aportacions

## Serveis

### Punts de detecció de necessitats o bústia de suggeriments

- Creació de punts de detecció de necessitats amb l'objectiu de col·laborar amb entitats vinculades al territori o al propi equipament. Des de l'equipament es podrien articular aquestes col·laboracions facilitant eines i espais per donar un cop de mà als projectes impulsats per aquestes entitats. Aquestes col·laboracions podrien ser en una recollida de firmes o informar a la ciutadania sobre certs projectes. També es podria habilitar una bústia de suggeriments oberta a la ciutadania per poder saber quins són els seus interessos i necessitats.

## Funcionament de l'equipament

### Flexibilitzar la normativa de l'equipament

- Flexibilitzar la normativa de funcionament dels Casals Cívics de la Generalitat, ja que actualment només es poden fer algunes cessions d'espai. La normativa dels equipaments hauria de flexibilitzar-se per tal poder acollir persones voluntàries directament així com poder cedir espais a persones usuàries que no pertanyen a associacions, entitats ni cap entitat jurídicament constituïda.

### Facilitar la realització d'activitats impulsades per grups autogestionats

- Actualment els equipaments ofereixen majoritàriament recursos i serveis impulsats pel personal d'aquests. Seria molt enriquidor i una acció potenciadora de la participació la realització d'activitats impulsades per grups per persones usuàries autogestionades als equipaments. D'aquesta manera, s'hauria de motivar a la ciutadania per la realització d'aquestes activitats, així com s'hauria de flexibilitzar la normativa i la gestió burocràtica.

## Recursos amb relació a espais físics

### Adequació dels espais perquè siguin més polivalents

- Adequar els espais perquè aquests puguin ser més polivalents. Des dels casals i centres cívics s'impulsen activitats molt diverses, i portar-les a terme implica comptar amb un equipament polivalent a on fer-ho. A més, un equipament polivalent podria acollir un nombre d'activitats major i més divers, amb un mobiliari que permetés crear diferents espais segons l'activitat. Aquestes infraestructures polivalents permetrien respondre a la realitat de les accions que es proposen. També es valora com un element important que els equipaments puguin tenir alguna sala insonoritzada, ja que és un recurs del qual se'n faria ús.

### Flexibilitat en els horaris

- Poder oferir a la ciutadania i les entitats horaris més flexibles als centres i casals cívics. Flexibilitzar els horaris facilitarà la participació de la ciutadania i les entitats als equipaments i als projectes que s'impulsen.

### Millora del manteniment dels espais

- Millora del manteniment dels equipaments, com la neteja, l'estat dels materials i mobiliari, etc. perquè la ciutadania s'hi senti a còmode.

### Creació d'un Punt de trobada

- La creació d'un punt de trobada pot ser l'oportunitat de crear un espai informal i confortable. Aquest espai estaria dissenyat perquè la ciutadania pogués utilitzar els centres i casals cívics com a espai de trobada confortables per poder-se reunir i puguin sorgir noves iniciatives.

## Recursos humans

### Augment de personal als Centres i Casals Cívics

- Els recursos humans destinats a coordinar i treballar als centres i casals cívics no són suficients per desenvolupar tasques de dinamització i foment de la participació. Seria interessant contractar a personal extern o propi expert en dinamització i participació per portar a terme aquests nous projectes i incorporar aquestes metodologies als equipaments. Aquesta persona encarregada de la promoció de la participació podria ser una persona destinada únicament a un equipament o un perfil tècnic expert en participació que treballés de manera itinerant als equipaments.

### Replantejament i redistribució de les tasques dels perfils professionals dels equipaments

- Replantejar les tasques i les funcions dels professionals que treballa als Casals i centres cívics per optimitzar i millorar el funcionament de l'equipament. Aquesta redefinició implicaria definir de manera concreta quines tasques desenvolupa cada perfil, en quins horaris, i si aquests horaris tenen la possibilitat de ser més flexibles, establir un major d'hores extraordinàries a les persones que han de desenvolupar aquests projectes participatius, etc.

### Millora de les retribucions de les persones que desenvolupen tallers als equipaments

- Millorar les retribucions de les persones que realitzen els tallers als equipaments, ja que pot ser un factor motivador perquè s'hi realitzin tallers que corresponguin als interessos i necessitats de cada territori.

## Recursos materials

### Garantir una bona connexió a internet, Wi-Fi

- Els casals i centres cívics són equipaments de referència per la ciutadania. És important que aquests equipaments disposin d'una bona connexió a internet per tal que s'hi puguin garantir els serveis i recursos disponibles, entre els quals hi ha, per exemple, l'ajuda en diferents tramitacions o gestions online. Tanmateix, l'acceleració de la digitalització derivada de la pandèmia ha agilitzat i impulsat un major ús dels aparells digitals i

tecnològics, com les sessions i formacions online, i per tant, els equipaments han de poder garantir el correcte desenvolupament d'aquestes.

### Abastament de material tecnològic per permetre una bona connectivitat

- Els dispositius electrònics que utilitza la ciutadania com tauletes, ordinadors portàtils o telèfons mòbils són dispositius molt allunyats dels que disposen actualment els casals i centres cívics. És important equipar els Casals i centres cívics amb recursos digitals alineats amb aquells que s'utilitzen de manera habitual per la ciutadania.

### Mobiliari polivalent

- Per tal que els equipaments siguin espais polivalents, és important disposar de material que permeti aquesta polivalència. Un exemple serien les taules i cadires plegables, panells per separar espais, etc.

### Creació d'un catàleg de recursos de cada CC

- Els serveis i recursos que s'ofereixen als casals i centres cívics divergeixen molt entre ells segons la realitat del territori, o l'espai físic del que disposa l'equipament. D'aquesta manera, es proposa l'elaboració d'un catàleg on es recullin els recursos i serveis de tots els casals i centres cívics de tots els territoris.

## Recursos formatius

### Elaboració d'un quadern guia per la persona dinamitzadora

- Elaboració d'un quadern en format de guia per a aquelles persones que hagin de dinamitzar accions participatives als equipaments. Aquest recurs disposaria de recomanacions i eines per a desenvolupar correctament la dinamització i facilitació de la participació.

### Elaboració d'una base de dades d'eines i recursos per la participació

- Desenvolupar una base de dades on hi hagi un conjunt d'eines i recursos per a facilitar la participació als equipaments de manera transversal.

### Formació continuada per als equips professionals dels equipaments

- Establir un pla de formació continuada per a tot l'equip de professionals que treballen en aquests equipaments. És important promoure la formació en diferents aspectes d'interès per al desenvolupament dels seus llocs de treball, així com específicament en temàtiques sobre participació.

### Formació en alfabetització digital per entitats i associacions

- Oferir cursos i formació sobre alfabetització digital a entitats i associacions del territori. L'acceleració dels processos de digitalització derivats de la pandèmia requereix que la formació sobre diferents eines i recursos, dels que moltes persones encara no tenen coneixement.

### Formació en gestió i dinamització de les xarxes per a ciutadania, entitats i associacions

- Actualment els canals de comunicació i difusió estan canviant cap a canals cada vegada més digitals, com les xarxes socials. És per aquest motiu, que és important oferir formació a la ciutadania, entitats i associacions sobre aquestes noves metodologies de comunicació.

## Recursos amb relació al suport i l'assessorament

### Suport especialitzat en participació extern als equipaments

- Per a que els equipaments puguin ser centres de referència de participació per la ciutadania és important disposar d'un suport extern especialitzat en l'assessorament de diferents àmbits d'interès, com pot ser participació, acció comunitària, processos de digitalització, estratègies comunicatives, etc.

### Suport per part de l'administració pública

- Seguiment, acompanyament i suport per part de l'administració pública. És important que l'administració i els equipaments treballin de la mà, per tal de donar resposta a la realitat del territori de la millor manera possible. La participació dels equipaments als diferents programes ha de ser realista i assequible. Existeix el desig d'agilitzar els

processos burocràtics, ja que moltes vegades els recursos o serveis que es volen impulsar des dels equipaments s'endarrereixen a causa d'aquestes temporalitzacions.

## Recursos amb relació al coneixement de l'entorn

### Potenciar el treball en xarxa entre equipaments

- És important potenciar el treball en xarxa entre equipaments i per tant, fer equip amb el territori. La realitat actual és que hi ha poca xarxa entre equipaments, i es valora que seria molt enriquidor facilitar espais i projectes que potenciessin aquestes relacions. Aquesta acció podria prendre forma realitzant més trobades amb Casals propers, millorant la col·laboració institucional entre els diferents agents municipals, comarcals i Generalitat per facilitar processos participatius al territori entre altres.

### Banc d'informació de recursos del territori

- Els territoris ofereixen molts serveis i recursos, que es diversifiquen i diferencien segons l'entorn i les necessitats que s'hi troben. Seria interessant que els equips de professionals dels equipaments poguessin tenir més coneixement de l'entorn proper o de municipi amb l'objectiu d'assessorar a la ciutadania que s'adreça a l'equipament. La creació d'un banc d'informació proporcionaria una visió integral de tots els recursos que hi ha de qualsevol àmbit, tant de participació com de qualsevol altre àmbit en tot el territori. Els equipaments han de tenir coneixement de les accions que es fan al seu entorn per tal de dissenyar recursos i serveis que responguin a la realitat del territori. Per tal de desenvolupar aquesta cerca de coneixement de l'entorn és important que les persones professionals hi dediquin part de les seves hores, invertir temps de qualitat en conèixer els projectes i programes que s'impulsen al territori.

## Altres aspectes

### Millora de les estratègies de comunicació i difusió i actualització de la imatge i la marca dels Casals i Centres Cívics

- Actualització de la imatge i per tant, de la marca dels Casals i Centres Cívics a les necessitats i la realitat actual i projectar-los com centres de participació. Redefinir i millorar les estratègies comunicatives i publicitàries dels casals i centres cívics. S'ha de donar més visibilitat a aquests, i l'accés a la informació ha de ser més àgil i senzilla.

### Repensar que som com a Casals: un equip al servei de la comunitat? O som un edifici on hi poden participar les entitats?

- Obrir un debat de fons sobre quin ha de ser el paper dels Casals i centres cívics. Un agent al servei de la comunitat que hi participa activament o bé un espai físic on contenir activitats que organitzen les entitats. Cal una manera de treballar diferent al territori.

## Valoració de la sessió

A continuació es presenten les respostes de les persones participants a l'hora de valorar la sessió de treball mitjançant l'aplicació *Mentimeter*.



### Com valoreu la sessió?

Mentimeter

