

Procés de participació del Pla Estratègic de l'Alimentació de Catalunya 2021 - 2026

Informe de les sessions de participació en línia
Sessió territorial 1: Lleida - Terres de Ponent

6 d'octubre de 2020

El present document és fruit de les sessions de debat del procés participatiu que s'han dut a terme en el marc d'elaboració del Pla Estratègic de l'Alimentació de Catalunya 2021-2026. No té caràcter jurídic ni exposa la posició del Departament d'Agricultura, Ramaderia, Pesca i Alimentació.

Índex

1. Introducció: presentació del procés

- A. El Pla Estratègic de l'Alimentació de Catalunya
- B. El procés participatiu
- C. Plantejament i objectius de les sessions territorials

2. Desenvolupament de la sessió

- A. Objectius específics de la sessió
- B. Estructura i desenvolupament de la sessió

3. Recull d'aportacions

- A. Propostes
- B. Bones pràctiques de referència

4. Assistència i participació

1

Introducció: presentació del procés

- A. El Pla Estratègic de l'Alimentació de Catalunya**
- B. El procés participatiu**
- C. Plantejament i objectius de les sessions territorials**

A. El Pla Estratègic de l'Alimentació de Catalunya

La Generalitat de Catalunya impulsa una estratègia alimentària de país per al període 2021-2026. Aquesta estratègia ha d'apostar per un sistema alimentari sostenible, competitiu i arrelat al territori, que produeixi aliments accessibles, saludables i de qualitat, i que siguin reconeguts com a tals pels consumidors.

Aquest Pla estratègic de l'alimentació de Catalunya (PEAC) és la primera actuació del Consell Català de l'Alimentació, l'òrgan de participació i col·laboració, de debat i d'assessorament, consulta i proposta en matèria d'agroalimentació, impulsat pel Departament d'Agricultura, Ramaderia, Pesca i Alimentació (DARP) i en el qual es troben representades totes les baules de la cadena alimentària i totes les administracions que hi treballen.

La redacció del Pla estratègic de l'alimentació de Catalunya 2021-2026 es va iniciar a la tardor de 2019 amb la posada en marxa de diferents grups de treball formats per experts dels sectors i les administracions. A partir del treball d'anàlisi i diagnosi del sistema alimentari realitzat per aquests grups, es van identificar els reptes de l'alimentació a Catalunya i es va proposar l'estructura operativa del Pla: quatre grans eixos de treball per als quals es defineixen una sèrie d'objectius estratègics que, al seu torn, es despleguen en 24 línies estratègiques.



El sistema alimentari del futur...

El Pla Estratègic de l'Alimentació de Catalunya defineix les actuacions per contribuir als següents objectius:

Objectius

...és una eina per **mitigar l'emergència climàtica**

...és econòmicament sostenible

...s'orienta cap a l'**autoproveïment**

...contribueix a **arrelar la població** i a cohesionar el territori

...reforça l'**autoestima alimentària**

...és socialment sostenible i **accessible per a tothom**

...**distribueix el valor de manera justa** entre tots els agents

...fomenta la **col·laboració i cooperació** entre els actors

...impulsa **hàbits alimentaris saludables**

...garanteix la **seguretat i la qualitat, i és de confiança**

Objectius resum PEAC

B. El procés participatiu

El procés participatiu busca involucrar la ciutadania en la definició d'aquesta estratègia alimentària, especialment els actors que formen part de la cadena de valor agroalimentària, des dels productors d'aliments fins als consumidors finals.

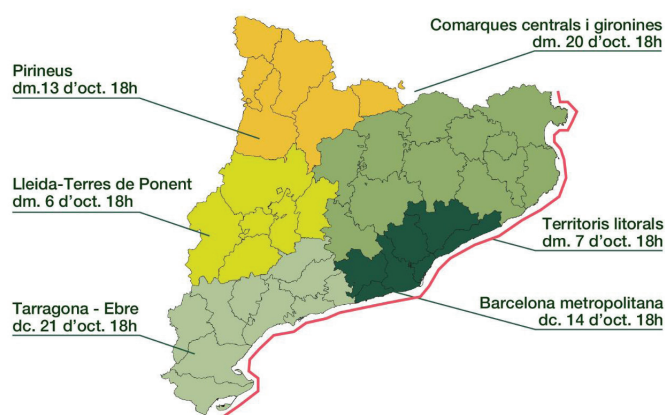
El mes de juny de 2020, es va realitzar una enquesta per definir els objectius que hauria de prioritzar el pla segons els participants, els resultats de la qual van servir per organitzar les sessions obertes a la ciutadania al llarg del mes de juny. L'objectiu d'aquestes sessions era definir propostes d'iniciatives d'actuació de les estratègies prioritzades. En les set sessions realitzades (dues de les quals adreçades específicament als col·lectius de dones i de joves), es va recollir que les estratègies a què la ciutadania donava més importància (sobre les quals hi havia més propostes) eren les següents:

- Afavorir la transició cap a models de producció alimentària sostenibles: que generin un impacte positiu en el medi ambient.
- Promoure i impulsar dietes saludables i sostenibles entre la població.
- Equilibrar la captació de valor: remuneració justa per a tots els actors de la cadena alimentària.
- Promoure una transmissió de la informació sobre els aliments veraç i transparent.
- Fomentar la consciència alimentària: ser conscients de les conseqüències de les nostres decisions de consum.

C. Plantejament i objectius de les sessions territorials

A partir dels resultats de les sessions participatives realitzades el juny, es van plantejar sis sessions territorials que abastaven tot el territori de Catalunya. L'objectiu d'aquestes sessions era:

- Concretar les propostes d'iniciatives a cada territori.
- Recollir noves propostes d'iniciatives per a cada territori que puguin enriquir el desplegament territorial del PEAC.



Distribució territorial de les sessions

A causa de la situació sanitària, les sessions es van realitzar de manera telemàtica reproduint el format de les sessions temàtiques del mes de juny: les trobades es van realitzar mitjançant la plataforma Teams, i el treball col·laboratiu a través de l'eina Miro.

2

Desenvolupament de la sessió

A. Objectius específics de la sessió

B. Estructura i desenvolupament de la sessió

La sessió adreçada als territoris de Lleida - Terres de Ponent va tenir lloc el dimarts 6 d'octubre, de 18 h a 20 h, mitjançant la plataforma de videoconferència Teams i utilitzant l'eina col·laborativa Miro per al treball de recollida i sistematització de propostes.

A. Objectius específics de la sessió

- Recopilar i compartir Bones Pràctiques i experiències al territori de Lleida - Terres de Ponent relacionades amb les categories següents:

a. **Innovació aplicada:** aplicació de la innovació en el dia a dia del sector. Casos en què es trasllada la recerca i innovació (universitats, centres de recerca, etc.) al sector productiu, a la indústria, etc.

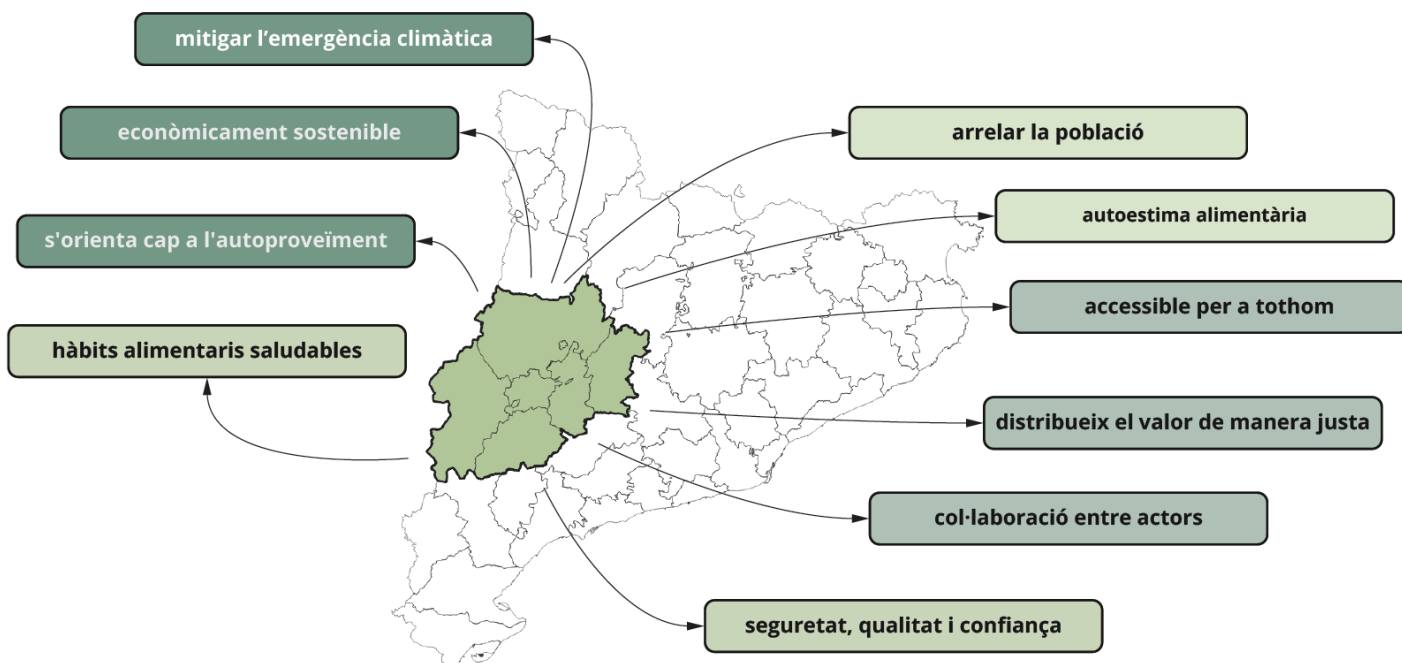
b. **Nous models de negoci:** exemples de fórmules alternatives de negoci / emprenedoria / processos que fomentin la circularitat i la sostenibilitat.

c. **Xarxes i espais de col·laboració:** experiències d'organització, col·laboració i treball en equip: què necessitem per organitzar-nos millor?

d. **Distribució i venda:** quins canals de venda, especialment en línia, són els que millor funcionen? Què s'ha de reforçar pel que fa a la logística, la formació digital, les eines digitals, etc.?

e. **Altres experiències**

- Identificar relacions i complementaritats entre aquestes experiències.
- Identificar actuacions que, des del Pla estratègic de l'alimentació, puguin contribuir a potenciar i impulsar aquestes iniciatives, reforçar-les o reproduir-les a altres territoris.



Aterrar els objectius al territori

De manera complementària, un dels objectius de la sessió va ser fer un retorn dels resultats de les sessions de participació de juny, per posar en valor el treball realitzat i visibilitzar la seva influència en la redacció del Pla estratègic de l'alimentació.

B. Estructura i desenvolupament de la sessió

1. Presentació (30')

El senyor Carmel Mòdol, director general d'Alimentació, Qualitat i Indústries Agroalimentàries, dona la benvinguda a les persones participants i explica el context de la redacció del Pla estratègic de l'alimentació de Catalunya. Després de la presentació de les persones dinamitzadores, s'explica l'estructura i els objectius de la sessió. A continuació, es comparteixen les principals dades de participació de les sessions realitzades al juny, amb el resum de les propostes recollides i l'explicació de la manera en què van contribuir a la concreció dels objectius i estratègies del Pla.

Les persones participants es distribueixen en dos grups de treball, cadascun acompanyat per una persona dinamitzadora i una persona relatora.

2. Identificació de Bones Pràctiques (20')

Abans de començar el treball, cada persona es presenta explicant de quin territori ve i quina és la seva relació amb l'alimentació (si és productora, treballa a la indústria agroalimentària o a l'HORECA, o si hi participa com a persona consumidora).

Utilitzant la plataforma col·laborativa Miro, les persones participants dediquen una primera estona a identificar Bones Pràctiques relacionades amb les quatre categories proposades i ubicar-les al mapa. Es tracta d'un treball individual, que cada persona fa en silenci i amb una durada aproximada de 20 minuts. Com a resultat, es recullen una vintena d'experiències considerades Bones Pràctiques, distribuïdes de manera relativament homogènia pel territori.



3. Categorització i anàlisi de les Bones Pràctiques (20')

Una segona fase consisteix a posar en comú les experiències recollides, per explorar les seves possibles complementaritats i punts en comú. Les persones participants expliquen i concreten les Bones Pràctiques identificades, i amb aquesta informació s'organitzen en grans agrupadors: optimització de recursos, infraestructures compartides, línies complementàries de negoci, partenariat, comercialització - canals digitals, comercialització conjunta, venda a domicili i directa, certificació, tècniques i productes innovadors, i innovació en les varietats que s'adapten a la nova situació climàtica.

4. Què ens pot aportar el Pla d'Alimentació? (20')

La tercera part del treball es dedica a recollir actuacions que es poden impulsar des del Pla de l'alimentació per fer avançar i enfortir aquestes experiències. En cada un dels dos grups, després d'un treball individual per escriure les propostes concretes, es fa una lectura conjunta del mapa de necessitats dibuixat de manera col·laborativa. Posada en comú (20').

Una persona portaveu de cada grup explica a grans trets els resultats del treball realitzat, emfatitzant en les actuacions que s'han identificat com a més rellevants de les que pot abordar el Pla estratègic per reforçar i donar força a les potencialitats del territori.

A continuació, s'obre un espai de torn de paraula, que es complementa amb aportacions a través del xat, per donar suport, puntualitzar o afegir aspectes als temes relacionats amb les necessitats identificades.

5. Tancament i comiat (10')

S'acaba la sessió amb l'agraïment per la feina feta a totes les persones assistents, i se les informa sobre les dates de les sessions participatives previstes. També s'explica que totes les propostes rebran la resposta tècnica corresponent, una vegada analitzada la seva viabilitat d'incorporació al Pla estratègic de l'alimentació de Catalunya. El Departament d'Agricultura, Ramaderia, Pesca i Alimentació expressa l'agraïment a les persones participants i el gran interès de les propostes recollides per a la redacció del Pla estratègic.

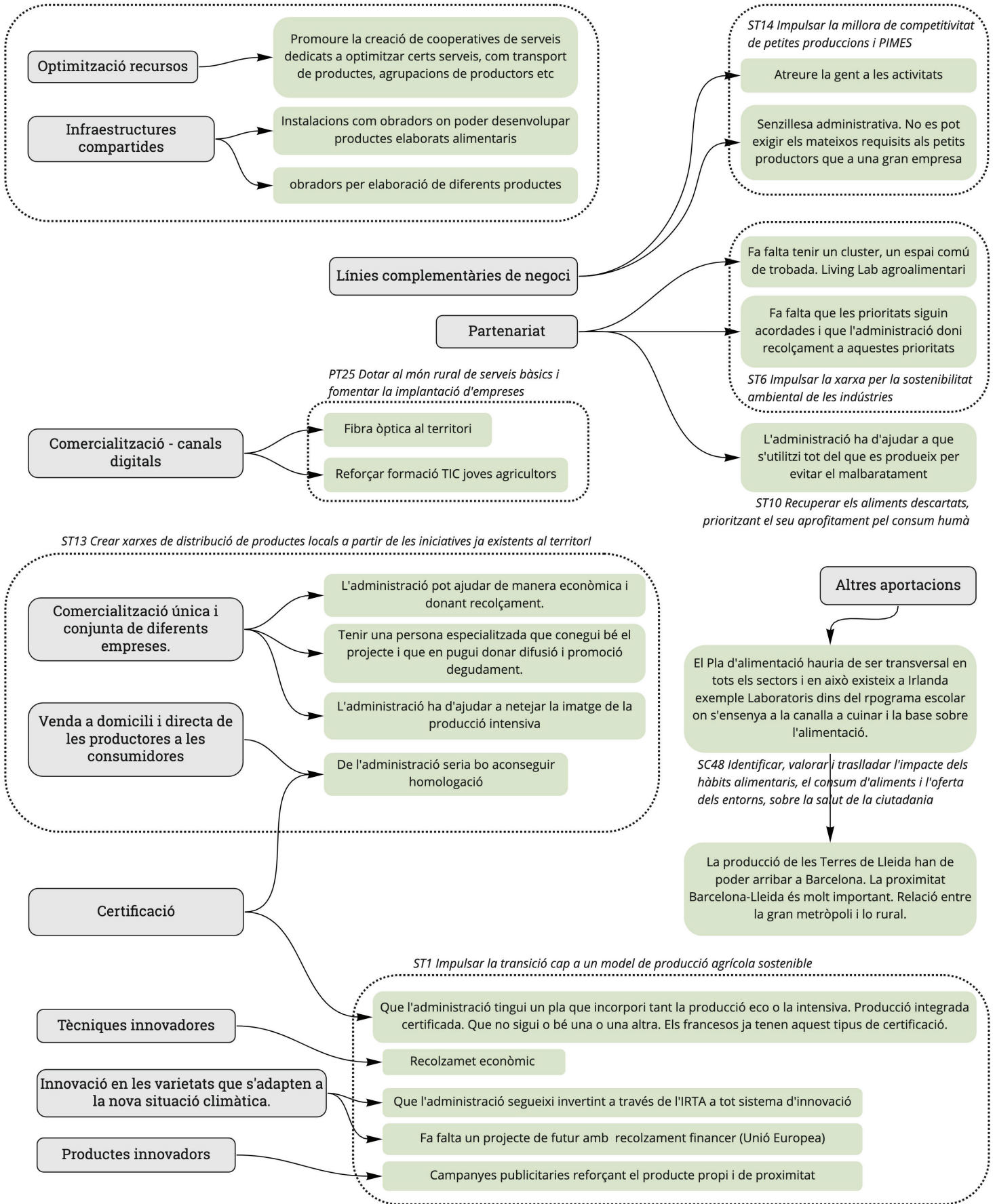
3

Recull d'aportacions

A. Propostes

B. Bones Pràctiques de referència

JJC43 Fomentar la comercialització conjunta per mitjà de les OP (organitzacions de productors) i de les AOP (associacions d'organitzacions de productors)



3 Recull d'aportacions

Sessió territorial 1: Lleida - Terres de Ponent

Descripció de les propostes	Categorització de les propostes
Fa falta tenir un cluster, un espai comú de trobada. Living Lab agroalimentari	ST6 Impulsar la xarxa per la sostenibilitat ambiental de les indústries
Fa falta que les prioritats siguin acordades per tots els agents implicats i que l'administració doni recolzament a aquestes prioritats	ST6 Impulsar la xarxa per la sostenibilitat ambiental de les indústries
Creació o adequació d'instal·lacions (ex. obradors) des d'on poder desenvolupar productes alimentaris elaborats	ST21 Optimitzar els sistemes productius per millorar l'eficiència productiva del sistema alimentari català
Senzillesa administrativa. No es pot exigir els mateixos requisits als petits productors que a una gran empresa	ST14 Impulsar la millora de la competitivitat de les petites produccions i PIMES
Es necessita que l'administració es faci càrec de l'homologació de la venda a domicili i directa entre productores i consumidores	ST13 Crear xarxes de distribució de productes locals a partir de les iniciatives ja existents al territori, dotant-les d'una estructura més forta i resilient
La producció de les Terres de Lleida han de poder arribar a Barcelona. La proximitat Barcelona-Lleida és molt important. Relació entre la gran metròpoli i lo rural.	ST13 Crear xarxes de distribució de productes locals a partir de les iniciatives ja existents al territori, dotant-les d'una estructura més forta i resilient
L'administració ha d'ajudar a que s'utilitzi tot del que es produeix per evitar el malbaratament	ST10 Recuperar els aliments descartats, prioritant el seu aprofitament pel consum humà
Recolzament econòmic a tècniques de producció agrària innovadores: mapes de rendiment, plantes DND de dejecció líquides...	ST1 Impulsar la transició cap a un model de producció agrícola sostenible
L'administració ha de continuar invertint a través de l'IRTA en tot sistema d'innovació, especialment en la innovació en les varietats que s'adapten a la nova situació climàtica	ST1 Impulsar la transició cap a un model de producció agrícola sostenible
Fa falta un projecte de futur amb recolzament financer (Unió Europea) que impulsi l'adaptació de la producció a la nova situació climàtica derivada del canvi climàtic	ST1 Impulsar la transició cap a un model de producció agrícola sostenible
Que l'administració tingui un pla que incorpori tant la producció eco com la intensiva. Producció integrada certificada. Que no sigui o bé una o una altra. Els francesos ja tenen aquest tipus de certificació.	ST1 Impulsar la transició cap a un model de producció agrícola sostenible
El Pla d'alimentació hauria de ser transversal en tots els sectors i en això existeix a Irlanda exemple Laboratoris dins del programa escolar on s'ensenya a la canalla a cuinar i la base sobre l'alimentació.	SC48 Identificar, valorar i traslladar l'impacte dels hàbits alimentaris, el consum d'aliments i l'oferta dels entorns, sobre la salut de la ciutadania
L'administració ha d'ajudar a netejar la imatge de la producció intensiva	PT30 Anàlisi i difusió d'informació veraç, independent, fiable i vinculada amb l'alimentació i la gastronomia de Catalunya
Disseny i desenvolupament de campanyes publicitàries que reforcin el producte propi i de proximitat	PT28 Definir estratègies de promoció del producte autòcton català
Instal·lació de fibra òptica al territori	PT25 Dotar al món rural de serveis bàsics i fomentar la implantació d'empreses
Promoure la creació de cooperatives dedicades a donar serveis comuns (transport de productes, agrupacions de productors, etc.) per optimitzar els recursos	JC43 Fomentar la comercialització conjunta per mitjà de les OP (organitzacions de productors) i de les AOP (associacions d'organitzacions de productors)
L'administració pot ajudar de manera econòmica i donant recolzament en la comercialització única i conjunta de diferents empreses	JC43 Fomentar la comercialització conjunta per mitjà de les OP (organitzacions de productors) i de les AOP (associacions d'organitzacions de productors)
S'hauria de tenir una persona especialitzada que conegui bé els projectes i productes que generen perquè es pugués encarregar de donar-ne difusió i promoció en els diferents espais de difusió, promoció i comercialització locals i internacionals	JC43 Fomentar la comercialització conjunta per mitjà de les OP (organitzacions de productors) i de les AOP (associacions d'organitzacions de productors)
Reforçar la formació TIC per a joves agricultors	JC35 Millorar les condicions laborals de les persones treballadores del sector alimentari

3 Recull d'aportacions

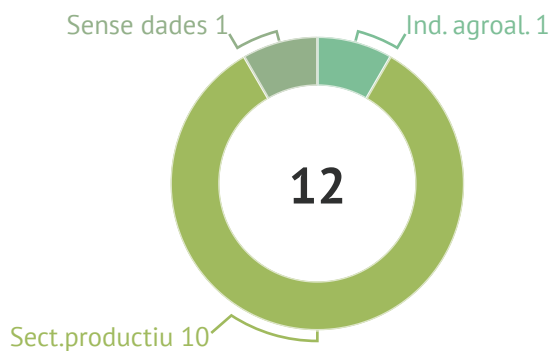
Sessió territorial 1: Lleida - Terres de Ponent

Descripció de Bones Pràctiques	Categorització de les Bones Pràctiques
Projectes col.laboratius: Inno4Agro, Comunitat de Tecnologies de la producció Agroalimentària, projectes innovadors DARP	ST6 Impulsar la xarxa per la sostenibilitat ambiental de les indústries
Click&Brew. Fàbrica de cervesa col.laborativa: s'aporten les instal·lacions perquè qui vulgui faci la seva cervesa.	ST21 Optimitzar els sistemes productius per millorar l'eficiència productiva del sistema alimentari català
Hi ha una empresa del país basc que busca aplicacions per aprofitar el tronc del bròquil	ST18 Fomentar nous models de negoci en el sector agroalimentari basats en la circularitat
Experiències de productes innovadors: combinació de diferents productes de la terra com cervesa d'oliva, nous productes de fruita i xocolata, thymsum (orgànic soap); Gebat (gelats), nous productes amb noves textures i sabors	ST15 Fomentar la generació de productes d'alt valor afegit
Mengem Garrigues: Proposta sorgida del confinament, amb la qual un grup de productors s'han unit per millorar la seva comercialització mitjançant una plataforma digital per poder arribar a casa del client.	ST13 Crear xarxes de distribució de productes locals a partir de les iniciatives ja existents al territori, dotant-les d'una estructura més forta i resilient
Aplicacions que fiquen en contacte persones productores i persones consumidores, que han sorgit en el confinament per contrarrestar la dificultat de la ciutadania d'accedir als mercats de proximitat. Venda de fruita per whatsapp.	ST13 Crear xarxes de distribució de productes locals a partir de les iniciatives ja existents al territori, dotant-les d'una estructura més forta i resilient
En la casella de distribució i venda hi ha bones experiències en venda a domicili, online i en origen de productes hortícoles sobretot	ST13 Crear xarxes de distribució de productes locals a partir de les iniciatives ja existents al territori, dotant-les d'una estructura més forta i resilient
Baix Sergià - Alcarràs: reducció de gasos contaminants amb plantes DND per dejeccions líquides i les de compostatge per dejeccions sòlides.	ST1 Impulsar la transició cap a un model de producció agrícola sostenible
Mapes de rendiments vinculats a les imatges de satèl·lit per millorar rendiments de cultiu, especialment pel que fa al cultiu extensiu.	ST1 Impulsar la transició cap a un model de producció agrícola sostenible
Fruitfutur: noves varietats adaptades al clima i al territori	ST1 Impulsar la transició cap a un model de producció agrícola sostenible
Parc científic de Lleida, universitat i centre de recerca: plataformes tecnològiques, planta pilot tecnologia dels aliments	ST1 Impulsar la transició cap a un model de producció agrícola sostenible
Futurisme: venda directa de productes de horta en les activitats de turisme de flors (venda creuada). Visites guiades contínues i venda: complementarietat entre la producció (fruita) i visites durant tot l'any	PT28 Definir estratègies de promoció del producte autòcton català
Associació de productors de la Segarra	JC43 Fomentar la comercialització conjunta per mitjà de les OP (organitzacions de productors) i de les AOP (associacions d'organitzacions de productors)
Transport especialitzat en producte alimentari de proximitat: permet abaratir costos de distribució i facilitar la logística amb transports compartits.	JC43 Fomentar la comercialització conjunta per mitjà de les OP (organitzacions de productors) i de les AOP (associacions d'organitzacions de productors)
DOP Pera de Lleida: empresa única de comercialització conjunta. Venda agrupada = marca	JC43 Fomentar la comercialització conjunta per mitjà de les OP (organitzacions de productors) i de les AOP (associacions d'organitzacions de productors)
AFRUCAT: única organització en el sector de la fruita. Important: única taula del sector	JC43 Fomentar la comercialització conjunta per mitjà de les OP (organitzacions de productors) i de les AOP (associacions d'organitzacions de productors)

4

Assistència i participació

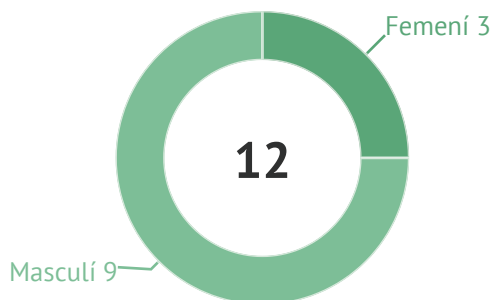
Participació per sectors



Entitats participants

- Afrucat
- Consell Comarcal de les Garrigues
- Consell Regulador de la DOP Pera de Lleida
- Denominació d'Origen Les Garrigues
- Fruits de Ponent, SCCL
- Generalitat de Catalunya
- Joves Agricultors i Ramaders de Catalunya - JARC

Participació per gènere



Municipis de residència de les persones participants

