

**REVISIÓ DE LA DIAGNOSI DEL PLA DE
DESENVOLUPAMENT DE
POLÍTIQUES D'OCUPACIÓ DE CATALUNYA
2019-2020**

INDEX

1. Evolució macroeconòmica.....	1
2. Evolució del mercat de treball pre-COVID. EPA I trimestre 2020	3
3. Evolució del mercat de treball post-COVID.....	5
3.1 Afiliació a la Seguretat Social.....	5
3.2 Demandants d'ocupació.....	10
3.3 Persones afectades per Expedients de Regulació Temporal d'Ocupació.	17
3.4 Atur registrat	21
3.5 Contractació	27
4. Mesures d'adaptació del SOC a la situació COVID-19.....	30
Annex A) Variació de les persones demandants d'ocupació per gran grup d'ocupació (CCO) i divisió d'activitat econòmica (CCAÉ), de febrer al maig de 2020.....	32
Annex B) Variació de l'atur registrat per gran grup d'ocupació i divisió d'activitat econòmica, de febrer al maig de 2020.....	34
Annex C) Variació de l'atur registrat per municipis, de febrer al maig de 2020.....	36

1. Evolució macroeconòmica¹

La perspectiva de creixement econòmic a Catalunya en el 2020 era positiva, estimada al voltant del 2% del PIB, fins l'aparició de la crisi per la COVID-19. Diferents organismes han predit una caiguda molt forta del PIB català durant el 2020 fruit de l'impacte econòmic, laboral i social que està suposant aquesta pandèmia.

Aquest impacte depèn, en un primer moment, de les mesures sanitàries per contenir la propagació del virus recollides en el Reial Decret 463/2020², de 14 de març, de declaració de l'estat d'alarma per la COVID-19, i en segon lloc, del temps i la forma com es produeixi el desconfinament de la població i la reactivació econòmica. A llarg termini, l'impacte econòmic i social estarà condicionat al control sanitari de la COVID-19 i per les mesures d'activació econòmica que des de les diferents institucions públiques desenvolupin en els propers mesos i anys. En tot cas, la incertesa de l'evolució de la pandèmia genera incertesa en les previsions de la recuperació econòmica i social.

Per al conjunt de l'Estat, l'FMI ha pronosticat una davallada del 8% del PIB en el 2020, per créixer un 4,3% en el 2021. El Banc d'Espanya calcula la caiguda del PIB espanyol entre un 6,8% i un 12,4% en el 2020, per canviar la tendència al llarg del 2021 fins arribar a un increment positiu global entre el 5,5% i 8,5% per al 2021. Pel que fa a la taxa d'atur, aquesta oscil·larà entre el 18,3% i el 21,7% de mitjana en el 2020 i, durant el 2021, s'iniciarà una lenta recuperació de la taxa cap a valors que es mouran en un rang d'entre el 17,1% i el 19,9%.

Altres organismes pronostiquen caigudes similars en el PIB estatal. Així, l'AIREF³ en el seu informe de 7 de maig pronostica una davallada de la producció del -8,7%, en l'escenari més benigne, i un -12,8% en l'escenari més advers. La patronal espanyola CEOE recull una caiguda del PIB entre el 5% i el 9%, en el seu informe de 8 d'abril⁴, assolint una taxa d'atur del 20,7% en el pitjor dels casos, i un increment de persones desocupades de prop d'un milió. L'Institut d'Economia de Barcelona⁵, depenent de la Universitat de Barcelona, ha realitzat un estudi en el mes d'abril que projecta un increment d'atur de prop d'1,3 milions de persones desocupades al final de l'any 2020.

A Catalunya, els escenaris de previsió de caiguda del PIB català en el 2020 comprèn un rang d'entre el 7,6% i el 8,8% i la recuperació durant el 2021 assoliria uns creixement del 5,1% al 6,5%.

¹ [Previsions Macroeconòmiques](#). Escenari macroeconòmic de Catalunya. 2020 i 2021. Abril 2020. Departament de la Vicepresidència i d'Economia i Hisenda.

² [Real Decreto 463/2020, de 14 de marzo, por el que se declara el estado de alarma para la gestión de la situación de crisis sanitaria ocasionada por el COVID-19](#).

³ Informe sobre [l'actualització del programa d'estabilitat 2020-2021](#), de 7 de maig de l'AIREF.

⁴ Informe de 8 d'abril de la CEOE "[Escenario económico, especial coronavirus](#)"

⁵ Article a la [revista InfoLEB](#), núm. 34, del mes d'abril de 2020 titulat "[Efecto de la crisis derivada de la COVID-19 sobre el empleo de la economía española](#)"

Taula 1: Previsions macroeconòmiques de l'economia catalana per al 2020.
Font: Departament de la Vicepresidència i d'Economia i Hisenda.

Previsions macroeconòmiques de Catalunya

		2019		2020 (p)			2021 (p)		
				E0	E1	E2	E0	E1	E2
PIB	% de variació real	1,9	1,5	-7,8	-8,8		1,7	6,5	5,1
PIB	Milions d'euros	250.597	258.672	231.509	228.105		268.107	250.108	242.363
Demanda interna	Aportació al creixement	1,4	1,5	-6,0	-6,9		1,5	4,0	3,1
Despesa en consum de les llars	% de variació real	0,9	1,4	-7,0	-7,3		1,6	3,9	3,4
Despesa en consum de les administracions públiques ¹	% de variació real	2,4	2,5	7,3	4,1		2,1	3,0	1,8
Formació bruta de capital ²	% de variació real	3,0	2,0	-19,2	-20,3		1,7	8,7	5,9
Saldo exterior	Aportació al creixement	0,5	0,0	-1,6	-1,9		0,2	2,5	2,0
Saldo amb l'estranger	Aportació al creixement	1,1	0,5	-0,5	-0,6		0,4	2,2	1,8
Exportacions de béns i serveis	% de variació real	3,8	2,6	-15,5	-17,1		2,8	17,1	12,5
Importacions de béns i serveis	% de variació real	1,4	1,7	-17,9	-19,6		2,2	14,2	9,7
Saldo amb la resta d'Espanya	Aportació al creixement	-0,6	-0,5	-1,1	-1,3		-0,2	0,3	0,2
Llocs de treball creats ³	Milers	80,0	55,2	-226,8	-261,8		49,1	122,6	92,5
Llocs de treball creats ³	% de variació	2,4	1,6	-6,6	-7,6		1,4	3,8	2,9
Taxa d'atur estimat (EPA)	aturats / població activa (%)	11,0	10,7	17,1	18,0		10,4	14,2	15,9

(p) Previsió.

¹ Inclou la despesa en consum de les Institucions sense finalitat lucrativa al servei de les llars.

² Inclou la variació d'existències.

³ En termes equivalents a temps complet.

Font: Generalitat de Catalunya. Departament de la Vicepresidència i d'Economia i Hisenda.

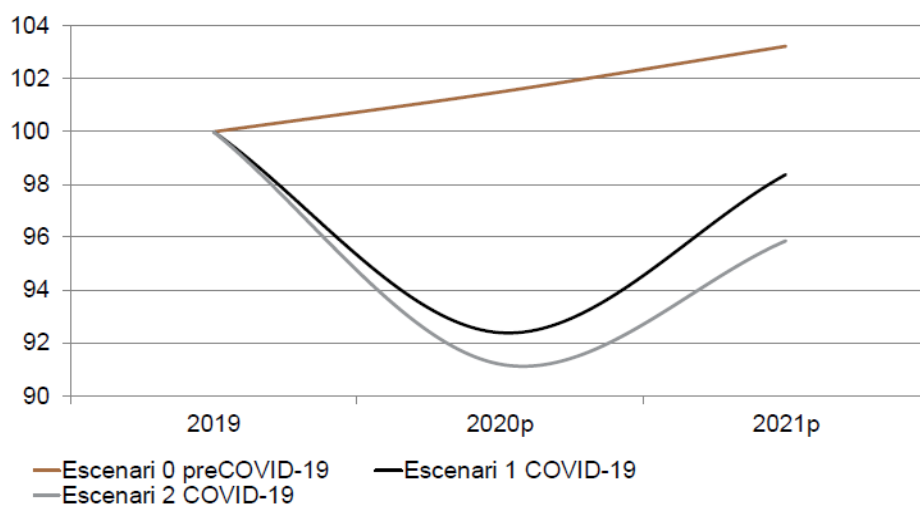
Nota: E0 correspon a l'escenari de referència preCOVID-19, i E1 i E2 fan referència a les previsions dels dos escenaris que incorporen l'impacte de la crisi sanitària.

Gràfic 1: Escenaris d'evolució del PIB català.

Font: Departament de la Vicepresidència i d'Economia i Hisenda.

Escenaris de l'evolució del PIB

(2019=100, variació anual en volum)



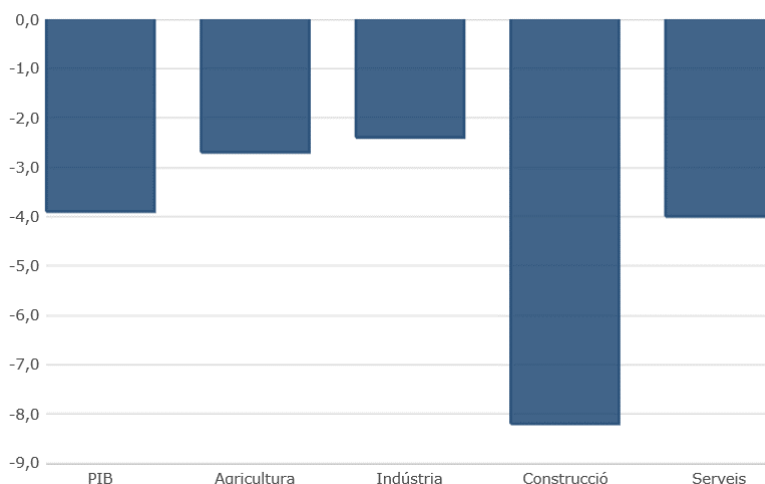
Les dades avançades del primer trimestre del 2020 del PIB a Catalunya mostren un caiguda del 4,6% del PIB respecte el trimestre anterior, i del 5,2% per al conjunt de l'Estat.

Si ens fixem la variació interanual del I Trimestre del PIB 2019-2020, per grans sectors mostra un impacte major en el sector de la construcció, seguit del sector serveis en aquest període d'observació.

Gràfic 2: Evolució del PIB corregit català.

Font: IDESCAT

Variació interanual en volum del producte interior brut (PIB), revisió estadística 2019, corregit d'estacionalitat. Per sectors. Avanç. Catalunya. T1/2020



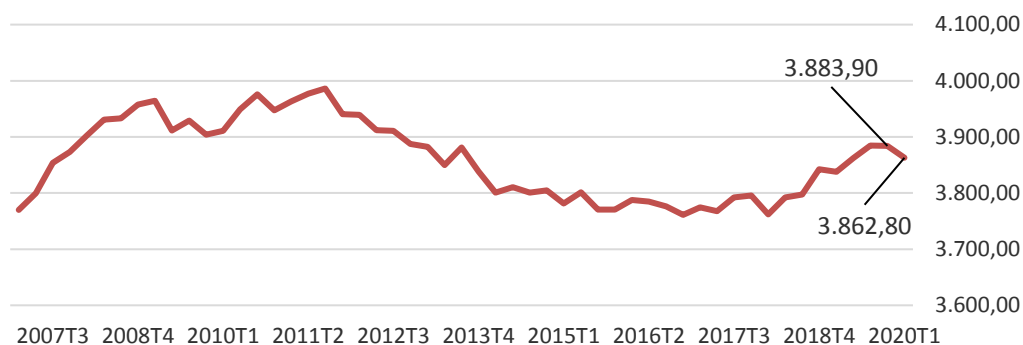
No obstant, els sectors productius que incidiran més directament en la davallada del PIB són a l'hostaleria, la restauració i l'oci, el comerç i el transport (més detall de l'impacte en el PIB per sectors es pot trobar a la ['Nota de Conjuntura Econòmica' número 109](#), apartat 2, del Departament de la Vicepresidència i d'Economia i Hisenda.)

2. Evolució del mercat de treball pre-COVID. EPA I trimestre 2020

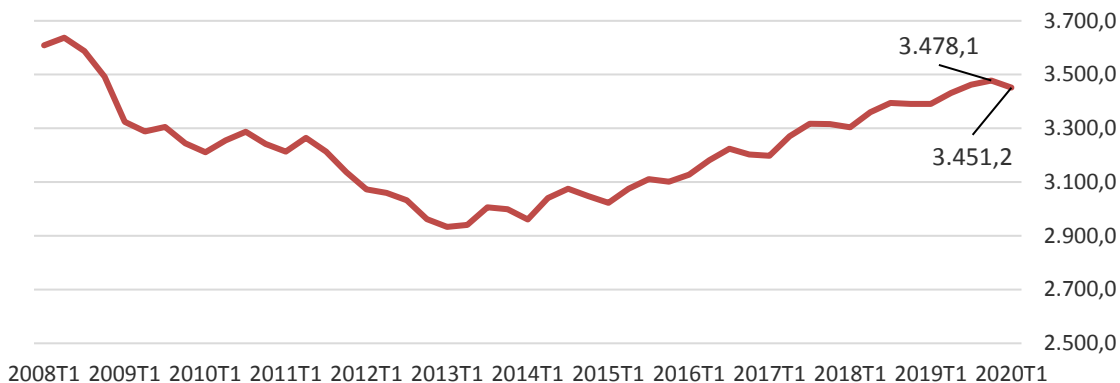
L'enquesta de població activa no recull l'impacte de la COVID-19 ja que la declaració de l'estat d'alarma comença en la segona quinzena de març, ni tampoc recull la situació de persones treballadores en situació d'ERTO. No obstant, l'evolució del mercat de treball que mostra l'EPA ens dibuixa la situació pre-COVID que ens donarà la referència per analitzar l'abast del post-COVID.

Gràfic 3: Evolució trimestral de la població activa 2007-2020 (I-TRI) a Catalunya.

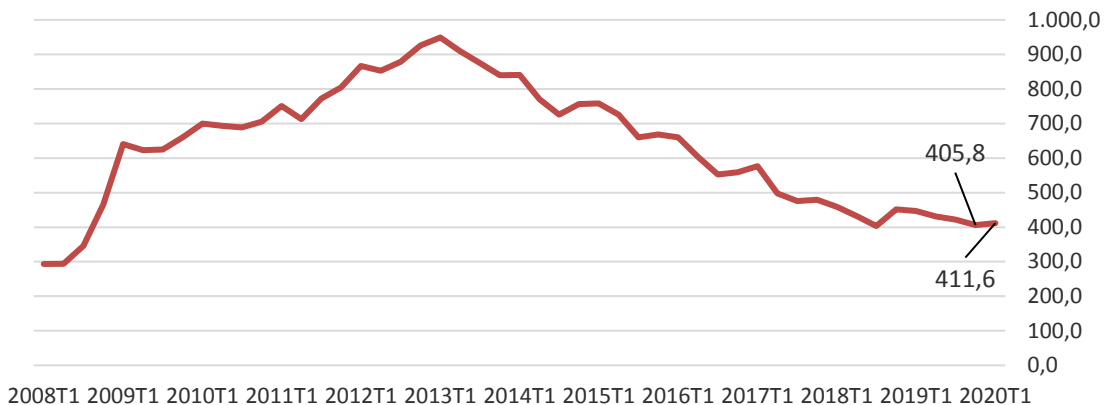
Font: Elaboració pròpia a partir de l'INE.



Gràfic 4: Evolució trimestral de la població aturada 2008-2020 (I-TRI) a Catalunya.
Font: Elaboració pròpia a partir de l'INE.



Gràfic 5: Evolució trimestral de la població ocupada 2008-2020 (I-TRI) a Catalunya.
Font: Elaboració pròpia a partir de l'INE.



Tant l'evolució de la població activa, la població desocupada i les persones treballadores ocupades mostren l'impacte de la crisi financera i econòmica, iniciada al 2008, durant la primera meitat de la dècada anterior. I és a partir de l'any 2017 on la tendència dels principals indicadors del mercat de treball són clarament positius, activant-se així la recuperació econòmica.

Durant l'any 2019 i principis del 2020, l'economia mundial mostra evidències d'una certa desacceleració. A Catalunya, el creixement del PIB se situava al voltant del 2% i es preveia una reducció de la taxa d'atur, que a finals de 2019 era del 10,45%.

L'impacte de la COVID-19 en el mercat de treball comença a fer-se evident en els registres del mes d'abril, una vegada els sistemes administratius comencen a reflectir les dades estadístiques oficials, especialment les relatives a la tramitació dels expedients de regulació temporals d'ocupació (ERTO) per causes imputables a la COVID-19. Les dades també reflecteixen l'impacte de la COVID-19 en la caiguda de l'afiliació a la Seguretat Social, degut als acomiadaments realitzats per moltes empreses i el cessament d'activitat de persones en règim d'autònoms, així com en el fort increment de l'atur registrat, en els mesos de març i abril.

3. Evolució del mercat de treball post-COVID

La variació intermensual del mes de març, abril i maig ja ens dona una primera interpretació de l'impacte de les mesures sanitàries sobre el mercat de treball. No obstant, cal tenir present que les dades d'ocupació i atur dels mesos d'abril i maig sense la COVID-19, d'acord amb el comportament estacional històric d'aquests mesos, haguessin estat positives com en altres anys.

3.1 Afiliació a la Seguretat Social

L'estat d'alarma està acompanyat de mesures de protecció de les empreses i de les persones treballadores mitjançant la figura de l'Expedient de Regulació Temporal d'Ocupació. Aquest ajut garanteix el 70% del salari de la jornada no treballada i, alhora, l'empresa es compromet a no acomiadar als seus treballadors durant els propers sis mesos.

Aquesta disminució de l'afiliació a la Seguretat Social és indicativa de la pèrdua d'ocupació durant els dos primers mesos des de l'inici de l'estat d'alarma, tant de persones assalariades que han perdut la feina, com de microempreses que han cessat la seva activitat de manera definitiva.

Taula 2: Variació intermensual de l'afiliació a la Seguretat Social. Març 2020
Font: Nota d'afiliació a la Seguretat Social. Observatori del Treball i Model Productiu

Catalunya i Espanya - Afiliació a la Seguretat Social

Març de 2020 (mitjana mensual)

	Valor	Var. intermensual		Var. interanual	
		Absoluta	Relativa	Absoluta	Relativa
Per règim					
Total règim general	2.846.641	-40.340	-1,4%	-7.450	-0,3%
General (*)	2.767.032	-39.786	-1,4%	-3.670	-0,1%
S.E agrari	19.941	-449	-2,2%	-874	-4,2%
S.E llar (**)	59.668	-105	-0,2%	-2.906	-4,6%
R.E autònoms	546.892	-1.020	-0,2%	-3.203	-0,6%
R.E mar	6.254	346	5,9%	-65	-1,0%
R.E carbó	1	0	0,0%	0	0,0%
Per província					
Barcelona	2.598.370	-34.198	-1,3%	-7.886	-0,3%
Girona	315.280	-1.757	-0,6%	-1.774	-0,6%
Lleida	186.432	-2.826	-1,5%	-94	-0,1%
Tarragona	299.706	-2.233	-0,7%	-964	-0,3%
Catalunya	3.399.788	-41.014	-1,2%	-10.718	-0,3%
Espanya	19.006.760	-243.469	-1,3%	-36.816	-0,2%

(*) No inclou el S.E agrari ni el S.E de la llar.

(**) En el S.E de la llar (vigent des de l'1 de gener de 2012) s'inclouen els afiliats de l'extingit règim especial de la llar.

Font: Tresoreria General de la Seguretat Social (MISSM)

Evolució de l'afiliació per activitat econòmica (CCAE a dos dígit)

Al final del primer trimestre del 2020, les altes a l'afiliació a la Seguretat Social de determinades activitats econòmiques afectades per la COVID ja despunten com els serveis d'allotjament, bars i restaurants, construcció d'immobles, activitats artístiques o el comerç al detall. Per contra, les activitats essencials com la farmacèutica i de les energies elèctriques o gas mostren una tendència en positiu.

Taula 3: Evolució de l'afiliació per activitat econòmica (CCAE a dos dígit)

Font: Nota d'afiliació a la Seguretat Social. Observatori del Treball i Model Productiu

CCAE-2009	Activitat Econòmica	RG i RE 31/12/2019	RG i RE 31/03/2020	Variació RG i RE	RETA 31/12/2019	RETA 31/03/2020	Variació RG i RE
01	Agricultura, ramaderia i caça	7.977	8.013	0,5%	21.759	21.595	-0,8%
02	Silvicultura i explotació forestal	1.284	1.228	-4,4%	748	759	1,5%
03	Pesca i aqüicultura	111	109	-1,8%	291	283	-2,7%
05	Antracita, hulla i lignit	1	1	0,0%	18	17	-5,6%
07	Minerals metàl·lics	1	1	0,0%	2	5	150,0%
08	Minerals no metàl·lics ni energètics	2.349	2.371	0,9%	176	184	4,5%
09	Suport a les indústries extractives	28	28	0,0%	15	14	-6,7%
10	Indústries de productes alimentaris	72.510	71.070	-2,0%	4.312	4.218	-2,2%
11	Fabricació de begudes	8.725	8.472	-2,9%	512	499	-2,5%
13	Indústries tèxtils	16.372	16.027	-2,1%	1.543	1.539	-0,3%
14	Confecció de peces de vestir	9.184	8.454	-7,9%	2.948	2.872	-2,6%
15	Indústria del cuir i del calçat	3.244	3.268	0,7%	223	211	-5,4%
16	Indústries fusta i suro, exc. mobles	6.438	6.292	-2,3%	2.589	2.539	-1,9%
17	Indústries del paper	11.417	11.252	-1,4%	386	377	-2,3%
18	Arts gràfiques i suports enregistrats	16.217	15.878	-2,1%	3.415	3.376	-1,1%
19	Coqueries i refinació del petroli	999	972	-2,7%	5	5	0,0%
20	Indústries químiques	34.197	34.414	0,6%	709	703	-0,8%
21	Productes farmacèutics	24.756	25.212	1,8%	45	44	-2,2%
22	Cautxú i plàstic	23.167	23.448	1,2%	1.002	996	-0,6%
23	Productes minerals no metàl·lics ncaa	10.501	10.505	0,0%	1.154	1.128	-2,3%
24	Metal·lúrgia	8.096	7.936	-2,0%	947	924	-2,4%
25	Productes metàl·lics, exc. maquinària	45.503	44.614	-2,0%	6.922	6.872	-0,7%
26	Productes informàtics i electrònics	6.409	6.366	-0,7%	535	521	-2,6%
27	Materials i equips elèctrics	13.339	12.742	-4,5%	329	324	-1,5%
28	Maquinària i equips ncaa	27.602	27.435	-0,6%	2.189	2.154	-1,6%
29	Vehicles de motor, remolcs i semiremolcs	39.702	39.302	-1,0%	283	286	1,1%
30	Altres materials de transport	3.478	3.544	1,9%	227	224	-1,3%
31	Mobles	5.897	5.871	-0,4%	1.863	1.841	-1,2%
32	Indústries manufactureres diverses	7.051	7.007	-0,6%	1.689	1.667	-1,3%
33	Reparació i instal·lació de maquinària	15.630	15.243	-2,5%	4.821	4.771	-1,0%
35	Energia elèctrica i gas	4.478	4.632	3,4%	186	186	0,0%
36	Aigua	6.490	6.357	-2,0%	53	53	0,0%
37	Tractament d'aigües residuals	997	1.005	0,8%	65	61	-6,2%
38	Tractament de residus	18.488	17.618	-4,7%	246	238	-3,3%
39	Gestió de residus	310	309	-0,3%	39	32	-17,9%
41	Construcció d'immobles	49.571	45.072	-9,1%	19.561	19.589	0,1%
42	Construcció d'obres d'enginyeria civil	7.151	6.832	-4,5%	1.858	1.810	-2,6%
43	Activitats especialitzades construcció	79.338	74.216	-6,5%	46.760	46.507	-0,5%
45	Venda i reparació de vehicles motor	41.426	40.346	-2,6%	12.933	12.807	-1,0%
46	Comerç engròs, exc. vehicles motor	175.465	171.282	-2,4%	32.955	32.440	-1,6%
47	Comerç detall, exc. vehicles motor	262.712	245.413	-6,6%	76.080	74.526	-2,0%
49	Transport terrestre i per canonades	68.293	65.430	-4,2%	37.955	37.874	-0,2%
50	Transport marítim i per vies interiors	61	52	-14,8%	55	56	1,8%
51	Transport aeri	9.753	9.227	-5,4%	93	86	-7,5%

CCAE-2009	Activitat Econòmica	RG i RE 31/12/2019	RG i RE 31/03/2020	Variació RG i RE	RETA 31/12/2019	RETA 31/03/2020	Variació RG i RE
52	Emmagatzematge i afins al transport	42.508	41.350	-2,7%	1.620	1.624	0,2%
53	Activitats postals i de correus	14.896	13.600	-8,7%	2.446	2.512	2,7%
55	Serveis d'allotjament	38.996	33.601	-13,8%	2.963	2.952	-0,4%
56	Serveis de menjar i begudes	165.036	144.963	-12,2%	49.408	48.021	-2,8%
58	Edició	10.017	9.866	-1,5%	2.101	2.050	-2,4%
59	Cinema i vídeo; enregistrament de so	5.758	5.325	-7,5%	2.446	2.370	-3,1%
60	Ràdio i televisió	4.674	4.592	-1,8%	163	162	-0,6%
61	Telecomunicacions	9.251	9.021	-2,5%	1.106	1.084	-2,0%
62	Serveis de tecnologies de la informació	66.711	67.049	0,5%	8.411	8.310	-1,2%
63	Serveis d'informació	7.110	7.013	-1,4%	1.759	1.710	-2,8%
64	Mediació financera	34.405	34.247	-0,5%	632	660	4,4%
65	Assegurances i fons pensions	10.923	11.018	0,9%	569	574	0,9%
66	Activitats auxiliars mediació financera	10.491	10.619	1,2%	7.651	7.576	-1,0%
68	Activitats immobiliàries	24.481	24.073	-1,7%	8.857	8.825	-0,4%
69	Activitats jurídiques i de comptabilitat	48.379	47.840	-1,1%	13.708	13.626	-0,6%
70	Seus centrals i consultoria empresarial	19.695	19.024	-3,4%	5.418	5.398	-0,4%
71	Serveis tècnics arquitectura i enginyeria	36.618	36.208	-1,1%	11.768	11.583	-1,6%
72	Recerca i desenvolupament	20.663	20.426	-1,1%	2.744	2.705	-1,4%
73	Publicitat i estudis de mercat	19.898	19.206	-3,5%	7.371	7.387	0,2%
74	Activitats professionals i tècniques ncaa	18.757	17.771	-5,3%	15.263	14.900	-2,4%
75	Activitats veterinàries	3.374	3.281	-2,8%	1.475	1.471	-0,3%
77	Activitats de lloguer	14.190	13.450	-5,2%	3.564	3.474	-2,5%
78	Activitats relacionades amb l'ocupació	40.685	30.548	-24,9%	595	577	-3,0%
79	Agències viatges i operadors turístics	9.525	9.050	-5,0%	3.356	3.262	-2,8%
80	Activitats de seguretat i investigació	21.432	21.244	-0,9%	409	411	0,5%
81	Serveis a edificis i de jardineria	99.935	97.179	-2,8%	7.523	7.561	0,5%
82	Activitats administratives d'oficina	63.553	61.471	-3,3%	8.595	8.454	-1,6%
84	Adm. pública, Defensa i SS obligatòria	212.786	212.308	-0,2%	273	264	-3,3%
85	Educació	160.261	158.369	-1,2%	15.285	15.136	-1,0%
86	Activitats sanitàries	180.232	175.791	-2,5%	19.644	19.588	-0,3%
87	Serveis socials amb allotjament	51.191	50.764	-0,8%	501	507	1,2%
88	Serveis socials sense allotjament	48.036	48.043	0,0%	577	594	2,9%
90	Activitats artístiques i d'espectacles	6.972	5.679	-18,5%	8.324	7.943	-4,6%
91	Biblioteques i museus	4.315	4.048	-6,2%	334	338	1,2%
92	Jocs d'atzar i apostes	4.677	4.339	-7,2%	789	780	-1,1%
93	Activitats esportives i d'entreteniment	43.230	38.785	-10,3%	4.958	4.822	-2,7%
94	Activitats associatives	21.788	21.216	-2,6%	1.384	1.372	-0,9%
95	Reparació ordinadors i efectes personals	4.493	4.397	-2,1%	7.429	7.259	-2,3%
96	Altres activitats de serveis personals	36.411	32.037	-12,0%	27.759	27.503	-0,9%
97	Llars que ocupen personal domèstic	5.809	5.715	-1,6%	71	73	2,8%
99	Organismes extraterritorials	532	479	-10,0%	66	60	-9,1%
		-	-	-	-	-	-
	Total	2.789.412	2.679.871	-3,9%	549.811	542.691	-1,3%
	Agricultura	9.372	9.350	-0,2%	22.798	22.637	-0,7%
	Indústria	443.576	437.646	-1,3%	39.448	38.881	-1,4%
	Construcció	136.060	126.120	-7,3%	68.179	67.906	-0,4%
	Serveis	2.200.404	2.106.755	-4,3%	419.386	413.267	-1,5%

Tot i la utilització massiva de la figura dels ERTO, que fins a 30 d'abril havien afectat un total de 699.625 persones (600.730 persones per causa de força major) i 95.303 empreses (segons dades de l'Observatori del Treball i Model Productiu), els mesos de març i abril l'afiliació a la seguretat social va caure en 130.856 persones (123.201 persones del règim general i 7.885 persones del règim d'autònoms).

Taula 4: Variació intermensual de l'afiliació a la Seguretat Social. Abril 2020.
Font: Nota d'afiliació a la Seguretat Social. Observatori del Treball i Model Productiu

Catalunya i Espanya - Afiliació a la Seguretat Social

Abril de 2020 (mitjana mensual)

	Valor	Var. intermensual		Var. interanual	
		Absoluta	Relativa	Absoluta	Relativa
Per règim					
Total règim general	2.763.780	-82.861	-2,9%	-121.891	-4,2%
General (*)	2.685.333	-81.698	-3,0%	-117.005	-4,2%
S.E agrari	20.363	422	2,1%	-489	-2,3%
S.E llar (**)	58.084	-1.584	-2,7%	-4.399	-7,0%
R.E autònoms	540.027	-6.864	-1,3%	-11.632	-2,1%
R.E mar	6.138	-116	-1,9%	-445	-6,8%
R.E carbó	1	0	0,0%	0	0,0%
Per província					
Barcelona	2.530.265	-68.105	-2,6%	-88.568	-3,4%
Girona	305.669	-9.610	-3,0%	-22.214	-6,8%
Lleida	181.939	-4.493	-2,4%	-4.163	-2,2%
Tarragona	292.074	-7.633	-2,5%	-19.022	-6,1%
Catalunya	3.309.946	-89.841	-2,6%	-133.968	-3,9%
Espanya	18.458.667	-548.093	-2,9%	-771.695	-4,0%

(*) No inclou el S.E agrari ni el S.E de la llar.

(**) En el S.E de la llar (vigent des de l'1 de gener de 2012) s'inclouen els afiliats de l'extingit règim especial de la llar.

Font: Tresoreria General de la Seguretat Social (MISSM)

Les dades de la mitjana de l'afiliació del mes de maig ja reflecteixen l'aturada de la caiguda sostinguda d'altres a la Seguretat Social, amb caràcter general. No obstant, només el Règim Especial Agrari és l'únic que experimenta un canvi de tendència clarament imputable a la collita de temporada. Per contra, el Règim Especial de la Llar continua a la baixa, reflex encara el confinament de les famílies.

Taula 5: Variació intermensual de l'afiliació a la Seguretat Social. Maig 2020.
Font: Nota d'afiliació a la Seguretat Social. Observatori del Treball i Model Productiu

Catalunya i Espanya - Afiliació a la Seguretat Social

Maig de 2020 (mitjana mensual)

	Valor	Var. intermensual		Var. interanual	
		Absoluta	Relativa	Absoluta	Relativa
Per règim					
Total règim general	2.768.108	4.328	0,2%	-151.448	-5,2%
General (*)	2.685.393	60	0,0%	-144.611	-5,1%
S.E agrari	25.663	5.301	26,0%	-1.660	-6,1%
S.E llar (**)	57.051	-1.033	-1,8%	-5.178	-8,3%
R.E autònoms	540.223	196	0,0%	-13.289	-2,4%
R.E mar	6.237	99	1,6%	-541	-8,0%
R.E carbó	1	0	0,0%	0	0,0%
Per província					
Barcelona	2.525.322	-4.943	-0,2%	-109.641	-4,2%
Girona	307.114	1.444	0,5%	-27.807	-8,3%
Lleida	187.233	5.294	2,9%	-4.453	-2,3%
Tarragona	294.901	2.827	1,0%	-23.377	-7,3%
Catalunya	3.314.569	4.622	0,1%	-165.278	-4,7%
Espanya	18.556.129	97.462	0,5%	-885.984	-4,6%

(*) No inclou el S.E agrari ni el S.E de la llar.

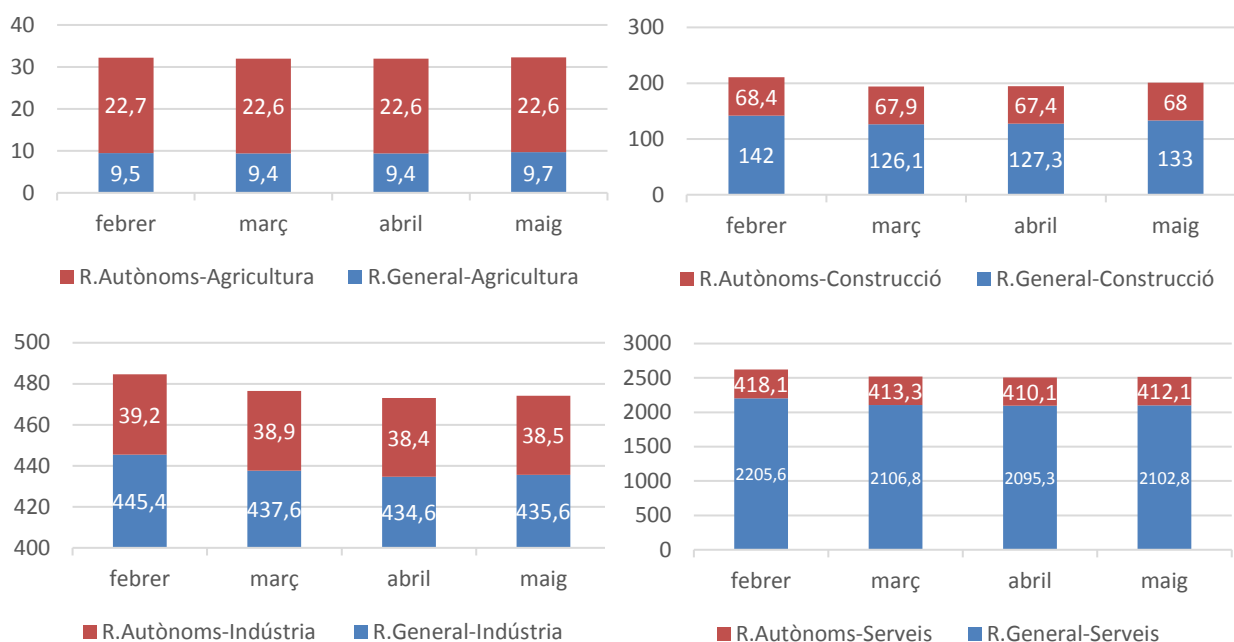
(**) En el S.E de la llar (vigent des de l'1 de gener de 2012) s'inclouen els afiliats de l'extingit règim especial de la llar.

Font: Tresoreria General de la Seguretat Social (MISSM)

En resum, l'evolució en el Règim General de la Seguretat Social, per grans sectors d'activitat econòmica, mostra una lleugera recuperació en el sector agrari. La construcció ha estat el sector que ha patit més la COVID-19, amb una disminució del 6,3% respecte el mes de febrer. No obstant, el sector Serveis és el que ha patit la retallada més gran en nombre absolut de persones treballadores, amb més de 100 mil persones. En el Règim d'autònoms, tant en termes absoluts com relatius, el sector de la indústria és el que ha patit més l'embat de la COVID-19.

Taula 6: Evolució de l'afiliació per grans sectors d'activitat econòmica.

Font: Nota d'afiliació a la Seguretat Social. Observatori del Treball i Model Productiu



3.2 Demandants d'ocupació

Les persones demandants d'ocupació l'integren tant persones treballadores amb la consideració d'ocupades, ja sigui perquè són fixes discontinus en període de no treball o les persones afectades per expedient de regulació. Els demandants d'ocupació no ocupats constitueixen el segon gran grup de persones demandants d'ocupació:

Taula 7: Variació intermensual en el 2020 de les persones demandants d'ocupació.
Font: Observatori del Treball i Model Productiu

	Febrer	Març	Abril	Maig
Total demandants d'ocupació	505.955	541.661	916.901	1.133.557
Ocupats	65.084	78.244	396.200	592.057
Disponibilitat limitada	30.381	31.094	36.804	41.732
DONO	410.490	432.323	483.897	499.768

La crisi sanitària provocada per la COVID-19 ha afectat als dos grups de demandants, molt especialment a les persones acollides a un ERTO. L'evolució de l'estat d'alarma, de les fases de desconfinament i el temps de cobertura dels ERTO per COVID-19 condicionaran aquesta distribució durant l'any 2020.

Per grans sectors econòmics, el sector de la Indústria és el que ha experimentat un increment més elevat, multiplicat per 2,5 el nombre de demandants del mes de febrer. El sector Serveis és el que aporta més persones demandants, amb més de 470 mil treballadors/res.

Taula 8: Variació intermensual dels demandants d'ocupació, per sectors
Font: Observatori del Treball i Model Productiu

Distribució per sector econòmic	Agricultura	Indústria	Construcció	Serveis	sense ocupació anterior	Total
Febrer 2020	13.232	52.651	34.426	373.723	31.923	505.955
Març 2020	13.034	55.120	37.697	403.570	32.240	541.661
Abril 2020	14.405	116.815	66.582	685.697	33.402	916.901
Maig 2020	15.538	155.403	82.224	844.972	35.420	1.133.557
Variació febrer-maig	17,4%	195,2%	138,8%	126,1%	11,0%	124,0%

Si ara ens fixem per grups d'edat i gènere observem que l'evolució dels demandants s'ha concentrat més entre els homes majors de 25 anys. Això s'explicaria perquè el gruix dels demandants provenen dels sectors altament masculinitzats, com és la Construcció i la Indústria. I d'altra banda, en les activitats sanitàries i de serveis socials predominantment participada per dones (sector Serveis), l'impacte de la COVID-19 lògicament no ha tingut els mateixos efectes en termes d'ERTO.

Taula 9: Variació intermensual dels demandants d'ocupació, per edat i gènere
Font: Observatori del Treball i Model Productiu

Distribució Menors 25 anys	Dones	Homes	Total
Febrer 2020	19.392	22.371	41.763
Març 2020	21.089	23.750	44.839
Abril 2020	33.985	37.966	71.951
Maig 2020	40.863	45.377	86.240
Variació febrer-maig	111%	103%	106%

Distribució Majors 25 anys i mes	Dones	Homes	Total
Febrer 2020	265.591	198.601	464.192
Març 2020	281.931	214.891	496.822
Abril 2020	442.327	402.623	844.950
Maig 2020	535.841	511.476	1.047.317
Variació febrer-maig	102%	158%	126%

Si analitzem amb més detall l'evolució de les persones demandats d'ocupació, per divisió econòmica (CCAIE 2009, a dos dígit), s'hi observa un increment de demandants a totes les activitats econòmiques, especialment en el mes d'abril. En el mes de maig, continua l'augment de demandants però amb menor intensitat.

Les 8 activitats econòmiques que acaparen el 50% del total de demandant són les vinculades al sector de restauració, el turístic, el comerç i l'educació i l'automoció.

Taula 10: demandants d'ocupació d'activitats econòmiques més afectades per la COVID-19
Font: elaboració pròpia.

Activitat econòmica	Variació febrer-maig	% en relació al total
Serveis de menjar i begudes	83.848	13,36%
Comerç detall, exc. vehicles motor	63.581	10,13%
Comerç engròs, exc. vehicles motor	41.881	6,67%
Activitats relacionades amb l'ocupació	30.314	4,83%
Activitats especialitzades construcció	29.207	4,65%
Educació	23.584	3,76%
Serveis d'allotjament	21.131	3,37%
Vehicles de motor, remolcs i semiremolcs	20.198	3,22%

Taula 11: Evolució dels demandants d'ocupació, per divisió econòmica (CCAE 2009)
Font: Observatori del Treball i Model Productiu

Demandants d'ocupació		Activitat econòmica	febrer de 2020	març de 2020	abril de 2020	variació febrer- abril	maig de 2020	variació febrer- maig		
A	Agricultura, ramaderia i pesca	01 Agricultura, ramaderia i caça	11.821	11.958	12.707	7,5%	13.374	13,1%		
		02 Silvicultura i explotació forestal	612	622	812	32,7%	886	44,8%		
		03 Pesca i aqüicultura	799	454	886	10,9%	1.278	59,9%		
		Total	13.232	13.034	14.405	8,9%	15.538	17,4%		
Total Agricultura			13.232	13.034	14.405	8,9%	15.538	17,4%		
B	Indústries extractives	05 Antracita, hulla i lignit	33	33	38	15,2%	39	18,2%		
		06 Petroli i gas natural	24	26	32	33,3%	33	37,5%		
		07 Minerals metàl·lics	16	15	28	75,0%	44	175,0%		
		08 Minerals no metàl·lics ni energètics	159	158	630	296,2%	998	527,7%		
		09 Suport a les indústries extractives	15	16	22	46,7%	29	93,3%		
Total			247	248	750	203,6%	1.143	362,8%		
C	Indústries manufactureres	10 Indústries de productes alimentaris	9.233	9.539	14.786	60,1%	18.209	97,2%		
		11 Fabricació de begudes	907	919	1.738	91,6%	2.320	155,8%		
		12 Indústries del tabac	64	63	66	3,1%	67	4,7%		
		13 Indústries tèxtils	4.921	5.146	8.465	72,0%	11.020	123,9%		
		14 Confecció de peces de vestir	3.474	3.662	5.885	69,4%	7.283	109,6%		
		15 Indústria del cuir i del calçat	403	449	1.932	379,4%	2.101	421,3%		
		16 Indústries fusta i suro, exc. mobles	1.190	1.268	2.193	84,3%	2.760	131,9%		
		17 Indústries del paper	1.123	1.179	1.806	60,8%	2.446	117,8%		
		18 Arts gràfiques i suports enregistrats	2.823	2.964	5.372	90,3%	7.506	165,9%		
		19 Coqueries i refinació del petroli	27	26	29	7,4%	30	11,1%		
		20 Indústries químiques	2.788	2.839	5.037	80,7%	6.858	146,0%		
		21 Productes farmacèutics	973	976	1.085	11,5%	1.194	22,7%		
		22 Cautxú i plàstic	2.410	2.481	5.326	121,0%	7.472	210,0%		
		23 Productes minerals no metàl·lics ncaa	1.031	1.059	2.400	132,8%	3.805	269,1%		
		24 Metal·lúrgia	1.654	1.667	4.121	149,2%	5.530	234,3%		
		25 Productes metàl·lics, exc. maquinària	5.162	5.678	13.626	164,0%	18.520	258,8%		
		26 Productes informàtics i electrònics	786	810	1.616	105,6%	2.682	241,2%		
		27 Materials i equips elèctrics	1.395	1.418	3.038	117,8%	4.996	258,1%		
		28 Maquinària i equips ncaa	1.960	2.157	4.945	152,3%	7.603	287,9%		
		29 VehICLES de motor, remolcs i semiremolcs	2.014	2.194	16.882	738,2%	22.212	1002,9%		
		30 Altres materials de transport	400	404	1.068	167,0%	1.305	226,3%		
		31 Mobles	1.082	1.129	2.918	169,7%	3.888	259,3%		
		32 Indústries manufactureres diverses	1.400	1.434	3.078	119,9%	3.892	178,0%		
		33 Reparació i instal·lació de maquinària	1.499	1.675	3.838	156,0%	5.189	246,2%		
		Total			48.719	51.136	111.250	128,4%	148.888	205,6%
		D	Energia elèctrica i gas	35 Energia elèctrica i gas	287	311	417	45,3%	486	69,3%
		Total			287	311	417	45,3%	486	69,3%
		E	Aigua, sanejament i gestió de residus	36 Aigua	253	247	326	28,9%	356	40,7%
				37 Tractament d'aigües residuals	69	75	130	88,4%	141	104,3%
				38 Tractament de residus	3.036	3.061	3.861	27,2%	4.275	40,8%
				39 Gestió de residus	40	42	81	102,5%	114	185,0%
		Total			3.398	3.425	4.398	29,4%	4.886	43,8%
		Total Indústria			52.651	55.120	116.815	121,9%	155.403	195,2%
F	Construcció	41 Construcció d'immobles	14.383	15.697	25.854	79,8%	30.879	114,7%		
		42 Construcció d'obres d'enginyeria civil	1.691	1.873	2.946	74,2%	3.786	123,9%		
		43 Activitats especialitzades construcció	18.352	20.127	37.782	105,9%	47.559	159,1%		
		Total	34.426	37.697	66.582	93,4%	82.224	138,8%		
Total Construcció			34.426	37.697	66.582	93,4%	82.224	138,8%		

Demandants d'ocupació		Activitat econòmica	febrer de 2020	març de 2020	abril de 2020	variació febrer- abril	maig de 2020	variació febrer- maig
G	Comerç a l'engròs i al detall	45 Venda i reparació de vehicles motor	4.172	4.516	18.398	341,0%	23.752	469,3%
		46 Comerç engròs, exc. vehicles motor	21.571	22.735	46.981	117,8%	63.452	194,2%
		47 Comerç detall, exc. vehicles motor	50.847	53.387	93.384	83,7%	114.428	125,0%
		Total	76.590	80.638	158.763	107,3%	201.632	163,3%
H	Transport i emmagatzematge	49 Transport terrestre i per canonades	8.022	9.053	17.777	121,6%	23.192	189,1%
		50 Transport marítim i per vies interiors	478	463	548	14,6%	669	40,0%
		51 Transport aeri	830	847	3.292	296,6%	3.649	339,6%
		52 Emmagatzematge i afins al transport	4.634	4.897	8.853	91,0%	12.477	169,2%
		53 Activitats postals i de correus	2.742	3.044	4.143	51,1%	4.879	77,9%
Total	16.706	18.304	34.613	107,2%	44.866	168,6%		
I	Hostaleria	55 Serveis d'allotjament	20.050	21.814	35.844	78,8%	41.181	105,4%
		56 Serveis de menjar i begudes	50.517	55.931	110.818	119,4%	134.365	166,0%
		Total	70.567	77.745	146.662	107,8%	175.546	148,8%
J	Informació i comunicacions	58 Edició	1.070	1.125	2.127	98,8%	2.748	156,8%
		59 Cinema i vídeo; enregistrament de so	1.752	2.323	4.179	138,5%	5.211	197,4%
		60 Ràdio i televisió	196	228	361	84,2%	477	143,4%
		61 Telecomunicacions	1.530	1.595	2.089	36,5%	2.461	60,8%
		62 Serveis de tecnologies de la informació	3.165	3.396	5.908	86,7%	8.185	158,6%
		63 Serveis d'informació	963	1.030	1.542	60,1%	2.084	116,4%
Total	8.676	9.697	16.206	86,8%	21.166	144,0%		
K	Activitats financeres i d'assegurances	64 Mediació financera	1.689	1.708	2.168	28,4%	2.424	43,5%
		65 Assegurances i fons pensions	786	795	932	18,6%	1.123	42,9%
		66 Activitats auxiliars mediació financera	1.226	1.296	2.168	76,8%	2.713	121,3%
		Total	3.701	3.799	5.268	42,3%	6.260	69,1%
L	Activitats immobiliàries	68 Activitats immobiliàries	3.796	3.986	7.168	88,8%	8.911	134,7%
		Total	3.796	3.986	7.168	88,8%	8.911	134,7%
M	Activitats professionals i tècniques	69 Activitats jurídiques i de comptabilitat	4.171	4.394	7.009	68,0%	9.018	116,2%
		70 Seus centrals i consultoria empresarial	1.697	1.920	3.550	109,2%	4.533	167,1%
		71 Serveis tècnics arquitectura i enginyeria	2.562	2.808	6.673	160,5%	9.583	274,0%
		72 Recerca i desenvolupament	1.143	1.154	2.075	81,5%	2.658	132,5%
		73 Publicitat i estudis de mercat	3.666	4.019	6.466	76,4%	8.159	122,6%
		74 Activitats professionals i tècniques ncaa	7.293	7.625	10.720	47,0%	13.070	79,2%
		75 Activitats veterinàries	290	297	598	106,2%	807	178,3%
		Total	20.822	22.217	37.091	78,1%	47.828	129,7%
N	Activitats administratives i auxiliars	77 Activitats de lloguer	2.738	2.973	5.242	91,5%	7.146	161,0%
		78 Activitats relacionades amb l'ocupació	37.107	44.045	58.801	58,5%	67.421	81,7%
		79 Agències viatges i operadors turístics	1.382	1.541	4.113	197,6%	5.908	327,5%
		80 Activitats de seguretat i investigació	1.674	1.754	2.829	69,0%	3.779	125,7%
		81 Serveis a edificis i de jardineria	29.419	30.463	38.861	32,1%	46.583	58,3%
		82 Activitats administratives d'oficina	12.357	13.282	19.547	58,2%	24.253	96,3%
Total	84.677	94.058	129.393	52,8%	155.090	83,2%		
O	Adm. pública, Defensa i SS obligatòria	84 Adm. pública, Defensa i SS obligatòria	16.810	16.999	18.193	8,2%	19.421	15,5%
		Total	16.810	16.999	18.193	8,2%	19.421	15,5%
P	Educació	85 Educació	12.822	14.327	29.159	127,4%	36.406	183,9%
		Total	12.822	14.327	29.159	127,4%	36.406	183,9%

Demandants d'ocupació		Activitat econòmica	febrer de 2020	març de 2020	abril de 2020	variació febrer-abril	maig de 2020	variació febrer-maig
Q	Activitats sanitàries i serveis socials	86 Activitats sanitàries	7.828	8.033	15.836	102,3%	20.664	164,0%
		87 Serveis socials amb allotjament	8.720	8.758	9.798	12,4%	11.547	32,4%
		88 Serveis socials sense allotjament	7.792	8.227	12.328	58,2%	16.592	112,9%
		Total	24.340	25.018	37.962	56,0%	48.803	100,5%
R	Activitats artístiques i d'entreteniment	90 Activitats artístiques i d'espectacles	1.919	2.337	4.474	133,1%	5.857	205,2%
		91 Biblioteques i museus	573	601	1.198	109,1%	1.523	165,8%
		92 Jocs d'atzar i apostes	631	685	2.275	260,5%	2.749	335,7%
		93 Activitats esportives i d'entreteniment	6.674	7.508	17.570	163,3%	21.763	226,1%
Total	9.797	11.131	25.517	160,5%	31.892	225,5%		
S	Altres serveis	94 Activitats associatives	3.090	3.267	5.445	76,2%	6.932	124,3%
		95 Reparació ordinadors i efectes personals	674	722	1.615	139,6%	2.192	225,2%
		96 Altres activitats de serveis personals	10.834	11.708	21.658	99,9%	26.025	140,2%
		Total	14.598	15.697	28.718	96,7%	35.149	140,8%
T	Activitats de les llars	97 Llars que ocupen personal domèstic	9.649	9.769	10.764	11,6%	11.760	21,9%
		98 Llars que prod. béns i serveis ús propi	30	31	31	3,3%	32	6,7%
		Total	9.679	9.800	10.795	11,5%	11.792	21,8%
U	Organismes extraterritorials	99 Organismes extraterritorials	142	154	189	33,1%	210	47,9%
		Total	142	154	189	33,1%	210	47,9%
Total Serveis			373.723	403.570	685.697	83,5%	844.972	126,1%
SA	Sense ocupació anterior	SA Sense ocupació anterior	31.923	32.240	33.402	4,6%	35.420	11,0%
		Total	31.923	32.240	33.402	4,6%	35.420	11,0%
Total Sense ocupació anterior			31.923	32.240	33.402	4,6%	35.420	11,0%
			505.955	541.661	916.901	81,2%	1.133.557	124,0%

Evolució dels demandants per comarca i activitat econòmica (dos dígit de la CCAE)

Des del punt de vista territorial, les tres comarques amb més població són lògicament les més afectades. No obstant, la suma dels demandants provinents del Barcelonès, el Vallès Occidental i el Baix Llobregat en el període comprès entre febrer i maig aporten més del 55% dels nous demandants:

Taula 12: Variació de demandants entre el mes de febrer i maig de les comarques més afectades.
Font: elaboració pròpia.

Comarca	febrer-maig	% sobre el total	% acumulat
Barcelonès	187.645	29,9%	29,9%
Vallès Occidental	79.802	12,7%	42,6%
Baix Llobregat	79.301	12,6%	55,2%
Maresme	34.433	5,5%	60,7%
Vallès Oriental	33.771	5,4%	66,1%
Tarragonès	21.395	3,4%	69,5%
Baix Camp	16.033	2,6%	72,1%

Taula 13: Variació dels demandants entre el mes de febrer i maig de les comarques, amb indicació de l'activitat econòmica més rellevant.

Font: Observatori del Treball i Model Productiu

Comarca	Demandants d'ocupació febrer	Demandants d'ocupació març	Demandants d'ocupació abril	Demandants d'ocupació maig	Variació febrer-maig	Divisió d'activitat econòmica amb més demandants d'ocupació en el mes de maig
Alt Camp	3.259	3.623	6.261	7.393	126,8%	78-Activitats relacionades amb l'ocupació: 858
Alt Empordà	11.286	11.261	19.543	22.742	101,5%	56-Serveis de menjar i begudes: 4.720
Alt Penedès	6.631	6.963	11.823	14.968	125,7%	56-Serveis de menjar i begudes: 1.442
Alt Urgell	1.011	1.046	1.503	2.073	105,0%	56-Serveis de menjar i begudes: 308
Alta Ribagorça	126	148	324	433	243,7%	55-Serveis d'allotjament: 96
Anoia	8.782	9.469	16.939	21.244	141,9%	78-Activitats relacionades amb l'ocupació: 2.224
Bages	11.725	12.871	21.516	27.016	130,4%	78-Activitats relacionades amb l'ocupació: 3.006
Baix Camp	17.862	18.969	29.370	33.895	89,8%	56-Serveis de menjar i begudes: 5.479
Baix Ebre	6.157	6.586	10.159	11.215	82,2%	56-Serveis de menjar i begudes: 1.527
Baix Empordà	10.955	11.052	19.216	21.639	97,5%	56-Serveis de menjar i begudes: 4.683
Baix Llobregat	48.270	52.781	98.509	127.571	164,3%	47-Comerç detall, exc. vehicles motor: 12.033
Baix Penedès	9.503	10.418	16.905	19.173	101,8%	56-Serveis de menjar i begudes: 2.646
Barcelonès	135.145	146.865	255.468	322.790	138,8%	47-Comerç detall, exc. vehicles motor: 35.539
Berguedà	2.299	2.433	3.805	4.626	101,2%	56-Serveis de menjar i begudes: 550
Cerdanya	626	669	1.756	2.052	227,8%	56-Serveis de menjar i begudes: 435
Conca de Barberà	951	1.097	2.325	2.893	204,2%	78-Activitats relacionades amb l'ocupació: 406
Garraf	10.644	11.263	19.269	23.597	121,7%	56-Serveis de menjar i begudes: 3.445
Garrigues	912	948	1.373	1.708	87,3%	01-Agricultura, ramaderia i caça: 174
Garrotxa	2.876	3.012	5.693	6.606	129,7%	78-Activitats relacionades amb l'ocupació: 854
Gironès	12.479	13.290	23.798	27.431	119,8%	56-Serveis de menjar i begudes: 3.507
Maresme	33.067	35.163	55.339	67.500	104,1%	56-Serveis de menjar i begudes: 7.684
Montsià	5.192	5.473	8.868	9.874	90,2%	56-Serveis de menjar i begudes: 1.432
Noguera	2.405	2.534	3.262	4.183	73,9%	01-Agricultura, ramaderia i caça: 444
Osona	9.224	10.047	15.795	19.802	114,7%	78-Activitats relacionades amb l'ocupació: 1.938
Pallars Jussà	795	842	1.159	1.405	76,7%	56-Serveis de menjar i begudes: 173
Pallars Sobirà	353	426	725	918	160,1%	55-Serveis d'allotjament: 155
Pla d'Urgell	2.016	2.062	2.768	3.608	79,0%	01-Agricultura, ramaderia i caça: 485
Pla de l'Estany	1.490	1.644	3.045	3.549	138,2%	56-Serveis de menjar i begudes: 409
Priorat	507	515	779	904	78,3%	56-Serveis de menjar i begudes: 114
Ribera d'Ebre	1.405	1.477	1.914	2.122	51,0%	01-Agricultura, ramaderia i caça: 313
Ripollès	1.120	1.163	2.234	2.687	139,9%	56-Serveis de menjar i begudes: 338
Segarra	921	961	1.453	1.989	116,0%	56-Serveis de menjar i begudes: 236
Segrià	16.396	16.875	22.689	28.283	72,5%	56-Serveis de menjar i begudes: 3.257
Selva	15.930	16.964	27.641	31.248	96,2%	56-Serveis de menjar i begudes: 4.757
Solsonès	596	654	1.058	1.573	163,9%	56-Serveis de menjar i begudes: 183
Tarragonès	22.548	23.657	38.287	43.943	94,9%	56-Serveis de menjar i begudes: 7.464
Terra Alta	487	533	805	871	78,9%	56-Serveis de menjar i begudes: 93
Urgell	2.157	2.297	3.296	4.357	102,0%	46-Comerç engròs, exc. vehicles motor: 414
Aran	331	584	1.410	1.764	432,9%	55-Serveis d'allotjament: 411
Vallès Occidental	60.424	64.392	110.360	140.226	132,1%	47-Comerç detall, exc. vehicles motor: 13.585
Vallès Oriental	26.439	27.957	47.322	60.210	127,7%	78-Activitats relacionades amb l'ocupació: 5.663
Moianès	653	677	1.137	1.476	126,0%	10-Indústries de productes alimentaris: 200
	505.955	541.661	916.901	1.133.557		

Evolució dels demandants per ocupació (gran grup d'ocupació de la CCO)

Si observem l'evolució produïda en el mercat de treball des del punt de vista de les ocupacions dels demandants en el període de temps de febrer a maig, els/les professionals més afectats/des, en termes absoluts, per la COVID-19 són els/les treballadors/ores de la restauració, personals i venedors/es seguit de les persones classificades sota l'epígraf d'ocupacions elementals. En termes relatius, però, els/les tècnics/ques i professionals de suport pertanyen al grup de més impacte (174% d'increment respecte el mes de febrer). Aquesta afectació per ocupacions és conseqüència dels sectors econòmics més afectats per la pandèmia; el primer grup d'ocupació està vinculat amb la restauració i el turisme i, en el segon grup, al sector industrial.

Taula 14: Variació dels demandants entre el mes de febrer i maig de les comarques, amb indicació de l'activitat econòmica més rellevant.

Font: Observatori del Treball i Model Productiu

Període	Grans grups d'ocupació	febrer de 2020	març de 2020	abril de 2020	maig de 2020	variació % febrer-maig	Variació maig-febrer
00	Ocupacions militars	32	47	98	121	278,1%	89
01	Directors i gerents	7.573	7.958	13.530	17.512	131,2%	9.939
02	Professionals científics i intel·lectuals	33.193	35.698	65.159	85.188	156,6%	51.995
03	Tècnics i professionals de suport	43.544	47.511	92.053	119.249	173,9%	75.705
04	Empleats oficina comptables i administratius	57.389	61.316	111.100	141.260	146,1%	83.871
05	Treballadors restauració, personals i venedors	126.319	136.390	232.425	280.493	122,1%	154.174
06	Treballadors act. agrícoles, ramaderes i pesqueres	6.648	6.612	9.336	10.811	62,6%	4.163
07	Artesans, treballadors indústries i construcció	47.134	50.939	96.643	121.797	158,4%	74.663
08	Operadors instal·lacions i màquines, i muntadors	27.688	29.570	51.766	64.721	133,8%	37.033
09	Ocupacions elementals	156.435	165.620	244.791	292.405	86,9%	135.970
Total		505.955	541.661	916.901	1.133.557	124,0%	627.602

Per a més detall l'Annex A d'aquest document es detalla l'evolució de les ocupacions segons l'activitat econòmica (per divisió d'activitat econòmica de la CCAE2009)

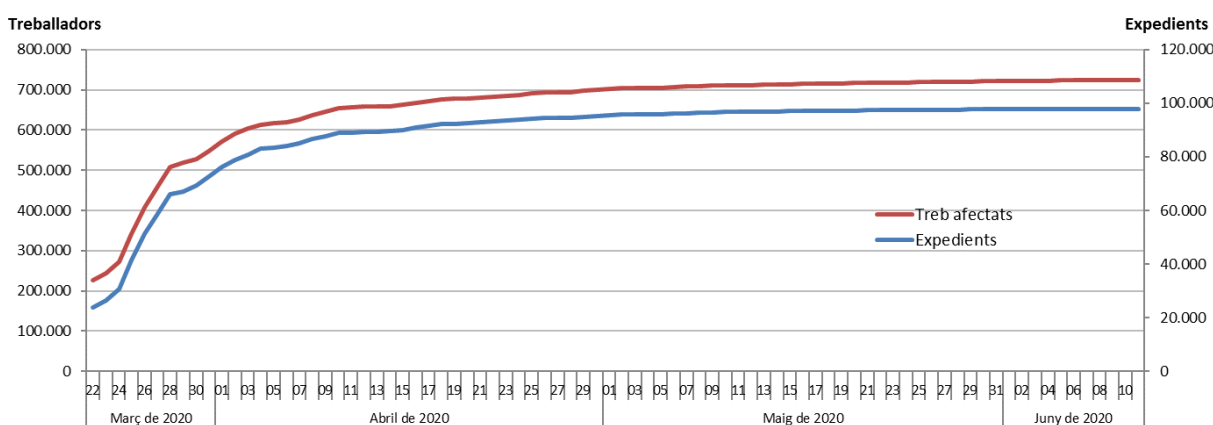
3.3 Persones afectades per Expedients de Regulació Temporal d'Ocupació.

El registre de les persones treballadores que han estat objecte d'expedients de regulació d'ocupació temporal a conseqüència de la COVID-19 ha evolucionat a mesura que la capacitat del Servei Públic d'Ocupació Estatal ha pogut realitzar els corresponents reconeixements, amb moltes dificultats de gestió degut a l'allau de sol·licituds a partir del decret d'alarma.

Aquest és un dels factors pel qual el nombre de persones afectades per ERTOS a Catalunya segons l'Observatori del Treball i Model Productiu de la Generalitat de Catalunya sigui superior al que es recull en les dades de persones demandants d'ocupació ocupades del SEPE.

En aquest sentit, l'Observatori del Treball i Model Productiu recull les dades acumulades dels ERTOS presentats per les empreses que, fins l'11 de juny, mostren un total 724.024 persones afectades per expedients de regulació temporal d'ocupació en 97.945 expedients.

Gràfic 6: Evolució de treballadors i empreses amb ERTOS a Catalunya.
Font: Observatori del Treball i Model Productiu



Expedients de regulació temporal d'ocupació i de les persones treballadores afectades a Catalunya (no inclou els expedients que han de ser resolts pel Ministeri de Treball i Economia Social atès que afecten més d'una comunitat autònoma.), per territori (segons raó social de l'empresa):

Taula 15: Expedients de regulació temporal d'ocupació i de les persones treballadores afectades a Catalunya.
Font: Observatori del Treball i Model Productiu

	Força major		Causas ⁽³⁾		Total	
	Expedients	Persones treballadores	Expedients	Persones treballadores	Expedients	Persones treballadores
Barcelona	66.253	476.451	5.335	93.557	71.588	570.008
Girona	10.405	60.163	573	9.025	10.978	69.188
Lleida	5.138	26.473	236	4.050	5.374	30.523
Tarragona	7.373	37.692	320	7.210	7.693	44.902
Terres de l'Ebre	2.187	8.254	125	1.149	2.312	9.403
Catalunya	91.356	609.033	6.589	114.991	97.945	724.024

⁽³⁾ Procediments administratius d'extinció de contractes de treball (acomiadament col·lectiu), de suspensió temporal de contractes de treball, o de reducció temporal de jornada basats en causes econòmiques, tècniques, organitzatives, productives (arts. 47 i 51 del Reial decret legislatiu 2/2015, de 23 d'octubre, pel que s'aprova el text refós de la Llei de l'Estatut dels Treballadors).

Distribució territorial de les persones treballadores afectades per expedients temporals de regulació d'ocupació.

Taula 16: Distribució territorial de les persones treballadores afectades per expedients temporals de regulació d'ocupació.

Font: Observatori del Treball i Model Productiu

Comarca	Expedients	Persones treballadores	Expedients	Persones treballadores	Expedients	Persones treballadores
Alt Camp	458	3.315	53	1.224	511	4.539
Alt Empordà	2.370	12.588	66	1.235	2.436	13.823
Alt Penedès	1.202	7.741	106	3.425	1.308	11.166
Alt Urgell	306	1.478	15	69	321	1.547
Alta Ribagorça	71	199	11	18	82	217
Anoia	1.511	9.369	61	927	1.572	10.296
Aran	232	909	1	3	233	912
Bages	1.802	14.817	252	3.085	2.054	17.902
Baix Camp	2.375	10.680	83	1.517	2.458	12.197
Baix Ebre	1.039	3.949	73	441	1.112	4.390
Baix Empordà	2.036	10.644	70	739	2.106	11.383
Baix Llobregat	8.416	82.738	747	14.445	9.163	97.183
Baix Penedès	1.059	5.077	31	2.005	1.090	7.082
Barcelonès	30.400	213.187	2.139	32.560	32.539	245.747
Berguedà	502	2.380	24	454	526	2.834
Cerdanya	412	1.704	15	50	427	1.754
Conca de Barberà	186	1.802	17	463	203	2.265
Garraf	1.866	9.301	98	1.015	1.964	10.316
Garrigues	136	582	9	29	145	611
Garrotxa	655	3.819	74	1.369	729	5.188
Gironès	2.337	15.502	155	1.984	2.492	17.486
Maresme	4.955	27.726	268	3.209	5.223	30.935
Moianès	100	530	17	224	117	754
Montsià	889	3.477	47	530	936	4.007
Noguera	398	2.000	20	291	418	2.291
Osona	1.638	10.245	185	3.357	1.823	13.602
Pallars Jussà	173	519	2	8	175	527
Pallars Sobirà	135	382	0		135	382
Pla d'Urgell	352	1.838	26	884	378	2.722
Pla de l'Estany	367	2.044	46	645	413	2.689
Priorat	117	389	3	25	120	414
Ribera d'Ebre	160	453	4	172	164	625
Ripollès	328	1.589	19	185	347	1.774
Segarra	211	961	25	507	236	1.468
Segrià	2.483	14.508	58	1.103	2.541	15.611
Selva	1.962	12.521	128	2.818	2.090	15.339
Solsonès	210	875	16	220	226	1.095
Tarragonès	3.178	16.429	133	1.976	3.311	18.405
Terra Alta	99	375	1	6	100	381
Urgell	363	1.973	53	918	416	2.891
Vallès Occidental	9.529	70.539	1.016	22.671	10.545	93.210
Vallès Oriental	4.338	27.879	422	8.185	4.760	36.064
Catalunya	91.356	609.033	6.589	114.991	97.945	724.024

(*) Procediments administratius d'extinció de contractes de treball (acomiadament col·lectiu), de suspensió temporal de contractes de treball, o de reducció temporal de jornada basats en causes econòmiques, tècniques, organitzatives, productives (arts. 47 i 51 del Reial decret legislatiu 2/2015, de 23 d'octubre, pel que s'aprova el text refós de la Llei de l'Estatut dels Treballadors).

Una de les principals característiques dels ERTO és que es tracta d'una suspensió temporal del contracte, en aquest cas causat per la COVID-19, davant el tancament obligat dels centres de treball, la cancel·lació d'activitats, restriccions a la mobilitat de les persones o mercaderies, aïllament per contagi, manca de subministraments, entre altres.

En aquest sentit, una vegada finalitzat l'estat d'alarma i les seves pròrrogues, les persones treballadores afectades hauran de retornar al seu lloc de treball amb tots els drets i condicions salarials, de jornada, antiguitat, etc., que tenien abans d'iniciar-se l'expedient. Les empreses han de complir el compromís de no acomiadar cap persona treballadora en el termini de 6 mesos des de la finalització de l'ERTO.

Tot i això, a mesura que s'aconsegueixi la reactivació dels diferents sectors econòmics en el procés de desescalada del confinament, hi haurà persones treballadores que, per diverses causes, esdevindran DONO i caldrà oferir-los serveis ocupacionals orientats als sectors generadors d'ocupació i/o en noves tecnologies, per posicionar-los en millors condicions d'accés al mercat laboral.

Distribució per activitat econòmica dels treballadors afectats per expedients temporals de regulació d'ocupació.

Taula 17: Distribució per activitat econòmica dels treballadors afectats per expedients temporals de regulació d'ocupació.

Font: Observatori del Treball i Model Productiu

Divisió econòmica (CCAE-2009)	Força major		Causes ⁽³⁾		Total	
	Exp.	Persones treballadores	Exp.	Persones treballadores	Exp.	Persones treballadores
01 Agricultura, ramaderia i caça	427	2.511	14	70	441	2.581
02 Silvicultura i explotació forestal	44	448	2	11	46	459
03 Pesca i aqüicultura	221	934	5	21	226	955
05 Antracita, hulla i lignit	69	646	3	34	72	680
06 Petrol i gas natural	26	129	7	54	33	183
07 Minerals metàl·lics	27	257	2	8	29	265
08 Minerals no metàl·lics ni energètics	80	1.950	5	55	85	2.005
09 Suport a les indústries extractives	42	330	1	3	43	333
10 Indústries de productes alimentaris	594	6.298	114	1.998	708	8.296
11 Fabricació de begudes	165	2.198	40	1.484	205	3.682
12 Indústries del tabac	3	17	0	0	3	17
13 Indústries tèxtils	393	5.062	141	3.955	534	9.017
14 Confecció de peces de vestir	488	3.959	62	793	550	4.752
15 Indústria del cuir i del calçat	64	470	18	2.671	82	3.141
16 Indústries fusta i suro, exc. mobles	275	1.657	49	773	324	2.430
17 Indústries del paper	87	1.097	40	1.752	127	2.849
18 Arts gràfiques i suports enregistrats	608	3.652	160	3.061	768	6.713
19 Coqueries i refinació del petroli	7	14	1	1	8	15

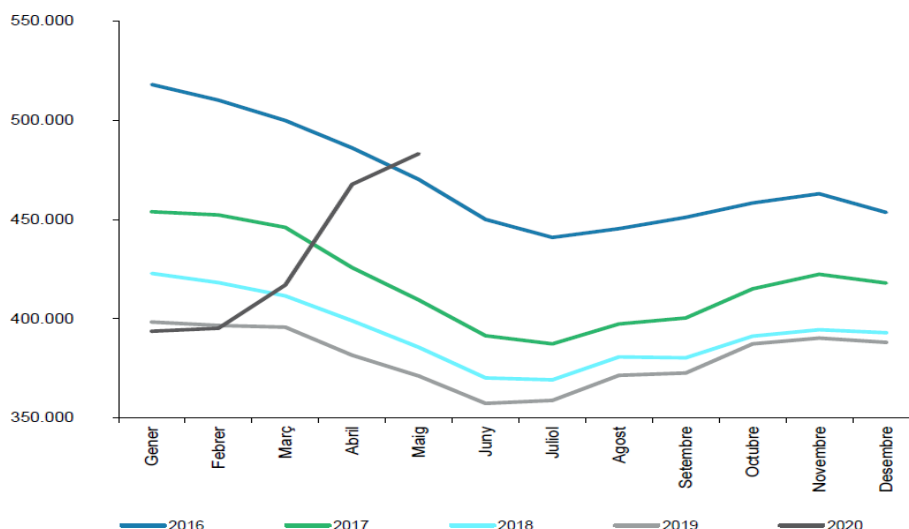
Divisió econòmica (CCAE-2009)	Força major		Causes ⁽³⁾		Total		
	Exp.	Persones treballadores	Exp.	Persones treballadores	Exp.	Persones treballadores	
20	Indústries químiques	161	2.680	86	4.552	247	7.232
21	Productes farmacèutics	8	71	4	161	12	232
22	Cautxú i plàstic	207	4.767	98	3.144	305	7.911
23	Productes minerals no metàl·lics ncaa	213	2.025	54	1.839	267	3.864
24	Metal·lúrgia	98	1.635	63	2.292	161	3.927
25	Productes metàl·lics, exc. maquinària	1.173	11.130	289	6.549	1.462	17.679
26	Productes informàtics i electrònics	85	1.288	44	1.625	129	2.913
27	Materials i equips elèctrics	106	2.342	53	2.343	159	4.685
28	Maquinària i equips ncaa	319	4.570	113	2.678	432	7.248
29	Vehicles de motor, remolcs i semiremolcs	146	29.573	53	3.489	199	33.062
30	Altres materials de transport	35	508	6	122	41	630
31	Mobles	378	3.152	71	1.000	449	4.152
32	Indústries manufactureres diverses	339	3.402	38	657	377	4.059
33	Reparació i instal·lació de maquinària	498	3.160	83	1.295	581	4.455
35	Energia elèctrica i gas	29	140	7	65	36	205
36	Aigua	33	246	8	67	41	313
37	Tractament d'aigües residuals	9	98	3	29	12	127
38	Tractament de residus	67	878	20	364	87	1.242
39	Gestió de residus	18	93	7	101	25	194
41	Construcció d'immobles	2.375	12.741	141	1.098	2.516	13.839
42	Construcció d'obres d'enginyeria civil	169	2.362	19	995	188	3.357
43	Activitats especialitzades construcció	4.800	25.184	346	3.366	5.146	28.550
45	Venda i reparació de vehicles motor	3.500	23.180	202	1.782	3.702	24.962
46	Comerç engròs, exc. vehicles motor	4.923	37.937	888	11.949	5.811	49.886
47	Comerç detall, exc. vehicles motor	12.335	52.212	388	4.358	12.723	56.570
49	Transport terrestre i per canonades	2.436	12.954	203	2.337	2.639	15.291
50	Transport marítim i per vies interiors	263	2.312	11	45	274	2.357
51	Transport aeri	130	1.555	22	390	152	1.945
52	Emmagatzematge i afins al transport	648	6.090	81	1.576	729	7.666
53	Activitats postals i de correus	145	1.119	20	125	165	1.244
55	Serveis d'allotjament	2.478	25.642	27	944	2.505	26.586
56	Serveis de menjar i begudes	19.077	108.041	124	652	19.201	108.693
58	Edició	186	1.426	48	831	234	2.257
59	Cinema i vídeo; enregistrament de so	192	1.478	21	100	213	1.578
60	Ràdio i televisió	67	1.414	4	60	71	1.474
61	Telecomunicacions	283	1.513	43	450	326	1.963
62	Serveis de tecnologies de la informació	330	3.919	124	2.130	454	6.049
63	Serveis d'informació	141	1.060	20	182	161	1.242
64	Mediació financera	181	1.588	45	1.064	226	2.652
65	Assegurances i fons pensions	289	1.423	17	82	306	1.505
66	Activitats auxiliars mediació financera	201	981	33	230	234	1.211
68	Activitats immobiliàries	1.643	5.188	123	612	1.766	5.800

Divisió econòmica (CCAE-2009)	Força major		Causes ⁽³⁾		Total	
	Exp.	Persones treballadores	Exp.	Persones treballadores	Exp.	Persones treballadores
69 Activitats jurídiques i de comptabilitat	1.156	5.185	188	1.611	1.344	6.796
70 Seus centrals i consultoria empresarial	326	2.029	82	1.383	408	3.412
71 Serveis tècnics arquitectura i enginyeria	579	4.866	160	3.550	739	8.416
72 Recerca i desenvolupament	89	918	14	272	103	1.190
73 Publicitat i estudis de mercat	452	2.921	128	1.443	580	4.364
74 Activitats professionals i tècniques ncaa	575	4.074	92	1.650	667	5.724
75 Activitats veterinàries	166	667	29	203	195	870
77 Activitats de lloguer	385	2.203	24	186	409	2.389
78 Activitats relacionades amb l'ocupació	95	960	17	157	112	1.117
79 Agències viatges i operadors turístics	590	3.182	31	346	621	3.528
80 Activitats de seguretat i investigació	154	1.004	13	129	167	1.133
81 Serveis a edificis i de jardineria	1.015	11.897	69	727	1.084	12.624
82 Activitats administratives d'oficina	661	5.966	86	1.962	747	7.928
84 Adm. pública, Defensa i SS obligatòria	97	987	20	173	117	1.160
85 Educació	3.575	35.584	48	495	3.623	36.079
86 Activitats sanitàries	4.058	18.504	96	1.185	4.154	19.689
87 Serveis socials amb allotjament	63	713	6	26	69	739
88 Serveis socials sense allotjament	298	6.196	9	247	307	6.443
90 Activitats artístiques i d'espectacles	369	2.559	9	70	378	2.629
91 Biblioteques i museus	119	836	4	33	123	869
92 Jocs d'atzar i apostes	630	5.745	10	32	640	5.777
93 Activitats esportives i d'entreteniment	2.747	26.395	32	269	2.779	26.664
94 Activitats associatives	708	4.624	24	1.669	732	6.293
95 Reparació ordinadors i efectes personals	359	1.435	18	88	377	1.523
96 Altres activitats de serveis personals	6.832	18.334	68	281	6.900	18.615
97 Llars que ocupen personal domèstic	186	507	6	12	192	519
98 Llars que prod. béns i serveis ús propi	6	15	1	2	7	17
99 Organismes extraterritorials	21	50	3	9	24	59
Sense especificar	711	5.971	588	12.307	1.299	18.278
Catalunya	91.356	609.033	6.589	114.991	97.945	724.024

3.4 Atur registrat

L'atur registrat en el mes maig s'ha situat en 483.149 persones. En aquest sentit, l'atur registrat ha experimentat un increment absolut de 72.596 persones respecte el mes de febrer, conseqüència de l'impacte del COVID-19 en el mercat de treball.

Gràfic 7: Evolució de l'atur registrat a Catalunya.
Font: Observatori del Treball i Model Productiu



La variació intermensual en el mes maig va experimentar un increment del 12,17%. Aquest increment va ser molt més acusat entre els homes (15,7%), que entre les dones. Per trams d'edat, els col·lectius més afectats estan en la franja de 20 a 45 anys que, a priori, tenen millors condicions de reincorporar-se al mercat laboral. Les sortides a l'ocupació sempre han afavorit més als homes i de franges d'edat intermèdies.

Taula 18: Distribució de l'atur registrat en els mesos de març i abril.
Font: Observatori del Treball i Model Productiu

Edat	febrer de 2020			març de 2020			abril de 2020			maig de 2020		
	Home	Dona	Total	Home	Dona	Total	Home	Dona	Total	Home	Dona	Total
Menors de 20	4.662	3.187	7.849	4.699	3.226	7.925	4.791	3.314	8.105	5.143	3.589	8.732
De 20 a 24	10.988	10.440	21.428	11.850	11.538	23.388	14.066	13.252	27.318	15.341	14.642	29.983
De 25 a 29	14.732	17.483	32.215	16.378	18.898	35.276	19.921	21.903	41.824	21.323	23.547	44.870
De 30 a 34	14.291	21.222	35.513	15.925	22.836	38.761	19.706	25.942	45.648	20.383	27.184	47.567
De 35 a 39	16.583	23.866	40.449	18.388	25.434	43.822	22.538	28.887	51.425	22.951	29.942	52.893
De 40 a 44	20.000	26.059	46.059	21.862	27.569	49.431	26.814	31.348	58.162	27.137	32.375	59.512
De 45 a 49	21.087	25.872	46.959	22.709	27.036	49.745	26.749	30.106	56.855	27.265	31.114	58.379
De 50 a 54	22.479	27.125	49.604	23.466	27.924	51.390	26.466	29.946	56.412	27.005	30.727	57.732
De 55 a 59	24.203	32.154	56.357	24.977	32.504	57.481	26.874	33.562	60.436	27.142	33.944	61.086
De 60 a 64	22.954	35.827	58.781	23.499	36.329	59.828	24.602	37.023	61.625	24.953	37.442	62.395
Més de 64	0	0	0	0	0	0	0	0	0	0	0	0
Total	171.979	223.235	395.214	183.753	233.294	417.047	212.527	255.283	467.810	218.643	264.506	483.149

Depenent de com es produeixi aquesta sortida a l'ocupació en el període post COVID, caldrà observar l'evolució del col·lectiu menor de 35 anys i els col·lectius amb clara tendència a la cronificació a l'atur com són les persones treballadores majors de 45 anys, especialment les majors de 55 anys, i les persones amb baixa qualificació professional.

D'altra banda, s'observa un comportament de l'atur per gènere de forma diferent segons l'edat.

A continuació es mostra l'afectació comarcal de l'atur registrat en el mes de maig segons la variació d'atur a la mateixa comarca en el mes d'abril.

Taula 19: Distribució de l'atur registrat en els mesos de març i abril, per comarques.
Font: Observatori del Treball i Model Productiu

Comarques i Aran	maig de 2020				
	Atur registrat	Variació absoluta vs període anterior	Variació relativa vs període anterior	Variació absoluta vs mateix període any anterior	Variació relativa vs mateix període any anterior
Alt Camp	3.306	87	2,70%	766	30,16%
Alt Empordà	8.950	255	2,93%	2.231	33,20%
Alt Penedès	6.502	334	5,42%	1.372	26,74%
Alt Urgell	969	43	4,64%	214	28,34%
Alta Ribagorça	156	17	12,23%	60	62,50%
Anoia	9.029	296	3,39%	1.892	26,51%
Bages	11.614	313	2,77%	2.217	23,59%
Baix Camp	14.597	211	1,47%	3.985	37,55%
Baix Ebre	5.072	-82	-1,59%	1.151	29,35%
Baix Empordà	7.857	4	0,05%	2.207	39,06%
Baix Llobregat	49.510	1.771	3,71%	11.516	30,31%
Baix Penedès	9.101	15	0,17%	1.915	26,65%
Barcelonès	137.950	6.016	4,56%	32.945	31,37%
Berguedà	2.129	102	5,03%	345	19,34%
Cerdanya	702	17	2,48%	228	48,10%
Conca de Barberà	1.086	34	3,23%	382	54,26%
Garraf	10.216	304	3,07%	2.226	27,86%
Garrigues	806	4	0,50%	121	17,66%
Garrotxa	2.777	58	2,13%	779	38,99%
Gironès	11.674	202	1,76%	2.867	32,55%
Maresme	29.848	831	2,86%	6.184	26,13%
Montsià	4.459	28	0,63%	1.027	29,92%
Noguera	2.024	-4	-0,20%	334	19,76%
Osona	9.227	438	4,98%	2.154	30,45%
Pallars Jussà	701	8	1,15%	127	22,13%
Pallars Sobirà	375	23	6,53%	135	56,25%
Pla d'Urgell	1.723	26	1,53%	331	23,78%
Pla de l'Estany	1.377	58	4,40%	392	39,80%
Priorat	434	-3	-0,69%	64	17,30%
Ribera d'Ebre	1.022	-29	-2,76%	128	14,32%
Ripollès	1.144	37	3,34%	294	34,59%
Segarra	885	33	3,87%	175	24,65%
Segrià	12.490	-256	-2,01%	2.468	24,63%
Selva	12.077	89	0,74%	3.989	49,32%
Solsonès	585	19	3,36%	159	37,32%
Tarragonès	18.768	342	1,86%	5.518	41,65%
Terra Alta	430	-13	-2,93%	89	26,10%
Urgell	2.098	80	3,96%	411	24,36%
Aran	555	8	1,46%	152	37,72%
Vallès Occidental	61.536	2.388	4,04%	12.700	26,01%
Vallès Oriental	26.771	1.226	4,80%	5.692	27,00%
Moianès	617	9	1,48%	116	23,15%

Per obtenir més detall de l'evolució de l'atur per municipis, es pot consultar l'Annex C al final d'aquest informe. Els municipis s'han ordenat per la variació del nombre de persones treballadors en situació d'atur.

Evolució de l'atur registrat per ocupació (gran grup d'ocupació de la CCO)

Si analitzem l'evolució de l'atur registrat en base a les ocupacions de procedència de les persones treballadors observem diferències respecte l'evolució del gran grup de demandants d'ocupació descrit a l'apartat del present document dels demandants. Si bé les ocupacions vinculades als treballadors/ores de restauració, personals i venedors i les ocupacions elementals són els dos grans grups d'ocupació majoritaris, les variacions en xifres absolutes de febrer a maig són similars al voltant de 22.000 persones. De nou, la pandèmia ha tingut un efecte més accentuat a l'atur registrat en els sectors associats de la restauració i el turisme. No obstant, a continuació s'observa un segon nivell d'afectació generalitzat en tots els grups d'ocupació.

Taula 20: Distribució de l'atur registrat en els mesos de març i abril, per ocupacions.
Font: Observatori del Treball i Model Productiu

Període	Grans grups d'ocupació	febrer de 2020	març de 2020	abril de 2020	maig de 2020	Variació % febrer-maig	Variació maig-febrer
00	Ocupacions militars	25	29	34	40	60,0%	15
01	Directors i gerents	6.200	6.466	7.080	7.267	17,2%	1.067
02	Professionals científics i intel·lectuals	25.410	26.848	31.283	33.462	31,7%	8.052
03	Tècnics i professionals de suport	33.996	36.360	41.622	43.597	28,2%	9.601
04	Empleats oficina comptables i administratius	44.772	47.225	53.277	54.742	22,3%	9.970
05	Treballadors restauració, personals i venedors	94.314	99.972	111.280	116.456	23,5%	22.142
06	Treballadors act. agrícoles, ramaderes i pesqueres	4.589	4.744	5.106	5.101	11,2%	512
07	Artesans, treballadors indústries i construcció	39.346	42.036	49.168	49.328	25,4%	9.982
08	Operadors instal·lacions i màquines, i muntadors	22.446	23.646	26.498	27.154	21,0%	4.708
09	Ocupacions elementals	124.116	129.721	142.462	146.002	17,6%	21.886
Total		395.214	417.047	467.810	483.149	22,2%	87.935

A l'Annex B el present document s'observa amb més detall l'evolució de l'atur registrat per grans grups d'ocupació (CCO) i divisió d'activitat econòmica (CAE-2009).

Evolució de les prestacions per desocupació.

Segons les dades de prestacions per desocupació de la Seguretat Social, a Catalunya les prestacions per desocupació han estat les següents en els mesos de febrer, març i abril:

Taula 21: Evolució de les prestacions per desocupació.
Font: Seguretat Social

Febrer	TOTAL	Nivell contributiu			Nivell assistencial		Renda Activa d'Inserció
		Total	Contributiva	Treballadors eventuais agraris	Total	Subsidi	
CATALUNYA	266.895	151.743	149.432	2.311	103.787	103.787	11.364
Barcelona	184.150	106.483	106.133	350	69.826	69.826	7.841
Girona	31.695	17.632	17.398	234	12.839	12.839	1.223
Lleida	14.472	8.250	6.992	1.258	5.431	5.431	791
Tarragona	36.578	19.378	18.909	469	15.691	15.691	1.509

Març	TOTAL	Nivell contributiu			Nivell assistencial		Renda Activa d'Inserció
		Total	Contributiva	Treballadors eventuais agraris	Total	Subsidi	
CATALUNYA	272.786	155.897	153.786	2.111	105.735	105.735	11.154
Barcelona	190.528	111.525	111.211	314	71.353	71.353	7.650
Girona	29.914	16.043	15.852	191	12.640	12.640	1.231
Lleida	15.304	8.954	7.746	1.208	5.577	5.577	773
Tarragona	37.040	19.375	18.977	398	16.165	16.165	1.500

Abril	TOTAL	Nivell contributiu			Nivell assistencial		Renda Activa d'Inserció
		Total	Contributiva	Treballadors eventuais agraris	Total	Subsidi	
CATALUNYA	666.203	542.363	540.616	1.747	113.239	113.239	10.601
Barcelona	490.310	406.574	406.270	304	76.551	76.551	7.185
Girona	70.659	55.971	55.757	214	13.475	13.475	1.213
Lleida	27.826	21.172	20.336	836	5.927	5.927	727
Tarragona	77.408	58.646	58.253	393	17.286	17.286	1.476

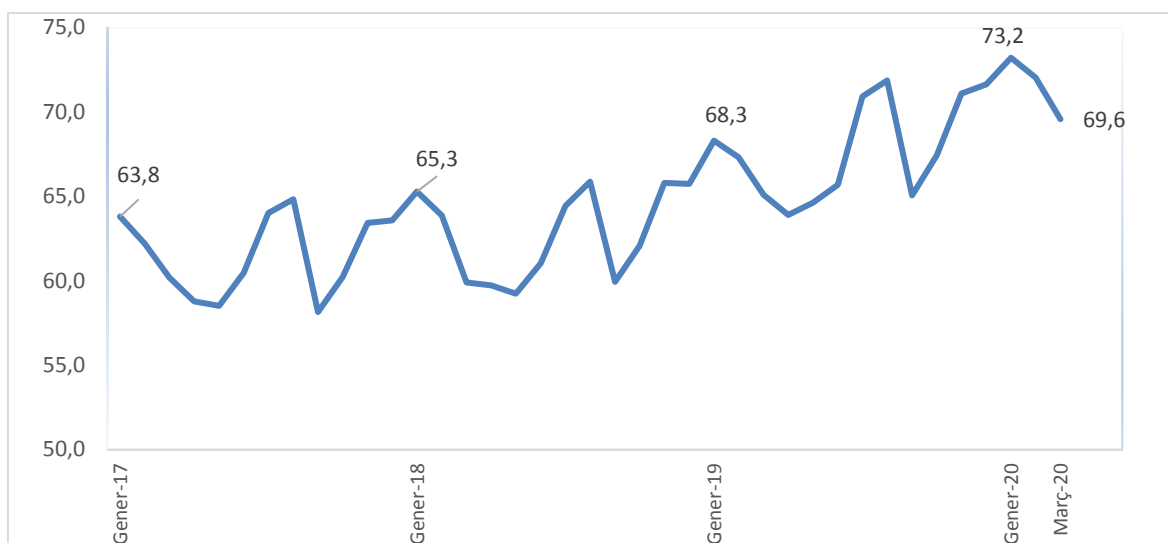
Per entendre el salt de prestacions contributives en el mes d'abril, cal especificar quantes d'aquestes provenen dels ERT0:

Taula 22: Evolució de les prestacions per desocupació amb especificació de les que provenen dels ERT0.
Font: Seguretat Social

Abril	AMB DOS SEXES			HOMES			DONES		
	Total	Por Suspensió de contracte	Per Reducció de jornada	Total	Por Suspensió de contracte	Per Reducció de jornada	Total	Por Suspensió de contracte	Per Reducció de jornada
CATALUNYA	361.795	324.725	37.070	188.907	168.817	20.090	172.888	155.908	16.980
Barcelona	276.472	248.124	28.348	145.793	130.690	15.103	130.679	117.434	13.245
Girona	36.690	32.563	4.127	19.045	16.640	2.405	17.645	15.923	1.722
Lleida	11.427	10.399	1.028	5.481	4.907	574	5.946	5.492	454
Tarragona	37.206	33.639	3.567	18.588	16.580	2.008	18.618	17.059	1.559

Si ens fixem en la taxa de cobertura de les persones aturades perceptores de prestacions per desocupació, més del 50% persones compta amb cobertura, observant un descens en els darrers mesos del 2020:

Gràfic 8: Taxa de cobertura de les persones aturades perceptores de prestacions per desocupació.
Font: *Servicio Público de Empleo Estatal*



3.5 Contractació

La contractació laboral també s'ha vist fortament afectada per la COVID-19, amb una caiguda del 47,87% dels contractes en relació al mes de març i un 64,72% respecte a l'abril de l'any anterior. La contractació temporal ha suposat el 87,5% de la nova contractació en el mes d'abril.

La temporalitat dels contractes s'ha incrementat proporcionalment i obeeix clarament a la incertesa del mercat laboral i, segurament, a la necessitat de persones treballadores en els sectors vinculats amb la gestió de la COVID-19.

En el mes de març la contractació va disminuir un 23,3% respecte el mes de febrer, però on la contractació va caure bruscament va ser durant el mes d'abril, pràcticament un 50% en relació al mes anterior, per recuperar-se durant el mes següent. No obstant, el volum de contractació al final del mes de maig és inferior en un 55% a la contractació registrada en el mes de febrer, previ a la COVID-19.

Taula 23: Contractació dels mesos de febrer a maig 2020 per tipologia.

Font: Observatori del Treball i Model Productiu

Contractes	febrer de 2020	març de 2020	abril de 2020	maig de 2020
Indefinit	37.365	30.281	11.853	14.566
Convertits en indefinits	13.555	12.061	5.311	5.747
Foment de la contractació indefinida	108	56	15	19
Indefinit persones amb discapacitat	154	136	25	39
Ordinari temps indefinit	23.548	18.028	6.502	8.761
Temporal	200.003	151.667	83.002	91.766
Eventuals circumstàncies producció	100.280	77.322	35.011	40.849
Formació	109	129	8	10
Inserció	92	57	3	34
Interinitat	28.772	24.064	13.326	10.359
Jubilació parcial	280	239	111	184
Obra o servei	69.036	48.722	34.198	39.885
Pràctiques	776	513	199	245
Relleu	117	102	40	43
Substitució jubilació 64 anys	5	5	3	3
Temporals bonificats persones amb discapacitat	354	228	34	99
Altres	182	286	69	55
Total general	237.368	181.948	94.855	106.332

Si observem l'evolució de la contractació per gènere durant tot el període des del mes de febrer fins al maig, la contractació clarament ha afectat més a les dones treballadores en termes relatius respecte al mes de febrer:

Taula 24: Contractació dels mesos de febrer a maig 2020 per gènere.

Font: Observatori del Treball i Model Productiu

Contractes	Dones	Homes	Total
Febrer 2020	112.810	124.558	237.368
Març 2020	87.486	94.462	181.948
Abril 2020	44.477	50.378	94.855
Maig 2020	43.861	62.471	106.332
Variació febrer-maig	-61%	-50%	

Evolució de la contractació, per activitat econòmica:

Taula 25: Contractació dels mesos de febrer a maig 2020 per activitat econòmica

Font: Observatori del Treball i Model Productiu

CCAE 2009	Divisió econòmica	febrer de 2020	març de 2020	abril de 2020	maig de 2020	variació febrer- maig
01	Activitats administratives d'oficina	10.217	7.225	4.491	4.453	-56,42%
02	Activitats artístiques i d'espectacles	4.585	2.330	146	151	-96,71%
03	Activitats associatives	1.066	687	326	322	-69,79%
08	Activitats auxiliars mediació financera	398	261	68	141	-64,57%
09	Activitats de lloguer	1.870	1.582	303	529	-71,71%
10	Activitats de seguretat i investigació	1.637	1.383	442	435	-73,43%
11	Activitats especialitzades construcció	6.964	4.618	2.556	4.758	-31,68%
13	Activitats esportives i d'entreteniment	4.180	2.502	162	256	-93,88%
14	Activitats immobiliàries	983	690	186	371	-62,26%
15	Activitats jurídiques i de comptabilitat	1.332	1.079	449	667	-49,92%
16	Activitats postals i de correus	1.254	2.290	3.088	1.894	51,04%
17	Activitats professionals i tècniques ncaa	1.867	1.572	716	474	-74,61%
18	Activitats relacionades amb l'ocupació	1.325	1.173	495	729	-44,98%
19	Activitats sanitàries	18.290	18.871	14.434	9.204	-49,68%
20	Activitats veterinàries	150	114	52	146	-2,67%
21	Adm. pública, Defensa i SS obligatòria	4.417	1.901	810	1.317	-70,18%
22	Agències viatges i operadors turístics	909	525	66	28	-96,92%
23	Agricultura, ramaderia i caça	3.435	3.011	5.721	9.762	184,19%
24	Aigua	133	126	55	112	-15,79%
25	Altres activitats de serveis personals	2.487	1.974	895	1.298	-47,81%
26	Altres materials de transport	163	117	23	100	-38,65%
27	Arts gràfiques i suports enregistrats	986	733	349	334	-66,13%
28	Assegurances i fons pensions	244	253	212	93	-61,89%
29	Biblioteques i museus	821	422	30	43	-94,76%
30	Cautxú i plàstic	3.166	2.802	1.229	1.470	-53,57%
31	Cinema i vídeo; enregistrament de so	6.068	2.587	657	724	-88,07%
32	Comerç detall, exc. vehicles motor	16.035	14.025	8.065	8.924	-44,35%
33	Comerç engròs, exc. vehicles motor	9.490	7.568	4.120	6.281	-33,81%
35	Confecció de peces de vestir	516	322	347	347	-32,75%
36	Construcció d'immobles	5.262	3.685	2.909	4.604	-12,50%
37	Construcció d'obres d'enginyeria civil	649	422	334	566	-12,79%
38	Coqueries i refinació del petroli	17	22	28	7	-58,82%
39	Edició	348	244	110	198	-43,10%
41	Educació	12.769	7.260	1.052	1.198	-90,62%
42	Emmagatzematge i afins al transport	7.704	8.022	3.425	6.218	-19,29%
43	Energia elèctrica i gas	61	39	31	46	-24,59%

CCAE 2009	Divisió econòmica	febrer de 2020	març de 2020	abril de 2020	maig de 2020	variació febrer- maig
45	Fabricació de begudes	716	534	276	316	-55,87%
46	Gestió de residus	15	9	5	8	-46,67%
47	Indústria del cuir i del calçat	158	178	132	26	-83,54%
49	Indústries de productes alimentaris	9.325	9.271	6.008	6.050	-35,12%
50	Indústries del paper	1.035	1.081	827	754	-27,15%
51	Indústries fusta i suro, exc. mobles	356	292	141	130	-63,48%
52	Indústries manufactureres diverses	795	631	460	520	-34,59%
53	Indústries químiques	1.923	1.915	991	1.271	-33,91%
55	Indústries tèxtils	980	746	421	475	-51,53%
56	Jocs d'atzar i apostes	526	371	5	11	-97,91%
58	Llars que ocupen personal domèstic	3.282	2.819	1.113	1.920	-41,50%
59	Maquinària i equips ncaa	989	794	588	623	-37,01%
60	Materials i equips elèctrics	774	731	550	344	-55,56%
61	Mediació financera	695	479	110	228	-67,19%
62	Metal·lúrgia	510	414	237	184	-63,92%
63	Minerals no metàl·lics ni energètics	49	51	31	22	-55,10%
64	Mobles	340	234	76	127	-62,65%
65	Organismes extraterritorials	60	52	8	2	-96,67%
66	Pesca i aqüicultura	100	86	82	115	15,00%
68	Productes farmacèutics	1.353	1.380	1.090	1.128	-16,63%
69	Productes informàtics i electrònics	230	177	91	83	-63,91%
70	Productes metàl·lics, exc. maquinària	2.974	2.107	1.154	1.421	-52,22%
71	Productes minerals no metàl·lics ncaa	765	652	403	466	-39,08%
72	Publicitat i estudis de mercat	2.887	1.652	365	490	-83,03%
73	Ràdio i televisió	201	131	41	64	-68,16%
74	Recerca i desenvolupament	881	605	451	438	-50,28%
75	Reparació i instal·lació de maquinària	880	661	293	541	-38,52%
77	Reparació ordinadors i efectes personals	186	142	22	58	-68,82%
78	Serveis a edificis i de jardineria	9.497	8.236	4.440	4.254	-55,21%
79	Serveis d'allotjament	9.350	4.199	239	206	-97,80%
80	Serveis de menjar i begudes	25.380	15.217	1.487	2.842	-88,80%
81	Serveis de tecnologies de la informació	2.413	2.043	1.038	1.047	-56,61%
82	Serveis d'informació	552	406	103	119	-78,44%
84	Serveis socials amb allotjament	5.345	5.895	7.186	4.061	-24,02%
85	Serveis socials sense allotjament	4.714	3.721	2.257	1.751	-62,86%
86	Serveis tècnics arquitectura i enginyeria	2.109	1.359	563	808	-61,69%
87	Seus centrals i consultoria empresarial	986	785	409	485	-50,81%
88	Silvicultura i explotació forestal	188	152	94	276	46,81%
90	Suport a les indústries extractives	2	-	-	-	-
91	Telecomunicacions	380	299	125	240	-36,84%
92	Tractament d'aigües residuals	32	24	7	27	-15,63%
93	Tractament de residus	1.561	1.246	492	1.161	-25,62%
94	Transport aeri	193	91	32	18	-90,67%
95	Transport marítim i per vies interiors	70	95	37	79	12,86%
96	Transport terrestre i per canonades	5.196	3.908	1.564	2.288	-55,97%
97	Vehicles de motor, remolcs i semiremolcs	2.871	2.425	194	307	-89,31%
99	Venda i reparació de vehicles motor	1.746	1.215	235	348	-80,07%
	Total general	237.368	181.948	94.855	106.332	-55,20%

4. Mesures d'adaptació del SOC a la situació COVID-19

L'impacte de la COVID-19 en el mercat de treball ha obligat al SOC a reinventar-se per garantir la prestació dels serveis a la ciutadania. Des del primer dia de confinament s'han pres les mesures necessàries per aconseguir que totes les tramitacions i gestions que s'havien de fer presencialment a les oficines de Treball (demandes d'atur, informació sobre renda garantida o accés a les borses de treball, entre d'altres) es poguessin fer telemàticament, per assegurar, d'aquesta manera, la seguretat dels i de les professionals i tots els drets i serveis a la ciutadania. Una dada que demostra l'abast de la feina feta són les quasi 287.000 persones que han omplert els formularis d'inscripció com a demandants d'ocupació al web del SOC per poder accedir als nostres serveis.

També s'ha posat en marxa una centraleta en remot amb un telèfon gratuït (900 800 046) que permet a la ciutadania connectar amb el personal de les oficines, que roman confinat a casa seva (més 80% de les persones treballadores del SOC fan teletreball) i que ha permès triplicar el personal del SOC disponible per atendre a la ciutadania. Aquesta és una iniciativa que ha estat pionera a nivell estatal i replicada posteriorment per altres Departaments de la pròpia Generalitat, per altres CCAA i pel mateix SEPE. Des del 30 de març fins el 12 de maig el telèfon ha atès 282.038 trucades, la majoria (83%) per a demandes d'ocupació i gestions habituals de les OT, i el 17% sobre la Renda Garantida de Ciutadania.

El SOC també ha adoptat mesures extraordinàries per adaptar tots els programes que es desenvolupen en el marc de les polítiques actives d'ocupació (PAO) a les circumstàncies provocades per l'alarma sanitària. En aquest sentit, per exemple, s'ha regulat impulsar la formació telemàtica sempre que sigui possible i s'han prorrogat determinats programes i els contractes vinculats suspesos per la crisi. Aquestes decisions s'han pres per evitar perjudicis greus en els drets i interessos de les persones que participen en aquest programes així com els drets i interessos de les entitats que els desenvolupen.

Finalment, el SOC ha realitzat un esforç important d'adaptació de les aplicacions corporatives de gestió, com per exemple SICAS, webservice, i d'altres, aconseguint virtualitzar-les i adaptar-les per fer-les accessibles a les condicions del teletreball del personal del SOC, especialment els treballadors i les treballadores de les Oficines de Treball.

Ara cal també reorientar les PAO a aquesta nova etapa, tal com mostra la proposta de programació 2020.

Per facilitar el seguiment setmanal de l'afectació de la COVID-19 en el mercat de treball i els serveis oferts pel Servei Públic d'Ocupació de Catalunya, s'ha habilitat una infografia a la web del SOC que resumeix les principals dades mitjançant representacions visuals.

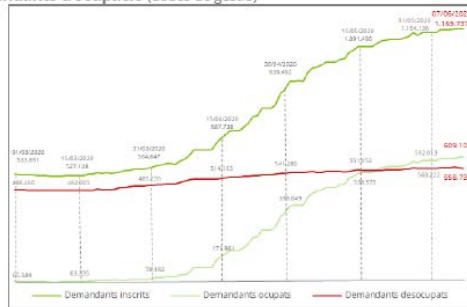
Indicadors globals

Dades SOC

8 de juny 2020

Demandants d'ocupació (dades de gestió)

Font: SOC

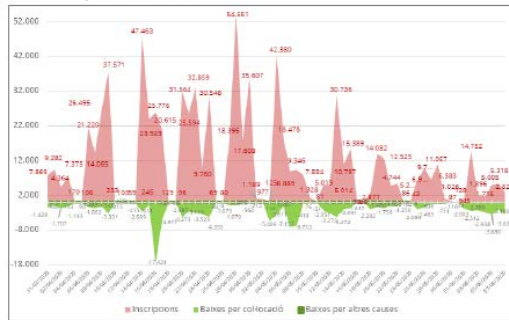


DEMANDA

Des de l'inici del confinament s'ha doblat el nombre de persones inscrites al SOC, situant la xifra a **1.169.737** persones. Remarcar que el tot i que els demandants d'ocupació no ocupats (DONO) han crescut un 21%, el gran impacte es concentra en totes les persones que s'han vist afectades per els EERTO. Les persones demandants ocupades han passat de 65.589 a 69.102.

Demanda: inscripcions i baixes

Font: SOC

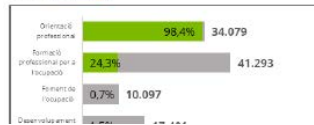


ALTES I BAIXES

Respecte dels moviments de la demanda, en la darrera setmana hi ha hagut **32.452** altes noves, davant les 18.557 baixes. Aquest creixement de noves altes no és tant pronunciat com a les darreres setmanes.

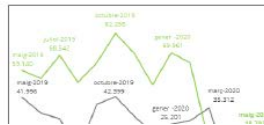
Polítiques actives d'ocupació (PAO)

(programació 2019, execució 2019 - 2020)
Font: SOC (informació)



Serveis ocupacionals

Font: SOC Serveis rebuts SICAS



PAO

Pla de reactivació socioeconòmica en l'àmbit del treball i de l'ocupació
Amb aquest pla, s'activen de manera urgent entre maig i juny **sis línies de polítiques d'ocupació**, que estan dirigides a donar suport a les persones treballadores afectades econòmicament i als col·lectius en major situació de risc; a les persones treballadores autònomes i a

https://serveiocupacio.gencat.cat/web/.content/50 actualitat/Dades_indicadors/Infografies/20200608_Infografia_Indicadors_web.pdf

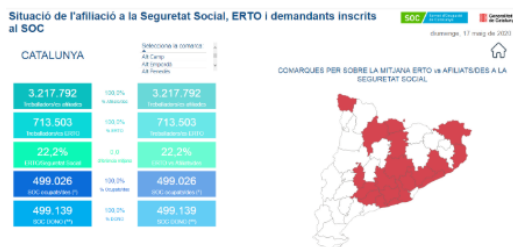
Situació de l'afiliació a la Seguretat Social, EERTO i demandants inscrits al SOC

07-06-2020

La informació que es mostra fa referència a la situació de les **persones treballadores afiliades d'alta** a la Tresoreria General de la Seguretat Social (més informació a: [Ministerio de Inclusión, Seguridad Social y Migraciones](#)) així com aquelles que s'han vist afectades per un **expedient de regulació temporal d'Ocupació** (més informació a: [Observatori del Treball i Model Productiu](#)). Complementàriament, s'ofereix informació de les **persones treballadores en situació de desocupació** (més informació a: [Servei Públic d'Ocupació de Catalunya](#)).

Aquest contingut es mostra en dos eixos d'anàlisi, un en l'àmbit de la comarca i l'altre d'acord amb l'activitat econòmica (*)

Comarques:



Activitat econòmica:



<https://serveiocupacio.gencat.cat/ca/actualitat/indicadors/>

Annex A) Variació de les persones demandants d'ocupació per gran grup d'ocupació (CCO) i divisió d'activitat econòmica (CAAE), de febrer al maig de 2020.

Divisió d'activitat econòmica	febrer	maig	febrer	maig	febrer	maig	febrer	maig	febrer	maig	febrer	maig	febrer	maig	febrer	maig	febrer	maig	febrer	maig	febrer	maig	Variació % maig-febrer
	00	01	02		03		04		05		06		07		08		09		Total				
	Ocupacions militars	Directors i gerents	Professionals científics i intel·lectuals		Tècnics i professionals de suport		Empleats oficina comptables i administratius		Treballadors restauració, personals i venedors		Treballadors act. agrícoles, ramaderes i pesqueres		Artesans, treballadors indústries i construcció		Operadors instal·lacions i màquines, i muntadors		Ocupacions elementals						
01 Agricultura, ramaderia i caça	1	3	25	32	104	166	250	366	228	337	882	1.172	1325	1.408	1228	1.406	503	583	7275	7.901	11.821	13.374	13,1%
02 Silvicultura i explotació forestal	0	0	1	1	19	25	37	38	24	35	61	72	68	100	76	112	27	34	299	469	612	886	44,8%
03 Pesca i aqüicultura	0	0	3	2	12	13	32	67	12	22	28	57	445	707	61	90	46	87	160	233	799	1.278	59,9%
05 Antracita, hulla i lignit	0	0	0	0	3	3	2	3	2	3	2	2	0	0	4	6	15	17	5	5	33	39	18,2%
06 Petrol i gas natural	0	0	3	3	2	2	4	4	4	4	7	10	0	0	0	0	4	3	0	7	24	33	37,5%
07 Minerals metàl·lics	0	0	0	0	2	2	2	3	3	3	0	0	0	0	1	1	3	5	5	30	16	44	175,0%
08 Minerals no metàl·lics ni energètics	0	0	6	12	9	45	10	84	11	65	7	35	1	6	38	253	42	238	35	260	159	998	527,7%
09 Suport a les indústries extractives	0	0	1	1	2	3	3	4	0	0	2	2	0	0	1	5	3	4	3	10	15	29	93,3%
10 Indústries de productes alimentaris	1	4	163	310	285	632	691	1.547	835	1.873	2.107	4.254	117	206	1.194	2.357	635	1.283	3.205	5.743	9.233	18.209	97,2%
11 Fabricació de begudes	0	0	48	100	77	212	123	390	112	312	77	246	19	45	89	241	126	247	236	527	907	2.320	155,8%
12 Indústries del tabac	0	0	5	5	3	3	16	17	6	5	10	10	0	0	5	5	2	4	17	18	64	67	4,7%
13 Indústries tèxtils	0	1	77	221	122	438	446	1.235	409	1.129	555	1.121	10	50	516	1.291	1.448	2.555	1.338	2.979	4.921	11.020	123,9%
14 Confecció de peces de vestir	1	1	43	110	136	466	247	613	258	725	440	995	10	14	427	979	1.149	1.930	763	1.450	3.474	7.283	109,6%
15 Indústria del cuir i del calçat	0	0	3	15	15	102	23	163	34	267	52	411	0	7	74	237	79	299	123	600	403	2.101	421,3%
16 Indústries fusta i suro, exc. mobles	0	0	9	28	28	89	74	252	99	254	83	167	10	28	405	996	121	241	361	705	1.190	2.760	131,9%
17 Indústries del paper	0	0	29	54	52	118	151	306	131	293	95	232	9	14	116	273	152	351	388	805	1.123	2.446	117,8%
18 Arts gràfiques i suports enregistrats	1	1	65	163	301	807	551	1.525	363	1.007	256	689	4	27	396	1.172	186	442	700	1.673	2.823	7.506	165,9%
19 Coqueries i refinació del petroli	0	0	0	0	3	7	6	6	4	5	7	7	0	0	1	1	4	2	2	2	27	30	11,1%
20 Indústries químiques	0	1	164	278	231	686	563	1.248	408	963	211	617	17	44	164	479	276	704	754	1.838	2.788	6.858	146,0%
21 Productes farmacèutics	0	0	75	83	177	229	221	267	116	162	79	93	3	3	30	44	91	96	181	217	973	1.194	22,7%
22 Cautxú i plàstic	0	1	55	159	81	362	256	854	233	764	236	665	20	36	242	871	420	1.274	867	2.486	2.410	7.472	210,0%
23 Productes minerals no metàl·lics ncaa	0	0	20	79	49	229	88	439	99	413	92	282	11	31	191	792	167	508	314	1.032	1.031	3.805	269,1%
24 Metal·lúrgia	0	0	40	93	57	207	203	652	159	406	92	254	12	25	373	1.193	197	626	521	2.074	1.654	5.530	234,3%
25 Productes metàl·lics, exc. maquinària	0	3	82	288	162	735	559	2.212	479	1.671	354	1.086	30	92	1.607	5.977	416	1.462	1.473	4.994	5.162	18.520	258,8%
26 Productes informàtics i electrònics	0	0	29	68	66	278	127	493	100	345	77	229	2	6	72	290	116	297	197	676	786	2.682	241,2%
27 Materials i equips elèctrics	0	0	51	159	104	503	196	798	178	660	96	304	7	18	164	646	217	550	382	1.358	1.395	4.996	258,1%
28 Maquinària i equips ncaa	0	0	61	180	139	654	316	1.178	235	942	146	443	7	22	433	1.926	187	611	436	1.647	1.960	7.603	287,9%
29 Vehícles de motor, remolcs i semiremolcs	0	2	55	240	115	1.320	308	2.908	182	1.831	148	1.429	5	65	226	3.751	340	3.711	635	6.955	2.014	22.212	1002,9%
30 Altres materials de transport	0	0	11	25	22	123	57	194	46	131	24	86	1	6	92	302	56	130	91	308	400	1.305	226,3%
31 Mobles	0	1	30	63	41	139	87	380	110	421	93	255	5	26	321	1.255	100	383	295	965	1.082	3.888	259,3%
32 Indústries manufactureres diverses	0	0	39	82	63	212	211	731	173	513	174	521	3	13	141	455	111	251	485	1.114	1.400	3.892	178,0%
33 Reparació i instal·lació de maquinària	1	2	17	54	68	259	273	872	122	453	101	345	5	36	546	1.911	106	358	260	899	1.499	5.189	246,2%
35 Energia elèctrica i gas	0	0	18	23	29	46	60	96	54	82	22	44	0	1	50	99	12	22	42	73	287	486	69,3%
36 Aigua	0	0	10	11	18	31	60	70	44	56	22	27	5	5	37	57	12	21	45	78	253	356	40,7%
37 Tractament d'aigües residuals	0	0	0	0	2	11	11	20	8	13	1	8	3	5	7	19	9	25	28	40	69	141	104,3%
38 Tractament de residus	1	1	10	23	42	89	161	266	143	282	429	589	69	90	409	584	432	627	1.340	1.724	3.036	4.275	40,8%
39 Gestió de residus	0	0	1	2	2	7	5	9	6	11	5	11	1	2	6	23	3	13	11	36	40	114	185,0%
41 Construcció d'immobles	0	2	127	283	307	956	828	2.106	838	1.944	1.091	2.068	249	459	5.130	11.640	748	1.551	5.065	9.870	14.383	30.879	114,7%
42 Construcció d'obres d'enginyeria civil	0	0	7	15	49	138	96	272	63	178	122	200	24	58	603	1.410	101	257	626	1.258	1.691	3.786	123,9%
43 Activitats especialitzades construcció	0	6	123	307	420	1.458	1.331	4.173	1.275	3.563	1.604	3.349	225	455	7.260	20.164	1.129	2.892	4.985	11.192	18.352	47.559	159,1%
45 Venda i reparació de vehicles motor	1	5	94	450	193	1.240	498	3.268	689	3.550	483	2.477	22	107	1.229	7.754	250	1.243	713	3.658	4.172	23.752	469,3%
46 Comerç engròs, exc. vehicles motor	3	6	862	2.396	1.418	5.191	3.039	10.328	3.272	11.867	3.459	10.220	402	587	2.120	5.931	1.345	4.033	5.651	12.893	21.571	63.452	194,2%
47 Comerç detall, exc. vehicles motor	1	6	537	1.233	2.436	6.775	3.511	9.963	5.926	15.081	25.020	53.414	242	482	2.390	5.817	1.534	3.340	9.250	18.317	50.847	114.428	125,0%
49 Transport terrestre i per canonades	1	4	129	317	207	512	556	1.697	864	2.387	996	2.641	62	139	758	2.503	2.910	8.447	1.539	4.545	8.022	23.192	189,1%
50 Transport marítim i per vies interiors	0	0	13	17	24	35	112	157	65	86	83	112	21	33	35	58	83	105	42	66	478	669	40,0%
51 Transport aeri	0	1	16	49	64	342	104	562	195	893	288	1.073	4	11	25	173	23	90	111	455	830	3.649	339,6%

	febrer	maig	febrer	maig	febrer	maig	febrer	maig	febrer	maig	febrer	maig	febrer	maig	febrer	maig	febrer	maig	febrer	maig	febrer	maig	Variació % maig- febrer
	00		01		02		03		04		05		06		07		08		09		Total		
Divisió d'activitat econòmica	Ocupacions militars	Directors i gerents	Professionals científics i intel·lectuals	Tècnics i professionals de suport	Empleats oficina comptables i administratius	Treballadors restauració, personals i venedors	Treballadors act. agrícoles, ramaderes i pesqueres	Artesans, treballadors indústries i construcció	Operadors instal·lacions i màquines, i muntadors	Ocupacions elementals													
52 Emmagatzematge i afins al transport	1	2	129	333	188	597	486	1.387	817	2.452	754	1.851	42	89	366	1.062	521	1.359	1.330	3.345	4.634	12.477	169,2%
53 Activitats postals i de correus	0	0	30	56	157	266	295	544	801	1.391	463	805	28	43	170	323	245	429	553	1.022	2.742	4.879	77,9%
55 Serveis d'allotjament	2	6	202	617	504	1.379	901	2.334	2.304	5.856	6.998	14.230	169	330	829	2.050	397	780	7.744	13.599	20.050	41.181	105,4%
56 Serveis de menjar i begudes	5	18	407	1.120	1.426	3.738	2.497	7.474	3.194	8.941	23.894	65.794	367	888	2.169	6.137	1.319	3.270	15.239	36.985	50.517	134.365	166,0%
58 Edició	0	1	58	140	354	886	235	604	205	536	92	250	1	6	23	71	21	43	81	211	1.070	2.748	156,8%
59 Cinema i vídeo; enregistrament de so	0	1	52	127	617	1.588	402	1.394	182	535	257	837	4	14	55	168	31	96	152	451	1.752	5.211	197,4%
60 Ràdio i televisió	0	0	14	23	85	198	41	107	26	66	12	48	0	0	5	7	3	6	10	22	196	477	143,4%
61 Telecomunicacions	0	0	60	79	210	309	362	499	339	506	179	358	5	10	184	335	33	73	158	292	1.530	2.461	60,8%
62 Serveis de tecnologies de la informació	0	1	202	443	999	2.409	913	2.271	586	1.498	230	708	6	13	54	249	38	104	137	489	3.165	8.185	158,6%
63 Serveis d'informació	0	0	43	95	168	358	141	340	192	440	191	405	4	10	35	78	26	55	163	303	963	2.084	116,4%
64 Mediació financera	0	0	293	334	273	420	285	402	740	962	55	171	1	3	7	32	6	12	29	88	1.689	2.424	43,5%
65 Assegurances i fons pensions	0	0	75	89	89	122	198	255	296	429	71	139	1	1	4	11	6	11	46	66	786	1.123	42,9%
66 Activitats auxiliars mediació financera	0	0	56	105	120	347	221	474	512	1.115	162	382	3	3	19	48	24	37	109	202	1.226	2.713	121,3%
68 Activitats immobiliàries	0	0	163	395	281	899	704	1.696	1.014	2.594	621	1.463	30	49	197	392	95	186	691	1.237	3.796	8.911	134,7%
69 Activitats jurídiques i de comptabilitat	0	1	158	281	660	1.612	532	1.289	1.577	3.668	410	937	13	23	162	218	84	122	575	867	4.171	9.018	116,2%
70 Seus centrals i consultoria empresarial	0	0	98	250	325	831	258	725	485	1.315	196	583	9	21	50	149	48	108	228	551	1.697	4.533	167,1%
71 Serveis tècnics arquitectura i enginyeria	0	1	91	239	765	2.710	618	2.397	398	1.342	183	664	17	46	189	989	60	260	241	935	2.562	9.583	274,0%
72 Recerca i desenvolupament	0	0	62	93	595	1.021	231	532	100	264	51	187	11	17	26	236	14	78	53	230	1.143	2.658	132,5%
73 Publicitat i estudis de mercat	0	0	204	442	776	1.949	592	1.365	865	1.812	649	1.398	10	19	95	245	67	138	408	791	3.666	8.159	122,6%
74 Activitats professionals i tècniques ncaa	2	1	178	304	713	1.524	897	1.800	1.181	2.149	1.285	2.125	38	60	404	733	307	602	2.288	3.772	7.293	13.070	79,2%
75 Activitats veterinàries	0	0	3	4	61	228	82	174	40	105	60	192	2	4	8	9	6	11	28	80	290	807	178,3%
77 Activitats de lloguer	1	2	84	211	249	726	366	1.153	499	1.313	550	1.258	31	51	232	679	160	459	566	1.294	2.738	7.146	161,0%
78 Activitats relacionades amb l'ocupació	3	11	191	409	1.380	2.966	2.632	5.327	3.817	7.258	7.152	13.360	497	745	3.593	6.773	2.663	4.999	15.179	25.573	37.107	67.421	81,7%
79 Agències viatges i operadors turístics	0	0	51	191	147	720	164	683	560	2.802	330	1.029	5	11	16	60	22	58	87	354	1.382	5.908	327,5%
80 Activitats de seguretat i investigació	0	0	41	79	49	160	185	532	181	454	639	1.173	9	18	145	450	115	244	310	669	1.674	3.779	125,7%
81 Serveis a edificis i de jardineria	1	1	73	136	332	607	849	1.593	1.691	2.867	6.262	10.002	521	852	1.620	2.854	1.398	2.225	16.672	25.446	29.419	46.583	58,3%
82 Activitats administratives d'oficina	0	2	250	486	1.020	2.237	1.402	2.955	2.746	5.145	2.719	5.560	97	167	730	1.406	499	1.003	2.894	5.292	12.357	24.253	96,3%
84 Adm. pública, Defensa i SS obligatòria	4	5	159	194	1.822	2.506	1.395	1.877	3.083	3.582	2.423	2.860	410	431	2.138	2.258	777	851	4.599	4.857	16.810	19.421	15,5%
85 Educació	0	0	279	588	4.359	11.162	1.719	5.782	1.769	5.097	2.194	7.868	79	135	465	998	237	707	1.721	4.069	12.822	36.406	183,9%
86 Activitats sanitàries	0	1	118	271	1.342	3.388	1.096	3.435	1.512	4.283	2.475	6.480	19	40	129	308	167	347	970	2.111	7.828	20.664	164,0%
87 Serveis socials amb allotjament	0	0	30	55	672	983	508	794	789	1.080	3.715	4.793	44	70	229	303	270	342	2.463	3.127	8.720	11.547	32,4%
88 Serveis socials sense allotjament	0	1	44	115	874	1.894	685	1.867	883	2.074	2.335	4.881	103	216	286	679	280	586	2.302	4.279	7.792	16.592	112,9%
90 Activitats artístiques i d'espectacles	0	2	31	86	589	1.778	323	1.083	209	664	352	1.017	22	42	125	383	55	143	213	659	1.919	5.857	205,2%
91 Biblioteques i museus	0	0	11	26	160	440	102	258	100	256	96	313	13	25	23	47	9	25	59	133	573	1.523	165,8%
92 Jocs d'atzar i apostes	0	0	15	39	19	111	52	246	167	672	206	898	3	9	24	188	19	87	126	499	631	2.749	335,7%
93 Activitats esportives i d'entreteniment	0	5	157	497	674	2.169	1.259	5.124	801	2.921	1.877	5.320	71	225	389	1.350	259	711	1.187	3.441	6.674	21.763	226,1%
94 Activitats associatives	0	1	88	149	636	1.372	448	1.191	555	1.269	568	1.474	31	56	137	264	78	164	549	992	3.090	6.932	124,3%
95 Reparació ordinadors i efectes personals	0	2	7	26	37	96	100	347	112	345	77	223	2	8	153	608	60	170	126	367	674	2.192	225,2%
96 Altres activitats de serveis personals	1	3	82	172	360	837	637	1.446	958	2.227	4.684	13.887	83	157	442	881	496	897	3.091	5.518	10.834	26.025	140,2%
97 Llars que ocupen personal domèstic	0	0	24	27	173	230	300	352	586	743	2.786	3.386	54	55	292	330	321	370	5.113	6.267	9.649	11.760	21,9%
98 Llars que prod. béns i serveis ús propi	0	0	0	0	1	1	1	1	2	2	4	5	0	0	1	1	1	1	20	21	30	32	6,7%
99 Organismes extraterritorials	0	0	2	5	19	44	24	36	29	38	39	48	0	0	5	6	5	5	19	28	142	210	47,9%
SA Sense ocupació anterior	0	2	101	147	1.152	1.470	1.901	2.268	1.869	2.185	7.804	8.807	318	380	1.616	1.880	510	595	16.652	17.686	31.923	35.420	11,0%
Total	32	121	7.573	17.512	33.193	85.188	43.544	119.249	57.389	141.260	126.319	280.493	6.648	10.811	47.134	121.797	27.688	64.721	156.435	292.405	505.955	1.133.557	124,0%

Font: Observatori del Treball i Model Productiu

Annex B) Variació de l'atur registrat per gran grup d'ocupació i divisió d'activitat econòmica, de febrer al maig de 2020.

	febrer		maig		febrer		maig		febrer		maig		febrer		maig		febrer		maig		febrer		maig		Variació febrer-maig	
	00	01	02	03	04	05	06	07	08	09	Total															
Divisió d'activitat econòmica	Ocupacions militars	Directors i gerents	Professionals científics i intel·lectuals	Tècnics i professionals de suport	Empleats oficina comptables i administratius	Treballadors restauració, personals i venedors	Treballadors act. agrícoles, ramaderes i pesqueres	Artesans, treballadors indústries i construcció	Operadors instal·lacions i màquines, i muntadors	Ocupacions elementals																
01 Agricultura, ramaderia i caça	0	1	19	20	84	100	192	219	167	183	662	737	769	764	856	838	356	350	4.622	4.569	7.727	7.781		0,7%		
02 Silvicultura i explotació forestal	0	0	1	1	14	13	27	22	19	20	46	45	47	54	62	71	23	18	208	251	447	495		10,7%		
03 Pesca i aqüicultura	0	0	2	1	6	6	8	10	7	8	10	12	54	44	20	21	11	13	44	40	162	155		-4,3%		
05 Antracita, hulla i lignit	0	0	0	0	2	2	1	2	2	2	0	0	0	0	2	2	1	1	5	5	13	14		7,7%		
06 Petrol i gas natural	0	0	3	3	1	1	2	2	4	4	7	6	0	0	0	0	2	1	0	5	19	22		15,8%		
07 Minerals metàl·lics	0	0	0	0	2	2	1	1	1	1	0	0	0	0	1	0	1	1	4	4	10	9		-10,0%		
08 Minerals no metàl·lics ni energètics	0	0	4	3	8	7	8	10	11	14	7	6	1	1	33	29	35	38	33	32	140	140		0,0%		
09 Suport a les indústries extractives	0	0	1	1	2	2	3	3	0	0	2	2	0	0	1	3	3	4	2	2	14	17		21,4%		
10 Indústries de productes alimentaris	1	1	138	157	230	274	531	618	680	773	1.726	2.102	95	90	994	1.143	541	608	2.657	2.947	7.593	8.713		14,8%		
11 Fabricació de begudes	0	0	42	45	61	77	102	139	75	99	56	80	10	15	70	88	90	108	170	211	676	862		27,5%		
12 Indústries del tabac	0	0	3	3	1	1	10	10	4	3	9	10	0	0	2	2	1	2	15	12	45	43		-4,4%		
13 Indústries tèxtils	0	0	66	66	102	121	372	396	340	390	456	511	9	11	437	474	1.256	1.255	1.146	1.246	4.184	4.470		6,8%		
14 Confecció de peces de vestir	1	1	38	44	120	152	212	230	220	251	361	406	10	9	345	406	973	1.007	658	732	2.938	3.238		10,2%		
15 Indústria del cuir i del calçat	0	0	2	2	14	17	17	27	25	32	38	43	0	0	64	70	66	63	110	116	336	370		10,1%		
16 Indústries fusta i suro, exc. mobles	0	0	8	8	24	40	66	93	87	93	63	76	5	12	360	427	105	116	299	360	1.017	1.225		20,5%		
17 Indústries del paper	0	0	22	23	42	58	127	135	114	145	77	112	7	8	96	114	129	153	328	396	942	1.144		21,4%		
18 Arts gràfiques i suports enregistrats	1	1	54	66	250	293	460	535	292	338	211	263	4	6	331	369	154	176	629	725	2.386	2.772		16,2%		
19 Coqueries i refinació del petroli	0	0	0	0	3	5	4	5	4	4	6	6	0	0	1	1	4	2	1	1	23	24		4,3%		
20 Indústries químiques	0	0	145	146	202	251	476	513	333	363	153	208	17	19	144	160	237	262	627	696	2.334	2.618		12,2%		
21 Productes farmacèutics	0	0	59	48	151	158	170	172	103	109	67	61	1	1	21	31	71	63	142	142	785	785		0,0%		
22 Cautxú i plàstic	0	0	46	48	71	85	201	241	185	198	175	219	14	16	199	238	318	360	700	848	1.909	2.253		18,0%		
23 Productes minerals no metàl·lics ncaa	0	0	17	19	40	46	71	86	88	105	73	93	11	8	171	226	142	154	273	318	886	1.055		19,1%		
24 Metal·lúrgia	0	0	29	34	49	52	164	183	120	127	59	68	10	13	301	334	150	156	392	432	1.274	1.399		9,8%		
25 Productes metàl·lics, exc. maquinària	0	1	74	86	138	200	463	601	395	488	281	381	25	31	1.361	1.902	356	474	1.280	1.585	4.373	5.749		31,5%		
26 Productes informàtics i electrònics	0	0	23	23	55	67	106	129	81	98	58	61	2	3	64	79	101	113	161	199	651	772		18,6%		
27 Materials i equips elèctrics	0	0	44	55	88	134	169	198	138	177	72	91	6	7	140	177	195	209	343	405	1.195	1.453		21,6%		
28 Maquinària i equips ncaa	0	0	53	63	111	163	258	330	199	240	112	145	6	8	365	456	151	183	372	445	1.627	2.033		25,0%		
29 Vehícles de motor, remolcs i semiremolcs	0	0	40	48	89	124	238	283	139	171	109	152	3	5	174	244	270	357	514	656	1.576	2.040		29,4%		
30 Altres materials de transport	0	0	8	10	21	25	36	45	34	37	20	25	1	2	60	62	37	40	67	75	284	321		13,0%		
31 Mobles	0	0	24	26	33	42	73	83	97	115	74	92	4	6	282	334	91	104	258	310	936	1.112		18,8%		
32 Indústries manufactureres diverses	0	0	35	38	49	56	189	211	133	171	148	181	2	4	112	133	85	105	397	433	1.150	1.332		15,8%		
33 Reparació i instal·lació de maquinària	0	0	14	16	55	77	225	281	102	138	79	107	5	10	473	706	91	130	227	335	1.271	1.800		41,6%		
35 Energia elèctrica i gas	0	0	13	13	21	28	46	46	42	47	19	23	0	1	41	45	11	12	34	43	227	258		13,7%		
36 Aigua	0	0	9	9	13	16	45	38	36	39	12	15	5	3	35	38	12	13	35	37	202	208		3,0%		
37 Tractament d'aigües residuals	0	0	0	0	1	3	11	13	4	7	1	3	3	4	5	10	9	14	23	24	57	78		36,8%		
38 Tractament de residus	1	1	8	9	33	45	137	153	115	138	358	368	55	57	358	355	357	354	1.151	1.162	2.573	2.642		2,7%		
39 Gestió de residus	0	0	1	1	2	3	2	4	6	4	3	4	1	1	5	8	3	4	10	16	33	45		36,4%		
41 Construcció d'immobles	0	1	106	120	244	321	694	882	697	837	826	1.042	199	244	4.562	5.902	621	744	4.432	5.549	12.381	15.642		26,3%		
42 Construcció d'obres d'enginyeria civil	0	0	7	8	40	41	81	92	50	57	103	126	21	32	536	666	90	107	546	653	1.474	1.782		20,9%		
43 Activitats especialitzades construcció	0	1	108	124	340	437	1.149	1.529	1.056	1.307	1.254	1.520	177	218	6.453	8.624	958	1.272	4.388	5.568	15.883	20.600		29,7%		
45 Venda i reparació de vehícles motor	1	0	82	94	165	212	427	538	570	682	383	473	16	20	1.041	1.387	212	278	603	769	3.500	4.453		27,2%		
46 Comerç engròs, exc. vehícles motor	3	5	738	860	1.229	1.599	2.593	3.113	2.707	3.362	2.850	3.599	283	271	1.706	1.885	1.122	1.314	4.601	5.047	17.832	21.055		18,1%		
47 Comerç detall, exc. vehícles motor	1	2	456	520	1.977	2.416	2.838	3.405	4.824	5.628	20.060	23.717	209	242	2.033	2.346	1.289	1.414	7.798	8.927	41.485	48.617		17,2%		
49 Transport terrestre i per canonades	0	0	106	138	145	202	407	604	670	890	649	1.004	44	53	612	945	2.257	3.210	1.273	1.897	6.163	8.943		45,1%		
50 Transport marítim i per vies interiors	0	0	12	14	15	16	74	78	48	49	38	41	11	10	16	17	46	52	19	23	279	300		7,5%		
51 Transport aeri	0	0	12	15	46	48	57	77	122	145	178	187	4	4	20	21	17	17	81	102	537	616		14,7%		
52 Emmagatzematge i afins al transport	1	1	111	137	154	199	414	509	681	911	575	755	34	44	304	386	439	498	1.104	1.367	3.817	4.807		25,9%		
53 Activitats postals i de correus	0	0	24	28	130	185	235	317	660	856	371	474	23	28	146	189	212	267	467	592	2.268	2.936		29,5%		
55 Serveis d'allotjament	0	2	134	175	327	429	516	675	1.165	1.530	3.372	4.279	81	91	489	605	214	250	3.984	4.795	10.282	12.831		24,8%		

Divisió d'activitat econòmica	febrer	maig	febrer	maig	febrer	maig	febrer	maig	febrer	maig	febrer	maig	febrer	maig	febrer	maig	febrer	maig	febrer	maig	febrer	maig	Total	Variació febrer-maig
	00	01	02	03	04	05	06	07	08	09														
	Ocupacions militars	Directors i gerents	Professionals científics i intel·lectuals	Tècnics i professionals de suport	Empleats oficina comptables i administratius	Treballadors restauració, personals i venedors	Treballadors act. agrícoles, ramaderes i pesqueres	Artesans, treballadors indústries i construcció	Operadors instal·lacions i màquines, i muntadors	Ocupacions elementals														
56 Serveis de menjar i begudes	4	7	317	384	1.030	1.370	1.793	2.328	2.313	2.857	16.703	21.411	248	331	1.649	2.015	1.000	1.186	11.075	13.333	36.132	45.222	25,2%	
58 Edició	0	0	49	62	293	342	202	252	171	196	67	84	0	2	20	23	19	21	70	70	891	1.052	18,1%	
59 Cinema i vídeo; enregistrament de so	0	1	49	71	533	968	342	743	143	200	197	356	3	6	44	72	24	38	122	194	1.457	2.649	81,8%	
60 Ràdio i televisió	0	0	13	15	69	96	37	63	19	25	10	16	0	0	4	4	1	1	10	8	163	228	39,9%	
61 Telecomunicacions	0	0	31	34	100	119	152	172	176	218	146	181	5	6	87	120	26	36	127	162	850	1.048	23,3%	
62 Serveis de tecnologies de la informació	0	0	168	212	869	1.158	799	1.026	506	660	199	281	6	6	43	68	29	44	112	166	2.731	3.621	32,6%	
63 Serveis d'informació	0	0	35	44	134	177	119	159	152	203	158	205	3	3	31	35	21	26	141	168	794	1.020	28,5%	
64 Mediació financera	0	0	210	208	205	240	218	231	506	543	46	77	1	1	7	10	4	6	26	34	1.223	1.350	10,4%	
65 Assegurances i fons pensions	0	0	60	61	68	80	167	178	238	263	58	79	0	0	4	5	5	4	42	41	642	711	10,7%	
66 Activitats auxiliars mediació financera	0	0	45	54	100	115	192	235	418	528	135	180	3	2	18	21	20	23	93	106	1.024	1.264	23,4%	
68 Activitats immobiliàries	0	0	142	162	244	305	615	747	822	992	495	607	25	24	159	182	77	91	544	611	3.123	3.721	19,1%	
69 Activitats jurídiques i de comptabilitat	0	0	134	143	540	694	432	544	1.279	1.508	320	385	12	13	149	156	74	78	484	507	3.424	4.028	17,6%	
70 Seus centrals i consultoria empresarial	0	0	84	91	271	366	224	313	395	528	160	235	7	10	42	54	39	56	201	263	1.423	1.916	34,6%	
71 Serveis tècnics arquitectura i enginyeria	0	0	79	105	658	873	495	726	342	442	149	194	14	15	158	224	50	65	197	255	2.142	2.899	35,3%	
72 Recerca i desenvolupament	0	0	54	52	509	558	203	222	81	98	39	43	10	8	24	32	13	15	47	53	980	1.081	10,3%	
73 Publicitat i estudis de mercat	0	0	178	230	658	894	504	709	689	847	531	697	9	13	77	98	56	70	342	408	3.044	3.966	30,3%	
74 Activitats professionals i tècniques ncaa	2	1	140	159	548	683	687	825	957	1.084	1.034	1.226	33	39	321	384	248	276	1.955	2.257	5.925	6.934	17,0%	
75 Activitats veterinàries	0	0	3	3	46	64	66	80	33	42	46	68	1	1	6	5	3	5	20	23	224	291	29,9%	
77 Activitats de lloguer	1	1	76	94	206	274	299	436	411	508	407	488	24	23	195	253	139	189	470	571	2.228	2.837	27,3%	
78 Activitats relacionades amb l'ocupació	3	3	161	247	1.147	1.790	2.230	3.571	3.248	4.870	6.051	9.173	385	508	3.101	4.827	2.270	3.593	13.053	19.018	31.649	47.600	50,4%	
79 Agències viatges i operadors turístics	0	0	45	59	106	177	130	172	419	567	172	267	5	4	14	16	18	20	60	85	969	1.367	41,1%	
80 Activitats de seguretat i investigació	0	0	34	37	42	55	141	173	142	176	470	527	5	7	124	148	95	109	247	288	1.300	1.520	16,9%	
81 Serveis a edificis i de jardineria	1	1	54	65	270	306	647	787	1.301	1.537	4.812	5.685	411	453	1.348	1.540	1.131	1.235	13.279	14.956	23.254	26.565	14,2%	
82 Activitats administratives d'oficina	0	0	217	260	821	1.054	1.114	1.425	2.239	2.674	2.068	2.669	77	90	587	723	395	466	2.412	2.962	9.930	12.323	24,1%	
84 Adm. pública, Defensa i SS obligatòria	3	4	126	141	1.286	1.650	1.114	1.358	2.602	2.856	1.992	2.156	360	351	1.966	1.957	688	713	4.257	4.287	14.394	15.473	7,5%	
85 Educació	0	0	197	241	2.846	3.948	1.120	1.567	1.282	1.562	1.473	1.867	69	69	382	428	180	200	1.365	1.561	8.914	11.443	28,4%	
86 Activitats sanitàries	0	0	96	105	981	1.073	864	1.029	1.152	1.366	1.916	2.217	17	15	97	127	132	154	756	892	6.011	6.978	16,1%	
87 Serveis socials amb allotjament	0	0	23	33	484	568	388	455	598	700	3.012	3.383	31	38	182	198	226	252	2.070	2.332	7.014	7.959	13,5%	
88 Serveis socials sense allotjament	0	0	40	56	575	757	438	567	581	683	1.628	1.922	74	75	225	253	202	229	1.769	2.047	5.532	6.589	19,1%	
90 Activitats artístiques i d'espectacles	0	1	24	32	461	919	242	487	157	236	260	452	16	25	103	190	47	59	161	282	1.471	2.683	82,4%	
91 Biblioteques i museus	0	0	10	9	122	184	66	90	68	79	53	78	12	11	15	21	9	5	45	52	400	529	32,3%	
92 Jocs d'atzar i apostes	0	0	12	12	17	21	45	49	133	160	166	204	2	3	20	25	17	16	101	121	513	611	19,1%	
93 Activitats esportives i d'entreteniment	0	0	123	143	433	581	812	1.119	517	635	1.041	1.302	51	58	284	339	162	188	883	1.051	4.306	5.416	25,8%	
94 Activitats associatives	0	1	71	79	458	567	304	393	401	462	416	487	26	26	106	108	54	70	430	483	2.266	2.676	18,1%	
95 Reparació ordinadors i efectes personals	0	0	5	6	33	41	92	115	99	120	63	79	1	0	129	173	53	62	102	119	577	715	23,9%	
96 Altres activitats de serveis personals	1	1	62	68	277	345	482	601	754	897	3.812	4.642	75	89	378	442	374	412	2.477	2.822	8.692	10.319	18,7%	
97 Llars que ocupen personal domèstic	0	0	18	17	123	149	210	229	417	478	1.973	2.194	37	35	222	224	222	240	3.604	3.958	6.826	7.524	10,2%	
98 Llars que prod. béns i serveis ús propi	0	0	0	0	1	1	1	1	0	1	3	4	0	0	1	1	0	0	17	18	23	26	13,0%	
99 Organismes extraterritorials	0	0	2	2	14	23	22	24	25	28	30	33	0	0	4	3	5	5	12	16	114	134	17,5%	
SA Sense ocupació anterior	0	1	72	103	832	1.026	1.280	1.510	1.334	1.527	5.734	6.371	247	271	1.116	1.255	403	450	13.705	14.318	24.723	26.832	8,5%	
Total	25	40	6.200	7.267	25.410	33.462	33.996	43.597	44.772	54.742	94.314	116.456	4.589	5.101	39.346	49.328	22.446	27.154	124.116	146.002	395.214	483.149	22,2%	

Font: Observatori del Treball i Model Productiu

Annex C) Variació de l'atur registrat per municipis, de febrer al maig de 2020.

Municipi	Comarques i Aran	febrer de 2020	març de 2020	abril de 2020	maig de 2020	Variació % maig-febrer	Diferència maig-febrer	
08019	Barcelona	Barcelonès	71.447	76.196	86.423	90.528	26,7%	19.081
08101	Hospitalet de Llobregat, l'	Barcelonès	14.385	15.409	17.476	18.393	27,9%	4.008
08279	Terrassa	Vallès Occidental	14.097	14.783	16.570	17.010	20,7%	2.913
08187	Sabadell	Vallès Occidental	12.398	12.858	14.441	15.253	23,0%	2.855
08015	Badalona	Barcelonès	13.801	14.321	15.852	16.391	18,8%	2.590
43148	Tarragona	Tarragonès	8.119	8.565	9.822	10.001	23,2%	1.882
08245	Santa Coloma de Gramenet	Barcelonès	7.814	8.252	9.092	9.418	20,5%	1.604
08121	Mataró	Maresme	8.654	9.007	9.960	10.155	17,3%	1.501
43123	Reus	Baix Camp	7.237	7.547	8.411	8.641	19,4%	1.404
08184	Rubí	Vallès Occidental	4.658	5.067	5.691	5.909	26,9%	1.251
17079	Girona	Gironès	5.156	5.361	6.165	6.348	23,1%	1.192
08073	Cornellà de Llobregat	Baix Llobregat	4.707	4.989	5.633	5.843	24,1%	1.136
08113	Manresa	Bages	4.943	5.262	5.771	5.939	20,1%	996
08200	Sant Boi de Llobregat	Baix Llobregat	4.600	4.900	5.368	5.558	20,8%	958
08096	Granollers	Vallès Oriental	3.580	3.720	4.207	4.443	24,1%	863
08169	Prat de Llobregat, el	Baix Llobregat	3.462	3.766	4.151	4.298	24,1%	836
08124	Mollet del Vallès	Vallès Oriental	3.264	3.539	3.962	4.089	25,3%	825
08301	Viladecans	Baix Llobregat	3.431	3.713	4.114	4.234	23,4%	803
08307	Vilanova i la Geltrú	Garraf	4.173	4.386	4.812	4.969	19,1%	796
08056	Castelldefels	Baix Llobregat	2.731	2.961	3.314	3.434	25,7%	703
08205	Sant Cugat del Vallès	Vallès Occidental	2.637	2.808	3.188	3.335	26,5%	698
17023	Blanes	Selva	2.864	3.024	3.461	3.495	22,0%	631
17066	Figueres	Alt Empordà	3.353	3.421	3.880	3.977	18,6%	624
25120	Lleida	Segrià	8.733	8.991	9.415	9.337	6,9%	604
08102	Igualada	Anoia	2.241	2.456	2.723	2.807	25,3%	566
08266	Cerdanyola del Vallès	Vallès Occidental	2.639	2.772	3.074	3.200	21,3%	561
17095	Lloret de Mar	Selva	2.281	2.431	2.846	2.834	24,2%	553
08180	Ripollet	Vallès Occidental	2.492	2.596	2.930	3.033	21,7%	541
08211	Sant Feliu de Llobregat	Baix Llobregat	1.880	2.092	2.325	2.415	28,5%	535
43163	Vendrell, el	Baix Penedès	2.967	3.202	3.510	3.493	17,7%	526
08196	Sant Andreu de la Barca	Baix Llobregat	1.362	1.510	1.756	1.862	36,7%	500
08077	Esplugues de Llobregat	Baix Llobregat	2.056	2.138	2.441	2.551	24,1%	495
08125	Montcada i Reixac	Vallès Occidental	2.238	2.307	2.574	2.728	21,9%	490
08114	Martorell	Baix Llobregat	1.691	1.791	2.063	2.158	27,6%	467
08089	Gavà	Baix Llobregat	2.137	2.290	2.519	2.603	21,8%	466
08305	Vilafranca del Penedès	Alt Penedès	2.160	2.236	2.513	2.622	21,4%	462
08194	Sant Adrià de Besòs	Barcelonès	2.761	2.878	3.091	3.220	16,6%	459
08231	Sant Pere de Ribes	Garraf	1.820	1.950	2.179	2.254	23,8%	434
17114	Olot	Garrotxa	1.447	1.509	1.853	1.876	29,6%	429
17155	Salt	Gironès	2.336	2.397	2.774	2.754	17,9%	418
08163	Pineda de Mar	Maresme	2.234	2.354	2.587	2.650	18,6%	416
08298	Vic	Osona	2.475	2.549	2.725	2.885	16,6%	410
43038	Cambrils	Baix Camp	2.263	2.395	2.676	2.668	17,9%	405
08263	Sant Vicenç dels Horts	Baix Llobregat	1.769	1.836	2.060	2.166	22,4%	397
08147	Olesa de Montserrat	Baix Llobregat	1.264	1.356	1.597	1.655	30,9%	391
43161	Valls	Alt Camp	1.496	1.656	1.844	1.887	26,1%	391
43037	Calafell	Baix Penedès	1.793	1.941	2.152	2.181	21,6%	388
43905	Salou	Tarragonès	1.648	1.739	1.970	2.034	23,4%	386
08252	Barberà del Vallès	Vallès Occidental	1.696	1.808	2.029	2.077	22,5%	381
08260	Santa Perpètua de Mogoda	Vallès Occidental	1.364	1.467	1.633	1.707	25,1%	343
08076	Esparreguera	Baix Llobregat	1.249	1.358	1.560	1.581	26,6%	332
43171	Vila-seca	Tarragonès	1.283	1.328	1.551	1.607	25,3%	324

Municipi	Comarques i Aran	febrer de 2020	març de 2020	abril de 2020	maig de 2020	Variació % maig-febrer	Diferència maig-febrer	
08270	Sitges	Garraf	1.090	1.157	1.356	1.394	27,9%	304
08217	Sant Joan Despí	Baix Llobregat	1.396	1.479	1.630	1.694	21,3%	298
08123	Molins de Rei	Baix Llobregat	960	1.074	1.188	1.238	29,0%	278
08172	Premià de Mar	Maresme	1.574	1.643	1.818	1.849	17,5%	275
17117	Palafrugell	Baix Empordà	1.243	1.277	1.504	1.498	20,5%	255
08051	Castellar del Vallès	Vallès Occidental	998	1.054	1.206	1.249	25,2%	251
08041	Canovelles	Vallès Oriental	1.226	1.292	1.411	1.476	20,4%	250
08285	Torelló	Osona	704	803	916	953	35,4%	249
08284	Tordera	Maresme	1.184	1.251	1.376	1.426	20,4%	242
17160	Sant Feliu de Guíxols	Baix Empordà	1.255	1.310	1.511	1.492	18,9%	237
08112	Manlleu	Osona	1.395	1.473	1.561	1.631	16,9%	236
08105	Llagosta, la	Vallès Oriental	843	918	1.049	1.074	27,4%	231
08118	Masnou, el	Maresme	1.031	1.072	1.200	1.260	22,2%	229
43155	Tortosa	Baix Ebre	2.124	2.212	2.367	2.353	10,8%	229
08904	Badia del Vallès	Vallès Occidental	1.124	1.217	1.333	1.352	20,3%	228
08110	Malgrat de Mar	Maresme	1.182	1.240	1.363	1.407	19,0%	225
08161	Piera	Anoia	1.065	1.104	1.230	1.283	20,5%	218
08136	Montornès del Vallès	Vallès Oriental	1.088	1.114	1.252	1.300	19,5%	212
08302	Vilanova del Camí	Anoia	974	1.053	1.172	1.186	21,8%	212
25243	Vielha e Mijaran	Aran	127	193	342	338	166,1%	211
08046	Cardedeu	Vallès Oriental	845	876	997	1.055	24,9%	210
08086	Franqueses del Vallès, les	Vallès Oriental	1.098	1.125	1.237	1.308	19,1%	210
08159	Parets del Vallès	Vallès Oriental	825	879	1.007	1.034	25,3%	209
17015	Banyoles	Pla de l'Estany	748	778	921	953	27,4%	205
25217	Tàrrrega	Urgell	931	1.004	1.120	1.132	21,6%	201
43014	Amposta	Montsià	1.292	1.338	1.490	1.493	15,6%	201
08107	Lliçà d'Amunt	Vallès Oriental	741	772	884	936	26,3%	195
43051	Cunit	Baix Penedès	867	933	1.050	1.058	22,0%	191
08035	Calella	Maresme	1.302	1.324	1.470	1.490	14,4%	188
08219	Vilassar de Mar	Maresme	775	825	929	962	24,1%	187
08033	Caldes de Montbui	Vallès Oriental	805	842	938	991	23,1%	186
43136	Sant Carles de la Ràpita	Montsià	807	863	969	991	22,8%	184
08221	Sant Just Desvern	Baix Llobregat	453	487	575	632	39,5%	179
08001	Abreia	Baix Llobregat	545	597	751	723	32,7%	178
08167	Polinyà	Vallès Occidental	372	448	534	545	46,5%	173
08295	Vallirana	Baix Llobregat	732	794	858	903	23,4%	171
43153	Torredembarra	Tarragonès	1.074	1.085	1.235	1.243	15,7%	169
17180	Santa Coloma de Farners	Selva	590	634	767	756	28,1%	166
08119	Masquefa	Anoia	547	605	671	704	28,7%	157
08202	Sant Celoni	Vallès Oriental	1.011	1.022	1.120	1.167	15,4%	156
08250	Santa Margarida de Montbui	Anoia	815	862	953	970	19,0%	155
08054	Castellbisbal	Vallès Occidental	559	577	673	707	26,5%	148
08088	Garriga, la	Vallès Oriental	641	659	750	789	23,1%	148
08156	Palau-solità i Plegamans	Vallès Occidental	638	654	747	786	23,2%	148
08040	Canet de Mar	Maresme	768	777	870	913	18,9%	145
08262	Sant Vicenç de Castellet	Bages	620	664	742	762	22,9%	142
43086	Montblanc	Conca de Barberà	309	352	433	451	46,0%	142
17152	Roses	Alt Empordà	1.049	1.066	1.137	1.187	13,2%	138
17141	Puigcerdà	Cerdanya	256	265	376	383	49,6%	127
08074	Cubelles	Garraf	892	897	987	1.017	14,0%	125
17147	Ripoll	Ripollès	440	441	551	565	28,4%	125
08238	Sant Quirze del Vallès	Vallès Occidental	675	680	761	799	18,4%	124
08022	Berga	Berguedà	930	971	1.007	1.053	13,2%	123
17118	Palamós	Baix Empordà	958	973	1.108	1.081	12,8%	123
17213	Vidreres	Selva	382	416	503	505	32,2%	123

Municipi	Comarques i Aran	febrer de 2020	març de 2020	abril de 2020	maig de 2020	Variació % maig-febrer	Diferència maig-febrer	
17022	Bisbal d'Empordà, la	Baix Empordà	631	653	733	751	19,0%	120
43047	Constantí	Tarragonès	585	614	696	705	20,5%	120
08267	Sentmenat	Vallès Occidental	410	440	498	529	29,0%	119
17009	Arbúcies	Selva	295	316	388	414	40,3%	119
08259	Santa Maria de Palautordera	Vallès Oriental	501	517	570	618	23,4%	117
08009	Argentona	Maresme	539	583	637	653	21,2%	114
08126	Montgat	Maresme	564	575	641	678	20,2%	114
08006	Arenys de Mar	Maresme	748	760	831	858	14,7%	110
08135	Montmeló	Vallès Oriental	446	472	531	556	24,7%	110
08291	Vacarisses	Vallès Occidental	299	349	392	408	36,5%	109
17103	Maçanet de la Selva	Selva	511	536	624	620	21,3%	109
08072	Corbera de Llobregat	Baix Llobregat	589	615	664	697	18,3%	108
17044	Cassà de la Selva	Gironès	423	452	526	531	25,5%	108
17199	Torroella de Montgrí	Baix Empordà	527	548	632	634	20,3%	107
17048	Castell-Platja d'Aro	Baix Empordà	470	483	567	576	22,6%	106
08023	Bigues i Riells	Vallès Oriental	434	458	506	537	23,7%	103
08181	Roca del Vallès, la	Vallès Oriental	483	494	569	586	21,3%	103
08240	Sant Sadurn d'Anoia	Alt Penedès	497	517	566	600	20,7%	103
25203	Seu d'Urgell, la	Alt Urgell	601	620	676	704	17,1%	103
43109	Pobla de Mafumet, la	Tarragonès	227	273	331	330	45,4%	103
17033	Caldes de Malavella	Selva	360	372	443	462	28,3%	102
08106	Llinars del Vallès	Vallès Oriental	496	509	564	597	20,4%	101
08155	Palafolls	Maresme	612	629	693	713	16,5%	101
43092	Mont-roig del Camp	Baix Camp	864	916	993	965	11,7%	101
08218	Sant Joan de Vilatorrada	Bages	460	490	551	560	21,7%	100
08251	Santa Margarida i els Monjos	Alt Penedès	416	426	486	515	23,8%	99
08213	Sant Fruitós de Bages	Bages	347	387	431	445	28,2%	98
43131	Roda de Berà	Tarragonès	380	407	469	478	25,8%	98
08208	Sant Esteve Sesrovires	Baix Llobregat	263	292	342	360	36,9%	97
25072	Cervera	Segarra	412	435	485	507	23,1%	95
43016	Arboç, l'	Baix Penedès	373	402	460	467	25,2%	94
43901	Deltebre	Baix Ebre	729	775	863	823	12,9%	94
43156	Ulldesona	Montsià	375	391	463	468	24,8%	93
25207	Solsona	Solsonès	378	412	455	470	24,3%	92
08091	Gelida	Alt Penedès	413	427	482	504	22,0%	91
08157	Pallejà	Baix Llobregat	446	459	533	536	20,2%	90
17047	Castelló d'Empúries	Alt Empordà	657	651	709	745	13,4%	88
08068	Cervelló	Baix Llobregat	412	443	496	499	21,1%	87
17089	Llagostera	Gironès	444	453	517	530	19,4%	86
43005	Alcover	Alt Camp	289	320	365	375	29,8%	86
17193	Sils	Selva	308	326	389	393	27,6%	85
43907	Canonja, La	Tarragonès	311	337	392	395	27,0%	84
08010	Artés	Bages	220	248	305	301	36,8%	81
08007	Arenys de Munt	Maresme	419	428	475	499	19,1%	80
17008	Anglès	Selva	241	251	317	321	33,2%	80
08248	Santa Eulàlia de Ronçana	Vallès Oriental	313	333	369	392	25,2%	79
17034	Calonge i Sant Antoni	Baix Empordà	578	564	648	656	13,5%	78
43044	Sènia, la	Montsià	338	364	402	416	23,1%	78
08044	Capellades	Anoia	270	291	328	347	28,5%	77
08197	Sant Andreu de Llavaneres	Maresme	414	433	470	491	18,6%	77
08209	Sant Fost de Campsentelles	Vallès Oriental	385	414	450	462	20,0%	77
08230	Premià de Dalt	Maresme	427	448	491	504	18,0%	77
08020	Begues	Baix Llobregat	222	241	279	298	34,2%	76
25040	Balaguer	Noguera	1.178	1.220	1.274	1.253	6,4%	75
25137	Mollerussa	Pla d'Urgell	773	775	833	847	9,6%	74
43129	Riudoms	Baix Camp	305	316	366	378	23,9%	73

Municipi	Comarques i Aran	febrer de 2020	març de 2020	abril de 2020	maig de 2020	Variació % maig-febrer	Diferència maig-febrer	
08108	Lliçà de Vall	Vallès Oriental	280	296	343	352	25,7%	72
08115	Martorelles	Vallès Oriental	267	276	319	339	27,0%	72
17164	Sant Hilari Sacalm	Selva	222	227	288	293	32,0%	71
43004	Alcanar	Montsià	421	427	496	492	16,9%	71
08214	Vilassar de Dalt	Maresme	342	355	384	410	19,9%	68
08067	Centelles	Osona	329	337	360	396	20,4%	67
08244	Santa Coloma de Cervelló	Baix Llobregat	298	302	359	364	22,1%	66
17083	Hostalric	Selva	222	239	288	288	29,7%	66
43012	Altafulla	Tarragonès	222	220	266	288	29,7%	66
43054	Espluga de Francolí, l'	Conca de Barberà	148	169	208	214	44,6%	66
08283	Tona	Osona	365	400	421	430	17,8%	65
43133	Roquetes	Baix Ebre	421	453	496	483	14,7%	62
08158	Papiol, el	Baix Llobregat	195	210	236	256	31,3%	61
25234	Tremp	Pallars Jussà	310	332	368	371	19,7%	61
43145	Selva del Camp, la	Baix Camp	233	254	293	292	25,3%	59
25003	Agramunt	Urgell	221	228	253	279	26,2%	58
43095	Morell, el	Tarragonès	196	221	256	254	29,6%	58
25209	Sort	Pallars Sobirà	79	101	129	136	72,2%	57
08140	Navarcles	Bages	261	288	322	317	21,5%	56
08141	Navàs	Bages	289	296	318	345	19,4%	56
25025	Naut Aran	Aran	18	24	73	74	311,1%	56
43028	Bisbal del Penedès, la	Baix Penedès	268	295	322	323	20,5%	55
08005	Ametlla del Vallès, l'	Vallès Oriental	275	281	315	329	19,6%	54
08043	Canyelles	Garraf	261	270	318	315	20,7%	54
08075	Dosrius	Maresme	266	276	313	320	20,3%	54
08281	Teià	Maresme	197	210	241	251	27,4%	54
08300	Viladecavalls	Vallès Occidental	336	351	388	390	16,1%	54
43013	Ametlla de Mar, l'	Baix Ebre	369	384	415	423	14,6%	54
08030	Cabrils	Maresme	238	252	282	291	22,3%	53
08127	Monistrol de Montserrat	Bages	154	183	196	206	33,8%	52
08282	Tiana	Maresme	254	260	297	306	20,5%	52
17186	Sarrià de Ter	Gironès	168	186	208	220	31,0%	52
08210	Sant Feliu de Codines	Vallès Oriental	323	331	352	374	15,8%	51
08234	Sant Pere de Vilamajor	Vallès Oriental	233	230	260	284	21,9%	51
08274	Súria	Bages	274	286	307	325	18,6%	51
17086	Jonquera, la	Alt Empordà	206	209	241	257	24,8%	51
08003	Alella	Maresme	262	260	306	312	19,1%	50
08192	Santpedor	Bages	270	276	301	320	18,5%	50
08198	Sant Antoni de Vilamajor	Vallès Oriental	310	318	339	360	16,1%	50
43111	Pobla de Montornès, la	Tarragonès	194	218	249	244	25,8%	50
43903	Camarles	Baix Ebre	143	170	198	193	35,0%	50
17146	Riells i Viabrea	Selva	280	291	316	329	17,5%	49
43904	Aldea, l'	Baix Ebre	206	228	260	255	23,8%	49
08278	Taradell	Osona	217	239	258	265	22,1%	48
17221	Vilafant	Alt Empordà	226	231	265	274	21,2%	48
08203	Sant Cebrià de Vallalta	Maresme	197	207	229	244	23,9%	47
43043	Catllar, el	Tarragonès	176	185	233	223	26,7%	47
43140	Santa Oliva	Baix Penedès	278	298	324	325	16,9%	47
08053	Castellbell i el Vilar	Bages	201	228	248	247	22,9%	46
08069	Collbató	Baix Llobregat	164	169	204	210	28,0%	46
08143	Òdena	Anoia	210	240	255	256	21,9%	46
08183	Roda de Ter	Osona	302	306	334	346	14,6%	44
25050	Bellpuig	Urgell	226	237	262	270	19,5%	44
08191	Sallent	Bages	312	319	353	355	13,8%	43
17006	Alp	Cerdanya	36	46	88	79	119,4%	43

Municipi	Comarques i Aran	febrer de 2020	març de 2020	abril de 2020	maig de 2020	Variació % maig-febrer	Diferència maig-febrer	
17062	Escala, l'	Alt Empordà	487	483	527	530	8,8%	43
08215	Sant Hipòlit de Voltregà	Osona	141	160	175	183	29,8%	42
08227	Sant Martí Sarroca	Alt Penedès	134	147	166	176	31,3%	42
08289	Torrelles de Llobregat	Baix Llobregat	241	248	292	283	17,4%	42
43020	Banyeres del Penedès	Baix Penedès	198	220	249	240	21,2%	42
17027	Breda	Selva	177	185	213	218	23,2%	41
43137	Sant Jaume dels Domenys	Baix Penedès	176	184	215	217	23,3%	41
08032	Caldes d'Estrac	Maresme	141	155	168	181	28,4%	40
08902	Vilanova del Vallès	Vallès Oriental	198	210	229	238	20,2%	40
17020	Bescanó	Gironès	148	163	188	188	27,0%	40
08029	Cabrera de Mar	Maresme	133	147	168	172	29,3%	39
17181	Santa Cristina d'Aro	Baix Empordà	219	221	261	258	17,8%	39
25058	Borges Blanques, les	Garrigues	278	281	313	317	14,0%	39
08042	Cànoves i Samalús	Vallès Oriental	131	142	161	169	29,0%	38
08092	Gironella	Berguedà	218	230	240	256	17,4%	38
08138	Moià	Moianès	260	272	298	298	14,6%	38
08261	Santa Susanna	Maresme	196	199	223	234	19,4%	38
08264	Sant Vicenç de Montalt	Maresme	217	233	246	255	17,5%	38
08286	Torre de Claramunt, la	Anoia	242	245	259	280	15,7%	38
08294	Vallgorguina	Vallès Oriental	155	164	185	193	24,5%	38
17185	Sant Joan les Fonts	Garrotxa	79	85	110	117	48,1%	38
43050	Creixell	Tarragonès	249	250	281	287	15,3%	38
43162	Vandellòs i l'Hospitalet de l'Infant	Baix Camp	404	418	446	442	9,4%	38
08145	Olèrdola	Alt Penedès	195	204	225	232	19,0%	37
08182	Pont de Vilomara i Rocafort, el	Bages	265	275	306	302	14,0%	37
08204	Sant Climent de Llobregat	Baix Llobregat	154	158	178	191	24,0%	37
17036	Campdevàrol	Ripollès	107	109	137	144	34,6%	37
43108	Pla de Santa Maria, el	Alt Camp	141	150	171	178	26,2%	37
08148	Olivella	Garraf	231	238	260	267	15,6%	36
17202	Tossa de Mar	Selva	248	246	293	284	14,5%	36
25043	Vall de Boí, la	Alta Ribagorça	12	20	43	48	300,0%	36
08047	Cardona	Bages	186	201	215	221	18,8%	35
08175	Puig-reig	Berguedà	169	174	195	204	20,7%	35
08265	Sant Vicenç de Torelló	Osona	73	87	95	108	47,9%	35
17167	Sant Joan de les Abadesses	Ripollès	103	105	135	138	34,0%	35
43100	Pallaresos, els	Tarragonès	178	181	210	213	19,7%	35
08120	Matadepera	Vallès Occidental	197	202	218	231	17,3%	34
08288	Torrelles de Foix	Alt Penedès	172	181	198	206	19,8%	34
25059	Bossòst	Aran	18	28	49	52	188,9%	34
08233	Sant Pere de Torelló	Osona	106	109	130	139	31,1%	33
43024	Bellvei	Baix Penedès	156	170	191	189	21,2%	33
08296	Vallromanes	Vallès Oriental	99	111	125	131	32,3%	32
17169	Sant Julià de Ramis	Gironès	120	130	152	152	26,7%	32
25023	Alpicat	Segrià	163	168	180	195	19,6%	32
08162	Hostalets de Pierola, els	Anoia	177	173	196	208	17,5%	31
08905	Palma de Cervelló, la	Baix Llobregat	143	160	163	174	21,7%	31
17137	Porqueres	Pla de l'Estany	115	124	136	146	27,0%	31
25171	Pobla de Segur, la	Pallars Jussà	139	158	172	170	22,3%	31
25189	Rosselló	Segrià	150	162	177	181	20,7%	31
43142	Sarral	Conca de Barberà	56	64	72	87	55,4%	31
43902	Sant Jaume d'Enveja	Montsià	161	176	202	192	19,3%	31
08098	Sant Salvador de Guardiola	Bages	142	149	170	172	21,1%	30
25051	Bellver de Cerdanya	Cerdanya	52	58	73	82	57,7%	30
43138	Santa Bàrbara	Montsià	207	225	245	237	14,5%	30

Municipi	Comarques i Aran	febrer de 2020	març de 2020	abril de 2020	maig de 2020	Variació % maig-febrer	Diferència maig-febrer	
43170	Vila-rodona	Alt Camp	55	68	76	85	54,5%	30
43906	Ampolla, l'	Baix Ebre	173	182	206	203	17,3%	30
08017	Balenyà	Osona	203	207	225	232	14,3%	29
08018	Balsareny	Bages	143	156	161	172	20,3%	29
08246	Santa Eugènia de Berga	Osona	80	85	96	109	36,3%	29
17049	Celrà	Gironès	181	179	209	210	16,0%	29
43166	Vilallonga del Camp	Tarragonès	109	117	137	138	26,6%	29
08207	Sant Esteve de Palautordera	Vallès Oriental	101	110	119	129	27,7%	28
08235	Sant Pol de Mar	Maresme	212	210	228	240	13,2%	28
17142	Quart	Gironès	106	118	131	134	26,4%	28
17163	Sant Gregori	Gironès	84	97	112	112	33,3%	28
43090	Montmell, el	Baix Penedès	145	158	171	173	19,3%	28
08038	Callús	Bages	101	110	124	128	26,7%	27
08058	Castellet i la Gornal	Alt Penedès	132	135	153	159	20,5%	27
08165	Pobla de Claramunt, la	Anoia	113	121	137	140	23,9%	27
25119	Juneda	Garrigues	115	130	140	142	23,5%	27
25173	Pont de Suert, el	Alta Ribagorça	54	55	71	81	50,0%	27
25183	Rialp	Pallars Sobirà	17	27	41	44	158,8%	27
17019	Besalú	Garrotxa	62	67	77	88	41,9%	26
25013	Alfarràs	Segrià	221	234	252	247	11,8%	26
43002	Albinyana	Baix Penedès	172	186	202	198	15,1%	26
43009	Alforja	Baix Camp	103	115	120	129	25,2%	26
08083	Folgueroles	Osona	51	59	66	76	49,0%	25
08236	Sant Quintí de Mediona	Alt Penedès	135	136	150	160	18,5%	25
08237	Sant Quirze de Besora	Osona	95	97	118	120	26,3%	25
25034	Artesa de Segre	Noguera	108	116	130	133	23,1%	25
43088	Montbrí del Camp	Baix Camp	167	175	192	192	15,0%	25
43074	Llorenç del Penedès	Baix Penedès	128	140	155	152	18,8%	24
08062	Castellnou de Bages	Bages	44	51	64	67	52,3%	23
08117	Masies de Voltregà, les	Osona	120	128	134	143	19,2%	23
08220	Sant Julià de Vilatorrada	Osona	81	92	98	104	28,4%	23
17013	Begur	Baix Empordà	124	123	145	147	18,5%	23
25121	Les	Aran	28	36	45	51	82,1%	23
43160	Vallmoll	Alt Camp	99	110	127	122	23,2%	23
08097	Gualba	Vallès Oriental	76	84	91	98	28,9%	22
08122	Mediona	Alt Penedès	133	129	142	155	16,5%	22
08269	Seva	Osona	140	145	159	162	15,7%	22
17139	Preses, les	Garrotxa	51	51	68	73	43,1%	22
17207	Vall d'en Bas, la	Garrotxa	65	75	91	87	33,8%	22
17211	Verges	Baix Empordà	36	41	54	58	61,1%	22
17233	Vilobí d'Onyar	Selva	103	111	126	125	21,4%	22
43103	Perafort	Tarragonès	34	43	49	56	64,7%	22
08100	Gurb	Osona	45	52	61	66	46,7%	21
08222	Sant Llorenç d'Hortons	Alt Penedès	101	108	119	122	20,8%	21
08273	Subirats	Alt Penedès	113	113	127	134	18,6%	21
08290	Ullastrell	Vallès Occidental	78	84	91	99	26,9%	21
17056	Cornellà del Terri	Pla de l'Estany	63	65	81	84	33,3%	21
17145	Ribes de Freser	Ripollès	52	56	72	73	40,4%	21
43031	Borges del Camp, les	Baix Camp	111	120	134	132	18,9%	21
43033	Botarell	Baix Camp	52	57	71	73	40,4%	21
08061	Castellgalí	Bages	93	101	104	113	21,5%	20
08066	Castellví de Rosanes	Baix Llobregat	74	73	90	94	27,0%	20
08094	Granada, la	Alt Penedès	82	82	92	102	24,4%	20
17007	Amer	Selva	81	85	103	101	24,7%	20
17902	Forallac	Baix Empordà	62	67	77	82	32,3%	20
25122	Linyola	Pla d'Urgell	94	107	109	114	21,3%	20

Municipi	Comarques i Aran	febrer de 2020	març de 2020	abril de 2020	maig de 2020	Variació % maig-febrer	Diferència maig-febrer	
43104	Perelló, el	Baix Ebre	97	100	118	117	20,6%	20
08031	Calaf	Anoia	209	210	227	228	9,1%	19
08049	Casserres	Berguedà	71	80	86	90	26,8%	19
08193	Sant Iscle de Vallalta	Maresme	71	76	92	90	26,8%	19
08292	Vallbona d'Anoia	Anoia	68	71	82	87	27,9%	19
17025	Bordils	Gironès	60	62	76	79	31,7%	19
17039	Camprodon	Ripollès	62	66	74	81	30,6%	19
17094	Llívia	Cerdanya	32	30	47	51	59,4%	19
17150	Riudellots de la Selva	Selva	66	70	80	85	28,8%	19
08012	Avinyó	Bages	92	106	109	110	19,6%	18
08025	Bruc, el	Anoia	67	71	79	85	26,9%	18
08037	Calldetenes	Osona	76	81	91	94	23,7%	18
08164	Pla del Penedès, el	Alt Penedès	57	62	71	75	31,6%	18
08247	Santa Eulàlia de Riuprimer	Osona	38	46	50	56	47,4%	18
17092	Llançà	Alt Empordà	238	238	249	256	7,6%	18
17132	Peralada	Alt Empordà	49	53	66	67	36,7%	18
08016	Bagà	Berguedà	86	95	100	103	19,8%	17
17133	Planes d'Hostoles, les	Garrotxa	52	55	64	69	32,7%	17
17189	Cellera de Ter, la	Selva	57	58	72	74	29,8%	17
17204	Ullà	Baix Empordà	57	55	72	74	29,8%	17
17215	Vilablareix	Gironès	64	65	80	81	26,6%	17
17901	Cruïlles, Monells i Sant Sadurní de l'Heura	Baix Empordà	53	60	66	70	32,1%	17
25172	Ponts	Noguera	105	108	120	122	16,2%	17
43042	Castellvell del Camp	Baix Camp	79	88	100	96	21,5%	17
08065	Castellví de la Marca	Alt Penedès	59	56	64	75	27,1%	16
08085	Font-rubí	Alt Penedès	46	46	53	62	34,8%	16
08134	Figaró-Montmany	Vallès Oriental	53	57	58	69	30,2%	16
08179	Rellinars	Vallès Occidental	41	44	52	57	39,0%	16
17200	Tortellà	Garrotxa	18	20	27	34	88,9%	16
43078	Masdenverge	Montsià	57	60	68	73	28,1%	16
43128	Riudecols	Baix Camp	43	47	52	59	37,2%	16
08103	Jorba	Anoia	36	39	46	51	41,7%	15
08146	Olesa de Bonesvalls	Alt Penedès	57	56	68	72	26,3%	15
08223	Sant Llorenç Savall	Vallès Occidental	109	107	115	124	13,8%	15
17002	Aiguaviva	Gironès	11	15	21	26	136,4%	15
17175	Sant Miquel de Fluvià	Alt Empordà	65	69	77	80	23,1%	15
17178	Sant Pere Pescador	Alt Empordà	97	97	112	112	15,5%	15
25029	Arbeca	Garrigues	69	74	86	84	21,7%	15
25110	Guissona	Segarra	173	180	191	188	8,7%	15
25113	Ivars d'Urgell	Pla d'Urgell	31	35	39	46	48,4%	15
25182	Puigverd de Lleida	Segrià	44	47	56	59	34,1%	15
43119	Puigpelat	Alt Camp	72	78	87	87	20,8%	15
43127	Riudecanyes	Baix Camp	55	57	65	70	27,3%	15
08028	Cabrera d'Anoia	Anoia	111	114	114	125	12,6%	14
08034	Calders	Moianès	32	36	43	46	43,8%	14
17071	Fontcoberta	Pla de l'Estany	30	33	42	44	46,7%	14
17159	Sant Feliu de Buixalleu	Selva	41	43	51	55	34,1%	14
25048	Bell-lloc d'Urgell	Pla d'Urgell	91	95	97	105	15,4%	14
25158	Palau d'Anglesola, el	Pla d'Urgell	77	73	92	91	18,2%	14
43021	Barberà de la Conca	Conca de Barberà	14	22	26	28	100,0%	14
43144	Secuita, la	Tarragonès	68	70	85	82	20,6%	14
43178	Vinyols i els Arcs	Baix Camp	99	108	121	113	14,1%	14
08082	Fogars de la Selva	Selva	105	102	114	118	12,4%	13
08131	Montesquiu	Osona	45	46	59	58	28,9%	13

Municipi	Comarques i Aran	febrer de 2020	març de 2020	abril de 2020	maig de 2020	Variació % maig-febrer	Diferència maig-febrer	
08153	Òrrius	Maresme	21	26	29	34	61,9%	13
08224	Sant Martí de Centelles	Osona	74	79	85	87	17,6%	13
08232	Sant Pere de Riudebitlles	Alt Penedès	102	93	101	115	12,7%	13
17057	Corçà	Baix Empordà	43	43	53	56	30,2%	13
17124	Pals	Baix Empordà	69	70	82	82	18,8%	13
17218	Vilademuls	Pla de l'Estany	25	30	34	38	52,0%	13
17903	Sant Julià del Llor i Bonmatí	Selva	66	66	74	79	19,7%	13
25019	Almacelles	Segrià	208	220	225	221	6,3%	13
25086	Esterrí d'Àneu	Pallars Sobirà	30	26	39	43	43,3%	13
25149	Oliana	Alt Urgell	64	67	72	77	20,3%	13
43001	Aiguamúrcia	Alt Camp	60	62	73	73	21,7%	13
43139	Santa Coloma de Queralt	Conca de Barberà	113	127	136	126	11,5%	13
43176	Vimbodí i Poblet	Conca de Barberà	27	32	36	40	48,1%	13
08013	Avinyonet del Penedès	Alt Penedès	78	80	85	90	15,4%	12
08014	Aiguafreda	Vallès Oriental	101	96	105	113	11,9%	12
08099	Guardiola de Berguedà	Berguedà	44	45	51	56	27,3%	12
08168	Pontons	Alt Penedès	41	46	52	53	29,3%	12
08306	Vilalba Sasserra	Vallès Oriental	41	43	46	53	29,3%	12
17073	Fornells de la Selva	Gironès	68	68	81	80	17,6%	12
17116	Osor	Selva	19	23	30	31	63,2%	12
17165	Sant Jaume de Llierca	Garrotxa	33	34	39	45	36,4%	12
25041	Barbens	Pla d'Urgell	32	35	42	44	37,5%	12
25193	Sant Llorenç de Morunys	Solsonès	22	27	31	34	54,5%	12
25208	Soriguera	Pallars Sobirà	15	16	26	27	80,0%	12
43007	Aleixar, l'	Baix Camp	33	34	41	45	36,4%	12
43049	Cornudella de Montsant	Priorat	39	40	50	51	30,8%	12
43134	Rourell, el	Alt Camp	22	26	30	34	54,5%	12
43147	Solivella	Conca de Barberà	17	25	30	29	70,6%	12
17016	Bàscara	Alt Empordà	43	41	50	54	25,6%	11
17026	Borrassà	Alt Empordà	18	21	26	29	61,1%	11
17177	Sant Pau de Segúries	Ripollès	18	22	25	29	61,1%	11
25057	Bòrdes, es	Aran	7	8	17	18	157,1%	11
25096	Fuliola, la	Urgell	79	78	83	90	13,9%	11
25244	Vilagrassa	Urgell	23	26	31	34	47,8%	11
43124	Riba, la	Alt Camp	28	35	36	39	39,3%	11
43126	Riera de Gaià, la	Tarragonès	80	83	92	91	13,8%	11
08011	Avià	Berguedà	68	68	70	78	14,7%	10
08116	Masies de Roda, les	Osona	32	35	45	42	31,3%	10
08129	Muntanyola	Osona	33	32	38	43	30,3%	10
08174	Puigdàlber	Alt Penedès	20	25	27	30	50,0%	10
17011	Armentera, l'	Alt Empordà	36	40	45	46	27,8%	10
17012	Avinyonet de Puigventós	Alt Empordà	54	56	65	64	18,5%	10
17046	Castellfollit de la Roca	Garrotxa	36	39	45	46	27,8%	10
17120	Palau-saverdera	Alt Empordà	42	47	50	52	23,8%	10
17184	Santa Pau	Garrotxa	47	50	59	57	21,3%	10
17208	Vall de Bianya, la	Garrotxa	40	41	50	50	25,0%	10
17230	Vila-sacra	Alt Empordà	19	23	35	29	52,6%	10
25155	Organyà	Alt Urgell	27	30	33	37	37,0%	10
43011	Almóster	Baix Camp	45	48	56	55	22,2%	10
43048	Corbera d'Ebre	Terra Alta	30	35	41	40	33,3%	10
43052	Xerta	Baix Ebre	69	70	78	79	14,5%	10
43165	Vilabella	Alt Camp	32	37	41	42	31,3%	10
08055	Castellcir	Moianès	35	37	43	44	25,7%	9
08154	Pacs del Penedès	Alt Penedès	47	49	53	56	19,1%	9

Municipi	Comarques i Aran	febrer de 2020	març de 2020	abril de 2020	maig de 2020	Variació % maig-febrer	Diferència maig-febrer	
08287	Torrelavit	Alt Penedès	52	51	56	61	17,3%	9
17110	Mont-ras	Baix Empordà	64	66	73	73	14,1%	9
17161	Sant Feliu de Pallerols	Garrotxa	42	42	49	51	21,4%	9
17187	Saus, Camallera i Llampalles	Alt Empordà	28	28	36	37	32,1%	9
25156	Os de Balaguer	Noguera	26	25	28	35	34,6%	9
25225	Tornabous	Urgell	27	35	36	36	33,3%	9
25240	Vallfogona de Balaguer	Noguera	59	60	63	68	15,3%	9
25902	Sant Martí de Riucorb	Urgell	19	22	24	28	47,4%	9
43006	Aldover	Baix Ebre	33	38	39	42	27,3%	9
43036	Cabra del Camp	Alt Camp	91	91	95	100	9,9%	9
43120	Querol	Alt Camp	51	54	58	60	17,6%	9
43172	Vilaverd	Conca de Barberà	24	29	31	33	37,5%	9
08254	Esquirol, l'	Osona	74	71	79	82	10,8%	8
17004	Albons	Baix Empordà	35	32	40	43	22,9%	8
17030	Cabanes	Alt Empordà	46	48	52	54	17,4%	8
17101	Massanes	Selva	57	61	68	65	14,0%	8
17195	Tallada d'Empordà, la	Baix Empordà	9	12	13	17	88,9%	8
25135	Miralcamp	Pla d'Urgell	53	56	60	61	15,1%	8
25151	Olius	Solsonès	17	20	22	25	47,1%	8
25190	Salàs de Pallars	Pallars Jussà	18	18	25	26	44,4%	8
25192	Sant Guim de Freixenet	Segarra	34	29	35	42	23,5%	8
25228	Torrefarrera	Segrià	163	173	182	171	4,9%	8
43071	Horta de Sant Joan	Terra Alta	36	44	51	44	22,2%	8
43107	Pira	Conca de Barberà	13	16	21	21	61,5%	8
08026	Brull, el	Osona	2	7	7	9	350,0%	7
08027	Cabanyes, les	Alt Penedès	21	23	26	28	33,3%	7
08048	Carme	Anoia	52	51	61	59	13,5%	7
08064	Castellterçol	Moianès	91	89	99	98	7,7%	7
08104	Llacuna, la	Anoia	44	45	47	51	15,9%	7
08128	Monistrol de Calders	Moianès	41	42	46	48	17,1%	7
08152	Orpí	Anoia	5	6	13	12	140,0%	7
08226	Sant Martí de Tous	Anoia	38	41	46	45	18,4%	7
08242	Marganell	Bages	12	15	19	19	58,3%	7
08249	Santa Fe del Penedès	Alt Penedès	14	18	21	21	50,0%	7
08304	Vilobí del Penedès	Alt Penedès	33	34	36	40	21,2%	7
17040	Canet d'Adri	Gironès	26	28	32	33	26,9%	7
17050	Cervià de Ter	Gironès	28	28	36	35	25,0%	7
17154	Sales de Llierca	Garrotxa	7	8	14	14	100,0%	7
17182	Santa Llogaia d'Àlguema	Alt Empordà	21	24	29	28	33,3%	7
17198	Torroella de Fluvià	Alt Empordà	32	31	36	39	21,9%	7
17214	Vilabertran	Alt Empordà	46	48	51	53	15,2%	7
17220	Viladrau	Osona	25	26	29	32	28,0%	7
25024	Alt Àneu	Pallars Sobirà	4	7	11	11	175,0%	7
25047	Bellcaire d'Urgell	Noguera	30	34	40	37	23,3%	7
25052	Bellví	Pla d'Urgell	86	91	98	93	8,1%	7
25068	Castellnou de Seana	Pla d'Urgell	24	25	32	31	29,2%	7
25127	Lles de Cerdanya	Cerdanya	2	6	6	9	350,0%	7
25168	Poal, el	Pla d'Urgell	13	17	19	20	53,8%	7
25230	Torregrossa	Pla d'Urgell	80	80	91	87	8,8%	7
25239	Valls de Valira, les	Alt Urgell	12	14	17	19	58,3%	7
25245	Vilaller	Alta Ribagorça	20	20	25	27	35,0%	7
25251	Vilanova de Segrià	Segrià	40	42	45	47	17,5%	7
43003	Albiol, l'	Baix Camp	17	20	26	24	41,2%	7
43055	Falset	Priorat	140	146	150	147	5,0%	7

Municipi	Comarques i Aran	febrer de 2020	març de 2020	abril de 2020	maig de 2020	Variació % maig-febrer	Diferència maig-febrer	
43063	Galera, la	Montsià	21	22	25	28	33,3%	7
43064	Gandesa	Terra Alta	129	132	134	136	5,4%	7
08039	Campins	Vallès Oriental	24	22	28	30	25,0%	6
08166	Pobla de Lillet, la	Berguedà	44	45	49	50	13,6%	6
08256	Santa Maria de Martorelles	Vallès Oriental	42	40	44	48	14,3%	6
17024	Bolvir	Cerdanya	5	6	11	11	120,0%	6
17041	Cantallops	Alt Empordà	9	11	15	15	66,7%	6
17065	Esponellà	Pla de l'Estany	8	12	13	14	75,0%	6
17082	Guils de Cerdanya	Cerdanya	8	11	13	14	75,0%	6
17085	Jafre	Baix Empordà	10	12	15	16	60,0%	6
17088	Lladó	Alt Empordà	25	27	30	31	24,0%	6
17109	Montagut i Oix	Garrotxa	44	47	51	50	13,6%	6
17166	Sant Jordi Desvalls	Gironès	21	22	25	27	28,6%	6
17190	Serinyà	Pla de l'Estany	38	37	43	44	15,8%	6
25021	Almenar	Segrià	142	151	157	148	4,2%	6
25027	Anglesola	Urgell	58	55	58	64	10,3%	6
25039	Baix Pallars	Pallars Sobirà	13	14	17	19	46,2%	6
25062	Camarasa	Noguera	26	29	34	32	23,1%	6
25070	Castellserà	Urgell	38	37	37	44	15,8%	6
25099	Golmés	Pla d'Urgell	75	78	86	81	8,0%	6
25126	Llavorsí	Pallars Sobirà	14	15	19	20	42,9%	6
25138	Montgai	Noguera	9	9	11	15	66,7%	6
25177	Preixens	Noguera	16	17	21	22	37,5%	6
25248	Vilanova de Bellpuig	Pla d'Urgell	35	32	38	41	17,1%	6
25901	Vall de Cardós	Pallars Sobirà	11	8	13	17	54,5%	6
25903	Guingueta d'Àneu, la	Pallars Sobirà	10	14	16	16	60,0%	6
43022	Batea	Terra Alta	47	51	58	53	12,8%	6
43029	Blancafort	Conca de Barberà	8	11	14	14	75,0%	6
43113	Pont d'Armentera, el	Alt Camp	21	24	28	27	28,6%	6
43116	Prades	Baix Camp	21	22	26	27	28,6%	6
43117	Prat de Comte	Terra Alta	5	7	9	11	120,0%	6
43149	Tivenys	Baix Ebre	34	40	44	40	17,6%	6
43167	Vilanova d'Escornalbou	Baix Camp	37	40	41	43	16,2%	6
08059	Castellfollit del Boix	Bages	17	18	20	22	29,4%	5
08149	Olost	Osona	47	49	50	52	10,6%	5
08178	Rajadell	Bages	11	8	13	16	45,5%	5
08201	Sant Boi de Lluçanès	Osona	10	11	13	15	50,0%	5
08239	Sant Quirze Safaja	Moianès	20	19	26	25	25,0%	5
08268	Cercs	Berguedà	68	67	71	73	7,4%	5
08276	Tagamanent	Vallès Oriental	16	16	17	21	31,3%	5
17005	Far d'Empordà, el	Alt Empordà	19	18	21	24	26,3%	5
17010	Argelaguer	Garrotxa	20	20	24	25	25,0%	5
17058	Crespià	Pla de l'Estany	7	7	9	12	71,4%	5
17069	Fontanals de Cerdanya	Cerdanya	7	7	14	12	71,4%	5
17084	Isòvol	Cerdanya	3	6	7	8	166,7%	5
17090	Llambilles	Gironès	8	8	11	13	62,5%	5
17098	Maià de Montcal	Garrotxa	14	18	19	19	35,7%	5
17111	Navata	Alt Empordà	38	36	43	43	13,2%	5
17134	Planoles	Ripollès	7	7	12	12	71,4%	5
17135	Pont de Molins	Alt Empordà	21	22	24	26	23,8%	5
17148	Riudarenes	Selva	118	111	122	123	4,2%	5
17168	Sant Joan de Mollet	Gironès	10	14	19	15	50,0%	5
17173	Sant Martí Vell	Gironès	18	20	21	23	27,8%	5
25033	Artesa de Lleida	Segrià	49	49	54	54	10,2%	5
25069	Castelló de Farfanya	Noguera	26	31	35	31	19,2%	5

Municipi	Comarques i Aran	febrer de 2020	març de 2020	abril de 2020	maig de 2020	Variació % maig-febrer	Diferència maig-febrer	
25078	Corbins	Segrià	39	39	43	44	12,8%	5
25101	Granadella, la	Garrigues	17	18	23	22	29,4%	5
25134	Menàrguens	Noguera	28	27	32	33	17,9%	5
25140	Montferrer i Castellbò	Alt Urgell	28	30	32	33	17,9%	5
25161	Conca de Dalt	Pallars Jussà	8	11	14	13	62,5%	5
43059	Figuerola del Camp	Alt Camp	16	17	18	21	31,3%	5
43067	Ginestar	Ribera d'Ebre	24	27	27	29	20,8%	5
43068	Godall	Montsià	24	27	28	29	20,8%	5
43083	Milà, el	Alt Camp	5	7	10	10	100,0%	5
43085	Molar, el	Priorat	7	10	12	12	71,4%	5
43089	Montferri	Alt Camp	24	26	28	29	20,8%	5
43091	Mont-ral	Alt Camp	9	12	12	14	55,6%	5
43093	Móra d'Ebre	Ribera d'Ebre	317	344	331	322	1,6%	5
43125	Riba-roja d'Ebre	Ribera d'Ebre	48	51	52	53	10,4%	5
08008	Argençola	Anoia	5	7	8	9	80,0%	4
08063	Castellolí	Anoia	13	14	14	17	30,8%	4
08079	Estany, l'	Moianès	14	15	18	18	28,6%	4
08084	Fonollosa	Bages	64	69	69	68	6,3%	4
08137	Montseny	Vallès Oriental	11	13	17	15	36,4%	4
08144	Olvan	Berguedà	37	34	37	41	10,8%	4
08171	Prats de Lluçanès	Osona	108	102	109	112	3,7%	4
08206	Sant Cugat Sesgarrigues	Alt Penedès	33	33	36	37	12,1%	4
08212	Sant Feliu Sasserra	Bages	18	16	18	22	22,2%	4
08297	Veciana	Anoia	1	1	3	5	400,0%	4
17001	Agullana	Alt Empordà	31	28	40	35	12,9%	4
17003	Albanyà	Alt Empordà	6	7	8	10	66,7%	4
17021	Beuda	Garrotxa	6	6	8	10	66,7%	4
17032	Cadaqués	Alt Empordà	80	71	77	84	5,0%	4
17042	Capmany	Alt Empordà	17	17	19	21	23,5%	4
17061	Das	Cerdanya	2	3	4	6	200,0%	4
17067	Flaçà	Gironès	24	25	32	28	16,7%	4
17075	Garrigàs	Alt Empordà	17	16	20	21	23,5%	4
17077	Garriguella	Alt Empordà	28	29	29	32	14,3%	4
17078	Ger	Cerdanya	5	7	9	9	80,0%	4
17080	Gombrèn	Ripollès	10	10	15	14	40,0%	4
17093	Llers	Alt Empordà	50	48	55	54	8,0%	4
17128	Pau	Alt Empordà	17	17	20	21	23,5%	4
17136	Pontós	Alt Empordà	10	10	13	14	40,0%	4
17158	Sant Climent Sescebes	Alt Empordà	21	18	22	25	19,0%	4
17162	Sant Ferriol	Garrotxa	12	12	18	16	33,3%	4
17172	Sant Martí de Llémena	Gironès	20	21	27	24	20,0%	4
17201	Toses	Ripollès	3	6	7	7	133,3%	4
17225	Vilamacolum	Alt Empordà	14	14	17	18	28,6%	4
17226	Vilamalla	Alt Empordà	45	46	47	49	8,9%	4
25004	Alamús, els	Segrià	17	21	22	21	23,5%	4
25009	Albi, l'	Garrigues	27	26	32	31	14,8%	4
25056	Bovera	Garrigues	5	6	11	9	80,0%	4
25082	Espot	Pallars Sobirà	9	11	14	13	44,4%	4
25123	Lladorre	Pallars Sobirà	4	4	8	8	100,0%	4
25185	Ribera d'Urgellet	Alt Urgell	21	21	22	25	19,0%	4
25215	Talarn	Pallars Jussà	17	17	18	21	23,5%	4
25221	Tírvia	Pallars Sobirà	5	7	8	9	80,0%	4
25247	Vilamòs	Aran	10	12	13	14	40,0%	4
25252	Vila-sana	Pla d'Urgell	21	25	25	25	19,0%	4
25255	Vinaixa	Garrigues	19	18	23	23	21,1%	4
43010	Alió	Alt Camp	18	19	21	22	22,2%	4

Municipi	Comarques i Aran	febrer de 2020	març de 2020	abril de 2020	maig de 2020	Variació % maig-febrer	Diferència maig-febrer	
43056	Fatarella, la	Terra Alta	33	35	38	37	12,1%	4
43076	Marçà	Priorat	33	34	34	37	12,1%	4
43080	Masó, la	Alt Camp	7	7	8	11	57,1%	4
43102	Paüls	Baix Ebre	12	14	17	16	33,3%	4
43106	Pinell de Brai, el	Terra Alta	39	39	41	43	10,3%	4
43132	Rodonyà	Alt Camp	26	26	29	30	15,4%	4
43154	Torroja del Priorat	Priorat	6	6	9	10	66,7%	4
43175	Vilalba dels Arcs	Terra Alta	22	24	25	26	18,2%	4
08052	Castellar de n'Hug	Berguedà	9	10	11	12	33,3%	3
08070	Collsuspina	Moianès	11	11	11	14	27,3%	3
08150	Orís	Osona	6	8	10	9	50,0%	3
08160	Perafita	Osona	13	13	16	16	23,1%	3
08190	Saldes	Berguedà	11	12	15	14	27,3%	3
08199	Sant Bartomeu del Grau	Osona	52	51	54	55	5,8%	3
08275	Tavernoles	Osona	4	6	7	7	75,0%	3
17035	Camós	Pla de l'Estany	17	16	21	20	17,6%	3
17052	Siurana	Alt Empordà	0	1	3	3	-	3
17063	Espinelves	Osona	1	2	6	4	300,0%	3
17068	Foixà	Baix Empordà	6	7	8	9	50,0%	3
17070	Fontanilles	Baix Empordà	3	5	6	6	100,0%	3
17074	Fortià	Alt Empordà	32	32	32	35	9,4%	3
17081	Gualta	Baix Empordà	12	12	19	15	25,0%	3
17091	Llanars	Ripollès	11	9	14	14	27,3%	3
17105	Mieres	Garrotxa	14	14	17	17	21,4%	3
17112	Ogassa	Ripollès	13	14	15	16	23,1%	3
17123	Palol de Revardit	Pla de l'Estany	13	11	12	16	23,1%	3
17144	Regencós	Baix Empordà	6	7	9	9	50,0%	3
17149	Riudaura	Garrotxa	14	14	17	17	21,4%	3
17153	Rupià	Baix Empordà	6	8	11	9	50,0%	3
17206	Urús	Cerdanya	1	2	3	4	300,0%	3
17217	Viladamat	Alt Empordà	11	11	14	14	27,3%	3
17222	Vilaür	Alt Empordà	4	4	4	7	75,0%	3
17234	Biure	Alt Empordà	8	11	11	11	37,5%	3
25037	Avellanès i Santa Linya, les	Noguera	8	9	9	11	37,5%	3
25044	Bassella	Alt Urgell	2	3	5	5	150,0%	3
25049	Bellmunt d'Urgell	Noguera	2	5	5	5	150,0%	3
25075	Clariana de Cardener	Solsonès	5	7	15	8	60,0%	3
25077	Coll de Nargó	Alt Urgell	13	14	15	16	23,1%	3
25085	Estaràs	Segarra	2	2	3	5	150,0%	3
25132	Massoteres	Segarra	4	4	5	7	75,0%	3
25141	Montoliu de Segarra	Segarra	3	7	6	6	100,0%	3
25175	Prats i Sansor	Cerdanya	2	4	8	5	150,0%	3
25176	Preixana	Urgell	6	6	8	9	50,0%	3
25179	Prullans	Cerdanya	3	3	6	6	100,0%	3
25211	Sudanell	Segrià	19	21	20	22	15,8%	3
25220	Térmens	Noguera	42	39	38	45	7,1%	3
25223	Torà	Segarra	32	33	37	35	9,4%	3
25907	Torrefeta i Florejacs	Segarra	12	12	15	15	25,0%	3
43017	Argentera, l'	Baix Camp	3	3	4	6	100,0%	3
43040	Capçanes	Priorat	12	15	13	15	25,0%	3
43069	Gratallops	Priorat	8	10	11	11	37,5%	3
43075	Margalef	Priorat	2	2	4	5	150,0%	3
43077	Mas de Barberans	Montsià	23	26	27	26	13,0%	3
43151	Torre de Fontaubella, la	Priorat	5	7	7	8	60,0%	3
08002	Aguilar de Segarra	Bages	10	12	13	12	20,0%	2
08050	Castellar del Riu	Berguedà	2	2	2	4	100,0%	2

Municipi	Comarques i Aran	febrer de 2020	març de 2020	abril de 2020	maig de 2020	Variació % maig-febrer	Diferència maig-febrer	
08087	Gallifa	Vallès Occidental	6	7	10	8	33,3%	2
08093	Gisclareny	Berguedà	4	5	6	6	50,0%	2
08111	Malla	Osona	7	5	8	9	28,6%	2
08142	Nou de Berguedà, la	Berguedà	5	6	6	7	40,0%	2
08225	Sant Martí d'Albars	Osona	5	5	5	7	40,0%	2
08241	Sant Sadurní d'Osormort	Osona	4	4	5	6	50,0%	2
08271	Sobremunt	Osona	1	1	2	3	200,0%	2
08277	Talamanca	Bages	12	13	13	14	16,7%	2
17051	Cistella	Alt Empordà	10	10	10	12	20,0%	2
17060	Darnius	Alt Empordà	20	17	20	22	10,0%	2
17096	Llosses, les	Ripollès	6	7	8	8	33,3%	2
17106	Mollet de Peralada	Alt Empordà	8	7	10	10	25,0%	2
17126	Parlavà	Baix Empordà	13	12	13	15	15,4%	2
17170	Vallfogona de Ripollès	Ripollès	11	12	13	13	18,2%	2
17171	Sant Llorenç de la Muga	Alt Empordà	12	12	14	14	16,7%	2
17188	Selva de Mar, la	Alt Empordà	10	10	12	12	20,0%	2
17191	Serra de Daró	Baix Empordà	5	5	5	7	40,0%	2
17192	Setcases	Ripollès	3	3	6	5	66,7%	2
17197	Torrent	Baix Empordà	4	5	5	6	50,0%	2
17203	Ultramort	Baix Empordà	3	2	3	5	66,7%	2
17209	Vall-llobrega	Baix Empordà	39	44	48	41	5,1%	2
17216	Viladasens	Gironès	5	5	5	7	40,0%	2
17223	Vilajuïga	Alt Empordà	55	55	56	57	3,6%	2
25002	Àger	Noguera	14	17	17	16	14,3%	2
25005	Alàs i Cerc	Alt Urgell	6	6	8	8	33,3%	2
25010	Alcanó	Segrià	7	8	8	9	28,6%	2
25022	Alòs de Balaguer	Noguera	3	4	5	5	66,7%	2
25030	Pont de Bar, el	Alt Urgell	10	9	12	12	20,0%	2
25035	Sentiu de Sió, la	Noguera	9	9	9	11	22,2%	2
25036	Aspa	Segrià	1	3	3	3	200,0%	2
25042	Baronia de Rialb, la	Noguera	2	5	5	4	100,0%	2
25045	Bausen	Aran	1	1	3	3	200,0%	2
25046	Belianes	Urgell	15	13	14	17	13,3%	2
25055	Biosca	Segarra	2	2	3	4	100,0%	2
25073	Cervià de les Garrigues	Garrigues	29	25	32	31	6,9%	2
25076	Cogul, el	Garrigues	3	4	4	5	66,7%	2
25081	Espluga Calba, l'	Garrigues	8	8	10	10	25,0%	2
25088	Estamariu	Alt Urgell	1	1	2	3	200,0%	2
25103	Granyanella	Segarra	6	7	8	8	33,3%	2
25104	Granyena de Segarra	Segarra	4	4	5	6	50,0%	2
25109	Guimerà	Urgell	13	16	15	15	15,4%	2
25111	Guixers	Solsonès	0	1	1	2	#DIV/0!	2
25129	Llobera	Solsonès	6	6	6	8	33,3%	2
25136	Molsosa, la	Solsonès	2	2	3	4	100,0%	2
25145	Nalec	Urgell	1	1	3	3	200,0%	2
25146	Navès	Solsonès	2	4	4	4	100,0%	2
25153	Omellons, els	Garrigues	8	8	9	10	25,0%	2
25163	Coma i la Pedra, la	Solsonès	11	13	13	13	18,2%	2
25164	Penelles	Noguera	14	13	14	16	14,3%	2
25169	Pobla de Cérvoles, la	Garrigues	9	10	11	11	22,2%	2
25170	Bellaguarda	Garrigues	2	2	3	4	100,0%	2
25200	Sarroca de Lleida	Segrià	7	9	8	9	28,6%	2
25202	Senterada	Pallars Jussà	11	12	13	13	18,2%	2
25212	Sunyer	Segrià	6	6	7	8	33,3%	2
25219	Tarroja de Segarra	Segarra	5	5	6	7	40,0%	2
25224	Torms, els	Garrigues	4	5	5	6	50,0%	2

Municipi	Comarques i Aran	febrer de 2020	març de 2020	abril de 2020	maig de 2020	Variació % maig-febrer	Diferència maig-febrer
25242 Verdú	Urgell	33	30	34	35	6,1%	2
25913 Riu de Cerdanya	Cerdanya	0	0	1	2	-	2
43039 Capafonts	Baix Camp	3	3	5	5	66,7%	2
43053 Duesaigües	Baix Camp	18	20	22	20	11,1%	2
43066 Garidells, els	Alt Camp	9	9	11	11	22,2%	2
43070 Guiamets, els	Priorat	9	10	11	11	22,2%	2
43097 Nou de Gaià, la	Tarragonès	34	36	38	36	5,9%	2
43098 Nulles	Alt Camp	22	23	22	24	9,1%	2
43112 Poboleda	Priorat	12	13	13	14	16,7%	2
43122 Renau	Tarragonès	4	4	6	6	50,0%	2
43135 Salomó	Tarragonès	16	19	20	18	12,5%	2
43150 Tivissa	Ribera d'Ebre	74	79	74	76	2,7%	2
43158 Vallclara	Conca de Barberà	4	5	6	6	50,0%	2
43164 Vespella de Gaià	Tarragonès	37	33	38	39	5,4%	2
43168 Vilanova de Prades	Conca de Barberà	3	3	5	5	66,7%	2
43169 Vilaplana	Baix Camp	20	19	23	22	10,0%	2
43173 Vilella Alta, la	Priorat	3	3	3	5	66,7%	2
08004 Alpens	Osona	7	9	9	8	14,3%	1
08036 Calonge de Segarra	Anoia	5	5	5	6	20,0%	1
08057 Castell de l'Areny	Berguedà	0	0	1	1	-	1
08071 Copons	Anoia	10	11	11	11	10,0%	1
08130 Montclar	Berguedà	3	3	3	4	33,3%	1
08132 Montmajor	Berguedà	8	10	11	9	12,5%	1
08139 Mura	Bages	4	5	5	5	25,0%	1
08151 Oristà	Osona	19	18	19	20	5,3%	1
08177 Quar, la	Berguedà	1	1	2	2	100,0%	1
08185 Rubió	Anoia	7	9	8	8	14,3%	1
08216 Sant Jaume de Frontanyà	Berguedà	0	0	0	1	-	1
08229 Sant Mateu de Bages	Bages	18	17	23	19	5,6%	1
08253 Santa Maria de Besora	Osona	7	5	6	8	14,3%	1
08258 Santa Maria d'Oló	Moianès	22	20	21	23	4,5%	1
08272 Sora	Osona	3	3	4	4	33,3%	1
08303 Vilanova de Sau	Osona	12	11	19	13	8,3%	1
08903 Sant Julià de Cerdanyola	Berguedà	3	4	4	4	33,3%	1
17029 Boadella i les Escaules	Alt Empordà	8	7	9	9	12,5%	1
17031 Cabanelles	Alt Empordà	11	13	14	12	9,1%	1
17037 Campelles	Ripollès	1	1	2	2	100,0%	1
17038 Campllong	Gironès	9	8	9	10	11,1%	1
17043 Queralbs	Ripollès	5	5	5	6	20,0%	1
17055 Colomers	Baix Empordà	5	6	6	6	20,0%	1
17087 Juià	Gironès	6	7	8	7	16,7%	1
17097 Madremanya	Gironès	4	5	6	5	25,0%	1
17100 Masarac	Alt Empordà	12	13	13	13	8,3%	1
17107 Molló	Ripollès	7	6	7	8	14,3%	1
17115 Ordis	Alt Empordà	7	7	8	8	14,3%	1
17119 Palau de Santa Eulàlia	Alt Empordà	4	4	4	5	25,0%	1
17130 Pera, la	Baix Empordà	12	10	14	13	8,3%	1
17138 Portbou	Alt Empordà	37	35	38	38	2,7%	1
17143 Rabós	Alt Empordà	3	3	4	4	33,3%	1
17157 Sant Andreu Salou	Gironès	1	1	1	2	100,0%	1
17176 Sant Mori	Alt Empordà	11	12	13	12	9,1%	1
17194 Susqueda	Selva	1	2	2	2	100,0%	1
17205 Ullastret	Baix Empordà	8	6	8	9	12,5%	1
17212 Vidrà	Osona	6	7	8	7	16,7%	1

Municipi	Comarques i Aran	febrer de 2020	març de 2020	abril de 2020	maig de 2020	Variació % maig-febrer	Diferència maig-febrer	
25001	Abella de la Conca	Pallars Jussà	9	9	10	10	11,1%	1
25015	Algerri	Noguera	14	13	13	15	7,1%	1
25020	Almatret	Segrià	4	4	5	5	25,0%	1
25031	Arres	Aran	0	0	1	1	-	1
25061	Cabó	Alt Urgell	2	2	3	3	50,0%	1
25071	Cava	Alt Urgell	1	1	1	2	100,0%	1
25087	Esterrí de Cardós	Pallars Sobirà	2	2	2	3	50,0%	1
25097	Fulleda	Garrigues	3	3	3	4	33,3%	1
25114	Ivorra	Segarra	1	2	2	2	100,0%	1
25124	Lladurs	Solsonès	2	2	3	3	50,0%	1
25130	Maldà	Urgell	11	10	11	12	9,1%	1
25133	Maials	Segrià	23	25	25	24	4,3%	1
25139	Montellà i Martinet	Cerdanya	17	15	16	18	5,9%	1
25150	Oliola	Noguera	0	0	1	1	-	1
25186	Riner	Solsonès	4	3	3	5	25,0%	1
25191	Sanaüja	Segarra	9	9	10	10	11,1%	1
25197	Sant Guim de la Plana	Segarra	2	2	3	3	50,0%	1
25205	Sidamon	Pla d'Urgell	17	15	16	18	5,9%	1
25206	Soleràs, el	Garrigues	5	6	6	6	20,0%	1
25216	Talavera	Segarra	0	0	0	1	-	1
25218	Tarrés	Garrigues	4	5	5	5	25,0%	1
25226	Torrebeßes	Segrià	9	11	9	10	11,1%	1
25250	Vilanova de Meià	Noguera	12	14	13	13	8,3%	1
25254	Vilanova de la Barca	Segrià	34	36	38	35	2,9%	1
25905	Ribera d'Ondara	Segarra	5	5	5	6	20,0%	1
25906	Valls d'Aguilar, les	Alt Urgell	0	0	0	1	-	1
25908	Fígols i Alinyà	Alt Urgell	6	5	7	7	16,7%	1
25910	Josa i Tuixén	Alt Urgell	1	1	4	2	100,0%	1
43034	Bràfim	Alt Camp	24	22	29	25	4,2%	1
43045	Colldejou	Baix Camp	11	11	12	12	9,1%	1
43061	Forès	Conca de Barberà	0	0	1	1	-	1
43079	Masllorenç	Baix Penedès	30	26	29	31	3,3%	1
43081	Maspujols	Baix Camp	34	32	33	35	2,9%	1
43101	Passanant i Belltall	Conca de Barberà	6	6	7	7	16,7%	1
43115	Pradell de la Teixeta	Priorat	6	4	7	7	16,7%	1
43141	Pontils	Conca de Barberà	3	4	5	4	33,3%	1
43146	Senan	Conca de Barberà	0	0	0	1	-	1
08021	Bellprat	Anoia	2	2	2	2	0,0%	0
08024	Borredà	Berguedà	23	21	20	23	0,0%	0
08045	Capolat	Berguedà	1	1	1	1	0,0%	0
08080	Fígols	Berguedà	1	1	1	1	0,0%	0
08081	Fogars de Montclús	Vallès Oriental	16	18	19	16	0,0%	0
08090	Gaià	Bages	10	10	10	10	0,0%	0
08095	Granera	Moianès	3	3	3	3	0,0%	0
08133	Montmaneu	Anoia	3	3	3	3	0,0%	0
08176	Pujalt	Anoia	5	4	4	5	0,0%	0
08188	Sagàs	Berguedà	0	0	0	0	-	0
08189	Sant Pere Sallavinera	Anoia	1	1	1	1	0,0%	0
08195	Sant Agustí de Lluçanès	Osona	6	6	6	6	0,0%	0
08228	Sant Martí Sesgueioles	Anoia	9	6	7	9	0,0%	0
08243	Santa Cecília de Voltregà	Osona	3	3	3	3	0,0%	0
08255	Santa Maria de Merlès	Berguedà	7	7	8	7	0,0%	0
08280	Tavertet	Osona	1	2	4	1	0,0%	0

Municipi	Comarques i Aran	febrer de 2020	març de 2020	abril de 2020	maig de 2020	Variació % maig-febrer	Diferència maig-febrer	
08308	Viver i Serrateix	Berguedà	2	3	2	2	0,0%	0
17014	Vajol, la	Alt Empordà	8	7	7	8	0,0%	0
17076	Garrigoles	Baix Empordà	6	6	6	6	0,0%	0
17099	Meranges	Cerdanya	3	3	3	3	0,0%	0
17102	Maçanet de Cabrenys	Alt Empordà	30	30	33	30	0,0%	0
17125	Pardines	Ripollès	1	1	1	1	0,0%	0
17174	Sant Miquel de Campmajor	Pla de l'Estany	6	5	7	6	0,0%	0
17183	Sant Aniol de Finestres	Garrotxa	16	19	19	16	0,0%	0
17210	Ventalló	Alt Empordà	27	23	29	27	0,0%	0
17227	Vilamaniscle	Alt Empordà	6	6	5	6	0,0%	0
17228	Vilanant	Alt Empordà	11	9	10	11	0,0%	0
17232	Vilopriu	Baix Empordà	7	7	8	7	0,0%	0
25006	Albagés, l'	Garrigues	11	10	12	11	0,0%	0
25012	Alcoletge	Segrià	182	172	180	182	0,0%	0
25060	Cabanabona	Noguera	2	2	2	2	0,0%	0
25064	Castellar de la Ribera	Solsonès	2	2	2	2	0,0%	0
25079	Cubells	Noguera	7	7	7	7	0,0%	0
25089	Farrera	Pallars Sobirà	5	6	6	5	0,0%	0
25092	Floresta, la	Garrigues	9	9	9	9	0,0%	0
25093	Fondarella	Pla d'Urgell	19	19	20	19	0,0%	0
25094	Foradada	Noguera	3	3	3	3	0,0%	0
25098	Gavet de la Conca	Pallars Jussà	5	5	4	5	0,0%	0
25115	Isona i Conca Dellà	Pallars Jussà	35	31	32	35	0,0%	0
25128	Llimiana	Pallars Jussà	6	5	5	6	0,0%	0
25142	Montoliu de Lleida	Segrià	9	9	9	9	0,0%	0
25143	Montornès de Segarra	Segarra	2	1	1	2	0,0%	0
25148	Odèn	Solsonès	2	1	4	2	0,0%	0
25154	Omells de na Gaia, els	Urgell	3	3	3	3	0,0%	0
25165	Peramola	Alt Urgell	5	5	7	5	0,0%	0
25166	Pinell de Solsonès	Solsonès	2	1	2	2	0,0%	0
25167	Pinós	Solsonès	3	2	2	3	0,0%	0
25196	Sant Esteve de la Sarga	Pallars Jussà	3	4	4	3	0,0%	0
25201	Sarroca de Bellera	Pallars Jussà	4	4	3	4	0,0%	0
25222	Tiurana	Noguera	0	0	0	0	-	0
25233	Torre-serona	Segrià	6	5	5	6	0,0%	0
25249	Vilanova de l'Aguda	Noguera	0	0	0	0	-	0
25253	Vilosell, el	Garrigues	4	3	4	4	0,0%	0
43008	Alfara de Carles	Baix Ebre	20	22	23	20	0,0%	0
43018	Arnes	Terra Alta	9	8	9	9	0,0%	0
43023	Bellmunt del Priorat	Priorat	18	19	21	18	0,0%	0
43027	Bisbal de Falset, la	Priorat	9	9	8	9	0,0%	0
43032	Bot	Terra Alta	9	11	11	9	0,0%	0
43057	Febró, la	Baix Camp	2	2	2	2	0,0%	0
43058	Figuera, la	Priorat	6	6	6	6	0,0%	0
43062	Freginals	Montsià	14	15	16	14	0,0%	0
43072	Lloar, el	Priorat	4	4	4	4	0,0%	0
43073	Llorac	Conca de Barberà	5	5	5	5	0,0%	0
43105	Piles, les	Conca de Barberà	2	2	4	2	0,0%	0
43110	Pobla de Massaluça, la	Terra Alta	11	12	12	11	0,0%	0
43130	Rocafort de Queralt	Conca de Barberà	6	5	5	6	0,0%	0
43157	Ulldemolins	Priorat	13	15	15	13	0,0%	0
43159	Vallfogona de Riucorb	Conca de Barberà	1	1	1	1	0,0%	0
43174	Vilella Baixa, la	Priorat	8	7	8	8	0,0%	0

Municipi	Comarques i Aran	febrer de 2020	març de 2020	abril de 2020	maig de 2020	Variació % maig-febrer	Diferència maig-febrer	
08060	Castellfollit de Riubregós	Anoia	8	8	7	7	-12,5%	-1
08078	Espunyola, l'	Berguedà	6	5	7	5	-16,7%	-1
08257	Santa Maria de Miralles	Anoia	10	10	9	9	-10,0%	-1
08293	Vallcebre	Berguedà	9	8	8	8	-11,1%	-1
08901	Rupit i Pruit	Osona	7	6	6	6	-14,3%	-1
17018	Bellcaire d'Empordà	Baix Empordà	23	21	22	22	-4,3%	-1
17121	Palau-sator	Baix Empordà	9	7	8	8	-11,1%	-1
17151	Riumors	Alt Empordà	9	7	9	8	-11,1%	-1
17196	Terrades	Alt Empordà	12	10	11	11	-8,3%	-1
17224	Vilallonga de Ter	Ripollès	9	7	8	8	-11,1%	-1
25017	Alins	Pallars Sobirà	5	3	3	4	-20,0%	-1
25032	Arsèguel	Alt Urgell	2	1	1	1	-50,0%	-1
25063	Canejan	Aran	5	3	4	4	-20,0%	-1
25067	Castelldans	Garrigues	41	40	36	40	-2,4%	-1
25074	Ciutadilla	Urgell	6	6	4	5	-16,7%	-1
25125	Llardecans	Segrià	3	3	3	2	-33,3%	-1
25152	Oluges, les	Segarra	5	5	5	4	-20,0%	-1
25157	Ossó de Sió	Urgell	8	6	6	7	-12,5%	-1
25180	Puiggròs	Garrigues	7	7	8	6	-14,3%	-1
25194	Sant Ramon	Segarra	12	11	12	11	-8,3%	-1
25227	Torre de Cabdella, la	Pallars Jussà	19	17	19	18	-5,3%	-1
25238	Vallbona de les Monges	Urgell	7	7	7	6	-14,3%	-1
25904	Castell de Mur	Pallars Jussà	7	5	6	6	-14,3%	-1
43041	Caseres	Terra Alta	12	13	14	11	-8,3%	-1
43060	Flix	Ribera d'Ebre	104	109	106	103	-1,0%	-1
43065	Garcia	Ribera d'Ebre	29	29	26	28	-3,4%	-1
43143	Savallà del Comtat	Conca de Barberà	4	4	4	3	-25,0%	-1
08109	Lluçà	Osona	7	5	5	5	-28,6%	-2
08170	Prats de Rei, els	Anoia	15	11	12	13	-13,3%	-2
17028	Brunyola i Sant Martí Sapresa	Selva	9	8	10	7	-22,2%	-2
17054	Colera	Alt Empordà	19	18	19	17	-10,5%	-2
25053	Benavent de Segrià	Segrià	52	50	54	50	-3,8%	-2
25100	Gósol	Berguedà	5	4	3	3	-40,0%	-2
25105	Granyena de les Garrigues	Garrigues	10	11	7	8	-20,0%	-2
25118	Juncosa	Garrigues	10	10	10	8	-20,0%	-2
25181	Puigverd d'Agramunt	Urgell	11	9	9	9	-18,2%	-2
25909	Vansa i Fórnols, la	Alt Urgell	11	9	9	9	-18,2%	-2
25911	Plans de Sió, els	Segarra	18	14	15	16	-11,1%	-2
43035	Cabacés	Priorat	14	15	13	12	-14,3%	-2
43046	Conesa	Conca de Barberà	4	4	2	2	-50,0%	-2
43082	Masroig, el	Priorat	18	17	19	16	-11,1%	-2
43096	Morera de Montsant, la	Priorat	8	6	7	6	-25,0%	-2
43118	Pratdip	Baix Camp	41	41	42	39	-4,9%	-2
17129	Pedret i Marzà	Alt Empordà	9	6	6	6	-33,3%	-3
17140	Port de la Selva, el	Alt Empordà	30	28	29	27	-10,0%	-3
25014	Alfés	Segrià	11	10	12	8	-27,3%	-3
25112	Ivars de Noguera	Noguera	19	17	17	16	-15,8%	-3
43015	Arbolí	Baix Camp	15	13	13	12	-20,0%	-3
43030	Bonastre	Baix Penedès	57	55	56	54	-5,3%	-3
43084	Miravet	Ribera d'Ebre	34	36	29	31	-8,8%	-3
43099	Palma d'Ebre, la	Ribera d'Ebre	16	17	15	13	-18,8%	-3
43114	Porrera	Priorat	12	9	12	9	-25,0%	-3
08299	Vilada	Berguedà	15	12	10	11	-26,7%	-4
17064	Espolla	Alt Empordà	12	9	10	8	-33,3%	-4

Municipi	Comarques i Aran	febrer de 2020	març de 2020	abril de 2020	maig de 2020	Variació % maig-febrer	Diferència maig-febrer	
25007	Albatàrrec	Segrià	91	87	86	87	-4,4%	-4
43121	Rasquera	Ribera d'Ebre	31	26	29	27	-12,9%	-4
25008	Albesa	Noguera	55	50	54	50	-9,1%	-5
25231	Torrelameu	Noguera	28	29	28	23	-17,9%	-5
43025	Benifallet	Baix Ebre	30	26	30	25	-16,7%	-5
43026	Benissanet	Ribera d'Ebre	41	46	39	36	-12,2%	-5
25912	Gimenells i el Pla de la Font	Segrià	27	25	24	21	-22,2%	-6
43152	Torre de l'Espanyol, la	Ribera d'Ebre	29	32	24	23	-20,7%	-6
25174	Portella, la	Segrià	47	49	47	40	-14,9%	-7
43177	Vinebre	Ribera d'Ebre	25	25	20	18	-28,0%	-7
25102	Granja d'Escarp, la	Segrià	32	35	31	24	-25,0%	-8
43019	Ascó	Ribera d'Ebre	82	85	74	72	-12,2%	-10
25131	Massalcoreig	Segrià	17	11	15	6	-64,7%	-11
43094	Móra la Nova	Ribera d'Ebre	207	217	205	191	-7,7%	-16
25016	Alguaire	Segrià	149	147	144	130	-12,8%	-19
25210	Soses	Segrià	97	108	90	76	-21,6%	-21
25038	Aitona	Segrià	196	189	177	159	-18,9%	-37
25232	Torres de Segre	Segrià	190	167	157	149	-21,6%	-41
25204	Seròs	Segrià	89	81	68	46	-48,3%	-43
25011	Alcarràs	Segrià	730	740	713	645	-11,6%	-85
Total			395.214	417.047	467.810	483.149	22,2%	87.935

Font: Observatori del Treball i Model Productiu