

CATÀLEG DE PAISATGE DEL Penedès

JULIOL DE 2023

 Generalitat de Catalunya
Departament de Territori

 Observatori del Paisatge

Ester Capella i Farré. Consellera de Territori.

Agustí Serra i Monté. Director General d’Ordenació del Territori, Urbanisme i Arquitectura.

Anna Miquel i Ferrer. Enginyera agrònoma. Centre d’Estudis del Paisatge Vitivinícola (CEPVI).

DIRECCIÓ I COORDINACIÓ

Pere Sala i Martí. Ambientòleg. Director de l’Observatori del Paisatge de Catalunya.

Jordi Grau. Ambientòleg. Observatori del Paisatge de Catalunya.

Josep Maria Albet i Noya. Enginyer agrònom. Centre d’Estudis del Paisatge Vitivinícola (CEPVI).

REDACCIÓ I CARTOGRAFIA

Pere Sala i Martí. Ambientòleg. Observatori del Paisatge de Catalunya.

Jordi Grau. Ambientòleg. Observatori del Paisatge de Catalunya.

Laura Puigbert. Geògrafa. Observatori del Paisatge de Catalunya.

Gemma Bretcha. Documentalista. Observatori del Paisatge de Catalunya.

Anna Jiménez. Geògrafa. Observatori del Paisatge de Catalunya.

Joan Soler Gironès. Geògraf especialista en paisatges culturals.

Juanma López. Ambientòleg especialista en SIG. Geoservei SL.

Josep Maria Albet i Noya. Enginyer agrònom. Centre d’Estudis del Paisatge Vitivinícola (CEPVI).

COL-LABORACIÓ EN REDACCIÓ I CARTOGRAFIA

Maria Paz Artiagoitia. Arquitecta. Observatori del Paisatge de Catalunya (estada acadèmica).

Pau Batlle. Arquitecte. Centre d’Estudis del Paisatge Vitivinícola (CEPVI).

Albert Benach. Geògraf.

Soazig Darnay. Paisatgista. Centre d’Estudis del Paisatge Vitivinícola (CEPVI).

Carla Davoli. Arquitecta. Observatori del Paisatge de Catalunya (estada acadèmica).

Esteban Delgado. Geògraf. Observatori del Paisatge de Catalunya.

Jordi Díaz. Enginyer tècnic agrícola.

Alba Font. Geògrafa (Universitat Rovira i Virgili)

Pere Guilera. Viticultor. Centre d’Estudis del Paisatge Vitivinícola (CEPVI).

Josep Antoni Herrera. Biòleg i enginyer ambiental. Institut d’Estudis Penedesencs (IEP).

Montserrat Julià. Historiadora de l’Art i bibliotecària. Directora de la biblioteca Jaume Vila i Pascual de Gelida.

Kathy Lindstrom. Arquitecta. Centre d’Estudis del Paisatge Vitivinícola (CEPVI).

Gerard Llobet. Advocat. Cap dels Serveis Generals i Organització del Consell Comarcal del Garraf.

Carles Lluch. Associació Garraf Coopera.

Òscar Mercader. Associació Garraf Coopera.

Quim Muntané. Associació Per la Conca.

Judit Pelegrina. Geògrafa. Observatori del Paisatge de Catalunya (estada acadèmica).

Gemma Pellissa. Ambientòloga. Consell Comarcal de l’Alt Penedès.

Oriol Porcel. Geògraf.

Roger Rovira. Enginyer agrònom. Centre d’Estudis del Paisatge Vitivinícola (CEPVI).

Rosamaria Sabaté. Arquitecta. Consell Comarcal de l’Anoia.

Sergi Saladié. Geògraf. Universitat Rovira i Virgili.

Miquel Vidal . Arquitecte. Centre d’Estudis del Paisatge Vitivinícola (CEPVI)

Marc Talavera. Biòleg. Col·lectiu Eixarcolant.

Àngels Travé. Politòloga. Institut d’Estudis Penedesencs (IEP).

Montserrat Ventura. Geògrafa.

Josep Maria Albet i Noya. Enginyer agrònom. Centre d’Estudis del Paisatge Vitivinícola (CEPVI).

DEPARTAMENT DE TERRITORI

Rosa Maria Vilella. Arquitecta. Subdirectora general d’Estratègies Territorials i Paisatge. Direcció General d’Ordenació del Territori, Urbanisme i Arquitectura.

Josep Armengol. Arquitecte. Subdirector general d’Actuacions Urbanístiques. Direcció General d’Ordenació del Territori, Urbanisme i Arquitectura..

Gabriel Palacio. Arquitecte. Responsable del Pla Territorial del Penedès (2017).

Marc Darder. Arquitecte. Responsable del Pla Territorial del Penedès (2017-2019).

Pilar Paricio. Arquitecta. Direcció General d’Ordenació del Territori, Urbanisme i Arquitectura. Responsable del Pla Territorial del Penedès (2019-2021).

Mercè Bolló. Arquitecta. Direcció General d’Ordenació del Territori, Urbanisme i Arquitectura.

Nuría Ginés. Arquitecta. Direcció General d’Ordenació del Territori, Urbanisme i Arquitectura

Josep Maria Bosch. Historiador. Direcció General d’Ordenació del Territori, Urbanisme i Arquitectura.

Fina Royo. Arquitecta. Direcció General d’Ordenació del Territori, Urbanisme i Arquitectura.

Margarita Sanchez. Arquitecta. Direcció General d’Ordenació del Territori, Urbanisme i Arquitectura.

Pilar Martí. Arquitecta. Direcció General d’Ordenació del Territori, Urbanisme i Arquitectura.

Victòria Carbonell. Arquitecta. Direcció General d’Ordenació del Territori, Urbanisme i Arquitectura.

Albert Vaca. Delineant. Direcció General d’Ordenació del Territori, Urbanisme i Arquitectura.

EQUIP DE PARTICIPACIÓ

Irene Navarro. Ambientòlega. Espai TReS - Territori i Responsabilitat Social.

Xavier Sabaté. Ambientòleg i DEA en geografia. Espai TReS - Territori i Responsabilitat.

Albert Benach. Geògraf. Espai TReS - Territori i Responsabilitat Social.

Josep Maria Albet i Noya. Enginyer agrònom. Centre d’Estudis del Paisatge Vitivinícola (CEPVI).

TALLERS PARTICIPATIUS

Francesc Miquel Archela (Ajuntament de Rubió), **Anna Artís** (Associació de veïns de la Bleda), **Joan Baldrich** (Departament d’Acció Climàtica, Alimentació i Agenda Rural), **Raül Bartolí** (Ajuntament de Capellades), **Enric Bartra** (Institut Català del Vi), **Ester Bartra**, **Pau Batlle** (Centre d’Estudis del Paisatge Vitivinícola), **Xavier Bayer**, **Sara Bernet**, **Josep Bertran** (Universitat Rovira i Virgili), **Elisabet Bofill**, **Santiago Broch** (Ajuntament de la Pobla de Claramunt), **Josep Maria Bonet**, **Maria Rosa Busquet** (Ajuntament de la Llacuna), **Josep Maria Calaf** (Ajuntament de Santa Margarida i els Monjos), **Josep Carreras** (Ajuntament de Santa Oliva), **Jaume Clos** (Grup ecologista Font del Cuscó), **Pep Colom** (Ajuntament de Rubió), **Víctor Cornejo** (Territori Obert), **Anna Creixell** (Ajuntament de Subirats), **Carlota Cristóbal** (Ajuntament de Vilanova i la Geltrú), **Irene Cruz**, **Soazig Darnay** (Centre d’Estudis del Paisatge Vitivinícola), **Joan Domènech**, **Maria Rosa Escala**, **Isabel Escofet**, **Montserrat Fabregat**, **Antoni Ferran**, **Oriol Figueras** (Ajuntament de Sant Jaume dels Domenys), **Alba Font** (Universitat Rovira i Virgili), **Eric Fortes** (Ajuntament de Sant Quintí de Mediona), **Dolors Garcia** (Institut d’Estudis Penedesencs), **Jordi Gual** (Ajuntament de Sant Sadurní d’Anoia), **Daniel Gutiérrez** (Ajuntament de la Conca d’Òdena), **Josep Antoni Herrera** (Institut d’Estudis Penedesencs), **Gerard Jané** (caves Jané Ventura), **Joan Jané** (centre de recursos pedagògics del Baix Penedès), **Josep Jané**, **Gemma Juncosa** (Mancomunitat Penedès-Garraf), **Kathy Lindstrom** (Centre d’Estudis del Paisatge Vitivinícola), **Manel Lladó** (Ajuntament d’Igualada), **Gerard Llobet** (Consell Comarcal del Garraf), **Susanna Llopart** (Consell Comarcal de l’Anoia), **Montserrat Massana**, **Vanessa Massons** (Ajuntament de la Conca d’Òdena), **Eva Mata** (Ajuntament del Vendrell), **Mònica Mayor** (Ajuntament de Santa Oliva), **Óscar Mercader** (Associació Garraf Coopera), **Leire Miñambres**, **Xavi Mitjans** (Assemblea Nacional Catalana de Llorenç del Penedès), **Cristina Montserrat** (Consell Comarcal de l’Alt Penedès), **Quim Muntané** (Associació Per la Conca), **Jordi Oyonarte**, **Iñaki Ozcáriz** (Ozcáriz-Lindstrom Arquitectes), **Eva Parera**, **Gemma Pellissa** (Consell Comarcal de l’Alt Penedès), **Francesc Perea** (Ajuntament de Subirats), **Eva Pinyol** (Consell Comarcal del Garraf), **Josep Pinyol**, **Miquel Planas** (Centre d’Estudis del Paisatge Vitivinícola), **Pere Pons** (Ajuntament de Subirats), **Camil Queraltó** (Institut d’Estudis Penedesencs), **Alfons Recio** (Associació Per la Conca), **Jordi Ribas** (Museu de les Cultures del Vi de Catalunya, VINSEUM), **Carles Ribé** (Diputació de Tarragona), **Francisco Ripoll** (Ajuntament de Santa Oliva), **Gemma Rolduà** (Ajuntament de Torrelavit), **Manel Rouras**, **Robert Rovira** (Associació Drac Verd de Sitges), **Rosamaria Sabaté** (Consell Comarcal de l’Anoia), **Francesc Salamé** (Ajuntament de Copons), **Sergi Sancho**, **Fèlix Simón** (Plataforma Pro Vegueria Penedès), **Joan Soler Maria del Mar Torres** (Institut del Cava), **Àngels Travé** (Institut d’Estudis Penedesencs), **Jacinto Vadillo** (Associació Dona la cara pel riu), **Jordi Zapater** (Ajuntament de Subirats).

DISSENY I MAQUETACIÓ

Carol van Waart. Dissenyadora i creadora visual.

Marta Prat. Dissenyadora.

Josep Maria Albet i Noya. Enginyer agrònom. Centre d’Estudis del Paisatge Vitivinícola (CEPVI).

AGRAÏMENTS

Josep Maria Albet i Noya (celler Albet i Noya), **Ramon Artigas** (Associació Drac Verd de Sitges), **Xavi Avendaño** (Associació del Camí Ramader de Marina), **Josep Batet** (Família Torres), **Àlex Benítez** (biòleg ambiental), **Tate Cabré** (periodista, fotògrafa i traductora), **Joan Curós** (Universitat Politècnica de Catalunya- Barcelona Tech), **Jordi Calaf** (Parc Natural de la Muntanya de Montserrat), **Jot Camps** (celler Masia de la Roqua), **Pau Canudas** (Observatori del Paisatge de Catalunya, estada acadèmica), **Jordi Cuyàs** (Ajuntament de Vilafranca del Penedès), **Marta Dachs** (blog Som de Picnic), **Julio Escarabajal** (Federació d’Entitats Excursionistes de Catalunya), **Joan Esteve** (Joves agricultors de Catalunya), **Gemma Estrada** (Historiadora), **Antoni Ferran** (Ambientòleg), **Josep Font** (Xarxa d’Espais de Memòria. Memorial Democràtic), **Genís Gil** (Observatori del Paisatge de Catalunya, estada acadèmica), **Jaume Gramona** (celler Gramona, Corpinnat), **Joan Huguet** (DO Penedès, celler Can Feixes), **Afrodita Lagoudaki** (Observatori del Paisatge de Catalunya, estada acadèmica), **Àngela Llop** (Fotògrafa amateur), **Núria Mallén** (celler Torres), **Carlos Marco** (Departament d’Acció Climàtica, Alimentació i Agenda rural), **Josep Maria Martí** (caves Juvé & Camps), **Jaume Mata** (celler Gramona, Corpinnat), **Anna Montero** (Observatori del Paisatge de Catalunya), **Biel Montoro**, **Joan Munné** (caves Raventós i Blanc), **Joan Nogué** (Universitat de Girona), **Xavier Pagès** (arquitecte), **Jana Peters** (Col·lectiu Eixarcolant), **Victòria Raval** (Museu Molí Paperer de Capellades), **Pepe Raventós** (caves Raventós i Blanc), **Alfons Recio** (Associació Per la Conca), **Enric Roca** (celler Augustus Forum), **Joan Rovira** (Expert en transhumància i camins ramaders), **Maria Rovira** (Unió de Pagesos), **Gemma Sivill** (Fundació Pro Penedès), **Joan Rubió** (celler Cal Tiques), **Mercè Sangüesa** (celler Pla de Morei), **Marc Solernou** (Observatori del Paisatge de Catalunya, estada acadèmica), **Eduard Trepat** (Fundació Món Rural), **Robert Vallès** (Geògraf), **Ramon Vallès** (Associació de petits viticultors de la Conca d’Òdena), **Celia Vázquez** (Observatori del Paisatge de Catalunya, estada acadèmica), **Isabel Vidal** (Joves Agricultors de Catalunya), **Noèlia Vidal** (Observatori del Paisatge de Catalunya, estada acadèmica), **Montserrat Vila** (Observatori del Paisatge de Catalunya), Ajuntament de l’Arboç, Ajuntament d’Igualada, Ajuntament de Sant Sadurní d’Anoia, Ajuntament de Vilanova i la Geltrú, Associació Per la Conca, Col·lectiu Eixarcolant, Biblioteca Jaume Vila i Pascual de Gelida, Centre d’Estudis del Paisatge Vitivinícola (CEPVI), Centre d’Interpretació de l’Aigua de Torrelavit, DO Penedès, Equip de treball del Catàleg de paisatge de l’Institut d’Estudis Penedesencs, Secció del Baix Penedès de l’Institut d’Estudis Penedesencs, Equip de l’inventari del patrimoni immaterial del Penedès de l’Institut d’Estudis Penedesencs, Plataforma Defensem la Identitat Vitivinícola del Penedès, Fundació Pro Penedès, Molí del Foix, Museu de les Cultures del Vi de Catalunya (VINSEUM), Museu Molí Paperer de Capellades, Museu de la Pell d’Igualada i Comarcal de l’Anoia.

ÍNDEX

1 / PRESENTACIÓ, 5

2 / FONAMENTS NATURALS, 23

3 / EVOLUCIÓ DEL PAISATGE, 37

4 / EL CARÀCTER
DEL PENEDÈS, 57

5 / EL PENEDÈS PERCEBUT, 133

6 / OBJECTIUS DE QUALITAT
PAISATGÍSTICA, MESURES
I ACCIONS, 155

7 / MAPES, 245

8 / UNITATS DE PAISATGE, 247

9 / DOCUMENTACIÓ
DE REFERÈNCIA, 879

PRESENTACIÓ

1

1 — PRESENTACIÓ

A finals de l'any 2017, l'Observatori del Paisatge de Catalunya va rebre l'encàrrec del Departament de Territori de la Generalitat de Catalunya (en aquells moments, Departament de Territori i Sostenibilitat) de coordinar l'elaboració del Catàleg de paisatge del Penedès. El catàleg s'ha redactat de manera simultània i coordinada amb la redacció del Pla territorial parcial del Penedès que està elaborant la Direcció General d'Ordenació del Territori, Urbanisme i Arquitectura del Departament de Territori, s'aplica sobre el mateix territori i hi aporta objectius de qualitat paisatgística, així com propostes de mesures i accions orientades a la protecció, la gestió i l'ordenació del paisatge. D'aquesta manera, a més de donar compliment al que preveu la Llei 8/2005, de 8 de juny, de protecció, gestió i ordenació del paisatge¹ (a partir d'ara, la Llei del paisatge), garanteix que els instruments de planificació territorial, urbanística i sectorial de les administracions catalanes incorporin les mesures més adients per garantir una protecció, una gestió i una ordenació correctes del paisatge.

El Catàleg de paisatge del Penedès segueix l'estructura dels set catàlegs anteriors, definida pel Decret 343/20062, de 19 de setembre, pel qual es desenvolupa la Llei 8/2005, de 8 de juny, de protecció, gestió i ordenació del paisatge, i es regulen els estudis i informes d'impacte i

integració paisatgística. Es té alhora molt present que aquest catàleg engloba part de tres catàlegs ja elaborats i aprovats (Camp de Tarragona, Comarques Centrals i Regió Metropolitana de Barcelona), però no s'ha plantejat com una mera superposició o refosa dels continguts dels tres catàlegs, sinó anar més enllà dels continguts de partida i generar un discurs propi per a aquest àmbit territorial.

Aquest capítol descriu el marc legal, l'abast, el contingut, el procediment d'elaboració, l'estructura i les funcions dels catàlegs de paisatge i del Catàleg de paisatge del Penedès en particular. Per la seva importància en tot el procés d'elaboració, també es dedica un apartat específic a descriure i a destacar els aspectes més rellevants dels mecanismes de participació ciutadana en aquest catàleg.

CONTEXT LEGAL

La Llei del paisatge significa el reconeixement jurídic del paisatge i estableix el marc normatiu de les polítiques i les actuacions en matèria de paisatge. La Llei adopta els principis del Conveni europeu del paisatge, promogut pel Consell

d'Europa³ amb la intenció de comprometre els països europeus a valorar la diversitat paisatgística europea i a integrar progressivament el paisatge en les polítiques públiques.

D'acord amb el Conveni europeu del paisatge, la Llei de protecció, gestió i ordenació del paisatge defineix el paisatge com qualsevol part del territori, tal com la població la percep, el caràcter de la qual resulta de l'acció de factors naturals o humans i de llurs interrelacions. L'objectiu principal de la Llei és el reconeixement, la protecció, la gestió i l'ordenació del paisatge, a fi de preservar-ne els valors naturals, patrimonials, culturals, socials i econòmics en un marc de desenvolupament sostenible. D'acord amb aquesta finalitat, la Llei impulsa la plena integració del paisatge en el planejament, en les polítiques d'ordenació territorial i urbanística i en les polítiques sectorials que incideixen directament o indirecta en l'evolució dels paisatges.

La Llei de protecció, gestió i ordenació del paisatge es dota de tres instruments principals per assolir els seus objectius: els catàlegs de paisatge, les directrius de paisatge i les cartes de paisatge⁴. Els catàlegs de paisatge, inspirats

en l'articulat del Conveni europeu del paisatge, són documents de caràcter descriptiu i prospectiu que determinen la tipologia de paisatges de cadascun dels vuit àmbits territorials de Catalunya, n'expliciten els valors i l'estat i estableixen uns objectius de qualitat paisatgística per a cadascuna de les unitats de paisatge prèviament determinades.

Els set primers catàlegs de paisatge de Catalunya es van elaborar d'acord amb els àmbits de planificació territorial de Catalunya vigents l'any 2005: l'Àmbit Metropolità, l'Àmbit de les Comarques Gironines, l'Àmbit del Camp de Tarragona, l'Àmbit de les Terres de l'Ebre, l'Àmbit de Ponent, l'Àmbit de les Comarques Centrals i l'Àmbit de l'Alt Pirineu i Aran. No obstant això, d'acord amb la Llei 23/2010, del 22 de juliol, de modificació de la Llei 1/1995 i de la Llei 23/1983 per a fixar l'àmbit de planificació territorial del Penedès, actualment els àmbits de planificació territorial a Catalunya són vuit: als mateixos d'abans s'hi va sumar l'Àmbit del Penedès.

Les directrius de paisatge, al seu torn, són el conjunt de normes i recomanacions que, per tal d'assolir els objectius de qualitat establerts

1. Publicada al DOGC núm. 4407, del 16 de juny de 2005.

2. Publicat al DOGC núm. 4723, del 21 de setembre de 2006.

3. Conveni adoptat pel Comitè de Ministres del Consell d'Europa el 19 de juliol de 2000 i firmat el 20 d'octubre de 2000 per divuit països, durant una conferència ministerial a Florència. El Parlament de Catalunya s'hi va adherir el 20 de desembre de 2000 a través de la Resolució 364/VI del Parlament de Catalunya, d'adhesió al Conveni europeu del paisatge.

4. La Llei de paisatge defineix en l'article 14 les cartes de paisatge

com "els instruments de concertació d'estratègies entre els agents públics i els privats per tal de dur a terme actuacions de protecció, gestió i ordenació del paisatge, que s'adrecin al manteniment dels seus valors". A diferència dels catàlegs, que tenen un àmbit d'aplicació coincident amb els àmbits de planificació territorial de Catalunya, les cartes són d'aplicació municipal, supramunicipal o bé comarcal.

8 | CATÀLEG DE PAISATGE DEL PENEDÈS

c) Identificació i caracterització. Amb la participació activa de les parts interessades, de conformitat amb l'article 5.c) i amb la finalitat de millorar en el coneixement dels seus paisatges, cada part es compromet a:

- Identificar els paisatges existents a tot el territori.
- Analitzar les característiques i les dinàmiques i pressions que els transformen.
- Fer un seguiment de les transformacions.
- Caracteritzar els paisatges identificats, tenint en compte els valors particulars que li atribueixen les parts i la població interessades.

d) Objectius de qualitat paisatgística. Cada part es compromet a definir els objectius de qualitat paisatgística pels paisatges identificats i caracteritzats, després d'una consulta pública, de conformitat amb l'article 5.c).

Apartats c) i d) de l'article 6 del Conveni europeu del paisatge, base per a la creació dels catàlegs de paisatge de Catalunya

en els catàlegs, s'incorporen normativament al planejament territorial i es tenen en compte en les actuacions amb incidència sobre el paisatge.

La Llei del paisatge ha estat desenvolupada reglamentàriament mitjançant el Decret 343/2006, de 19 de setembre, el qual detalla el contingut, les funcions i els procediments d'aprovació dels catàlegs de paisatge i de les directrius de paisatge.

ELABORACIÓ I APROVACIÓ DELS CATÀLEGS DE PAISATGE

La Llei del paisatge assigna a l'Observatori del Paisatge de Catalunya, entitat de suport a la

Generalitat de Catalunya en les qüestions relatives al paisatge, la tasca d'elaborar els catàlegs de paisatge i d'observar l'evolució dels paisatges de Catalunya.

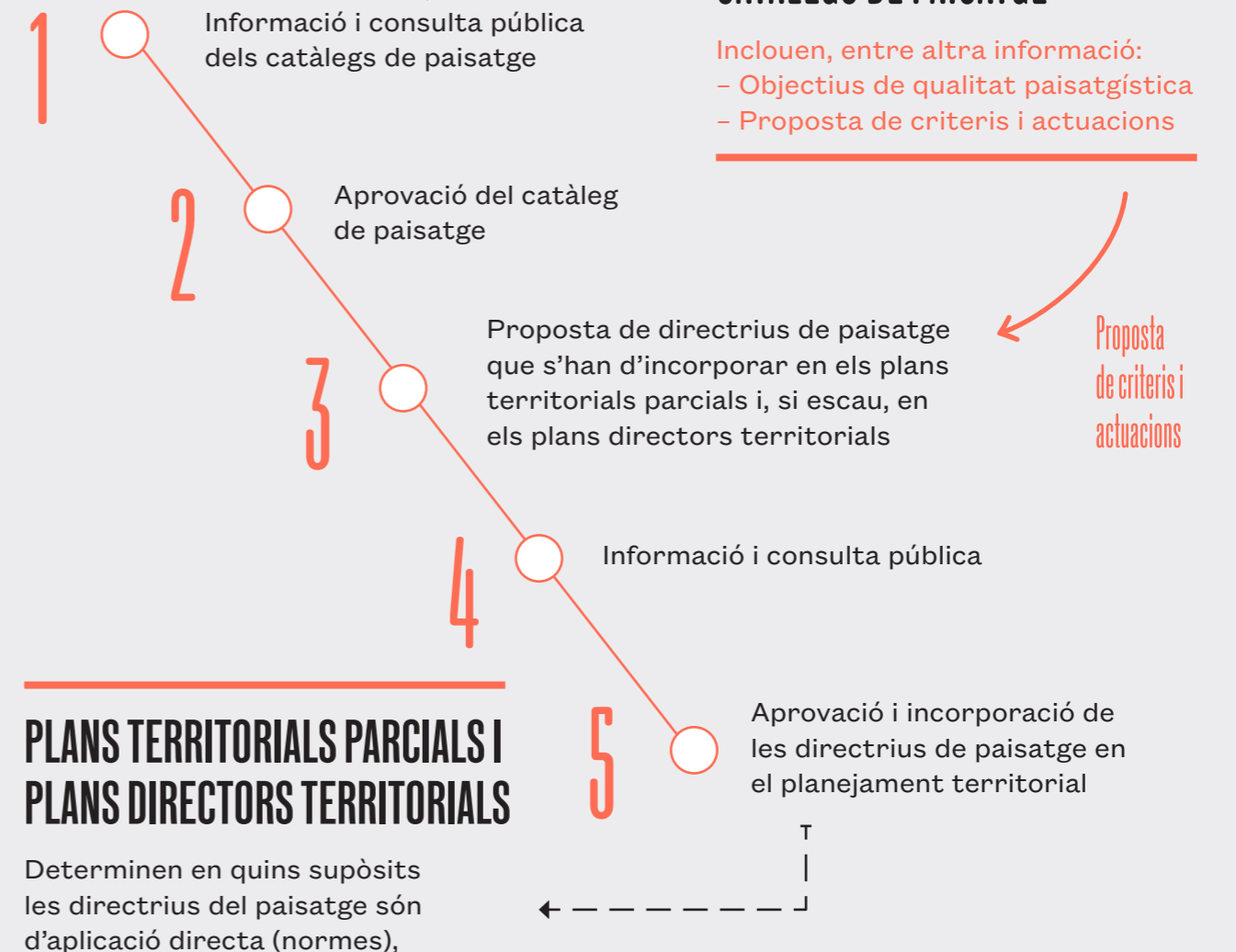
Per la seva banda, el Decret 343/2006, de 19 de setembre, pel qual es desenvolupa la Llei 8/2005, de 8 de juny, de protecció, gestió i ordenació del paisatge, i es regulen els estudis i informes d'impacte i integració paisatgística, estableix que els catàlegs de paisatge han de ser aprovats amb caràcter previ pel Departament de Territori i han de ser sotmesos a un termini d'informació pública d'un mes, mitjançant un anunci publicat al *Diari Oficial de la Generalitat de Catalunya* i en un diari de difusió habitual en el territori objecte del catàleg de paisatge. De manera simultània al tràmit d'informació pública, s'obre un període de consulta als ens locals i a les organitzacions econòmiques i socials concernides. L'acord d'aprovació del catàleg correspon al titular del Departament de Territori i ha de ser publicat al *Diari Oficial de la Generalitat de Catalunya*.

ELABORACIÓ I APROVACIÓ DE LES DIRECTRIUS DE PAISATGE

La Llei del paisatge estableix que les directrius del paisatge són les determinacions que, basant-se en els catàlegs de paisatge, precisen i incorporen normativament les propostes d'objectius de qualitat paisatgística en els plans territorials parcials o en els plans directors territorials. Correspon al Departament de Territori elaborar la proposta de directrius de paisatge.

El Decret 343/2006, de 19 de setembre, pel qual es desenvolupa la Llei 8/2005, de 8 de juny, de protecció, gestió i ordenació del paisatge, i es regulen els estudis i informes d'impacte i integració paisatgística, estableix que, en el supòsit de plans territorials parcials i plans directors ter-

DEPARTAMENT DE LA VICEPRESIDÈNCIA I DE POLÍTQUES DIGITALS I TERRITORI



Procés d'integració de directrius de paisatge en el planejament (segons la Llei 8/2005, del paisatge)

OBSERVATORI DEL PAISATGE

ELABORACIÓ DELS CATÀLEGS DE PAISATGE

Inclouen, entre altra informació:

- Objectius de qualitat paisatgística
- Proposta de criteris i actuacions

Proposta de criteris i actuacions

ritorials, el contingut de les directrius s'ha d'incorporar en el projecte del pla abans de l'aprovació inicial. La tramitació s'integra en la dels plans esmentats, d'acord amb el Decret 142/2005, de 12 de juliol, d'aprovació del Reglament pel qual es regula el procediment d'elaboració, tramitació i aprovació dels plans territorials parcials. El mateix Decret estableix que les directrius han d'incloure un procés de participació.

REVISIÓ DELS CATÀLEGS DE PAISATGE I DE LES DIRECTRIUS DE PAISATGE

El Decret 343/2006 estableix que les directrius de paisatge s'han de revisar conjuntament amb la planificació territorial de la qual formen part, d'acord amb el que estableix el Decret 142/2005, de 12 de juliol, d'aprovació del Reglament pel qual es regula el procediment d'elaboració, tramitació i aprovació dels plans territorials parcials. Per la seva banda, el mateix Decret estableix que cal revisar els catàlegs sempre que les transformacions del paisatge ho facin convenient i sempre que, amb motiu de la revisió o adaptació dels plans territorials parcials, s'hagin d'elaborar noves directrius de paisatge.

EL CATÀLEG DE PAISATGE

El coneixement és la base per poder prendre decisions en matèria de paisatge. Doncs bé, els catàlegs de paisatge són una eina fonamental per a conèixer el territori, i s'han convertit en el principal projecte de generació de coneixement sobre paisatge a Catalunya. Els catàlegs de paisatge, creats per la Llei de protecció,

gestió i ordenació del paisatge (vegeu l'apartat 1 d'aquest capítol), són un instrument per protegir, gestionar i ordenar el paisatge a Catalunya, i estan concebuts principalment com a eines de suport a la planificació territorial. Alhora, però, són molt útils en el desenvolupament d'altres polítiques i estratègies de caràcter sectorial lligades al paisatge (conservació de la natura, agricultura, indústria, infraestructures de transport, cultura i turisme), així com a la sensibilització de la societat catalana en matèria de paisatge i dels valors ambientals, culturals i estètics.

QUÈ SÓN ELS CATÀLEGS DE PAISATGE?

L'article 10 de la Llei de protecció, gestió i ordenació del paisatge de Catalunya defineix els catàlegs de paisatge de Catalunya com "els documents de caràcter descriptiu i prospectiu que determinen la tipologia dels paisatges de Catalunya, n'identifiquen els valors i l'estat de conservació i proposen els objectius de qualitat que han de complir". Són, per tant, un instrument per protegir, gestionar i ordenar el paisatge a Catalunya, i de suport a la implementació de polítiques de paisatge en el planejament territorial i urbanístic. Van ser pensats, també, com a eines molt útils en el desenvolupament d'altres polítiques i estratègies de caràcter sectorial lligades al paisatge (conservació de la natura, agricultura, indústria, infraestructures de transport, cultura i turisme), així com a la sensibilització de la societat catalana en matèria de paisatge i dels valors ambientals, culturals i estètics. Els catàlegs també fomenten una forma de governança del paisatge basada en la participació i la concertació dels agents socials que intervenen o viuen en el territori. Aquest últim aspecte és important perquè implica la societat catalana en la gestió i la planificació del seu propi paisatge.

Dit d'una altra manera, els catàlegs de paisatge són les eines que ens permeten conèixer com és el nostre paisatge i quins valors té, quins factors expliquen que tinguem un determinat tipus de paisatge i no un altre, com evoluciona el nostre paisatge en funció de les actuals dinàmiques econòmiques, socials i ambientals, i, finalment, definiran quin tipus de paisatge volem i com podem assolir-lo.

Els catàlegs de paisatge, per tant, aporten informació de gran interès sobre tots els paisatges catalans i contribueixen, d'aquesta manera, a definir i aplicar una nova política de paisatge a Catalunya. Són elaborats per especialistes de les universitats públiques catalanes i per altres professionals, però no són treballs amb una finalitat merament acadèmica, sinó que han de ser útils per a la planificació territorial, urbanística i sectorial. Són, alhora, rigorosos des del punt de vista científic, però presenten un llenguatge poc tecnocràtic. Són metodològicament clars, extrapolables a altres territoris i comparables amb altres experiències que s'elaboren en diversos estats i regions europeus. Tanmateix, els catàlegs optimitzen la informació sobre paisatge disponible a Catalunya, que és diversa i de qualitat.

Els catàlegs de paisatge parteixen d'una visió integrada del paisatge que pren els components naturals i culturals conjuntament, mai per separat. El paisatge s'entén en els catàlegs com una àrea, tal com és percebuda per la població, el caràcter de la qual és el resultat de la interacció dinàmica de factors naturals (com el relleu, la hidrologia, la flora o la fauna) i humans (com les activitats econòmiques o el patrimoni històric). El paisatge es concep, al mateix temps, com una realitat física i segons la representació que ens en fem. És la fessomia d'un territori amb tots els seus elements naturals i antròpics i també els sentiments i les emocions que desperten en el moment de contemplar-los. El paisatge és concebut en els

catàlegs com un producte social, la projecció cultural d'una societat en un espai determinat des d'una dimensió material, espiritual i simbòlica.

Paisatge fa referència a una àrea, tal com la percebi la gent, el caràcter de la qual és resultat de l'acció i la interacció de factors naturals i/o humans.

Definició de paisatge, segons l'article 1 del Conveni europeu del paisatge.

Aquest enfocament multidimensional del paisatge es tradueix en la multiplicitat de valors que el caracteritzen. Els catàlegs parteixen de l'existència de diversos valors o tipus de valors del paisatge (ecològics, històrics, culturals, estètics, simbòlics), atribuïts pels agents que hi intervenen i per la població que en gaudeix. Aquest és un dels motius que explica per què la metodologia utilitzada per elaborar els catàlegs de paisatge és qualitativa. No tots els paisatges tenen el mateix significat per a tothom, i, d'altra banda, a cada paisatge se li poden atribuir diversos valors i en graus diferents, segons l'agent o individu que el percep. Cal acceptar, per tant, l'existència de dificultats metodològiques i de diferències perceptives respecte al paisatge, que dificulten d'entrada la definició d'un mètode quantitatiu de valoració de la qualitat d'un paisatge que sigui vàlid i acceptat per tothom. És per aquest motiu que els catàlegs de paisatge eviten la jerarquització de nivells de qualitat del paisatge i la quantificació dels seus valors, una tasca molt complexa –per no dir impossible–, atès que la majoria dels valors responen a percepcions o sensacions de la població subjectives i incommensurables. Els catàlegs, doncs, valoren els elements de cadascun dels paisatges identificats però defugen d'intentar ordenar els paisatges en funció de si tenen més valor o menys.

10 | CATÀLEG DE PAISATGE DEL PENEDÈS

Una altra de les característiques bàsiques dels catàlegs de paisatge és que els resultats s'apliquen al conjunt del territori català i no només als espais singulars o excepcionals. No exclouen cap part del territori; ben al contrari, analitzen els espais marginals i degradats, els quotidians –com per exemple els paisatges de les àrees comercials o els espais industrials– o els formats per infraestructures i equipaments (aeroports, grans nusos de comunicació, naus industrials, gasolineres, etc.). L'abast és, doncs, global, i va des dels espais naturals fins als urbans, passant pels rurals i periurbans, i també per les aigües interiors i marítimes. De la mateixa manera, els catàlegs de paisatge atenen la diversitat i són sensibles a l'ús i a les diferents percepcions en relació amb el paisatge de grups socials tan diversos com els infants, la gent gran o les persones afectades per qualsevol minusvalidesa, que també tenen dret al paisatge.

Els catàlegs de paisatge, a més, neixen com a instruments proactius, amb la finalitat de ser útils principalment per ordenar i gestionar el paisatge des de la perspectiva del planejament territorial i urbanístic, tot i que han d'afavorir la integració del paisatge en altres polítiques que poden tenir un efecte directe o indirecte en el paisatge, com les infraestructurals, agrícoles, culturals, ambientals, socials o econòmiques.

Una altra característica important dels catàlegs de paisatge és que integren la participació pública com a eina per implicar i corresponsabilitzar la societat en la gestió i planificació del paisatge, i com a element necessari de la governança per al desenvolupament sostenible (vegeu l'apartat 3 d'aquest capítol). Des de sempre, les tasques d'anàlisi del paisatge han estat majoritàriament empreses per especialistes, però el Conveni europeu del paisatge insisteix en la importància que també hi tenen els ciutadans i els agents econòmics, sobretot a l'hora de prendre part en les fases de planificació del paisatge, però començant també per la de caracterització. En aquest sentit, la participa-

ció de la població en aquesta fase és fonamental per identificar aquells valors imperceptibles de l'anàlisi de la cartografia de referència existent o des del treball de camp; es tracta de valors més intangibles, imprescindibles per a analitzar el paisatge d'una manera integrada i per a percebre'n tots els matisos.

Els catàlegs han intentat superar la clàssica lògica sectorial i han articulat formes participatives i transversals de treballar i de generar el coneixement. L'absència d'una metodologia participativa unànimement reconeguda en l'àmbit del paisatge va afavorir que el procés tingués un caràcter pioner, experimental i en construcció permanent a mesura que s'anessin elaborant els catàlegs de paisatge i s'anés aprenent dels possibles errors. Amb la finalitat d'incidir en totes les fases d'elaboració del catàleg, i buscant la màxima representativitat, es van combinar diverses tècniques de participació a diferents nivells, com entrevistes telefòniques, estudis d'opinió, consultes a través d'internet, entrevistes als agents i a experts, tallers de treball o sessions informatives, que s'expliquen en l'apartat següent.

Es volia així implicar la societat en la identificació i valoració del paisatge, copsar la percepció del paisatge que té la població i, alhora, recordar a la ciutadania que té dret a un paisatge de qualitat. Aquesta cooperació entre els diversos agents, com càrrecs electes, l'àmbit científic, els tècnics i els ciutadans, a l'hora d'elaborar els catàlegs ha tingut com a resultat uns catàlegs que compatibilitzen el rigor científic amb la comprensió del contingut i dels resultats per part de la població.

Per acabar, val la pena remarcar que els catàlegs no són el resultat d'una mera recopilació i acumulació de dades i d'informació, sinó de l'articulació de processos de generació de coneixement i reflexió conjunta amb els actors del territori. Aquest enfocament ha contribuït a superar la fragmentació dels discursos sobre paisatge i ha

promogut la corresponsabilitat de tota la societat, procurant transmetre passió i sensibilitat per la preservació dels valors del paisatge.

ÀMBIT D'APLICACIÓ

Els catàlegs de paisatge es conceben normativament com unes eines útils per ordenar i gestionar el paisatge des de la perspectiva del planejament territorial. És per aquest motiu que el seu abast territorial –del qual depèn la seva escala de treball– es correspon amb el de cadascun dels àmbits d'aplicació dels plans territorials parcials:

Alt Pirineu i Aran

Comarques Centrals

Camp de Tarragona

Terres de Lleida

Regió Metropolitana de Barcelona

Comarques Gironines

Terres de l'Ebre

Penedès

Àmbits territorials d'aplicació dels catàlegs de paisatge de Catalunya



Catàlegs	Inici	Lliurament al Departament de Territori	Informació pública des del Departament de Territori	Aprovació pel Departament de Territori
Camp de Tarragona	2005	31 d'octubre de 2006	30 de juliol de 2008	19 de maig de 2010
Terres de Lleida	2005	31 d'octubre de 2006	27 de novembre de 2007	5 d'agost de 2008
Alt Pirineu i Aran	2006	29 de juliol de 2011	15 de maig de 2012	3 d'abril de 2013
Comarques Gironines	2006	26 de febrer de 2010	6 de setembre de 2010	23 de novembre de 2010
Terres de l'Ebre	2006	23 de juliol de 2009	9 de novembre de 2009	16 de juliol de 2010
Regió Metropolitana de Barcelona	2007	29 de desembre de 2011	10 d'abril de 2014	11 de desembre de 2014
Comarques Centrals	2008	1 de setembre de 2015	19 de gener de 2016	29 de juliol de 2016
Penedès	2017	30 de juny de 2022		

Els àmbits territorials tenen una superfície mitjana de 4.586 km². L'àmbit marca, sens dubte, l'escala de treball. Els catàlegs de paisatge han estat elaborats a una escala òptima per als instruments de planejament territorial, tal com estableix la Llei del paisatge.

L'àmbit territorial del Penedès, segons Llei 23/2010, de 22 de juliol, el constitueixen les comarques següents: Alt Penedès (59.241 ha), el Baix Penedès (29.620 ha), el Garraf (18.408 ha) i bona part de l'Anoia (67.142 ha), excepte els municipis de Calaf, Calonge de Segarra, Castellfollit de Riubregós, els Prats de Rei, Pujalt, Sant Martí Sesgueioles, Sant Pere Sallavinera i Veciana, que formen part de l'àmbit territorial de les Comarques Centrals.

CONTINGUTS

La Llei de protecció, gestió i ordenació del paisatge de Catalunya, en l'article 11, estableix quins han de ser els continguts mínims que hauran d'incorporar els catàlegs de paisatge:

1. L'inventari dels valors paisatgístics presents a la seva àrea.
2. L'enumeració de les activitats i els processos que incideixen o han incidit de manera més notòria en la configuració actual del paisatge.
3. L'assenyalament dels principals recorreguts i espais des dels quals es percep el paisatge.
4. La delimitació de les unitats de paisatge, enteses com a àrees estructuralment, funcionalment i/o visualment coherents sobre les quals pot recaure un règim diferenciat de protecció, gestió o ordenació.
5. La definició dels objectius de qualitat paisatgística per a cada unitat de paisatge. Aquests objectius han d'expressar les aspiracions de la

col·lectivitat pel que fa a les característiques paisatgístiques del seu entorn.

6. La proposta de mesures i accions necessàries per assolir els objectius de qualitat paisatgística.

Contingut dels catàlegs de paisatge, segons la Llei del paisatge.

De la mateixa manera, el Decret 343/2006, que desenvolupa la Llei del paisatge, en el seu article 6 defineix els documents que ha de contenir cada catàleg:

- a) Memòria de la diagnosi i avaluació.
- b) Objectius de qualitat paisatgística.
- c) Cartografia.
- d) Arxiu fotogràfic, que haurà d'incloure documentació sobre l'estat actual del paisatge i, si és possible, del seus antecedents històrics.
- e) Altres estudis que es considerin oportuns en funció de les especificitats de cada àmbit territorial.
- f) Base de dades i enllaços dels elements susceptibles d'intervenir com a elements de paisatge. Aquests continguts i documents definits per la llei i el decret es desenvolupen a través de: la memòria, la cartografia, l'inventari d'agents del paisatge i l'arxiu fotogràfic.

Documents que contenen els catàlegs de paisatge, segons el Decret 343/2006, que desenvolupa la Llei del paisatge.

El Catàleg de paisatge del Penedès inclou 9 capítols on, a part de la presentació i la documentació de referència, es fa una anàlisi conjunt de l'àmbit del Penedès, explicant les seves característiques naturals, la seva evolució, els elements que configuren el caràcter dels paisatges del Penedès, l'anàlisi de la percepció, els

objectius de qualitat paisatgística i les propostes per assolir-los, els mapes de valors, espais en tensió i d'oportunitat i objectius de qualitat paisatgística, així com una anàlisi específica de cadascuna de les 16 unitats de paisatge identificades.

EQUIP D'ELABORACIÓ

Tal com s'ha comentat en el capítol anterior, l'Observatori del Paisatge ha tingut l'encàrrec del Departament de Territori d'elaborar els vuit catàlegs de paisatge. A continuació s'especifiquen les característiques que reuneixen els equips de treball i les funcions que té l'Observatori del Paisatge durant el procés.

Per dur a terme els set primers catàlegs de paisatge, l'Observatori va establir convenis amb grups de recerca de les universitats catalanes, els quals van formar equips de treball interdisciplinaris formats per especialistes en els àmbits de l'anàlisi del paisatge en clau històrica, social, cultural, territorial i ambiental; la gestió del paisatge; la intervenció en el paisatge; la planificació territorial i urbanística; la participació ciutadana, i la comunicació.

En el cas del Catàleg de paisatge del Penedès, l'Observatori del Paisatge ha format un equip interdisciplinari per a l'elaboració del catàleg, conformat pels tècnics del mateix Observatori i professionals externs per abordar aspectes sectorials del catàleg, i ha comptat amb la col·laboració de tècnics de la Direcció General d'Ordenació del Territori, Urbanisme i Arquitectura del Departament de Territori. Aquesta composició ha buscat no només diversificar i enriquir les visions del paisatge, sinó també contribuir a l'objectiu d'integració dels seus continguts en el Pla territorial parcial del Penedès. D'altra banda, durant l'elaboració s'han previst mecanismes de participació pública i

social. Això és important per contribuir a implicar i responsabilitzar la societat catalana en la gestió i planificació del seu propi paisatge i s'expliquen en el proper apartat.

FUNCIONS DELS CATÀLEGS

El Decret 343/2006 que desenvolupa la Llei del paisatge atorga les següents funcions als catàlegs de paisatge:

- a) Elaborar una diagnosi de l'estat del paisatge, tot identificant els seus valors actuals i potencials des dels punts de vista patrimonial, cultural, estètic, ambiental i econòmic.
- b) Establir propostes i mesures destinades a integrar el paisatge en el planejament territorial i urbanístic, i, en particular, definir a través dels objectius de qualitat paisatgística les orientacions per a l'establiment de les directrius del paisatge que han de formar part dels plans territorials parcials i els plans directors territorials.
- c) Orientar el contingut de les cartes del paisatge.
- d) Donar pautes i criteris per a la definició dels plans i estratègies sectorials.
- e) Proporcionar els objectius de qualitat paisatgística i la informació paisatgística necessària en els processos d'avaluació ambiental de plans i programes, en els d'estudis d'impacte ambiental i en els estudis d'impacte i d'integració paisatgística i en qualsevol altre de naturalesa semblant.
- f) Servir de base per a la realització de les campanyes de sensibilització i educació en matèria de paisatge.

12 | CATÀLEG DE PAISATGE DEL PENEDÈS

g) Orientar les iniciatives i projectes dels agents econòmics i socials.

h) Donar pautes i criteris per emprendre una anàlisi de les necessitats, del context propi i de les repercussions per a les dones i els homes en totes les qüestions relacionades amb el paisatge, amb l'objectiu de contribuir a l'assoliment del benestar individual i social de les persones. Aquestes funcions descrites al decret es poden agrupar en funcions territorials i en funcions sectorials.

Els catàlegs de paisatge han d'orientar la integració del paisatge en els instruments d'ordenació territorial a Catalunya a diferents escales, des dels plans territorials parcials fins al planejament urbanístic, passant pels plans directors territorials i els urbanístics. Així, des de l'Observatori del Paisatge s'entenen els catàlegs de paisatge com uns instruments nous que haurien de facilitar una imbricació clara entre el planejament territorial i l'urbanístic pel que fa a la implementació de polítiques de paisatge.

FUNCIONS TERRITORIALS

Utilitat dels catàlegs per als plans territorials parcials

Els catàlegs de paisatge, un cop acabats, són lliurats al Departament Territori, i aquest els sotmet a un tràmit d'informació i consulta pública abans d'aprovar-ne definitivament els continguts. Posteriorment, i segons determina la proposta de llei del paisatge, la classificació i caracterització dels paisatges, així com els objectius de qualitat associats a cadascun d'ells, han de ser incorporats amb caràcter normatiu com a directrius de paisatge als plans territorials parcials i als plans directors territorials que el departament consideri oportuns, amb una consulta pública prèvia (vegeu l'apartat 1 d'aquest bloc).

Utilitat del catàleg per al planejament urbanístic

La Llei del paisatge estableix que seran els mateixos plans territorials parcials i, depenent de cada cas, també els plans directors territorials els que determinaran en quins supòsits les directrius del paisatge seran d'aplicació directa, d'incorporació obligatòria en la modificació i revisió del planejament urbanístic, o bé quan constituïran únicament recomanacions per al planejament urbanístic i per a altres plans o programes de naturalesa sectorial amb afectació en el paisatge. Des del punt de vista del planejament urbanístic, a més, els catàlegs de paisatge es conceben com a eines de gran utilitat per a tècnics en urbanisme i per als representants de les comissions territorials d'urbanisme, ja que es doten de directrius i recomanacions en clau paisatgística molt útils per al desenvolupament de determinats projectes.

FUNCIONS SECTORIALS

Més enllà de la utilitat per al planejament territorial, els catàlegs de paisatge tenen també les funcions següents, tot i que la seva aplicació en aquests àmbits dependrà en gran mesura d'altres agents:

a) Constituir una base sòlida per a la definició d'estratègies específiques de paisatge per a determinats territoris de Catalunya. En aquest sentit, esdevenen una referència a l'hora d'elaborar les cartes de paisatge que han de tenir en compte el que s'ha establert en els catàlegs de paisatge que afecten el seu àmbit.

b) Actuar de documents de base per a campanyes de sensibilització sobre la diversitat paisatgística de Catalunya i els seus valors ambientals, culturals i estètics, i per a la inserció del paisatge en diferents nivells de l'ensenyament a Catalunya.

c) Ser útils en el procés de definició de plans i estratègies sectorials, com per exemple polítiques de conservació de la natura (política d'espais naturals, de connectors ecològics, estratègia catalana d'ús i gestió sostenible de la biodiversitat, etc.), polítiques agràries en clau de sostenibilitat, polítiques de desenvolupament rural o polítiques de promoció turística associada al paisatge.

d) Actuar de documents de partida per a la definició d'estratègies regionals o locals encaminades a un desenvolupament sostenible del territori.

e) Proporcionar els objectius de qualitat paisatgística i la informació paisatgística necessaris per als processos d'avaluació ambiental de plans i programes i per als estudis d'impac-

te ambiental de projectes amb incidència sobre el territori, així com els estudis d'impacte paisatgístic que estableix la Llei d'urbanisme.

f) Actuar de documents de referència per a desenvolupar i aplicar el Fons per a la protecció, gestió i ordenació del paisatge, instrument financer de la Generalitat de Catalunya creat per la Llei de paisatge amb la finalitat de destinar-lo a actuacions de millora paisatgística.

APUNTS METODOLÒGICS

L'elaboració del Catàleg de paisatge del Penedès ha seguit la metodologia i els continguts dels set catàlegs anteriors i, per tant, ha pres com a base la metodologia publicada per l'Observatori del Paisatge amb el títol *Els catàlegs de paisatge de Catalunya. Metodologia*. Ara bé, el fet que el catàleg englobi part de tres catàlegs ja elaborats i aprovats (Camp de Tarragona, Comarques Centrals i Regió Metropolitana de Barcelona) s'ha vist com una magnífica oportunitat per fer un pas més i plantejar una evolució metodològica d'aquesta eina que tot seguit es descriurà.

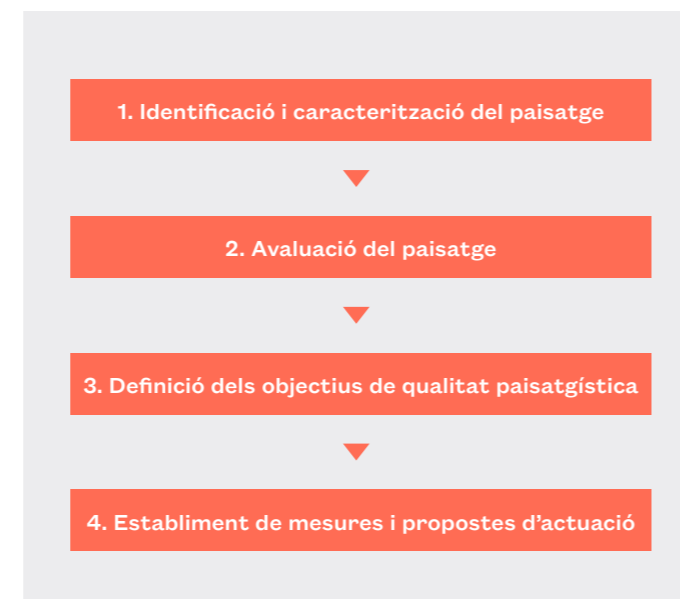


Els catàlegs de paisatge de Catalunya. Metodologia

FASES D'ELABORACIÓ

Els catàlegs no es plantegen com un simple exercici d'assaig metodològic, sinó que estan concebuts per obtenir un tipus de resultats molt específics. No hem d'oblidar que el destinatari immediat dels catàlegs de paisatge és la Generalitat de Catalunya a través del Departament de Territori, que té la tasca d'integrar-los

en els plans territorials parcials, esperant que serveixin també de base per implementar polítiques de paisatge en altres departaments i administracions. El procediment per elaborar els catàlegs de paisatge és el següent:



Fases d'elaboració dels catàlegs de paisatge

Fase 1. Identificació i caracterització. És la primera fase del procés d'elaboració dels catàlegs, en què s'identifiquen en primer lloc les unitats de paisatge, es cartografien i se'n descriu el caràcter. Com que el Catàleg de paisatge del Penedès partia d'unes unitats prèviament definides en els tres catàlegs ja aprovats esmentats abans (Camp de Tarragona, Comarques Centrals i Regió Metropolitana de Barcelona), aquí s'han revisat i ajustat els límits on es va considerar oportú, en coordinació amb el Grup de Treball de Seguiment del Pla territorial parcial del Penedès i els principals actors del territori. En aquesta fase també s'han inventariat de manera com més exhaustiva millor els valors paisatgístics de cada unitat de paisatge –recollint els valors atribuïts per la població– i s'ha analitzat la dinàmica general del paisatge (passada, present i futura), així com els factors naturals i socioeconòmics que han intervingut –i intervenen– en la seva evolució i transfor-

mació. També en aquesta fase s'han assenyalat els principals recorreguts i espais des dels quals es percep el paisatge. De tot el procés de caracterització del paisatge, el més significatiu és el d'identificació dels valors, atribuïts pels agents que hi intervenen i per la població que en gaudeix (valors naturals, valors estètics, valors productius, valors històrics, valors d'ús social i valors simbòlics). Es tracten els valors del paisatge des de totes les seves dimensions a través d'una àmplia classificació escollida, considerant la riquesa i diversitat dels paisatges culturals del Penedès i la necessitat imperant d'identificar-los i deixar-ne constància. La consulta ciutadana en línia i els tallers de caracterització (vegeu l'apartat "Procés de participació", al final d'aquest capítol) van contribuir de forma significativa tant a la identificació dels valors com de les dinàmiques.

Fase 2. Avaluació del paisatge. L'avaluació del paisatge s'ha efectuat per mitjà de l'actualització de les debilitats, les amenaces, les fortaleeses i les oportunitats del paisatge del Penedès analitzades en els tres catàlegs prèviament aprovats, tant per a tot l'àmbit com per a cadascuna de les unitats de paisatge, i aquestes s'han integrat en els diversos capítols del Catàleg. De nou, la consulta ciutadana en línia i els tallers de caracterització (vegeu l'apartat "Procés de participació", al final d'aquest capítol) van fer una contribució molt rellevant en aquesta fase.

Fase 3. Definició dels objectius de qualitat paisatgística. És la plasmació que fan les administracions públiques de les aspiracions de la col·lectivitat pel que fa a les característiques paisatgístiques del seu entorn, després de conèixer-ne l'estat, els valors i els riscos, tant per a l'àmbit territorial com per a cada unitat de paisatge. En la definició dels objectius de qualitat del Penedès, la participació dels agents implicats en les transformacions que tenen lloc en el paisatge i l'ús que se'n fa

Valors estètics

Es relacionen amb la capacitat que té un paisatge de transmetre un determinat sentiment de bellesa.

Valors naturals

Es refereixen als factors o elements que determinen la qualitat del medi natural

Valors productius

Estan relacionats amb la capacitat d'un paisatge de proporcionar beneficis econòmics, convertint els seus elements en recursos.

Valors històrics

Corresponen a les empremtes més rellevants que els humans hem deixat en el paisatge al llarg de la història.

Valors d'ús social

Es relaciona amb la utilització que fa un individu o un determinat col·lectiu d'un paisatge.

Valors simbòlics

Resideixen en paisatges amb una forta càrrega simbòlica per a la població que hi viu i amb els quals estableix relacions de pertinença o expressions d'identificació.

Tipologia de valors analitzats pels catàlegs de paisatge

ha estat fonamental. Com que els objectius de qualitat paisatgística de les unitats de paisatge del Penedès ja s'havien definit durant l'elaboració dels tres catàlegs que l'engloben, aquí s'han actualitzat i precisat.

Fase 4. Establiment de mesures i propostes d'actuació. Un cop establerts els objectius de qualitat paisatgística, s'han concretat per a cada objectiu, i tant per l'àmbit general com per a cada unitat de paisatge, totes aquelles accions i criteris que haurien d'emprendre i complir les administracions competents, entitats i actors privats per tal d'assolir-los. Els tallers de proposta (vegeu l'apartat "Procés de participació", al final d'aquest capítol) van aportar nombroses idees en aquest sentit. L'esforç s'ha dirigit a concretar encara més les propostes de gestió, actuació i regulació, base imprescindible de les directrius de paisatge (tant territorials com sectorials).

EVOLUCIÓ METODOLÒGICA DEL CATÀLEG DE PAISATGE DEL PENEDÈS

Tal i com s'esmentava al principi, el fet que el Catàleg de paisatge del Penedès hagi englobat part de tres catàlegs ja elaborats i aprovats (Camp de Tarragona, Comarques Centrals i Regió Metropolitana de Barcelona), ha sigut una oportunitat per aprofundir i actualitzar algunes qüestions de la metodologia seguida en els set catàlegs anteriors (publicada amb el títol "Els catàlegs de paisatge de Catalunya. Metodologia") que ha permès avançar conceptualment i en continguts. Es tracta dels següents aspectes:

a) Es tracta l'escala territorial amb un major detall, amb una visió més supramunicipal, que possibilita tant la integració dels resultats del catàleg en les determinacions del Pla territorial parcial, com esdevenir una referència imprescindible per a introduir el paisatge en el planejament i per a les polítiques de paisatge a l'escala local.

b) S'ha reforçat encara més la dimensió transversal i integradora del concepte de paisatge

en el catàleg, sobretot en la descripció del caràcter del paisatge del Penedès i de cadascun dels seus setze paisatges. A la pràctica, això s'ha traduït en un canvi d'estructura i d'organització de la informació i en la creació d'un capítol anomenat Caràcter del Penedès. Aquest capítol identifica i descriu els aspectes més rellevants que defineixen el caràcter del paisatge penedesenc a partir d'integrar informació sobre valors, dinàmiques, oportunitats o amenaces que en els catàlegs anteriors es repartia en apartats específics. De la mateixa manera, cada unitat de paisatge també incorpora aquest nou enfocament.

c) L'elaboració dels tres catàlegs ja aprovats (Camp de Tarragona, Comarques Centrals i Regió Metropolitana de Barcelona) va constatar que els paisatges del Penedès atresoren una extraordinària diversitat de valors naturals, estètics, històrics, d'ús social, simbòlics i productius. En el present catàleg s'ha enriquit l'anàlisi i la cartografia d'aquests valors del paisatge, tant en l'àmbit general com a les unitats de paisatge. Uns valors que són reconeguts tant per la comunitat científica com la població penedesenca.

d) En un territori on ja es disposava de tres catàlegs aprovats, la cartografia podia haver estat el resultat d'una mera superposició i homogeneïtzació de les llegendes dels mapes de valors dels tres catàlegs esmentats. En canvi, s'ha elaborat una cartografia més detallada, més precisa, integradora de valors diversos, i orientada a la concreció dels objectius de qualitat paisatgística i de les directrius de paisatge que el Departament de Territori ha d'integrar en el Pla territorial parcial del Penedès (sobretot en relació amb els paisatges quotidians, que són la majoria dels paisatges del Penedès).

e) De la mateixa manera, s'ha diversificat i actualitzat l'anàlisi de les dinàmiques, que a la pràctica s'ha traduït en l'elaboració d'un mapa

nou: el *Mapa d'espais en tensió i d'oportunitat*, que ajuda a llegir el territori des d'una perspectiva nova, a partir de les principals dinàmiques que afecten a la percepció del paisatge. Del mapa en sorgeixen elements i espais que poden esdevenir d'oportunitat, per a promoure, repensar, i potenciar la transformació de determinats llocs a través de projectes (participats) o per la via de la regulació.

f) En el mateix àmbit de les dinàmiques, s'ha incorporat el canvi de la percepció social del paisatge al llarg del temps, ja que el paisatge no és tan sols la fisonomia d'un territori, sinó també el resultat de la percepció que en té la població. A la pràctica, això s'ha traduït en l'elaboració d'un capítol nou: El Penedès percebut, que analitza l'evolució dels discursos construïts en relació amb el paisatge del Penedès per part d'àmbits diversos de la societat: les diferents formes d'expressió artística; el missatge més institucional i polític; la imatge promocional i turística; i la construcció social del discurs sobre el paisatge.

g) L'existència del mapa d'unitats de paisatge del Penedès abans d'iniciar el catàleg ha fet que no hagi sigut necessari identificar des del principi aquestes unitats, com sí va passar amb els set catàlegs anteriors, sinó que els esforços s'han centrat des del principi en tot el que passa en cadascuna d'aquestes unitats ja reconegudes i la seves relacions amb les demés. Aquest fet és molt rellevant, atès el potencial rol que tenen les unitats com a àmbits funcionals, de referència, de gestió i ordenació dels espais oberts, o de desenvolupament de futures estratègies territorials. Ho reforça el fet que, més enllà d'esdevenir nous àmbits des d'on repensar el govern del paisatge, les unitats de paisatge són també espais de vida, llocs de trobada, contenidors de memòries col·lectives. Per tant, s'ha aprofundit en el coneixement d'aquells aspectes de paisatge que són clau de cada unitat. A la pràctica, això

s'ha traduït en les descripcions i propostes de cada unitat.

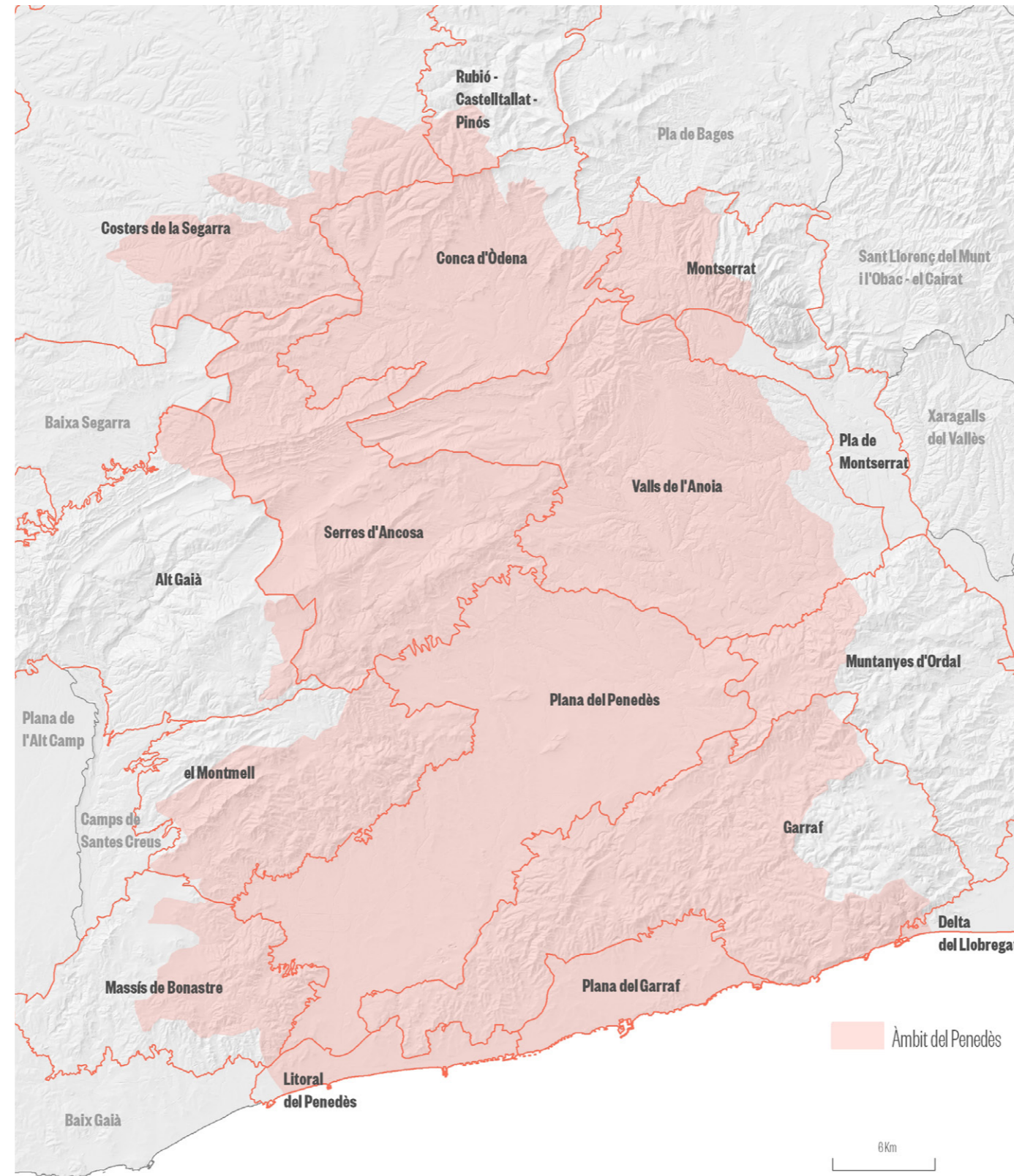
h) El diàleg que viuen diàriament les societats contemporànies amb els seus paisatges quotidians necessita un intercanvi d'idees, cooperació i concertació entre el govern i la societat civil i entre l'esfera pública i la privada, que instaurin noves formes de democràcia participativa en la gestió del territori. Tal i com s'explica en l'apartat "Procés de participació", al final del capítol, més enllà dels mecanismes de participació creats durant el propi procés (sessions informatives, tallers, etc.), s'han desenvolupat fórmules de treball conjuntes i col·laboratives amb els agents del territori, consells comarcals i ajuntaments, tant en la identificació dels valors del paisatge, com en la concreció de propostes de gestió i ordenació. Això ha permès en determinades parts clau del catàleg una coproducció de continguts a través de la interacció entre actors i ciutadans.

i) S'han potenciat apartats i textos de síntesi del catàleg per poder disposar d'un doble, i fins i tot un triple, nivell de lectura, que permeti compatibilitzar la necessària informació detallada sobre cada paisatge amb una lectura més sintètica i ràpida dels seus aspectes claus.

CONTINUÏTAT DE LES UNITATS DE PAISATGE ENTRE ÀMBITS TERRITORIALS

Tal com estipula la Llei de protecció, gestió i ordenació del paisatge de Catalunya (8/2005), els àmbits dels catàlegs de paisatge són els mateixos que els dels Plans territorials parcials. Aquest fet planteja alguns reptes metodològics, especialment als límits entre els vuit àmbits en què s'ha dividit Catalunya, ja que en molts casos aquesta delimitació no segueix criteris paisatgístics.

Al Penedès hi ha catorze unitats de paisatge que tenen continuïtat en els àmbits territorials veïns (Camp de Tarragona, Comarques Centrals i Regió Metropolitana de Barcelona). Aquestes catorze unitats són: Alt Gaià, Conca d'Òdena, Costers de la Segarra, Delta del Llobregat, Garraf, Litoral del Penedès, Massís de Bonastre, Montmell, Montserrat, Muntanyes d'Ordal, Pla de Montserrat, Rubió-Castellat-Pinós, Serres d'Ancosa i Valls de l'Anoia.



Esquema de la continuïtat de les unitats de paisatge del Penedès en altres àmbits territorials.

PROCÉS DE PARTICIPACIÓ

El paisatge és el resultat de la confluència entre diferents mirades, percepcions, interpretacions i sensibilitats. Per entendre la lògica i la idiosincràsia dels paisatges, així com per gestionar-los i ordenar-los adequadament, calen totes aquestes mirades, tal com ens recorda el Conveni europeu del paisatge.

Per tant, és fonamental que tothom pugui reconèixer el seu propi paisatge i que la ciutadania i les Administracions Públiques participin conjuntament en les decisions que es refereixen a la seva protecció, gestió i ordenació. És deure de l'administració garantir que els ciutadans puguin identificar i valorar el paisatge on viuen, entendre les dinàmiques que l'han transformat –i les que el transformen–, les seves oportunitats i potencialitats, els seus riscos, i disposar de les vies oportunes per poder decidir sobre el seu futur. Així ho reconeix el Conveni europeu del paisatge en l'article 5c: «l'administració ha d'establir procediments per a la participació del públic general, i els poders locals i regionals, i altres parts amb un interès en la definició i implementació de les polítiques de paisatges». La participació cal aprofitar-la, a més, per educar en els valors del paisatge.

Cal recordar que el Decret 343/2006, de 19 de setembre, pel qual es desenvolupa la Llei 8/2005, de 8 de juny, de protecció, gestió i ordenació del paisatge, i es regulen els estudis i informes d'impacte i integració paisatgística, preveu en l'article 12 que un cop el catàleg del paisatge ha estat aprovat amb caràcter previ pel Departament de Territori, ha de ser sotmès a un termini d'informació pública als ens locals i a les organitzacions econòmiques i soci-

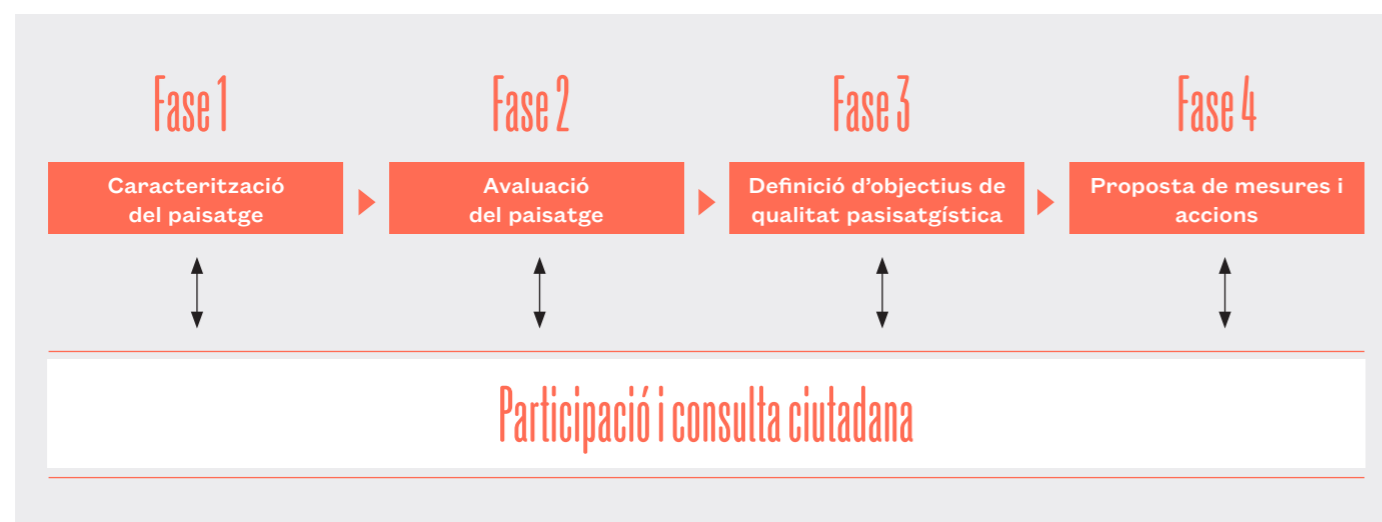
16 | CATÀLEG DE PAISATGE DEL PENEDÈS

als concernides, mitjançant un anunci publicat al Diari Oficial de la Generalitat de Catalunya i en un diari de difusió habitual en el territori objecte del catàleg del paisatge. Però més enllà d'aquest procés reglat que s'esdevé un cop el procés d'elaboració del catàleg s'ha acabat, la participació i consulta pública i social durant l'elaboració dels catàlegs de paisatge és fonamental atès que el caràcter del paisatge i els valors que li atribueixen són el resultat de les relacions que s'estableixen entre la societat i el seu territori. En aquest sentit, l'Observatori del Paisatge ha dirigit un procés de participació i consulta pública i social pel Catàleg de paisatge del Penedès que ha tingut com a objectiu principal que els agents implicats i els ciutadans a títol individual que ho desitgessin expressessin la percepció que tenen del paisatge, debatessin les transformacions que hi tenen lloc i poguessin contribuir a definir objectius per millorar-lo.

Cal insistir aquí també que l'elaboració del Catàleg del paisatge del Penedès no ha partit del no res, sinó que engloba part dels tres catàlegs ja elaborats i aprovats del Camp de Tarragona, les Comarques Centrals i la Regió Metropolitana de Barcelona. No obstant això, i atenent al fet que el Catàleg del paisatge del Penedès no preveu ser una simple refosa o superposició

d'aquestes tres parts, també s'ha considerat la necessitat d'implicar actors, agents i ciutadania en el procés d'elaboració i desenvolupament del document com a mitjà per garantir la seva apropiació i ús futur.

Els mecanismes de participació en el Catàleg de paisatge del Penedès han estat transversals i, per tant, presents durant tot el procés de la seva elaboració. La participació de la societat penedesenca en cada fase d'elaboració del catàleg havia de donar resposta a diferents reptes. En la primera fase (Identificació i caracterització), és fonamental que la població reconegui i s'identifiqui amb el seu paisatge. En aquesta fase del procés es copsen els valors que els ciutadans de cada territori donen al seu paisatge i les dinàmiques i els processos que el transformen. En la segona fase (avaluació del paisatge), els agents de cada territori són claus per identificar les amenaces i les potencialitats paisatgístiques i per avaluar en quin grau ho són. En la tercera fase (definició dels objectius de qualitat paisatgística), la participació pren un paper rellevant amb l'objectiu d'incorporar els principals agents en la presa de decisions públiques sobre el paisatge. En la quarta fase (establiment de la proposta de mesures i accions), que representa la concreció en mesures de les preferències



Incidència de la participació en les fases d'elaboració dels catàlegs de paisatge.

genèriques definides a la fase anterior, la participació dels agents és de nou un element clau. Els mecanismes de participació en l'elaboració del Catàleg de paisatge del Penedès es resumeixen a continuació:

En general, els objectius dels quatre mecanismes de participació han estat els següents:

— Contrastar i validar els treballs tècnics per l'elaboració del catàleg, realitzada a partir dels catàlegs previs que compren l'àmbit, el treball de camp i les noves eines aplicades.

— Completar i aprofundir en els detalls del catàleg, aconseguint baixar d'escala i captar millor la percepció del paisatge del Penedès.

— Explorar col·lectivament una proposta d'objectius de qualitat paisatgística i accions.

— Donar a conèixer i implicar la ciutadania, els agents i l'administració local, en el procés d'elaboració del Catàleg de paisatge del Penedès.

L'existència del mapa d'unitats de paisatge del Penedès abans d'iniciar el catàleg (fruit dels catàlegs prèviament aprovats del Camp de Tarragona, Comarques Centrals i Regió Metropolitana de Barcelona) ha possibilitat que la participació s'estructurés en determinats mecanismes a partir d'aquesta diversitat per tal de treballar amb més profunditat els caràcters de les setze unitats de paisatge i les seves propostes pròpies.

Mecanisme	Destinatari	Objectius	Mètode
4 sessions informatives	Públic en general	<ul style="list-style-type: none"> Donar a conèixer el procés d'elaboració del catàleg de paisatge Difondre els materials comunicatius i les eines de consulta ciutadana 	Jornades obertes
Consulta oberta en línia	Ciutadania en general	<ul style="list-style-type: none"> Detectar la percepció del paisatge que té la ciutadania Implicar la població en el paisatge del Penedès 	Formulari en línia ubicat a la web informativa
4 tallers de caracterització	Representants de les administracions locals i agents clau del territori	<ul style="list-style-type: none"> Aprofundir en el caràcter del paisatge del Penedès, els seus valors i les seves dinàmiques, a escala d'àmbit territorial i d'unitat de paisatge. Completar la proposta tècnica d'anàlisi del Catàleg 	Reunions d'entre 10 i 20 persones, aproximadament
4 tallers de proposta	Representants de les administracions locals i agents clau del territori	<ul style="list-style-type: none"> Validar la proposta de caracterització del paisatge Consensuar una proposta d'objectius de qualitat paisatgística i accions 	Reunions d'entre 10 i 20 persones, aproximadament

Mecanismes del procés de participació del Catàleg de paisatge del Penedès.

SESSIONS INFORMATIVES

S'han dut a terme quatre sessions informatives just al principi del procés d'elaboració i de participació en el Catàleg, amb la col·laboració del Departament de Territori i amb el suport logístic de la Fundació Pro-Penedès. Els actes han estat oberts al públic i han servit com a tret de sortida de la consulta ciutadana en línia. Durant cadascuna de les sessions també s'ha fet una explicació sobre què són els catàlegs, quins són els treballs preliminars del Catàleg, s'ha explicat el procés participatiu, i s'han distribuït consultes en paper entre els assistents que han estat omplertes *in situ*.

Les sessions han comptat amb la presència del coordinador del Pla territorial parcial del Penedès que està elaborant la Direcció General d'Ordenació del Territori, Urbanisme i Arquitectura del Departament de Territori, ja que una de les funcions principals del catàleg és precisament nodrir el pla territorial en tot allò referent al paisatge.

Les sessions informatives s'han realitzat al Museu Molí Paperer de Capellades (12 de juny de 2018), al Museu Pau Casals de El Vendrell (13 de juny de 2018), al Casal d'Entitats de Sant Sadurní d'Anoia (14 de juny de 2018) i a la Masia d'en Cabanyes a Vilanova i la Geltrú (15 de juny de 2018).

CONSULTA CIUTADANA EN LÍNIA

La consulta en línia s'ha adreçat a la ciutadania en general, i ha facilitat l'expressió de l'opinió mitjançant qüestionaris electrònics. S'ha executat a través de la plataforma *Typeform* i ha estat activa del 31 de maig de 2018 al 15 d'octubre de 2018. El lema de la consulta ha estat "Reconeixes aquest paisatge? Vols donar la teva opinió sobre el paisatge que t'envolta?". El qüestionari s'ha estructurat en quatre blocs que han combinat preguntes tancades, on el participant ha escollit entre diverses opcions, i preguntes de resposta oberta. El primer ha formulat diverses preguntes relacionades amb els valors i punts d'observació del paisatge del paisatge de la vegueria del Penedès. El segon bloc s'ha relacionat amb els canvis en el paisatge i s'ha preguntat sobre la percepció, positiva o negativa, dels principals canvis en el paisatge penedesenc dels darrers 10 anys. El tercer bloc, ha formulat preguntes vinculades amb la percepció del paisatge quotidià de cada enquestat. Finalment, el quart bloc ha preguntat sobre quins aspectes caldria que el catàleg de paisatge fes més incís.

Els objectius del qüestionari ciutadà han estat:

- Contrastar, validar i completar la llista d'elements que atorguen caràcter al paisatge del Penedès.
- Contrastar, validar i completar els principals valors del paisatge identificats.
- Contrastar, validar i completar la llista de les principals dinàmiques i incidències que afecten

o poden afectar la qualitat i/o el caràcter del paisatge.

- Recollir imatges representatives dels paisatges quotidians del Penedès.

A diferència dels altres mecanismes de participació previstos per al Catàleg de paisatge del Penedès, la consulta a través del web va anar dirigida a la ciutadania en general i, per tant, els seus continguts han estat de caràcter divulgatiu, per garantir la comprensió dels usuaris interessats en participar. Per tal d'arribar al màxim de públic possible, es va realitzar una campanya de difusió que va permetre distribuir fulletons que demanaven la participació a la consulta.

Aquest mecanisme no ha tingut la voluntat d'obtenir una mostra estadísticament representativa de l'opinió sobre el paisatge del Penedès, sinó tan sols disposar de les respostes obtingudes per les persones que voluntàriament van accedir al web de la consulta. D'aquesta forma s'ha obtingut una valuosa informació qualitativa sobre la percepció del paisatge del Penedès.

Catàleg de Paisatge del Penedès

Coneixes el paisatge que t'envolta?
Com t'agradaria que fos el teu paisatge?
PARTICIPA-HI!

Sessions informatives - 19.00 h

Capellades: dm. 12 de juny. Museu Molí Paperer. C/Pau Casals, 10
Sant Salvador: dc. 13 de juny. Museu Pau Casals. Avda. Pallurlana, 67
Sant Sadurní d'Anoia: dj. 14 de juny. Casal d'Entitats. Carrer de Marc Mir, 15
Vilanova i la Geltrú: dv. 15 de juny. Masia d'en Cabanyes. Camí Ral, s/n

Vine i digues-hi la teva!

Organitza: Observatori del Paisatge i Departament de Territori i Sostenibilitat

http://paisatgepenedes.cat/penedes@catpaisatge.net

Cartell de convocatòria de les sessions informatives.

Reconeixes aquest paisatge?

Vols donar la teva opinió sobre el paisatge que t'envolta?
Et convidem a fer-ho! Entra al web i participa!
(fins a finals de setembre de 2018)

Catàleg de paisatge del Penedès
http://paisatgepenedes.cat/
penedes@catpaisatge.net

Observatori del Paisatge i Departament de Territori i Sostenibilitat

Reconeixes aquest paisatge?

Vols donar la teva opinió sobre el paisatge que t'envolta?
Et convidem a fer-ho! Entra al web i participa!
(fins a finals de setembre de 2018)

Catàleg de paisatge del Penedès
http://paisatgepenedes.cat/
penedes@catpaisatge.net

Observatori del Paisatge i Departament de Territori i Sostenibilitat

Reconeixes aquest paisatge?

Vols donar la teva opinió sobre el paisatge que t'envolta?
Et convidem a fer-ho! Entra al web i participa!
(fins a finals de setembre de 2018)

Catàleg de paisatge del Penedès
http://paisatgepenedes.cat/
penedes@catpaisatge.net

Observatori del Paisatge i Departament de Territori i Sostenibilitat

Reconeixes aquest paisatge?

Vols donar la teva opinió sobre el paisatge que t'envolta?
Et convidem a fer-ho! Entra al web i participa!
(fins a finals de setembre de 2018)

Catàleg de paisatge del Penedès
http://paisatgepenedes.cat/
penedes@catpaisatge.net

Observatori del Paisatge i Departament de Territori i Sostenibilitat

Imatges de la campanya de promoció del consultu ciutadana. Font: elaboració pròpia

18 | CATÀLEG DE PAISATGE DEL PENEDÈS

A continuació es mostren les preguntes del qüestionari:

Bloc 1. Valors del paisatge del conjunt de la vegueria del Penedès

1. Si haguessis d'anomenar un indret o paisatge representatiu de la vegueria del Penedès, quin seria?
2. Quins altres indrets o paisatges et venen en ment si parlem de la vegueria del Penedès? Quins valors tenen? (opcional)
3. Coneixes algun mirador que permeti contemplar els paisatges més característics de l'àmbit? (nom del mirador i municipi on s'ubica)
4. I ens podries indicar un itinerari que passi per un o diversos paisatges representatius? (nom i municipi d'on surt)

Bloc 2. Canvis en el paisatge

1. Quins han estat els principals canvis en el paisatge durant els darrers 10 anys? (decidir si han canviat a millor, no han canviat o han canviat a pitjor)
 - a) Els pobles i ciutats
 - b) Les urbanitzacions
 - c) Els polígons industrials
 - d) Les infraestructures (carreteres, auto-vies, vies de tren, centres de producció d'energia, instal·lacions de tractament de residus, etc.)
 - e) L'espai agrícola (camps de conreu, recs, pous, elements de pedra seca, etc.)
 - f) Els espais naturals (rius, platges, boscos, etc.)
 - g) El patrimoni històric (conjunts arquitectònics, monuments, centres històrics, etc.)
2. Vols esmentar o comentar algun altre canvi rellevant sobre el paisatge?
3. Quines són les principals amenaces o perills que preveus que podrà patir el paisatge en el futur?

Bloc 3. Paisatge quotidià

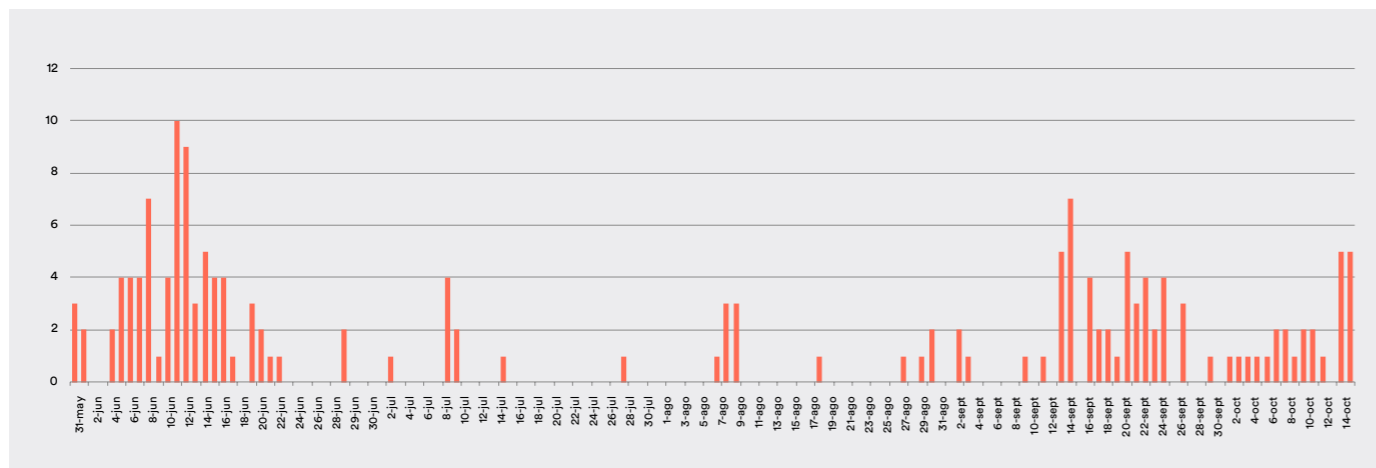
1. Digues-nos quin és el teu paisatge més quotidià:
2. Situa la teva opinió respecte aquest indret/paisatge segons la següent sèrie de característiques:
3. Vols compartir una foto representativa d'aquest paisatge?

Bellesa	Lleig	0 1 2 3 4 5	Bonic
Tranquil·litat	Bulliciós/sorollós	0 1 2 3 4 5	Silenciós/tranquil
Ordre	Desequilibrat/caòtic	0 1 2 3 4 5	Harmònic/ordenat
Modernitat	Antic	0 1 2 3 4 5	Modern
Artificial	Natural/salvatge	0 1 2 3 4 5	Artificial/modern
Seguretat	Perillós	0 1 2 3 4 5	Segur
Olor	Fa mala olor	0 1 2 3 4 5	Fa bona olor
Accessibilitat	Remot	0 1 2 3 4 5	Accessible
Autenticitat	Comú/banal	0 1 2 3 4 5	Únic/identitari

Bloc 4. Propostes per al paisatge

1. En quins dels següents aspectes hauria de fer més incís el nou catàleg de paisatge?
 - a) Ciutats i pobles
 - b) Urbanitzacions
 - c) Entorns i accessos als nuclis urbans
 - d) Polígons industrials, logístics comercials, d'oci i de producció d'energia
 - e) Infraestructures de transport, energètiques i de telecomunicacions
 - f) Pedreres, abocadors i molls abandonats
 - g) Colònies industrials i fàbriques de riu
 - h) Patrimoni històric i. Patrimoni agrícola i construccions associades
 - i) Boscos i altres espais naturals
 - j) Rius i rieres
 - k) Paisatge costaner
 - l) Fons escènics i fites emblemàtiques (elements visibles des de molts llocs)
 - m) Itineraris i miradors
2. Tens alguna proposta per incorporar al Catàleg de paisatge del Penedès?

Preguntes de la consulta ciutadana en línia



Evolució de les respostes (31 de maig de 2018 - 15 d'octubre de 2018). Font: elaboració pròpia

TALLERS DE CARACTERITZACIÓ AMB ADMINISTRACIONS LOCALS I AGENTS

S'han realitzat quatre tallers de participació dirigits a representants de l'administració local, tècnics municipals, representants d'entitats i experts amb l'objectiu de contrastar els treballs efectuats per l'equip tècnic de l'elaboració del Catàleg. Els tallers han estat estructurats, agrupats i localitzats segons les setze unitats del paisatge del Penedès. En tots quatre casos es va treballar una superfície similar.

Els objectius específics dels tallers de caracterització han estat:

- Contrastar, validar i completar la llista d'elements que atorguen caràcter al paisatge del Penedès.
- Contrastar, validar i completar els principals valors del paisatge de les unitats del paisatge corresponents.
- Contrastar, validar i completar la llista de les principals dinàmiques i incidències que afecten o poden afectar la qualitat i/o el caràcter del paisatge.

La distribució d'unitats de paisatge treballades segons el taller ha estat la següent:

CASTELL DE SUBIRATS

25 de setembre de 2018

- Valls de l'Anoia
- Muntanyes d'Ordal

CASTELL DE CLARAMUNT

26 de setembre de 2018

- Conca d'Òdena
- Costers de Segarra

- Rubió-Castellat-Pinòs
- Serres d'Ancosa
- Montserrat
- Pla de Montserrat
- Alt Gaià

CASTELL DE SANTA OLIVA

27 de setembre de 2018

- Plana del Penedès
- El Montmell
- Massís de Bonastre

CASTELL DE CASTELLET

2 d'octubre de 2018

- Litoral del Penedès
- Plana del Garraf
- Garraf

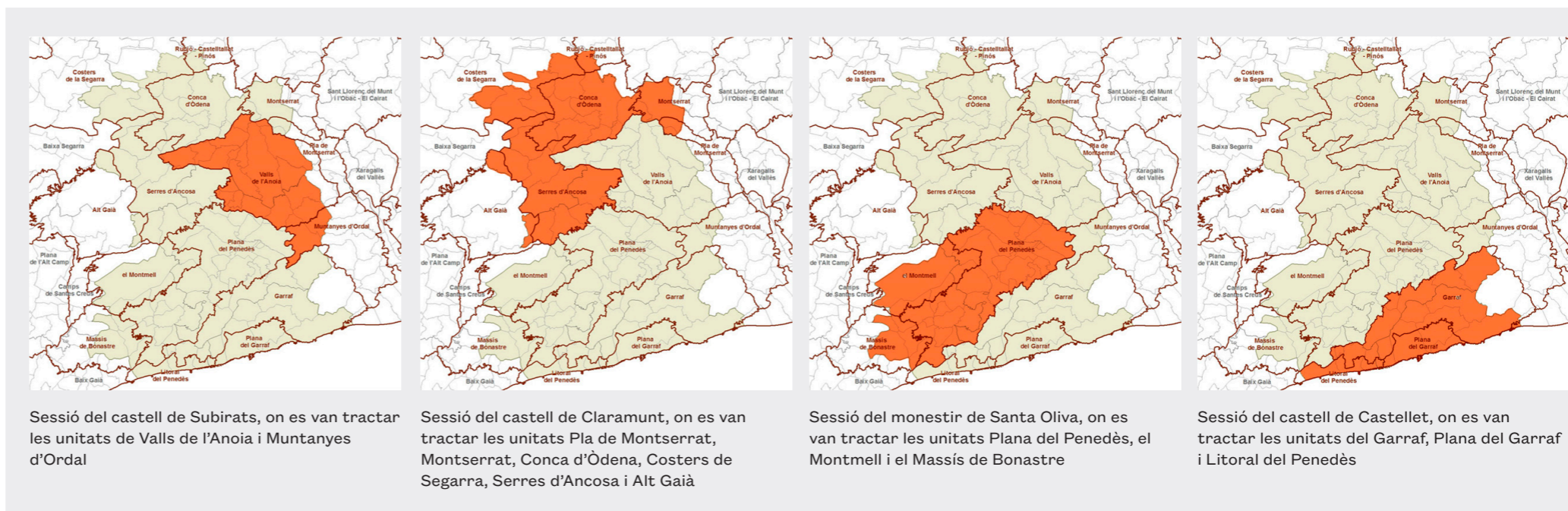
Cada taller s'ha desenvolupat a través de tres dinàmiques de treball. La primera s'ha centrat en els elements que conformen el caràcter de la vegueria del Penedès que ha servit per contrastar la proposta de l'equip redactor. La segona ja s'ha centrat en els valors i els punts d'observació del paisatge de cada unitat de paisatge. El

tercer exercici s'ha focalitzat en les dinàmiques i incidències sobre el paisatge de cada unitat i ha conduït a un debat final sobre l'evolució actual i futura del paisatge del Penedès.

La naturalesa d'aquests tallers, que fomenten un debat proper i d'una durada llarga, ha requerit seleccionar un grup de persones més o menys reduït i divers. Aquest fet ha permès que cadascú hagi pogut exposar adequadament la seva opinió i que s'hagi pogut aprofundir en el debat.

El taller de caracterització ha comptat amb l'assistència total de 49 persones. El repartiment a cadascun dels tallers ha estat: 17 persones al castell de Subirats, 9 al castell de Claramunt, 15 al monestir de Santa Oliva i 8 al castell de Castellet.

Gran part dels assistents han estat representants de l'administració (61%), seguit de les organitzacions, que representen una cinquena part dels assistents (21%). Les persones a títol personal han suposat l'11% de la participació total, i finalment amb menys representació,



Mapes de les unitats de paisatge tractades en cada taller de caracterització.

20 | CATÀLEG DE PAISATGE DEL Penedès

les persones provinents de la universitat (5%) i empreses (2%).

TALLERS DE PROPOSTA AMB ADMINISTRACIONS LOCALS I AGENTS

Els tallers de proposta han representat la segona tongada de tallers presencials, on s'ha tingut per objectiu recollir propostes d'accions prioritàries a incorporar al Catàleg, a més d'actualitzar l'estat de desenvolupament dels treballs, i validar i consensuar els mapes de valors del paisatge, el mapa de vulnerabilitats i dinàmiques del paisatge i la proposta dels objectius de qualitat paisatgística treballats tècnicament.

Concretament els objectius dels tallers de proposta han estat:

- Contrastar, validar i consensuar la llista d'objectius de qualitat paisatgística per cada unitat del paisatge i pel conjunt del paisatge del Catàleg de paisatge del Penedès.
- Contrastar i validar el mapa d'espais en tensió i d'oportunitat del Penedès.

— Recollir propostes d'accions prioritàries a incloure al Catàleg de paisatge del Penedès a nivell d'unitats de paisatge.

Indirectament també s'ha pretès garantir l'aplicació dels objectius i mesures proposades al catàleg de paisatge, així com el seu seguiment posterior, per part dels agents locals. La distribució d'unitats de paisatge treballades segons el taller ha estat la següent:

EL VENDRELL

7 de juny de 2019

- Plana del Penedès
- El Montmell
- Massís del Bonastre
- Litoral del Penedès

VILAFRANCA DEL PENEDÈS

14 de juny de 2019

- Plana del Penedès
- Valls de l'Anoia
- Muntanyes d'Ordal
- Montserrat
- Pla de Montserrat

IGUALADA

8 de juny de 2019

- Conca d'Òdena
- Valls de l'Anoia
- Costers de Segarra
- Rubió-Castellatallat-Pinòs
- Serres d'Ancosa
- Alt Gaià

VILANOVA I LA GELTRÚ

28 de juny de 2019

- Litoral del Penedès
- Plana del Garraf
- Garraf

El taller de proposta ha comptat amb una assistència total de 50 persones als quatre tallers. L'assistència de cada taller es reparteix de la següent manera: 9 persones al Vendrell, 8 a Igualada, 22 a Vilafranca del Penedès i 11 a Vilanova i la Geltrú.

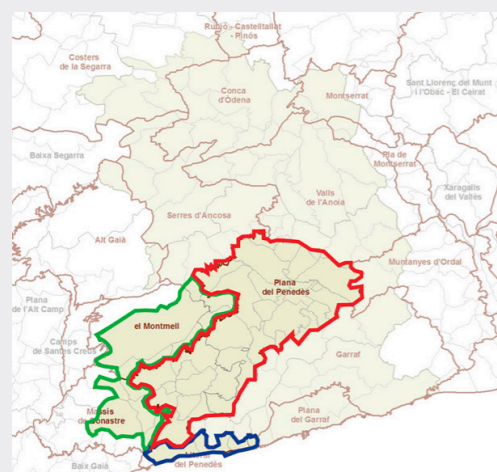
De les persones que han assistit, la major part ho han fet a títol individual (42%), seguit de persones en representació o que formen part

d'una entitat (30%). Les persones vinculades a l'administració han representar un 20%. També hi han assistit persones provinents de centres educatius o de recerca (5%) i de l'empresa (3%).

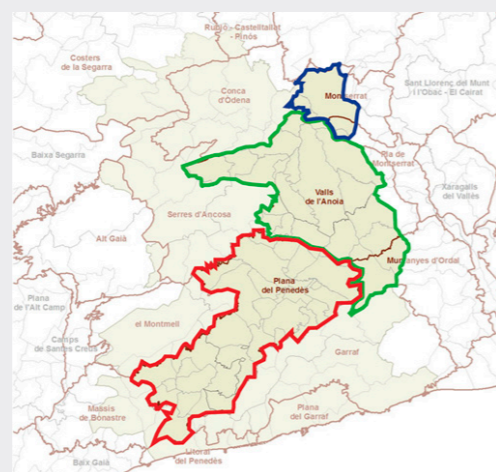
IMPLICACIÓ D'ENTITATS I ADMINISTRACIONS DEL PENEDÈS EN LA REDACCIÓ DEL CATÀLEG

Al llarg del procés d'elaboració del Catàleg, l'Observatori s'ha reunit amb representants d'entitats, d'empreses i de l'administració local per percebre les seves opinions sobre el paisatge del Penedès i per contrastar i enriquir el contingut final del Catàleg. En aquest sentit, diverses institucions i entitats del Penedès s'han implicat en la redacció d'alguns dels capítols del Catàleg, algunes de les quals han format grups de treball específics amb aquesta finalitat. Algunes d'aquestes institucions i entitats són l'Institut d'Estudis Penedesencs (IEP), la Secció Baix Penedès de l'IEP, el grup de l'IEP responsable de l'Inventari del Patrimoni Immaterial del Penedès, el Centre d'Estudis del Paisatge Vitivinícola (CEPVI), la Fundació Pro-Penedès, la Plataforma per la preservació del paisatge vitivinícola del Penedès, els Consells Comarcals de l'Anoia, el Garraf i l'Alt Penedès, l'Associació Per la Conca, el Col·lectiu Eixarcolant, l'Associació Garraf Cooperativa i el Museu Molí Paperer de Capellades. En el marc d'aquestes col·laboracions, el 14 d'octubre del 2019 es va celebrar una reunió on es van convocar una trentena de cellers per tractar aspectes més específics de paisatge vitivinícola, com la singularitat de la vinya de les zones més muntanyoses del Penedès, la relació entre la vinya i l'espai urbà i de la possibilitat de crear un instrument per gestionar l'espai agrícola.

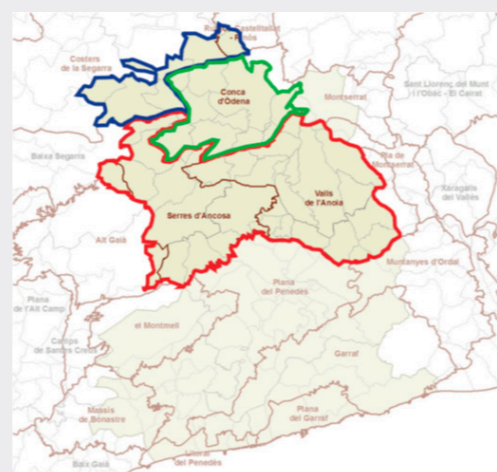
Cal destacar també el paper protagonista que han tingut aquestes entitats i administracions



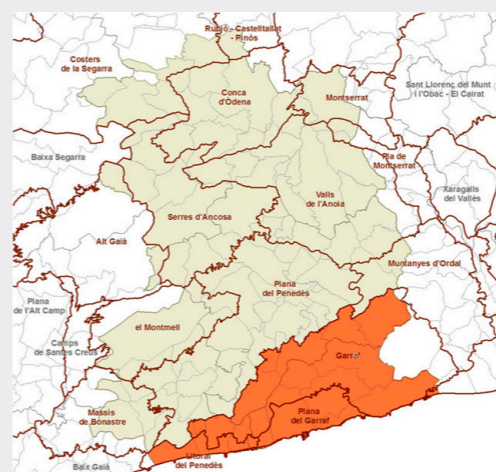
Sessió del Vendrell, on es van tractar les unitats Plana del Penedès, el Montmell, el Massís de Bonastre, i el Litoral del Penedès



Sessió de Vilafranca del Penedès, on es van tractar les unitats Plana del Penedès, Valls de l'Anoia, Muntanyes d'Ordal, Pla de Montserrat i Montserrat



Sessió d'Igualada, on es van tractar les unitats Valls de l'Anoia, Serres d'Ancosa, Alt Gaià, Conca d'Òdena, Costers de Segarra i Rubió-Castellatallat-Pinòs



Sessió de Vilanova i la Geltrú, on es van tractar les unitats Garraf, Plana del Garraf i Litoral del Penedès

locals a l'hora de difondre les eines de participació i de col·laborar aportant informació molt útil per l'equip d'elaboració del Catàleg.

BÚSTIA PERMANENT

S'ha habilitat una adreça electrònica, anomenada bústia permanent, on les persones interessades han pogut fer arribar la seva opinió sobre el catàleg de paisatge, adreçar preguntes, fer suggeriments i aportar treballs, estudis i altra informació que pogués ser d'utilitat per a la seva elaboració.

COMUNICACIÓ

El procés participatiu ha anat acompanyat de diverses eines de comunicació, amb l'objectiu d'arribar al màxim d'agents i ciutadania possibles, a més de generar un punt de referència per tot allò que ha tingut a veure amb el paisatge del Penedès.

Les principals eines de comunicació han estat:

— **Web paisatgepenedes.cat**, que ha centralitzat la principal informació sobre el procés d'elaboració del Catàleg, una explicació dels setze paisatges del Penedès, els continguts que s'anaven elaborant, i els informes dels processos de participació, entre altres recursos.

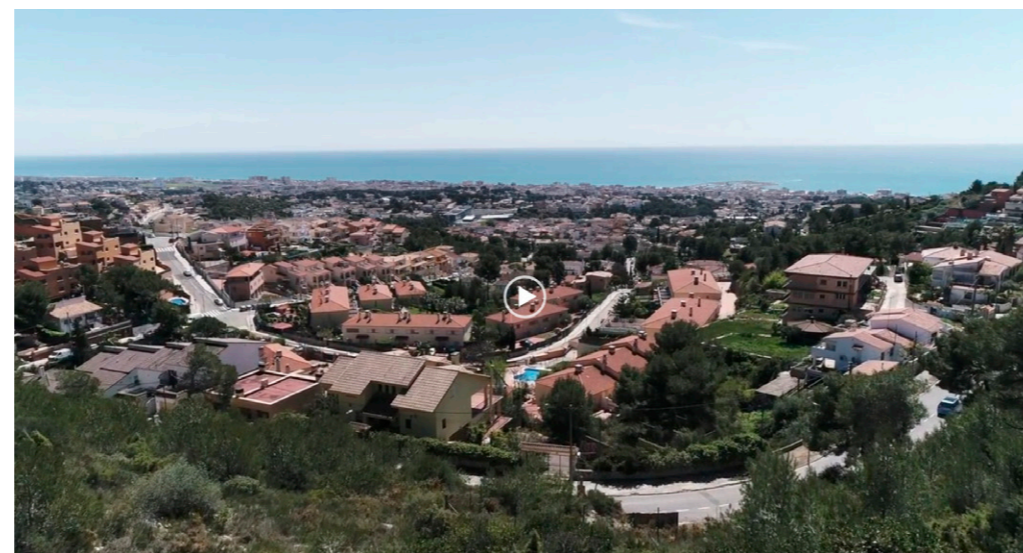
— **Vídeo informatiu**, que explica l'àmbit del Catàleg de paisatge del Penedès, els seus principals valors i amenaces, i anima a la ciutadania i els agents a participar i implicar-se en el seu paisatge.

— **Campanya publicitària a través de les xarxes socials**, per fer difusió de la consulta en

línia, que incloïa un petit bàner. Es va realitzar durant el juliol i agost del 2018 via Facebook i Instagram, a més de les publicacions setmanals (crida a l'acció per a la publicació de fotografies amb l'etiqueta #PaisatgePenedès amb l'objectiu de donar a conèixer el catàleg i fomentar la participació a l'enquesta).

— **Encartament de fulletons informatius al setmanari gratuït la Fura**, amb l'objectiu de generar interès pel Catàleg de paisatge del Penedès i incentivar la participació a la consulta en línia.

— **Distribució de cartells informatius** específics per a cada sessió informativa i per a cada taller celebrat, tant a l'indret on hi havia previst celebrar la sessió com en altres equipaments públics.



Imatges del vídeo informatiu difós a través de les xarxes socials.

