

Procés de participació del Pla Estratègic de l'Alimentació de Catalunya 2021 - 2026

Informe de les sessions de participació en línia
Sessió territorial 5: comarques centrals
i gironines

20 d'octubre de 2020

El present document és fruit de les sessions de debat del procés participatiu que s'han dut a terme en el marc d'elaboració del Pla Estratègic de l'Alimentació de Catalunya 2021-2026. No té caràcter jurídic ni exposa la posició del Departament d'Agricultura, Ramaderia, Pesca i Alimentació.

Índex

1. Introducció: presentació del procés

- A. El Pla Estratègic de l'Alimentació de Catalunya
- B. El procés participatiu
- C. Plantejament i objectius de les sessions territorials

2. Desenvolupament de la sessió

- A. Objectius específics de la sessió
- B. Estructura i desenvolupament de la sessió

3. Recull d'aportacions

- A. Propostes
- B. Bones pràctiques de referència

4. Assistència i participació

1

Introducció: presentació del procés

- A. El Pla Estratègic de l'Alimentació de Catalunya**
- B. El procés participatiu**
- C. Plantejament i objectius de les sessions territorials**

A. El Pla Estratègic de l'Alimentació de Catalunya

La Generalitat de Catalunya impulsa una estratègia alimentària de país per al període 2021-2026. Aquesta estratègia ha d'apostar per un sistema alimentari sostenible, competitiu i arrelat al territori, que produeixi aliments accessibles, saludables i de qualitat, i que siguin reconeguts com a tals pels consumidors.

Aquest Pla estratègic de l'alimentació de Catalunya (PEAC) és la primera actuació del Consell Català de l'Alimentació, l'òrgan de participació i col·laboració, de debat i d'assessorament, consulta i proposta en matèria d'agroalimentació, impulsat pel Departament d'Agricultura, Ramaderia, Pesca i Alimentació (DARP) i en el qual es troben representades totes les baules de la cadena alimentària i totes les administracions que hi treballen.

La redacció del Pla estratègic de l'alimentació de Catalunya 2021-2026 es va iniciar a la tardor de 2019 amb la posada en marxa de diferents grups de treball formats per experts dels sectors i les administracions. A partir del treball d'anàlisi i diagnosi del sistema alimentari realitzat per aquests grups, es van identificar els reptes de l'alimentació a Catalunya i es va proposar l'estructura operativa del Pla: quatre grans eixos de treball per als quals es defineixen una sèrie d'objectius estratègics que, al seu torn, es despleguen en 24 línies estratègiques.



El sistema alimentari del futur...

El Pla Estratègic de l'Alimentació de Catalunya defineix les actuacions per contribuir als següents objectius:

Objectius

...és una eina per **mitigar l'emergència climàtica**

...és econòmicament sostenible

...s'orienta cap a l'**autoproveïment**

...contribueix a **arrelar la població** i a cohesionar el territori

...reforça l'**autoestima alimentària**

...és socialment sostenible i **accessible per a tothom**

...**distribueix el valor de manera justa** entre tots els agents

...fomenta la **col·laboració i cooperació entre els actors**

...impulsa **hàbits alimentaris saludables**

...garanteix la **seguretat i la qualitat, i és de confiança**

Objectius resum PEAC

B. El procés participatiu

El procés participatiu busca involucrar la ciutadania en la definició d'aquesta estratègia alimentària, especialment els actors que formen part de la cadena de valor agroalimentària, des dels productors d'aliments fins als consumidors finals.

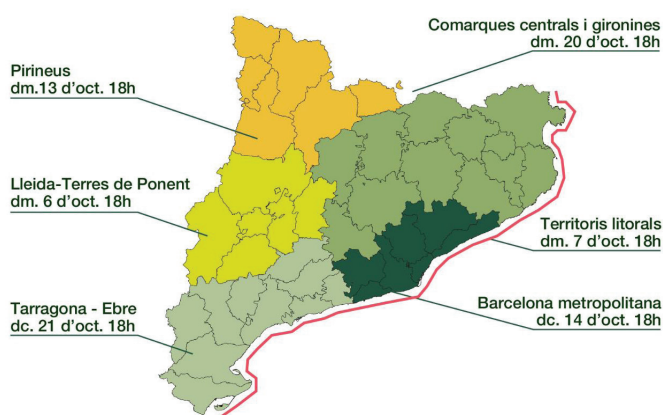
El mes de juny de 2020, es va realitzar una enquesta per definir els objectius que hauria de prioritzar el pla segons els participants, els resultats de la qual van servir per organitzar les sessions obertes a la ciutadania al llarg del mes de juny. L'objectiu d'aquestes sessions era definir propostes d'iniciatives d'actuació de les estratègies prioritzades. En les set sessions realitzades (dues de les quals adreçades específicament als col·lectius de dones i de joves), es va recollir que les estratègies a què la ciutadania donava més importància (sobre les quals hi havia més propostes) eren les següents:

- Afavorir la transició cap a models de producció alimentària sostenibles: que generin un impacte positiu en el medi ambient.
- Promoure i impulsar dietes saludables i sostenibles entre la població.
- Equilibrar la captació de valor: remuneració justa per a tots els actors de la cadena alimentària.
- Promoure una transmissió de la informació sobre els aliments veraç i transparent.
- Fomentar la consciència alimentària: ser conscients de les conseqüències de les nostres decisions de consum.

C. Plantejament i objectius de les sessions territorials

A partir dels resultats de les sessions participatives realitzades el juny, es van plantejar sis sessions territorials que abastaven tot el territori de Catalunya. L'objectiu d'aquestes sessions era:

- Concretar les propostes d'iniciatives a cada territori.
- Recollir noves propostes d'iniciatives per a cada territori que puguin enriquir el desplegament territorial del PEAC.



Distribució territorial de les sessions

A causa de la situació sanitària, les sessions es van realitzar de manera telemàtica reproduint el format de les sessions temàtiques del mes de juny: les trobades es van realitzar mitjançant la plataforma Teams, i el treball col·laboratiu a través de l'eina Miro.

2

Desenvolupament de la sessió

A. Objectius específics de la sessió

B. Estructura i desenvolupament de la sessió

La sessió adreçada a les comarques centrals i gironines va tenir lloc el dimarts 20 d'octubre, de 18 h a 20 h, mitjançant la plataforma de videoconferència Teams i utilitzant l'eina col·laborativa Miró per al treball de recollida i sistematització de propostes.

A. Objectius específics de la sessió

- Recopilar i compartir Bones Pràctiques i experiències a les comarques centrals i gironines relacionades amb les categories següents:

- i. **Xarxes i espais de col·laboració:**
experiències d'organització, col·laboració i treball en equip: què necessitem per organitzar-nos millor?
- ii. **Identificació de necessitats compartides camp - ciutat:**
experiències que contribueixen a visibilitzar les necessitats compartides entre el món rural i urbà, a trencar la

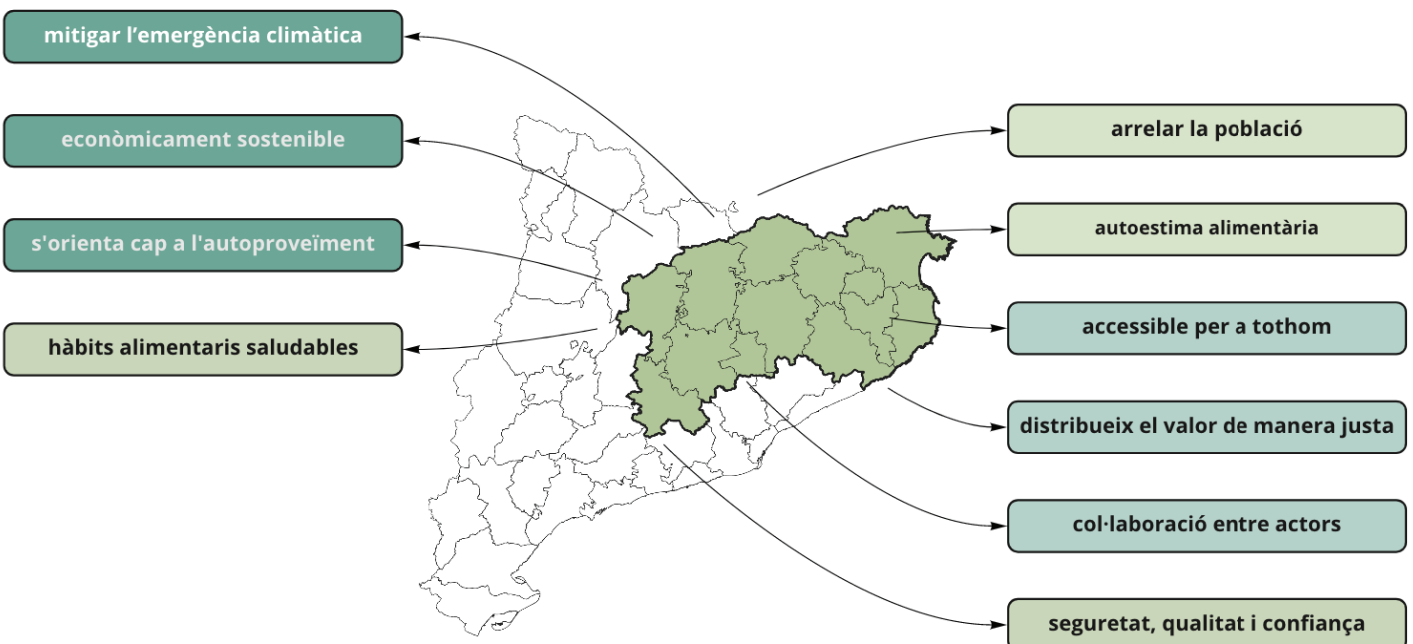
dicotomia entre “món rural” i “món urbà”, i entendre que tots dos formen part d'una única realitat, amb reptes i necessitats compartides, i crear una nova relació camp-ciutat.

iii. **Distribució i relació amb persones consumidores:** canals de venda i distribució en línia, eines digitals i necessitats tecnològiques, adaptació a les noves tecnologies.

iv. **Millora de la competitivitat de les PIME:** exemples de fórmules alternatives de negoci / empenedoria / processos que fomentin la circularitat i la sostenibilitat.

v. **Altres experiències.**

- Identificar relacions i complementaritats entre aquestes experiències.
- Identificar actuacions que, des del Pla estratègic de l'alimentació, puguin contribuir a potenciar i impulsar aquestes iniciatives, reforçar-les o reproduir-les a altres territoris.



De manera complementària, un dels objectius de la sessió va ser fer un retorn dels resultats de les sessions de participació de juny, per posar en valor el treball realitzat i visibilitzar la seva influència en la redacció del Pla estratègic de l'alimentació.

B. Estructura i desenvolupament de la sessió

1. Presentació (30')

El senyor Carmel Mòdol, director general d'Alimentació, Qualitat i Indústries Agroalimentàries, dona la benvinguda a les persones participants i explica el context de la redacció del Pla estratègic de l'alimentació a Catalunya. Després de la presentació de les persones dinamitzadores, s'explica l'estructura i els objectius de la sessió. A continuació, es comparteixen les principals dades de participació de les sessions realitzades al juny, amb el resum de les propostes recollides l'explicació de la manera en què van contribuir a la concreció dels objectius i estratègies del Pla.

Les 24 persones participants es distribueixen en dos grups de treball, cadascun acompanyat d'una persona dinamitzadora i una persona relatora.

2. Identificació de Bones Pràctiques (20')

Abans de començar el treball, cada persona es presenta explicant de quin territori ve i quina és la seva relació amb l'alimentació (si és productora, treballa a la indústria agroalimentària o a l'HORECA, o si hi participa com a persona consumidora).

Utilitzant la plataforma col·laborativa Miro, les persones participants dediquen una primera estona a identificar Bones Pràctiques relacionades amb les quatre categories proposades i ubicar-les al mapa. Es tracta d'un treball individual, que cada persona fa en silenci i amb una durada aproximada de 20 minuts. Com a resultat, es recullen una cinquantena d'experiències considerades Bones Pràctiques, distribuïdes de manera relativament homogènia pel territori.



3. Categorització i anàlisi de les Bones Pràctiques (20')

Una segona fase consisteix a posar en comú les experiències recollides, per explorar-ne les possibles complementaritats i punts en comú. Les persones participants expliquen i concreten les Bones Pràctiques identificades, i amb aquesta informació s'agrupen en grans agrupadors: transformació cap a una producció sostenible, innovació i recerca, recursos compartits - intercooperació, distribució i xarxa (relació entre persones productores i consumidores) - promoció de la consciència agroalimentària.

4. Què ens pot aportar el Pla d'Alimentació? (20')

La tercera part del treball es dedica a recollir actuacions que es poden impulsar des del Pla de l'Alimentació per fer avançar i enfortir aquestes experiències. En cada un dels dos grups, després d'un treball individual per escriure les propostes concretes, es fa una lectura conjunta del mapa de necessitats dibuixat de manera col·laborativa.

5. Posada en comú (20')

Una persona portaveu de cada grup explica a grans trets els resultats del treball realitzat, posant èmfasi en les actuacions que s'han identificat com a més estratègiques que pot abordar el Pla estratègic per reforçar i donar força a les potencialitats del territori.

A continuació, s'obre un espai de torn de paraula, que es complementa amb aportacions a través del xat, per donar suport, puntualitzar o afegir aspectes als temes relacionats amb les necessitats identificades.

6. Tancament i comiat (10')

S'acaba la sessió amb l'agraïment per la feina feta a totes les persones assistents, i se les informa sobre les dates de les pròximes sessions. També s'explica que totes les propostes rebran la resposta tècnica corresponent, una vegada analitzada la seva viabilitat per incorporar-les al Pla estratègic de l'alimentació de Catalunya. El Departament d'Agricultura, Ramaderia, Pesca i Alimentació expressa l'agraïment a les persones participants i el gran interès de les propostes recollides per a la redacció del Pla estratègic.

3

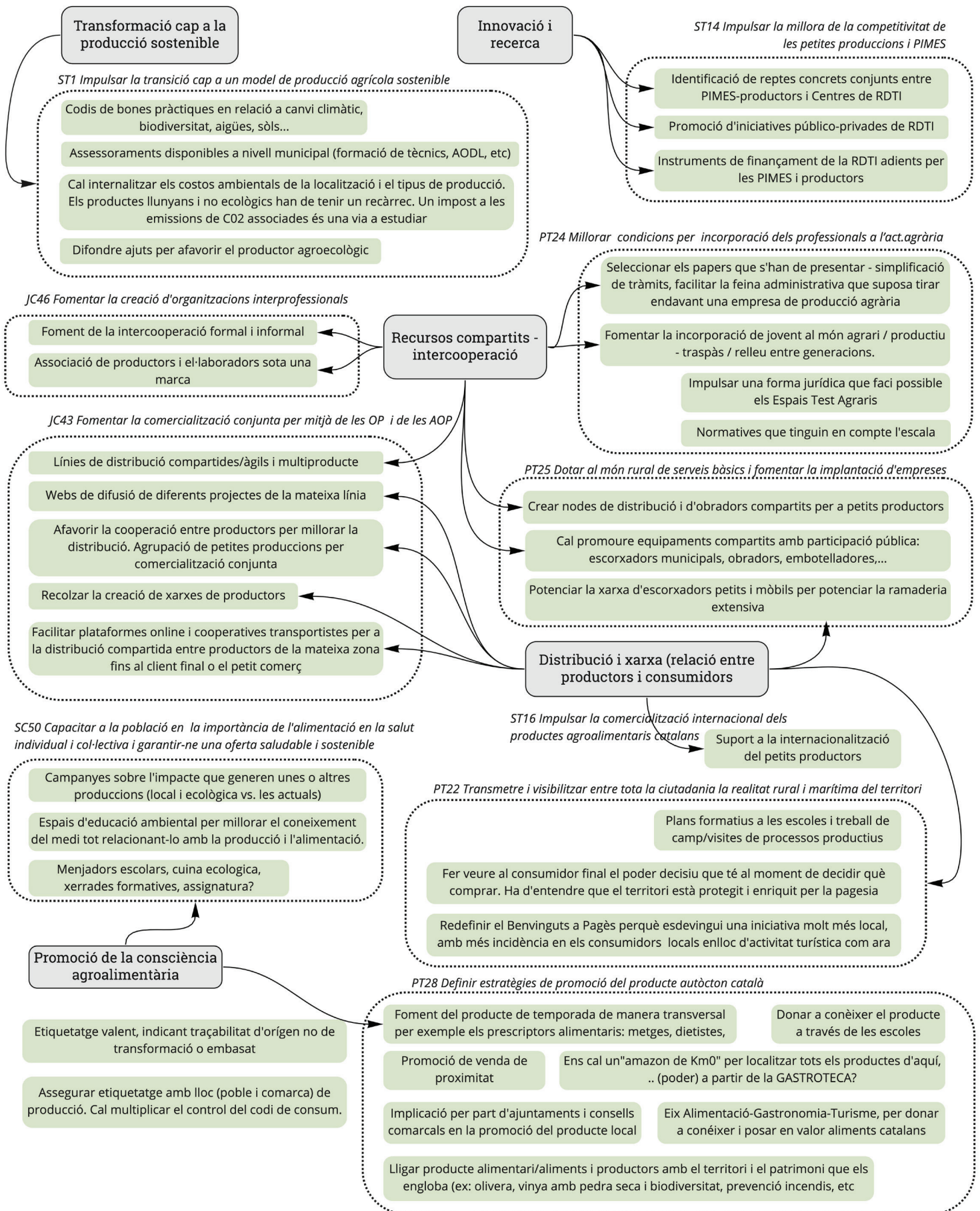
Recull d'aportacions

A. Propostes

B. Bones Pràctiques de referència

3 Recull d'aportacions

Sessió territorial 5: comarques centrals i gironines



3 Recull d'aportacions

Sessió territorial 5: comarques centrals i gironines

Descripció de les propostes	Categorització de les propostes
Suport internacionalització petits productors	ST16 Impulsar la comercialització internacional dels productes agroalimentaris catalans
Normatives de distribució que tinguin en compte l'escala dels productors	ST14 Impulsar la millora de la competitivitat de les petites produccions i PIMES
Identificació de reptes concrets conjunts entre PIMES-productors i Centres de RDTI (recerca desenvolupament i innovació)	ST14 Impulsar la millora de la competitivitat de les petites produccions i PIMES
Promoció d'iniciatives públic-privades de RDTI	ST14 Impulsar la millora de la competitivitat de les petites produccions i PIMES
Instruments de finançament de la RDTI adients per les PIMES i productors	ST14 Impulsar la millora de la competitivitat de les petites produccions i PIMES
Ens cal un "amazon de Km0" per localitzar tots els productes d'aquí, .. (poder) a partir de la GASTROTECA?	ST13 Crear xarxes de distribució de productes locals a partir de les iniciatives ja existents al territori, dotant-les d'una estructura més forta i resilient
Codis de bones pràctiques en relació a canvi climàtic, biodiversitat, aigües, sòls...	ST1 Impulsar la transició cap a un model de producció agrícola sostenible
Assessoraments disponibles a nivell municipal (formació de tècnics, AODL, etc)	ST1 Impulsar la transició cap a un model de producció agrícola sostenible
Cal internalitzar els costos ambientals de la localització i el tipus de producció. Els productes llunyans i no ecològics han de tenir un recàrrec. Un impost a les emissions de CO2 associades és una via a estudiar	ST1 Impulsar la transició cap a un model de producció agrícola sostenible
Difondre ajuts per afavorir el productor agroecològic	ST1 Impulsar la transició cap a un model de producció agrícola sostenible
Assegurar etiquetatge amb lloc (poble i comarca) de producció. Cal multiplicar el control del codi de consum.	SC52 Fomentar el compliment de les regulacions en l'àmbit de la seguretat alimentària
Espais d'educació ambiental per millorar el coneixement del medi tot relacionant-lo amb la producció i l'alimentació.	SC50 Capacitar a la població en relació amb la importància de l'alimentació en la salut individual i col·lectiva i garantir-ne una oferta saludable i sostenible
Campanyes sobre l'impacte que generen unes o altres produccions (local i ecològica vs. les actuals)	SC50 Capacitar a la població en relació amb la importància de l'alimentació en la salut individual i col·lectiva i garantir-ne una oferta saludable i sostenible
Menjadors escolars, cuina ecològica, xerrades formatives, assignatura?	SC50 Capacitar a la població en relació amb la importància de l'alimentació en la salut individual i col·lectiva i garantir-ne una oferta saludable i sostenible
Etiquetatge valent, indicant traçabilitat d'origen no de transformació o embasat	PT30 Anàlisi i difusió d'informació veraç, independent, fiable i vinculada amb l'alimentació i la gastronomia de Catalunya
Treballar eix Alimentació-Gastronomia-Turisme, per donar a conèixer i posar en valor alimentació i aliments catalans	PT28 Definir estratègies de promoció del producte autòcton català
Donar a conèixer el producte a través de les escoles	PT28 Definir estratègies de promoció del producte autòcton català
Lligar producte alimentari/aliments i productors amb el territori i el patrimoni que els engloba (ex: olivera, vinya amb pedra seca i biodiversitat, prevenció incendis, etc)	PT28 Definir estratègies de promoció del producte autòcton català

3 Recull d'aportacions

Sessió territorial 5: comarques centrals i gironines

Descripció de les propostes	Categorització de les propostes
Promoció de venda de proximitat	PT28 Definir estratègies de promoció del producte autòcton català
Implicació per part d'ajuntaments i consells comarcals en la promoció del producte local	PT28 Definir estratègies de promoció del producte autòcton català
Foment del producte de temporada de manera transversal per exemple els prescriptors alimentaris: metges, dietistes,	PT28 Definir estratègies de promoció del producte autòcton català
Potenciar la xarxa d'escorxadors petits i mòbils per potenciar la ramaderia extensiva	PT25 Dotar al món rural de serveis bàsics i fomentar la implantació d'empreses
Cal promoure equipaments compartits amb participació pública: escorxadors municipals, obradors, embotelladores,...	PT25 Dotar al món rural de serveis bàsics i fomentar la implantació d'empreses
Creació de nodes de distribució i d'obradors compartits per a petits productors	PT25 Dotar al món rural de serveis bàsics i fomentar la implantació d'empreses
Fomentar la incorporació de jovent al món agrari / productiu - traspàs / relleu entre generacions. El compromís que s'exigeix de continuïtat al jovent que s'incorpora (per tenir dret als ajuts públics) dificulta aquesta incorporació.	PT24 Millorar les condicions per a la incorporació dels professionals a l'activitat agrària i pesquera
Impulsar una forma jurídica que faci possible els Espais Test Agraris	PT24 Millorar les condicions per a la incorporació dels professionals a l'activitat agrària i pesquera
Seleccionar els papers que s'han de presentar - simplificació de tràmits, facilitar la feina administrativa que suposa tirar endavant una empresa de producció agrària	PT24 Millorar les condicions per a la incorporació dels professionals a l'activitat agrària i pesquera
És important que el consumidor final tingui consciència del poder decisiu que té al moment de decidir què comprar. Ha d'entendre que el territori està protegit i enriquit per la pagesia	PT22 Transmetre i visibilitzar entre tota la ciutadania la realitat rural i marítima del territori català
Plans formatius a les escoles i treball de camp/visites de processos productius	PT22 Transmetre i visibilitzar entre tota la ciutadania la realitat rural i marítima del territori català
Cal redefinir el Benvinguts a Pagès perquè esdevingui una iniciativa molt més local, amb més incidència en els consumidors més locals (comarca, vegueria màxima), però no com a activitat turística com ara	PT22 Transmetre i visibilitzar entre tota la ciutadania la realitat rural i marítima del territori català
Foment de la intercooperació formal i informal	JC46 Fomentar la creació de les organitzacions interprofessionals catalanes
Associació de productors i el-laboradors sota una marca	JC46 Fomentar la creació de les organitzacions interprofessionals catalanes
Recolzar la creació de xarxes de productors	JC43 Fomentar la comercialització conjunta per mitjà de les OP (organitzacions de productors) i de les AOP (associacions d'organitzacions de productors)
Facilitar plataformes online i cooperatives transportistes per a la distribució compartida entre productors de la mateixa zona fins al client final o el petit comerç	JC43 Fomentar la comercialització conjunta per mitjà de les OP (organitzacions de productors) i de les AOP (associacions d'organitzacions de productors)
Línies de distribució compartides/àgils i multiproducte	JC43 Fomentar la comercialització conjunta per mitjà de les OP (organitzacions de productors) i de les AOP (associacions d'organitzacions de productors)
Webs de difusió de diferents projectes de la mateixa línia	JC43 Fomentar la comercialització conjunta per mitjà de les OP (organitzacions de productors) i de les AOP (associacions d'organitzacions de productors)
Afavorir la cooperació entre productors per millorar la distribució: Agrupació de petites produccions per comercialització conjunta	JC43 Fomentar la comercialització conjunta per mitjà de les OP (organitzacions de productors) i de les AOP (associacions d'organitzacions de productors)

3 Recull d'aportacions

Sessió territorial 5: comarques centrals i gironines

Descripció de Bones Pràctiques de referència	Categorització de les Bones Pràctiques
XAsacc. Xarxa sobirania alimentària cat central amb espais d'acompanyament a nous productors, transició a producció eco i suport pagès	ST1 Impulsar la transició cap a un model de producció agrícola sostenible
XaSACC Xarxa per la Sobirania Alimentària de la Catalunya Central. Xarxa publico comunitària amb diferents línies d'actuació per al forment de la sobirania alimentària a la catalunya central, actualment projectant un obrador compartit d'hora a Manresa	ST13 Crear xarxes de distribució de productes locals a partir de les iniciatives ja existents al territori, dotant-les d'una estructura més forta i resiliència
XARXA D'ESCORXADORS DE BAIXA CAPACITAT/MOBILS. Potenciar aquesta xarxa en favor dels ramaders locals i el comerç alimentari local	PT25 Dotar al món rural de serveis bàsics i fomentar la implantació d'empreses
Valoritzar projectes com ÈS FARINA DE GIRONA on existeix una traçabilitat 100% fiable	ST13 Crear xarxes de distribució de productes locals a partir de les iniciatives ja existents al territori, dotant-les d'una estructura més forta i resiliència
Ús de xarxes socials en al comercialització: Com productor i venedor del meu producte, Instagram hasigut una bona eina x connectar camp/ciutat i innovar el marketing del celler	ST13 Crear xarxes de distribució de productes locals a partir de les iniciatives ja existents al territori, dotant-les d'una estructura més forta i resiliència
Territori de Masies- Producte d'aquí. Agrupació entitats/productors de zona solsona-cardona	ST13 Crear xarxes de distribució de productes locals a partir de les iniciatives ja existents al territori, dotant-les d'una estructura més forta i resiliència
Supercoop Manresa. Cooperativa integral de consum i serveis	ST13 Crear xarxes de distribució de productes locals a partir de les iniciatives ja existents al territori, dotant-les d'una estructura més forta i resiliència
Recuperació varietats antigues de vinya. Finca pública dedicada a la recuperació de varietats antigues de vinya, per a ús futur dels cellers locals, amb l'assessorament de la DO Pla de Bages i la mà d'obra de la Fundació AMPANS	ST1 Impulsar la transició cap a un model de producció agrícola sostenible
Recuperació fauna del secà. Pràctiques agrícoles per recuperar mussol comú i altra fauna del secà	ST1 Impulsar la transició cap a un model de producció agrícola sostenible
Reconversió a producció ecològica. Diversos petits productors a Llagostera: Can Serrà, Mas Maiensa, Lupulina	ST1 Impulsar la transició cap a un model de producció agrícola sostenible
RAMATS DE FOC. Potenciar l'agricultura extensiva, escorxadors petits i carnisseries. amb el suport d'agents forestals i Bombers	ST13 Crear xarxes de distribució de productes locals a partir de les iniciatives ja existents al territori, dotant-les d'una estructura més forta i resiliència
Projecte sungulats Fem-ho Fàcil. intercooperació entre 7 entitats de l'economia social del Bages i osona per a optimitzar recursos i tancar el cercle en l'oferta de serveis agroalimentaris	ST21 Optimitzar els sistemes productius per millorar l'eficiència productiva del sistema alimentari català
Projecte Espigoladors per aprofitar la verdura que queda en els camps després de la primera passada "comercial". Implantació en tot el territori.	ST9 Impulsar la prevenció en origen de les pèrdues i el malbaratament, evitant la generació d'aliments descartats al llarg de tota la cadena alimentària
projecte Dunia, micromecenatge de "urbanitas" al món rural. Busca cofinancadors per projectes agroalimentaris. Arribar a la gent de la ciutat a canvi recompensa. Apropament rural-ciutat. Impulsat Aj BCN i BCN Activa. Tot el territori	PT22 Transmetre i visibilitzar entre tota la ciutadania la realitat rural i marítima del territori català
Producte del Ripollès. Associació de productors i elaboradors del ripollès s'associen sota una mateixa marca	ST13 Crear xarxes de distribució de productes locals a partir de les iniciatives ja existents al territori, dotant-les d'una estructura més forta i resiliència

3 Recull d'aportacions

Sessió territorial 5: comarques centrals i gironines

Descripció de Bones Pràctiques de referència	Categorització de les Bones Pràctiques
<p>Parc Agrari de la Conca d'Òdena en relació al qual tot just aquesta setmana s'ha constituït l'Associació de productors.. Aquesta Associació de productors seria una eina per impulsar aquests objectius del Parc Agrari de la Conca d'Òdena: Donar-se a conèixer com a productors, com a gestors del territori, i com a sector econòmic. Identificar problemàtiques del sector i desenvolupar línies de treball per afrontar-les. Identificar les necessitats dels diferents sectors: extensius, intensius, forestals ... i cercar projectes específics. Revaloritzar el producte de la Conca d'Òdena, crear identitat i marca. Definir el model que, com a sector, ens imaginem d'aquí 20 anys per a la Conca d'Òdena a nivell del sector primari i desenvolupament socioeconòmic. Fomentar l'ocupació agrària, amb mecanismes que permetin cada cop a més persones viure a partir de la terra</p>	ST13 Crear xarxes de distribució de productes locals a partir de les iniciatives ja existents al territori, dotant-les d'una estructura més forta i resiliència
<p>obradors i equipaments compartits. A nivell de tot Catalunya s'està movent una xarxa d'espais d'elaboració compartida i possiblement en alguns casos derivarà en vendes conjuntes</p>	PT25 Dotar al món rural de serveis bàsics i fomentar la implantació d'empreses
<p>Mercats directes de productors, els mercats de sempre, venda directa, circuit curt, el camp alimenta la ciutat. Necessitat d'impulsar-los, son un gran actiu i estan desapareixent. És dels actius més antics que tenim.</p>	PT28 Definir estratègies de promoció del producte autòcton català
<p>mengembages i mengemOsona. Projectes de distribució i encarxament de productores locals amb botiga i servei de distribució, son dues entitats diferents però intercooperen</p>	ST13 Crear xarxes de distribució de productes locals a partir de les iniciatives ja existents al territori, dotant-les d'una estructura més forta i resiliència
<p>Mas Maiensa. Producció de vedella ecològica. Són de Llagostera</p>	ST1 Impulsar la transició cap a un model de producció agrícola sostenible
<p>Marca de garantia Producte del Ripollès (col·laboració entre productors / sector públic)</p>	ST13 Crear xarxes de distribució de productes locals a partir de les iniciatives ja existents al territori, dotant-les d'una estructura més forta i resiliència
<p>Lot de nadal amb producte de custòdia agrària. Vendrem als socis i simpatitzants de l'entitat ecologista 7 productes de custòdia agrària de finques empodane</p>	ST13 Crear xarxes de distribució de productes locals a partir de les iniciatives ja existents al territori, dotant-les d'una estructura més forta i resiliència
<p>La Denominació d'Origen Protegida Oli de l'Empordà, assegura la qualitat de l'oli d'oliva que es produeix a les dues comarques empordaneses i en alguns municipis del Pla de l'Estany i el Gironès.</p>	ST15 Fomentar la generació de productes d'alt valor afegit
<p>KmCat= Nou "Amazon" km0 per productors i consumidors</p>	ST13 Crear xarxes de distribució de productes locals a partir de les iniciatives ja existents al territori, dotant-les d'una estructura més forta i resiliència
<p>Grup Motor Agroalimentari Osona. És un grup de treball, compost per diferents agents (AAPP, Universitats, representats del sector privat, escoles agràries, etc) que pretenen dinamitzar a les entitats del sector agroalimentari d'Osona, treballar en el seu desenvolupament, la seva competitivitat i la seva sostenibilitat. Es coordina des de Creació (agència de desenvolupament socioeconòmic d'Osona). Actualment, el Grup Motor està participant en el desenvolupament d'una agenda estratègica compartida, per tal de definir un full de ruta que permeti al territori afrontar les adaptacions i transformacions necessàries a llarg termini.</p>	JC45 Fomentar les circumscripcions econòmiques com a palanca clau en la configuració coordinada dels sistemes de comercialització
<p>Girona Excel.lent: segell de qualitat agroaliment. Concurs on els productes son evaats per un jurat i els hi dona una etiqueta d'excellencia. El segell dura dos anys.</p>	ST13 Crear xarxes de distribució de productes locals a partir de les iniciatives ja existents al territori, dotant-les d'una estructura més forta i resiliència
<p>Formatgeria Muuu Beee. Entitat social s'associa amb productor de llet i generen productes làctics, formatge</p>	ST13 Crear xarxes de distribució de productes locals a partir de les iniciatives ja existents al territori, dotant-les d'una estructura més forta i resiliència

3 Recull d'aportacions

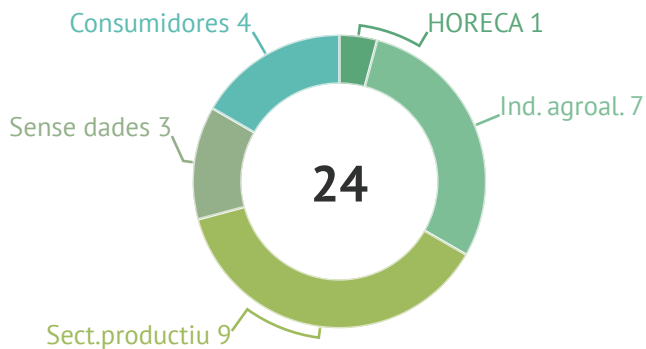
Sessió territorial 5: comarques centrals i gironines

Descripció de Bones Pràctiques de referència	Categorització de les Bones Pràctiques
Food truck per divulgar el producte local i el territori des del ripolles, vall de ges, orís i bisaura. Es mou per tot catalunya amb la intenció de fer pedagogia, sobretot girona i bcn)	SC50 Capacitar a la població en relació amb la importància de l'alimentació en la salut individual i col·lectiva i garantir-ne una oferta saludable i sostenible
Festa del Tomàquet del Bages. Setmana d'activitats molt diverses per acostar productors hortícoles i ciutadania	ST13 Crear xarxes de distribució de productes locals a partir de les iniciatives ja existents al territori, dotant-les d'una estructura més forta i resiliència
Estudi de mercats de la zona del Ter-Brugent (promocionar els mercats locals i els productors de km 0)	ST13 Crear xarxes de distribució de productes locals a partir de les iniciatives ja existents al territori, dotant-les d'una estructura més forta i resiliència
ÈS FARINA DE GIRONA. Garantir blat 100% de proximitat per les flequers Artesanes amb Producció Integrada, 30 productors, 400 hectàries, 1M quilos de blat	ST13 Crear xarxes de distribució de productes locals a partir de les iniciatives ja existents al territori, dotant-les d'una estructura més forta i resiliència
Ens Mengem les Valls. Apropar productors i producte a les escoles per arribar a les famílies	PT22 Transmetre i visibilitzar entre tota la ciutadania la realitat rural i marítima del territori català
Ens Mengem les Valls _ Promocionar producte de proximitat i de qualitat a la població, a través de les escoles de primària. _Ripollès i nord Osona	ST12 Promoure un marc normatiu que augmenti i acceleri l'impacte de les accions
Els espais test poden ser una bona iniciativa. Un Reempresa page-sa, també. Però cal lideratge de la Generalitat, amb recursos	PT24 Millorar les condicions per a la incorporació dels professionals a l'activitat agrària i pesquera
El Rebost cooperativa. Cooperativa de consum. Venta de producte ecològic a Girona (uns 20 anys)	ST13 Crear xarxes de distribució de productes locals a partir de les iniciatives ja existents al territori, dotant-les d'una estructura més forta i resiliència
Desestigmatitzar el sector càrnic. Amb material audiovisual, videos curts i divulgatius, anuncis express, alleugerir la pressió que reben en aquests moments els nostres ramaders i la seva tasca.	ST13 Crear xarxes de distribució de productes locals a partir de les iniciatives ja existents al territori, dotant-les d'una estructura més forta i resiliència
Denominació d'origen del vi de l'Empordà.	ST15 Fomentar la generació de productes d'alt valor afegit
Cooperativa El Rebost. Consumidors producte ecològic, de proximitat i coneixement dels productors	ST13 Crear xarxes de distribució de productes locals a partir de les iniciatives ja existents al territori, dotant-les d'una estructura més forta i resiliència
Can serrà 1786. Producció i distribució de verdura ecològica i allotjament rural	ST1 Impulsar la transició cap a un model de producció agrícola sostenible
Can Moragues. Producció, venda i restauració de producte local i ecològic	ST1 Impulsar la transició cap a un model de producció agrícola sostenible
Barcelona Smart Rural - cupons a la innovació. Província de Barcelona	ST14 Impulsar la millora de la competitivitat de les petites produccions i PIMES
Aules d'entorn rural. Són una manera d'acostar el procés productiu i alimentari als consumidors	PT22 Transmetre i visibilitzar entre tota la ciutadania la realitat rural i marítima del territori català
Ateneus Cooperatius. Acomanyament a l'emprenedoria o al relleu per exemple, però també a la generació de xarxes d'intercooperació entre entats.	PT24 Millorar les condicions per a la incorporació dels professionals a l'activitat agrària i pesquera
AJUTS LEADER - Subvencions per a projectes agroalimentaris_ tot territori rural Leader	ST14 Impulsar la millora de la competitivitat de les petites produccions i PIMES

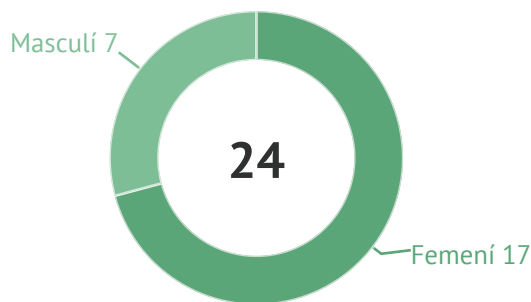
4

Assistència i participació

Participació per sectors



Participació per gènere



Entitats participants

- ADRINOC
- Agència de Desenvolupament del Ripollès
- Ajuntament de Manresa
- Associació l'Era
- Associació Leader Ripollès
- Ges Bisaura
- Ateneu Cooperatiu de la Catalunya Central
- Centre Tecnològic BETA (Universitat de Vic)
- Consell comarcal de l'Anoia
- Cuineres km0 Catalunya
- DARPA - Serveis Centrals a Girona
- Departament d'Agricultura
- Gremi de Carnissers & Flequers C Gironines
- Grup d'Acció Local Ripollès Vall del Ges Orís i Bisaura
- IAEDEN
- Joves Agricultors i Ramaders de Catalunya

Municipis de residència de les persones participants

