

PLA ESTRATÈGIC DEL PARATGE NATURAL D'INTERÈS NACIONAL DE L'ALBERA 2025-2028

 Generalitat de Catalunya
Departament de Territori, Habitatge
i Transició Ecològica
**Direcció General de Polítiques
Ambientals i Medi Natural**

 Paratge Natural
d'Interès Nacional
de l'Albera

Febrer 2025

Contingut

1. Missió i visió de la xarxa d'espais naturals protegits	3
1.1 Missió i visió del Paratge Natural d'Interès Nacional de l'Albera	3
2. Àmbit territorial i valors de conservació.....	4
2.1 Àmbit territorial	4
2.2 Elements de conservació prioritzats en relació al Pla	4
2.3 Altres espècies que es gestionen a l'espai	6
2.3 Pressions i amenaces dels elements clau o prioritaris.....	6
3. Participació del territori	8
4. Estructura i objectius del Pla.....	8
5. Eixos de treball	8
6. Objectius generals	9
7. Objectius estratègics i objectius operatius	10
8. Desenvolupament del Pla estratègic: objectius, indicadors i mesures.....	20

1. Missió i visió de la xarxa d'espais naturals protegits

MISSIÓ

Liderar, posar en valor i impulsar la conservació del patrimoni natural i els processos ecològics en els ENP de Catalunya, gestionant de forma activa els elements d'interès garantint la compatibilitat amb els usos del territori, promovent la sensibilització i coneixement d'aquests espais entre la població, facilitant el gaudi de manera compatible amb la conservació de l'espai i fent que l'espai sigui un recurs sostenible de dinamització econòmica per a la gent que hi viu.

VISIÓ

Un sistema d'Espais Naturals Protegits gestionats en xarxa, dotats amb un marc normatiu i recursos adequats i consolidats, que treballa de manera eficient i amb una metodologia comuna, que implica la societat per preservar el patrimoni natural i la consciència en la necessitat de la seva conservació integral.

1.1 Missió i visió del Paratge Natural d'Interès Nacional de l'Albera

MISSIÓ

La missió del Paratge Natural d'Interès Nacional (PNIN) de l'Albera és la conservació dels hàbitats de caràcter centreeuropeu presents a l'espai, amb fagedes i rouredes, així com dels hàbitats de caràcter mediterrani, amb suredes i brolles i on es troba la tortuga mediterrània entre altres espècies amenaçades. El recurs hídic de l'espai és un element de gran valor atesa la seva qualitat biològica i físico-química.

Promou el coneixement de la fauna i flora, la gestió activa, l'educació ambiental i l'ordenació de l'ús públic de forma coordinada amb els diversos actors implicats, com la propietat privada i els ens municipals.

VISIÓ

L'òrgan de gestió del PNIN té la dotació personal i econòmica adequada i estable, per ser l'organisme referent pel que fa a la conservació de la serra de l'Albera amb eficàcia i eficiència, per millorar l'estat i el coneixement del patrimoni natural i cultural, i la transmissió d'aquest coneixement.

2. Àmbit territorial i valors de conservació

2.1 Àmbit territorial

L'àmbit del pla correspon als límits de l'espai natural protegit de l'Albera. Tanmateix, s'han incorporat algunes actuacions que van més enllà i s'estenen en l'àmbit dels espais inclosos a la Xarxa Natura 2000: L'Albera (ES5120014) i Basses de l'Albera (ES5120009) (Figura 1).

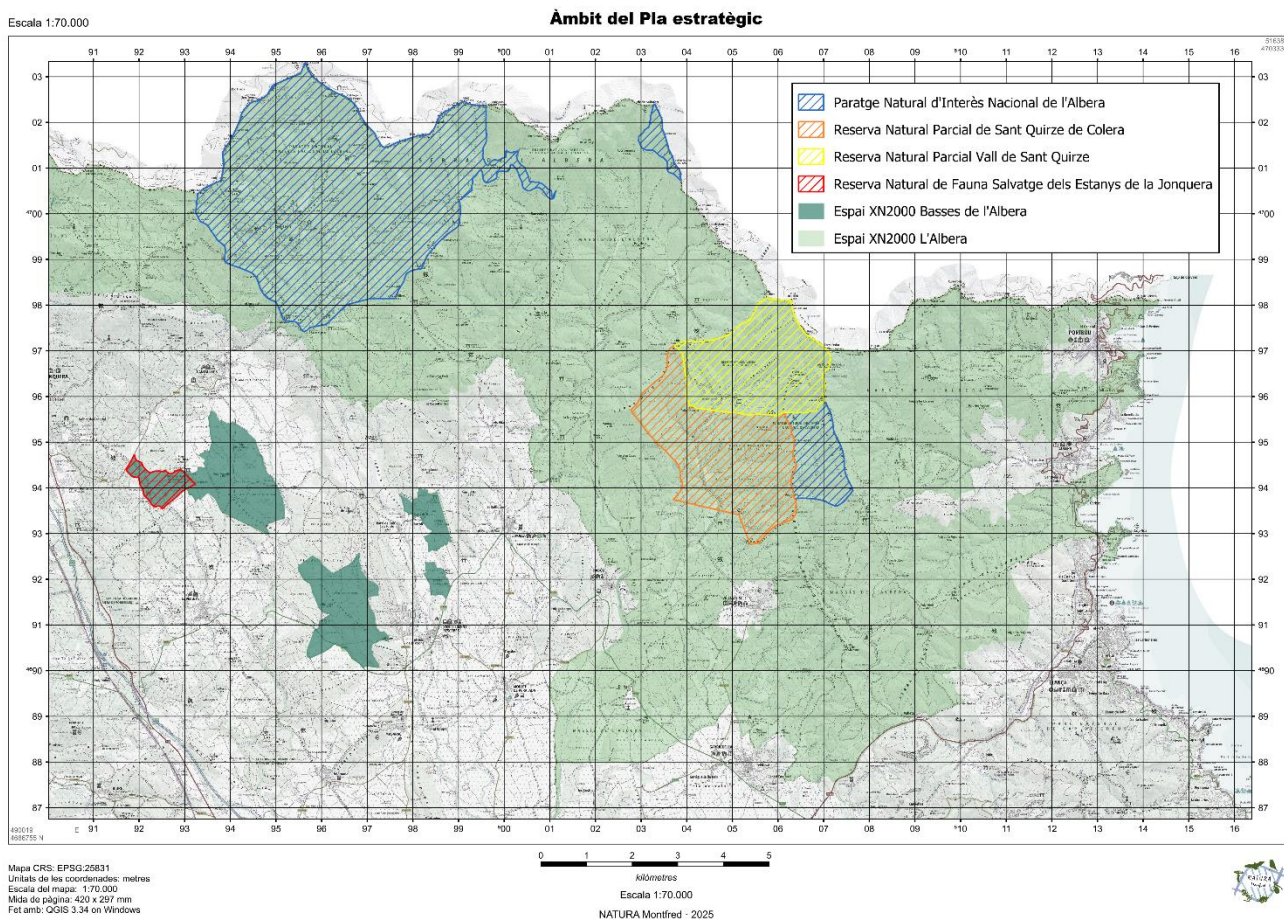


Figura 1. Àmbit del pla estratègic de l'Albera.

2.2 Elements de conservació prioritzats en relació al Pla

La identificació i priorització dels elements d'interès per a la conservació és cabdal per a l'efectiva planificació i gestió dels espais naturals en el context actual de pèrdua de biodiversitat. L'elaboració del Pla estratègic requereix la identificació d'aquests elements objecte de gestió i/o conservació per tal de protegir la integritat dels ecosistemes i la biodiversitat corresponent.

De la comesa d'identificar singularitats ecològiques espacials que, al seu torn, possibilitin definir i vertebrar adequadament els marcs de gestió dels ENP neix l'índex de rellevància. Per tal de determinar la importància de cada element en cada espai, aquesta eina transversal es nodreix de l'estat de conservació i la importància del lloc, partint de les dades disponibles sobre la distribució, l'abundància i l'estat de conservació

de les espècies i hàbitats a escala catalana. En aquest sentit, s'ha partit del llistat dels elements clau, definits en els Acords de Govern que designen els espais de la xarxa Natura 2000 com a Zones Especials de Conservació (ZEC) i n'aproven els seus instruments de gestió per a la regió alpina (Acord GOV/176/2013) i mediterrània (Acord GOV 150/2014). També de l'índex de rellevància elaborat per la Unitat d'Informació i Coneixement de la Direcció General de Polítiques Ambientals i Medi Natural, que pondera el valor de cada espai natural protegit per a la conservació de cada una de les espècies i hàbitats que hi són presents en el seu context català, espanyol i europeu. A partir d'aquestes llistes i, després d'una revisió de l'equip gestor, s'ha elaborat la llista dels elements de conservació de l'espai considerats rellevants per a la planificació estratègica de la gestió de l'espai pels propers anys (Taula 1; Taula 2):

Taula 1. Proposta d'hàbitats prioritzats a l'àmbit del PNIN de l'Albera.

HÀBITATS D'INTERÈS COMUNITARI
9330-Suredes
3170* Basses i tolls temporers mediterranis
91E0p - Vernedes i altres boscos de ribera afins (Alno-Padion)

Taula 2. Proposta d'espècies de fauna i flora prioritzades a l'àmbit del PNIN de l'Albera.

ESPÈCIES	GRUP
<i>Aquila chrysaetos</i>	Aus
<i>Aquila fasciata</i>	Aus
<i>Austropotamobius pallipes</i>	Invertebrats
<i>Barbastella barbastellus</i>	Mamífers
<i>Barbus meridionalis</i>	Peixos
<i>Calandrella brachydactyla</i>	Aus
<i>Canis lupus</i>	Mamífers
<i>Cerambyx cerdo</i>	Invertebrats
<i>Cinclus cinclus</i>	Aus
<i>Felis silvestris</i>	Mamífers
<i>Hericum erinaceus</i>	Fongs
<i>Hoplia coerulea</i>	Invertebrats
<i>Isoetes durieui</i>	Flora
<i>Lacerta bilineata (ex viridis)</i>	Rèptils
<i>Lucanus cervus</i>	Invertebrats
<i>Marsilea strigosa</i>	Flora
<i>Mauremys leprosa</i>	Rèptils
<i>Melanargia occitanica</i>	Invertebrats
<i>Miniopterus schreibersii</i>	Mamífers
<i>Mustela putorius</i>	Mamífers
<i>Myotis bechsteini</i>	Mamífers
<i>Myotis blythii</i>	Mamífers
<i>Myotis emarginatus</i>	Mamífers
<i>Nyctalus leisleri</i>	Mamífers
<i>Osmoderma eremita</i>	Invertebrats
<i>Osmunda regalis</i>	Flora
<i>Osphya aeneipennis</i>	Invertebrats
<i>Pedicularis comosa sp.</i>	Flora
<i>Asparagoides</i>	
<i>Ranunculus nodiflorus</i>	Flora

<i>Rhinolophus eurylae</i>	Mamífers
<i>Rhinolophus ferrumequinum</i>	Mamífers
<i>Rosalia alpina</i>	Invertebrats
<i>Saxifraga fragosoi</i>	Flora
<i>Synchita undata</i>	Invertebrats
<i>Testudo hermanni</i>	Rèptils
<i>Triturus marmoratus</i>	Amfibis
<i>Tyto alba</i>	Aus

2.3 Altres espècies que es gestionen a l'espai

Altres espècies que es gestionen però no són elements prioritzats a l'espai (Taula 3):

Taula 3. Espècies de fauna i flora no prioritzades a l'àmbit del PNIN de l'Albera però amb les quals es realitza algun tipus de gestió activa.

ESPÈCIES	GRUP
<i>Sus scrofa</i>	Mamífers
<i>Glis glis</i>	Mamífers
<i>Neomys milleri</i>	Mamífers
<i>Pallavicinia lyellii</i>	Flora
<i>Hydrocotyle vulgaris</i>	Flora
<i>Bubo bubo</i>	Aus

2.3 Pressions i amenaces dels elements clau o prioritariis

A partir de la prioritització d'espècies i hàbitats presents a l'espai, es llisten a continuació les pressions i amenaces que afecten o poden afectar els elements prioritzats. La identificació de les pressions i amenaces existents ha de permetre definir els objectius i mesures de conservació o protecció adequats per revertir-ne els efectes.

Hàbitats d'interès comunitari	Amenaça 1	Amenaça 2	Amenaça 3	Altres amenaces
3170p - Basses i tolls temporers mediterranis	Ramaderia	Activitat agrícola	Impactes del canvi climàtic relatiu a l'alteració del règim de precipitació i sequera	
91E0p - Vernedes i altres boscos de ribera afins (Alno-Padion)	Impactes del canvi climàtic relatiu a l'alteració del règim de precipitació i sequera	Gestió de l'aigua	Treballs forestals	
9330 - Suredes	Impactes del canvi climàtic relatiu a l'alteració del règim de precipitació i sequera	Ramaderia	Treballs forestals	Incendis
Espècies presents a l'espai	Amenaça 1	Amenaça 2	Amenaça 3	Altres amenaces
<i>Aquila chrysaetos</i>	Molèsties per activitats recreatives			
<i>Aquila fasciata</i>	Molèsties per activitats recreatives			
<i>Austroptamobius pallipes</i>	Impactes del canvi climàtic relatiu a l'alteració del règim de precipitació i sequera	Gestió de l'aigua	Espècies invasores	
<i>Barbastella barbastellus</i>				
<i>Barbus meridionalis</i>	Impactes del canvi climàtic relatiu a l'alteració del règim de precipitació i sequera	Gestió de l'aigua		
<i>Calandrella brachydactyla</i>				
<i>Canis lupus</i>	Ramaderia	Caça i recol·lecció d'animals		
<i>Cerambyx cerdo</i>	Impactes del canvi climàtic relatiu a l'alteració del règim de precipitació i sequera	Gestió d'hàbitats		
<i>Cinclus cinclus</i>	Gestió de l'aigua			
<i>Felis silvestris</i>	Introducció de genotips aliens			
<i>Hericium erinaceus</i>	No especificada			
<i>Hoplia coerulea</i>	No especificada	Gestió d'hàbitats		
<i>Isoetes durieui</i>	Impactes del canvi climàtic relatiu a l'alteració del règim de precipitació i sequera	Gestió de l'aigua		
<i>Lacerta bilineata</i>				
<i>Lucanus cervus</i>	Impactes del canvi climàtic relatiu a l'alteració del règim de precipitació i sequera			
<i>Marsilea strigosa</i>	Impactes del canvi climàtic relatiu a l'alteració del règim de precipitació i sequera			
<i>Mauremys leprosa</i>	Impactes del canvi climàtic relatiu a l'alteració del règim de precipitació i sequera			
<i>Melanargia occitanica</i>	No especificada			
<i>Miniopterus schreibersii</i>	No especificada			
<i>Mustela putorius</i>	Vials de transport			
<i>Myotis bechsteinii</i>	No especificada			
<i>Myotis blythii</i>	No especificada			
<i>Myotis emarginatus</i>	No especificada			
<i>Nyctalus leisleri</i>		Gestió d'hàbitats		
<i>Osmoderma eremita</i>	No especificada			
<i>Osmunda regalis</i>	Impactes del canvi climàtic relatiu a l'alteració del règim de precipitació i sequera	Foc		
<i>Osphya aeneipennis</i>	No especificada			
<i>Pedicularis comosa</i> sp. <i>Asparagoides</i>	No especificada			
<i>Rhinolophus euryale</i>	No especificada	Treballs forestals	Caça i recol·lecció d'animals	
<i>Rhinolophus ferrumequinum</i>	No especificada	Gestió de l'aigua		
<i>Rosalia alpina</i>	Impactes del canvi climàtic relatiu a l'alteració del règim de precipitació i sequera	Gestió de l'aigua	Ramaderia	
<i>Saxifraga fragosoi</i>	Impactes del canvi climàtic relatiu a l'alteració del règim de precipitació i sequera	Ramaderia	Activitat agrícola	
<i>Spiranthes aestivalis</i>	Ramaderia	Gestió de l'aigua	Gestió d'hàbitats	
<i>Synchita undata</i>	No especificada	Ramaderia	Activitat agrícola	
<i>Testudo hermanni</i>	Activitat agrícola	Treballs forestals	Caça i recol·lecció d'animals	
<i>Triturus marmoratus</i>	Impactes del canvi climàtic relatiu a l'alteració del règim de precipitació i sequera	Gestió de l'aigua	Ramaderia	
<i>Tyto alba</i>	Activitat agrícola	Desaparició d'activitats tradicionals		

3. Participació del territori

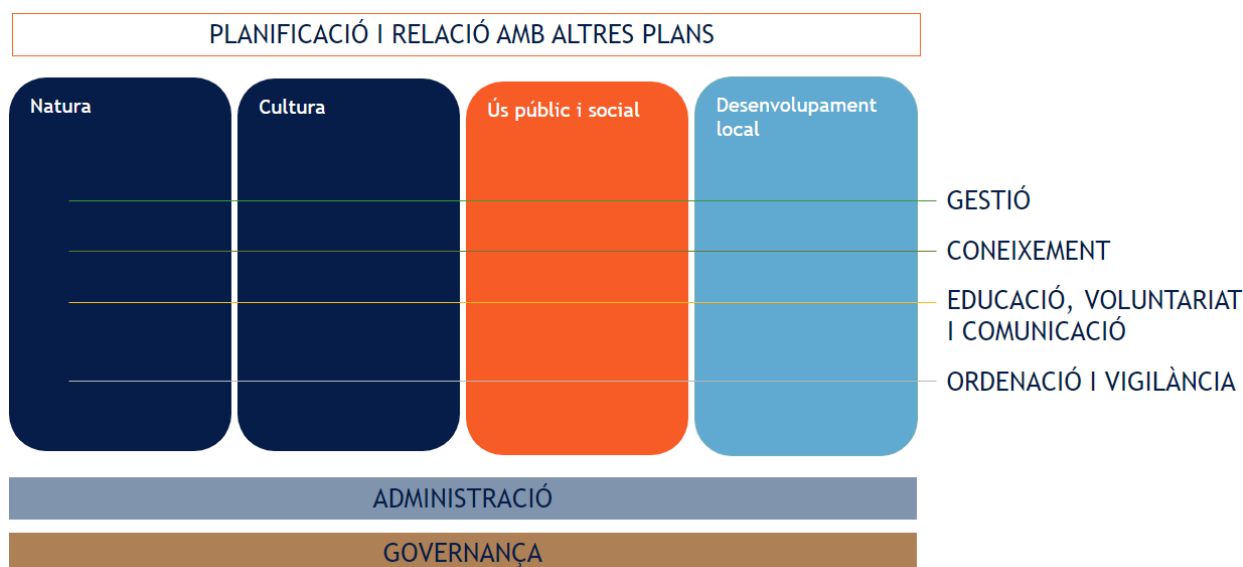
L'elaboració del present Pla estratègic s'ha acompanyat de la participació de diferents agents del territori amb l'objecte d'incloure totes les opinions, inquietuds i propostes formulades, i maximitzar la proximitat territorial, el consens, i la participació ciutadana.

4. Estructura i objectius del Pla

El Pla estratègic es desenvolupa en diferents nivells d'encaix estructurats de forma jeràrquica de més generals a més específics, que s'acaben concretant en mesures genèriques, que caldrà concretar en els plans d'actuació anuals.

5. Eixos de treball

El Pla es desplega en 7 eixos temàtics de treball, interrelacionats entre ells segons el següent esquema:



D'aquestes interaccions se'n desprenen els set eixos en els que s'estructura el Pla, que són:

1. NATURA
2. CULTURA
3. CONEIXEMENT
4. DESENVOLUPAMENT LOCAL
5. ÚS PÚBLIC I SOCIAL
6. EDUCACIÓ, VOLUNTARIAT I COMUNICACIÓ
7. GESTIÓ I ADMINISTRACIÓ

6. Objectius generals

Cada un dels eixos es desenvolupa en diversos objectius generals, els quals, amb vocació de Xarxa, es corresponen amb molts dels objectius generals recollits en el model de Pla de Protecció del Medi Natural i del Paisatge.

EIXOS	OBJECTIUS GENERALS	Relació amb els PPMNP
NATURA	1 CONSERVAR LA NATURA i restaurar els ecosistemes, els processos naturals i seminaturals, la biodiversitat i geodiversitat associada.	OG.01
	2 ADAPTAR ELS ECOSISTEMES AL CANVI CLIMÀTIC i millorar-ne la resiliència en front dels riscos associats.	OG.03
	3 PROTEGIR LA BIODIVERSITAT, i especialment els elements fràgils i amenaçats, d'interès comunitari o de major interès natural.	OG.05
CULTURA	4 CONSERVAR EL PATRIMONI CULTURAL material i immaterial.	OG.02
	5 PROTEGIR EL PAISATGE i la qualitat de l'ambient visual, sonor i lumínic.	OG.04
CONEIXEMENT	6 MILLORAR EL CONEIXEMENT DE L'ENTORN, del patrimoni natural, cultural i social.	OG.09
DESENVOLUPAMENT LOCAL	7 FIXAR LA POBLACIÓ AL TERRITORI d'acord amb les oportunitats que generen els objectius de l'espai.	OG.06
	8 APROFITAR ELS RECURSOS NATURALS DE FORMA SOSTENIBLE mitjançant desenvolupament dels aprofitaments tradicionals de forma compatible amb la conservació de l'espai	OG.07
	9 FOMENTAR EL TURISME SOSTENIBLE compatible amb la conservació de l'espai	-
ÚS PÚBLIC I SOCIAL	10 ORDENAR ELS USOS I APROFITAMENTS per garantir l'equilibri de les activitats humanes amb la conservació de la biodiversitat	OG.07
	11 ORDENAR L'ÚS PÚBLIC per a la protecció dels hàbitats, espècies i elements geològics	-
	12 GESTIONAR ELS RISCOS NATURALS per a l'autoprotecció de la població local	-
	13 FORMAR I SENSIBILITZAR la població incrementant la valoració i estima social de l'ENP	OG.08

EDUCACIÓ, VOLUNTARIAT I COMUNICACIÓ	14	COMUNICAR I DIFONDRE ELS VALORS DE L'ENP, contribuint a l'educació ambiental de la societat	OG.08
	15	ESTABLIR EL MARC PER A LA GOVERNANÇA i la gestió eficient de l'espai i la xarxa d'ENP	OG.10
GESTIÓ I ADMINISTRACIÓ	16	MILLORAR L'EFICIÈNCIA de la gestió administrativa	-
	17	GESTIONAR ELS RECURSOS DISPONIBLES	-

7. Objectius estratègics i objectius operatius

Cada objectiu general es concreta en objectius estratègics, que al seu torn es despleguen en objectius operatius.

Els objectius operatius inclouen objectius comuns per a tota la xarxa d'ENP o específics per un o més ENP amb característiques específiques similars.

Cada un dels objectius operatius a desenvolupar amb el present Pla estratègic s'associa amb una previsió d'accions a desenvolupar per assolir els objectius, juntament amb indicadors de seguiment de l'objectiu i/o de l'actuació concreta així com una indicació dels responsables i el temps necessari per a desenvolupar les accions previstes.

A continuació, es llisten els objectius operatius destacats a PNIN de l'Albera per a cada objectiu estratègic. S'han eliminat aquells objectius estratègics i operatius pels quals no hi ha actuacions relacionades, de manera que els codis dels objectius operatius poden no ser correlatius. Tanmateix, s'han mantingut els objectius generals, fins i tot aquells pels quals no hi ha actuacions a desenvolupar.

NATURA

OG1	CONSERVAR LA NATURA I RESTAURAR ELS ECOSISTEMES, ELS PROCESSOS NATURALS I SEMINATURALS, LA BIODIVERSITAT I GEODIVERSITAT ASSOCIADA		
01.1	Adequar i fer eficient la conservació dels elements objecte de gestió prioritària marcats per la DG a l'ENP	01.1.1	Implementar i executar plans de gestió específics per a hàbitats i espècies de conservació prioritària dins l'ENP
01.2	Executar les mesures de gestió directa previstes en els instruments de planificació per la conservació i la gestió adaptativa dels elements clau de l'ENP	01.2.1	Implementar la metodologia de gestió adaptativa (Estàndards Oberts de Gestió Adaptativa a Catalunya) en tots els processos de l'ENP
		01.2.2	Executar les mesures previstes en els plans de conservació o recuperació d'espècies amenaçades de forma coordinada amb el Servei de Flora i Fauna en l'àmbit de l'ENP
		01.2.3	Executar les mesures de gestió previstes en els plans de control i erradicació d'espècies exòtiques de forma coordinada amb el Servei de Flora i Fauna en l'àmbit de l'ENP

	01.2.4	Desplegar els objectius i tasques recollits en els instruments de referència i compromisos internacionals
01.3 Crear ecosistemes complexes, resilents, i d'alta biodiversitat per garantir la recuperació dels processos ecosistèmics	01.3.1	Identificar espais pel foment de la dinàmica natural i l'aprofitament no extractiu
	01.3.2	Afavorir la maduresa dels sistemes forestals
	01.3.3	Generar perturbacions controlades
	01.3.4	Fomentar el paisatge en mosaic
01.4 Alinear l'activitat de propietaris i gestors del territori amb la conservació, millora i restauració dels valors de l'ENP	01.4.1	Fomentar acords de custòdia en espais d'alt valor dins l'ENP per a la gestió dels elements prioritaris
	01.4.2	Fomentar bones pràctiques entre els col·lectius de propietaris i gestors del territori
OG2 ADAPTAR ELS ECOSISTEMES AL CANVI CLIMÀTIC i millorar-ne la resiliència en front dels riscos associats.		
02.1 Planificar l'adaptació dels sistemes naturals al canvi climàtic	02.1.1	Adaptar i implementar el Pla d'adaptació de l'ENP al canvi climàtic
	02.1.2	Gestionar i planificar els recursos hídrics de l'ENP
02.2 Planificar la prevenció i extinció d'incendis forestals i la gestió del foc de forma coordinada amb els diferents agents del territori	02.2.1	Col·laborar en la implementació del Pla de Prevenció d'Incendis
	02.2.2	Participar en la definició i planificació de la gestió del foc per a la millora de l'ENP
	02.2.3	Treballar per a la prevenció d'incendis juntament amb el CAR, propietaris, ajuntaments, protecció civil, ADF i bombers.
OG3 PROTEGIR LA BIODIVERSITAT, i especialment els elements fràgils i amenaçats, d'interès comunitari o de major interès natural		
03.1 Prevenir, minimitzar i compensar els impactes ambientals dels usos i activitats que es desenvolupin en l'àmbit de l'ENP	03.1.1	Participar en les consultes dels processos d'Avaluació Ambiental que afectin directament o indirectament l'ENP
	03.1.2	Exercir un seguiment efectiu dels treballs informats a l'ENP per assegurar l'acompliment de les condicions establertes.
	03.1.3	Participar en la compensació d'impactes residuals durant els processos d'avaluació ambiental mitjançant la identificació de necessitats d'actuació prioritària dins i fora dels límits de l'ENP

03.2	Garantir el compliment dels objectius de conservació dotant l'ENP de la planificació adequada segons estableix la normativa vigent (Pla de Protecció, PRUG, plans específics...)	03.2.1	Participar en l'elaboració dels instruments de planificació de l'ENP
03.3	Vetllar pel manteniment dels cabals ecològics i la bona qualitat dels cursos fluvials de l'ENP de forma coordinada amb l'administració competent	03.3.1	Avaluar i controlar les actuacions que produeixin drenatges, captacions o que puguin impedir l'arribada d'aigua tant superficial com freàtica
03.4	Incrementar el patrimoni públic destinat a la conservació i millora del patrimoni natural	03.4.1	Identificar espais prioritaris per a la compra de terrenys de més valor dins l'ENP
		03.4.2	Identificar espais prioritaris per a la gestió directa

CULTURA

OG4 CONSERVAR EL PATRIMONI CULTURAL MATERIAL I IMMATERIAL			
04.1	Millorar el coneixement disponible sobre el patrimoni arquitectònic i cultural (material i immaterial) vinculat al patrimoni natural, el seu estat de conservació i els estils propis	04.1.1	Elaborar l'inventari i cartografia de patrimoni cultural de l'ENP, que també inclogui el patrimoni etnològic i immaterial
		04.1.2	Elaborar el catàleg lingüístic (localismes) de patrimoni natural, geografia popular, festes i activitats tradicionals de l'ENP
		04.1.3	Elaborar l'inventari i cartografia de la xarxa de camins ramaders i altres vies públiques de l'ENP
04.2	Conservar i gestionar el patrimoni cultural de l'ENP de forma coordinada amb els agents responsables i entitats de referència	04.2.1	Identificar els ens de referència en patrimoni cultural (entitats, associacions, museus i ecomuseus, etc.) en l'àmbit de l'ENP
		04.2.2	Articular treballs conjunts entre l'ENP i representants, gestors o custodis del patrimoni cultural per a la seva protecció i millora
		04.2.3	Coordinar i participar dels treballs de restauració arquitectònica i del patrimoni cultural
04.3	Potenciar la conservació i recuperació del patrimoni cultural material i immaterial de l'ENP	04.3.1	Recuperar i conservar el patrimoni cultural rural vinculat específicament a construccions de pedra en sec
		04.3.2	Fomentar la recuperació i conservació de l'arquitectura tradicional d'interès de les edificacions i construccions
		04.3.3	Fomentar la recuperació i conservació de l'arquitectura tradicional d'interès de les edificacions i construccions
		04.3.4	Identificar i conservar la diversitat domesticada de varietats agrícoles i ramaderes locals

04.4 Donar a conèixer els elements culturals com a valors del paisatge de l'ENP en les activitats d'ús públic	04.4.1	Integrar el patrimoni cultural als itineraris i cartelleria de l'ENP.
	04.4.2	Incorporar el patrimoni cultural en els plans d'ús públic i educació ambiental per fomentar-ne la seva conservació i divulgació.
	04.4.3	Formar el personal dels punts d'informació en els valors culturals de l'ENP

OG5 PROTEGIR EL PAISATGE I LA QUALITAT DE L'AMBIENT VISUAL, SONOR I LUMÍNIC

05.1 Identificar els elements d'interès paisatgístic de l'espai	05.1.1	Elaborar un inventari d'elements d'interès paisatgístic de l'ENP d'acord amb el Catàleg de paisatge de la zona
05.2 Millorar la qualitat paisatgística	05.2.1	Minimitzar la brutícia, deixalles, vandalisme i males praxis dins l'ENP
	05.2.2	Minimitzar la brutícia, deixalles, vandalisme i males praxis dins l'ENP
	05.2.3	Minimitzar la brutícia, deixalles, vandalisme i males praxis dins l'ENP
05.3 Protegir la qualitat acústica i lumínica de l'ENP	05.3.1	Promoure la certificació de zones d'especial protecció de la qualitat acústica

CONEIXEMENT

OG6 MILLORAR EL CONEIXEMENT DE L'ENTORN, DEL PATRIMONI NATURAL, CULTURAL I SOCIAL.

06.1 Identificar els objectes de gestió prioritària de l'ENP en el marc dels objectius de govern	06.1.1	Elaborar un inventari d'elements d'interès paisatgístic de l'ENP d'acord amb el Catàleg de paisatge de la zona
	06.1.2	Definir espais fràgils i zones d'especial atenció
06.2 Conèixer l'estat de conservació i la seva tendència dels hàbitats, les espècies i els elements de la gea i els processos ecològics com a eina per avaluar i optimitzar la gestió	06.2.1	Participar en l'elaboració de la cartografia que elabora la UIC
	06.2.2	Conèixer i estudiar els processos naturals propis de l'espai, la seva funcionalitat, i ecologia en referència als ecosistemes
	06.2.4	Conèixer l'impacte de les gestió de l'aigua, sobre la biodiversitat
	06.2.5	Participar en el coneixement de la tendència d'espècies plaga amb afectacions sobre ecosistemes o activitats econòmiques dins l'ENP
	06.2.6	Conèixer la tendència d'espècies exòtiques invasores amb afectacions sobre ecosistemes o activitats econòmiques dins l'ENP
06.3 Estandarditzar els seguiments periòdics dels grups clau	06.3.1	Participar en la definició del sistema estàndard de seguiment de flora, fauna i hàbitats de la DG
	06.3.2	Adequar i executar el sistema de seguiment periòdic dels grups clau de l'ENP al sistema estàndard de seguiment

		06.3.3	Mantenir una base de dades de seguiment de patrimoni natural de l'ENP actualitzada i ordenada
06.4	Incrementar el coneixement de qualitat mitjançant l'establiment de marcs de col·laboració, assessorament i suport amb centres de recerca, museus i entitats naturalistes per al desenvolupament de part de la seva activitat en l'ENP	06.4.1	Crear sinèrgies i col·laborar amb museus i equipaments de referència per definir línies d'actuació conjunta entre patrimoni cultural i natural
		06.4.2	Establir acords amb les institucions de recerca i naturalistes per al desenvolupament d'estudis i inventaris dins l'ENP en el marc de les seves línies de recerca
		06.4.3	Potenciar la ciència ciutadana en l'ENP com a eina per generar coneixement
		06.4.4	Crear i desenvolupar jornades de recerca de l'ENP de forma anual on els diferents centres mostrin els estudis realitzats en l'ENP
06.5	Millorar el coneixement global de les dinàmiques d'usos antròpics de l'ENP	06.5.1	Participar en la definició del sistema estàndard de seguiment de l'ús públic amb el SENP
		06.5.2	Participar en la definició del sistema estàndard de seguiment de l'ús públic amb el SENP
		06.5.3	Disposar de dades de freqüentació i perfil d'usuari en l'ENP i en especial en equipaments i en zones d'alta freqüentació segons el model de DG
		06.5.5	Adaptar i mantenir un registre d'activitats, actors i incidències en ús públic (curses, conflictes, queixes, etc)
		06.5.6	Identificar els impactes (positius i negatius) que generen les activitats d'ús públic dins l'ENP

DESENVOLUPAMENT LOCAL

OG7 FIXAR LA POBLACIÓ AL TERRITORI D'ACORD AMB LES OPORTUNITATS QUE GENEREN ELS OBJECTIUS DE L'ESPAI

07.1	Fomentar i donar suport tècnic als Plans de desenvolupament socioeconòmic local sostenible dels municipis	07.1.1	Promoure i col·laborar en l'aplicació de Plans de Desenvolupament Local Sostenible
------	---	--------	--

OG8 APROFITAR ELS RECURSOS NATURALS DE FORMA SOSTENIBLE MITJANÇANT DESENVOLUPAMENT DELS APROFITAMENTS TRADICIONALS DE FORMA COMPATIBLE AMB LA CONSERVACIÓ DE L'ESPAI

08.1	Impulsar models productius agraris i forestals per tal d'afavorir la conservació dels hàbitats i els paisatges modelats per aquestes, i contribuir a la millora	08.1.2	Promoure la recuperació i conservació de marges i punts d'aigua associats a la ramaderia i l'agricultura i d'interès per a la biodiversitat
		08.1.3	Promoure la recuperació i conservació de marges i punts d'aigua associats a la ramaderia i l'agricultura i d'interès per a la biodiversitat

	socioeconòmica de les persones que la fan possible		
08.3	Millorar la valorització i comercialització dels productes generats a l'ENP que contribueixen al desenvolupament socioeconòmic i la conservació del patrimoni de l'ENP	08.3.1	Implantar un distintiu de qualitat i compatibilitat amb la conservació dels productes de la Xarxa d'ENP o criteris de qualitat propis de l'ENP
		08.3.2	Integrar els productes i activitats locals de qualitat en l'oferta d'activitats d'informació i turístiques de l'ENP
		08.3.3	Promoure fires d'artesanía i productes locals de l'ENP
		08.3.4	Generar aliances entre el sector primari, el turisme, la restauració i altres per fomentar la gastronomia local
08.4	Contribuir a una correcta planificació i gestió dels recursos cinegètics i piscícoles de forma compatible amb els valors de l'ENP	08.4.1	Treballar amb l'autoritat competent per garantir objectius de conservació d'espècies i hàbitats en la revisió dels Plans de Gestió Cinegètica
		08.4.2	Col·laborar en la regulació i ordenació de la caça i la pesca en zones sensibles o amb risc d'afectació d'elements clau objecte de conservació

OG9 FOMENTAR EL TURISME SOSTENIBLE COMPATIBLE AMB LA CONSERVACIÓ DE L'ESPAI

--	--	--	--

ÚS PÚBLIC I SOCIAL

OG10 ORDENAR ELS USOS I APROFITAMENTS PER GARANTIR L'EQUILIBRI DE LES ACTIVITATS HUMANES AMB LA CONSERVACIÓ DE LA BIODIVERSITAT

--	--	--	--

OG11 ORDENAR L'ÚS PÚBLIC PER A LA PROTECCIÓ DELS HÀBITATS, ESPÈCIES I ELEMENTS GEOLÒGICS

11.1	Impulsar models productius agraris i forestals per tal d'afavorir la conservació dels hàbitats i els paisatges modelats per aquestes, i contribuir a la millora socioeconòmica de les persones que la fan possible	11.1.1	Ordenar l'acampada i pernoctació en base a un model estandarditzat de Pla de protecció
		11.1.2	Ordenar la circulació rodada no motoritzada en base a un model estàndard de Pla de protecció
		11.1.3	Ordenar l'escalada i alpinisme, barranquisme, i espeleologia en base a un model estàndard de Pla de protecció
		11.1.4	Ordenar les curses i altres activitats esportives organitzades en base a un model estàndard de Pla de protecció
		11.1.5	Ordenar els enregistraments i l'observació de fauna i natura en base a un model estàndard de Pla de protecció

		11.1.6	Ordenar les activitats científiques en base a un model estàndard de Pla de protecció
		11.1.7	Ordenar les zones de bany
		11.1.8	Ordenar l'enlairament i aterratge sense motor
		11.1.9	Ordenar el submarinisme i l'snorkel
11.2	Disposar de la xarxa viària i itineraris oficials de l'ENP	11.2.1	Identificar i classificar la xarxa viària bàsica, secundària, senders i itineraris senyalitzats d'acord amb els ajuntaments
		11.2.2	Identificar i classificar la xarxa viària bàsica, secundària, senders i itineraris senyalitzats d'acord amb els ajuntaments
11.3	Implementar el protocol estandarditzat basat en el pla per la regulació al accés, circulació i ús de la xarxa viària	11.3.1	Ordenar l'accés i la circulació
		11.3.2	Ordenar la xarxa viària principal, secundària i restringida
		11.3.3	Ordenar l'ús de drons, l'enlairament i l'aterratge
		11.3.4	Aplicar limitacions temporals d'accés o circulació
		11.3.5	Regular l'aparcament de vehicles
11.5	Mantenir i millorar la senyalització de l'ENP	11.5.1	Realitzar l'inventari de senyalètica de l'ENP
		11.5.2	Implantar el programa de senyalització i manteniment
11.7	Ordenar i estandarditzar els espais d'acollida de visitants i equipaments d'ús públic, i garantir un correcte servei d'atenció i acollida dels visitants	11.7.1	Adequar els principals accessos, aparcaments i centres d'interès amb un ús elevat
		11.7.2	Disposar dels equipaments i infraestructures necessàries i accessibles per acollir, informar, facilitar la visita i garantir la seguretat dels visitants i la protecció de l'entorn
		11.7.3	Desenvolupar el Pla d'acollida als visitants en base al model de la DG
		11.7.4	Adaptar els missatges a donar des d'oficines d'informació, pròpies i alienes, d'acord amb el model de la DG
11.8	Garantir el compliment de la normativa dins els ENP, especialment en l'accés motoritzat, zones amb hiperfreqüentació i elements amb aprofitament comercial	11.8.1	Elaborar i executar el Pla de vigilància de l'espai d'acord amb els cossos d'inspecció i seguretat
		11.8.2	Millorar la coordinació amb els cossos de seguretat per efectuar accions de control i vigilància
		11.8.3	Vetllar pel compliment d'informes i la vigilància tècnica de l'espai

OG12 GESTIONAR ELS RISCOS NATURALS PER A L'AUTOPROTECCIÓ DE LA POBLACIÓ LOCAL

--	--	--	--

EDUCACIÓ, VOLUNTARIAT I COMUNICACIÓ**OG13 FORMAR I SENSIBILITZAR LA POBLACIÓ INCREMENTANT LA VALORACIÓ I ESTIMA SOCIAL DE L'ENP**

13.1	Afavorir la vinculació entre la comunitat educativa de l'entorn i l'ENP	13.1.1	Definir el model de Xarxa d'Escoles de l'Espai Natural (XEEN) a l'ENP amb els agents educatius del territori
		13.1.2	Desplegar el model de Xarxa d'Escoles de l'Espai Natural (XEEN) a l'ENP d'acord amb el model general
		13.1.3	Formar i capacitar al professorat de la XEEN
13.2	Promoure una oferta pedagògica basada en metodologies innovadores i actives que estiguin alineades amb el currículum educatiu del Departament d'Educació	13.2.1	Adaptar i millorar l'oferta pedagògica de l'ENP generant situacions d'aprenentatge i treballs per projecte
		13.2.2	Dissenyar projectes d'ApS ambiental i Ciència ciutadana i projectes compartits amb entitats del territori que s'inclouin dins de l'oferta pedagògica.
		13.2.3	Elaborar recursos educatius sobre l'espai (que tinguin en compte les problemàtiques singulars del seu espai) i posar-los a disposició dels centres educatius
13.3	Establir mecanismes estables de formació, treball i coordinació amb els col·lectius implicats en la sensibilització i l'educació dins el ENP	13.3.1	Establir un model de coordinació territorial amb agents clau de l'educació ambiental
		13.3.2	Cercar i establir col·laboracions i projectes conjunts amb agents clau del territori
		13.3.3	Elaborar formacions dirigides als informadors, educadors i altres prescriptors del territori
13.4	Desplegar un programa de divulgació i sensibilització per a visitants	13.4.1	Desplegar en el territori les campanyes de sensibilització i bones pràctiques que s'impulsin des de la DG
		13.4.2	Adaptar el programa de divulgació i sensibilització de l'ENP perquè incorpori una oferta d'activitats adequada per a famílies
13.5	Desplegar un programa de sensibilització i formació per als col·lectius del territori estratègics en la conservació de la natura	13.5.1	Identificar col·lectius estratègics implicats en la gestió i l'ús del territori
		13.5.2	Elaborar i renovar periòdicament un programa d'educació ambiental adreçat a la població local que contribueixi a fomentar el sentiment de pertinença i la implicació en la conservació de l'ENP.
13.6	Garantir el compliment de la normativa dins els ENP, especialment en l'accés motoritzat, zones amb hiperfreqüentació i	13.6.1	Elaborar i executar el Pla de vigilància de l'espai d'acord amb els cossos d'inspecció i seguretat
		13.6.2	Millorar la coordinació amb els cossos de seguretat per efectuar accions de control i vigilància

	elements amb aprofitament comercial		
13.7	Treballar per a la universalitat de les accions d'educació, sensibilització i voluntariat ambiental	13.7.3	Incorporar la perspectiva de gènere als continguts i activitats de l'ENP
13.8	Desplegar i adaptar el programa Salut i Natura de la DG en l'àmbit de l'ENP	13.8.1	Dissenyar, implementar i fomentar itineraris saludables dins dels itineraris oficials dels ENP i en la zona d'influència
		13.8.2	Identificar els agents clau i els àmbits de col·laboració per implementar el binomi salut i natura
		13.8.3	Incloure el concepte de salut i natura en els missatges educatius i comunicatius de l'ENP

OG14 COMUNICAR I DIFONDRE ELS VALORS DE L'ENP, CONTRIBUINT A L'EDUCACIÓ AMBIENTAL DE LA SOCIETAT

14.1	Augmentar el coneixement de l'ENP entre la població	14.1.1	Informar periòdicament sobre les tasques, projectes i actuacions que duu a terme l'ENP a la població
		14.1.2	Garantir l'accessibilitat i gestió del coneixement disponible sobre l'ENP
14.2	Conscienciar sobre els valors de l'ENP als diferents públics objectiu	14.2.1	Sensibilitzar als diferents agents sobre els valors de l'ENP
14.3	Disposar d'una comunicació ordenada efectiva, positiva i coordinada que arribi a la ciutadania i aquesta pugui reconèixer fàcilment	14.3.1	Optimitzar els canals de comunicació
		14.3.2	Garantir l'harmonització de la comunicació com a Parc, Xarxa i Generalitat.

GESTIÓ I ADMINISTRACIÓ

OG15 ESTABLIR EL MARC PER A LA GOVERNANÇA I LA GESTIÓ EFICIENT DE L'ESPAI I LA XARXA D'ENP

15.1	Disposar d'espais per a la participació de personal expert i agents del territori en la governança de l'ENP	15.1.1	Disposar d'assessorament científic en l'ENP
------	---	--------	---

OG16 MILLORAR L'EFICIÈNCIA DE LA GESTIÓ ADMINISTRATIVA

16.1	Optimitzar l'aplicació pressupostària	16.1.1	Millorar el sistema de control de l'execució del pressupost, d'acord amb les indicacions de Serveis Centrals
------	---------------------------------------	--------	--

16.2	Planificar i optimitzar els processos de contractació, concessió d'ajuts, i les col·laboracions amb ens públics i privats	16.2.1	Planificar i detectar les necessitats de contractació del l'ENP per a l'optimització dels contractes a nivell de Xarxa
		16.2.2	Planificar i detectar les tasques de convocatòries d'ajuts de l'ENP
16.3	Agilitzar, incrementar l'eficiència i incrementar l'assoliment dels procediments administratius	16.3.1	Optimitzar l'elaboració d'informes
		16.3.2	Adequar i actualitzar els procediments i tramitacions realitzats des de l'ENP als nous processos i eines conjuntes proposades des de Serveis Centrals
		16.3.3	Augmentar el coneixement de l'equip de treball en matèria de procediment administratiu
		16.3.4	Garantir la transparència administrativa
		16.3.5	Millorar i mantenir el material i infraestructures de gestió
16.4	Ordenar l'estat dels béns patrimonials	16.4.1	Revisar l'estat dels béns patrimonials i la situació administrativa-legal dels equipaments del parc
		16.4.2	Tenir cobertes les pèrdues o danys materials del patrimoni de la Direcció General que hi ha a l'àmbit territorial del Parc, com a conseqüència de la materialització de qualsevol dels riscos emparats en el plec de prescripcions tècniques de la pòlissa.
16.5	Estructurar la gestió documental	16.5.1	Millorar l'accessibilitat i la gestió documental del centre o punt de documentació de l'ENP
16.6	Gestionar recursos humans	16.6.1	Gestió de la brigada de manteniment
		16.6.2	Gestió de la brigada de manteniment

OG 17. MILLORAR L'EFICIÈNCIA DE LA GESTIÓ ADMINISTRATIVA

--	--	--	--

8. Desenvolupament del Pla estratègic: objectius, indicadors i mesures

OG1 CONSERVAR LA NATURA I RESTAURAR ELS ECOSISTEMES, ELS PROCESSOS NATURALS I SEMINATURALS, LA BIODIVERSITAT I GEODIVERSITAT ASSOCIADA

Objectiu estratègic	Codi	Objectiu operatiu a l'espai	Indicadors	Valor mínim	Valor objectiu	Accions
01.1 Adequar i fer eficient la conservació dels elements objecte de gestió prioritària marcats per la DG a l'ENP	01.1.1	Implementar i executar plans de gestió específics per a hàbitats i espècies de conservació prioritària dins l'ENP	% d'elements prioritzats dels quals s'ha millorat el coneixement en base a les aproximacions següents: (1) Increment anual del 25% de N elements amb informació/N total elements prioritzats a l'espai (any 2029 -> Inexistència de cap element prioritzat sense 'feina feta'). 2) Distribució: Tots els quadrats 1x1 de l'ENP tenen informació de la distribució dels elements prioritzats. 3) Es coneixen densitats poblacionals/estimes per totes les sp catalogades 'En Perill' i s'estableix periodicitat seguiment/sp. 4) Es prospecta el 50% d'hàbitat no prospectat per a una sp 5) Almenys 1 vegada es fa una anàlisi poblacional per a sp que no es coneix la distribució (òliba)	50%	100%	Millora del coneixement de la distribució i població (o superfície) dels elements prioritzats.
	01.1.1	Implementar i executar plans de gestió específics per a hàbitats i espècies de conservació prioritària dins l'ENP	Nombre d'accions del MAP que s'han començat a desenvolupar	30%	60%	Desplegament del MAP a l'espai XN2000 Basses Albera
	01.1.1	Implementar i executar plans de gestió específics per a hàbitats i espècies de conservació prioritària dins l'ENP	S'ha redactat el projecte		Sí	Redacció del projecte de restauració de depressions.
	01.1.1	Implementar i executar plans de gestió específics per a hàbitats i espècies de conservació prioritària dins l'ENP	S'ha executat el projecte		Sí	Execució del projecte de restauració de depressions
	01.1.1	Implementar i executar plans de gestió específics per a hàbitats i espècies de conservació prioritària dins l'ENP	S'ha redactat el projecte executiu		Sí	Redacció del projecte executiu de restauració de Garbet
	01.1.1	Implementar i executar plans de gestió específics per a hàbitats i espècies de conservació prioritària dins l'ENP	S'ha executat el projecte		Sí	Execució del projecte de restauració de Garbet
	01.1.1	Implementar i executar plans de gestió específics per a hàbitats i espècies de conservació prioritària dins l'ENP	S'ha realitzat com a mínim 1 acció/sp	1 acció/ 50% sp prioritzades	1 acció/ 100% sp prioritzades	Realització d'accions per a la millora dels elements prioritzats a l'espai
	01.1.1	Implementar i executar plans de gestió específics per a hàbitats i espècies de conservació prioritària dins l'ENP	Nombre d'expedients	Al 50% dels expedients se'ls fa un seguiment	Al 100% dels expedients se'ls fa un seguiment	Seguiment rompudes i efectes dels treballs forestals sobre tortuga mediterrània en XN2000

Objectiu estratègic	Codi	Objectiu operatiu a l'espai	Indicadors	Valor mínim	Valor objectiu	Accions
01.2 Executar les mesures de gestió directa previstes en els instruments de planificació per la conservació i la gestió adaptativa dels elements clau de l'ENP	01.2.1	Implementar la metodologia de gestió adaptativa (Estàndards Oberts de Gestió Adaptativa a Catalunya) en tots els processos de l'ENP	1) S'analitzen els resultats a través dels indicadors 2) La planificació s'adapta en funció dels resultats. 3) S'avalua el grau de millora de les amenaces/factors de canvi	Per al 50% de les accions	Per al 100% de les accions	Aplicació de la metodologia dels Estàndards Oberts pels processos més rellevants per a la conservació a l'espai
	01.2.1	Implementar la metodologia de gestió adaptativa (Estàndards Oberts de Gestió Adaptativa a Catalunya) en tots els processos de l'ENP	S'aplica la metodologia dels estàndards oberts		Si	Aplicació de la metodologia dels Estàndards Oberts pels processos més rellevants per a la conservació a l'espai de XN2000 Basses de l'Albera
	01.2.2	Executar les mesures previstes en els plans de conservació o recuperació d'espècies amenaçades de forma coordinada amb el Servei de Flora i Fauna en l'àmbit de l'ENP	1) Nombre de plans de conservació/recuperació en els que l'ENP hi participa	1) Participació en el 50% dels plans d'espècies amenaçades (EN i VU), 11	1) Participació en el 100% dels plans d'espècies amenaçades (EN i VU), 22	Implicació i participació en la redacció dels plans de conservació /recuperació d'espècies amenaçades
	01.2.2	Executar les mesures previstes en els plans de conservació o recuperació d'espècies amenaçades de forma coordinada amb el Servei de Flora i Fauna en l'àmbit de l'ENP	Nombre d'accions que provenen de l'aplicació de plans de conservació/recuperació	5 accions	10 accions	Execució de les accions dins els plans que pertocuin a cada espai (incorporar totes les mesures que surten als plans ja aprovats que tenen incidència a l'espai)
	01.2.2	Executar les mesures previstes en els plans de conservació o recuperació d'espècies amenaçades de forma coordinada amb el Servei de Flora i Fauna en l'àmbit de l'ENP	Nombre d'espècies amenaçades priorititzades amb les quals treballa l'ENP	50% sp amenaçades priorititzades	100% sp amenaçades priorititzades	Col·laboració en l'obtenció de la informació necessària dins els espais per al desenvolupament dels Plans
	01.2.3	Executar les mesures de gestió previstes en els plans de control i erradicació d'espècies exòtiques de forma coordinada amb el Servei de Flora i Fauna en l'àmbit de l'ENP	Nombre d'EEI priorititzades en l'ENP que es gestionen	3 EEI	6 EEI	Col·laboració amb el Servei de Flora i Fauna en les actuacions de gestió de les espècies exòtiques invasores dins de l'ENP. (Opuntia, bambú, estramoní, Solanum sisymbriifolium, coipú, visó americà, ailant, cortaderia i robínia) (XN2000)
	01.2.3	Executar les mesures de gestió previstes en els plans de control i erradicació d'espècies exòtiques de forma coordinada amb el Servei de Flora i Fauna en l'àmbit de l'ENP	Nombre de reunions/any vinculades a EEI en què l'ENP participa o impulsades pel ENP	1 reunions/any	3 reunions/any	Coordinació i realització d'accions de gestió d'espècies exòtiques invasores dins de l'ENP (Opuntia, bambú, estramoní, Solanum sisymbriifolium, coipú) (XN2000).
	01.2.4	Desplegar els objectius i tasques recollits en els instruments de referència i compromisos internacionals	Nombre de reunions i/o accions vinculades a compromisos internacionals	1 reunions/any	3 reunions/any	Col·laboració amb altres unitats per a l'assoliment d'objectius i compromisos internacionals, quan aquestes ho demanin.
01.2.4	Desplegar els objectius i tasques recollits en els instruments de referència i compromisos internacionals	Percentatge d'ajuts sobre els que es fa seguiment	50%	100%	Seguiment dels ajuts d'espais naturals i d'actuacions en espais de la XN2000.	
01.3 Crear ecosistemes complexos, resilient, i d'alta biodiversitat per garantir la recuperació dels processos ecosistèmics			Nombre d'hectàrees creades per a la conservació	2 ha	5 ha	Afavorir la creació d'hàbitats per a la conservació d'espècies
	01.3.1	Identificar espais pel foment de la dinàmica natural i l'aprofitament no extractiu	Nombre d'hores dedicades a la identificació d'espais per a dinàmica natural	1 hora/any	3 hores/any	Participació en la identificació d'espais pel foment de la dinàmica natural i l'aprofitament no extractiu dins l'ENP en base a uns criteris metodològics predefinitos
	01.3.2	Afavorir la maduresa dels sistemes forestals	Nombre d'hectàrees destinades a a maduresa forestal contemplades en els PTGIMF.	25% de les actuacions previstes als PTGIMF	50% de les actuacions previstes als PTGIMF	Execució d'accions d'acceleració de la maduresa forestal en zones boscoses dins l'ENP en base als criteris metodològics predefinitos
	01.3.3	Generar pertorbacions controlades	Nombre d'hectàrees destinades a cremes controlades	0,5 ha	1,5 ha	Col·laboració amb Bombers i GEPIF per a la realització de cremes controlades en àmbits compatibles
	01.3.5	Fomentar el paisatge en mosaic	Nombre hectàrees desbrossades per mantenir les pastures per a la prevenció d'incendis	0,5 ha	1 ha	Col·laboració amb el sector ramader per mantenir i millorar les pastures, especialment en zones culminals d'interès per a la prevenció d'incendis.
01.4 Alinear l'activitat de propietaris i gestors del territori amb la conservació, millora i restauració dels valors de l'ENP	01.4.1	Fomentar acords de custòdia en espais d'alt valor dins l'ENP per a la gestió dels elements prioritaris	Establiment d'acords de custòdia en alguna de les finques privades	1	2	Exploració de la via dels acords de custòdia en espais d'alt valor dins l'ENP.
	01.4.1	Fomentar acords de custòdia en espais d'alt valor dins l'ENP per a la gestió dels elements prioritaris	Nombre plans de gestió de les finques privades aprovats	1	3	Redacció dels plans de gestió de les 3 finques privades incloses al PNIN, de forma consensuada amb la propietat.
	01.4.2	Fomentar bones pràctiques entre els col·lectius de propietaris i gestors del territori	Nombre actuacions destinades a accions demostratives	1	2	Realització d'actuacions demostratives que permetin millorar la gestió d'hàbitats i espècies en altres llocs de l'espai, o zones semblants.
	01.4.2	Fomentar bones pràctiques entre els col·lectius de propietaris i gestors del territori	Existeix una coordinació amb l'oficina comarcal		Si	Coordinació amb oficina comarcal d'agricultura (SIGPAC) i la interacció basses temporals de l'Albera

OG2 ADAPTAR ELS ECOSISTEMES AL CANVI CLIMÀTIC I MILLORAR-NE LA RESILIÈNCIA EN FRONT DELS RISCOS ASSOCIATS

Objectiu estratègic	Codi	Objectiu operatiu a l'espai	Indicadors	Valor mínim	Valor objectiu	Accions
02.1 Planificar l'adaptació dels sistemes naturals al canvi climàtic	02.1.1	Redactar i implementar el Pla d'adaptació de l'ENP al canvi climàtic	S'ha redactat el Pla d'adaptació del PNIN al canvi climàtic		Sí	Redacció del Pla d'adaptació del PNIN al canvi climàtic.
	02.1.1	Redactar i implementar el Pla d'adaptació de l'ENP al canvi climàtic	Nombre de propietats informades sobre el Pla d'adaptació al canvi climàtic	1	3 (les que tinguin Pla de Gestió)	Donar a conèixer el Pla entre els propietaris perquè puguin integrar les mesures proposades a la gestió de les seves finques.
	02.1.1	Redactar i implementar el Pla d'adaptació de l'ENP al canvi climàtic	Nombre de mesures implementades relacionades amb l'adaptació al canvi climàtic	1	4	Implementació de les mesures d'adaptació del PNIN al canvi climàtic
	02.1.2	Gestionar i planificar els recursos hídrics de l'ENP	Nombre de fonts i punts d'aigua revisats	5	10	Revisió de les fonts i punts d'aigua per assegurar el seu manteniment (XN2000)
	02.1.2	Gestionar i planificar els recursos hídrics de l'ENP	Nombre de camins, dòlmens i menhirs revisats			Manteniment de GR, itineraris, camins d'accés a dòlmens i menhirs (XN2000)
	02.1.2	Gestionar i planificar els recursos hídrics de l'ENP	Recurs hídric disponible i en funcionament		Sí	Manteniment de la captació de la font de la Verna per a usos ramaders.
02.2 Planificar la prevenció i extinció d'incendis forestals i la gestió del foc de forma coordinada amb els diferents agents del territori	02.2.1	Col·laborar en la implementació del Pla de Prevenció d'Incendis	Nombre de reunions de coordinació de prevenció d'incendis	2	4	Coordinació de les accions incloses en el Pla de prevenció d'incendis al PNIN.
	02.2.1	Col·laborar en la implementació del Pla de Prevenció d'Incendis	Nombres d'hores dedicades a la col·laboració	1	2	Col·laboració en l'execució d'actuacions de prevenció d'incendis com el manteniment de franges a la carretera d'accés al monestir de Sant Quirze de Colera.
	02.2.2	Participar en la definició i planificació de la gestió del foc per a la millora de l'ENP	Assistència i participació a les reunions de la Taula del Foc		1	Participació a la Taula de Foc de l'Albera i Cap de Creus
	02.2.3	Treballar per a la prevenció d'incendis juntament amb el CAR, propietaris, ajuntaments, protecció civil, ADF i bombers.	Nombre de reunions organitzades	1 reunió/any	4 reunions/any	Organització de reunions de coordinació de prevenció d'incendis en col·laboració amb el CAR, especialment en el cas de tancament del massís.

OG3 PROTEGIR LA BIODIVERSITAT, I ESPECIALMENT ELS ELEMENTS FRÀGILS I AMENAÇATS, D'INTERÈS COMUNITARI O DE MAJOR INTERÈS NATURAL

Objectiu estratègic	Codi	Objectiu operatiu a l'espai	Indicadors	Valor mínim	Valor objectiu	Accions
03.1 Prevenir, minimitzar i compensar els impactes ambientals dels usos i activitats que es desenvolupin en l'àmbit de l'ENP	03.1.1	Participar en les consultes dels processos d'Avaluació Ambiental que afectin directament o indirectament l'ENP	Nombre d'informes d'AIA	1 informe/ any	2 informe/any	Redacció dels informes preceptius sobre avaluació ambiental de projectes o plans que puguin afectar l'ENP.
	03.1.2	Exercir un seguiment efectiu dels treballs informats a l'ENP per assegurar l'acompliment de les condicions establertes.	Nombre visites camp relacionades amb informes	1	4	Fer visites als treballs informats per l'òrgan de gestió, en coordinació amb l'OTAAA.
	03.1.3	Participar en la compensació d'impactes residuals durant els processos d'avaluació ambiental mitjançant la identificació de necessitats d'actuació prioritària dins i fora dels límits de l'ENP	Redacció del catàleg		Sí	Identificació de possibles actuacions que es poguessin incloure en el marc de mesures compensatòries derivades de l'avaluació ambiental de projectes.
03.2 Garantir el compliment dels objectius de conservació dotant l'ENP de la planificació adequada segons estableix la normativa vigent (Pla de Protecció, PRUG, plans específics...)	03.2.1	Participar en l'elaboració del Pla de Protecció del PNIN.	Participació en l'elaboració del Pla de Protecció		Sí	Participació en l'elaboració del Pla de Protecció (PP) juntament amb el SPEN.
	03.2.1	Participar en l'elaboració del Pla de Protecció del PNIN.	Col·laboració en la planificació dels estudis		Sí	Col·laboració amb servei de planificació amb els nous estudis a l'espai XN2000 Basses de l'Albera
	03.2.1	Participar en l'elaboració del Pla de Protecció del PNIN.	Participació en l'òrgan de governança Basses Albera		Sí	Participació en l'òrgan de governança de XN2000 Basses de l'Albera
	03.2.1	Participar en l'elaboració dels instruments de planificació de l'ENP	S'ha redactat el projecte d'ordenació		Sí	Execució del projecte d'ordenació de Cap Ras (XN2000)
03.3 Vetllar pel manteniment dels cabals ecològics i la bona qualitat dels cursos fluvials de l'ENP de forma coordinada amb l'administració competent	03.3.1	Avaluar i controlar les actuacions que produeixin drenatges, captacions o que puguin impedir l'arribada d'aigua tant superficial com freàtica	Nombre de captacions il·legals identificades		0	Participació, de forma coordinada amb l'administració competent, en l'avaluació i control d'actuacions dins els límits de l'ENP.
03.4 Incrementar el patrimoni públic destinat a la conservació i millora del patrimoni natural	03.4.1	Identificar espais prioritaris per a la compra de terrenys de més valor dins l'ENP	Nombre de finques identificades com a prioritàries per a la compra de terrenys (XN2000)	1	5	Participació en la identificació de finques prioritàries de compra en base als criteris indicats

OG4 CONSERVAR EL PATRIMONI CULTURAL MATERIAL I IMMATERIAL.

Objectiu estratègic	Codi	Objectiu operatiu a l'espai	Indicadors	Valor mínim	Valor objectiu	Accions
04.1 Millorar el coneixement disponible sobre el patrimoni arquitectònic i cultural (material i immaterial) vinculat al patrimoni natural, el seu estat de conservació i els estils propis dels territoris de l'ENP	04.1.1	Elaborar l'inventari i cartografia de patrimoni cultural de l'ENP, que també inclogui el patrimoni etnològic i immaterial	S'ha realitzat la recopilació d'informació dels diversos catàlegs existents	2	5	Recopilació de la informació dels catàlegs d'altres administracions, buidat bibliogràfic, i fer diagnòsi
	04.1.1	Elaborar l'inventari i cartografia de patrimoni cultural de l'ENP, que també inclogui el patrimoni etnològic i immaterial	Es disposa de l'inventari de patrimoni cultural material		Sí	Redacció de l'inventari de patrimoni cultural material
	04.1.1	Elaborar l'inventari i cartografia de patrimoni cultural de l'ENP, que també inclogui el patrimoni etnològic i immaterial	Es disposa de l'inventari de patrimoni cultural immaterial		Sí	Redacció de l'inventari de patrimoni cultural immaterial (metodologia de l'inventari de la UNESCO)
	04.1.2	Elaborar el catàleg lingüístic (localismes) de patrimoni natural, geografia popular, festes i activitats tradicionals de l'ENP	Es disposa de l'inventari de patrimoni cultural lingüístic		Sí	Redacció de l'inventari de patrimoni lingüístic
	04.1.3	Elaborar l'inventari i cartografia de la xarxa de camins ramaders i altres vies públiques de l'ENP	Es disposa de l'inventari de camins ramaders o públics		Sí	Redacció de l'inventari de camins ramaders o públics
	04.2.1	Identificar els ens de referència en patrimoni cultural (entitats, associacions, museus i ecomuseus, etc.) en l'àmbit de l'ENP	Es disposa d'un mapa d'entitats, associacions, museus, ecomuseus, OPEI, etc.		Sí	Elaboració d'un mapa d'entitats, associacions, museus, ecomuseus, OPEI (Observatori del Patrimoni Etnològic i Immaterial), etc.
04.2 Conservar i gestionar el patrimoni cultural de l'ENP de forma coordinada amb els agents responsables i entitats de referència	04.2.1	Identificar els ens de referència en patrimoni cultural (entitats, associacions, museus i ecomuseus, etc.) en l'àmbit de l'ENP	Nombre d'activitats en col·laboració amb la xarxa de museus i altres equipaments i entitats de referència	2	4	Impuls de col·laboració amb la xarxa de museus i altres equipaments i entitats de referència
	04.2.2	Articular treballs conjunts entre l'ENP i representants, gestors o custodis del patrimoni cultural per a la seva protecció i millora	Nombre de reunions relacionades amb la cooperació tècnica dels gestors de l'ENP amb els representants del patrimoni cultural	2	4	Foment de la cooperació tècnica dels gestors de l'ENP amb els representants o custodis del patrimoni cultural, per a un ús compartit dels recursos
	04.2.2	Articular treballs conjunts entre l'ENP i representants, gestors o custodis del patrimoni cultural per a la seva protecció i millora	Nombre de reunions amb els responsables dels treballs de restauració arquitectònica i del patrimoni cultural	2	4	Coordinació de l'equip tècnic (propil) amb els responsables dels treballs de restauració arquitectònica i del patrimoni cultural
	04.2.3	Coordinar i participar dels treballs de restauració arquitectònica i del patrimoni cultural	Nombre de treballs en què s'ha participat	1	2	Participació en els treballs de restauració arquitectònica i del patrimoni cultural quan estan vinculats a l'àrea d'ús públic de l'ENP
	04.3.1	Recuperar i conservar el patrimoni cultural rural vinculat específicament a construccions de pedra en sec	Nombre d'actuacions amb pedra seca	2	4	Conservació de construccions de pedra seca
04.3 Potenciar la conservació i recuperació del patrimoni cultural material i immaterial de l'ENP	04.3.2	Fomentar la recuperació i conservació de l'arquitectura tradicional d'interès de les edificacions i construccions	Nombre d'actuacions vinculades amb la recuperació i conservació de l'arquitectura tradicional d'interès de les edificacions i construccions	2	4	Foment de la recuperació i conservació de l'arquitectura tradicional d'interès de les edificacions i construccions
	04.3.3	Fomentar la recuperació i conservació de l'arquitectura tradicional d'interès de les edificacions i construccions	Nombre d'arbres fruiters de varietats locals que s'han col·laborat a mantenir	5	8	Col·laborar en mantenir arbres fruiters de varietats locals situats al costat dels masos del massís.
	04.3.4	Identificar i conservar la diversitat domesticada de varietats agrícoles i ramaderes locals	Nombre de varietats locals que s'han col·laborat a mantenir	3	6	Conservar les varietats locals en planters (de llavor o esqueix).
04.4 Donar a conèixer els elements culturals com a valors del paisatge de l'ENP en les activitats d'ús públic	04.4.1	Integrar el patrimoni cultural als itineraris i cartelleria de l'ENP.	Nombre de cartells de patrimoni cultural que s'han integrat en la cartelleria de l'ENP (nous o manteniment)	4	10	Integració del patrimoni cultural als itineraris i cartelleria de l'ENP.
	04.4.2	Incorporar el patrimoni cultural en els plans d'ús públic i educació ambiental per fomentar-ne la seva conservació i divulgació.	S'incorpora el patrimoni cultural en els plans d'ús públic i educació ambiental		Sí	Incorporació del patrimoni cultural en els plans d'ús públic i educació ambiental
	04.4.3	Formar el personal dels punts d'informació en els valors culturals de l'ENP	Hores de formació sobre els valors culturals	2	4	Formació del personal dels punts d'informació (propil o aliè) en els valors culturals de l'ENP.

OG5 PROTEGIR EL PAISATGE I LA QUALITAT DE L'AMBIENT VISUAL, SONOR I LUMÍNIC

Objectiu estratègic	Codi	Objectiu operatiu a l'espai	Indicadors	Valor mínim	Valor objectiu	Accions
05.1 Identificar els elements d'interès paisatgístic de l'espai	05.1.1	Elaborar un inventari d'elements d'interès paisatgístic de l'ENP d'acord amb el Catàleg de paisatge de la zona	S'ha redactat l'inventari d'elements d'interès paisatgístic de l'ENP d'acord amb el Catàleg de paisatge de la zona		Sí	Redacció de l'inventari d'elements d'interès paisatgístic de l'ENP d'acord amb el Catàleg de paisatge de la zona
05.2 Millorar la qualitat paisatgística	05.2.1	Minimitzar la brutícia, deixalles, vandalisme i males praxis dins l'ENP	Nombre de zones d'acumulació de deixalles	0	0	Identificació dels punts on s'acumulen més deixalles.
	05.2.2	Minimitzar la brutícia, deixalles, vandalisme i males praxis dins l'ENP	S'ha realitzat algun tipus de vigilància		Sí	Reforç de la vigilància en els punts on s'acumulen més deixalles.
	05.2.3	Minimitzar la brutícia, deixalles, vandalisme i males praxis dins l'ENP	S'ha instal·lat cartellera a les zones conflictives		Sí	Reforç de la senyalització, si es considera oportú.
05.3 Protegir la qualitat acústica i lumínica de l'ENP	05.3.1	Promoure la declaració de zones d'especial protecció de la qualitat acústica, d'acord amb els ajuntaments	S'ha iniciat la tramitació d'alguna ZEPQA		Sí	Coordinació per a la declaració de l'ENP com a ZEPQA, d'acord amb els ajuntaments.

OG6 MILLORAR EL CONEIXEMENT DE L'ENTORN, DEL PATRIMONI NATURAL, CULTURAL I SOCIAL

Objectiu estratègic	Codi	Objectiu operatiu a l'espai	Indicadors	Valor mínim	Valor objectiu	Accions
06.1 Identificar els objectes de gestió prioritària de l'ENP en el marc dels objectius de govern	06.1.1	Identificar i prioritzar els elements clau i d'interès per a la gestió de la biodiversitat i geodiversitat de Catalunya que es troben dins l'ENP (espècies amenaçades, espècies exòtiques invasores...)	Nombre de reunions en què s'ha participat en la definició dels objectes de conservació.	2	5	Participació en la definició dels objectes de conservació clau (hàbitats, espècies, processos i elements d'interès geològic) comuns a nivell de Xarxa d'ENP o clúster territorial
	06.1.2	Definir espais fràgils i zones d'especial atenció	Nombre de reunions en què s'ha participat per l'actualització de l'inventari de ZH, espais d'interès geològic	2	5	S'ha participat en la realització o actualització de l'inventari de ZH, espais interès geològic, etc.
	06.1.3	Definir espais fràgils i zones d'especial atenció	S'ha redactat el treball		Sí	Redacció del treball tècnic sobre els hàbitats presents a les basses
06.2 Conèixer l'estat de conservació i la seva tendència dels hàbitats, les espècies els elements de la gea i els processos ecològics com a eina per avaluar i optimitzar la gestió	06.2.1	Participar en l'elaboració de la cartografia que elabora la UIC	Nombre de reunions en què s'ha participat en la programació de la cartografia d'hàbitats	1	3	Participació en la programació de la realització de la cartografia d'hàbitats en el contracte pluriennal que existeix amb GeoVeg-UB
	06.2.2	Conèixer i estudiar els processos naturals propis de l'espai, la seva funcionalitat, i ecologia en referència als ecosistemes	Nombre de reunions per fomentar i coordinar estudis diversos relacionats amb els processos naturals de l'ENP	1	3	Foment i coordinació dels estudis d'ecologia del foc, el règim hidrològic, la pol·lització, la tipificació i funcionament de les cadenes tròfiques pròpies de l'espai, la dinàmica geomorfològica i morfològica de les roques, etc.
	06.2.3	Conèixer i estudiar els processos naturals propis de l'espai, la seva funcionalitat, i ecologia en referència als ecosistemes	Nombre d'estudis sobre geoconservació	0	1	Millora del coneixement de la geoconservació (escala més detallada de 1:50.000)
	06.2.4	Conèixer i estudiar els processos naturals propis de l'espai, la seva funcionalitat, i ecologia en referència als ecosistemes	S'han implementat fluxos d'informació i coneixement de la biodiversitat		Sí	Implementació del protocol de fluxos d'informació i coneixement de biodiversitat
	06.2.4	Conèixer i estudiar els processos naturals propis de l'espai, la seva funcionalitat, i ecologia en referència als ecosistemes	Nombre d'estudis sobre processos naturals o activitats antròpiques que afecten l'ENP.	1	2	Foment de l'estudi de l'afectació de determinats processos naturals o activitats antròpiques en l'ENP (amenaces i impacte ambiental).
	06.2.4	Conèixer i estudiar els processos naturals propis de l'espai, la seva funcionalitat, i ecologia en referència als ecosistemes	S'ha avaluat l'impacte del canvi climàtic en l'ENP i la seva capacitat d'adaptació i resiliència		Sí	Avaluació de l'impacte del canvi climàtic en l'ENP i la seva capacitat d'adaptació i resiliència.
	06.2.4	Conèixer i estudiar els processos naturals propis de l'espai, la seva funcionalitat, i ecologia en referència als ecosistemes	S'han avaluat els resultats de les estratègies de gestió de l'ENP		Sí	Avaluació dels resultats de les estratègies de gestió aplicades en l'ENP.
	06.2.5	Conèixer els usos i factors de canvi rellevants en l'evolució dels elements de conservació, i avaluar els efectes que generen en l'espai (pressions i amenaces)	S'han compartit els treballs/coneixements generats amb l'Observatori		Sí	Col·laboració amb l'Observatori per aportar els coneixements generats a l'ENP.
	06.2.6	Conèixer l'impacte de les gestió de l'aigua, sobre la biodiversitat.	Nombre d'anys amb seguiment de l'estat hidrològic dels cursos d'aigua	1	2	Programa de seguiment de l'estat hidrològic dels cursos d'aigua
	06.2.8	Participar en el coneixement de la tendència d'espècies plaga amb afectacions sobre ecosistemes o activitats econòmiques dins l'ENP	Nombre d'autoritzacions relacionades amb el coneixement de la tendència d'espècies plaga amb afectacions sobre ecosistemes o activitats econòmiques dins l'ENP	1	2	Participació en els estudis d'espècies plaga amb afectacions sobre ecosistemes o activitats econòmiques dins l'ENP de les autoritats competents.
	06.2.9	Conèixer la tendència d'espècies exòtiques invasores amb afectacions sobre ecosistemes o activitats econòmiques dins l'ENP	Nombre d'estudis d'EEL amb afectacions sobre ecosistemes o activitats econòmiques dins l'ENP	2	4	Realització i foment d'estudis de forma coordinada amb el SFF.

Objectiu estratègic	Codi	Objectiu operatiu a l'espai	Indicadors	Valor mínim	Valor objectiu	Accions
06.3 Estandaritzar els seguiments periòdics dels grups clau	06.3.1	Participar en la definició del sistema estàndard de seguiment de flora, fauna i hàbitats de la DG	Nombre de reunions amb la UIC en la definició de sistemes de seguiment	1	4	Suport a la UIC en la definició dels sistemes de seguiment
	06.3.2	Adequar i executar el sistema de seguiment periòdic dels grups clau de l'ENP al sistema estàndard de seguiment	S'han realitzat els seguiments previstos	50%	100%	SOCC: 4 itineraris SEGRE: 2 parcel·les SEMICE: 2 parcel·les Quirrefugis: 2 refugis de cria Quirohàbitats: 4 estacions Liró gris: 2 estacions Musaranya d'aigua: 1 transecte Pla seguiment gat fer :1 parcel·la CBMS 1 itinerari Cens de perdiu roja Cens de conill Seguiment Pallavicinia lylelii Seguiment Hydrocotyle vulgaris Seguiment cranc de riu autòcton Seguiment tortuga mediterrània
	06.3.3	Mantenir una base de dades de seguiment de patrimoni natural de l'ENP actualitzada i ordenada	Es manté una base de dades de seguiment de patrimoni natural de l'ENP actualitzada i ordenada		Sí	Manteniment de la base de dades de seguiment de patrimoni natural de l'ENP actualitzada i ordenada
06.4 Incrementar el coneixement de qualitat mitjançant l'establiment de marcs de col·laboració, assessorament i suport amb centres de recerca, museus i entitats naturalistes per al desenvolupament de part de la seva activitat en l'ENP	06.4.1	Crear sinèrgies i col·laborar amb museus i equipaments de referència per definir línies d'actuació conjunta entre patrimoni cultural i natural	Nombre de reunions amb el Monument de Sant Pere de Rodes i amb el Museu Memorial de l'Exili	2	4	Establiment de col·laboració amb el Monument de Sant Pere de Rodes, pel que fa al romànic, i amb el Museu Memorial de l'Exili, pel que fa a la dimensió fronterera.
	06.4.2	Facilitar que institucions de recerca i naturalistes facin estudis i inventaris dins l'ENP en el marc de les seves línies de recerca	Nombre d'institucions de recerca que fan estudis a l'ENP	1	2	Facilitació a institucions de recerca i naturalistes perquè facin estudis i inventaris dins l'ENP en el marc de les seves línies de recerca.
	06.4.3	Potenciar la ciència ciutadana en l'ENP com a eina per generar coneixement	Nombre de projectes de ciència ciutadana sobre l'ENP	1	3	Vinculació amb projectes de ciència ciutadana existents per generar dades en l'ENP
	06.4.4	Organitzar una trobada d'estudiosos de forma anual on els diferents organismes mostrin els estudis realitzats a l'ENP, i els donin a conèixer a la societat.	Fer la trobada d'estudiosos de forma anual on els diferents organismes comparteixin els estudis realitzats a l'ENP.		Sí	Organització d'una trobada d'estudiosos de forma anual on els diferents organismes comparteixin els estudis realitzats a l'ENP.
06.5 Millorar el coneixement global de les dinàmiques d'usos antròpics de l'ENP	06.5.1	Participar en la definició del sistema estàndard de seguiment de l'ús públic amb el SENP	Nombre de reunions sobre la definició del sistema estàndard de seguiment de l'ús públic amb el SENP	1	3	Participació en la definició del sistema estàndard de seguiment de l'ús públic amb el SENP.
	06.5.2	Participar en la definició del sistema estàndard de seguiment de l'ús públic amb el SENP	S'ha aplicat el sistema estandaritzat de presa de dades sobre la freqüentació a l'ENP		Sí	Implementació del sistema estandaritzat de presa de dades i seguiment de la freqüentació en ENP del SENP
	06.5.3	Disposar de dades de freqüentació i perfil d'usuari en l'ENP i en especial en equipaments i en zones d'alta freqüentació segons el model de DG	S'han aplicat models de freqüentació per gestionar l'ús públic		Sí	Establiment de models de freqüentació que serveixin per gestionar l'ús públic en l'ENP conjuntament amb la UIC
	06.5.4	Adaptar i mantenir un registre d'activitats, actors i incursions en ús públic (curses, conflictes, queixes, etc)	S'ha actualitzat i s'ha aplicat el registre d'activitats, actors i incursions en ús públic (curses, conflictes, queixes, etc)		Sí	Establiment i actualització d'un registre d'activitats, actors i incursions en ús públic (curses, conflictes, queixes, etc)
	06.5.5	Identificar els impactes (positius i negatius) que generen les activitats d'ús públic dins l'ENP	S'han identificat els impactes que generen les activitats d'ús públic. Explicar quins.		Sí	Identificació dels impactes (positius i negatius) que generen les activitats d'ús públic dins l'ENP

OG7 FIXAR LA POBLACIÓ AL TERRITORI D'ACORD AMB LES OPORTUNITATS QUE GENEREN ELS OBJECTIUS DE L'ESPAI

Objectiu estratègic	Codi	Objectiu operatiu a l'espai	Indicadors	Valor mínim	Valor objectiu	Accions
07.1 Fomentar i donar suport tècnic als Plans de desenvolupament socioeconòmic local sostenible dels municipis	07.1.1	Promoure i col·laborar en l'aplicació de Plans de Desenvolupament Local Sostenible	S'ha col·laborat en la definició i aplicació del Plans de Desenvolupament Local Sostenible que vulguin establir els ajuntaments de l'àmbit de l'ENP		Sí	Col·laboració en la definició i aplicació del Plans de Desenvolupament Local Sostenible que vulguin establir els ajuntaments de l'àmbit de l'ENP.

OG8 APROFITAR ELS RECURSOS NATURALS DE FORMA SOSTENIBLE MITJANÇANT DESENVOLUPAMENT DELS APROFITAMENTS TRADICIONALS DE FORMA COMPATIBLE AMB LA CONSERVACIÓ DE L'ESPAI

Objectiu estratègic	Codi	Objectiu operatiu a l'espai	Indicadors	Valor mínim	Valor objectiu	Accions
08.1 Impulsar models productius agraris i forestals per tal d'afavorir la conservació dels hàbitats i els paisatges modelats per aquestes, i contribuir a la millora socioeconòmica de les persones que la fan possible	08.1.1	Compartir informació amb els productors agraris i forestals sobre formació per millorar el seu coneixement sobre tècniques eficients i respectuoses amb la conservació del patrimoni natural i cultural .	S'ha compartit informació amb els productors agraris		Sí	Compartir informació amb els productors agraris i forestals sobre formació per millorar el seu coneixement sobre tècniques eficients i respectuoses amb la conservació del patrimoni natural i cultural .
	08.1.2	Promoure la recuperació i conservació de marges i punts d'aigua associats a la ramaderia i l'agricultura i d'interès per a la biodiversitat	Nombre de marges i punts d'aigua associats a la ramaderia i l'agricultura i d'interès per la biodiversitat	2	4	Recuperació i conservació de marges i punts d'aigua associats a la ramaderia i l'agricultura i d'interès per la biodiversitat.
08.3 Millorar la valorització i comercialització dels productes generats a l'ENP que contribueixen al desenvolupament socioeconòmic i la conservació del patrimoni de l'ENP	08.3.1	Implantar un distintiu de qualitat i compatibilitat amb la conservació dels productes de la Xarxa d'ENP o criteris de qualitat propis de l'ENP	Llistat de criteris propis de l'ENP per poder facilitar la identificació de productes de qualitat i respectuosos	2	5	Establiment de criteris propis de l'ENP per poder facilitar identificació de productes de qualitat i respectuosos.
	08.3.2	Integrar els productes i activitats locals de qualitat en l'oferta d'activitats d'informació i turístiques de l'ENP	Es disposa d'un catàleg de productors i artesans de l'ENP		Sí	Elaboració d'un catàleg de productors i artesans de l'ENP
	08.3.3	Integrar els productes i activitats locals de qualitat en l'oferta d'activitats d'informació i turístiques de l'ENP	Nombre de productors o artesans que estan inclosos en el catàleg d'activitats de l'ENP	1	3	Inclusió de visites a productors o artesans en el catàleg d'activitats de l'ENP
	08.3.4	Participar en fires d'artesanía i productes locals de l'ENP	Es participa a la Fira de l'Oli d'Espolla amb algun taller o activitat per a la mainada		Sí	Participació a la Fira de l'Oli d'Espolla amb algun taller o activitat per a la mainada
	08.3.5	Participar en la generació aliances entre el sector primari, el turisme, la restauració i altres per fomentar la gastronomia local	Nombre d'espais de treball comú a través de l'Associació Empordà Turisme creats	1	2	Creació d'espais de treball comú a través de l'Associació Empordà Turisme.
08.4 Contribuir a una correcta planificació i gestió dels recursos cinegètics i piscícoles de forma compatible amb els valors de l'ENP	08.4.1	Treballar amb l'autoritat competent per garantir objectius de conservació d'espècies i hàbitats en la revisió dels Plans de Gestió Cinegètica	Nombre de Plans de Gestió Cinegètica que incorporen objectius de conservació/Nombre de PTGC totals	1	2	Incorporació d'objectius de conservació d'espècies i hàbitats en la revisió dels Plans de Gestió Cinegètica
	08.4.2	Fomentar la implicació dels caçadors del territori en la conservació dels valors de l'espai	Nombre de reunions o accions amb els caçadors per fomentar la seva implicació en la conservació dels valors de l'espai	1	2	Col·laboració amb els caçadors del territori per fomentar la seva implicació en la conservació dels valors de l'espai

OG9 FOMENTAR EL TURISME SOSTENIBLE COMPATIBLE AMB LA CONSERVACIÓ DE L'ESPAI

No hi ha actuacions previstes en aquest espai.

OG10 ORDENAR ELS USOS I APROFITAMENTS PER GARANTIR L'EQUILIBRI DE LES ACTIVITATS HUMANES AMB LA CONSERVACIÓ DE LA BIODIVERSITAT

No hi ha actuacions previstes en aquest espai.

OG11 ORDENAR L'ÚS PÚBLIC PER A LA PROTECCIÓ DELS HÀBITATS, ESPÈCIES I ELEMENTS GEOLÒGICS

Objectiu estratègic	Codi	Objectiu operatiu a l'espai	Indicadors	Valor mínim	Valor objectiu	Accions
11.1 Estandaritzar regulació de l'ús públic i social en base al model acordat per govern	11.1.1	Regular la pernoctació en vehicles a partir de normativa municipal d'estacionaments.	Nombre d'ordenances municipals que regulen l'estacionament de vehicles en horari nocturn per evitar la pernocta en vehicle.	1	2	Foment de l'aprovació d'ordenances municipals que regulen l'estacionament de vehicles en horari nocturn per evitar la pernocta en vehicles.
	11.1.2	Regular la pernoctació en vehicles a partir de normativa municipal d'estacionaments.	Nombre de municipis amb regulació de l'accés no motoritzat	1	2	Foment de l'aprovació de regulació de l'accés no motoritzat per part dels ajuntaments.
	11.1.3	Regular la circulació rodada no motoritzada a partir de normativa municipal.	Nombre d'acords amb propietaris per regular l'accés no motoritzat en camins que no siguin d'ús públic.	1	3	Establiment d'acords amb propietaris per regular l'accés no motoritzat en camins que no siguin d'ús públic.
	11.1.4	Regular les curses i altres activitats esportives organitzades en base al model de Pla de protecció	Nombre d'autoritzacions en què s'implementa el protocol de regulació de curses i altres activitats esportives organitzades	1	2	Adaptació i implementació del protocol de regulació de curses i altres activitats esportives organitzades en base al model de Pla de protecció
	11.1.5	Regular els enregistraments i l'observació de fauna i natura en base al model de Pla de protecció	Nombre d'autoritzacions en què s'implementa el protocol de regulació d'enregistraments i observació de fauna i natura	8	12	Adaptació i implementació del protocol de regulació d'enregistraments i observació de fauna i natura en base al model de Pla de protecció
	11.1.6	Regular les activitats científiques en base al model de Pla de protecció	Nombre d'autoritzacions en què s'implementa el protocol de regulació d'activitats científiques	8	12	Adaptació i implementació del protocol de regulació d'activitats científiques en base al model de Pla de protecció
	11.1.7	Regular l'enlairament i aterratge sense motor	Nombre d'autoritzacions en què s'implementa el protocol de regulació d'enlairament i aterratge sense motor	25	30	Adaptació i implementació del protocol de regulació d'enlairament i aterratge sense motor
	11.1.8	Canviar hàbits perquè la gent porti el gos lligat en ENP.	Nombre d'avisos i denúncies perquè els gossos vagin lligats	8	4	Reforçament de la vigilància i la senyalització perquè els gossos vagin lligats
	11.1.9	Regular les activitats d'educació ambiental i el lleure educatiu	Nombre de comunicacions i autoritzacions en què s'implementa el protocol de regulació d'educació ambiental i lleure educatiu	4	8	Adaptació i implementació del protocol de regulació d'educació ambiental i lleure educatiu
11.2 Disposar de la xarxa viària i itineraris oficials de l'ENP	11.2.1	Identificar i classificar la xarxa viària bàsica, secundària, senders i itineraris senyalitzats d'acord amb els ajuntaments	S'ha redactat l'inventari de camins (amb cartografia associada) on s'estableixi la propietat, usos compatibles, regulació actual i necessària, senyalització actual i necessària...		Sí	Redacció d'un inventari de camins (amb cartografia associada) on s'estableixi la propietat, usos compatibles, regulació actual i necessària, senyalització actual i necessària...
	11.2.2	Identificar i classificar la xarxa viària bàsica, secundària, senders i itineraris senyalitzats d'acord amb els ajuntaments	S'ha definit una xarxa d'itineraris oficial i categoritzada per tipus d'ús per on es poden realitzar activitats (curses a peu, en bicicleta, etc.).		Sí	Definició d'una xarxa d'itineraris oficial i categoritzada per tipus d'ús per on es poden realitzar activitats (curses a peu, en bicicleta, etc.).
	11.2.3	Treballar conjuntament amb els principals canals d'informació de rutes per prioritzar itineraris oficials dins l'ENP	S'han incorporat itineraris i punts d'interès a Wikiloc i Google Maps		Sí	Incorporació dels itineraris i punts d'interès a Wikiloc i Google Maps
11.3 Implementar el protocol estandaritzat basat en el pla per la regulació al accés, circulació i ús de la xarxa viària	11.3.1	Regular l'accés i la circulació, d'acord amb els ajuntaments	Nombre d'ajuntaments amb regulació de l'accés motoritzat	1	2	Foment de l'aprovació de regulació de l'accés motoritzat per part dels ajuntaments.
		Regular l'accés i la circulació, d'acord amb els ajuntaments	Nombre d'acords amb propietaris per regular l'accés motoritzat en camins que no siguin d'ús públic.	1	3	Establiment d'acords amb propietaris per regular l'accés motoritzat en camins que no siguin d'ús públic.
	11.3.2	Regular la xarxa viària principal, secundària i restringida	Existeix una senyalització de la xarxa viària restringida.		Sí	Senyalització de la xarxa viària restringida.
	11.3.3	Regular l'ús de drons, l'enlairament i l'aterratge	Nombre d'autoritzacions en què s'implementa el protocol de regulació de drons, d'enlairament i aterratge	12	20	Adaptació i implementació del protocol de regulació de drons, d'enlairament i aterratge
	11.3.4	Aplicar limitacions temporals d'accés o circulació	Nombre de dies en què s'implementa el protocol de limitacions temporals d'accés o circulació (Pla Alfa)	10	0	Adaptació i implementació del protocol de limitacions temporals d'accés o circulació
	11.3.5	Regular l'aparcament de vehicles, d'acord amb els ajuntaments	Nombre d'ajuntaments amb ordenances municipals aprovades que regulen l'estacionament de vehicles	1	2	Foment de l'aprovació d'ordenances municipals que regulen l'estacionament de vehicles.

Objectiu estratègic	Codi	Objectiu operatiu a l'espai	Indicadors	Valor mínim	Valor objectiu	Accions
11.5 Mantenir i millorar la senyalització de l'ENP	11.5.1	Realitzar l'inventari de senyalètica de l'ENP	Es disposa de l'inventari de senyalètica de l'ENP		Sí	Redacció de l'inventari de senyalètica de l'ENP
		Realitzar l'inventari de senyalètica de l'ENP	Es disposa del programa de senyalització		Sí	Redacció del programa de senyalització
	11.5.2	Implantar el programa de senyalització i manteniment	S'ha aplicat el programa de senyalització		Sí	Aplicació del programa de senyalització
11.7 Ordenar i estandaritzar els espais d'acollida de visitants i equipaments d'ús públic, i garantir un correcte servei d'atenció i acollida dels visitants	11.7.1	Adequar els principals accessos, aparcaments i centres d'interès amb un ús elevat, d'acord amb la propietat dels terrenys.	S'ha redactat el Pla d'ordenació de l'acollida dels visitants.		Sí	Redacció del Pla d'ordenació de l'acollida dels visitants.
	11.7.1	Adequar els principals accessos, aparcaments i centres d'interès amb un ús elevat, d'acord amb la propietat dels terrenys.	S'ha redactat el Pla d'informació dels espais freqüentats (que es pot haver fusionat amb l'anterior).		Sí	Redacció del Pla d'informació dels espais freqüentats (que pot unificar-se amb l'anterior).
	11.7.2	Disposar dels equipaments i infraestructures necessàries i accessibles per acollir, informar, facilitar la visita i garantir la seguretat dels visitants i la protecció de l'entorn	S'han revisat i actualitzat els equipaments al SIEQ		Sí	Revisió i actualització dels equipaments al SIEQ
	11.7.2	Disposar dels equipaments i infraestructures necessàries i accessibles per acollir, informar, facilitar la visita i garantir la seguretat dels visitants i la protecció de l'entorn	S'ha realitzat el manteniment dels espais i infraestructures existents		Sí	Manteniment dels espais i infraestructures existents
	11.7.2	Disposar dels equipaments i infraestructures necessàries i accessibles per acollir, informar, facilitar la visita i garantir la seguretat dels visitants i la protecció de l'entorn	S'ha realitzat la revisió i identificació de necessitats d'inversió		Sí	Revisió i identificació de necessitats d'inversió
	11.7.2	Disposar dels equipaments i infraestructures necessàries i accessibles per acollir, informar, facilitar la visita i garantir la seguretat dels visitants i la protecció de l'entorn	Nombre de reunions o trucades amb titulars d'espais emblemàtics	3	5	Trobades amb titulars d'espais emblemàtics
	11.7.2	Disposar dels equipaments i infraestructures necessàries i accessibles per acollir, informar, facilitar la visita i garantir la seguretat dels visitants i la protecció de l'entorn	Nombre d'acords amb la propietat	1	3	Establiment dels acords necessaris amb la propietat
	11.7.2	Disposar dels equipaments i infraestructures necessàries i accessibles per acollir, informar, facilitar la visita i garantir la seguretat dels visitants i la protecció de l'entorn	Nombre d'equipaments i infraestructures adaptats a persones amb diversitat funcional	2	3	Adaptació dels equipaments i infraestructures a persones amb diversitat funcional
	11.7.3	Desenvolupar el Pla d'acollida als visitants en base al model de la DG	S'ha aplicat el Pla d'ordenació d'acollida als visitants en base al model de la DG		Sí	Aplicació del Pla d'ordenació d'acollida als visitants en base al model de la DG
	11.7.4	Redactar un manual de l'informador/a per poder facilitar a les oficines d'informació.	S'ha actualitzat el Manual de l'informador		Sí	Redacció del Manual de l'informador/a.
	11.8 Garantir el compliment de la normativa dins els ENP, especialment en l'accés motoritzat, zones amb hiperfreqüentació i elements amb aprofitament comercial	11.8.1	Elaborar i executar el Pla de vigilància de l'espai d'acord amb els cossos d'inspecció i seguretat	Nombre de reunions amb agents rurals	8	12
11.8.2		Millorar la coordinació amb els cossos de seguretat per efectuar accions de control i vigilància	Nombre de reunions amb agents rurals	8	12	Realització de reunions periòdiques amb els cossos de control i vigilància.
11.8.3		Vetllar pel compliment d'informes i la vigilància tècnica de l'espai	Nombre d'avís als cossos de vigilància de qualsevol irregularitat detectada durant la realització d'altres feines a l'espai.	2	4	Avís als cossos de vigilància de qualsevol irregularitat detectada durant la realització d'altres feines a l'espai.
11.8.3		Vetllar pel compliment d'informes i la vigilància tècnica de l'espai	Es disposa de servei de guardes rurals contractat		Sí	Guarderia pròpia amb el servei de guardes rurals contractat

OG12 GESTIONAR ELS RISCOS NATURALS PER A L'AUTOPROTECCIÓ DE LA POBLACIÓ LOCAL

No hi ha actuacions previstes en aquest espai.

OG13 FORMAR I SENSIBILITZAR LA POBLACIÓ INCREMENTANT LA VALORACIÓ I ESTIMA SOCIAL DE L'ENP

Objectiu estratègic	Codi	Objectiu operatiu a l'espai	Indicadors	Valor mínim	Valor objectiu	Accions
13.1 Afavorir la vinculació entre la comunitat educativa de l'entorn i l'ENP	13.1.1	Definir el model de Xarxa d'Escoles de l'Espai Natural (XEEN) a l'ENP amb els agents educatius del territori	S'ha realitzat l'anàlisi per integrar l'ENP a la xarxa d'escoles		Sí	Anàlisi d'integració a xarxa d'escoles per veure si es pot fer, a quin ritme, i amb quins participants.
	13.1.2	Desplegar el model de Xarxa d'Escoles de l'Espai Natural (XEEN) a l'ENP d'acord amb el model general	Nombre de tasques executades en relació a la xarxa d'escoles	3	6	Implementar les tasques llistades a la columna anterior
	13.1.3	Formar i capacitar al professorat de la XEEN	Nombre de reunions amb els Centres de Recursos Pedagògics	4	8	Coordinació amb els Centres de Recursos Pedagògics (CRP) perquè les formacions estiguin reconegudes pel Departament d'Educació
13.2 Promoure una oferta pedagògica basada en metodologies innovadores i actives que estiguin alineades amb el currículum educatiu del Departament d'Educació	13.2.1	Adaptar i millorar l'oferta pedagògica de l'ENP generant situacions d'aprenentatge i treballs per projecte	Nombre de capacitacions del professorat per implicar-los en el disseny del projecte educatiu	1	2	Implicació i capacitat del professorat per implicar-los en el disseny del projecte educatiu
	13.2.1	Adaptar i millorar l'oferta pedagògica de l'ENP generant situacions d'aprenentatge i treballs per projecte	Nombre de noves situacions d'aprenentatge	12	16	Incorporació d'alguna nova situació d'aprenentatge
	13.2.2	Dissenyar projectes de Ciència ciutadana i projectes compartits amb entitats del territori que s'inclouguin dins de l'oferta pedagògica.	Nombre d'entitats del territori i centres de recerca amb qui elaborar projectes de ciència ciutadana.	1	3	Cerca d'entitats del territori i centres de recerca amb qui elaborar projectes de ciència ciutadana que donin resposta a les necessitats de l'EN.
	13.2.2	Dissenyar projectes de Ciència ciutadana i projectes compartits amb entitats del territori que s'inclouguin dins de l'oferta pedagògica.	Nombre de projectes de ciència ciutadana	1	3	Dinamització de la realització d'aquests projectes de ciència ciutadana
	13.2.3	Elaborar recursos educatius sobre l'espai (que tinguin en compte les problemàtiques singulars del seu espai) i posar-los a disposició dels centres educatius	Nombre de recursos educatius adaptats a l'espai per a les activitats de l'oferta pedagògica.	4	8	Elaboració de recursos educatius adaptats a l'espai per a les activitats de l'oferta pedagògica, mitjançant el contracte extern corresponent.
13.3 Establir mecanismes estables de formació, treball i coordinació amb els col·lectius implicats en la sensibilització i l'educació dins el ENP	13.3.1	Participar i dinamitzar a la Taula de Voluntariat de l'Empordà, de forma conjunta entre tots els ENPE empordanesos	Nombre de reunions amb la Taula de Voluntariat de l'Empordà de forma conjunta entre tots els ENPE de l'Empordà.	12	16	Participació a la Taula de Voluntariat de l'Empordà de forma conjunta entre tots els ENPE de l'Empordà.
	13.3.2	Participar en projectes conjunts d'agents clau del territori	Nombre de reunions relacionades amb projectes conjunts d'agents clau del territori.	8	12	Participació en projectes conjunts d'agents clau del territori, com el projecte LIFE ecoAdapt.
	13.3.3	Elaborar formacions dirigides als informadors, educadors i altres prescriptors del territori	Nombre d'edicions del curs de bons coneixedors de l'ENP.	1	1	Realització d'una edició del curs de bons coneixedors de l'ENP.
	13.3.3	Elaborar formacions dirigides als informadors, educadors i altres prescriptors del territori	Nombre de formacions continuades en el marc del contracte del servei d'informació i educació ambiental.	2	4	Formacions continuades en el marc del contracte del servei d'informació i educació ambiental.
	13.3.3	Elaborar formacions dirigides als informadors, educadors i altres prescriptors del territori	Nombre de trobades d'estudiosos	2	4	Organització de les trobades d'estudiosos (ja posat més amunt)

Objectiu estratègic	Codi	Objectiu operatiu a l'espai	Indicadors	Valor mínim	Valor objectiu	Accions
13.4 Desplegar un programa de divulgació i sensibilització per a visitants	13.4.1	Desplegar en el territori les campanyes de sensibilització i bones pràctiques que s'impulsin des de la DG	Nombre de reunions relacionades amb la concreció dels missatges i peces creatives de la campanya de la DG.	4	8	Participació en la concreció dels missatges i peces creatives de la campanya de la DG.
	13.4.1	Desplegar en el territori les campanyes de sensibilització i bones pràctiques que s'impulsin des de la DG	S'ha fet difusió de la campanya de sensibilització aprofitant les eines i equipaments de l'ENP.		Sí	Difusió de la campanya aprofitant les eines i equipaments de l'ENP.
	13.4.2	Adaptar el programa de divulgació i sensibilització de l'ENP perquè incorpori una oferta d'activitats adequada per a famílies	Nombre d'activitats d'educació ambiental de caire lúdic adreçada a famílies.	2	4	Disseny d'una oferta d'activitats d'educació ambiental de caire lúdic adreçada a famílies.
	13.4.2	Adaptar el programa de divulgació i sensibilització de l'ENP perquè incorpori una oferta d'activitats adequada per a famílies	S'ha participat a les sortides en espais naturals del consell comarcal.		Sí	Participació a les sortides en espais naturals del consell comarcal.
	13.4.2	Adaptar el programa de divulgació i sensibilització de l'ENP perquè incorpori una oferta d'activitats adequada per a famílies	Nombre d'activitats sobre temes de salut i natura	2	4	Disseny d'una oferta d'activitats que tingui en compte temes de salut i natura
13.5 Desplegar un programa de sensibilització i formació per als col·lectius del territori estratègic en la conservació de la natura	13.5.1	Identificar els programes, projectes i accions en marxa o previstos a l'ENP que poden rebre el suport del voluntariat	Llistat dels col·lectius estratègics implicats en la gestió i l'ús del territori		Sí	Identificació de col·lectius estratègics implicats en la gestió i l'ús del territori
	13.5.2	Elaborar i renovar periòdicament un programa d'educació ambiental adreçat a la població local que contribueixi a fomentar el sentiment de pertinença i la implicació en la conservació de l'ENP.	S'ha renovat el programa educatiu de forma adaptativa		Sí	Renovació del programa educatiu de forma adaptativa
13.6 Fomentar accions de voluntariat per conservar el patrimoni natural i cultural	13.6.1	Identificar els programes, projectes i accions en marxa o previstos a l'ENP que poden rebre el suport del voluntariat	Nombre de plataformes o llocs de difusió d'accions organitzades pels membres de la Taula de Voluntariat.	2	3	Fer difusió d'accions en marxa organitzades pels membres de la Taula de Voluntariat.
	13.6.1	Identificar els programes, projectes i accions en marxa o previstos a l'ENP que poden rebre el suport del voluntariat	Nombre de plataformes o llocs de difusió de programes, projectes i accions en marxa que poden rebre el suport de voluntariat.	2	3	Fer difusió de programes, projectes i accions en marxa que poden rebre el suport de voluntariat.
	13.6.2	Mantenir un model de coordinació territorial amb agents clau del voluntariat ambiental	Nombre d'entitats incorporades a la Taula de Voluntariat dels ENPE de l'Empordà.	1	2	Enfortiment i promoció de la participació de noves entitats a la Taula de Voluntariat dels ENPE de l'Empordà.
13.7 Treballar per a la universalitat de les accions d'educació, sensibilització i voluntariat ambiental	13.7.1	Incorporar la perspectiva de gènere als continguts i activitats de l'ENP	S'ha incorporat la perspectiva de gènere als continguts i activitats de l'ENP		Sí	Incorporació de la perspectiva de gènere als continguts i activitats de l'ENP
13.8 Desplegar i adaptar el programa Salut i Natura de la DG en l'àmbit de l'ENP	13.8.1	Dissenyar, implementar i fomentar itineraris saludables dins dels itineraris oficials dels ENP i en la zona d'influència	Nombre d'itineraris saludables a l'espai	1	1	Promoure itineraris saludables
	13.8.1	Dissenyar, implementar i fomentar itineraris saludables dins dels itineraris oficials dels ENP i en la zona d'influència	Existència de guiatges terapèutics en els itineraris saludables		Sí	Incorporació i promoció de guiatges terapèutics en aquests itineraris
	13.8.2	Identificar els agents clau i els àmbits de col·laboració per implementar el binomi salut i natura	Nombre de projectes sobre els beneficis del contacte amb la natura per a la salut, per a la població en general o perfils específics en què l'ENP col·labora.	1	1	Col·laboració en projectes pilot de recerca sobre els beneficis del contacte amb la natura per a la salut, per a la població en general o perfils específics.
	13.8.2	Identificar els agents clau i els àmbits de col·laboració per implementar el binomi salut i natura	Nombre d'activitats i programes adreçats a col·lectius diana dins l'ENP, com la prescripció de natura (recepta verda i blava) en què l'ENP col·labora.	1	2	Col·laboració en activitats i programes adreçats a col·lectius diana dins l'ENP, com la prescripció de natura (recepta verda i blava).
	13.8.3	Incloure el concepte de salut i natura en els missatges educatius i comunicatius de l'ENP	S'ha inclòs el concepte de Salut i Natura en els missatges comunicatius de conservació i sensibilització.		Sí	Inclusió del concepte de Salut i Natura en els missatges comunicatius de conservació i sensibilització
	13.8.3	Incloure el concepte de salut i natura en els missatges educatius i comunicatius de l'ENP	S'han inclòs elements de la interdependència salut i natura en els cursos i formacions de l'ENP		Sí	Inclusió en els cursos i formacions de l'ENP elements de la interdependència salut i natura.
	13.8.3	Incloure el concepte de salut i natura en els missatges educatius i comunicatius de l'ENP	S'han donat a conèixer els recursos que s'han generat en relació a la interdependència salut i natura e a la Xarxa d'Escoles del parc, entitats i altres agents del territori		Sí	Oferir i donar a conèixer els recursos que es generin en relació aquesta temàtica a la Xarxa d'Escoles del parc, entitats i altres agents del territori

OG14 COMUNICAR I DIFONDRE ELS VALORS DE L'ENP, CONTRIBUTINT A L'EDUCACIÓ AMBIENTAL DE LA SOCIETAT

Objectiu estratègic	Codi	Objectiu operatiu a l'espai	Indicadors	Valor mínim	Valor objectiu	Accions
14.1 Augmentar el coneixement de l'ENP entre la població	14.1.1	Informar a la població sobre les tasques, projectes i actuacions que duu a terme l'ENP	Nombre de productes comunicatius determinats conjuntament amb Serveis Centrals : ex.un telegrama mensual, butlletí , agenda activitats trimestral, fulletó informatiu vinculats amb ús públic. Etc	1	2	Elaboració dels productes comunicatius que es determinin conjuntament amb Serveis Centrals : ex.un telegrama mensual, butlletí , agenda activitats trimestral, fulletó informatiu vinculats amb ús públic. Etc
	14.1.2	Garantir l'accessibilitat i gestió del coneixement disponible sobre l'ENP	S'han penjat al web els estudis i informes que s'han fet o encarregat des del Parc i els de la Jornada d'estudiosos així com el repositori que Serveis Centrals determini.		Sí	Posar a disposició de la societat els estudis i informes que s'han fet o encarregat des del Parc mitjançant la Jornada d'estudiosos (ja inclòs més amunt) i la publicació al repositori que Serveis Centrals determinin.
	14.1.2	Garantir l'accessibilitat i gestió del coneixement disponible sobre l'ENP	Els estudis i informes encarregats s'han emmagatzemat correctament.		Sí	Vetllar pel correcte tractament i emmagatzematge dels estudis i informes encarregats.
14.2 Conscienciar sobre els valors de l'ENP als diferents públics objectiu	14.2.1	Sensibilitzar als diferents agents sobre els valors de l'ENP	Nombre de campanyes de comunicació elaborades conjuntament amb Serveis Centrals (comunicació externa)	1	4	Difusió de material divulgatiu específic a partir de les campanyes de comunicació elaborades conjuntament amb Serveis Centrals (comunicació externa)
	14.2.1	Sensibilitzar als diferents agents sobre els valors de l'ENP	Nombre de material divulgatiu sobre els valors i itineraris de l'ENP creats, reeditats i reimpresos.	2	4	Creació, reedició i reimpressió de material divulgatiu específic dels valors i itineraris de l'ENP.
	14.2.1	Sensibilitzar als diferents agents sobre els valors de l'ENP	Nombre de formacions internes per augmentar el coneixement d'aquests valors de l'ENP	2	4	Foment de la formació de l'equip del Parc i augmentar el coneixement d'aquests valors (comunicació interna)
	14.2.1	Sensibilitzar als diferents agents sobre els valors de l'ENP	S'ha treballat per disposar d'un centre de documentació unificat per als espais de l'Empordà		Sí	Potenciació d'un centre de documentació unificat per als espais de l'Empordà
14.3 Disposar d'una comunicació ordenada efectiva, positiva i coordinada que arribi a la ciutadania i aquesta pugui reconèixer fàcilment	14.3.1	Optimitzar els canals de comunicació	S'ha actualitzat el web segons el format i estàndards establerts des de Serveis Centrals.		Sí	Actualització del web segons el format i estàndards establerts des de Serveis Centrals.
	14.3.1	Optimitzar els canals de comunicació	Es fan reunions d'equip periòdiques amb una freqüència no superior a 15 dies.		Sí	Reunions d'equip periòdiques amb una freqüència no superior a 15 dies.
	14.3.1	Optimitzar els canals de comunicació	S'ha participat en els grups de treball de la direcció general: conservació; ús públic i turisme; RAE; educació ambiental; millora rural; i direcció.		Sí	Participació en les reunions dels grups de treball de la direcció general: conservació; ús públic i turisme; RAE; educació ambiental; millora rural; i direcció.
	14.3.2	Participar en l'harmonització de la comunicació com a Parc, Xarxa d'ENP i Generalitat.	S'han implementat els protocols vigents d'informació i comunicació.		Sí	Implementació dels protocols vigents d'informació i comunicació.
	14.3.2	Participar en l'harmonització de la comunicació com a Parc, Xarxa d'ENP i Generalitat.	S'han aplicat els manuals existents i vigents en quan a comunicació corporativa.		Sí	Aplicació dels manuals existents i vigents en quan a comunicació corporativa.
	14.3.2	Participar en l'harmonització de la comunicació com a Parc, Xarxa d'ENP i Generalitat.	S'ha participat en els espais d'intercanvi d'informació entre ENP		Sí	Participació en els espais d'intercanvi d'informació entre ENP
	14.3.2	Participar en l'harmonització de la comunicació com a Parc, Xarxa d'ENP i Generalitat.	S'ha aplicat el protocol comunicatiu específic per a Juntes Rectores d'ENP		Sí	Aplicació del protocol comunicatiu específic per a Juntes Rectores d'ENP

OG15 ESTABLIR EL MARC PER A LA GOVERNANÇA I LA GESTIÓ EFICIENT DE L'ESPAI I LA XARXA D'ENP

Objectiu estratègic	Codi	Objectiu operatiu a l'espai	Indicadors	Valor mínim	Valor objectiu	Accions
15.1 Disposar d'espais per a la participació de personal expert i agents del territori en la governança de l'ENP	15.1.1	Disposar d'assessorament científic a l'ENP	Nombre de consultes / reunions realitzades	4	6	*Demanda d'assessorament a investigadors que treballen a l'àmbit de l'ENP o experts en la matèria per a la qual cal l'assessorament.
	15.1.2	Adaptar i desplegar el model de governança dels espais naturals protegits	S'ha aplicat el model de governança		Sí	*Aplicació del model de governança dels ENPE.

OG16 MILLORAR L'EFICIÈNCIA DE LA GESTIÓ ADMINISTRATIVA

Objectiu estratègic	Codi	Objectiu operatiu a l'espai	Indicadors	Valor mínim	Valor objectiu	Accions
16.1 Optimitzar l'aplicació pressupostària	16.1.1	Millorar el sistema de control de l'execució del pressupost, d'acord amb les indicacions de Serveis Centrals	S'ha aplicat el nou sistema de seguiment pressupostari		Si	Aplicació del nou sistema de seguiment pressupostari conjunt per a tots els ENP per al control de les despeses (quan entri en funcionament).
	16.1.1	Millorar el sistema de control de l'execució del pressupost, d'acord amb les indicacions de Serveis Centrals	S'ha aplicat el manual per al règim de gestió econòmica als ENP per traspasar dades al RAE		Si	Aplicació del manual per al règim de gestió econòmica als ENP per traspasar dades al RAE.
	16.1.1	Participació dels espais de coordinació entre ENP per identificar les despeses comunes tramitables a càrrec del pressupost de la DG	Nombre de reunions de coordinació per identificar les despeses comunes a càrrec de la DG	4	6	Participació dels espais de coordinació entre ENP per identificar les despeses comunes tramitables a càrrec del pressupost de la DG.
16.2 Planificar i optimitzar els processos de contractació, concessió d'ajuts, i les col·laboracions amb ens públics i privats	16.2.1	Planificar i detectar les necessitats de contractació del l'ENP per a l'optimització dels contractes a nivell de Xarxa	Nombre de necessitats conjuntes que es puguin agrupar en contractes únics o en convocatòries amb concurrència	4	6	En els espais de coordinació entre ENP, detecció de les necessitats conjuntes que es puguin agrupar en contractes únics (amb o sense lots) o en convocatòries amb concurrència.
	16.2.2	Adaptar les convocatòries de subvencions a les necessitats dels ENP	Nombre d'aportacions que es realitzen des de l'ENP en relació a les convocatòries d'ajuts per adaptar-les a les necessitats de l'ENP	1	2	Treballar amb SSSC per adaptar les convocatòries d'ajuts a les necessitats de l'ENP
16.3 Agilitzar, incrementar l'eficiència i incrementar l'assoliment dels procediments administratius	16.3.1	Donar a resposta a les sol·licituds d'informe i autoritzacions.	Nombre d'informes emesos	8	20	Redacció dels informes que se sol·liciten a la unitat.
	16.3.1	Donar a resposta a les sol·licituds d'informe i autoritzacions.	Nombre d'autoritzacions emeses	40	60	Redacció de les autoritzacions que se sol·liciten a la unitat.
	16.3.2	Adequar i actualitzar els procediments i tramitacions realitzats des de l'ENP als nous processos i eines conjuntes proposades des de Serveis Centrals	S'ha implementat el gestor d'expedients		Si	Implementació de gestor d'expedients
	16.3.3	Augmentar el coneixement de l'equip de treball en matèria de procediment administratiu	Nombre de cursos realitzats per part del personal administratiu	1	4	Participació de les formacions ofertades des del Centre de formació i estudis agrorurals per al personal administratiu.
	16.3.3	Augmentar el coneixement de l'equip de treball en matèria de procediment administratiu	Jornades de formació interna de l'equip administratiu	1	4	Formació interna de l'equip administratiu de l'ENP per adquirir coneixements bàsics en temes prioritaris (comptabilitat, contractació, tramitació electrònica, accessibilitat i transparència, propietat intel·lectual) i processos de tramitació (CQS, peticions informació genèrica, sol·licituds accés informació ambiental)
	16.3.4	Garantir la transparència administrativa	Nombre de sol·licituds		1	Atendre les sol·licituds d'informació pública
	16.3.5	Millorar i mantenir el material i infraestructures de gestió	Nombre d'expedients econòmics sobre el material de manteniment	12	20	Disposició del material necessari per poder fer les tasques de la brigada.

Objectiu estratègic	Codi	Objectiu operatiu a l'espai	Indicadors	Valor mínim	Valor objectiu	Accions
16.4 Ordenar l'estat dels béns patrimonials	16.4.1	Revisar l'estat dels béns patrimonials i la situació administrativa-legal dels equipaments del parc	Nombre d'expedients pels quals s'ha traspassat informació	2	4	Traspàs de tota la informació del béns patrimonials i col·laborar amb el Servei de Contractació i Patrimoni per tramitar els expedients de cessió de titularitat, declaracions d'obra nova, compra, lloguer...
	16.4.2	Tenir cobertes les pèrdues o danys materials del patrimoni de la Direcció General que hi ha a l'àmbit territorial del Parc, com a conseqüència de la materialització de qualsevol dels riscos emparats en el plec de prescripcions tècniques de la pòlissa.	Nombre d'expedients en col·laboració amb el Servei de Contractació i Patrimoni per tramitar les assegurances dels béns patrimonials	1	4	Col·laboració amb el Servei de Contractació i Patrimoni per tramitar les assegurances dels béns patrimonials dins la pòlissa d'assegurança de danys materials (número 86-5034332) de la Generalitat
16.5 Estructurar la gestió documental	16.5.1	Millorar l'accessibilitat i la gestió documental del centre o punt de documentació de l'ENP	S'han utilitzat les eines facilitades		Sí	Ús de les eines facilitades per posar la documentació a disposició del públic.
16.6 Gestionar recursos humans	16.6.1	Gestionar la brigada de manteniment assignada al PNIN	Nombre d'intercanvi d'informació amb les empreses de les brigades de manteniment	12	16	Coordinació de les brigades de manteniment.
	16.6.1	Gestionar la brigada de manteniment assignada al PNIN	Existeix una calendarització de les feines de les brigades		Sí	Previsió de feines per a les brigades de manteniment.
	16.6.1	Gestionar la brigada de manteniment assignada al PNIN	Nombre d'expedients econòmics sobre el material de manteniment	12	20	Previsió del material necessari per a la realització de les tasques de les brigades de manteniment
	16.6.2	Gestionar el personal assignat al PNIN (tot aquest objectiu estratègic 16.6 hauria d'anar amb l'objectiu general que he afegit: "gestionar els recursos disponibles")	Nombre de persones que fan les funcions que li pertocuen segons la seva categoria	1	5	Vetlla perquè el PNIN disposi del personal necessari, amb la categoria adequada, per portar a terme les seves funcions.

OG17 MILLORAR L'EFICIÈNCIA DE LA GESTIÓ ADMINISTRATIVA

No hi ha actuacions previstes en aquest espai.