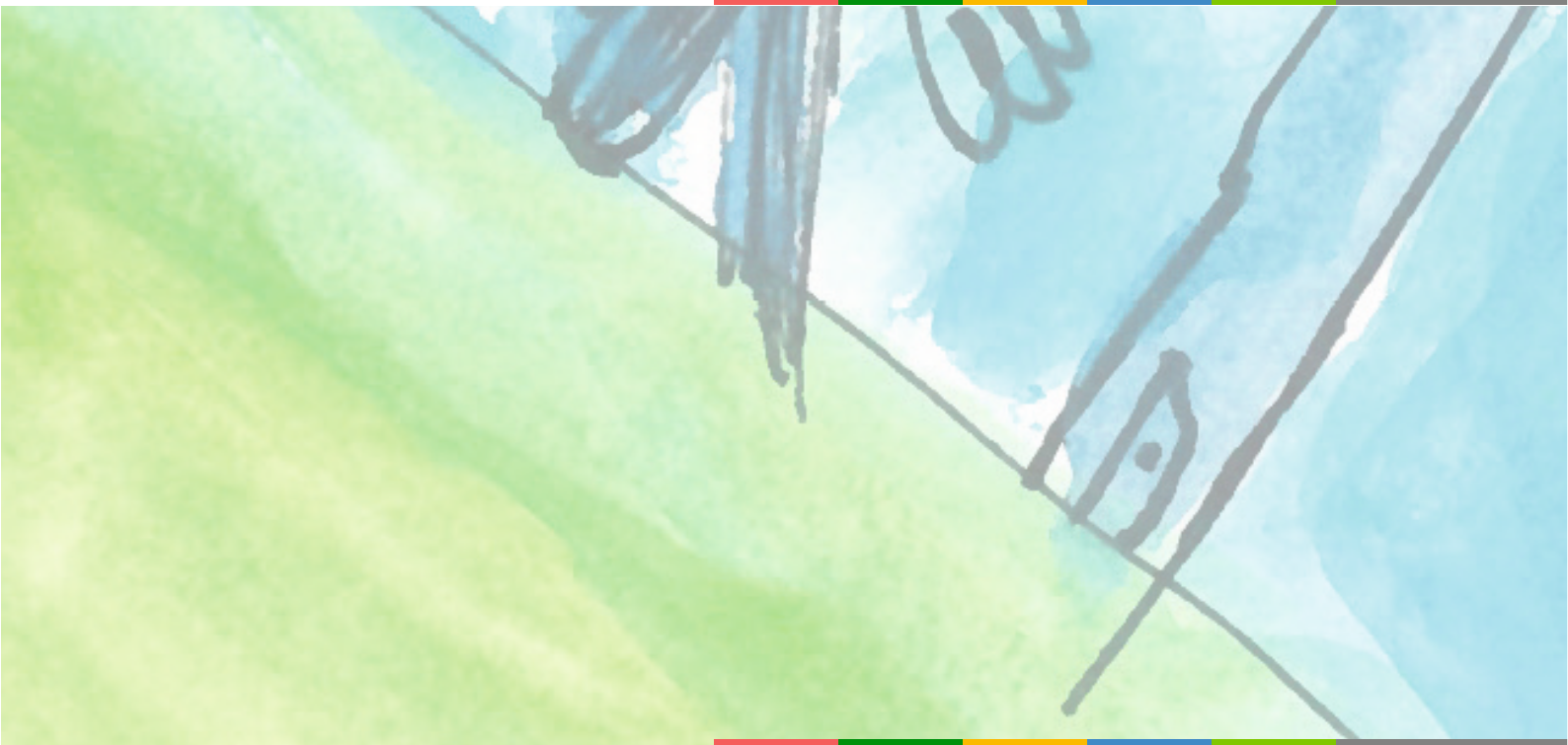




**Agenda Urbana  
de Catalunya**

**Balanç del procés de participació ciutadana**  
Primera fase de l'Agenda Urbana de Catalunya 2019



## **1. INTRODUCCIÓ**

### **RESULTATS DEL PRIMER PROCÉS PARTICIPATIU L'ESTRUCTURA DE L'AGENDA URBANA**

## **2. FITXES RESUM DEL PROCÉS PARTICIPATIU:**

### **SESSIÓ DE TREBALL 1 : PROCESSOS METABÒLICS**

1. Economia verda i circular
2. El cicle de l'aigua
3. Energia sostenible

### **SESSIÓ DE TREBALL 2 : MODEL DE CIUTAT**

1. Model urbà
2. Ecosistemes urbans i biodiversitat
3. Inclusió social

### **SESSIÓ DE TREBALL 3 : MOBILITAT URBANA**

1. Connectivitat urbana
2. Qualitat urbana

### **SESSIÓ DE TREBALL 4 : COHESIÓ SOCIAL**

1. Dret a l'habitatge
2. Territoris articulats
3. Seguretat i justícia social

### **SESSIÓ DE TREBALL 5 : DIMENSIÓ CIUTADANA**

1. Recerca i coneixement
2. Cultura i art
3. Participació o transparència

### **SESSIÓ DE TREBALL 6 : NOVA GOVERNANÇA**

1. Governos eficients
2. Canvi climàtic

## RESULTATS DEL PRIMER PROCÉS PARTICIPATIU

---

Barcelona, 17 de febrer de 2020

L'Agenda Urbana de Catalunya vol esdevenir el marc de referència estratègic per a les polítiques públiques dels propers anys, que doni resposta als reptes i oportunitats que es deriven de l'increment de població urbana, amb un enfocament multinivell, pluridisciplinari, de visió integrada i holística.

Aquest document estratègic és impulsat i coordinat des de la Secretaria d'Hàbitat Urbà i Territori del Departament de Territori i Sostenibilitat de la Generalitat de Catalunya a partir dels acords que es prenen a l'Assemblea Urbana de Catalunya. Es pretén que la formulació de l'Agenda sigui participativa, que compti amb les aportacions d'investigadors en temes urbans, del teixit associatiu, del teixit empresarial i de la ciutadania, juntament amb el compromís dels diferents organismes governamentals que gestionen temes que afecten les ciutats i regions. Per tant, és necessària la implicació de tots els actors de Catalunya i, en aquest context, s'ha considerat crucial **promoure el primer procés de participació que es presenta en aquest document**, que ha comptat amb un equip facilitador -ARC Mediació Ambiental- en les tasques d'acompanyament i suport al procés.

Aquest primer procés, que ha tingut lloc durant els mesos de juny i juliol de 2019, s'ha centrat en la detecció dels principals reptes i oportunitats dels objectius de l'Agenda Urbana i s'ha organitzat en un total de **6 sessions de treball**, pensades per facilitar la participació presencial o virtual de cadascuna d'elles. Cada sessió de treball va agrupar tres objectius de l'Agenda Urbana relacionats amb la finalitat de la sessió, que, des d'una visió transversal, poguessin permetre l'exploració dels punts de confluència entre ells per intentar sortir de l'efecte sitja. En síntesi, les sessions van tractar de les temàtiques següents:

1. **Processos metabòlics.** Es va debatre sobre els principals obstacles, reptes i oportunitats dels processos urbans que comprenen fluxos d'energia, de recursos i de matèries primeres, i també sobre l'aposta per un model de gestió circular dels residus, com a àmbits essencials per a l'assoliment d'un model urbà i territorial sostenible, que redueixi els costos derivats de les externalitats ambientals

6 de juny de 2019. Espai Bital, l'Hospitalet de Llobregat.

2. **Model de ciutat.** Per parlar sobre el model de ciutat que l'Agenda Urbana de Catalunya hauria de potenciar. Es va abordar la temàtica des d'un triple vessant: la física (model urbà), l'ambiental (ecosistemes urbans) i la social (inclusió social), per determinar quins són els principals obstacles, reptes i oportunitats en la consecució dels següents objectius.

12 de juny de 2019. Fundació Universitària del Bages, Manresa.

3. **Mobilitat urbana.** Es va centrar en el debat entorn dels fluxos de persones i béns en els nostres hàbitats urbans a través de temes com el transport públic, la mobilitat tova, les noves formes de mobilitat elèctrica i autònoma, els efectes nocius en la qualitat de l'aire, resultat de la congestió de vehicles privats basats en la combustió de recursos fòssils, i l'aparició de nous models productius (economies col·laboratives, comerç electrònic, etc.).

19 de juny de 2019. Col·legi Oficial d'Arquitectes de Catalunya (COAC), demarcació de Girona. Girona.

4. **Cohesió social.** Es van explorar els principals àmbits generadors de cohesió social des d'una perspectiva àmplia i multiescalar: la seguretat i la justícia social com a objectius que cal proporcionar als hàbitats urbans, el dret universal a l'habitatge i, en l'escala supramunicipal, els conceptes de reequilibri i equitat territorials.

26 de juny de 2019. Sala Brigades Internacionals, seu de l'UGT Catalunya, Barcelona

5. **Dimensió ciutadana.** L'objectiu de la jornada va ser valorar les oportunitats i reptes vinculats a la civitas, entesa com la indispensable dimensió humana dels hàbitats urbans. Àmbits a partir dels quals es construeix el concepte de ciutadania i on les persones garanteixen el seu empoderament i realització personal en el camp de la recerca i del coneixement, de la cultura i l'art, o bé en la democratització dels àmbits de govern mitjançant la seva participació.

2 de juliol de 2019. Universitat Rovira i Virgili, Tarragona.

6. **Nova governança.** En el moment present és rellevant millorar la gestió de les polítiques urbanes per acostar-les a les necessitats actuals i futures de la ciutadania. Polítiques que siguin més integrades i inclusives, nous models de governança i instruments de govern que garanteixin la consecució dels principis de subsidiarietat i descentralització. I tampoc es pot obviar l'impacte del canvi climàtic, que condicionarà el govern dels hàbitats urbans.

4 de juliol de 2019. Casa de la Convalescència, Barcelona.

Cada sessió de treball va tenir la mateixa estructura, uns panels on les persones expertes van debatre sobre els objectius de l'Agenda Urbana, seguits de tres moments de participació amb debats col·laboratius entre els assistents inscrits a la sessió.

D'aquest procés de participació, se'n destaca una **alta participació** de diferents entitats/ponents en el territori. Aquestes són les xifres principals de les jornades:

- **514 assistents**, que representaven un total de 137 entitats.
- **98 ponents** especialitzats, que van participar en les temàtiques dels 18 panels.
- **77 temàtiques** tractades a les sessions deliberatives,
- **105 grups** deliberatius constituïts en 16 sessions i 2 debats,
- **188 preguntes** formulades en clau de diagnosi, relacionades amb les matèries discutides,
- El procés de participació ha donat visibilitat al projecte de l'Agenda Urbana de Catalunya, que ha augmentat la seva presència a les diferents xarxes de comunicació.

Un cop tancat aquest procés de participació, es conclou que les **aportacions** han estat molt diverses y transversals. Tanmateix, cal dir que la conclusió principal que s'ha pogut extreure d'aquest procés ha estat l'existència de redundàncies entre els 18 objectius inicialment plantejats, cosa que ha fet reconsiderar i agrupar alguns d'aquests objectius per la proximitat de les temàtiques, per arribar a configurar un marc amb 6 objectius i 12 objectius.



# L'ESTRUCTURA DE L'AGENDA URBANA

En aquest nou escenari de 12 objectius, les principals aportacions, extreptes dels debats i dels grups de treball per cada objectiu, han estat les següents:



## Eix de la salut

- **Qualitat de l'aire:** cal definir zones de protecció atmosfèrica en tots els territoris exposats; treballar per reduir les emissions i la contaminació, especialment la provocada per la mobilitat; aprofitar les noves tecnologies per a la gestió de tots els transports i avançar en la des-carbonització.
- **Energia sostenible:** s'han de valorar els diferents reptes que suposa la transformació energètica edificatòria cap a consums gairebé nuls; revisar el planejament urbanístic per facilitar la implantació de nous models energètics; assolir el 100 % de models de generació i emmagatzematge renovables; empoderar la ciutadania, millorar la comunicació entre productors i consumidors i fomentar la seva transformació en gestors i autoconsumidors.



## Eix del Benestar

- **Inclusió social:** evitar la gentrificació, l'exclusió social i la segregació en relació amb la resta de la ciutat partint de l'objectiu d'assegurar la qualitat de vida i la vida comunitària i cercant alternatives d'habitatges destinats a polítiques socials i d'inclusió residencial mitjançant el foment de l'habitatge públic intergeneracional i evitant la segregació residencial.
- **Equitat i creació d'oportunitats:** garantir entorns urbans segurs i lliures; relacionar els dèficits habitacionals amb els laborals; generar més oportunitats laborals i definir la ciutat socialment responsable.



## Eix de la qualitat urbana

- **Model urbà.** En relació al planejament: vetllar per aturar i reduir la dispersió, desclassificar sòls poc ocupats, incrementar densitats; afavorir la mixicitat d'usos; abordar les dificultats de desplaçament entre diferents nuclis urbans. Fomentar la plurimunicipalitat i la transversalitat en els plans de transformació urbana. Quant a la sostenibilitat ambiental: establir indicadors per tal d'emprendre accions cap el seu compliment.
- **Dret a l'habitatge:** activar l'habitatge amb protecció oficial i mantenir la qualificació permanentment; promoure un pacte d'estat per a garantir l'accés a l'habitatge; abordar la problemàtica de l'habitatge des de la supramunicipalitat



## Eix de la Prosperitat

- **Economia circular:** Que l'Administració esdevingui líder en la transició cap el model de producció i consum de l'economia circular i adaptació de la normativa a la sostenibilitat per promoure l'ecoplanificació i l'ecorehabilitació. Transformar els residus en recurs i promoure l'eco-disseny. Potenciar l'educació ambiental per tal de reforçar i promoure, conscienciar i dirigir el ciutadà cap el consum responsable
- **Models productius innovadors:** millorar la comunicació entre la ciutadania i l'Administració. Impulsar la quàdruple hèlix formada per la ciutadania, l'empresa, els centres de coneixement i l'administració pública com a catalitzador de projectes innovadors i avançar per crear xarxes de talent i clústers de coneixement.



## Eix de la dimensió ambiental

- **Infraestructura verda:** naturalitzar els hàbitats urbans amb la difuminació dels límits entre ciutat i natura o amb el reconeixement d'elements de la natura dins la ciutat i que mantinguin la biodiversitat urbana; vetllar per evitar noves infraestructures i polígons amb activitats que afectin la fragmentació ecològica. Evitar les plusvàlues vinculades a millores en espais verds.
- **Emergència climàtica:** introduir mesures d'adaptació i mitigació en les noves infraestructures i en el planejament urbanístic; repercutir la internalització dels costos econòmics de nous projectes que no es proposin treballar per no afectar el canvi climàtic, especialment en zones sensibles com el litoral. Aprofundir en el *creixement verd* o en escenaris de decreixement.



## Eix del bon govern

- **Qualitat democràtica:** potenciar i formar la ciutadania per treballar de manera col·laborativa, de manera que es potenciï el treball en xarxa d'estructures formals i informals de participació. Millorar el disseny de processos de participació: vetllar per la qualitat dels agents, en especial amb la integració de col·lectius que sovint queden al marge de processos participatius; que sigui deliberatiu i amb bona informació de base i que es reconegui la implicació de la ciutadania, en especial amb alguna compensació per a aquells que hi podrien assistir, però no tenen facilitat per participar-hi.
- **Governos eficients:** democratitzar estructures dels ens intermedis i aclarir àmbits competencials dins l'arquitectura institucional; definir polítiques públiques amb la integració de la ciutadania i el sector privat, en especial en les de serveis; sobretot pel que fa als que es considerin drets bàsics dels ciutadans, per evitar-ne la privatització i assegurar l'equitat.

La síntesi d'aquest procés participatiu es recull en un seguit de fitxes, amb un breu resum de cadascun dels debats desenvolupats en els diferents grups deliberatius que van seguir els panels dels experts.

# FITXES RESUM DEL PROCÉS DE PARTICIPACIÓ



## **SESSIÓ 1. Processos metabòlics.**

6 de juny de 2019. Espai Bital, l'Hospitalet de Llobregat.



## **SESSIÓ 2. Model de ciutat.**

12 de juny de 2019. Fundació Universitària del Bages, Manresa.



## **SESSIÓ 3. Mobilitat urbana.**

19 de juny de 2019. Col·legi Oficial d'Arquitectes de Catalunya (COAC). Girona.



## **SESSIÓ 4. Cohesió social.**

26 de juny de 2019. Sala Brigades Internacionals, UGT Catalunya, Barcelona.



## **SESSIÓ 5. Dimensió ciutadana.**

2 de juliol de 2019. Universitat Rovira i Virgili, Tarragona.



## **SESSIÓ 6. Nova governança.**

4 de juliol de 2019. Casa de la Convalescència, Barcelona.

6 de juny de 2019 - l'Hospitalet de Llobregat

### 01. ECONOMIA VERDA I CIRCULAR

Els hàbitats urbans poden tenir un paper determinant en l'assumpció i consolidació dels principis de l'ús eficient dels recursos en les diferents etapes de la producció, la gestió i consum. D'acord amb això, es distingeixen les àrees temàtiques següents en què centrar el procés de participació.



#### PREGUNTES

##### GESTIÓ DELS RESIDUS URBANS

#### Hi ha marge de millora en la gestió dels residus urbans?

Els residus urbans, habitualment vinculats a patrons de consum cada cop més intensius, constitueixen un àmbit d'opunitat decisiu en la consecució d'un model circular. Aspectes com la recollida selectiva, la valorització material i el reciclatge, la moderació en el consum, la consolidació de processos de simbiosi industrial i la redefinició dels embalatges, segons patrons de circularitat, són alguns camps d'actuació possibles.

#### APORTACIONS

- **Transformar els residus urbans** en recurs, treballar amb la indústria per trobar formes de revalorització del residu i generar llocs de treball al voltant d'aquesta activitat.
- **Implementar models de recollida** i gestió dels residus que impliquin coresponsabilitat.
- **Apropar i potenciar espais d'intercanvi i reutilització** al ciutadà per reutilitzar els productes o aprendre a reparar-los.
- **Prevenió des del disseny del producte fins la generació del residu** generant menys i separant més. Promoure l'ecodisseny dels productes i preveure com es reutilitzarà abans de la sortida al mercat.
- **Fer campanyes de comunicació per motivar el reciclatge** i aprofundir en l'educació ambiental. Promoure la participació ciutadana.

#### NOUS MODELS PRODUCTIUS A LES CIUTATS

#### Poden contribuir les ciutats a la creació de nous patrons productius i de consum que afavoreixin la circularitat?

L'aglomeració urbana, que afavoreix la proximitat entre béns, persones i serveis, permet la prospecció de nous models econòmics i productius, vinculats especialment als canvis tecnològics. És rellevant preguntar-nos com aquests models poden fomentar la consolidació de patrons de consum i de producció que siguin circulars.

- **Implantar el model d'economia circular**, amb el sector públic com a agent facilitador i d'apoderament ciutadà. Formació i suport a empreses. Adaptació i implementació en l'administració del model d'economia circular.
- **En la promoció econòmica**, promoure espais de treball transversals per obtenir noves visions. Estudiar nous models de finançament i millora de fiscalitat per a la reorientació productiva i el consum.
- **Estudiar la responsabilitat compartida que es genera amb el desenvolupament de l'economia circular**. Atendre les noves demandes dels consumidors, els nous models de negoci dels productors i crear els marcs legals necessaris per estimular els canvis de model.
- **Impulsar energies netes i renovables** en els processos productius.



## HÀBITAT URBÀ I EDIFICACIÓ SOSTENIBLE

### S'estan aplicant principis d'economia circular en el disseny i transformació urbanes?

La reutilització s'hauria d'aplicar a les ciutats. Donar més valor a allò construït, per sobre de l'extensió i la ciutat de nova creació hauria de ser un principi a seguir. Les administracions impulsen conceptes com la "renovació urbana", que comprèn l'acció integral en el camp de la rehabilitació i la reutilització del parc edificat, la conservació del patrimoni edificat i la revitalització de teixits urbans obsolets. Tanmateix, és lícit preguntar-se quines dificultats hi ha en la implementació d'aquest tipus de models.

- **Informar al ciutadà sobre què és la sostenibilitat** en l'edificació, i incorporar la formació en sostenibilitat en l'àmbit professional així com als gestor públics.
- **Adaptar la normativa a la sostenibilitat en l'hàbitat urbà, dels habitatges i l'edificació.** Dissenyar estàndards o indicadors de referència per als edificis que tinguin en compte el cicle de vida dels sistemes i productes, i en cas de compliment, bonifiquin l'impost
- **En l'edificació promoure l'ecoplanificació de l'edificació i la corehabilitació.** Prioritzar la rehabilitació i el manteniment dels edificis per davant de la nova construcció i la reutilització dels materials. Incorporar espais comunitaris compartits per canviar les dinàmiques de convivència.
- **En els hàbitats urbans,** dissenyar models de ciutat amb mixtura d'usos i espais urbans amb mobilitat sostenible i compartida, facilitar la recollida selectiva, gestionar les desigualtats de serveis bàsics i d'accessibilitat. Promoure el treball en xarxa.

## NOVA GOVERNANÇA

### Són suficients els marc reguladors urbans actuals per a la implantació d'un model econòmic circular?

La reducció de l'abocament de residus, la gestió i tractament, la separació en origen o la reutilització efectiva només seran plenament possibles si hi ha marcs legislatius i reguladors que els afavoreixin. Així mateix, l'existència i aplicació dels instruments adequats poden provocar la millora de l'eficiència del sistema. En aquest sentit, cal fer una diagnosi sobre les limitacions de l'actual marc regulador, i analitzar els principals reptes associats a la seva eventual modificació o adaptació.

- **Lideratge de l'Administració** en la transició cap al model de producció i consum de l'economia circular. Dissenyar un full de ruta per executar el canvi de model. Adaptació de lleis per facilitar la transició al nou model. Fiscalització dels impactes ambientals negatius i positius.
- **Governança multinivell.** Implicació i col·laboració dels agents públics i privats, i coordinació d'estratègies entre les diferents administracions.
- **Processos de participació ciutadana** que garanteixin el dret a la informació i els mecanismes de transparència.

6 de juny de 2019 - l'Hospitalet de Llobregat

## 02. EL CICLE DE L'AIGUA

Les aglomeracions urbanes concentren gran part del consum dels recursos naturals en territoris relativament petits. L'aigua n'és, sens dubte, un. A Catalunya, els usos urbans concentren el 27% del consum total d'aigua. Les projeccions estimades sobre els efectes del canvi climàtic fan preveure una freqüència més gran dels períodes de sequera combinats amb l'increment puntual de les inundacions. Garantir el subministrament regular d'aigua és un dels grans reptes i, per assolir-lo, calen mesures que promoguin un consum d'aigua responsable i sostenible i cercar alternatives d'abastament, com ara la reutilització d'aigües regenerades. D'acord amb això, es distingeixen les àrees temàtiques següents en què centrar el procés de participació.



### PREGUNTES

#### FUNCIÓ ECOLÒGICA DELS RIUS

##### Com mantenir l'equilibri entre el consum urbà i la funció ecològica dels rius?

Quasi el 70% del cabal d'aigua de les conques internes és consumit per usos urbans i industrials que tenen lloc, essencialment, a l'àrea metropolitana de Barcelona. En aquests àmbits amb més pressió urbana cal vetllar amb més determinació per al manteniment dels sistemes ecològics. Per tant, s'han de trobar solucions per mantenir l'equilibri hídric entre consum urbà i sostenibilitat

### APORTACIONS

- **Considerar els rius en la seva globalitat, com a ecosistema i no només com a recurs.** Incorporació de la conca en la visió conjunta, preveure la gestió i la restauració de les lleres i potenciar el paper del riu com a connector ecològic.
- **En els espais fluvials antropitzats** s'han de definir uns objectius ecològics assumibles i potenciar l'ús social com a eina per a la preservació. També renaturalitzar els rius en els trams urbans. Preservar els espais fluvials menys antropitzats i incrementar les eines per protegir-los.
- **Amb relació als cabals i la qualitat de l'aigua**, cal respectar els cabals ecològics, cercar mesures de control de contaminació per a tots els residus abocats i, en especial, els agroramaders, dels contaminants emergents i dels microplàstics.

#### PREVENCIÓ DE RISCOS VINCULATS A L'AIGUA

##### Com preparar els hàbitats urbans enfront dels extrems hídrics?

Inundacions i sequeres són dos problemes clau derivats del canvi climàtic a la Mediterrània. A Catalunya les projeccions pluviomètriques pels propers anys estimen una minva aproximada del 7% en la captació d'aigua a les capçaleres dels rius, amb períodes més prolongats de sequera i de torrencialitat més acusada. Cal fer accions per afrontar-ho, com restaurar les conques per mitigar les inundacions, millorar la permeabilitat dels sòls urbans per augmentar l'absorció de l'aigua, gestionar la demanda d'aigua, etc.

- **Solucions relacionades amb la resiliència de la ciutat** per abordar els canvis en els règims de pluges motivats pel canvi climàtic. Aprofitar l'aigua a escala local. Restaurar les conques per maximitzar els aqüífers.
- **Planificació d'infraestructures resilient i amb criteris de sostenibilitat econòmica.** Preveure els impactes globals en la planificació, inclosos els de viabilitat social i ambiental, la repercussió en la impermeabilització del sòl, previsió del manteniment en el temps.
- **Establir sistemes de sensorització** que permetin disposar de dades a temps real per saber el comportament dels sistemes hídrics.
- **Desenvolupar models predictius** per detectar tendències de futur en l'ús del recurs aigua.

## GESTIÓ INTEL·LIGENT DE L'AIGUA

### És viable implantar xarxes intel·ligents per millorar la gestió de l'aigua?

A les nostres ciutats les xarxes de distribució i tractament de l'aigua no són prou eficients: un alt percentatge de l'aigua que entra al sistema es perd per fuites, per manca de planificació, o deficiències del sistema. La ineficiència en la gestió comporta impactes ambientals i econòmics. Davant d'aquesta situació, les xarxes intel·ligents poden permetre una gestió eficient del consum, així com la planificació i correcte manteniment de les instal·lacions.

- **Aprofitar les dades (*big data*) a escala local i global.** A nivell local, cal millorar l'anàlisi i la gestió de les dades en temps real, tant de l'oferta com de la demanda, per optimitzar els recursos. Valorar la redacció de plans estratègics amb les dades obtingudes. A nivell global, avançar cap a la gestió integrada a nivell supra-municipal dels recursos d'aigua, del sanejament i de la meteorologia.
- **Monitoreig i seguiment del consum i abocament d'aigua,** reforçant els mecanismes de penalització per obligar a pagar a qui contamina.
- **Transparència en les dades tant del sector públic com del privat i activar** mecanismes de participació *on line* o de fòrums.

## L'AIGUA EN L'HÀBITAT URBÀ

### Com poden contribuir les ciutats i els edificis en la millora de la gestió de l'aigua?

Tot i que els consums d'aigua han tendit a moderar-se en els darrers anys, cal continuar treballant en la seva progressiva reducció. El model de ciutat i el disseny dels edificis pot contribuir a l'eficiència de la gestió de l'aigua mitjançant la seva reutilització. També amb l'ús de recursos hídrics no convencionals, com ara aigües pluvials, aigües grises, escolaments, aigües subterrànies i aigües residuals regenerades en substitució de l'aigua potable en aquells usos privats i municipals que ho permetin.

- **Adequar la normativa** per millorar i promoure una gestió eficient de l'aigua, l'aprofitament de les aigües grises i ampliar les vies de reutilització.
- **Promoure la captació d'aigua per permeabilització a les ciutats (sponge cities o sistemes urbans de drenatge sostenible),** per mantenir els aqüífers i els dipòsits per a usos de manteniment a les zones urbanes. Millorar la conservació de les infraestructures de drenatge urbà.
- **Analitzar els usos i gestió de l'aigua en els municipis,** per optimitzar l'ús segons el nivell de potabilització, i proposar xarxes d'aigua regenerada o d'aigües grises.
- **Propostes d'actuacions en relació a l'urbanisme i l'habitatge.** L'aprofitament d'aigües pluvials i aqüífers urbans, doble xarxa, promoció infraestructures verdes a les cobertes dels terrats, dipòsits pluvials, tancs de tempesta o dipòsits antidescàrrega de sistemes unitaris en zones denses de població.

## REUTILITZACIÓ AIGÜES REGENERADES

### La reutilització d'aigües regenerades pot esdevenir un referent de sostenibilitat?

Avançar cap a una economia circular és estratègic. L'aigua és un recurs escàs i la concentració de població a les ciutats en genera un consum molt elevat. Cal innovar en els processos que promoguin un consum d'aigua sostenible, com per exemple, garantir l'abastament d'aigua al sector industrial mitjançant la reutilització o estudiar els límits de la reutilització de l'aigua en l'entorn urbà.

- **Propostes per a l'urbanisme.** Planificació eficient del tractament d'aigües regenerades a les poblacions.
- **Promoure que els sectors d'activitat econòmica** procurin per fer instal·lacions circulars d'aigua si són grans consumidors d'aquest recurs.
- **Tasca de conscienciar** dels avantatges sobre l'ús de l'aigua regenerada.
- **Pensar si l'ús d'aigües regenerades** es pot emprar com a mesura adaptativa al canvi climàtic.

6 de juny de 2019 - l'Hospitalet de Llobregat

### 03. ENERGIA SOSTENIBLE

El consum d'energia a Catalunya prové majoritàriament dels combustibles fòssils. De fet, durant l'any 2018, el 66% de l'energia final consumida va ser generada a partir de la combustió de recursos fòssils. Per altra banda, cal recordar que els hàbitats urbans són grans consumidors d'energia: el sector industrial (28%), el sector domèstic (15%) i els serveis (12%) acaparen conjuntament més de la meitat de l'energia que es consumeix a Catalunya. D'acord amb això, es distingeixen les àrees temàtiques següents en què centrar el procés de participació.



#### PREGUNTES

##### GOVERNANÇA

#### Quin paper tenen les ciutats en la governança d'un model de producció distribuïda?

La descarbonització de l'energia pot derivar en la creació de models de producció desconcentrats, on la ciutadania no sigui només consumidora sinó que esdevingui "prosumidora" amb capacitat de generar la seva pròpia energia. En aquest escenari, és apropiat preguntar-se si aquest canvi de paradigma en la producció i la gestió de l'energia és viable tècnicament i econòmicament.

#### APORTACIONS

- **Pensar en una escala metropolitana** per millorar la gestió de l'energia.
- **Desenvolupar la idea de la ciutat com a gestora energètica.** Cercar un marc comú per a la producció fotovoltaica i l'autoconsum per a tots els municipis.
- **Millorar la comunicació i la informació entre els consumidors i els productors.** Estendre la cultura energètica a tots els sectors.
- **Empoderament de la ciutadania.** Facilitar a la ciutadania que sigui propietària o copropietària de les instal·lacions de producció; i que participi activament en la gestió energètica.
- **Propiciar polítiques integrals i transversals dins l'Administració** per coordinar temes relacionats amb la transició energètica, que promoguin el lideratge i l'autoritat suficient per afrontar la futura disrupció energètica d'acord amb un camí comú entre tots.
- **Internalitzar els costos en els balanços globals de la presa de decisions** facilitaria la transició energètica.

#### MARC LEGAL

#### Són necessàries noves normatives per facilitar un nou model energètic?

L'establiment d'un marc legislatiu procliu a la transició energètica és fonamental per a la consecució d'aquest nou model. La legislació actual no sempre afavoreix una plena descarbonització. Les regulacions urbanístiques municipals i els instruments de planificació sectorial i territorial no sempre tenen en compte la qüestió de l'energia. En aquest sentit, ens hem de preguntar quin és el veritable marge d'acció dels hàbitats urbans en la planificació i gestió de la competència energètica.

- **Amb relació al marc normatiu** cal garantir un marc legal estable que impulsi el nou model energètic disruptiu i que garanteixi estabilitat i la seguretat jurídica per a la gent que vulgui iniciar el canvi. Alhora, ha de ser prou flexible per adaptar-se als canvis tecnològics constants. La normativa urbanística hauria de ser homologable a tot el territori.
- **Avançar cap a la sobirania energètica** potenciant el consum de proximitat prop de les àrees de producció i generació d'energia. Ajustar les demandes i els consums.



## NOUS MODELS DE GENERACIÓ

### Poden absorbir les ciutats i els territoris els costos de la transició energètica?

Els entorns urbans tenen un paper clau en la transició del model energètic, ja que produeixen la major part de les emissions. Tanmateix, el canvi de model comportarà impactes en els paisatges urbans: generadors renovables per a l'autoproducció, ocupació d'espais per emmagatzematge energètic, creació de xarxes intel·ligents o la dispersió de punts de recàrrega per a vehicles elèctrics poden ser impactes difícilment integrables. Complementàriament, la reserva de grans àrees del territori per a l'explotació concentrada d'energies renovables planteja dubtes en la seva planificació i ordenació.

- **Propostes per a la transició energètica.** Adoptar com a objectiu la incorporació de les renovables fins a un 100% i que els edificis tinguin un consum d'energia gairebé nul (NZEB); determinar qui és el responsable d'aquestes noves formes de gestió de generació energètica; preveure el consum que requerirà la recàrrega del cotxe elèctric en habitatges i edificis per facilitar les recàrregues.
- **Entitats públiques amb competències** que fomentin el treball col·laboratiu i amb coordinació entre les diferents administracions.
- **Respecte a l'urbanisme** revisar les classificacions del sòl del planejament actual per ajustar i fer reserves de sòl donada l'expansió d'aquests nous models de generació d'energia.
- **Elaborar un cens energètic dels polígons d'activitat econòmica** per detectar energies dissipades i residuals i optimitzar la gestió energètica.

## EDIFICACIÓ EFICIENT

### Quins són els reptes dels edificis nous i existents per assolir la sostenibilitat?

L'adequació energètica dels edificis esdevé prioritària per reduir el consum domèstic d'energia i les emissions associades. El sector residencial consumeix un 15% de la demanda final d'energia i una part important del parc d'habitatges està construït sense els requisits d'eficiència energètica necessaris. Aspectes com la manca d'aïllaments tèrmics, l'absència de sistemes passius, la baixa eficiència dels sistemes actius, els dèficits en el disseny o la manca de manteniment poden ser factors determinants al respecte. En aquest context, ens hem de preguntar quines dificultats comporta l'assoliment d'edificis de consum d'energia gairebé nul (nZEB).

- **Reptes socials.** Vetllar per evitar la gentrificació com a risc derivat de la rehabilitació energètica. Propostes de les accions de millora per reduir la pobresa energètica i el nombre de famílies en risc.
- **Reptes econòmics.** Mesurar la rendibilitat de l'estalvi energètic en els edificis en termes econòmics però també de salut. Articular mesures d'ajut directes o per fiscalitat en les millores d'eficiència energètica.
- **Reptes en la gestió.** Ampliar l'objectiu de sostenibilitat energètica a barris o conjunts d'edificis i parlar de les instal·lacions energètiques com equipaments i infraestructures. Plantejar l'actualització del marc legal que regula les figures jurídiques com les comunitats de propietaris i administradors de finques.
- **Crear la figura del gestor energètic** per acompanyar els processos de canvi en el parc construït.
- **Control de la qualitat en l'execució d'edificis i en la rehabilitació** per a la consecució d'habitatges de consum quasi zero. Abaratir la inversió en la millora de les instal·lacions per a facilitar el canvi.

## DIMENSIÓ SOCIAL

### És assumible l'impacte social i econòmic de la transició energètica a les ciutats?

En un context d'autoproducció i generació distribuïda s'escau reconsiderar el dret a l'energia com un concepte a regular jurídicament. En aquest context, és lícit preguntar-nos per l'impacte d'una transició energètica en sectors tradicionals amb dimensió urbana, com el transport, els serveis o la indústria, així com en els hàbits de la ciutadania.

- **Construir un discurs** que faciliti la comprensió de la transició energètica i trenqui la reticència al canvi. Fer campanyes de màrqueting i de comunicació. Aprofitar altres accions d'èxit, a partir del relat d'experiències personals on els protagonistes expliquen les raons del què han fet i com els beneficia.
- **Generar confiança** en la ciutadania perquè s'impliqui en la transició energètica i que les mesures que s'apliquen siguin d'accés universal.

## Panel 01. MODEL URBÀ

La configuració de les ciutats pot contribuir a una millor gestió dels recursos naturals, a una utilització racional del territori, a l'increment de l'eficiència energètica, la reducció de la mobilitat, l'augment de l'accessibilitat als béns i serveis i connectivitat humana, la cohesió social, i, en definitiva, a la millora de la qualitat de vida de les persones. D'acord amb això, es distingeixen les àrees temàtiques següents en què centrar el procés de participació.



### PREGUNTES

#### RENOVACIÓ URBANA

##### Existeixen els instruments adequats per abordar la renovació urbana?

Les actuacions de rehabilitació dels teixits urbans preexistents i les polítiques de regeneració urbana permeten aprofitar les potencialitats de la ciutat construïda. Tanmateix, cal considerar que, quan es recuperen les zones degradades, es poden generar externalitats negatives com la gentrificació, la segregació urbana, l'extinció de drets i activitats o el reallotjament de persones.

##### Hi ha instruments legislatius i de gestió que afavoreixin la renovació? Amb quines dificultats ens trobem a l'hora de reciclar els teixits urbans?

### APORTACIONS

- **Fomentar la transversalitat i la participació ciutadana en els plans de transformació urbana.** Diagnosticar les diferents realitats de cada municipi en els processos de participació.
- **Incrementar la seguretat jurídica** per als promotors i tots els agents implicats.
- **Amb relació al planejament associat**, plantejar que sigui plurimunicipal i que es redueixi el temps en la seva aplicació.
- **Amb relació als aspectes socials**, evitar la gentrificació i l'exclusió social, assegurar la qualitat de vida i facilitar la vida comunitària. També entendre l'habitatge com un dret.
- **Amb relació als aspectes físics**, superar la concepció de "nucli antic" i tenir en compte els límits entre barris. Integrar les energies renovables en les zones urbanes i les intervencions orientades a millorar el medi ambient. Tenir cura de la relació del teixit urbà amb l'entorn periurbà, i també de la mobilitat.

#### DISPERSIÓ URBANA

##### Tenim ciutats massa poc denses?

La compacitat del teixit urbà redueix el consum de sòl i de recursos naturals, afavoreix la proximitat entre béns, persones i serveis i limita la mobilitat, facilita la implantació de transport públic i redueix el consum energètic. Aquest objectiu, però, planteja les preguntes següents:

- **Són suficients les densitats de les ciutats catalanes? Cal augmentar les alçades dels edificis?**
- **És viable el manteniment de les urbanitzacions amb baixes densitats?**
- **És necessari un escenari de creixement zero a les ciutats?**

- **Respecte a les diferents figures de planejament**, vetllar per aturar/reduir la dispersió; desclassificar sòls poc ocupats, incrementar densitats sense malmetre el paisatge i afavorir la misticitat d'usos.
- **Respecte a la mobilitat**, treballar les dificultats de desplaçament amb els respectius nuclis urbans i potenciar transports locals sostenibles o a demanda.
- **Respecte a la sostenibilitat ambiental**, estudiar formes d'autosuficiència energètica, avançar en l'autogestió dels serveis. Establir indicadors de sostenibilitat per tal d'emprendre accions amb vista al seu compliment.
- **Encarar la problemàtica de l'envelliment** i aïllament social, en especial en les urbanitzacions. Augmentar la densitat dels teixits, la proximitat i la multiplicitat d'usos.

## DIVERSITAT D'USOS

### S'estan empobrint les relacions a les nostres ciutats?

L'increment de la complexitat en els usos i activitats facilita l'accés dels ciutadans als serveis i fomenta les interaccions, tant socials com econòmiques. Tanmateix, la concentració d'usos residencials en baixa densitat, l'agrupació de centres comercials i d'oci a les perifèries, la terciarització dels teixits industrials o la massificació turística, en són alguns dels indicadors de la manca de diversitat que presenten les ciutats catalanes.

### Hi ha mesures per desactivar la concentració d'àrees especialitzades als centres urbans?

### Tenim instruments per moderar la dependència a la indústria turística dels municipis costaners?

- **Amb relació a la normativa urbanística**, cal revisar com es regulen la diversitat i la mixtura, i permetre canviar usos de forma fàcil un cop fixats en el planejament. Així mateix, facilitar la participació ciutadana en la revisió de la normativa i en la definició que se n'ha de fer en els processos de planejament, vetllar per l'equilibri entre usos públics i usos comunitaris, per la compatibilitat de tipologies, de manera que la diversitat s'introdueixi en teixits adequats per al seu desenvolupament i que no generin externalitats negatives. Per últim, introduir la perspectiva de gènere en la redacció.
- **Amb relació a la diversitat social**, afavorir-la amb els equipaments públics.
- **Estudiar si la complexitat dels teixits urbans** requereix de la validació de consensos socials.

## FINANCIARITZACIÓ DE LA CIUTAT

### S'ha supeditat la funció social de la ciutat als interessos de mercat?

Les reformes polítiques, econòmiques i monetàries de les darreres dècades han portat a un procés de financiarització de l'economia que també incorpora les ciutats com un potencial actiu econòmic; els mercats de sòl i el sector immobiliari formen part d'una nova frontera d'inversió.

### Es plantegen preguntes com: està suficientment regulat aquest fenomen?

- **Revisar els models de finançament municipal** per evitar que l'habitatge esdevingui un bé de luxe i que les plusvàlues urbanístiques siguin el mètode de finançament més fàcil i habitual.
- **Qüestionar el model urbà**. Trencar la concentració metropolitana actual a favor de les ciutats mitjanes; avançar cap al plurimunicipalisme.
- **Amb relació al planejament**, s'han de tenir en compte els efectes del comerç electrònic (*e-commerce*) en el teixit urbà, valorar si el sòl no urbanitzable es pot considerar un element productiu. Facilitar la classificació d'habitatge social. Considerar, en el model de ciutat, els actius econòmics existents i com els volem fomentar, o fomentar-ne de nous i trobar mecanismes per aconseguir sòl destinat a polítiques socials.
- **Analitzar els valors associats a la teoria del decreixement** (sostenibilitat, proximitat, participació, solidaritat o cohesió social) i com poden contribuir a reduir el fenomen de la financiarització de la ciutat.

## SEGREGACIÓ SOCIAL

### Estan els nostres hàbitats urbans en disposició de garantir el dret a la ciutat?

Des de la crisi econòmica s'ha produït un augment de la precarietat laboral, l'atur i la pobresa, acompanyades de l'increment del preu dels habitatges. Aquest escenari ha produït un augment de la segregació espacial, i els diferents estrats socials es concentren en barris de les ciutats segons el nivell de renda. Alhora, en els àmbits metropolitans de Catalunya hi ha diferències substancials entre les rendes mitjanes de municipis amb contigüitat física.

### Quins són els principals esculls per erradicar la segregació espacial?

- **Amb relació a l'habitatge**, prioritzar l'accés a l'habitatge com un dret fonamental. Vetllar per la promoció de l'habitatge públic de lloguer o social i procurar l'heterogeneïtat de tipologies per afavorir la diversitat de tipus de famílies que hi visquin.
- **Amb relació als barris**, crear entorns diversos per facilitar els espais de trobada i evitar la gentrificació amb l'aplicació de polítiques públiques equitatives. Diversificar les tipologies i serveis dels equipaments.
- **Amb relació a la ciutadania**, donar suport a processos d'innovació social i participació transversal per elaborar estratègies de planificació que també es puguin integrar en les polítiques públiques.
- **Millorar les diagnosis urbanes socials** i les actuacions amb mètodes d'avaluació d'impacte social.



## Panel 02. ECOSISTEMES URBANS I BIODIVERSITAT

A Catalunya, durant les darreres dècades s'ha originat un gran desenvolupament urbà. S'ha produït una forta ocupació del territori, amb la consegüent afectació de recursos naturals, ecosistemes i paisatges. La fragmentació i l'artificialització del sòl provoquen la pèrdua de valors naturals i de les funcions ambientals del territori. D'altra banda, les ciutats han de fer front al possible increment de riscos climàtics: onades de calor, sequeres i inundacions. En aquest context, la naturalització dels espais lliures ajuda a reduir l'efecte "d'illa de calor", permet la infiltració d'aigua i la recàrrega dels aqüífers i redueix els impactes de les inundacions. D'acord amb això, es distingeixen les àrees temàtiques següents en què centrar el procés de participació.



### PREGUNTES

#### CIUTATS VERDES

#### L'agenda de les ciutats inclou la renaturalització dels seus espais urbans?

L'articulació i vertebració dels sistemes naturals del territori amb els espais lliures urbans (infraestructures verdes i blaves) són un atribut, no només ambiental, sinó també un indicador de qualitat urbana. Per altra banda, en la construcció de ciutats verdes la implicació de la ciutadania i del sector privat també poden ser crucials mitjançant, entre d'altres, la consolidació de cobertes i façanes verdes o bé l'enjardinament d'espais privats. Conscients de l'impacte positiu de la natura en el benestar i la salut, cal que ens preguntem el següent: **hi ha estímuls suficients per implicar-hi la ciutadania i els sectors privats? S'està urbanitzant d'acord amb patrons verds? La planificació urbanística és sensible a la necessitat d'infraestructures verdes?**

### APORTACIONS

- **Afavorir la biodiversitat en la planificació i gestió dels espais verds urbans.** Superar el model de natura confinada i avançar cap a un de més assilvestrat.
- **Difuminar els límits entre ciutat i natura (efecte vora).** Assegurar la connectivitat dels elements naturals i urbans amb corredors i anelles verdes.
- **Reconèixer elements distintius de la natura inserits a l'espai urbà** (cursos d'aigua o camins) i identificar-los com a eixos vertebradors. Renaturalitzar la ciutat. Emprar espècies autòctones de proximitat i adaptades a la zona. Afavorir els partenariats publico-privats temporals en sòls urbans en desús perquè siguin zones verdes. Entendre la biodiversitat com una eina per a la reducció d'ús de fitosanitaris.
- **Educació ambiental i en la biodiversitat** amb l'objectiu d'aprendre a conviure amb la natura a les ciutats. Avançar cap a la corresponsabilitat de la ciutadania en la gestió de la biodiversitat dels espais lliures públics i privats.
- **Respecte a l'Administració, millorar la governança amb un treball transversal,** multidisciplinari i coordinat, entre els tècnics i amb la ciutadania, que contribueixi a generar un debat, amb l'objectiu de definir com es durà a terme la renaturalització, la superació de la fragmentació ecològica o la identificació de necessitats. Introduir la transversalitat dins l'Administració.
- **Vetllar per evitar la greenification** o les plusvàlues vinculades a les millores en espais verds.



## FRAGMENTACIÓ ECOLÒGICA

### Com articulem el creixement urbà amb els corredors ecològics?

Arran de les tensions generades per les àrees urbanes, és essencial garantir una òptica supramunicipal en la planificació urbana a l'hora de minimitzar els impactes ecològics. Però els principis d'eficiència territorial i de coordinació entre sistemes urbans i naturals no sempre es consideren des d'una mirada exclusivament local, de vegades orientada a l'oportunitat o a la conjuntura. **És la governança estímul o barrera per al manteniment dels valors naturals del territori i de la seva coherència? Hi ha suficients instruments que impedeixin la subordinació dels valors naturals al vector econòmic?**

- **Repensar la construcció de noves infraestructures** i, en cas que siguin necessàries, vetllar per la seva correcta integració en el territori i en els corredors ecològics.
- **Reordenar els polígons al territori** i reduir-ne la planificació de nous o procurar-ne la reversió o la desclassificació.
- **En la transformació del territori**, valorar els criteris de sostenibilitat ambiental, de reversibilitat o no de les actuacions per assegurar la reducció del seu impacte en les generacions futures.
- **Trobar criteris o indicadors** que permetin identificar la compatibilitat entre la preservació del medi i el creixement econòmic, de manera que es mantingui la biodiversitat sense aturar el creixement.

## SERVEIS ECOSISTÈMICS

### Aprofiten les ciutats catalanes el seu potencial en la provisió de serveis ecosistèmics?

En el camp de la biodiversitat, l'artificialització del sòl, tant dels espais urbanitzats com de les infraestructures que hi són associades, contribueix a la pèrdua de valors naturals i de les funcions ambientals del territori. En aquest sentit, l'exercici de garantir una dotació adequada d'espais verds redunda en el benestar de la ciutadania i en la millora de la provisió de serveis ecosistèmics de regulació (clima, cicle de l'aigua, erosió del sòl, pol·linització, etc.) i de suport (processos naturals de l'ecosistema).

- **Prèviament a la planificació** s'han de conèixer les diferents relacions ecosistèmiques i el que aporten a la ciutat.
- **Indicadors per avaluar i valoritzar els serveis ecosistèmics.** Quantificar els serveis ecosistèmics, el que aporta el manteniment o potenciació de la biodiversitat o una infraestructura verda o les solucions basades en la natura. Potenciar els fluxes verds com un dels eixos vertebradors.
- **Promoure el consum responsable, de proximitat**, i l'economia verda i circular, lligat a accions educatives i a la sensibilització de la ciutadania.
- **Impulsar un model de governança multidisciplinar.** Cal una planificació transversal en la que participin totes les mirades no només l'urbanística.

## BIODIVERSITAT URBANA

### Existeixen polítiques eficients per a la protecció de les espècies urbanes?

Als pobles i a les ciutats trobem gran quantitat d'espècies d'animals: als jardins, a la via pública i, fins i tot, a les nostres cases. La majoria d'aquestes espècies són silvestres i estan protegides per la llei, fet que comporta que els governs locals tinguin deures especials envers aquests animals. La presència de biodiversitat és un indicador de la qualitat ambiental dels hàbitats urbans, i les espècies que els habiten tenen una funció reguladora de l'ecosistema. El vincle entre la biodiversitat i la ciutat és evident perquè moltes d'aquestes espècies aprofiten estructures de les edificacions (esquerdes a paraments, ampits, cornises, falsos sostres, forats de les persianes) per fer-hi el niu o simplement refugiar-s'hi.

- **Trencar la dicotomia entre hàbitat urbà i hàbitat natural i considerar-ho tot com un sistema.** Es proposa parlar de biodiversitat del territori de manera que la ciutat amb la seva biodiversitat urbana es consideri un element més del sistema, que, al mateix temps, pot estar conformat amb components més naturals, com espais agraris o forestals.
- **Assegurar la coordinació de les actuacions territorials a escala plurimunicipal** per protegir la biodiversitat del lloc.
- **Generalitzar les actuacions (Natural Based Solutions NBS)** orientades a humanitzar els entorns urbans com una manera d'afavorir la biodiversitat.
- **Abordar el tema de les espècies invasores** i la convivència amb les autòctones.
- **Identificar els nivells de biodiversitat del lloc i establir indicadors** per mesurar-la, fer-ne el seguiment i optimitzar la gestió.

## Panel 03. INCLUSIÓ SOCIAL

L'exclusió social es defineix com "el resultat d'un procés dinàmic d'acumulació i combinació de factors diversos de desavantatge, vinculats a diferents aspectes de la vida personal, social, cultural i política dels individus". La recent crisi econòmica va augmentar els indicadors d'exclusió social. Situacions d'exclusió social, dificultats per mantenir l'habitatge o pagar els serveis bàsics són cada vegada més freqüents. Per tant, calen mesures de resposta immediata dirigides a les persones que pateixen situacions de desavantatge econòmic i social en l'àmbit dels hàbitats urbans. D'acord amb això, es distingeixen les àrees temàtiques següents en què centrar el procés de participació.



### PREGUNTES

#### BARRIS DEGRADATS

#### És l'urbanisme un instrument eficaç per millorar la inclusió social?

La pobresa i l'exclusió social són fenòmens que es donen cada vegada més a les nostres ciutats i generen barris degradats, estigmatització i exclusió social. Les regeneracions urbanes realitzades a diferents barris demostren que reduïxen les desigualtats, però fins a quin punt? Per altra banda, tret d'algunes excepcions, els instruments de planificació urbanística no solen incorporar el vector social en la seva concepció i posterior gestió. **Cal una visió més holística en la redacció del planejament urbanístic? Quines àrees de millora hi ha per contribuir a la millora de barris?**

### APORTACIONS

- **Abordar la degradació urbana** des de la planificació intersectorial, amb recursos econòmics i des de la participació col·lectiva. Treballar en xarxa amb totes les àrees.
- **Pensar models de participació més proactius** que permetin a la ciutadania decidir el seu futur i que hi hagi cooperació entre institucions.
- **Impedir la gentrificació**, la segregació en relació amb la resta de la ciutat.
- **Mesures en el barri:** dinamització comunitària; fomentar la cohesió amb la participació. Millorar la seguretat, en les infraestructures i en l'espai públic. Promocionar la identitat.

### EXCLUSIÓ RESIDENCIAL

#### Poden les ciutats garantir el dret universal a l'habitatge?

Els efectes de la crisi immobiliària i l'augment dels preus del lloguer han comportat que, en especial a la regió metropolitana de Barcelona, una quantitat significativa de joves i famílies amb menys recursos no puguin accedir a un habitatge digne ni mantenir-lo. Complementàriament, fenòmens com la sobreocupació, els infrahabitatges o el sensellarisme han esdevingut una tendència creixent a moltes de les grans ciutats de Catalunya. Malgrat que algunes ciutats treballen en la mitigació d'aquesta problemàtica, és pertinent preguntar-se si les accions municipals són suficients per erradicar l'exclusió, i, en cas negatiu, quines són les eines i instruments necessaris per aconseguir-ho.

- **Cercar alternatives d'habitatges destinats a polítiques socials** com la masoveria, la compartimentació d'espais, l'habitatge dotacional i l'habitatge cooperatiu.
- **Territorialitzar les actuacions per donar solucions a la demanda exclosa.** Tenir en compte les necessitats de les ciutats mitjanes i experimentar-hi iniciatives innovadores de tinença d'habitatge que mitiguin l'exclusió social residencial per valorar-ne l'aplicabilitat posterior.
- **Reorganitzar el parc construït**, en especial de barris que han perdut residents i revitalitzar-los per no perdre habitatge que ha quedat en desús.
- **Facilitar** la implantació d'activitat econòmica compatible en el parc residencial.
- **Fomentar polítiques d'inclusió residencial** i que evitin la segregació residencial. Relacionar els dèficits habitacionals amb els laborals.

## SEGREGACIÓ ESPACIAL I TERRITORIAL

### Quins reptes tenen les ciutats i els territoris en matèria de connectivitat?

En un context sociolaboral condicionat per la precarietat, la facilitació de mitjans per accedir al lloc de treball és un aspecte fonamental perquè els ciutadans s'integrin en el mercat laboral. Els dèficits en el transport públic i les infraestructures de mobilitat, però també l'existència d'una fractura digital (generacional, social, però també territorial) poden comportar dificultats per accedir als serveis, als béns i a les oportunitats que els hàbitats urbans ofereixen.

- **Participació en la planificació territorial.** Superar la visió reactiva que generalment produeix i aconseguir que s'introdueixi des de l'inici com ha de ser el futur espai territorial.
- **Potenciar les polítiques** d'habitatge amb models públicoprivats i cooperatius-col·laboratius. Vetllar per la coordinació entre institucions i respondre amb eficiència i proximitat a les necessitats de les persones.
- **Preveure l'acompanyament social** en casos d'emergència habitacional per facilitar espais públics on les persones puguin conviure.
- **Afavorir el teletreball.** Oferir la possibilitat de treballar a distància i poder conciliar millor la vida familiar i laboral.

## POBRESA ENERGÈTICA

### Les ciutats són actors essencials per pal·liar la pobresa energètica?

A Catalunya, l'any 2013 hi havia 193.000 llars (6,9 % del total) que no podien assumir la despesa per mantenir l'habitatge a una temperatura adient. Més enllà del vector social, part de la problemàtica obeeix a factors vinculats a la ciutat, tals com la manca d'eficiència energètica que afecta el confort de les llars, o bé la dificultat per implementar models d'energies sostenibles que abarateixin la factura. Des de l'òptica urbana, s'ha treballat en els darrers anys per mitigar aquest fenomen, tant des de les instàncies públiques com des del sector privat. **Quines prioritats cal establir en el marc de les polítiques urbanes per lluitar contra la pobresa energètica?**

- **Desenvolupar el principi que l'energia** és un bé comú i un dret per a tothom.
- **Millorar la legislació** per garantir uns mínims que cobreixin les necessitats bàsiques de les persones. Valorar la relació entre pobresa energètica i pèrdua de cohesió social.
- **Empoderar la ciutadania** per saber actuar en el cas que estigui afectada per una situació de pobresa energètica. Establir punts d'assessorament energètic.
- **Identificar els col·lectius vulnerables** que són pobres energètics i distingir la pobresa energètica de la pobresa econòmica. Promoure les auditories energètiques a domicili.
- **Vetllar perquè tots els edificis nous** siguin pràcticament autosuficients des del punt de vista energètic.

## BRETXES GENERACIONALS

### Estan preparades les ciutats per afrontar l'envelliment demogràfic creixent?

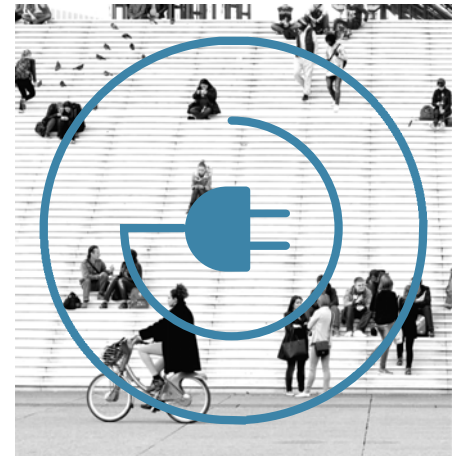
Els joves i la gent gran són col·lectius vulnerables a les ciutats. **Com han d'adaptar-se els espais públics, el transport o els equipaments per fer front a l'envelliment? Quins nous requeriments sorgiran al respecte? Quines polítiques urbanes cal adreçar als joves?**

- **Dissenyar l'espai públic** coherent amb el veïnat, que faciliti la convivència i les activitats intergeneracionals, i que els espais siguin polivalents.
- **Fomentar l'habitatge públic intergeneracional**, per facilitar l'intercanvi, i l'aprenentatge de les diferents generacions de persones que hi visquin.
- **Millores en la mobilitat** de la gent gran o treballadors d'àrees econòmiques sense transport públic: servei d'acompanyament coordinat amb el voluntariat.

19 de juny de 2019 COAC, demarcació de Girona, Girona

### 01. CONNECTIVITAT URBANA

Els sectors més febles, com els nens, la gent gran, els col·lectius amb pocs recursos i les persones amb mobilitat o capacitats sensorials reduïdes, són les que troben més limitacions en el seu dret a la mobilitat. Els territoris més allunyats dels centres presenten desigualtats més grans amb relació a la mobilitat. Per garantir a tota la ciutadania l'accés a drets, serveis i oportunitats, cal dissenyar una xarxa que vetlli per la resiliència, l'eficiència de costos i que contribueixi a mitigar el canvi climàtic i a la sostenibilitat del model. D'acord amb això, es distingeixen les àrees temàtiques següents en què centrar el procés de participació.



#### PREGUNTES

##### INTERMODALITAT

#### Els nostres territoris i ciutats afavoreixen el transvasament modal?

Per garantir l'accés a una mobilitat segura i sostenible de tota la població cal facilitar la intermodalitat entre mitjans de transport sostenibles. Calen iniciatives com crear aparcaments d'enllaç a les estacions de trens i autobusos, aparcaments de dissuasió en els perímetres urbans, aparcaments segurs per bicicletes o plataformes per a la distribució de mercaderies. En aquest sentit, **s'estan duent a terme polítiques urbanes adequades? S'estan considerant aquestes reserves a la planificació urbanística i territorial?**

#### APORTACIONS

- **Pensar la mobilitat com un servei prioritari en el nostre desenvolupament *mobility as a service*.** La mobilitat s'ha de veure com una xarxa de xarxes que ens ha de proporcionar un servei.
- **Facilitar la proximitat al transport públic.** Dissenyar mobilitat a demanda per facilitar aproximació a punts de connexió de transport públic. Estendre els aparcaments dissuasoris.
- **Planificació plurimunicipal.** Desenvolupar plans directors fora de l'àrea metropolitana. Estendre les àrees d'integració tarifària. Integrar el sector privat en partenariat amb el públic per regular aspectes tarifaris i d'optimització de models de mobilitat.
- **Transformar els punts interconnexió** per punts on passen coses que poden ser d'interès dels viatgers: espais de treball, de compra, d'entreteniment.

#### NOUS PARADIGMES

#### Podem prescindir dels cotxes a les ciutats?

La contaminació està vinculada a les grans aglomeracions urbanes, en bona mesura pel transport terrestre associat a la mobilitat, tant pel desplaçament de persones com de mercaderies. La mobilitat privada motoritzada és un dels mitjans de transport més ineficient (ràtios d'ocupació baixes) i menys accessible pels col·lectius vulnerables. **Estan les ciutats en disposició de proveir alternatives suficients al transport privat? És viable econòmicament mantenir modes de transport sostenibles a les ciutats petites i intermèdies? Cal repensar el model de distribució urbana de mercaderies, en especial per cobrir el darrer quilòmetre?**

- **Utilitzar sistemes de dades obertes** per optimitzar els serveis de mobilitat, facilitar la comprensió de l'ús de les xarxes, les alternatives de transport i tipus de servei de les infraestructures i quantificar l'impacte econòmic i ambiental del mode escollit.
- **Dissenyar actuacions** a l'espai públic per disminuir la presència dominant del cotxe.
- **Treballar per una mobilitat descarbonitzada.** Substituir progressivament els combustibles fòssils per mobilitats saludables i sostenibles.
- **Pedagogia** per canviar la mentalitat en relació amb models de mobilitat actual. Instaurar hàbits i cultura a través de mecanismes que incentivin o penalitzin.



# MODEL DE CIUTAT

## TRANSPORT PÚBLIC

### Quins dèficits hi ha en matèria de transport públic entre territoris?

Per aconseguir un país cohesionat, connectat i equilibrat territorialment, cal proporcionar accés a sistemes de transport segurs, assequibles, accessibles i sostenibles per a tothom. En un model territorial en ocasions dispers amb desequilibris demogràfics i una orografia accidentada, **és plausible plantejar una xarxa de transport eficient que alhora sigui integrada a nivell urbà?**

- **Millorar el sistema de transport públic** i treballar per equiparar els temps de recorregut del transport públic amb el privat. Facilitar les connexions de municipis sense transport públic amb els punts de connexió. Adaptar-lo als canvis de demanda segons l'època de l'any o pensar en sistemes de transport a la carta que faciliti l'accés de la població a punts de la xarxa de transport.
- **Planificació integral** amb les empreses i operadors per a un disseny que vertebrí el territori, per a la optimització dels horaris i serveis.

## EFICIÈNCIA DE LES INFRAESTRUCTURES

### Quins són els reptes vinculats a les infraestructures urbanes?

Cal millorar, modernitzar, reutilitzar i adaptar les infraestructures urbanes existents per cobrir les necessitats de la mobilitat sostenible. Planificar els espais públics prioritant les necessitats de la mobilitat de vianants, bicicletes i transport públic, fent més competitiva la mobilitat en aquests mitjans en front d'altres alternatives de mobilitat. **Tenim una xarxa viària suficient? Quins són els reptes de la xarxa ferroviària del futur.**

- **Escurçar el temps d'execució de les infraestructures i els tràmits associats** des de la planificació fins a la posada en marxa. Els usos previstos en el moment de la planificació poden haver canviar si els terminis són molt llargs.
- **Enfortir mecanismes de coordinació i mancomunicació** de la planificació sota el lideratge de l'Administració.
- **Obrir espais de participació** per adaptar millor el desplegament de les infraestructures i garantir-ne el seu consens.

## DISRUPCIÓ DIGITAL

### Transformarà el vehicle autònom el model actual de mobilitat?

Els experts pronostiquen que la mobilitat del futur serà connectada, autònoma, compartida i elèctrica. Cal avançar en la gestió intel·ligent de la ciutat per optimitzar els serveis públics, en especial pel que fa a la mobilitat i les seves infraestructures de suport, la distribució urbana de mercaderies, l'ús eficient de l'espai, l'intercanvi modal, etc. **Quins impactes pot tenir la mobilitat compartida i/o autònoma? És viable l'electrificació de tot el parc mòbil? S'està aprofitant el potencial de les noves tecnologies en matèria de mobilitat?**

- **Desenvolupar entorns digitals sense oblidar la bretxa digital.** L'Administració ha de buscar la manera de regular el món digital i la liberalització normativa.
- **Aprofitar les oportunitats del món digital** per compartir recursos i millorar serveis i desenvolupar-lo per àmbits de transport no regulars, com el transport a demanda.
- **Controlar la traçabilitat i la veracitat de les dades digitals** per donar-hi un tractament correcte. Cal implicar a les persones físiques que proveeixen les dades perquè participin activament i ajudin a garantir la seva qualitat.

19 de juny de 2019 COAC, demarcació de Girona, Girona

## 02. QUALITAT DE L'AIRE

Actualment la contaminació atmosfèrica és un fenomen estructural a les grans conurbacions i la mobilitat n'és la principal causant. A tall d'exemple, l'any 2014 a la conurbació de Barcelona, només el transport terrestre va ser el responsable de l'emissió a l'atmosfera del 52% d'òxid de nitrogen (NO) i de partícules en suspensió (PM10). Alhora, el trànsit i la indústria són els principals precursors en la generació d'ozó troposfèric, amb un abast territorial molt ampli i efectes nocius sobre la salut de les persones. Un dels reptes en la gestió dels hàbitats urbans és com millorar els seus nivells d'emissió, reduint les emissions de gasos contaminants principalment relacionats amb la mobilitat de persones, serveis i mercaderies. D'acord amb això, es distingeixen les àrees temàtiques següents en què centrar el procés de participació.



### PREGUNTES

#### NOVES TECNOLOGIES: OPORTUNITATS I AMENACES

#### Explorem adequadament els avenços tecnològics?

Els avenços tecnològics permeten adoptar solucions que ens ajuden a predir, reduir i gestionar les emissions contaminants als hàbitats urbans. Les energies renovables, les infraestructures intel·ligents o fins i tot el teletreball poden tenir efectes positius en la gestió de les emissions. També plantejegen nous reptes: l'impacte de la contaminació electromagnètica, l'increment de la mobilitat de mercaderies derivat del comerç electrònic o els potencials riscos derivats de l'enginyeria climàtica.

- **Potenciar les aplicacions mòbils** relacionades amb la qualitat de l'aire.
- **Afavorir el teletreball** de manera que es redueixin els desplaçaments afavorint la millora de la qualitat de l'aire. Reflexionar sobre les eines concretes que cal implantar i quins poden ser els models de gestió.
- **Amb relació al comerç electrònic** es planteja revisar la planificació urbanística d'acord amb els nous models de repartiment (última milla) que genera l'increment de les compres per Internet.
- **Considerar les noves tecnologies en la mobilitat** per a la gestió del transport públic (taxis compartits per a un mateix viatge) o per a les mercaderies i transport municipal de viatgers.

### PLANIFICAR LES EMISSIONS

El disseny de la ciutat i els edificis té un paper important en la qualitat de l'aire de la ciutat. Per això, no es poden obviar la generació d'emissions dels diferents usos de la ciutat així com les emissions generades en la gestió dels residus. Qüestions com la capacitat d'embornal de les infraestructures verdes, la reducció d'emissions del parc d'habitatges construït, la disminució del soroll ambiental o l'aposta per models urbans amb una mobilitat més neta, són bàsiques per aconseguir la sostenibilitat urbana. **Són efectius els instruments urbanístics actuals per reduir les emissions? Es tenen en compte les emissions i les fonts de soroll en el disseny i la planifi-**

- **Anàlisi de vulnerabilitat dels territoris per dimensionar l'impacte de les emissions**, els punts crítics de tot el territori de Catalunya i establir els criteris de futur.
- **Amb relació a la descarbonització** es planteja analitzar en quin punt està la recerca de com reduir les emissions.
- **Formular normativa** que estableixi els objectius espacials i temporals per a la reducció de les emissions; que inclogui mesures preventives i correctores amb un sistema d'avaluació i seguiment amb indicadors de salut; avaluar la seva aplicació en relació amb la mobilitat.

## GOVERNANÇA COOPERATIVA

### Calen nous espais de govern cooperatiu per millorar de la qualitat de l'aire?

Malgrat que la concentració més gran de transport urbà se situa a l'àrea metropolitana de Barcelona, el Pla director de mobilitat 2013-2018 determina la regió metropolitana (RMB), composta per 7 comarques i 164 municipis que representen 2/3 parts de la població de Catalunya, com el principal àmbit d'afectació directa per a la mobilitat a la conurbació. El sistema integrat de mobilitat metropolitana de Barcelona estén més enllà dels límits mencionats fins abastar un total de 12 comarques. La millora de la qualitat de l'aire no se circumscriu exclusivament a l'òptica local, sinó que requereix d'una governança cooperativa i coordinada entre ciutats i territoris, amb una visió àmplia i estratègica. **Són efectius els espais actuals de concertació?**

- **Proposar figures que delimitin zones de protecció atmosfèrica i** que puguin coordinar accions en un àmbit territorial més gran. Altres problemàtiques detectades són les que es produeixen entre el veïnatge dels municipis, donat que pot suposar estratègies contradictòries en relació amb la qualitat de l'aire.
- **Dispersió dels actors** amb la dificultat que comporta la coordinació de les accions cap a una mateixa direcció quant a la reducció emissions.
- **Excés de legislació** i dificultat en la distribució de competències.
- **Assumir lideratges per part de les entitats municipalistes.** L'Associació de Municipis (AMC) i la Federació de Municipis de Catalunya (FMC) han d'adoptar un paper més actiu en la coordinació de municipis.
- **Informar la ciutadania** en tots aquells aspectes relatius a la qualitat de l'aire però correspondria a les administracions activar les mesures.

## MOBILITAT I CONTAMINACIÓ

### Quines mesures cal implementar per assolir l'objectiu zero emissions?

El fenomen de la contaminació està vinculat a les grans aglomeracions urbanes, en bona mesura, al transport terrestre. De fet, només el sector del transport és el principal consumidor d'energia a Catalunya (39% del consum d'energia final) i responsable del 29% del còmput global de les emissions de CO<sub>2</sub>. Mesures d'ampli abast com el foment de la renovació del parc de vehicles, la fiscalitat ambiental, la flexibilitat horària laboral o l'increment de les mesures de control i seguiment de les emissions són algunes de les iniciatives en marxa. A escalal local hi ha accions que poden contribuir a la millora dels nivells d'immissió: l'increment del transport públic, el desenvolupament d'infraestructures per a l'electrificació del parc mòbil, la restricció del trànsit de vehicles, la utilització de peatges per la gestió de la mobilitat, etc.

- **Amb relació als vehicles** es proposa reduir l'ús i espai del vehicle privat urbà; tendir a flotes ecoeficients de transport públic. Evitar polítiques generalistes en la reducció de l'ús del vehicle privat quan no existeixi transport alternatiu. Valorar les necessites energètiques per a una flota no contaminant per assegurar la substitució amb la utilització d'energies renovables. Analitzar des d'una visió sistèmica (cicle de vida, metabolisme energètic) els diferents models de mobilitat en cotxe i avaluar els avantatges de cadascun.
- **Amb relació a la ciutadania** es planteja aïllar-la del trànsit, mesurar l'afectació directa de la contaminació sobre la població i promoure infraestructures verdes.
- **Amb relació a la governança**, es considera que s'ha de cedir i promoure la coresponsabilitat per millorar la qualitat de l'aire amb l'acció col·lectiva. Posar en comú informació contrastada per prioritzar intervencions.
- **Millorar la distribució urbana de mercaderies (DUM)** amb microplataformes o zones de concentració d'arribada, amb l'objectiu d'una aproximació al client d'una manera més sostenible.

29 de juny de 2019 UGT Catalunya, sala Brigades Internacionals, Barcelona

### 01. DRET A L'HABITATGE

La dificultat d'accés i manteniment d'un habitatge digne segueix sent un dels principals problemes de moltes persones a Catalunya, en especial a la regió metropolitana de Barcelona. Malgrat el lent procés de recuperació de les famílies dels efectes de la crisi econòmica, ha aparegut un nou obstacle: la pujada dels preus de l'habitatge de lloguer. D'altra banda, als municipis mitjans i petits hi ha parcs d'habitatges envellits, sovint buits i amb dificultats per ser rehabilitats. D'acord amb això, es distingeixen les àrees temàtiques se-



#### PREGUNTES

#### APORTACIONS

##### HABITATGE ADEQUAT I ACCESSIBLE

###### Com podem garantir el dret a l'habitatge?

El fet que l'habitatge hagi esdevingut un actiu financer subjecte a l'especulació o, alternativament, en un bé de consum, és un aspecte que dificulta la seva funció social. En l'habitatge col·lideixen la lògica de mercat i el compliment d'un dret fonamental per a la ciutadania. Alhora, en el camp de les polítiques d'habitatge conflueixen diversos nivells de govern, des de l'esfera estatal fins a la local. **Com podem garantir la funció social de l'habitatge? Com podem aconseguir un comportament moderat dels preus del lloguer? Cal regular els preus del lloguer? Cal limitar les plusvàlues generades pel mercat de l'habitatge?**

- **Adequar les polítiques d'habitatge a la diversitat territorial** i donar suport econòmic sobretot als ajuntaments. Millorar les diagnosis territorials i la gestió al mercat de lloguer.
- **Posar en col·laboració el sector públic i el privat** per a l'elaboració de plans de ciutat i d'habitatge.
- **Desenvolupar planificació urbanística** per delimitar sòl dotacional amb opcions de tinença compartida i a cost zero per la gent sense llar. Programar l'habitatge dotacional distribuït pel territori per evitar guetos.
- **Activar habitatge amb protecció oficial** i mantenir permanentment la qualificació amb protecció oficial dels habitatges i amb caràcter retroactiu per recuperar-los i afegir-los a la bossa de l'Administració. Explorar noves formes de tinença sense perdre el caràcter públic de la promoció.

##### RENOVACIÓ DEL PARC D'HABITATGES

###### Podem transformar el parc d'habitatges per aconseguir un balanç de zero emissions?

A Catalunya hi ha prop de 3 milions d'habitatges principals (ràtio de 2,5 per/ hab.), una xifra que en conjunt sembla suficient per absorbir la demanda per als propers anys. Tanmateix, el parc d'habitatges català està força envellit i, en alguns casos, està en mal estat. De fet, el 14,4% de les llars tenen problemes d'humitats, manca de llum i contaminació. **Com pot garantir el dret a l'habitatge la renovació urbana? Per on ha de passar l'impuls de mesures relacionades amb l'eficiència energètica en l'àmbit de l'habitatge? En quines línies cal adaptar-lo als canvis tecnològics, socials i mediambientals?**

- **Fer diagnosis en relació a la renovació i la demanda real d'habitatge.** Identificació de les característiques de la població i de l'habitatge per detectar oportunitats de renovació i rehabilitació.
- **Acompanyar i assessorar comunitats de veïns** que puguin emprendre de manera segura rehabilitacions en habitatges plurifamiliars. Fer pedagogia a la comunitat de propietaris perquè vetllin per la renovació del parc.
- **Explorar fórmules per garantir la renovació del parc** o per ajudar als propietaris amb incentius fiscals. Explorar models en els quals l'Administració avança els imports de la rehabilitació i se li retornen per quotes dels veïns afectats.
- **Millorar les inspeccions tècniques d'edificis (ITES)** i que incorporin aspectes funcionals o energètics.
- **Desplegar tot el potencial de la Llei pel dret a l'habitatge** i proposar un pacte d'Estat per facilitar el desenvolupament de totes les iniciatives sobre el tema.



## MAL ALLOTJAMENT

### Són efectives les mesures orientades a l'erradicació de l'emergència d'habitatge?

A Catalunya no hi ha dades actualitzades que permetin saber quantes persones dormen al carrer. Però s'estima que l'any 2014 un total de 48.454 persones estaven en supòsits de mal allotjament (sense sostre, sense habitatge, habitatges insegurs i habitatges inadequats), de les quals 2/3 parts s'acumulen només a l'àrea metropolitana de Barcelona. La tendència projectada és de creixement del nombre de casos, en especial als municipis més grans. Estem davant una situació d'emergència social a la qual cal donar resposta. **Quin ha de ser el paper dels municipis en la política d'habitatge en termes d'oportunitats, competències i finançament? La creació de grans reserves d'habitatge dotacional és una opció que cal considerar?**

- **Definir i acordar el concepte d'emergència habitacional.** Entendre-la com una situació transitòria. Millorar i facilitar els mecanismes d'accés. Pensar en tipologies provisionals i mòbils, tipus habitatge mòbil; contenidors o d'altres.
- **Acompanyar les polítiques d'habitatge amb polítiques socials** en les quals col·laborin totes les administracions. Treballar en polítiques preventives per evitar les emergències i l'afectació de nous col·lectius (acollida a nous nadius; millores de treball i accés als serveis o la mobilitat). Valorar si el lloguer assequible és una opció com a política que eviti noves situacions d'emergència. Que les polítiques prevegin com a fonamental que la gent no hagi d'abandonar casa seva facilitant l'eliminació de barreres arquitectòniques o la no rehabilitació dels edificis.
- **Fer un pacte d'estat per garantir l'accés a l'habitatge** incrementar-ne el parc públic; programar l'habitatge dotacional distribuït pel territori per evitar guetos. Explotar fórmules d'obtenció d'habitatge buit que permetin posar-lo a disposició de les necessitats d'emergència.
- **Abordar la problemàtica de l'habitatge des de la supramunicipalitat** per facilitar l'accés a l'habitatge en diversos municipis, i pensant que hi ha municipis que no poden resoldre per ells mateixos les demandes a la seva ciutat.
- **Dissenyar polítiques i a actuacions transversals i intergradades** amb recursos pressupostaris i humans per a aquests nous recursos habitacionals i donar resposta a l'emergència.

## NOUS MODELS D'HABITATGE

### Quin marge hi ha per a innovar en l'habitatge?

En les darreres dècades s'ha produït un important canvi de model familiar i, per tant, cal adaptar els models d'habitatge a les noves necessitats de la ciutadania. Des del vessant constructiu, no es pot obviar la irrupció de l'arquitectura bioclimàtica, la utilització de materials reciclables o la incorporació de processos de prefabricació. Paral·lelament, apareixen nous models alternatius d'accés i de tinença de l'habitatge: la copropietat, la masoveria urbana, les cooperatives en cessió d'ús o el dret de superfície, el cost d'accés dels quals és inferior a la compra en el mercat lliure. **Quines limitacions hi ha d'haver en matèria de models d'habitatge? Són generalitzables les noves fórmules de tinença?**

- **Idees per a definir els nous models:** fer una anàlisi de la societat; definir les característiques del nou model; generar un seguit de legislació i reglamentació derivada; dotar-ho pressupostàriament.
- **L'Administració pública ha de reforçar el suport al tercer sector** per fomentar un canvi de consciència social sobre com s'entén el dret de l'habitatge i el tema de la propietat.
- **Promoure processos de participació social i recerca de consens** entre els actors vinculats directa o transversalment amb l'habitatge a l'hora de concretar els models i el desplegament normatiu.
- **Estudiar i posar a la pràctica nous models de tinença:** cooperatives, masoveria i dret de superfície.
- **Quant als agents** cal superar el binomi públicoprivat i impulsar l'acció d'entitats sense ànim de lucre, o ànim de lucre limitat o cooperatives que són capaces de generar parc nou a un preu assequible per als que no hi poden accedir a preu de mercat.

29 de juny de 2019 UGT Catalunya, sala Brigades Internacionals, Barcelona

## 02. TERRITORIS ARTICULATS

L'Agenda urbana de Catalunya es concep com un instrument que posi les ciutats i els hàbitats urbans com a subjectes en l'elaboració i implementació de les polítiques públiques del país per als propers anys. Si bé la ciutat és la matèria primera a partir de la qual s'elabora l'Agenda, en el seu plantejament s'hi reconeix implícitament la indivisibilitat amb els seus territoris. El territori no pot ser concebut com un proveïdor de recursos i un receptor d'externalitats, sinó que s'ha d'entendre també com un espai d'oportunitat en el desplegament de l'Agenda. D'acord amb això, es distingeixen les àrees temàtiques següents en què centrar el procés de participació.



### PREGUNTES

### APORTACIONS

#### PETITS MUNICIPIS

#### Quines polítiques públiques cal impulsar per lluitar contra el despoblament rural?

Quines polítiques públiques cal impulsar per lluitar contra el despoblament rural? Els municipis de menys de 2.000 habitants representen gairebé el 63% del total de municipis de Catalunya i el 64% de la seva extensió territorial, tot i que només sumen el 4,5% de la població. Alguns d'aquests municipis estan afectats per l'atur, l'envelliment de la població, la deslocalització industrial o el despoblament rural. Alhora, la seva posició perifèrica, el dèficit en la connectivitat i la manca d'accés a la xarxa digital són aspectes que exacerbem l'aïllament i la manca d'atractiu per noves inversions. **Com es pot proveir la suficiència financera dels municipis petits? Els balanços entre competències i recursos als petits municipis són equilibrats?**

- **Superar el microfundisme municipal** a partir de la gestió comuna de serveis i necessitats, amb el disseny de polítiques conjuntes i amb el suport d'àrees funcionals segons els àmbits de vida real de les poblacions.
- **Superar a través dels mitjans de comunicació la visió de la ciutat** en els informatius i informació per a què els pobles no siguin "oblidats".
- **Millorar la connectivitat física** (evita despoblament), digital i virtual (gestió de serveis deslocalitzadament) d'un territori.
- **Desvincular el binomi de petit municipi amb el de despoblament** i estudiar si ens estem realment davant d'un problema de despoblament rural en tots els casos.
- **Estudiar el repartiment de beneficis i càrregues a escala territorial** per evitar la proliferació de polígons, intentar coordinar les intervencions a una escala que també permeti coordinar millor les polítiques fiscals i urbanístiques.

#### SISTEMES URBANS

#### És necessari l'enfortiment de la governança territorial?

Catalunya s'estructura a través de l'articulació d'assentaments mitjans i petits que operen plegats i vertebreren el territori. Es tracta d'una organització territorial policèntrica que depassa els límits administratius dels seus municipis i que s'estén més enllà dels àmbits d'influència de les principals ciutats catalanes. **En aquest context, existeix una veritable consciència territorial en la planificació i gestió de les nostres ciutats? Són adequats els actuals instruments per a la governança territorial?**

- **Dificultat en la definició per manca de dades.** Les que es disposen són útils per a la gestió però no per fer estudis urbans .
- **Informar la ciutadania per assolir el consens polític i social** necessari perquè es coresponsabilitzi en el seguiment dels projectes i facin un control sobre les decisions polítiques que es prenen.
- **Definir estratègies globals** com a full de ruta per a les futures actuacions amb la ciutadania per incorporar els nous valors que estan impregnant la societat i que afecten la governança, les mobilitats i les noves tecnologies.

## APROFITAR EL POTENCIAL DELS TERRITORIS

### Com gestionar les externalitats negatives que generen els hàbitats urbans?

La contribució dels territoris en forma de serveis ecosistèmics, recursos hídrics, aliments o energia és crucial per garantir la pervivència dels hàbitats urbans. Tanmateix, les comarques de Catalunya basades en economies no urbanes només representen aproximadament el 25% del PIB. Aquesta circumstància genera estigmatització dels territoris, percebuts sovint com agents exclusivament servidors cap a les grans àrees urbanes del país. Alhora, apareixen fenòmens de desafecció entre les àrees més rurals i els hàbitats urbans, que a vegades es tradueixen en friccions que resten eficiència al nostre model territorial actual. **Quin és el paper dels territoris en la provisió de recursos? Són necessaris nous mecanismes de reequilibri territorial per minorar l'impacte de les externalitats urbanes?**

- **Reconèixer els valors del territori i identificar els potencials**, també els productius i de connectivitat.
- **Empoderament de la població** implicar la societat i tots els seus agents de forma compartida amb els experts de cada matèria i amb les corresponents administracions per a la determinació dels potencials.
- **Les potencialitats dels territoris** s'haurien d'articular d'acord amb xarxes de complementarietat i entre aquestes mateixes xarxes. Posar en el centre de la reflexió a les persones com a beneficiaris de l'aprofitament d'aquest potencial territorial.
- **Estudiar governances d'acord amb els territoris funcionals i no administratius**. Dissenyar un aparell de gestió diferent al municipal que s'ajusti al nou marc de les àrees funcionals.
- **Identificar potencials no aprofitats** com els serveis ecosistèmics; espais de lleure; energia; agricultura vinculada a la sobirania alimentària i altres àmbits d'oportunitat existents al territori.
- **Recerca sobre les noves ocupacions** que generarà l'aprofitament d'aquest nou potencial territorial amb la intenció que puguin atreure nova població i a ser possible que aportin talent als llocs de treball.

## ARTICULACIÓ METROPOLITANA

### És coherent el model metropolità actual amb les potencialitats territorials?

L'impacte de la conurbació de Barcelona sobre la resta del país desborda els límits administratius de l'àrea metropolitana en diverses dimensions, com ara, entre d'altres, la mobilitat, la dependència de serveis o l'accés a la recerca i la innovació. De fet, en la cerca d'oportunitats i serveis, la majoria de la població tendeix a concentrar-se, no tan sols a les ciutats centrals, sinó també en les ciutats de la segona, tercera i quarta corones metropolitanes. **Davant d'aquesta realitat, cal preguntar-se quins reptes i oportunitats presenta l'actual vertebració metropolitana a escala territorial i poder així detectar les finestres d'oportunitat òptimes per avançar cap a un model més sostenible i cohesionat.**

- **Crear una identitat metropolitana per implicar la societat civil**. Despertar la consciència d'aquesta realitat.
- **Anar més enllà dels límits de l'àrea metropolitana de Barcelona**, especialment en temes de mobilitat o habitatge.
- **Estendre el model d'ordenació urbanística intermunicipal** amb una visió global i coordinada en nous àmbits territorials diferents a l'AMB.
- **Reforçar els centres urbans nodals** per descarregar la pressió sobre l'àrea metropolitana de Barcelona.
- **Replantejar o repensar els organismes públics supramunicipals** perquè siguin més eficients (diputacions, consells comarcals).
- **Estendre models d'èxit** com Barcelona Activa des d'una perspectiva supramunicipal.

29 de juny de 2019 UGT Catalunya, sala Brigades Internacionals, Barcelona

### 03. SEGURETAT I JUSTÍCIA SOCIAL

Cal garantir entorns urbans segurs i lliures de qualsevol forma de violència, assolir ciutats i territoris que siguin ètics i justos amb igualtat de drets, deures i oportunitats per a les persones. Els hàbitats urbans han de ser espais on erradicar la discriminació per raons de gènere, ètnia, creença, edat, orientació sexual, capacitat econòmica, discapacitat o qualsevol altre diferència. D'acord amb això, es distingeixen les àrees temàtiques següents en què centrar el procés de participació.



#### PREGUNTES

#### APORTACIONS

##### SEGURETAT CIUTADANA

#### La seguretat és un vector pres en consideració en la planificació dels hàbitats urbans?

La dimensió de la seguretat ha de tenir el seu lloc dins de la visió de les ciutats del futur, tant des del disseny de les seves arquitectures i espais públics, fins a la disminució de l'accidentalitat a la xarxa viària i carrers. Els espais urbans informals, la fractura urbana, els barris degradats, la fragmentació del continu urbà o la híperespecialització dels teixits són alguns dels escenaris propicis per a l'increment de la inseguretat. Per una altra banda, en l'assoliment d'hàbitats urbans més segurs hi ha implícita la millora de les condicions de vida, l'accés a l'educació de qualitat i la supressió de les desigualtats socials, com a mesures preventives i no reactives. **En quina mesura podem garantir hàbitats urbans segurs? Estem aplicant polítiques adequades en aquest camp? Quins són els col·lectius més vulnerables i insegurs a les ciutats? Quins són els principals aspectes que cal millorar en l'administració de la seguretat urbana?**

- **Instaurar la renda garantida** per tal que els ciutadans puguin fer-se càrrec de les despeses essencials per al manteniment propi o de les persones que integren la unitat familiar o de convivència
- **Assegurar els serveis bàsics** amb caràcter polivalent, comunitari i preventiu per fomentar l'autonomia de les persones.
- **Fer barris més heterogenis** en relació amb totes les variables: cultural, renda, usos, activitats, equipaments, turisme, intergeneracional.
- **Pacificar del trànsit** per evitar accidents, contaminació i guanyar espai per a la gent. Guanyar nous espais que portin a noves relacions entre la ciutadania.
- **Augmentar les inversions** en polítiques de prevenció i seguiment i en reinserció. En seguretat, per evitar l'autoorganització ciutadana en tasques de vigilància i els perills que comporta.
- **Treballar per la legalització de les drogues i el seu control.** El control suposaria una garantia sanitària del producte i es podrien evitar molts de casos de morts i malalties.

##### CIUTATS SOCIALMENT RESPONSABLES

#### Com s'han de gestionar les economies informals a les ciutats?

Per posar la persona al centre de l'acció estratègica de les nostres ciutats del futur calen polítiques urbanes encarades a pensar la ciutat des de l'òptica de la justícia social. Per fer-ho, cal identificar quins són els fenòmens urbans que més incidència tenen en la perpetuació de les desigualtats socials i la discriminació en el si dels hàbitats urbans. De fet, a les ciutats afloren els estereotips i rols de gènere, així com el sexisme en els mitjans de comunicació i la publicitat. **Existeixen mecanismes de segona oportunitat per a persones amb risc d'exclusió social? Com es garanteixen els instruments d'allotjament, tutela i reinserció?**

- **Definir la ciutat socialment responsable** com una ciutat inclusiva amb tots els que hi viuen.
- **Brindar oportunitats en tots els àmbits de la vida**, amb moltes modalitats d'accés a l'educació, la feina, la salut i l'habitatge. Diversificar les formes d'accés.
- **Garantir espais públics segurs** tant en la forma com en els usos urbans. La polivalència d'ús dels equipaments públics pot generar dinàmiques més riques i diverses en els espais públics.
- **Implicar els equipaments públics** per facilitar la integració de la diversitat de la comunitat d'un barri o d'una ciutat.
- **Repensar el paper dels agents privats** i incentivar formes econòmiques positives per la ciutat i que en frenin la mercantilització.



## POLÍTIQUES MIGRATÒRIES

### Com cal gestionar, a escala urbana, l'impacte de les onades migratòries?

Les ciutats són les que primer reben els impactes socials i econòmics de les onades migratòries. La seva condició de centres econòmics i l'accessibilitat a béns i serveis fan dels hàbitats urbans una destinació atractiva per a les persones que cerquen la millora de les seves condicions de vida. I més enllà de la diversitat cultural que acompanya a aquest fet, les onades migratòries i, singularment, l'aglomeració de bosses d'immigració en algunes àrees de les ciutats, poden conduir a situacions de fricció i conflictivitat, en especial si no estan planificades ni tampoc gestionades mitjançant programes d'acollida i d'inserció en el mercat laboral. **Estem garantint la coordinació dels poders públics en la gestió de la immigració a les nostres ciutats? Quines polítiques d'integració cal reforçar?**

- **Modificar el discurs sobre la immigració.** Utilitzar un llenguatge adequat per referir-se o parlar de temes d'immigració.
- **Apropar els espais de decisió amb els espais on es generen els problemes.** Conscienciar de la disfunció que es dona entre la realitat que es viu al territori on succeeixen els problemes i la gestió burocratitzada que se'n fa sovint de forma més externa.
- **Reformular el missatge sobre la immigració i positivitzar-lo.** Educar, difondre i formar per tal que es vegi com una oportunitat i una aportació de valors culturals a la societat.
- **Generar més oportunitats laborals per a les persones migrades.** Facilitar la seva incorporació laboral i en el sistema.
- **Afavorir amb la planificació urbanística espais de barreja social** amb polítiques concretes que facilitin activitats en aquests espais.

## DRET A LA CIUTAT

### Cal reconèixer en el nostre ordenament jurídic el dret a la ciutat?

El dret a la ciutat ha esdevingut un concepte reiteradament repetit en el si de la Nova agenda urbana global i, tant l'aspiració de no deixar a ningú enrere com la voluntat de proveir assentaments humans que garanteixin l'accés als béns, als serveis i a les oportunitats, són dos principis que caracteritzen aquest dret. No obstant això, els hàbitats urbans no sempre poden garantir l'acompliment d'aquest dret, atès que els serveis bàsics, com l'habitatge, l'energia o els subministraments, estan condicionats a les lògiques del mercat lliure. De manera complementària, la precarietat en el mercat de treball i l'abaratiment progressiu dels salaris són tendències que posen en qüestió la materialització del dret a la ciutat. **Per tant, com garantir el veritable dret a la ciutat?**

- **Definir el dret a la ciutat** com el dret de la persona a disposar de certs béns i serveis i al dret a desenvolupar-se com a persona. Perquè arribin a totes les persones s'han de desenvolupar sota la premissa de l'equitat.
- **Treballar per reduir les desigualtats existents a les ciutats** amb la intervenció dels organismes públics, amb polítiques redistributives.
- **Millorar les competències i recursos de les ciutats** per afrontar els problemes que comporta als ajuntaments ser l'Administració més propera al ciutadà.
- **Concebre la ciutat des d'un punt de vista multinodal** i evitar un centre que "ho capturi" tot.
- **Incrementar la participació ciutadana** ens els processos de decisió dels projectes que els afecten.

### 01. RECERCA I CONEIXEMENT

Cal reconèixer els hàbitats urbans com a espais d'oportunitat on el talent, la innovació, la creativitat i la recerca poden desplegar les seves potencialitats. La proximitat entre serveis i l'aglomeració de capital humà són factors que es vinculen a la urbanització. D'acord amb això, es distingeixen les àrees temàtiques següents en què centrar el procés de participació.



#### PREGUNTES

#### APORTACIONS

##### TECNOLOGIA DISRUPTIVA

#### Estan preparades les ciutats per absorbir els impactes tecnològics disruptius?

Els hàbitats urbans concentren avui en dia una gran quantitat de població, així com de massa crítica. Aquesta concentració afavoreix les condicions òptimes per a la innovació, alhora que genera les condicions de mercat per desenvolupar tecnologies disruptives com la mobilitat autònoma o la intel·ligència artificial. Així doncs, cal detectar aquells àmbits dels hàbitats urbans que poden ser susceptibles i, fins a cert punt, vulnerables a l'impacte de la disrupció tecnològica.

**Quines àrees, sectors i dimensions de la ciutat cal re-pensar per tal de poder incorporar funcionalment les noves disrupcions tecnològiques i amb quin horitzó d'aplicació es podrà fer?**

- **Posar la tecnologia al servei de les persones** amb la democratització d'Internet; que sigui facilitadora de la comunicació entre les persones; que eviti la bretxa digital i que faciliti l'accés de la ciutadania a l'Administració.
- **Incorporar la tecnologia suposa una descentralització del coneixement** i, per tant, permet el treball a distància; estudis en línia; viatges virtuals. Per altra banda, s'estableixen límits difosos de la relacions entre persones així com la comunicació en línia i no de manera presencial.
- **Abordar la tecnologia urbana disruptiva integralment en la qual s'hi incloguin les TIC.** S'hauran d'incloure altres aspectes com són la nova configuració de les ciutats a nivell de mobilitat, o la implantació de nous materials, o el disseny urbà en relació amb els nous escenaris climàtics.

##### INNOVACIÓ URBANA

#### Quins factors permeten consolidar els hàbitats urbans com a ecosistemes de recerca aplicada?

Les ciutats, enteses com a centres d'aglomeració i centrifugació de processos humans, acostumen a ser el camp d'experimentació per excel·lència de diverses indústries. Davant de la constatació de l'interès en la recerca pels hàbitats urbans, ja sigui en assumptes com les noves formes de mobilitat, la gestió intel·ligent dels sistemes urbans o l'ús de cadenes de blocs aplicats a l'entorn urbà, resulta necessari radiografiar el mapa de factors que esdevenen els veritables constituents d'ambients facilitadors per al bon desenvolupament d'ecosistemes de recerca aplicada en entorns urbans.

- **Polítiques més actives i innovadores en la gestió urbana no vinculades al desenvolupament tecnològic.** Activar polítiques de rehabilitació d'habitatge. Creació de borses d'edificis accessibles.
- **Adequar les necessitats socials amb el marc legal vigent** per poder complir amb moltes de les actuals exigències i per facilitar l'aplicació d'alguns aspectes que estan frenant la innovació urbana.
- **Evitar la bretxa digital** quan es dissenyin iniciatives innovadores urbanes i evitar l'exclusió de determinats perfils de les iniciatives innovadores urbanes. Incloure gent gran, persones amb discapacitat, nens, i evitar conseqüències que es portin a una segregació social per raons econòmiques o d'origen.
- **Col·laboració supramunicipal** per aconseguir recursos per a la innovació i per internacionalitzar el talent.

## RETENCIÓ DEL TALENT

### Quines condicions generen més avantatge competitiu a l'hora de crear, retenir i consolidar el capital humà en els hàbitats urbans?

La imbricació d'una societat en un món globalitzat n'implica la competició. En aquest context, el talent constitueix la baula estratègica per al bon futur de les ciutats i els territoris d'un país. Per aquest motiu, resulta cabdal que la incardinació entre els diferents agents tractors del talent sigui òptima, per revertir així els beneficis d'aquest talent en la modernització sostenible dels nostres hàbitats urbans. Resulta pertinent conèixer quines variables esdevenen més importants no tan sols en la creació de talent, sinó també en la seva posterior retenció i consolidació territorial en els nostres hàbitats urbans.

- **Vetllar perquè les ciutats siguin còmodes i amables.** Construir un missatge que potencii la imatge de les ciutats i atregui talent i el retengui.
- **Disposar d'un territori ben articulat** amb bones infraestructures, bon servei en el terreny tecnològic i oportunitats laborals a tot el territori.
- **Millorar l'aprofitament de recursos** amb més informació sobre les vies de finançament a través de projectes europeus.
- **Crear xarxes de talent** que puguin facilitar la descentralització de Barcelona i es guanyi en implantació en la resta del territori.
- **Estabilitzar les plantilles de recerca de les universitats.** Potenciar la transferència de coneixement amb el sector privat.
- **Identificar centres de creació de talent** especialment fora de la universitat.

## INVESTIGACIÓ CIENTÍFICA

### Quins obstacles hi ha per a la creació de clústers de coneixement a les ciutats?

Els hàbitats urbans són espais propicis per a la investigació científica i la millora de les capacitats tecnològiques dels sectors industrials. En aquest sentit, les ciutats són exemplars en la creació de parcs científics orientats cap a la recerca i la investigació, aprofitant les sinèrgies entre les universitats i les empreses privades. **Cal afavorir la transició dels teixits industrials i terciaris en àrees especialitzades d'innovació i recerca? Quines condicions s'han de donar per a la creació de campus d'excel·lència i centres tecnològics?**

- **Crear de clústers de coneixement** en les ciutats mitjanes i als pobles petits. Creació d'espais ben comunicats i accessibles.
- **Millorar la comunicació entre la ciutadania i l'Administració.** Promoure la participació ciutadana per definir millor la idoneïtat dels projectes.
- **Promoure la participació ciutadana** per definir la idoneïtat dels projectes de recerca.
- **Aprofitar la ciutat construïda** com a potencial laboratori.
- **Impulsar la quàdruple hèlix com a catalitzador** donada la dificultat que pateix l'Administració per tirar endavant segons quins projectes.

## 02. CULTURA I ART

L'expressió artística té en la ciutat el seu principal camp d'acció, ja que als hàbitats urbans floreixen les arts en totes les seves dimensions i amplitud. Els equipaments culturals desenvolupen una tasca crucial per a la millora de la interacció social, la difusió del coneixement i l'educació. Alhora, el patrimoni històric i arquitectònic, així com els teixits urbans amb valor, formen part de la riquesa material i cultural de les nostres ciutats. D'acord amb això, es distingeixen les àrees temàtiques següents en què centrar el procés de participació.



### PREGUNTES

### APORTACIONS

#### PRESERVACIÓ DEL PATRIMONI

##### **S'està mercantilitzant el patrimoni arquitectònic als hàbitats urbans amb més pressió?**

El patrimoni és una part essencial de les nostres ciutats i viles. Ens articula territorialment i socialment. Per aquest motiu, resulta essencial respectar-lo i preservar-lo per conservar el passat i la memòria de les nostres ciutats. Alhora, la riquesa patrimonial és un actiu cultural, econòmic i social, que en ocasions es mercantilitza, s'abandona o es transforma inadequadament, d'acord amb les necessitats o la conjuntura. En aquest sentit, el patrimoni és vulnerable davant fenòmens vinculats a processos especulatiu, a l'expectativa urbanística o a la pressió turística massiva. **Quins factors han de prevaler a l'hora de prioritzar les necessitats de preservació patrimonial de les nostres ciutats?**

- **Repensar l'ús del patrimoni**, preveure'n l'accessibilitat per a tothom, impulsar un pla d'ús i finalitat on s'especifiqui què es vol fer amb el patrimoni i es concretin els objectius per recuperar-lo.
- **Consensuar visions conjuntes i compartides entre els agents** en relació amb el paper que ha de jugar la recuperació patrimonial en el conjunt urbà i quina intenció hi ha darrera de la seva recuperació.
- **Treballar per la importància de la memòria històrica** en la recuperació patrimonial.
- **No perdre de vista que el terme cultura engloba quelcom més que el patrimoni arquitectònic.** Revisar el paper massa dominant que se atorga al patrimoni arquitectònic. També es detecten altres mancances d'àmbits relacionats amb la cultura, com ara el de les biblioteques, els museus o les arts escèniques.

#### CULTURA I REEQUILIBRI TERRITORIAL

##### **Quins riscos i àrees d'oportunitat presenten les regions no metropolitanes a l'hora de fer un esforç de construcció d'identitat local pròpia?**

Catalunya presenta una gran amalgama de paisatges culturals diversos que caracteritzen i vertebreren el territori. Una mostra d'aquesta vertebració són les unitats de paisatge, que recullen la realitat diversa del país mitjançant el reconeixement de valors i components comuns. Per tant, com a vector de vertebració territorial, l'art i la cultura esdevenen expressió última de la riquesa i de la diversitat social i cultural dels nostres hàbitats urbans i exacerben els costums i trets diferenciadors d'arreu de la geografia catalana. **Quines mesures d'estímul s'impulsen en l'àmbit urbà per consolidar les identitats culturals?**

- **Demanar un pla territorial cultural de Catalunya** a partir del Pla sectorial d'equipaments culturals, que actualment no està actiu.
- **Motivar les administracions públiques** perquè actuïn com a motors del reequilibri cultural territorial i facilitin l'accés a la cultura per a tothom.
- **Reivindicar els trets identitaris i particulars de cada lloc** per avançar cap a una especialització dels territoris i una futura internacionalització del projecte cultural impulsat per aquest territori. Reforçar el teixit associatiu del territori.
- **Aconseguir una participació compartida dels diferents agents** del sector privat amb els del sector públic en els projectes culturals.



## FOMENT DE CIUTATS ARTÍSTIQUES

### Quins marcs d'entesa caldria bastir per potenciar la creació artística als hàbitats urbans?

L'art en el si de la ciutat pot encarar una nova perspectiva en el marc de l'Agenda Urbana de Catalunya. Una oportunitat per replantejar la relació entre les expressions artístiques i l'hàbitat urbà en la mesura que es tracta d'un entorn construït que s'erigeix com un marc de convivència i interrelació social i cultural. És amb aquest propòsit que s'han de diagnosticar els àmbits d'acció, les àrees crítiques i les tangències que cal tenir en compte a l'hora de construir una millor relació entre els hàbitats urbans i les seves expressions artístiques.

- **Impulsar una visió estratègica** perquè l'artisticitat sigui fomentada com a motor sostenible a llarg termini.
- **Plantejar una narrativa de ciutat** que ajudi a configurar una identitat pròpia i que es comenci a treballar a les escoles.
- **Activar una visió conjunta de la ciutat** i cohesionar-la amb els seus valors. Dissenyar polítiques culturals per articular la ciutat que acabin implicant tota la ciutadania possible en la vida cultural.
- **Integrar els equipaments culturals** en la planificació territorial sectorial.
- **Fomentar la visibilització dels artistes de la ciutat** per fer-la inspiradora, especialment si s'abandonen els espais clàssics d'exposició cultural i s'integren a la ciutat.

## LA TEMATITZACIÓ DE LES CIUTATS

### Quins avantatges i riscos presenta la construcció d'una marca de ciutat?

L'explotació intensiva del patrimoni pot generar un desequilibri en el desenvolupament urbà. La subordinació del patrimoni històric a les lògiques del mercat i, més singularment, a la pressió del turisme de masses, pot redundar en la banalització dels espais públics, l'expulsió dels seus veïns, l'empobriment del seu teixit comercial o l'estacionalitat. L'efecte parc temàtic que pateixen alguns espais de les ciutats, com ara els teixits històrics, les àrees costaneres, o els entorns dels monuments emblemàtics, pot repercutir greument en la qualitat urbana i posar en risc el sentit de pertinença dels seus veïns i veïnes. **Com es conjumina l'activitat turística amb la preservació del patrimoni? Quines mesures cal prendre per equilibrar l'expectativa econòmica amb el context social?**

- **Defensar la funció residencial davant la tematització.** Podem acabar tenint ciutats que resultin gairebé hostils per a la vida quotidiana.
- **Modificar la normativa** perquè preservi els valors de la ciutat: teixit històric, parcel·lari i/o tipologies.
- **Vetllar per la preservació de la banalització** en l'oferta cultural i valorar si els recursos han de concentrar-se en la bona qualitat dels productes, fins i tot si són menys comercials. Proposar experiències amb sensacions o emocions adreçades als turistes.
- **Treballar per ampliar el concepte de cultura urbana**, de manera que es valorin aspectes com el patrimoni històric dels barris, l'arquitectura contemporània, els artistes del passat i del present o l'entorn.
- **Vincular les accions de l'Agenda en matèria cultural amb els ODS** per dissenyar polítiques coherents i que contribueixin al compliment dels acords internacionals.

### 03. PARTICIPACIÓ I TRANSPARÈNCIA

Els hàbitats urbans equilibrats es construeixen a partir de la participació de la ciutadania en la presa de decisions. L'increment de la qualitat democràtica de les nostres ciutats redunda en la millora dels seus espais públics i dels seus espais col·lectius. Alhora, és a les ciutats on es reclama major transparència en l'acció de les administracions. D'acord amb això, es distingeixen les àrees temàtiques següents en què centrar el procés de participació.



#### PREGUNTES

#### APORTACIONS

##### QUALITAT DEMOCRÀTICA

#### Com es pot millorar la participació ciutadana en la presa de decisions als hàbitats urbans?

Una de les contradiccions presents en el si de les administracions públiques acostuma a presentar-se de la mà dels processos de participació. Tot i la tendència tècnica a generar cada cop més finestres d'oportunitat per a la participació ciutadana, sovint els marcs operatius per fer-ho possible es veuen mancats de participació general, sobretot de la ciutadania no vinculada a cap sector tècnic o grups d'interès. Per altra banda, en ocasions els processos de participació s'orienten cap a qüestions anecdòtiques o perifèriques que s'allunyen de les decisions estratègiques o transversals.

**Hi ha canals qualitatius de participació en la presa de decisions a les ciutats? Quins factors expliquen que les participacions siguin tan baixes? Quines són les claus que podrien contribuir a una major reversió de l'interès ciutadà en la política pública?**

- **Promoure la participació activa i de qualitat de tots els agents**, de manera que es fomenti: el sentit de pertinença; d'identitat i de cohesió propis dels processos de coproducció. Que sigui deliberativa i no plebiscitària; que la informació de base per prendre decisions sigui de qualitat i comprensible.
- **Promocionar canals bidireccionals de comunicació** amb l'Administració i promoure el paper proactiu de la ciutadania per millorar la governança.
- **Plantejar temes que interessin la ciutadania** per estimular la participació a partir dels mapes d'agents i dels de relacions entre ells (sociogrames), i poder dissenyar estratègies d'apropament als actors partint de les seves relacions sinèrgiques i antagòniques.
- **Treballar per empoderar col·lectius** que sovint han quedat al marge de molts processos participatius tradicionals.
- **Reivindicar els espais informals de participació** per empoderar la ciutadania.

## EMPODERAMENT CIUTADÀ

### Quines millores i canvis són necessaris per avançar cap a la cocreació de polítiques urbanes?

Sovint es tendeix a recórrer a la corresponsabilització de la ciutadania amb l'espai públic per tal d'avançar cap a millors paradigmes de funcionament d'allò comú. En aquesta línia, els governs locals han pres consciència de la necessitat de millorar la qualitat democràtica en els seus processos i han desenvolupat, en conseqüència, diversos canals i instruments de participació com els consells ciutadans, els pressupostos participatius, la cogestió de l'espai públic, etc. **Es tracta, per tant, de models d'empoderament ciutadà directe, sobre els quals és pertinent preguntar-nos: quin és el seu recorregut en termes de sostenibilitat temporal. Es tracta de models escalables?**

- **Canviar el terme empoderament** pel de corresponsabilitat.
- **L'empoderament hauria de comportar** treball en xarxa de les estructures formals i informals de participació.
- **Garantir la transparència** en el procés de participació, retornar els resultats de les aportacions i l'impacte en les propostes finals.
- **Generar espais de capacitació i formació** per millorar l'empoderament ciutadà i aprendre a treballar de manera col·laborativa. Aconseguir ciutadans implicats en l'activisme.
- **Reconèixer l'esforç de la ciutadania** amb algun tipus de compensació o bonificació per ampliar la participació als col·lectius que no tenen facilitat per dedicar-hi part del seu temps.

## GOVERNANÇA TRANSPARENT

### Garanteixen, les noves tecnologies, l'assoliment d'una governança urbana més transparent? I

mbuïts de ple en l'era digital, el nostre marc democràtic impulsa les administracions a fer política pública encarada a la transparència i a l'obertura de les dades que genera. Alhora, la ciutadania reclama més transparència en els seus operadors públics, tant per fiscalitzar o comprendre la seva acció de govern, com per controlar la corrupció. Ara bé, cal preguntar-se fins a quin punt hi ha un marge de millora en clau incremental, tant pel que fa a qualitat com a quantitat de les dades, per avançar cap a un paradigma tan transparent com sigui possible. **On són les àrees d'incidència per assegurar aquesta millora? Quins són els principals esculls que cal superar? Quines són les àrees amb potencial de creixement, així com els factors limitadors actuals per continuar augmentant el grau de transparència en el si de l'Administració?**

- **Separar dos conceptes diferents, com són les dades i la informació.** Les administracions aboquen als portals multitud de dades poc útils i poc comprensibles per a la població.
- **Corresponsabilització de la societat civil** en el tractament de les dades per garantir el rigor en la interpretació de la informació bàsica que es posa a disposició de les dades obertes (*open data*).
- **Falten indicadors** qualitatius de seguiment de les actuacions donat que la majoria dels indicadors són quantitius.
- **Valorar si la participació dels polítics en els processos de debat** és un element que els distorsiona ja que es té la percepció que la seva posició política no els permet entendre la mirada de la ciutadania. Es necessària la participació de tots els agents de principi a fi ja que aquesta implicació en totes les fases generaria més confiança i seria un estímul per continuar participant-hi.

4 de juliol de 2019, Casa de la Convalescència-UAB, Barcelona

## 01. GOVERNS EFICIENTS

Cal cercar una governança inclusiva i integrada a diversos nivells, que superi l'efecte "sitja" tan comú en l'abordament de les polítiques urbanes. Es tracta de buscar nous espais de concertació, de modificar l'arquitectura institucional i de consolidar instruments millors que permetin la implicació ciutadana, la transversalitat temàtica i la coherència multinivell. D'acord amb això, es distingeixen les àrees temàtiques següents en què centrar el procés de participació.



### PREGUNTES

#### GOVERNS I ESCALA TERRITORIAL

Per assegurar el respecte als principis de subsidiarietat i descentralització, primer cal disposar d'administracions que puguin garantir l'acompliment de les seves funcions i competències. En aquest sentit, podem cercar disfuncions a l'actual model territorial que dificulten l'acompliment dels principis esmentats com, per exemple, el fet que una tercera part dels municipis catalans no arribin als 500 habitants. A una altra escala, és obvi que l'àrea urbana funcional de Barcelona s'estén molt més enllà dels 36 municipis que configuren l'àrea metropolitana. **Cal repensar l'actual model d'organització territorial? Cal generar nous espais de governança territorial? Cal estendre els límits metropolitans, en termes de governança?**

### APORTACIONS

- **Consensuar els objectius de país** entre el Govern de la Generalitat i els ens locals. S'han de concretar en projectes orientats al bé comú aplicant criteris professionals que siguin coincidents, siguin equitatius per a tota la població i es defineixin amb criteris professionals. Definir polítiques de geometria variable segons la població de cada territori.
- **Canviar les estructures de les administracions intermèdies.** Democratitzar les estructures; que els consells comarcals assumeixin la representació dels municipis i mancomunin polítiques globals en coherència amb els objectius de país.
- **Incrementar la participació ciutadana a través de polítiques integradores** relacionades amb els objectius i reptes territorials.

#### COL LABORACIÓ PÚBLICOPRIVADA

La implicació i contribució de la iniciativa privada en el desplegament i implementació de les polítiques urbanes és, en moltes ocasions, essencial. En els darrers anys s'han cercat fórmules per intensificar la col·laboració pública i privada en l'àmbit urbà, aprofitant les sinergies entre els dos sectors i els interessos comuns (universitat-empresa, administració-emprenedoria, tercer sector). Aquestes fórmules presenten avantatges, però també dubtes pel que fa a la regulació i fiscalització. **Cal promociar nous marcs de relació publicoprivada a les ciutats? És suficient la regulació normativa d'aquest tipus de col·laboració? Quins són els avantatges i les dificultats per impulsar la col·laboració publicoprivada?**

- **Definir i respectar els serveis** que es considerin com a drets bàsics per als ciutadans per evitar que es privatitzin en la seva totalitat.
- **Integrar el sector privat en la planificació dels serveis** perquè es valora positivament la capacitat operativa i la diligència.
- **Respecte de la col·laboració publicoprivada** és recomana definir millor els límits de la col·laboració quant a quins serveis es poden privatitzar. Promoure la transparència en aquesta relació i millorar la percepció. Incloure en les col·laboracions els agents de la societat diferents a l'empresa privada. Distingir a través de fórmules mixtes de participació el que ha de controlar l'Administració i el que es pot adjudicar al sector privat sense pèrdua del control per part de l'Administració. Aconseguir que l'empresa pública sigui tan eficient com la privada.



## VISIONS MULTINIVELL

Les característiques dels diferents pobles i ciutats del nostre territori fan necessari que les normatives i plans s'adaptin a les seves especificitats. Si es vol vetllar per l'eficiència i la competitivitat dels sistemes urbans, cal apostar per un model de governança que sigui capaç de superar la cotilla dels límits administratius municipals. Per això, cal buscar fórmules supramunicipals que assegurin l'equitat territorial entre els diversos municipis i permetin una redistribució de la riquesa que generen. **Tenim instruments de planificació sensibles a la diversitat territorial? Quines limitacions hi ha per aprofitar les potencialitats dels sistemes urbans? Com es pot millorar l'eficiència territorial? Quins nous espais de governança cal cercar al respecte?**

- **Equitat en la prestació dels serveis** en els àmbits de la fiscalitat i l'economia, en la mobilitat i la comunicació, en prestació dels equipaments, en planificació territorial més estratègica relativa al medi ambient i l'energia.
- **Avançar cap el model de decisió quatre hèlix**, sector públic, privat, ciutadania i acadèmia en nom de la transparència i de la superació del model on les decisions són preses exclusivament per l'Administració. Arribar a consensos amb una mirada comuna i coherent.
- **Buscar fórmules per poder mesurar i avaluar** què es fa per garantir que s'assoleixen els objectius de cobrir les necessitats bàsiques. Caldrà fer un bon diagnòstic de la situació i poder avaluar l'impacte de les mesures.
- **Garantir la coordinació de la gestió dels principals reptes ambientals** que tenen impactes en el territori i van més enllà del marc competencial d'algunes administracions.

## POLÍTIQUES INTEGRADES

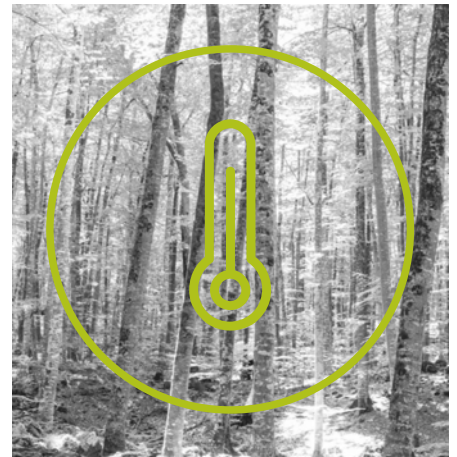
Moltes de les polítiques públiques amb impacte urbà han estat tradicionalment segmentades des d'un punt de vista temàtic o sectorial i, consegüentment, l'arquitectura de la governança urbana no sempre pot garantir un enfocament transversal i integrat que asseguri la coherència entre polítiques. Quines limitacions hi ha a l'hora de vetllar per la consecució de polítiques integrades?

- **Clarificar l'arquitectura institucional:** definir correctament els àmbits competencials per buscar sinergies.
- **Millorar la governança. Treballar per incrementar la participació ciutadana en la definició de les polítiques.** Avançar en la formació i informació del treball col·laboratiu i en equip. Desenvolupar mecanismes per planificar-la, fiscalitzar-la i fer-ne el seguiment amb l'objectiu d'assolir uns mínims en la qualitat de les aportacions.

4 de juliol de 2019, Casa de la Convalescència-UAB, Barcelona

## 02. CANVI CLIMÀTIC

Nombroses institucions polítiques i entitats, entre les quals la Generalitat de Catalunya, han declarat la situació d'emergència climàtica i ambiental davant les evidències de l'escalfament global i del dedivi sense precedents en què es troba la natura al nostre planeta. Per la seva banda, el recent informe del Panel Intergovernamental del Canvi Climàtic (IPCC-2018) estableix la necessitat de reduir les emissions globals al voltant del 45 % en el 2030 respecte dels nivells del 2010 i assolir unes emissions netes nul·les per al 2050. En aquest context, el paper de les ciutats i territoris és essencial per mitigar els efectes del canvi climàtic, en especial pel que fa a la modificació del model energètic, la reducció d'emissions de GEH o l'aturada en la pèrdua de biodiversitat. D'acord amb això, es distingeixen les àrees temàtiques següents en què centrar el procés de participació.



### PREGUNTES

#### REGRESSIÓ LITORAL

##### **S'estan preparant les ciutats costaneres davant l'augment del nivell del mar?**

Els experts alerten que els efectes del canvi climàtic són irreversibles, i un símptoma d'aquest fet és l'augment del nivell del mar. En aquest sentit, l'Agència Nord-americana sobre el Canvi Climàtic calcula que, a finals d'aquest segle, el nivell del mar haurà pujat 1 m. De fet, les previsions menys optimistes calculen un augment d'1,80 m el 2100. Per una altra banda, les previsions de canvi climàtic no sols parlen d'increment del nivell del mar, sinó que també auguren un major gradient tèrmic que comportarà una major freqüència de temporals. **Com s'han d'adaptar els territoris davant la presumpta pèrdua de capacitat turística? Estan amenaçades les àrees deltaïques del país? Quines mesures caldrà adoptar per mitigar els efectes de la regressió del litoral?**

### APORTACIONS

- **Respecte a les propostes mediambientals**, s'han de recuperar o conservar sistemes dunars i maresmes. Aplicar sistemes de protecció de les platges. Gestionar les llevantades, recuperar la dinàmica de sediments. Incrementar l'ús d'aigües regenerades per augmentar el cabal dels rius.
- **Respecte al model turístic**, és necessari protegir la costa encara més per preservar-la de l'ocupació turística.
- **Planificar** tenint en compte la necessitat d'internalització de l'impacte econòmic dels projectes en la regressió del litoral; evitar els projectes sotmesos a la vulnerabilitat de la regressió del litoral i, especialment, aquells que no puguin afrontar mesures adaptatives. Repensar la ubicació de les infraestructures per treure pressió urbanitzadora.

#### RENATURALITZACIÓ DELS HÀBITATS URBANS

##### **És a l'agenda política la renaturalització dels hàbitats urbans?**

Actualment, la mortalitat per l'increment de temperatura a Catalunya és de 300 persones/any, una xifra que es preveu que s'incrementi fins a 2.500 persones/any en les properes dècades. Els parcs, jardins, cobertes verdes i verd urbà en general són infraestructures que contribueixen a pal·liar el fenomen de l'illa de calor, en un context on les projeccions apunten cap a un increment de les temperatures extremes. Alhora, els entorns naturals de les ciutats aporten serveis ecosistèmics vinculats al canvi climàtic, tant de mitigació com d'adaptació. **Quins mecanismes socials, econòmics i públics poden ajudar a garantir l'existència, la conservació i la potenciació de la infraestructura verda?**

- **Pel que fa a l'espai públic de la ciutat**, cal incrementar l'espai verd; treure cotxes i promoure el transport públic per tal de reduir l'espai motoritzat.
- **Pel que fa a l'espai privat construït**, cal promoure bonificacions a les comunitats de veïns o incentius fiscals per col·locar cobertes verdes als edificis.
- **Pel que fa a l'urbanisme**, cal adaptar els plans urbanístics perquè adoptin mesures en contra del canvi climàtic. Incorporar espais verds de qualitat i preveure la conservació de la biodiversitat urbana.
- **Potenciar la formació, la pedagogia i la comunicació**. S'han de potenciar accions concretes que siguin inspiradores. L'Administració hauria de ser capdavantera i donar exemple.

## PLANIFICACIÓ I CANVI CLIMÀTIC

### S'estan introduint indicadors de canvi climàtic en el disseny dels hàbitats urbans?

La vinculació entre el canvi climàtic i el disseny de les ciutats és directa. Per això, des de l'any 2007 s'han anat avaluat plans sectorials i urbanístics per valorar els seus impactes en matèria d'emissions de CO2 derivades, essencialment, dels usos energètics residencials, de la mobilitat i del cicle de l'aigua. Aquesta és una tasca en curs que, malgrat tot, no s'ha generalitzat a totes les figures de planificació urbana, i que no s'ha estès a altres usos com els comercials, els equipaments o els industrials. **Amb quines dificultats ens trobem a l'hora de valorar ex ante els impactes climàtics dels hàbitats urbans? S'ha recollit adequadament a la legislació l'exigència de planificar d'acord amb el canvi climàtic?**

- **Superar la inacció política dominant** dissenyant estratègies a escala de país, assumibles per tots els nivells de govern. Preveure'n el finançament. Introduir el canvi climàtic transversalment en totes les polítiques de planificació; desenvolupar efectivament la Llei de canvi climàtic de Catalunya.
- **Definir un possible escenari de decreixement** dels espais urbans i urbanitzables. Definir el "creixement verd" dels ODS. Pensar la manera de reduir la petjada ecològica. Canviar el model de mobilitat, especialment la urbana.
- **Protegir la biodiversitat** amb mesures que mitiguin els efectes del canvi climàtic. Recuperar el valor de l'entorn natural i preservar zones agrícoles periurbanes.
- **Campanyes de comunicació** per conscienciar; consulta a totes les parts implicades en l'alteració climàtica i la seva mitigació.

## SENSIBILITZACIÓ A TOTS ELS NIVELLS

### Com coordinar el compromís davant el canvi climàtic entre els nivells de govern?

En matèria de canvi climàtic és necessària la corresponsabilitat a tots nivells. Per això, cal que tots els nivells de govern amb dimensió urbana comparteixin una estratègia comuna i coherent. Així mateix, des de les instàncies de govern cal fomentar el canvi d'hàbits de la ciutadania per provocar la reducció dels consums energètics i d'aigua, disminuir la producció de residus, o bé canviar els hàbits en la mobilitat. En aquest sentit, iniciatives com l'etiquetatge ambiental o ecològic dels béns de consum i dels serveis poden ser instruments molt efectius per millorar la conscienciació col·lectiva. **S'estan duent a terme línies de conscienciació per fer copartícip la ciutadania del repte que tenim davant? Quina és la implicació de les administracions al respecte?**

- **Començar la sensibilització en l'àmbit escolar i garantir-ne la continuïtat a la resta de nivells de l'ensenyament.** Incloure i reconèixer la figura de l'educador ambiental i, consegüentment, l'educació ambiental.
- **Difondre i divulgar a través d'exemples creïbles, contrastats i replicables.** Dissenyar campanyes de conscienciació que també promoguin els valors de l'educació ambiental i que potenciïn les accions que s'emprenen alineades per combatre el canvi climàtic.
- **Internalitzar els costos derivats de l'impacte climàtic en les actuacions** per prendre consciència del cost real econòmic i ambiental de les actuacions.
- **Promoure mesures d'incentivació** amb bonificacions a taxes com a recompensa de bones pràctiques. Que la contractació pública esdevingui un model de transparència i un element transformador en polítiques ajustades a un context de canvi climàtic.

