



## Sessió de proximitat del Pacte Nacional per la Llengua

### *L'ensenyament del català a persones adultes*

SERCLE (Societat d'ensenyament i recerca del català com a llengua estrangera, [www.sercle.cat](http://www.sercle.cat)), amb la col·laboració de la Universitat de Vic-Universitat Central de Catalunya (Departament de Filologia i Didàctica de la Llengua i la Literatura), va organitzar el dia 10 de juny de 2022 una sessió de proximitat en línia del Pacte Nacional per la Llengua dedicada a l'ensenyament del català a persones adultes.

El secretari de Política Lingüística, F. Xavier Vila, va participar a l'acte, al qual van assistir 21 persones. Les persones de la junta de SERCLE que hi van intervenir van ser Carme Bach (Universitat Pompeu Fabra), Elga Cremades (Universitat de les Illes Balears) i Llorenç Comajoan-Colomé (Universitat de Vic-Universitat Central de Catalunya).



L'acte va començar amb una intervenció de Xavier Vila, que va contextualitzar el procés de constitució i de desenvolupament del Pacte Nacional per la Llengua. Tot seguit, els assistents van fer propostes i comentaris centrats en l'ensenyament de català per a persones adultes. A continuació es desenvolupen els cinc temes i les propostes associades que van tractar-se. A l'annex 1 podeu trobar els comentaris (anonimitzats) que van fer els assistents al xat. La sessió enregistrada no es va fer pública a cap dels assistents.

1. És cabdal dedicar recursos a l'alfabetització (o literacitat) de les persones que no tenen accés al món lletrat en català. Ens els darrers anys, s'han dedicat molts esforços per donar accés a cursos de llengua catalana a persones

nouvingudes, però s'han centrat sobretot en cursos de persones que ja tenen coneixements per escriure i llegir. En canvi, es detecten mancances importants en els centres de formació d'adults, els organismes encarregats d'introduir les persones al món lletrat. Aquestes mancances es noten en els aspectes següents: a) pocs cursos de formació i actualització en didàctica de la llengua per a docents d'alfabetització, b) poca difusió dels cursos de llengua catalana als centres de formació d'adults i c) pocs materials didàctics per a l'alfabetització. En aquest àmbit es fan les recomanacions següents:

- 1) Dotar els centres de formació d'adults de més recursos i fer més difusió dels seus cursos de llengua catalana.
  - 2) Proporcionar formació didàctica actualitzada als docents de llengua catalana dels centres de formació d'adults, entre d'altres coses per dissenyar materials didàctics ajustats a les metodologies d'ensenyament vigents.
2. El Consorci per a la Normalització Lingüística (CPNL) ofereix una varietat de cursos de llengua catalana per a un públic divers. La majoria de cursos estan organitzats trimestralment, la qual cosa té alguns avantatges i inconvenients. A la discussió van aparèixer sobretot els inconvenients: el certificat de 45 hores d'assistència és la principal motivació per aprendre el català per a bona part de l'alumnat d'origen estranger. Tanmateix, les 45 hores no garanteixen un coneixement autònom de la llengua per diverses raons: a) hi ha poca continuïtat cap a nivells més alts de competència, b) la distribució trimestral dels cursos és poc efectiva perquè sovint no s'arriben a fer les 45 hores i c) amb tan poc temps no és senzill combinar l'aprenentatge dins de l'aula amb la promoció de l'ús de la llengua fora de l'aula. Les propostes que es formulen són:
- 3) Planificar actuacions d'ús de la llengua fora de l'aula per tal que l'alumnat pugui tenir accés a espais d'ús del català, necessaris per a l'adopció de la llengua.
  - 4) Incentivar la continuïtat de l'estudi de la llengua cap als nivells més alts de competència amb mesures per a la fidelització de l'alumnat (vegeu també el punt següent).
3. El CPNL organitza alguns cursos de nivells baixos separant l'alumnat segons les competències lingüístiques pressuposades dels aprenents, és a dir, segons si tenen una llengua inicial (L1) romànica o no. Així, l'alumnat que té com a llengua inicial una llengua romànica o en té prou coneixements sol cursar el nivell Bàsic. En canvi, aquells que no en tenen coneixements o no estan alfabetitzats en la seva llengua fan el nivell Inicial o els cursos *Ep*, *Escolta i Parla* (cursos completament orals). Aquesta divisió provoca alguns inconvenients, com ara els següents:

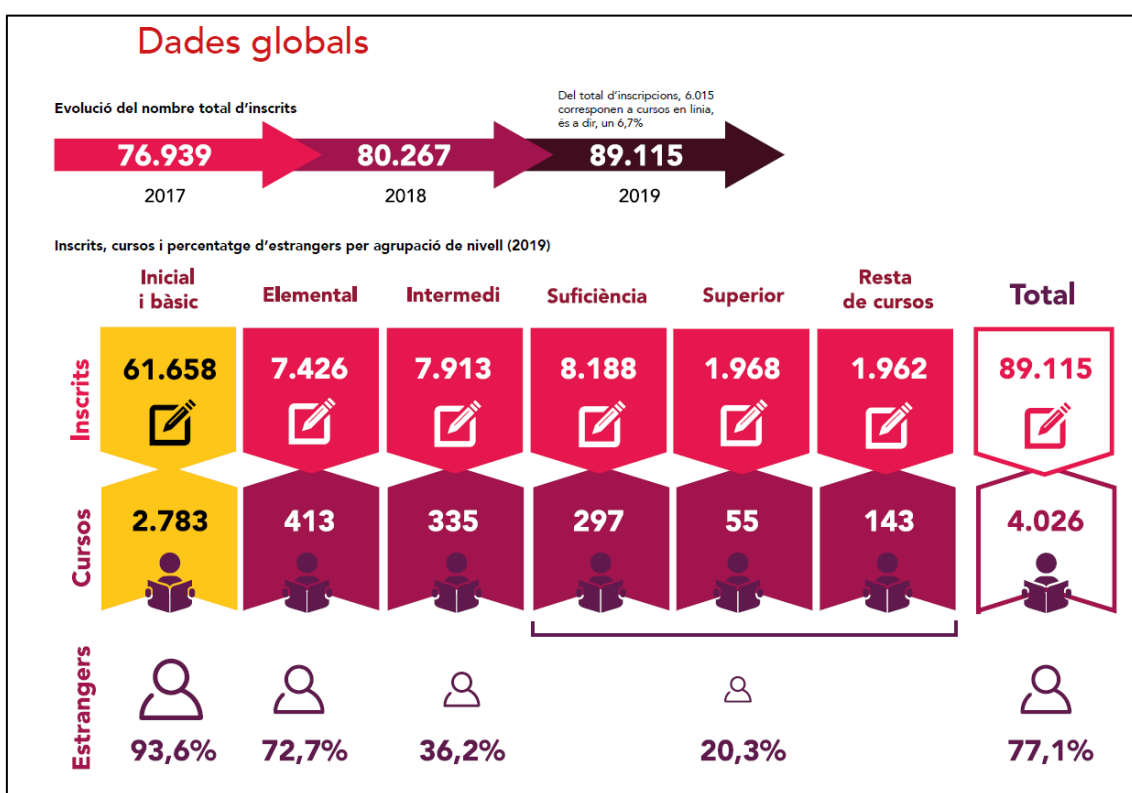
- Els cursos inicials són de poques hores i es prioritza que hi hagi alumnes no alfabetitzats, alumnes procedents de llengües inicials no romàniques, col·lectius específics (persones amb el xinès com a L1, per exemple) i és difícil derivar-hi altres perfils.
- No tots els alumnes que coneixen el castellà (o una altra llengua romànica) poden seguir el ritme d'un A2. Això sovint depèn del grau de competència lingüística de la llengua romànica pont. En conseqüència, els alumnes que no poden seguir es frustran i difícilment segueixen estudiant català.

La dificultat de treballar amb persones poc o gens alfabetitzades rau en el poc recorregut que es pot donar a la seva formació des de la institució. D'una banda, perquè l'alfabetització no entra dins la missió del CPNL. De l'altra, perquè els cursos inicials no ofereixen continuïtat més enllà de les 45 hores. Si un alumne acaba un Inicial de 45 hores, el curs següent ha de ser el Bàsic 1, curs en el qual les competències lectoescriptores són fonamentals. Evidentment, amb 45 hores, l'alumnat dels cursos inicials no té assolides aquestes competències i el seguiment d'un curs bàsic 1 no és satisfactori. Les propostes que es formulen són les següents:

- 5) Treballar més conjuntament amb els centres de formació de persones adultes per tal d'establir un pla per a l'alfabetització en català. Aquest treball coordinat podria incloure, com a mínim, els centres de formació d'adults, les EOI, el CPNL i serveis lingüístics de les universitats catalanes que formen part de la Comissió Interuniversitària de Formació i Acreditació Lingüístiques de Catalunya (CIFALC).
  - 6) Augmentar l'oferta de cursos del nivell Inicial.
  - 7) Millorar el sistema d'assignació d'alumnes als cursos d'A2.
  - 8) Estudiar opcions perquè hi hagi una oferta d'Inicial 1, 2 (o, fins i tot, 3).
4. A Catalunya disposem d'una varietat d'organismes que s'encarreguen d'ensenyar català a persones adultes, que organitzen un nombre alt de cursos, amb un nombre molt considerable de docents i alumnat. Per exemple, al CPNL, l'any 2019 hi va haver més de 89.000 alumnes inscrits, repartits en més de 4.000 cursos, la majoria per a alumnat estranger (77,1% dels cursos) (Gràfic 1). Aquestes cursos involucren un alt nombre de personal i alumnat. L'any 2019 el CPNL tenia 623 persones al cos tècnic, que inclou un nombre alt de docents de llengua catalana (Memòria del CPNL, 2019). Tenint en compte les xifres d'alumnat, docents i cursos, lligats als esforços de tot el personal del CPNL, seria desitjable que hi hagués més relació entre la recerca en ensenyament-aprenentatge de llengua catalana i innovació en didàctica. Malgrat que el CPNL ofereix cursos de formació al seu personal, es tracta de formació interna i que sovint té poca relació amb aspectes de recerca, com ara els projectes de recerca amb altres entitats i organismes (de la Generalitat, universitats, etc.). Les propostes són:

- 9) Enfortir els lligams entre la recerca en ensenyament-aprenentatge de la llengua catalana com a llengua addicional i les pràctiques a les aules entre el personal del CPNL i dels altres centres de titularitat pública que ofereixen cursos dels mateixos nivells.
- 10) Facilitar la col·laboració entre el CPNL i els grups de recerca de Catalunya que investiguen l'adquisició-aprenentatge de la llengua catalana en l'àmbit d'aprenents adults.
- 11) Dissenyar una unitat de recerca en didàctica de la llengua catalana dins del CPNL, que coordini la recerca al CPNL.

Gràfic 1. Dades globals dels cursos de llengua catalana del Consorci per a la Normalització Lingüística. Extret de: *Memòria 2019. Consorci per a la Normalització Lingüística*. <https://arxius.cpnl.cat/arxius/memories/memoria2019.pdf>



5. Com es pot observar al Gràfic 1, la majoria de cursos del CPNL són dels nivells inicial i bàsic, i l'alumnat d'aquests cursos són majoritàriament estrangers. La baixada de 61.000 alumnes als nivells inicial i bàsic a uns 7.000 al nivell elemental té diverses explicacions, com ara el fet que molts dels alumnes fan les hores suficients per obtenir els papers d'arrelament o també amb les dificultats que poden tenir els alumnes a l'hora d'assistir presencialment o telemàticament als cursos. Els esforços que va fer el CPNL durant la pandèmia a l'hora de traslladar molts dels seus cursos al format en línia van ser reeixits, però caldrà avaluar de quina manera es poden continuar els cursos no presencials. En aquest cas, caldrà vetllar també perquè la

metodologia dels cursos no presencials no faci un pas enrere cap a metodologies menys col·laboratives i interactives. A la discussió va sorgir la possibilitat de dissenyar plataformes d'aprenentatge virtuals del català que tinguin un accés més fàcil per a l'alumnat de nivells inicials i que tinguin un ventall de nivells adequat. En aquest sentit es va esmentar la plataforma Duolingo com un exemple que caldria explorar. Les propostes són:

- 12) Explorar la possibilitat de dissenyar o implementar tecnologies d'ensenyament-aprenentatge de llengües que motivin l'alumnat de nivells inicials a continuar amb l'aprenentatge del català.
- 13) Formar el professorat del CPNL en el disseny d'eines interactives en línia per a l'ensenyament de llengües.

Des de SERCLE es va valorar molt positivament la sessió sobre el Pacte Nacional per la Llengua i agraïm la presència de Xavier Vila, secretari de Política Lingüística. Per a qualsevol dubte o col·laboració, no dubteu a posar-vos en contacte amb nosaltres.

### **Annex 1: comentaris dels assistents al xat de la sessió en línia per Zoom (anonimitzats)**

-Hola, bona tarda i moltes gràcies! Una bona part dels aprenents adults de català aprenen només pels papers (arrelament, 1a acollida). Podries recordar, emmarcar, la llei que ens situa només a les 45-90 hores únicament d'aprenentatge? Per què no més?

-Hola, jo també tinc una pregunta relacionada amb el tema que planteja la xxx. A banda d'exigir hores d'assistència, hi ha alguna manera d'exigir l'assoliment? I hi ha alguna manera d'exigir un nivell determinat?

-Un gran hàndicap, començar tants cops de 0

-És important remarcar que no hi ha tanta gent que NO en vulgui aprendre. El que passa és que aviat veuen que no el necessiten per treballar o per viure al país...

-A favor de duolingo!

-Estic completament d'acord amb la companya que ha parlat de l'ús del castellà per aprendre català perquè no sé parlar castellà bé tampoc. Parlo francès i anglès.

-Duolingo es basa en un enfocament conductivista, i fins a cert punt segueix mètode audiolingual, però alhora té molta volada i com a joc complementari o com a porta d'entrada a una llengua és una eina molt potent.

-El castellà no és només la llengua pont en els cursos del CPNL sinó que darrerament és cada vegada més el marc mental. Un contrasentit si parlem de normalització lingüística.

-Una altra qüestió és saber quines línies d'actuació es poden treballar per atendre l'important gruix d'aprenents de la llengua gens o poc alfabetitzats que tenim a les aules del cpnl (lligam amb les escoles d'adults, inversió d'alfabetització en català...)

-De materials n'hi ha molts (també que no parteixen del castellà, com era el parla.cat), però està clar que Duolingo és una eina coneguda mundialment per a l'autoaprenentatge i és normal que els aprenents hi recorrin

-Duolingo es fa servir des del mòbil

-Jo voldria saber si es plantegen mesures per facilitar cursos de català per a famílies nouvingudes a les escoles. Això s'ha deixat de fer per part del CPNL i em sembla molt urgent recuperar-ho d'alguna manera. El fet que els cursos es facin físicament a l'escola fa que persones que no farien el curs potser es motivin per fer-lo.

-És molt important que hi hagi suport autònom, tenint en compte que els de dins moltes vegades tampoc no parlen mai fora de l'aula.

-L'alfabetització demana una gran inversió d'hores...

-Perquè necessiten aprendre a llegir i escriure. I no es fa alfabetització en català pràcticament enlloc.

-Bona tarda, potser també es podrien dedicar més recursos a incrementar l'oferta de nivell A1 (inicial al CPNL). Començar gairebé sistemàticament a un A2 dificulta l'aprenentatge en alguns perfil i desmotiva per a la continuïtat.

-També cal mirar què podem fer en l'àmbit de l'educació social amb la llengua que s'usa amb els adolescents i joves migrants sols: costa molt que després segueixin cursos en català...

-En una ciutat com XXX hi ha diversos CFA i un sol servei de català. Cal treballar perquè s'incrementi la formació en català en els CFA.

-Volia plantejar una tema que afecta, em sembla, només el CPNL. Es tracta del sistema de cursos en què la majoria d'alumnes, només pel fet de saber castellà o alguna altra llengua romànica, passen directament a fer un A2 sense passar per un curs d'A1. Això em sembla que és un problema greu perquè hi ha un gruix important d'alumnes que no poden seguir un curs d'A2 directament pel seu nivell d'estudis, per exemple. Això els desanima molt i fa que abandonin també perquè se senten incapaços de seguir.

-Em sembla molt interessant anar per aquesta via. Moltes persones del CPNL tenen moltes coses a dir i és també una forma de motivar, tenint en compte que les possibilitats de moviment dins l'empresa són mínimes.

-A propòsit del que diu la XXX, també millorariem si en el nivell bàsic s'apliqués metodologia Ep!, més dinàmica, menys gramatical.

-Fer Inicials de 135 hores, i no de 45 h podria ser una via?

-Potser inicials "normals" i inicials "accelerats"?

-Exacte, el problema és que les competències lingüístiques de la seva llengua 1 poden ser més determinants que no pas que la seva llengua sigui o no el castellà.

-Si ens en sortíssim d'aquest pas del bàsic a l'elemental!!!