



Generalitat  
de Catalunya

# Procés participatiu per redactar els estatuts de l'Agència de la Natura de Catalunya

---

Informe de resultats de la sessió

Sessió sectorial en línia amb el món científic

15 de desembre de 2022

[participa.gencat.cat](https://participa.gencat.cat)

---

**Unitat impulsora del procés participatiu**

Departament d'Acció Climàtica, Alimentació i Agenda Rural (DACC)  
Direcció General de Polítiques Ambientals i Medi Natural

**Unitat que acompanya el procés participatiu**

DACC - Subdirecció General d'Informació i Foment de la Sostenibilitat

**Empresa dinamitzadora i que redacta l'informe**

Espai TRÉS · Territori i Responsabilitat Social  
Xavier Basora, Xavier Sabaté i Laura Ruiz

## Contingut

<b>1. Introducció .....</b>	<b>4</b>
1.1. Antecedents i context .....	4
1.2. Objectius del procés participatiu .....	4
1.3. Eixos de debat de la sessió.....	5
<b>2. Assistència i participació.....</b>	<b>6</b>
2.1. Perfil dels participants .....	6
2.2. Llistat d'entitats participants.....	8
<b>3. Recull d'aportacions.....</b>	<b>9</b>
<b>3.1. Funcions i funcionament de la Comissió Científica .....</b>	<b>9</b>
3.1.1. Funcions.....	9
3.1.2. Funcionament.....	13
3.1.3. Relació amb el Consell de Direcció .....	17
<b>3.2. Composició de la Comissió Científica .....</b>	<b>19</b>
3.2.1. Disciplines que haurien d'estar-hi representades .....	19
3.2.2. Altres qüestions sobre la composició.....	22
<b>3.3. Propostes d'altres temàtiques .....</b>	<b>24</b>
<b>Annex I. Avaluació de la sessió .....</b>	<b>26</b>
<b>Annex II. Imatges de la sessió .....</b>	<b>29</b>

## 1. Introducció

El mes de juliol de 2020 es va aprovar la Llei 7/2020 de l'Agència de la Natura de Catalunya. L'Agència de la Natura de Catalunya (o ANACAT) té per missió la protecció, la planificació, la gestió, la restauració, el millorament i l'estudi del medi natural de Catalunya, tant en l'àmbit continental com en el marí, amb la finalitat de conservar-ne el patrimoni natural, la biodiversitat i la geodiversitat, i de garantir els serveis ambientals i les externalitats positives dels ecosistemes, amb criteris d'integritat, sostenibilitat, persistència i eficiència.

Segons estableix la Llei, l'ANACAT s'ha de constituir en el moment que es dicti el decret que n'aprovi els estatuts. L'any 2022 el Govern de la Generalitat de Catalunya ha iniciat el procés de redacció dels estatuts amb l'objectiu que l'ANACAT es constitueixi l'any 2024.

### 1.1. Antecedents i context

Els estatuts de l'ANACAT regularan una àmplia diversitat d'aspectes sobre el funcionament d'aquest nou organisme, sempre d'acord amb el que estableix la Llei 7/2020 i altres normes pròpies de les administracions públiques.

Dels aspectes que regularan els estatuts de l'Agència, n'hi ha alguns de relacionats amb la governança i el desplegament territorial del nou ens que el Govern de la Generalitat ha considerat útil i necessari debatre mitjançant un procés de participació ciutadana.

### 1.2. Objectius del procés participatiu

Els objectius d'aquest procés de participació ciutadana són:

- Implicar els agents clau en conservació de la natura a Catalunya en el procés de creació de l'Agència i informar-los de tots els passos previstos fins a la seva constitució.
- Recollir i debatre propostes sobre la governança de l'Agència, que es tindran en consideració en els seus estatuts i en d'altres documents estratègics.
- Recollir i debatre propostes sobre la presència i el desplegament territorial de l'Agència, que es tindran en consideració en els seus estatuts i en d'altres documents estratègics.

Aquest procés participatiu no ha abordat els aspectes següents:

- Un debat sobre aspectes ja definits a la Llei 7/2020.
- Altres qüestions i procediments interns propis de l'Administració.

### 1.3. Eixos de debat de la sessió

De tots els aspectes que regularan els estatuts de l'ANACAT, aquells més directament relacionats amb la governança i el desplegament territorial de l'Agència són els que es debaten durant el procés de participació ciutadana.

Concretament, a la sessió amb el món científic es va debatre **com hauria de ser i com hauria de funcionar la Comissió Científica de l'ANACAT**, un dels tres òrgans col·legiats de govern de l'ANACAT (juntament amb el Consell de Direcció i la Comissió Social). Els aspectes específics que es van tractar es van agrupar en dos blocs i van ser:

#### → 1r Bloc. QUÈ i COM? Funcions i funcionament:

- Quines funcions hauria de tenir la Comissió Científica?
- Un òrgan d'assessorament (que fa informes i emet recomanacions, etc.), un òrgan de participació (que debat, delibera i cerca majories), un òrgan decisorí?
- Quin/s podrien ser el/s mecanisme/s de relació de la Comissió Científica amb el Consell de Direcció?

#### → 2n Bloc. QUI? Composició:

- Quines disciplines científiques haurien d'estar representades a la Comissió Científica?
- Quines especialitats enfocades a la conservació i gestió del medi natural haurien d'estar representades a la Comissió Científica?
- Com hauria de ser el procés de selecció dels membres?

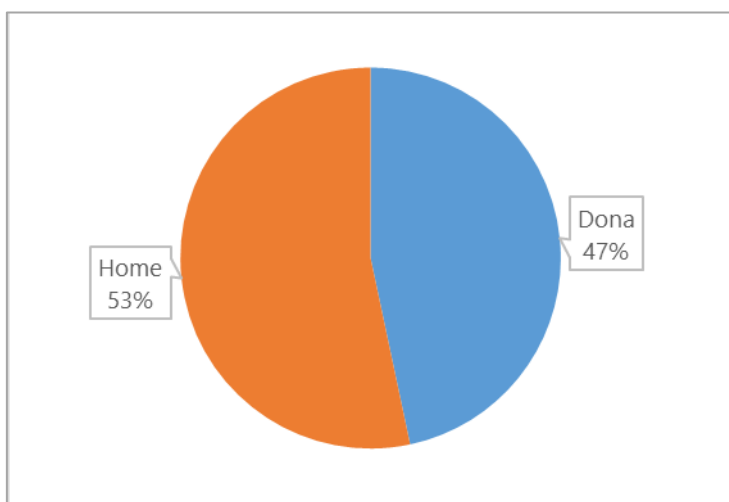
## 2. Assistència i participació

La sessió va comptar amb la participació de **43 persones** que representaven **23 organismes, entitats o empreses diferents**.

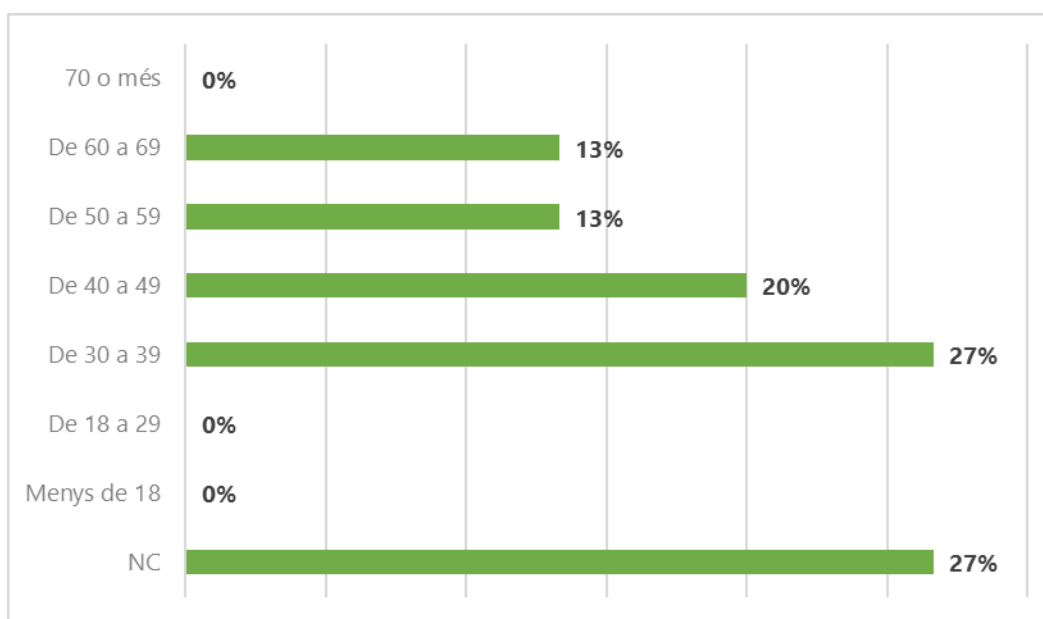
### 2.1. Perfil dels participants

A partir de les dades del qüestionari d'avaluació que es va facilitar al final de sessió (vegeu Annex I), que van respondre 15 persones, es mostren tot seguit algunes dades del perfil dels participants.

#### Participants per sexe



#### Participants per edat



**Municipi de residència dels participants**

Municipi	Nombre de participants
Barcelona	1
El Prat de Llobregat	1
Martorell	1
Sant Cugat del Vallès	1
Granollers	1
Girona	1
Olot	1
Llagostera	1
Agullana	1
Santa Maria de Merlès	1
Santa Maria de Palautordera	1
Talarn	1
Esterri de Cardós	1
NC	2

Nota: NC indica que els participants no han contestat aquella pregunta.

**Sector d'activitat professional** (dels participants que han respost que treballen, ja sigui per compte d'altri, o per compte propi)

Sector	Nombre de participants
Administració pública	1
Agricultura, ramaderia, aqüicultura, explotació forestal	1
Activitats professionals, científiques i tècniques i administratives	11
Cultura i oci	1
Altres activitats: recerca	1

Nota: NC indica que els participants no han contestat aquella pregunta.

## 2.2. Llistat d'entitats participants

Tot seguit es presenta el llistat d'entitats participants en la sessió, i s'indiquen el nombre de persones que van representar cada entitat.

Administració/entitat/empresa	Nombre participants (persones)
Centre de Recerca Ecològica i Aplicacions Forestals (CREAF)	8
Centre de Ciència i Tecnologia Forestal de Catalunya (CTFC)	2
Universitat de Barcelona	5
Universitat de Barcelona-IRBIO	4
Universitat Autònoma de Barcelona	2
Universitat de Girona	2
Universitat de Vic	3
Institució Catalana d'Estudis Agraris (ICEA) - IEC	3
Institut d'Estudis Catalans - IEC	1
Institut Botànic de Barcelona (CSIC)	1
Institut de Biologia Evolutiva (CSIC - Universitat Pompeu Fabra)	1
Centre d'Estudis Avançats de Blanes (CEAB) - CSIC	1
Col·legi de Geòlegs de Catalunya	1
Museu de Ciències Naturals de Granollers	1
Xarxa de Museus de Ciències Naturals de Catalunya	1
Fundació Zoo de Barcelona	1
Parc Natural de l'Alt Pirineu	1
PNIN l'Albera i ICHN (Grup Felis)	1
Geoparc Mundial de la UNESCO Orígens	1
Sorellona	1
Associació Defensa i Estudi de la Fauna i Flora Autòctona (ADEFFA)	1
El Trill	1
	<b>43</b>



## 3. Recull d'aportacions

Els participants a la sessió es van dividir en tres grups (A, B i C) per treballar en petit comitè i rebre més diversitat d'aportacions. Cada participant havia estat assignat a un dels grups de manera aleatòria. Els tres grups, conduïts cadascun per un dinamitzador professional, van tractar els mateixos eixos de debat, amb les mateixes dinàmiques participatives.

Les aportacions que es mostren tot seguit no es mostren separades segons cada grup, sinó que s'han integrat aquelles similars, encara que s'hagin plantejat en grups diferents. No obstant, en cada aportació s'indica en quins grups es va proposar.

Cada aportació/proposta consta d'un títol que la sintetitza i d'una descripció que afegeix detalls, així com d'un codi alfanumèric per identificar-la (A es correspon al 1r bloc, B al 2n bloc i C a altres temàtiques). Durant la sessió es van plantejar un total de **40 propostes**: 29 corresponents al 1r bloc sobre funcions i funcionament de la Comissió Científica, 8 corresponents al 2n bloc sobre la composició (si bé també hi ha més propostes en relació a les disciplines), i 3 sobre altres temàtiques d'interès.

### 3.1. Funcions i funcionament de la Comissió Científica

En aquest primer bloc cada dinamitzador/a va presentar el panell virtual als participants, que anava acompanyat (a títol informatiu i inspirador) de les funcions establertes per a la Comissió Científica del Parc Natural de l'Alt Pirineu. A partir d'aquí, va anar donant torns de paraula per tal que els participants poguessin reflexionar i fer aportacions. El propi dinamitzador/a anava recollint les aportacions dels participants al panell, que estaven a la vista de tothom per si volien afegir matisos o propostes alternatives.

Les aportacions en relació amb aquesta temàtica queden recollides en els apartats següents.

#### 3.1.1. Funcions

Els participants van proposar tot un seguit de funcions que podria tenir la Comissió Científica. Tots els grups van estar d'acord que la Comissió Científica de l'ANACAT hauria de tenir unes funcions similars a les de la Comissió Científica del Parc Natural de l'Alt Pirineu, si bé amb els ajustos necessaris tenint en compte que l'abast territorial és diferent.

Proposta A1	Tenir un paper proactiu de formulació de propostes, sense esperar a ser consultat pels altres òrgans de govern de l'ANACAT
Descripció	La Comissió Científica hauria de ser proactiva en la formulació de recomanacions i propostes, evitant el paper que tenen altres òrgans similars que només responen a demandes que reben.
Grups	Proposada pels tres grups

<b>Proposta A2</b>	<b>Intervenir en la definició dels objectius i les línies estratègiques de l'ANACAT</b>
Descripció	La Comissió Científica, com a part dels òrgans de govern de l'ANACAT, hauria de proposar objectius per a l'ANACAT, i contribuir a definir estratègies a curt, mig i llarg termini. D'igual manera, la Comissió Científica hauria d'aprovar o tenir vot sobre el pressupost general anual de l'Agència.
Grups	Proposada pels grups B i C

<b>Proposta A3</b>	<b>Validar, revisar i posicionar-se davant les propostes dels principals instruments de planificació de l'ANACAT</b>
Descripció	Un cop es disposi de propostes dels principals instruments de planificació de l'ANACAT (que, segons la Llei 7/2020, són el contracte programa i els plans d'acció biennals), la Comissió Científica hauria de revisar-los i proposar-hi canvis o millores.
Grups	Proposada pels grups A i C

<b>Proposta A4</b>	<b>Definir criteris i prioritats de conservació que haurien d'assumir l'ANACAT i la resta d'agents socials col·laboradors (entitats, propietaris de terrenys, etc.)</b>
Descripció	Una altra funció clau de la Comissió Científica seria la de contribuir a definir quines espècies, hàbitats, àmbits, etc. són més prioritàries de conservar, atès que la disponibilitat de recursos en conservació sempre és limitada. Aquestes prioritats les haurien d'assumir l'ANACAT i tots els agents socials que col·laboren en la conservació i gestió del medi natural.
Grups	Proposada pels tres grups

<b>Proposta A5</b>	<b>Formular propostes d'accions de tipologia diversa per incloure en els instruments de planificació de l'ANACAT</b>
Descripció	La Comissió Científica, en base al seu coneixement, hauria de fer propostes d'accions en l'àmbit de la conservació, la gestió, el seguiment i també de la recerca (per tant, no només en l'àmbit de la recerca). Per exemple caldria que la Comissió Científica faci propostes de plans d'actuació en espais o d'espècies a protegir.
Grups	Proposada pels grups A i C

<b>Proposta A6</b>	<b>Assessorar l'ANACAT en matèries diverses (dubtes tècnics, problemàtiques emergents, etc.)</b>
Descripció	La Comissió Científica pot fer una funció de consulta i assessorament a l'ANACAT en cas de dubtes que tenen a veure amb el coneixement científic sobre la natura. També pot ajudar a donar resposta a temes o problemàtiques emergents, aportant dinamisme a l'ANACAT i per tant una major capacitat de reacció. La Comissió hauria de contribuir a contemplar la transversalitat i complexitat d'interessos que intervenen en la gestió i la conservació de la natura.
Grups	Proposada pels grups A i B

<b>Proposta A7</b>	<b>Proposar la redacció d'informes específics sobre temàtiques o accions de l'ANACAT que ho requereixin</b>
Descripció	La redacció d'informes tècnics requereix temps i diners. Per tant, es proposa que la Comissió Científica no assumeixi aquesta funció. Ara bé, sí que hauria de ser funció de la Comissió proposar la redacció d'informes tècnics davant la manca d'informació o coneixement vinculada a alguna actuació, i que sigui l'ANACAT qui encarregui a experts reconeguts la redacció de dits informes. Algunes temàtiques a tractar que es van proposar són l'adaptació i la mitigació del canvi climàtic, la crisi de pèrdua de biodiversitat, i la recuperació d'espais i iniciatives de renaturalització ( <i>rewilding</i> ).
Grups	Proposada pels grups A i B

<b>Proposta A8</b>	<b>Garantir un seguiment i avaluació continuada de l'estat de la natura a Catalunya, en coordinació amb l'Observatori del patrimoni natural i la biodiversitat</b>
Descripció	La Comissió Científica hauria de coordinar-se amb l'Observatori del patrimoni natural i la biodiversitat per tal de garantir l'avaluació sistemàtica i constant dels espais naturals de Catalunya (independentment del seu grau de conservació). La Comissió podria establir quins espais són els més representatius per fer-hi un monitoratge continuat, l'Observatori elaboraria els informes, i la Comissió podria emetre dictàmens a partir dels informes resultants. El fet que l'Observatori i l'ANACAT encara s'estiguin creant es veu com una oportunitat per establir des d'un inici un treball ben coordinat.
Grups	Proposada pels grups B i C

<b>Proposta A9</b>	<b>Revisar i fiscalitzar les polítiques i actuacions de l'ANACAT i de la resta d'unitats de la Generalitat que també intervenen en el medi natural</b>
Descripció	La Comissió Científica hauria de poder revisar i fiscalitzar les actuacions i polítiques de l'ANACAT però també de les diferents Direccions Generals de la Generalitat de forma transversal, per tal d'assegurar que els diferents departaments tenen coneixement de les actuacions de la resta i que actuen coordinadament o amb coherència.
Grups	Proposada pel grup C

<b>Proposta A10</b>	<b>Ajudar a definir les línies estratègiques de recerca que hauria de promoure l'ANACAT i, si escau, metodologies de recerca específiques</b>
Descripció	Manca molt de coneixement científic de base i és crucial que l'ANACAT promogui convocatòries pròpies per fomentar la recerca. En aquest sentit, la Comissió Científica hauria d'ajudar a definir les línies de recerca estratègiques que hauria d'impulsar i recolzar l'ANACAT. Això implica detectar punts forts i febles de la recerca a Catalunya, identificar i prioritzar buits de coneixement, planificar la recerca, i fer un seguiment adequat de la implementació de les línies de recerca. Així mateix, també podria ajudar a definir metodologies de recerca, si bé el detall d'aquests mètodes potser també podria definir-los l'Observatori del Patrimoni Natural.
Grups	Proposada pels tres grups

<b>Proposta A11</b>	<b>Vetllar per tal que es faci una transferència del coneixement científic cap a l'ANACAT i la Generalitat</b>
Descripció	La Comissió Científica, tal com també té previst l'Observatori del Patrimoni Natural i la Biodiversitat, hauria de vetllar per tal que el coneixement científic arribi als tècnics i polítics de l'ANACAT i de la resta de la Generalitat i que es tingui en compte per elaborar les línies d'actuació a escala catalana. És important que el coneixement arribi a tots els departaments de la Generalitat per assegurar que les actuacions de tota la Generalitat, inclosa l'ANACAT, tinguin coherència i no vagin en contra de la conservació de la natura.
Grups	Proposada pel grup C

<b>Proposta A12</b>	<b>Contribuir a la divulgació científica i promoure debats científics d'interès</b>
Descripció	La Comissió Científica pot contribuir a divulgació científica i també a la transferència de coneixement científic proposant jornades o cursos de formació en gestió de la natura, i també servir d'antena de l'ANACAT per identificar temes o qüestions que haurien de ser objecte de debat científic.
Grups	Proposada pel grup B

<b>Proposta A13</b>	<b>Afavorir que l'ANACAT promogui la formació d'experts relacionats amb biodiversitat</b>
Descripció	En diverses disciplines científiques relacionades amb el coneixement de base de la biodiversitat s'està notant una manca de renovació generacional i, per tant, falten experts en diverses disciplines clau. L'ANACAT hauria de tenir capacitat per promoure la formació de nous especialistes i la Comissió Científica hauria de determinar quines són les disciplines amb més mancances.
Grups	Proposada pel grup A

### 3.1.2. Funcionament

El debat va versar sobre la funció consultiva o vinculant de la Comissió Científica, sobre la periodicitat de les reunions, sobre el sistema de treball (a distància, en grups reduïts, etc.) i sobre la necessitat (o no) de remunerar els membres.

<b>Proposta A14</b>	<b>Garantir que els posicionaments de la Comissió Científica sobre els principals instruments de planificació de l'ANACAT siguin preceptius, però no vinculants</b>
Descripció	Caldria garantir legalment que l'aprovació dels principals instruments de planificació de l'ANACAT (contracte programa, plans d'acció biennals, etc.) per part del Consell de Direcció requerís, prèviament, d'un informe preceptiu de la Comissió Científica. Malgrat que aquests informes no siguin vinculants, difícilment el Consell de Direcció aprovarà grans programes sense el suport científic.
Grups	Proposada pels grups A i C

<b>Proposta A15</b>	<b>Valorar si la Comissió Científica podria emetre posicionaments de caràcter vinculant per a qüestions molt estratègiques</b>
Descripció	Tot i que la situació habitual de les comissions científiques o d'experts en una matèria és que tenen una funció consultiva (i que la responsabilitat de les decisions recau en els responsables polítics), es podria valorar si per a determinats aspectes molt estratègics els posicionaments de la Comissió Científica fossin vinculants. A més, seria una manera de posar en valor el coneixement científic i prendre seriosament les evidències científiques a per guiar les decisions polítiques.
Grups	Proposada pels grups A i C

<b>Proposta A16</b>	<b>Emetre dictàmens vinculants (o "semivinculants") a petició del Consell de Direcció de l'ANACAT</b>
Descripció	La Comissió Científica hauria de formular les recomanacions i propostes que li siguin requerides pel Consell de Direcció de l'ANACAT. Aquests dictàmens haurien de tenir caràcter vinculant, especialment en temes relacionats amb l'àmbit científic, o "semivinculant" (en aquest segon cas, el Consell de Direcció hauria de tenir en compte el dictamen, i donar-hi resposta o justificar les decisions que es prenguin en contra d'aquest dictamen).
Grups	Proposada pels grups B i C

<b>Proposta A17</b>	<b>Fer públics els informes i recomanacions de la Comissió Científica</b>
Descripció	La transparència haurà de ser un dels pilars del funcionament de la Comissió Científica. Per tant, es considera imprescindible fer públics els informes, recomanacions i dictàmens que elabori aquest òrgan. Això permetria, a més, una transferència de coneixement cap a la societat i altres agents, que podrien basar les seves pròpies actuacions en aquestes recomanacions elaborades amb base científica.
Grups	Proposada pel grup C

<b>Proposta A18</b>	<b>Establir un mínim d'una reunió presencial anual de la Comissió, complementada amb reunions virtuals</b>
Descripció	El conjunt de la Comissió Científica s'hauria de reunir de manera presencial, com a mínim, un cop a l'any. El format presencial es considera important per generar vincles entre els membres de la Comissió. Es podrien realitzar més trobades, amb format virtual, d'acord amb el que decideixi la pròpia Comissió.
Grups	Proposada pels grups A i B

<b>Proposta A19</b>	<b>Més enllà de les reunions plenàries, crear grups reduïts que serveixin per tractar temes més específics</b>
Descripció	El conjunt de la Comissió Científica s'hauria de reunir, com a mínim, un cop a l'any. Però és evident que certs temes requereixen un tractament més continuat i en grups més reduïts. Així doncs, de la Comissió n'haurien d'emergir grups temàtics amb una periodicitat de reunions més alta.
Grups	Proposada pels grups A i B

<b>Proposta A20</b>	<b>Establir un sistema de treball i deliberació flexible, digital i permanent que vagi més enllà de les reunions deliberatives</b>
Descripció	El funcionament de la Comissió Científica ha d'anar més enllà de les reunions deliberatives. Cal crear alguna plataforma de treball en línia que permeti l'intercanvi d'informació i la construcció conjunta de posicionaments, que sigui flexible i que es pugui anar nodrint de manera contínua sense haver d'esperar a les reunions.
Grups	Proposada pel grup A

<b>Proposta A21</b>	<b>Fomentar que els posicionaments de la Comissió Científica siguin sempre consensuats, però preveure també algun sistema de votacions</b>
Descripció	En les deliberacions de la Comissió Científica caldria fomentar debats rics i constructius que acabessin en posicionaments consensuats. Ara bé, en cas que no s'assoleixi el consens, també caldria haver previst i articulat algun sistema de votacions per desencallar situacions de bloqueig.
Grups	Proposada pel grup A

<b>Proposta A22</b>	<b>Establir que la participació en la Comissió Científica sigui voluntària i que no comporti retribucions</b>
Descripció	Hi ha diversos models de funcionament, cadascun amb els seus pros i contres. Un possible model és que els membres de la Comissió hi participin de manera voluntària, sense que obtinguin cap retribució econòmica per les seves deliberacions.
Grups	Proposada pel grup A

<b>Proposta A23</b>	<b>Assignar una remuneració als membres de la Comissió Científica, sobretot dels que tinguin una dedicació superior</b>
Descripció	La participació en la Comissió Científica hauria de ser remunerada, per posar en valor la tasca dels seus membres, si més no d'aquells que hi tinguin una dedicació superior, ja sigui per tasques de representació, coordinació o d'elaboració d'informes i dictàmens (membres "alliberats"). Caldria considerar, però, que algunes persones membres de la Comissió, segons el seu càrrec o responsabilitats dins la seva organització, poden tenir prevista en el seu salari la tasca de representació en òrgans com la Comissió.
Grups	Proposada pel grup B

<b>Proposta A24</b>	<b>Assignar una dotació pressupostària estable a la Comissió Científica</b>
Descripció	Com a indicador de l'aposta pública per la Comissió Científica, així com per dotar de recursos la Comissió per tal d'encarregar estudis, remunerar els seus membres, etc., caldria que la Comissió gaudís d'una dotació pressupostària estable.
Grups	Proposada pel grup B

<b>Proposta A25</b>	<b>Assignar suport jurídic a la Comissió Científica</b>
Descripció	La Comissió Científica hauria de comptar amb un suport jurídic extern, per tal d'assessorar els membres en aspectes jurídics i legals.
Grups	Proposada pel grup B



### 3.1.3. Relació amb el Consell de Direcció

La Llei 7/2020 estableix que cal determinar el mecanisme de relació de la Comissió Científica amb el Consell de Direcció, i durant la sessió es van proposar alguns mecanismes possibles. Alguns participants també van reclamar que la Comissió Científica tingués una relació estable amb la Comissió Social, l'altre òrgan de govern de l'ANACAT.

<b>Proposta A26</b>	<b>Escollir membres de la Comissió Científica que es reuneixin periòdicament amb membres del Consell de Direcció</b>
Descripció	Un mecanisme per garantir una relació continuada i estable entre el Consell de Direcció i la Comissió Científica seria determinar un grup reduït de membres d'un i altre òrgan que s'haurien de reunir periòdicament (establir un mínim de reunions a l'any) per compartir informació, necessitats i progressos.
Grups	Proposada pel grup A

<b>Proposta A27</b>	<b>Garantir que el representant de recerca previst al Consell de Direcció també sigui membre de la Comissió Científica per tal que faci de pont entre els dos òrgans</b>
Descripció	La Llei 7/2020 estableix que un dels membres del Consell de Direcció de l'ANACAT sigui "un representant dels centres de recerca en patrimoni natural i biodiversitat, designat pel Consell Interuniversitari de Catalunya". Aquest representant també hauria de ser membre de la Comissió Científica, la qual cosa permetria que hi hagués un mecanisme d'enllaç i relació entre els dos òrgans de govern.
Grups	Proposada pel grup A

<b>Proposta A28</b>	<b>Coordinar i consensuar els dictàmens de la Comissió Científica amb la Comissió Social</b>
Descripció	Per a determinades temàtiques, la Comissió Científica podria acordar l'emissió de dictàmens conjunts amb la Comissió Social, per reforçar el pes d'aquests posicionaments.
Grups	Proposada pel grup B

<b>Proposta A29</b>	<b>Connectar la Comissió Científica amb altres òrgans, més enllà dels propis de l'ANACAT</b>
Descripció	La Comissió Científica s'hauria de poder relacionar amb altres òrgans i institucions, a banda del Consell de Direcció i la Comissió Social de la pròpia ANACAT. Es va plantejar, per exemple, la seva relació i interacció amb comissions afins d'altres àmbits competencials o territorials, o la seva participació en esdeveniments a través de les persones representants que la pròpia Comissió hagués assignat.
Grups	Proposada pel grup B

## 3.2. Composició de la Comissió Científica

En el segon bloc de debat de la sessió cada dinamitzador/a va presentar novament als participants el panell virtual, que estava estructurat en quatre parts: les tres primeres parts feien referència a les disciplines científiques i temàtiques sobre gestió de la natura que haurien d'estar representades a la Comissió Científica (agrupades, per facilitar el debat, en ciències de la Terra, ciències de la vida i ciències socials), mentre que la quarta part era per rebre altres propostes relacionades amb la composició (número de membres, sistema de selecció, etc.).

Feta la presentació, el dinamitzador/a va compartir amb els participants l'enllaç per accedir al panell i, a partir d'aquí, els propis participants van anar plantejant les seves propostes. El dinamitzador/a les acabava d'agrupar i també publicava les propostes d'aquells participants que preferien plantejar-les de viva veu.

Les aportacions en relació amb aquesta temàtica queden recollides en els apartats següents.

### 3.2.1. Disciplines que haurien d'estar-hi representades

Tot seguit s'indiquen per a les tres grans tipologies indicades prèviament, quines haurien de ser les disciplines i especialitats en conservació i gestió que haurien d'estar representades a la Comissió Científica.

#### Disciplines i temàtiques relacionades amb les ciències de la Terra

Disciplina / especialitats en conservació i gestió	Comentaris addicionals	Grups que la proposen
Geografia física		C
Geologia i geofísica		A, C
Conservació i gestió del patrimoni geològic i la geodiversitat	Engloba varies disciplines, ja que no hi ha una branca especial. A través d'algun responsable de Geoparcs.	A, C
Hidrologia i hidrogeologia		A
Riscos geològics i geomorfologia		A
Edafologia i conservació de sòls		A, C
Ciències del mar		A, B
Canvi climàtic	Incloure-hi també climatologia i paleoclimatologia.	A, C
Paleontologia		C

**Disciplines i temàtiques relacionades amb les ciències de la Vida**

Disciplina / especialitats en conservació i gestió	Comentaris addicionals	Grups que la proposen
Botànica i etnobotànica	Es considera una disciplina bàsica	A, B, C
Biologia evolutiva i marina		C
Etnoecologia		A
Viabilitat de poblacions		A
Impacte i gestió d'espècies al·lòctones		A
Xarxes de seguiment de fauna i flora		A
Museus i centres de documentació de biodiversitat i geodiversitat		A
Bioindicadors		A
Ecosistemes terrestres		A, C
Ecosistemes d'aigües continentals		A, C
Ecosistemes marins		A, B, C
Salut	Es fa referència al concepte <i>One Health</i>	A, B
Zoologia	Es considera una disciplina bàsica	B, C
Veterinària	Benestar animal, zoonosis.	C
Micologia	Es considera una disciplina bàsica	B, C
Microbiologia	Patògens, probiòtics, zoonosis, etc.	B, C
Genòmica	Genòmica de la conservació, <i>barcoding</i> , <i>metabarcoding</i> i eDNA	B
Genètica		C
Enginyeria forestal i agrícola		C
Biogeografia		C
Taxonomia	Que es pot distingir entre botànica, micologia, microbiologia i zoologia.	C

**Disciplines i temàtiques relacionades amb les ciències socials**

Disciplina / especialitats en conservació i gestió	Comentaris addicionals	Grups que la proposen
Antropologia i/o sociologia	Com a mínim, una de les dues	A, B, C
Economia ecològica o ambiental		A, B, C
Dret nacional i internacional sobre biodiversitat (dret ambiental)	Complementat amb recerca de fons per a la ciència.	A, B, C
Sectors productius vinculats a la gestió de la biodiversitat	Agricultura, ramaderia, silvicultura, pesca, etc.	A, B
Comunicació i educació	Potser caldria delegar-ho a la Comissió Social, si bé els científics han de tenir aquesta mirada divulgativa.	A
Arqueologia		B
Història		B
Ciències de l'educació	Educació ambiental, educació formal...	B, C
Ciència computacional i <i>big data</i>	Gestió de dades, <i>Machine learning</i> ...	B
Mediació i resolució de conflictes ambientals		B
Ètica i filosofia	Aplicades al medi ambient	B, C
Museologia	Persones que treballen amb col·leccions de ciències naturals a nivell patrimonial	C

### 3.2.2. Altres qüestions sobre la composició

En aquesta darrera part els participants van plantejar propostes sobre els procediments de selecció i renovació dels membres de la Comissió Científica i sobre alguns aspectes més generals com ara característiques transversals que haurien de tenir els membres escollits.

<b>Proposta B1</b>	<b>Assolir un número de membres de la Comissió Científica que li permeti ser un òrgan àgil i eficient</b>
Descripció	La Llei 7/2020 estableix que la Comissió Científica haurà de tenir un màxim de vint-i-cinc membres. Si bé és cert que la Comissió ha de ser prou diversa, aquest nombre màxim es considera difícil de gestionar i es proposa una Comissió menys nombrosa.
Grups	Proposada pel grup A

<b>Proposta B2</b>	<b>Seleccionar els membres de la Comissió tenint en compte la rellevància del currículum acadèmic, i no segons la representativitat dels respectius centres de recerca</b>
Descripció	En la selecció dels científics que seran membres de la Comissió, s'hauria de tenir en compte la rellevància del seu currículum acadèmic (inputs i outputs), una eina per a garantir el seu rigor i solvència. A més, hauria de ser una representació a títol individual, i no per complir amb una determinada representativitat de les institucions i centres de recerca del país. Tot i això, es valora que les membres de la Comissió haurien de ser persones amb cert consens dins el seu àmbit.
Grups	Proposada pels tres grups

<b>Proposta B3</b>	<b>Apostar per membres de la Comissió que tinguin una visió àmplia i transversal, amb capacitat de fer xarxa i amb vocació en conservació i gestió del medi natural</b>
Descripció	Més que una Comissió Científica integrada per molts membres especialitzats en moltes disciplines, caldria apostar per persones que disposin d'una experiència i una mirada el més àmplia i transversal possible, i que recullin diverses sensibilitats dins la seva especialitat. Caldria visualitzar els membres de la Comissió com nodes d'accés a altres experts, que s'articulessin com una xarxa de suport a la Comissió. Així mateix, caldria que els membres tinguessin una vocació expressa vers la conservació de la natura, amb coneixements en conservació i gestió.
Grups	Proposada pels tres grups

<b>Proposta B4</b>	<b>Garantir que els membres de la Comissió Científica cobreixin la diversitat d'ecosistemes i territoris del país</b>
Descripció	A part de les disciplines, seria important que les persones que integrin la Comissió Científica cobrissin la majoria dels sistemes ecològics del país (per exemple, ecosistemes terrestres i aquàtics), garantint així també les diverses mirades territorials.
Grups	Proposada pels grups A i B

<b>Proposta B5</b>	<b>Establir mecanismes de renovació de la Comissió Científica</b>
Descripció	La Comissió Científica hauria de renovar-se cada un cert temps, establint càrrecs rotatoris i terminis limitats de dedicació.
Grups	Proposada pels grups B i C

<b>Proposta B6</b>	<b>Garantir una composició diversa i igualitària en qüestió d'edat, gènere i adscripció professional</b>
Descripció	La Comissió Científica hauria de comptar amb una certa paritat d'homes i dones, i estar formada per persones d'edats diverses. També hauria de comptar amb persones provinents de les diferents esferes de la ciència i la recerca (universitats, centres de recerca, entitats, iniciatives de ciència ciutadana, empreses, professionals independents...).
Grups	Proposada pel grup B

<b>Proposta B7</b>	<b>Comptar amb representats d'organismes i institucions, a més de persones expertes</b>
Descripció	La Comissió Científica, a més de per persones expertes en certs àmbits, podria estar integrada per responsables o representants de certs organismes com parcs naturals, col·legis professionals, els agents rurals o l'Observatori del Patrimoni Natural i la Biodiversitat. Això podria facilitar la coordinació entre organismes.
Grups	Proposada pel grup C

<b>Proposta B8</b>	<b>Fer un procés de selecció a partir de candidatures a places definides</b>
Descripció	Per seleccionar els membres de la Comissió Científica caldria definir primer els camps de competència dels candidats, tenint en compte les disciplines proposades (algunes de molt àmplies). A partir d'aquí, les persones interessades s'haurien de postular com a candidats i un comitè extern hauria de valorar les candidatures i fer la selecció definitiva.
Grups	Proposada pel grup C

### 3.3. Propostes d'altres temàtiques

Més enllà de les funcions i la composició de la Comissió Científica de l'ANACAT, alguns participants van plantejar propostes d'altres temàtiques que es recullen en aquest darrer apartat.

<b>Proposta C1</b>	<b>Impulsar que cada parc natural disposi d'una comissió científica específica similar a la que té el Parc Natural de l'Alt Pirineu</b>
Descripció	L'experiència pionera de la Comissió Científica del Parc Natural de l'Alt Pirineu està resultant reeixida i demostra la utilitat d'un organisme com a aquest. Per tant, seria desitjable estendre aquesta experiència i que cada parc natural disposés de la seva pròpia Comissió Científica.
Grups	Proposada pel grup A

<b>Proposta C2</b>	<b>Establir als estatuts de l'ANACAT la relació entre la Comissió Científica i altres organismes de recerca i/o conservació de la natura</b>
Descripció	El fet que existeixin actualment diversos organismes i institucions enfocades a la conservació de la natura i que aquests tinguin participació científica pot resultar repetitiu i contraproductiu. Per evitar solapar els treballs d'uns i altres, caldria que els estatuts de l'ANACAT defineixin clarament quina relació ha de tenir la Comissió Científica amb el Consell de Protecció de la Natura o amb l'Observatori del Patrimoni Natural i la Biodiversitat. De la mateixa manera, caldria que la Comissió Científica de l'ANACAT es coordinés amb el Consell Assessor per al Desenvolupament Sostenible (CADS) de la Generalitat a l'hora d'emetre informes que tinguin a veure amb la conservació i la gestió de la natura.
Grups	Proposada pel grup C

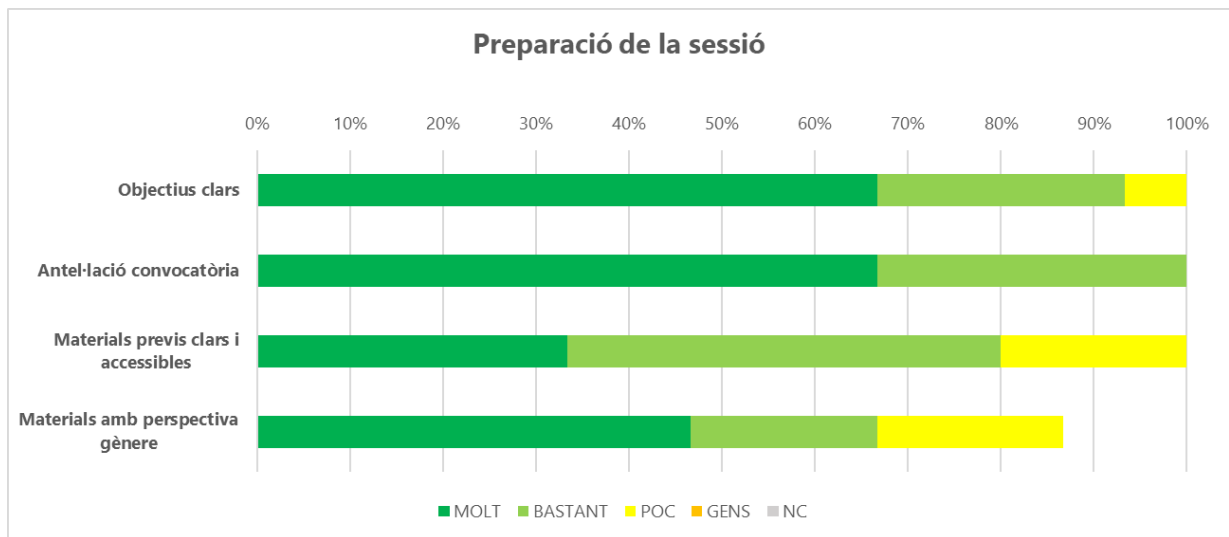


<b>Proposta C3</b>	<b>Relacionar o assimilar el Consell de Protecció de la Natura amb la Comissió Social de l'ANACAT</b>
Descripció	Amb l'objectiu d'alinejar plantejaments i estalviar esforços, es proposa que el Consell de Protecció de la Natura pugui compartir funcions o assimilar-se a la Comissió Social de l'ANACAT.
Grups	Proposada pel grup C

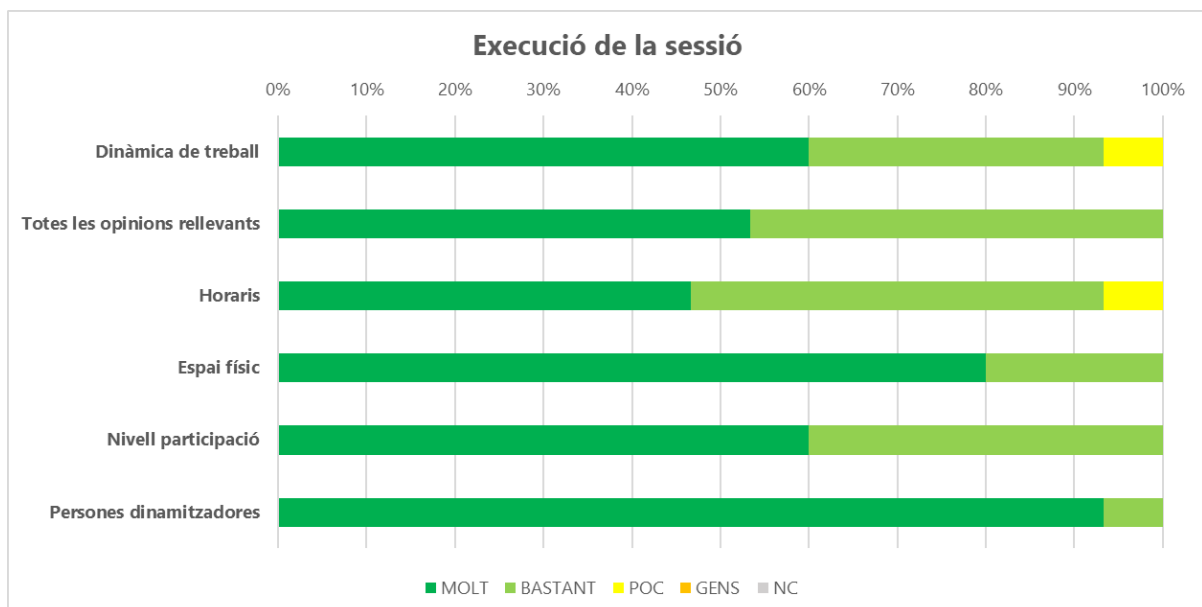
## Annex I. Avaluació de la sessió

En aquest apartat es mostren els resultats dels qüestionaris d'avaluació que van respondre els participants després de la sessió. Van respondre aquest qüestionari **15 dels 43 participants**. La majoria (un 93%) van considerar que el tema de la sessió era MOLT important, mentre que el 7% restant van considerar-lo BASTANT important.

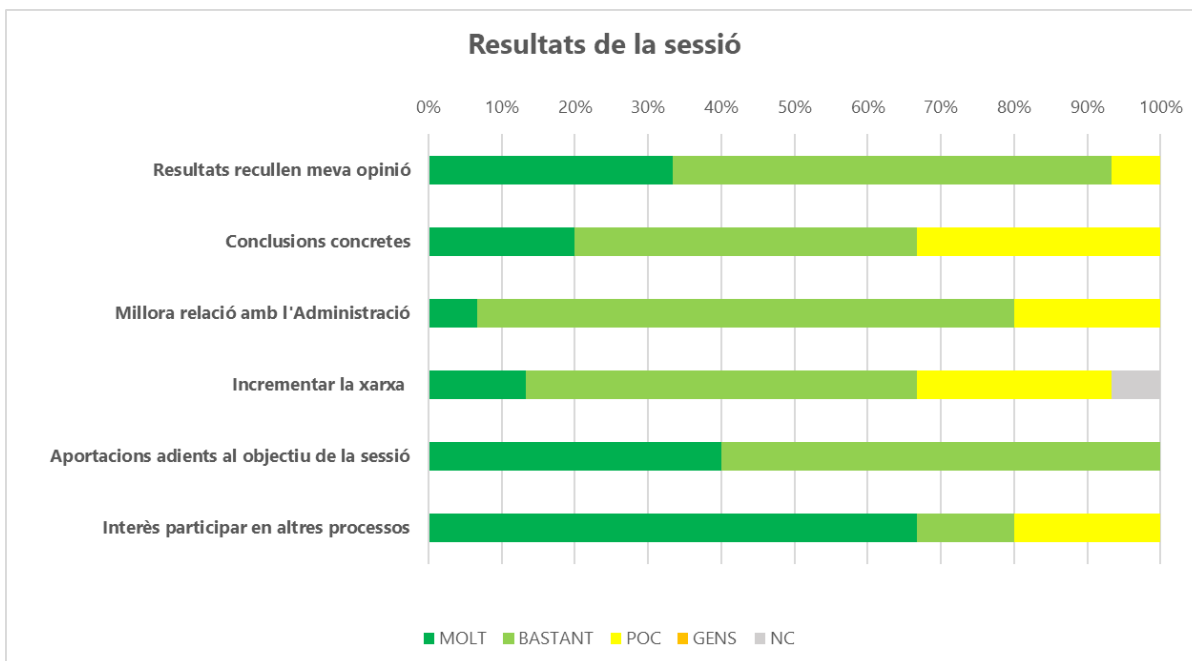
### Valoració de la preparació de la sessió



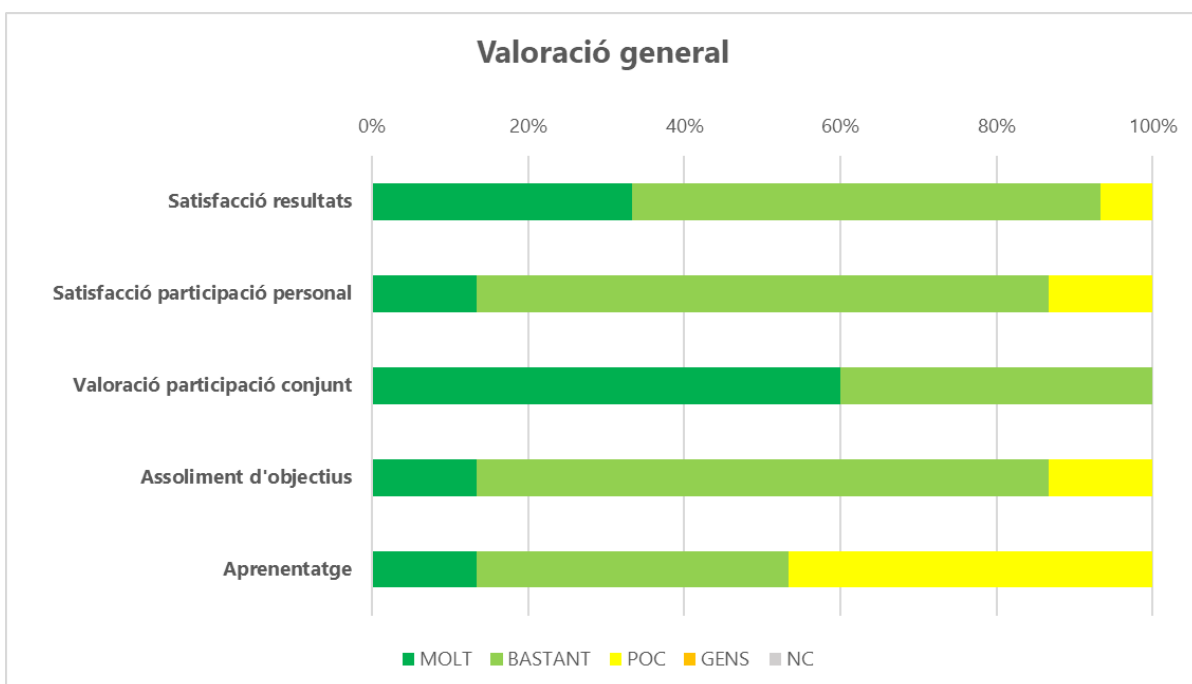
### Valoració sobre l'execució de la sessió



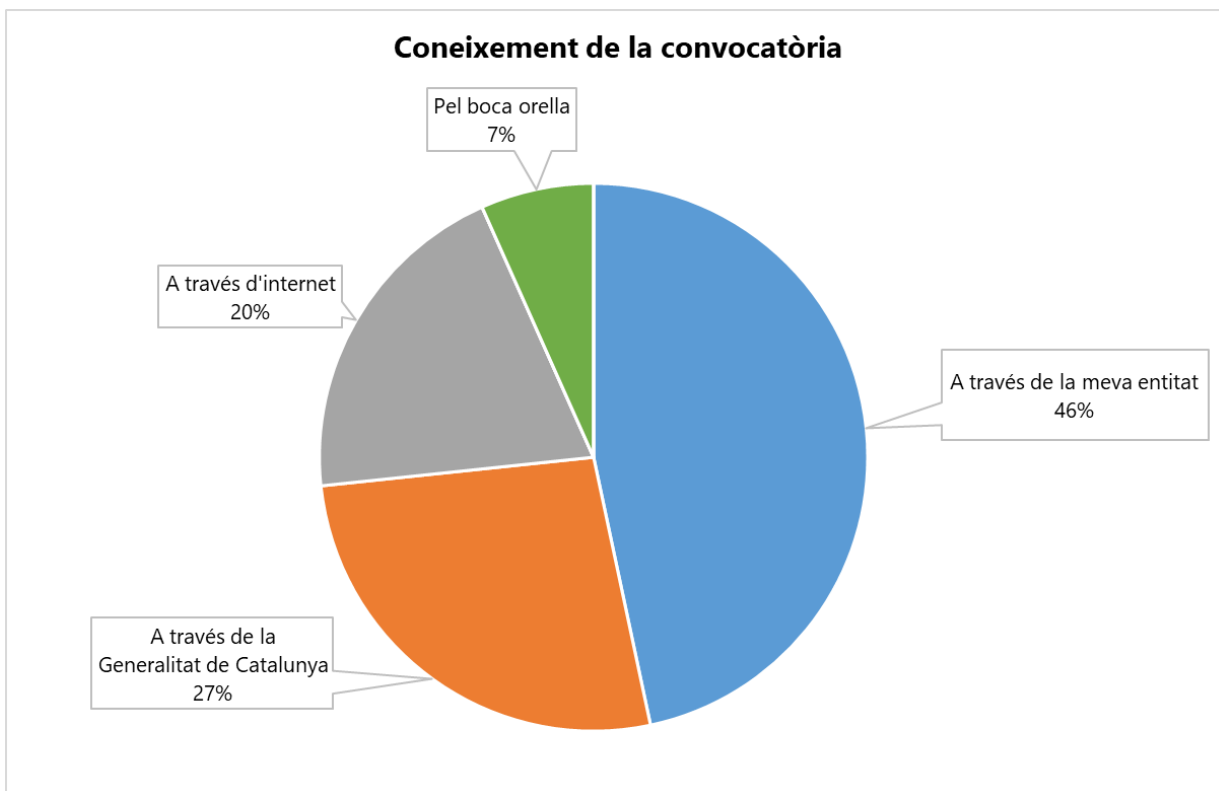
### Valoració sobre les expectatives respecte dels resultats de la sessió



### Valoració global



## Accés a la convocatòria



## Annex II. Imatges de la sessió

En aquest Annex es mostren algunes imatges de la sessió, incloent una captura dels panells on es van anar recollint les aportacions.



Presentació inicial.



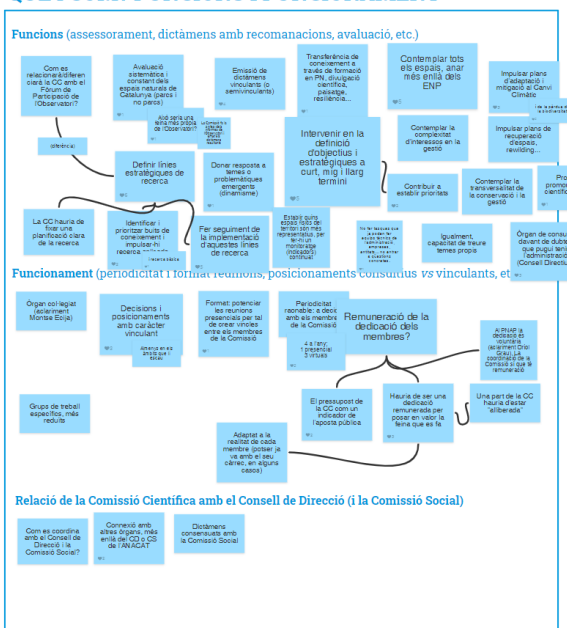
Grup A.



Grup B.

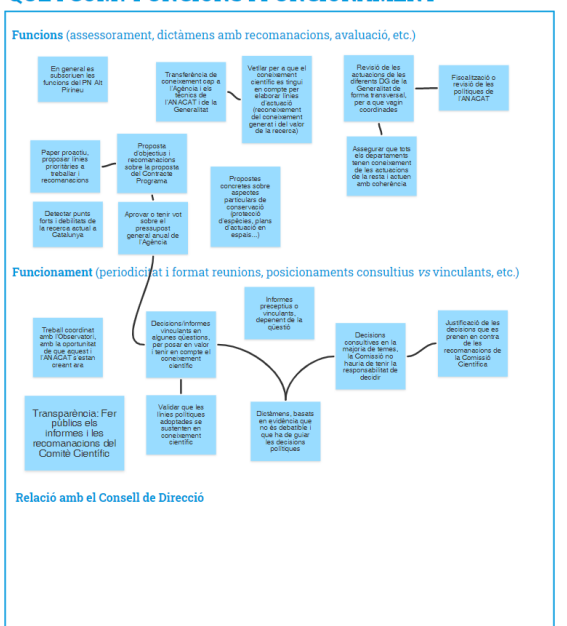


**QUÈ I COM? FUNCIONS I FUNCIONAMENT**



Panell digital d'aportacions del Grup B.

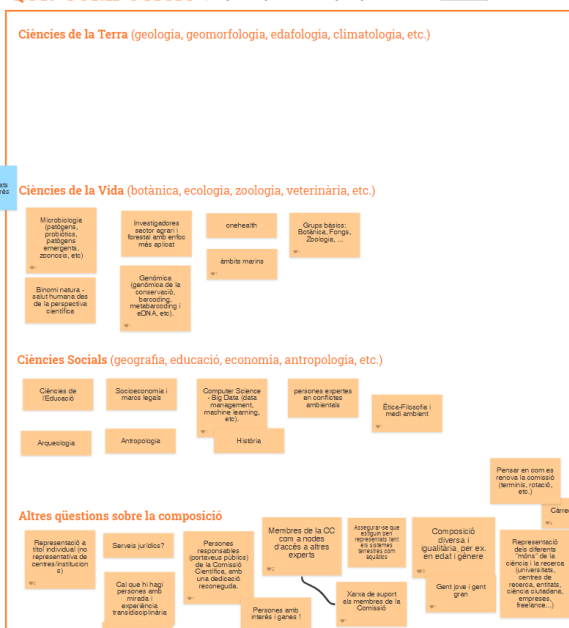
**QUÈ I COM? FUNCIONS I FUNCIONAMENT**



Panell digital d'aportacions del Grup C.

**QUI? COMPOSICIÓ**

(Disciplines i especialitats científiques representades. Màxim 25 membres)



**QUI? COMPOSICIÓ**

(Disciplines i especialitats científiques representades. Màxim 25 membres)

