

PLA ESTRATÈGIC DEL PARC NATURAL DE L'ALT PIRINEU

NOVEMBRE 2024



Parc Pirinenc | Parc Pyrénéen
de les Tres Nacions | des Trois Nations

ÍNDEX DE CONTINGUTS

1.	Missió i visió de la xarxa d'espais naturals protegits	3
1.1	Missió i visió del Parc Natural de l'Alt Pirineus	3
2.	Àmbit territorial i valors de conservació.....	4
2.1	Àmbit territorial	4
2.2	Elements de conservació clau o prioritaris	4
2.3	Pressions i amenaces dels elements clau o prioritaris	7
3.	Procés participatiu per l'elaboració del Pla	8
4.	Estructura i objectius del Pla	9
5.	Desenvolupament del Pla estratègic: objectius, indicadors i mesures.....	22

1. MISSIÓ I VISIÓ DE LA XARXA D'ESPais NATURALS PROTEGITS

MISSIÓ

Liderar, posar en valor i impulsar la conservació del patrimoni natural i els processos ecològics en els ENP de Catalunya,

gestionant de forma activa els elements d'interès

garantint la compatibilitat amb els usos del territori,

promovent la sensibilització i coneixement d'aquests espais entre la població,

facilitant el gaudi de manera compatible amb la conservació de l'espai i

fent que l'espai sigui un recurs sostenible de dinamització econòmica per la gent que hi viu.

VISIÓ

Un sistema d'Espais Naturals Protegits gestionats en xarxa, dotats amb un marc normatiu i recursos adequats i consolidats, que treballa de manera eficient i amb una metodologia comuna, que implica la societat per preservar el patrimoni natural i la consciència en la necessitat de la seva conservació integral.

1.1 Missió i visió del Parc Natural de l'Alt Pirineu

MISSIÓ

El Parc Natural de l'Alt Pirineu fou creat ara fa 21 anys, l'agost de 2003 amb la finalitat de conservar i gestionar un territori amb elevats valors naturals, paisatgístics i culturals, tot promovent el desenvolupament sostenible. L'actual Pla Estratègic pretén traçar les línies de treball dels propers anys mitjans les definició i prioritització de les accions, actuacions, projectes i tasques a realitzar per part de l'Organ Gestor del Parc Natural, a través de l'aprovació per part de la Junta Rectora d'aquesta document estratègic, prèviament consensuat amb els agents del territori.

VISIÓ

Un Pla Estratègic és un element clau per a poder garantir el manteniment d'una línia de gestió coherent, ordenada, previsible i entenedora per part de les persones responsables de la gestió del Parc Natural, però també per part dels seus òrgans rectors, òrgans de participació i el territori en general. És per això que s'ha optat per a definir cadascuna de les accions de forma acurada, consensuada i concreta, tant pel que fa als objectius a assolir, com a la prioritització i, especialment als indicadors, per a poder-ne avaluar l'èxit al llarg dels anys d'aplicació.

El Pla Estratègic del Parc Natural de l'Alt Pirineu doncs, esdevindrà l'eina per a poder definir com serà la gestió de l'espai els propers anys 2025-2028 al moment de preparar pressupostos, programes d'actuacions i, alhora, donar comptes de la feina feta als òrgans gestors i a les memòries anuals.

2. ÀMBIT TERRITORIAL I VALORS DE CONSERVACIÓ

2.1 Àmbit territorial

L'àmbit d'aplicació del present Pla estratègic correspon a la totalitat de l'àmbit administratiu del Parc Natural de l'Alt Pirineu, amb una superfície de 79.317 hectàrees i la dels espais Xarxa Natura 2000 "Alt Pallars" (77.370 ha) i "la Torrassa" (60 ha).

L'àmbit del Parc Natural de l'Alt Pirineu inclou altres figures de protecció, concretament 2 Reserves Naturals Parcials (RNP):

- Noguera Pallaresa - Riu Bonaigua.
- Alt Àneu (Marimanha)

Tanmateix, algunes de les mesures recollides en aquest Pla es poden estendre a la totalitat dels 15 municipis inclosos total o parcialment dins del Parc Natural: Alins, Alt Àneu, Esterrí d'Àneu, Esterrí de Cardós, Farrera, la Guingueta d'Àneu, Lladorre, Llavorsí, Montferrer i Castellbò, Rialp, Tírvia, Soriguera, Sort, Vall Cardós i Valls de Valira. També es poden estendre als 2 municipis inclosos total o parcialment dins de l'espai Xarxa Natura 2000 "Alt Pallars" però no inclosos al Parc Natural de l'Alt Pirineu; Baix Pallars i Valls d'Aguilar. Un exemple d'aquest àmbit territorial que transcendeix l'estricta superfície del Parc Natural és el projecte de la CETS (Carta Europea per a un Turisme Sostenible), que inclou empreses, entitats i agents dels àmbits globals dels municipis inclosos en la CETS, que són tots els anteriors més el de la Seu d'Urgell.

2.2 Elements de conservació clau o prioritaris

La identificació i priorització dels elements d'interès per a la conservació és cabdal per a l'efectiva planificació i gestió dels espais naturals en el context actual de pèrdua de biodiversitat. L'elaboració del Pla estratègic requereix la identificació d'aquests elements objecte de gestió i/o conservació per tal de protegir la integritat dels ecosistemes i la biodiversitat corresponent.

De la comesa d'identificar singularitats ecològiques espacials que, al seu torn, possibilitin definir i vertebrar adequadament els marcs de gestió dels ENP neix l'índex de rellevància. Per tal de determinar la importància de cada element en cada espai, aquesta eina transversal es nodreix de l'estat de conservació i la importància del lloc, partint de les dades disponibles sobre la distribució, l'abundància i l'estat de conservació de les espècies i hàbitats a escala catalana.

En base als criteris ecològics que vertebrin l'índex de rellevància, es llisten a continuació els elements de conservació de l'espai considerats clau o prioritaris (primers percentils):

HÀBITATS D'INTERÈS COMUNITARI

- 3110 - Aigües estagnants oligotròfiques, molt poc mineralitzades (*Littorellatalia uniflora*)
- 3150 - Estanys naturals eutròfics amb vegetació natant (*Hydrocharition*) o poblaments submersos d'espigues d'aigua (*Potamion*)
- 3240 - Rius de tipus alpi amb bosquines de muntanya
- 4060 - Matollars alpins i boreals
- 4080 - Matollars boreoalpins de *Salix pyrenaica* o *Salix bicolor*
- 5120 - Formacions muntanyencs de bàlec
- 6140 - Gespets tancats, silicícoles, dels Pirineus
- 6170 - Prats calcícoles alpins i subalpins

HÀBITATS D'INTERÈS COMUNITARI

- 6210 - Prats -i facies emmatades- medioeuropeus, seminatural sobre substrat calcari (Festuco-Brometea)
- 6410 - Herbarssars de *Molinia caerulea* en sòls calcaris torbosos o argil·lolimosos (Molinion caeruleae)
- 6430 Herbassars higròfils, tant de marges i vorades com de l'alta muntanya
- 6510 - Prats de dall de terra baixa i muntanya mitjana
- 6520 - Prat de dall subalpí
- 7220 - Fonts petrificants amb formció de travertí
- 7230 - Molleres alcalines
- 7110p - Torberes altes actives
- 8110 - Tarteres silícies medioeuropees i dels indrets freds i humits de l'alta muntanya (*Galeopsietalia ladani* i *Androsacetalia alpinae*)
- 8130 - Tarteres de l'Europa meridional amb vegetació poc o molt termòfila
- 8210 - Costers rocosos calcaris amb vegetació rupícola
- 9120 - Fagedes acidòfiles
- 9180p - Telledes (*Tilio acerion*)
- 9340 - Alzinars i carrascars
- 9430 - Boscos de pi negre en substrat silícic
- 9430p - Boscos de pi negre en substrat calcari
- 9560p -Boscos de juniperus endemics (*S. Thurifera*)
- 91D0p - Boscos torbosos
- 91E0p - Boscos aluvials de vern i freixe

ESPÈCIES

- *Aegolius funereus*
- *Alytes obstetricans*
- *Aquila chrysaetos*
- *Austropotamobius pallipes*
- *Barbastella barbastellus*
- *Boloria eunomia*
- *Buxbaumia viridis*
- *Canis lupus*
- *Cerambyx cerdo*
- *Cerinth glabra*
- *Eriogaster catax*
- *Euphydryas aurinia*



- *Galemys pyrenaicus*
- *Graellsia isabellae*
- *Gypaetus barbatus*
- *Iberolacerta aurelioi*
- *Lagopus muta pirenaica*
- *Lucanus cervus*
- *Lycopodium clavatum*
- *Milvus milvus*
- *Miniopterus schreibersii*
- *Myotis blythii*
- *Myotis emarginatus*
- *Myotis mistacinus*
- *Myotis myotis*
- *Neomys milleri*
- *Neophron percnopterus*
- *Nyctalus lasiopterus*
- *Perdix perdix hispaniensis*
- *Plecotus auritus*
- *Plecotus macrobullaris*
- *Rhinolophus euryale*
- *Rhinolophus ferrumequinum*
- *Rhinolophus hipposideros*
- *Salix hastata*
- *Tetrao urogallus aquitanicus*
- *Ursus arctos*

AGRODIVERSITAT

- Vaca pallaresa
- Vaca bruna
- Cavall Pirinenc Català
- Ruc català
- Ovella xisqueta
- Ovella aranese
- Cabra pirinenca
- Gos muntanya Pirineus
- Varietats agrícoles i ornamentals locals

ELEMENTS CULTURALS

(en procés)

2.3 Pressions i amenaces dels elements clau o prioritari

A partir de la prioritització d'espècies i hàbitats presents a l'espai, s'han considerat les pressions i amenaces que afecten o poden afectar els elements clau en base al llistat estàndard de pressions i amenaces de la Comissió Europea. Aquesta identificació de les pressions i amenaces existents ha de permetre definir els objectius i mesures de conservació o protecció adequats per revertir-ne els efectes.

3. PROCÉS PARTICIPATIU PER L'ELABORACIÓ DEL PLA

L'elaboració del present Pla estratègic es s'acompanya de la participació dels òrgans col·laboradors en les tasques de gestió de l'espai i diferents agents del territori amb l'objecte d'incloure totes les opinions, inquietuds i propostes formulades, i maximitzar així la proximitat territorial, el consens, i la participació ciutadana.

En aquest procés, coordinat per l'Òrgan Gestor del Parc, en especial a través de la Direcció, s'ha fet una primera tasca de consens per part de totes les àrees de l'Òrgan Gestor, tant per part d'àrees tècniques com administratives, com també de manteniment, de vigilància o d'informació. El procés posterior inclourà la participació de la Junta Rectora i també de la Comissió Científica, òrgans que rebran el primer document de treball i faran posteriors contribucions en forma de propostes, prioritzacions, suggeriments, etc. També es preveu penjar el document al portal Participa de la Generalitat per poder rebre aportacions de qualsevol entitat i ciutadà local, i es preveu realitzar 4 tallers participatius específics:

- 9 de gener - Sector primari, de transformació i activitats directament vinculades amb l'aprofitament o gestió dels recursos naturals
- 14 de gener - Sector turístic, cultura, educació i resta de serveis.
- 16 de gener - Ens locals del Pallars Sobirà.
- 23 de gener - Ens locals de l'Alt Urgell

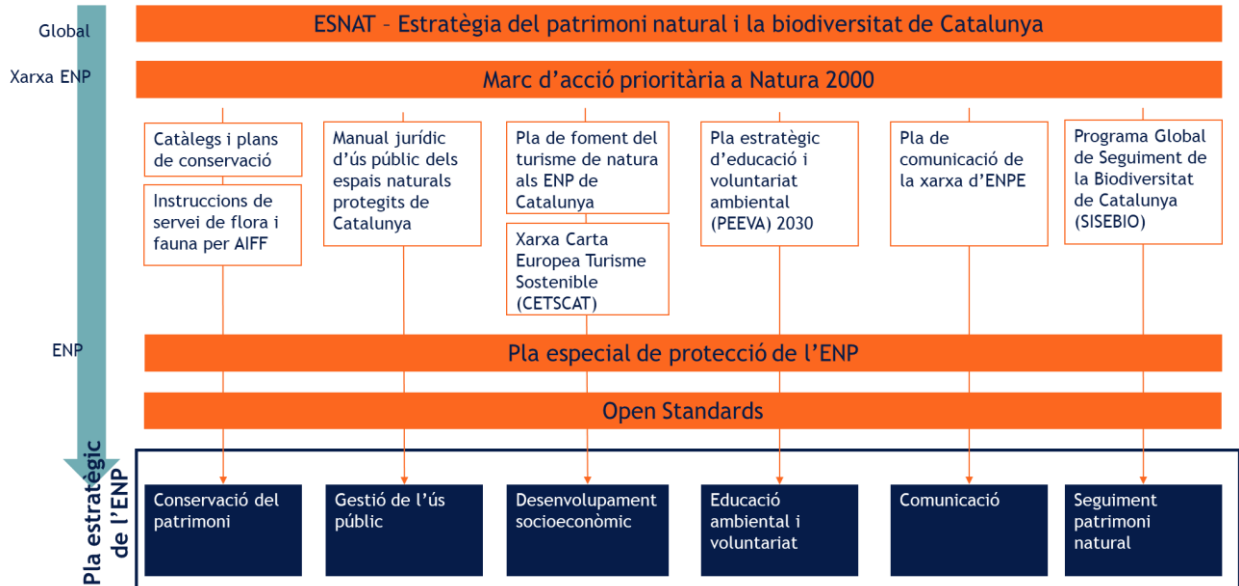
El document final del Pla Estratègic es preveu sigui aprovat en la propera Junta Rectora del 2025

4. ESTRUCTURA I OBJECTIUS DEL PLA

El Pla estratègic es desenvolupa en diferents nivells d'encaix estructurats de forma jeràrquica de més generals a més específics, que s'acaben concretant en mesures concretes recollides en els plans d'actuació anuals.

Eixos de treball

El Pla estratègic es desplega en 7 eixos temàtics de treball, interrelacionats entre ells segons el següent esquema:



Objectius generals

Cada un dels eixos es desenvolupa en diversos objectius generals, els quals, amb vocació de Xarxa, es corresponen amb molts dels objectius generals recollits en el model de Pla de Protecció del Medi Natural i del Paisatge.

EIXOS	OBJECTIUS GENERALS
NATURA	1 CONSERVAR LA NATURA i restaurar els ecosistemes, els processos naturals i seminaturals, la biodiversitat i geodiversitat associada.
	2 ADAPTAR ELS ECOSISTEMES AL CANVI CLIMÀTIC i millorar-ne la resiliència en front dels riscos associats.
	3 PROTEGIR LA BIODIVERSITAT, i especialment els elements fràgils i amenaçats, d'interès comunitari o de major interès natural.
CULTURA	4 CONSERVAR EL PATRIMONI CULTURAL material i immaterial.
	5 PROTEGIR EL PAISATGE i la qualitat de l'ambient visual, sonor i lumínic.
CONEIXEMENT	6 MILLORAR EL CONEIXEMENT DE L'ENTORN, del patrimoni natural, cultural i social.
	7 FIXAR LA POBLACIÓ AL TERRITORI d'acord amb les oportunitats que generen els objectius de l'espai.

EIXOS		OBJECTIUS GENERALS
DESENVOLUPAMENT LOCAL	8	APROFITAR ELS RECURSOS NATURALS DE FORMA SOSTENIBLE mitjançant desenvolupament dels aprofitaments tradicionals de forma compatible amb la conservació de l'espai
	9	FOMENTAR EL TURISME SOSTENIBLE compatible amb la conservació de l'espai
ÚS PÚBLIC I SOCIAL	10	ORDENAR ELS USOS I APROFITAMENTS per garantir l'equilibri de les activitats humanes amb la conservació de la biodiversitat
	11	ORDENAR L'ÚS PÚBLIC per a la protecció dels hàbitats, espècies i elements geològics
	12	GESTIONAR ELS RISCOS NATURALS per a l'autoprotecció de la població local
EDUCACIÓ, VOLUNTARIAT I COMUNICACIÓ	13	FORMAR I SENSIBILITZAR la població incrementant la valoració i estima social de l'ENP
	14	COMUNICAR I DIFONDRE ELS VALORS DE L'ENP, contribuint a l'educació ambiental de la societat
GESTIÓ I ADMINISTRACIÓ	15	ESTABLIR EL MARC PER A LA GOVERNANÇA i la gestió eficient de l'espai i la xarxa d'ENP
	16	MILLORAR L'EFICIÈNCIA de la gestió administrativa

Objectius estratègics i objectius operatius

Cada objectiu general es concreta en objectius estratègics, que al seu torn es despleguen en objectius operatius.

Els objectius operatius inclouen objectius comuns per a tota la xarxa d'ENP i específics per un o més ENP amb característiques específiques similars, i es classifiquen entre obligatoris o optatius en funció de les determinacions prèvies i els recursos disponibles de l'ENP. El llistat d'objectius operatius definit per al cas concret d'aquest Parc Natural pot no contenir tot el conjunt d'objectius llistat per a tota la xarxa de Parcs. Aquest fet sovint genera salts en la numeració dels objectius operatius, deixant de ser correlativa.

Cada un dels objectius operatius a desenvolupar amb el present Pla estratègic s'associa amb accions concretes, indicadors de seguiment, i un calendari d'execució, consultables a l'apartat 5 de la present memòria.

NATURA

1 CONSERVAR LA NATURA i restaurar els ecosistemes, els processos naturals i seminaturals, la biodiversitat i geodiversitat associada		
01.1 Adequar i fer eficient la conservació dels elements objecte de gestió prioritària marcats per la DG a l'ENP	01.1.1	Implementar i executar plans de gestió específics per a hàbitats i espècies de conservació prioritària dins l'ENP
	01.1.2	Adaptar i executar plans de gestió específics per a elements geològics de conservació prioritària dins l'ENP
01.2 Executar les mesures de gestió directa previstes en els instruments de planificació per la conservació i la gestió adaptativa dels elements clau de l'ENP	01.2.1	Implementar la metodologia de gestió adaptativa (Estàndards Oberts de Gestió Adaptativa a Catalunya) en tots els processos de l'ENP
	01.2.2	Executar les mesures previstes en els plans de conservació o recuperació d'espècies amenaçades de forma coordinada amb el Servei de Flora i Fauna en l'àmbit de l'ENP.
	01.2.3	Executar les mesures de gestió previstes en els plans de control i erradicació d'espècies exòtiques de forma

		coordinada amb el Servei de Flora i Fauna en l'àmbit de l'ENP
	01.2.4	Desplegar els objectius i tasques recollits en els instruments de referència i compromisos internacionals
01.3 Crear ecosistemes complexos, resilents, i d'alta biodiversitat per garantir la recuperació dels processos ecosistèmics	01.3.1	Identificar espais pel foment de la dinàmica natural i l'aprofitament no extractiu
	01.3.2	Afavorir la maduresa dels sistemes forestals
	01.3.3	Generar pertorbacions controlades
	01.3.4	Restaurar la dinàmica natural dels rius
	01.3.5	Fomentar el paisatge en mosaic
	01.3.6	Gestionar i intervenir en la dinàmica de poblacions de fauna que no tenen depredador natural
01.4. Alinear l'activitat de propietaris i gestors del territori amb la conservació, millora i restauració dels valors de l'ENP	01.4.1	Fomentar acords de custòdia en espais d'alt valor dins l'ENP per a la gestió dels elements prioritaris
	01.4.2	Fomentar bones pràctiques entre els col·lectius de propietaris i gestors del territori
	01.4.3	Impulsar la coordinació amb els ens locals en la gestió finques públiques situades dins d'ENP
2 ADAPTAR ELS ECOSISTEMES AL CANVI CLIMÀTIC i millorar-ne la resiliència en front dels riscos associats.		
02.1. Planificar l'adaptació dels sistemes naturals al canvi climàtic	02.1.1	Adaptar i implementar el Pla d'adaptació de l'ENP al canvi climàtic
	02.1.2	Gestionar i planificar els recursos hídrics de l'ENP
	02.1.3	Participar en la redacció i execució dels instruments d'ordenació forestal sostenible i per la conservació en finques públiques
	02.1.4	Promoure la redacció d'instruments d'ordenació forestal per reduir la sensibilitat i vulnerabilitat dels boscos al canvi climàtic en finques privades
02.2. Planificar la prevenció i extinció d'incendis forestals i la gestió del foc de forma coordinada amb els diferents agents del territori	02.2.1	Redactar i implementar el Pla de Prevenció d'Incendis
	02.2.2	Definir i planificar la gestió del foc per a la millora de l'ENP
	02.2.3	Treballar per a la prevenció d'incendis juntament amb els propietaris, ajuntaments, protecció civil, ADF i bombers.
3 PROTEGIR LA BIODIVERSITAT, i especialment els elements fràgils i amenaçats, d'interès comunitari o de major interès natural		
3.1. Prevenir, minimitzar i compensar els impactes ambientals dels usos i activitats que es desenvolupin en l'àmbit de l'ENP	03.1.1	Participar en les consultes dels processos d'Avaluació Ambiental que afectin directament o indirectament l'espai del ENP

	03.1.2	Exercir un seguiment efectiu de les obres al Parc juntament amb les Oficines Territorials d'Acció i Avaluació Ambiental als efectes d'assegurar la correcta translació de la tutela administrativa.
	03.1.3	Participar en la compensació d'impactes residuals durant els processos d'avaluació ambiental mitjançant la identificació de necessitats d'actuació prioritària dins i fora dels límits de l'ENP
03.2. Garantir el compliment dels objectius de conservació dotant l'ENP de la planificació adequada segons estableix la normativa vigent (Pla de Protecció, PRUG, plans específics...)	03.2.1	Participar en l'elaboració dels instruments de planificació de l'ENP.
03.3. Vetllar pel manteniment dels cabals ecològics i la bona qualitat dels cursos fluvials de l'ENP de forma coordinada amb l'administració competent	03.3.1	Vetllar pel manteniment del cabal ecològic dels rius definit al Pla sectorial corresponent
	03.3.2	Vetllar per la regulació dels dragatges, canalitzacions o implantació d'activitats extractives que puguin modificar la llera i el cabal dels rius
	03.3.3	Avaluar i controlar les actuacions que produeixin drenatges, captacions o que puguin impedir l'arribada d'aigua tant superficial com freàtica
	03.3.4	Vetllar pel compliment de la normativa de depuració dels efluents agroramaders, urbans i industrials que s'aboquen als cursos fluvials
03.4. Incrementar el patrimoni públic destinat a la conservació i millora del patrimoni natural	03.4.1	Identificar espais prioritàris per a la compra de terrenys de més valor dins l'ENP
	03.4.2	Identificar espais prioritàris per a la gestió directa

CULTURA

4 CONSERVAR EL PATRIMONI CULTURAL material i immaterial.		
04.1. Millorar el coneixement disponible sobre el patrimoni arquitectònic i cultural (material i immaterial) vinculat al patrimoni natural, el seu estat de conservació i els estils propis dels territoris de l'ENP	04.1.1	Elaborar l'inventari i cartografia de patrimoni cultural de l'ENP, que també inclogui el patrimoni etnològic i immaterial
	04.1.2	Elaborar el catàleg lingüístic (localismes) de patrimoni natural, geografia popular, festes i activitats tradicionals de l'ENP
	04.1.3	Elaborar la cartografia de la xarxa de camins ramaders i senders tradicionals de l'ENP
04.2. Conservar i gestionar el patrimoni cultural de l'ENP de forma coordinada amb els agents responsables i entitats de referència	04.2.1	Identificar els ens de referència en patrimoni cultural (entitats, associacions, museus i ecomuseus, etc.) en l'àmbit de l'ENP

	04.2.2	Articular treballs conjunts entre l'ENP i representants, gestors o custodis del patrimoni cultural per a la seva protecció i millora
	04.2.3	Coordinar i participar dels treballs de restauració arquitectònica i del patrimoni cultural
04.3. Potenciar la conservació i recuperació del patrimoni cultural material i immaterial de l'ENP	04.3.1	Recuperar i conservar el patrimoni cultural rural immaterial associat a les activitats i aprofitaments tradicionals
	04.3.2	Recuperar i conservar el patrimoni cultural rural vinculat específicament a construccions de pedra en sec
	04.3.3	Fomentar la recuperació i conservació de l'arquitectura tradicional d'intrès de les edificacions i construccions
	04.3.4	Identificar i conservar la diversitat domesticada de varietats agrícoles i ramaderes locals
04.4 Donar a conèixer els elements culturals com a valors del paisatge de l'ENP en les activitats d'ús públic	04.4.1	Integrar el patrimoni cultural als itineraris, cartelleria i exposicions itinerants de l'ENP
	04.4.2	Incorporar el patrimoni cultural en els plans d'ús públic i educació ambiental per fomentar-ne la seva conservació i divulgació
	04.4.3	Formar el personal dels punts d'informació en els valors culturals de l'ENP

5 PROTEGIR EL PAISATGE i la qualitat de l'ambient visual, sonor i lumínic.

05.1. Identificar els elements d'interès paisatgístic de l'espai	05.1.1	Elaborar un inventari d'elements d'interès paisatgístic de l'ENP d'acord amb el Catàleg de paisatge
05.2. Millorar la qualitat paisatgística	05.2.1	Desplegar actuacions de restauració dels elements d'interès paisatgístic degradats
	05.2.2	Gestionar l'abandonament d'infraestructures i instal·lacions amb impactes sobre els valors de l'espai
	05.2.3	Minimitzar la brutícia, deixalles, vandalisme i males praxis dins l'ENP
05.3. Protegir la qualitat acústica i lumínica de l'ENP	05.3.1	Promoure la certificació de qualitat del cel nocturn
	05.3.2	Promoure la certificació de zones d'especial protecció de la qualitat acústica

CONEXEMENT

6 MILLORAR EL CONEXEMENT DE L'ENTORN, del patrimoni natural, cultural i social.

06.1. Identificar els objectes de gestió prioritària de l'ENP en el marc dels objectius de govern	06.1.1	Identificar i prioritzar els elements clau i d'interès per la gestió de la biodiversitat i geodiversitat de Catalunya es troben dins l'ENP (espècies amenaçades, espècies exòtiques invasores,..)
	06.1.2	Definir espais fràgils i zones d'especial atenció
06.2. Conèixer l'estat de conservació i la seva tendència dels hàbitats, les espècies els elements de la gea i els processos ecològics com a eina per avaluar i optimitzar la gestió	06.2.1	Participar en l'elaboració de la cartografia que elabora la UIC
	06.2.2	Conèixer i estudiar els processos naturals propis de l'espai, la seva funcionalitat, i ecologia en referència als ecosistemes
	06.2.3	Conèixer els usos i factors de canvi rellevants en l'evolució dels elements de conservació, i avaluar els efectes que generen en l'espai (pressions i amenaces)
	06.2.4	Conèixer l'impacte de les gestió de l'aigua, sobre la biodiversitat.
	06.2.5	Participar en el coneixement de la tendència d'espècies plaga amb afectacions sobre ecosistemes o activitats econòmiques dins l'ENP
	06.2.6	Conèixer la tendència d'espècies exòtiques invasores amb afectacions sobre ecosistemes o activitats econòmiques dins l'ENP
	06.2.7	Conèixer com millorar la connectivitat de forma coordinada amb altres ENP
06.3. Estandarditzar els seguiments periòdics dels grups clau	06.3.1	Participar en la definició del sistema estàndard de seguiment de flora, fauna i hàbitats de la DG
	06.3.2	Adequar i executar el Programa de Seguiment de la Biodiversitat (PSB) de seguiment periòdic dels grups clau de l'ENP al sistema estàndard de seguiment
	06.3.3	Mantenir la base de dades del programa de seguiment de la biodiversitat (PSB) del Parc actualitzada i ordenada
	06.3.4	Participar en el grups de treball per a la definició i organització del SINATCAT
06.4. Incrementar el coneixement de qualitat mitjançant l'establiment de marcs de col·laboració, assessorament i suport amb centres de recerca, museus i entitats naturalistes per al desenvolupament de part de la seva activitat en l'ENP	06.4.1	Col·laborar amb museus i equipaments de referència per definir línies d'actuació conjunta entre patrimoni cultural i natural
	06.4.2	Establir acords amb les institucions de recerca i naturalistes per al desenvolupament d'estudis i inventaris dins l'ENP en el marc de les seves línies de recerca
	06.4.3	Potenciar la ciència ciutadana en l'ENP com a eina per generar coneixement

	06.4.4	Crear i desenvolupar jornades de recerca de l'ENP de forma anual on els diferents centres mostrin els estudis realitzats en l'ENP
	06.4.5	Posar a disposició de la recerca, equipaments i serveis de l'ENP
	06.4.6	Crear l'Observatori de recerca de l'ENP vinculat a l'Observatori del Patrimoni natural i la biodiversitat
06.5. Millorar el coneixement global de les dinàmiques d'usos antròpics de l'ENP	06.5.1	Tenir coneixement i realitzar un seguiment de l'ús públic amb el SENP
	06.5.2	Disposar de dades de freqüentació i perfil d'usuari en l'ENP i en especial en equipaments i en zones d'alta freqüentació segons el model de DG
	06.5.3	Identificar les activitats i actors de l'espai.
	06.5.4	Identificar en cartografia les males praxis i punts de massificació
	06.5.5	Adaptar i mantenir un registre d'activitats, actors i incidències en ús públic (curses, conflictes, queixes, etc.)

DESENVOLUPAMENT LOCAL

7 FIXAR LA POBLACIÓ AL TERRITORI d'acord amb les oportunitats que generen els objectius de l'espai.		
07.1. Fomentar i donar suport tècnic als Plans de desenvolupament socioeconòmic local sostenible dels municipis	07.1.1	Promoure i col·laborar en l'aplicació de Plans de Desenvolupament Local Sostenible
8 APROFITAR ELS RECURSOS NATURALS DE FORMA SOSTENIBLE mitjançant desenvolupament dels aprofitaments tradicionals de forma compatible amb la conservació de l'espai		
08.1. Impulsar models productius agraris i forestals per tal d'afavorir la conservació dels hàbitats i els paisatges modelats per aquestes, i contribuir a la millora socioeconòmica de les persones que la fan possible	08.1.1	Acompanyar i assessorar els productors agraris per millorar les tècniques productives agràries i afavorir la conservació dels hàbitats i paisatges
	08.1.2	Oferir formació als productors agraris per millorar el seu coneixement sobre tècniques eficients i respectuoses amb la conservació del patrimoni natural i cultural
	08.1.3	Promoure la recuperació i conservació de marges i punts d'aigua associats a la ramaderia i l'agricultura i d'interès per la biodiversitat
08.2. Promoure la coordinació amb els agents socioeconòmics del territori pel foment del desenvolupament sostenible de l'espai (sector primari i secundari)	08.2.1	Establir una relació contínua amb agents socioeconòmics del territori a través de l'Associació de Productors i Elaboradors Agroalimentaris del Parc "del Parc al Plat", la Comissió Ramadera (de nova creació) i per la resta amb taules específiques (artesans, sector forestal,..)

08.3 Millorar la valorització i comercialització dels productes generats a l'ENP que contribueixen al desenvolupament socioeconòmic i la conservació del patrimoni de l'ENP	08.3.1	Implantar un distintiu de qualitat i compatibilitat amb la conservació dels productes de la Xarxa d'ENP o criteris de qualitat propis de l'ENP
	08.3.2	Integrar els productes i activitats locals de qualitat en l'oferta d'activitats d'informació i turístiques de l'ENP
	08.3.3	Promoure fires d'artesanía i productes locals de l'ENP
	08.3.4	Generar aliances entre el sector primari, el turisme, la restauració i altres per fomentar la gastronomia local
	08.3.5	Elaborar una diagnòsi del teixit productiu local i un pla d'acció amb línies de treball i actuacions concretes per donar-li suport
	08.3.6	Elaborar una guia per promocionar els agents del territori que potencien i difonen els productes alimentaris locals i de qualitat (allotjaments, restaurants, cellers, establiments, elaboradors i productors)
08.4 Contribuir a una correcta planificació i gestió dels recursos cinegètics i piscícoles de forma compatible amb els valors de l'ENP	08.4.1	Treballar amb l'autoritat competent per garantir objectius de conservació d'espècies i hàbitats en la revisió dels Plans de Gestió Cinegètica
	08.4.2	Col·laborar en la regulació i ordenació de la caça i la pesca en zones sensibles o amb risc d'afectació d'elements clau objecte de conservació
9 FOMENTAR EL TURISME SOSTENIBLE compatible amb la conservació de l'espai		
09.1. Fomentar un model de turisme que promogui els valors dels espais naturals protegits d'acord amb els agents turístics del territori	09.1.1	Desplegar la Carta Europea de Turisme Sostenible (CETS)
	09.1.2	Tramitar la certificació Wild Rivers
09.2. Promoure la coordinació amb els agents turístics del territori (empreses, indústries, administració).	09.2.1	Treballar amb les empreses turístiques per trobar eines de canvi cap a un model de turisme regeneratiu
	09.2.2	Promoure grups de treball específics en els diferents àmbits del sector turístic

ÚS PÚBLIC I SOCIAL

10 ORDENAR ELS USOS I APROFITAMENTS per garantir l'equilibri de les activitats humanes amb la conservació de la biodiversitat		
10.1. Estandarditzar de regulació d'usos i aprofitaments en base al model de Pla de protecció	10.1.1	Establir un model de construcció a l'ENP
11 ORDENAR L'ÚS PÚBLIC per a la protecció dels hàbitats, espècies i elements geològics		
11.1. Estandarditzar regulació de l'ús públic i social en base al model acordat per govern	11.1.1	Regular l'acampada i pernoctació
	11.1.2	Regular la circulació rodada no motoritzada (BTT)

	11.1.3	Regular vies ferrades, activitats hivernals de neu, barranquisme, i espeleologia	
	11.1.4	Regular les curses i altres activitats esportives organitzades	
	11.1.5	Regular els enregistraments i l'observació de fauna i natura	
	11.1.6	Regular les activitats científiques en base al Decret de creació del Parc	
	11.1.7	Regular les zones de bany	
	11.1.8	Regular l'enlairament i aterratge sense motor	
	11.1.9	Regular el submarinisme en estanys alpins	
	11.1.10	Regular les activitats aquàtiques (kayak) dins del Parc	
	11.2. Disposar de la xarxa viària i itineraris oficials de l'ENP	11.2.1	Identificar i classificar la xarxa viària bàsica, secundària, senders i itineraris senyalitzats d'acord amb els ajuntaments
		11.2.2	Treballar conjuntament amb els principals canals d'informació de rutes per prioritzar itineraris oficials dins l'ENP
11.3. Implementar el protocol estandarditzat basat en el pla per la regulació al accés, circulació i ús de la xarxa viària	11.3.1	Regular l'accés i la circulació	
	11.3.2	Regular la xarxa viària principal, secundària i restringida	
	11.3.3	Regular l'ús de drons, l'enlairament i l'aterratge	
	11.3.4	Aplicar limitacions temporals d'accés o circulació	
	11.3.5	Regular l'aparcament de vehicles	
11.4. Enfortir la col·laboració i coordinació amb els agents d'ús públic (empreses, entitats i ajuntaments)	11.4.1	Implementar l'ordenació de l'ús públic en col·laboració amb els agents del territori	
	11.4.2	Promoció i acompanyament en l'ordenació de l'ús públic de l'ENP des de l'àmbit municipal	
11.5. Mantenir i millorar la senyalització de l'ENP	11.5.1	Realitzar l'inventari de senyalètica del Parc Natural	
	11.5.2	Implantar el programa de senyalització i manteniment	
11.6. Prevenir i gestionar els impactes derivats de la sobrefreqüentació	11.6.1	Potenciar la visita a espais alternatius dins de l'àmbit d'influència de l'espai natural per reduir la pressió en zones sensibles	

	11.6.2	Implementar les mesures extraordinàries de regulació de l'ús públic
11.7. Ordenar i estandarditzar els espais d'acollida de visitants i equipaments d'ús públic, i garantir un correcte servei d'atenció i acollida dels visitants	11.7.1	Adequar els principals accessos, aparcaments i centres d'interès amb un ús elevat
	11.7.2	Disposar dels equipaments i infraestructures necessàries i accessibles per acollir, informar, facilitar la visita i garantir la seguretat dels visitants i la protecció de l'entorn
	11.7.3	Desenvolupar el Pla d'acollida als visitants en base al model de la DG
	11.7.4	Adaptar els missatges a donar des d'oficines d'informació, pròpies i alienes, d'acord amb el model de la DG
11.8. Garantir el compliment de la normativa dins els ENP, especialment en l'accés motoritzat, zones amb sobrefreqüentació i elements amb aprofitament comercial	11.8.1	Elaborar i executar el Pla de vigilància de l'espai d'acord amb els cossos d'inspecció i seguretat
	11.8.2	Millorar la coordinació amb els cossos de seguretat per efectuar accions de control i vigilància
12 GESTIONAR ELS RISCOS NATURALS per a l'autoprotecció de la població local		
12.1. Col·laborar amb les autoritats competents per a la gestió de riscos dins l'ENP	12.1.1	Ordenar el pla d'emergències
	12.1.2	Contribuir a la protecció dels assentaments humans respecte dels riscos naturals

EDUCACIÓ, VOLUNTARIAT I COMUNICACIÓ

13 FORMAR I SENSIBILITZAR la població incrementant la valoració i estima social de l'ENP		
13.1. Afavorir la vinculació entre la comunitat educativa de l'entorn i l'ENP	13.1.1	Definir el model de Xarxa d'Escoles de l'Espai Natural (XEEN) a l'ENP amb els agents educatius del territori
	13.1.2	Treballar de forma coordinada amb centres educatius de l'ENP
	13.1.3	Formar i capacitar al professorat de la XEEN
13.2. Promoure una oferta pedagògica basada en metodologies innovadores i actives que estiguin alineades amb el currículum educatiu del Departament d'Educació	13.2.1	Adaptar i millorar l'oferta pedagògica del Parc generant situacions d'aprenentatge i treballs per projecte
	13.2.2	Col·laborar amb projectes d'ApS ambiental i Ciència ciutadana i projectes compartits amb entitats del territori
	13.2.3	Elaborar nous recursos educatius sobre l'espai (que tinguin en compte les problemàtiques singulars del seu espai) i posar-los a disposició dels centres educatius
	13.2.4	Oferir projectes de recerca vinculats a l'espai natural per a l'alumnat universitari i de la XEEN
	13.3.1	Establir un model de coordinació territorial amb agents clau de l'educació ambiental

13.3. Establir mecanismes estables de formació, treball i coordinació amb els col·lectius implicats en la sensibilització i l'educació dins el ENP	13.3.2	Cercar i establir col·laboracions i projectes conjunts amb agents clau del territori
	13.3.3	Elaborar formacions dirigides als informadors, educadors i altres prescriptors del territori
13.4. Desplegar un programa de divulgació i sensibilització per a visitants	13.4.1	Desplegar en el territori les campanyes de sensibilització i bones pràctiques que s'impulsin des de la DG
	13.4.2	Adaptar el programa de divulgació i sensibilització de l'ENP perquè incorpori una oferta d'activitats adequada per a famílies i altres perfils
	13.4.4	Adaptar el programa de divulgació i sensibilització de l'ENP perquè incorpori una oferta d'activitats dirigida al lleure educatiu
13.5. Desplegar un programa de sensibilització i formació per als col·lectius del territori estratègics en la conservació de la natura	13.5.1	Identificar col·lectius estratègics implicats en la gestió i l'ús del territori
	13.5.2	Executar els projectes de sensibilització i formació dirigits al sector esportiu i de lleure
	13.5.4	Executar els projectes de sensibilització i formació dirigits als agents del sector primari
	13.5.5	Elaborar i renovar periòdicament un programa d'educació ambiental adreçat a la població local que contribueixi a fomentar el sentiment de pertinença i la implicació en la conservació de l'ENP.
13.6 Fomentar accions de voluntariat per conservar el patrimoni natural i cultural	13.6.1	Identificar els programes, projectes i accions en marxa o previstos a l'ENP que poden rebre el suport del voluntariat
	13.6.2	Establir un model de coordinació territorial amb agents clau del voluntariat ambiental
13.7. Treballar per a la universalitat de les accions d'educació, sensibilització i voluntariat ambiental	13.7.1	Dissenyar i adaptar activitats inclusives per a persones amb necessitats específiques
	13.7.2	Formar el personal de l'ENP (informadors i personal que treballa de cara al públic) en accessibilitat, diversitat funcional i diversitat de gènere
	13.7.3	Incorporar la perspectiva de gènere als continguts i activitats de l'ENP
13.8. Desplegar i adaptar el programa Salut i Natura de la DG en l'àmbit de l'ENP	13.8.1	Dissenyar, implementar i fomentar itineraris saludables dins dels itineraris oficials dels ENP i en la zona d'influència
	13.8.2	Realitzar activitats que incorporin el binomi salut i natura

	13.8.3	Incloure el concepte de salut i natura en els missatges educatius i comunicatius de l'ENP
	13.8.4	Participar a les Taules territorials de Salut i Natura
14 COMUNICAR I DIFONDRE ELS VALORS DE L'ENP, contribuint a l'educació ambiental de la societat		
14.1. Augmentar el coneixement de l'ENP entre la població	14.1.1	Informar periòdicament sobre les tasques, projectes i actuacions que duu a terme l'ENP a la població
	14.1.2	Garantir l'accessibilitat i gestió del coneixement disponible sobre l'ENP
14.2. Conscienciar sobre els valors de l'ENP als diferents públics objectiu	14.2.1	Sensibilitzar als diferents agents sobre els valors de l'ENP
14.3. Disposar d'una comunicació ordenada efectiva, positiva i coordinada que arribi a la ciutadania i aquesta pugui reconèixer fàcilment	14.3.1	Optimitzar els canals de comunicació
	14.3.2	Garantir l'harmonització de la comunicació com a Parc, Xarxa i Generalitat.

GESTIÓ I ADMINISTRACIÓ

15 ESTABLIR EL MARC PER A LA GOVERNANÇA i la gestió eficient de l'espai i la xarxa d'ENP		
15.1. Disposar d'espais per a la participació de personal expert i agents del territori en la governança de l'ENP	15.1.1	Crear una taula de treball amb els agents prioritaris per a la gestió de l'ENP i els grups de treball temàtics necessaris
	15.1.2	Disposar d'assessorament científic en l'ENP
	15.1.4	Adaptar i desplegar el model de governança dels espais naturals protegits
16 MILLORAR L'EFICIÈNCIA de la gestió administrativa		
16.1. Optimitzar l'aplicació pressupostària	16.1.1	Millorar el sistema de control de l'execució del pressupost, d'acord amb les indicacions de Serveis Centrals
16.2. Planificar i optimitzar els processos de contractació, concessió d'ajuts, i les col·laboracions amb ens públics i privats	16.2.1	Planificar i detectar les necessitats de contractació del l'ENP per a l'optimització dels contractes a nivell de Xarxa
	16.2.2	Disposar d'una línia d'ajuts per a aquesta finalitat
	16.2.3	Establir i renovar en temps i forma convenis de col·laboració, convenis marc, acords, protocols i altres instruments de col·laboració.
16.3. Agilitzar, incrementar l'eficiència i incrementar l'assoliment dels procediments administratius	16.3.1	Optimitzar l'elaboració d'informes
	16.3.2	Adequar i actualitzar els procediments i tramitacions realitzats des de l'ENP als nous processos i eines conjuntes proposades des de Serveis Centrals
	16.3.3	Augmentar el coneixement de l'equip de treball en matèria de procediment administratiu
	16.3.4	Garantir la transparència administrativa
	16.3.5	Millorar i mantenir el material i infraestructures de gestió

16.4. Ordenar l'estat dels béns patrimonials	16.4.1	Revisar l'estat dels béns patrimonials i la situació administrativa-legal dels equipaments del parc
	16.4.2	Tenir cobertes les pèrdues o danys materials del patrimoni de la Direcció General que hi ha a l'àmbit territorial del Parc, com a conseqüència de la materialització de qualsevol dels riscos emparats en el plec de prescripcions tècniques de la pòlissa.
16.5. Estructurar la gestió documental	16.5.1	Millorar l'accessibilitat i la gestió documental del centre o punt de documentació de l'ENP
16.6. Gestionar recursos humans	16.6.1	Gestionar un brigada de manteniment
	16.6.2	Comptar amb la dotació de personal necessària per a una correcta gestió

5. DESENVOLUPAMENT DEL PLA ESTRATÈGIC: OBJECTIUS, INDICADORS I MESURES

Es desenvolupen a continuació els objectius operatius a assolir amb el present Pla estratègic, associats a indicadors de seguiment i mesures concretes a acomplir en els propers 4 anys. El llistat complet d'objectius és comú per a tota la Xarxa d'Espais Naturals, mostrant-se a continuació únicament aquells escollits per a l'elaboració del Pla estratègic del Parc Natural de l'Alt Pirineu i els espais Xarxa Natura 2000 "Alt Pallars" i "l a Torrasa". Tal com s'ha esmentat abans, és per aquest motiu que la codificació dels objectius operatius no és correlativa i existeixen salts de numeració.

1 CONSERVAR LA NATURA i restaurar els ecosistemes, els processos naturals i seminaturals, la biodiversitat i geodiversitat associada							
OBJECTIUS Estratègics	Objectiu operatiu concret a l'espai		Prioritat	Propostes genèriques d'accions	indicadors	Valor mínim	Valor objectiu
1.1 Adequar i fer eficient la conservació dels elements objecte de gestió prioritària marcats per la DG a l'ENP	01.1.1	Implementar i executar plans de gestió específics per a hàbitats i espècies de conservació prioritària dins l'ENP	MÀXIMA	Realització d'accions per a la millora dels elements prioritzats a l'espai	Numero d'accions	20	60
			ALTA	Elaboració de plans de gestió per elements prioritzats a l'espai	Numero de plans	1	(tots perill extincio + habitats prioritaris)
	01.1.2	Adaptar i executar plans de gestió específics per a elements geològics de conservació prioritària dins l'ENP	BAIXA	Actualitzar i digitalitzar l'inventari d'elements geològics a l'espai	Fitxes noves/actualitzades	10	37
			BAIXA	Actualitzar i digitalitzar l'inventari d'elements geomorfològic a l'espai	Fitxes noves/actualitzades	24	89
1.2 Executar les mesures de gestió directa previstes en els instruments de planificació per la conservació i la gestió adaptativa dels elements clau de l'ENP	01.2.1	Implementar la metodologia de gestió adaptativa (Estàndards Oberts de Gestió Adaptativa a Catalunya) en tots els processos de l'ENP	MÀXIMA	Implentar metodologia Open Standards als processos més rellevants de l'espai	Numero OP	1	10
	01.2.2	Executar les mesures previstes en els plans de conservació o recuperació d'espècies amenaçades de forma coordinada amb el Servei de Flora i Fauna en l'àmbit de l'ENP	MÀXIMA	Implicació i participació en la redacció dels plans de conservació /recuperació d'espècies amenaçades	Numero plans implicats	1	4

			MÀXIMA	Execució de les accions dins els plans que pertoquin a cada espai (incorporar totes les mesures que surten als plans ja aprovats que tenen incidència a l'espai)	Numero accions	10	40	
			MÀXIMA	Col.laboració en l'obtenció de la informació necessària dins els espais per al desenvolupament dels Plans	Numero plans s'ha obtingut informació	1	4	
	01.2.3	Executar les mesures de gestió previstes en els plans de control i erradicació d'espècies exòtiques de forma coordinada amb el Servei de Flora i Fauna en l'àmbit de l'ENP	MÀXIMA	Implicació i participació en la redacció (cal identificar els plans que estan ja en marxa o previstos i posar les mesures concretes)	Numero plans implicats	1	2	
			MÀXIMA	Execució de les accions dins els plans que pertoquin a cada espai	Numero accions	4	10	
			ALTA	Col.laboració en l'obtenció de la informació necessària dins els espais per al desenvolupament dels Plans	Numero plans s'ha obtingut informació	1	2	
	01.2.4	Desplegar els objectius i tasques recollits en els instruments de referència i compromisos internacionals	MITJANA	Presentar candidatura a la GREEN List UICN	Execució	no	si	
			ALTA	Presentar candidatura Wild Rivers Noguera Pallaresa	Execució	no	si	
			MITJANA	Preparar candidatura a Reserva Biosfera Transfronterera o Transboundary Park Europarc PP3N	Execució	no	si	
	1.3 Crear ecosistemes complexos, resilents, i d'alta biodiversitat per garantir la recuperació dels processos ecosistèmics	01.3.1	Identificar espais pel foment de la dinàmica natural i l'aprofitament no extractiu	MITJANA	Participar en la identificació de boscos madurs pel foment de la dinàmica natural i l'aprofitament no extractiu dins l'ENP en base a uns criteris metodològics predefinits (DG Boscos i boscos BAVE POCTEFA RedBio)	Numero participacions	1	2
				ALTA	Afavorir la creació d'hàbitats per a la conservació d'espècies (Pla de Salito, basses aigua,	Numero habitats creats	1	4

	01.3.2	Afavorir la maduresa dels sistemes forestals	ALTA	Participar i impulsar la planificació i execució d'accions d'acceleració de la maduresa forestal en zones boscoses dins l'ENP en base als criteris metodològics predefinitos	Superfície amb acceleració maduresa	30	100
	01.3.3	Generar perturbacions controlades	ALTA	Elaboració d'una planificació d'actuacions de simulació d'incendis forestals naturals (cremes controlades i criteris d'actuació en cas d'incendi) dins l'espai en base als criteris metodològics predefinitos (POCTEFA Desbosiguem) a través de la figura de Pla de Prevenció d'Incendis Forestals	Redacció i aprovació del Pla	Redacció	Redacció i aprovació
			ALTA	Realització de cremes controlades impulsades des del Parc	Numero de cremes controlades	1	4
	01.3.4	Restaurar la dinàmica natural dels rius	MITJANA	Calcul i sollicitud implementació de cabals ecològics en aprofitaments hidroelèctrics dels rius del Parc	Numero d'aforaments de cabal ecològic calculats i tramitats	1	6
	01.3.5	Fomentar el paisatge en mosaïc	ALTA	Tramitació d'ajuts per explotacions ramaderes per gestionar l'herbivoria domèstica associada a la ramaderia extensiva	Numero expedients d'ajut de maneig de pastures	70	140
			ALTA	Realització d'un manual tècnic de bones pràctiques en ramaderia extensiva i recuperació i manteniment de pastures aplicat a l'ENP (Projecte REPICA)	Progrés del manual tècnic	Redacció	Redacció, aprovació i divulgació
			MITJANA	Acords amb ramaders locals per actuacions de restauració i manteniment de pastures al voltant de pobles (POCTEFA Desbosiguem)	Numero acords implementats	1	3
	01.3.6	Gestionar i intervenir en la dinàmica de poblacions de fauna que no tenen depredador natural	MITJANA	Realització d'acords amb societats de caçadors mitjançant informes en els PTGMC	Numero informes preceptius de PTGMC	5	15

1.4 Alinear l'activitat de propietaris i gestors del territori amb la conservació, millora i restauració dels valors de l'ENP	01.4.1	Fomentar acords de custòdia en espais d'alt valor dins l'ENP per a la gestió dels elements prioritaris	ALTA	Realització d'acords de custòdia aplicant el model d'acord elaborat per Serveis Centrals	Número d'acords de custòdia duts a terme	1	2
	01.4.2	Fomentar bones pràctiques entre els col·lectius de propietaris i gestors del territori	ALTA	Realització d'actuacions demostratives en finques pròpies per al foment de bones pràctiques	Numero d'actuacions demostratives en forests i finques patrimonials	1	6
	01.4.3	Impulsar la coordinació amb els ens locals en la gestió finques públiques situades dins d'ENP	MÀXIMA	Realització de projectes de forma col·laborativa amb els ens locals per a la gestió de boscos comunals	Nombre de projectes col·laboratius	3	6

2 ADAPTAR ELS ECOSISTEMES AL CANVI CLIMÀTIC I MILLORAR-NE LA RESILIÈNCIA EN FRONT DELS RISCOS ASSOCIATS.

OBJECTIUS Estratègics	Objectiu operatiu concret a l'espai	Prioritat	Propostes genèriques d'accions	indicadors	Valor mínim	Valor objectiu	
2.1 Planificar l'adaptació dels sistemes naturals al canvi climàtic	02.1.1	Adaptar i implementar el Pla d'adaptació de l'ENP al canvi climàtic	ALTA	Implementació d'accions des del Parc previstes als plans d'adaptació al canvi climàtic municipals aprovats	Nombre d'accions d'adaptació al canvi climàtic municipal implementades	3	6
			ALTA	Implementació d'accions de mitigació i adaptació al canvi climàtic previst per les empreses i equipaments acreditades per la CETS	Nombre d'accions implementades	15	40
	02.1.2	Gestionar i planificar els recursos hídrics de l'ENP	ALTA	Diagnosi dels cabals dels rius del Parc	Redacció de l'informe	no	si
	02.1.3	Participar en la redacció i execució dels instruments d'ordenació forestal sostenible i per la conservació en finques públiques	MÀXIMA	Participació en la redacció d'IOF de finques públiques en la fase de zonificació i planificació	Nombre de IOF amb participació activa	1	tots els que es redactin

			MITJANA	Realització d'accions demostratives en finques públiques o amb acord de custòdia	Nombre accions demostratives	5	20
			ALTA	Realització de tractaments silvícoles i tallades selectives per afavorir la biodiversitat	Ha intervingudes	20	200
			ALTA	Promoure als ens locals la sollicitud d'ajuts disponibles per incentivar els serveis ecosistèmics per a la gestió forestal sostenible en finques públiques	Numero expedients d'ajut sol·licitats promoguts	2	10
02.1.4	Promoure la redacció d'instruments d'ordenació forestal per reduir la sensibilitat i vulnerabilitat dels boscos al canvi climàtic en finques privades	ALTA	Promoció i participació en la redacció d'IOF de finques privades en la fase de zonificació i planificació	Nombre de IOF amb participació activa	1	tots els que es redactin	
		MITJANA	Promoure als propietaris privats la sollicitud d'ajuts disponibles per incentivar els serveis ecosistèmics per a la gestió forestal sostenible en finques privades	Numero expedients d'ajut sol·licitats promoguts	1	5	
2.2 Planificar la prevenció i extinció d'incendis forestals i la gestió del foc de forma coordinada amb els diferents agents del territori	02.2.1	Redactar i implementar el Pla de Prevenció d'Incendis	ALTA	Elaboració i aprovació del Pla de Prevenció d'Incendis i gestió del foc (POCTEFA Desbosiguem)	Redacció i aprovació del Pla	Redacció	Redaccio i aprovació
			MITJANA	Realització d'accions de prevenció d'incendis forestals planificades: línies de defensa en vials forestals, punts d'aigua i actuacions en punts estratègics de gestió	Numero accions de prevenció d'incendis forestals	3	8
	02.2.2	Definir i planificar la gestió del foc per a la millora de l'ENP	ALTA	Elaboració i aprovació del Pla de Prevenció d'Incendis i gestió del foc (POCTEFA Desbosiguem)	Redacció i aprovació del Pla	Redacció	Redaccio i aprovació
			ALTA	Realització de cremes controlades impulsades des del Parc	Numero de cremes controlades	1	4
02.2.3	Treballar per a la prevenció d'incendis juntament amb els propietaris, ajuntaments, protecció civil, ADF i bombers.	MITJANA	Execució d'altres actuacions de prevenció d'incendis forestals no recollides al Pla	Numero accions de prevenció d'incendis forestals	2	10	

3 PROTEGIR LA BIODIVERSITAT, I ESPECIALMENT ELS ELEMENTS FRÀGILS I AMENACATS, D'INTERÈS COMUNITARI O DE MAJOR INTERÈS NATURAL

OBJECTIUS Estratègics	Objectiu operatiu concret a l'espai	Prioritat	Propostes genèriques d'accions	indicadors	Valor mínim	Valor objectiu
3.1 Prevenir, minimitzar i compensar els impactes ambientals dels usos i activitats que es desenvolupin en l'àmbit de l'ENP	03.1.1	MITJANA	Participació a les taules d'avaluació via informe preceptiu	Numero d'informes preceptius d'AIA	15	40
	03.1.2	MITJANA	Seguiment de les obres i altres actuacions informades que afecten i es realitzen dins dels límits del PNAP+XN2000 Alt Pallars	Numero d'actes de visites	10% dels que requereixin visita	100% dels que requereixin visita
	03.1.3	MITJANA	Establiment de mesures compensatòries en cas de projectes que ho requereixin	Numero de mesures compensatòries informades	0	4
3.2 Garantir el compliment dels objectius de conservació dotant l'ENP de la planificació adequada segons estableix la normativa vigent (Pla de Protecció, PRUG, plans específics...)	03.2.1	MÀXIMA	Participació en l'elaboració del Pla de Protecció (PP) i Pla Rector d'usos i Gestió (PRUG) juntament amb l'SPEN.	Participació realitzada	no	si
03.3 Vetllar pel manteniment dels cabals ecològics i la bona qualitat dels cursos fluvials de l'ENP de forma coordinada amb l'administració competent	03.3.1	ALTA	Participació en el seguiment del cabal en els trams dins ENP	Numero estacions de seguiment del Parc	5	10
		MITJANA	Impuls del control per incompliment de la normativa i el seu trasllat cap a l'administració competent	Numero d'informes per incompliment	0	Tots els que es detectin

					tramesos al CAR i/o ACA i/o CHE			
		ALTA	Participació en el Pla Hidrològic de la Conca de l'Ebre	Redacció informe preceptiu vers el Pla	0	1		
		MITJANA	Integració i participació en les comissions de desembassament prevegi la CHE	Numero de participacions	0	Totes les comissions es facin		
	03.3.2	Vetllar per la regulació dels dragatges, canalitzacions o implantació d'activitats extractives que puguin modificar la llera i el cabal dels rius	ALTA	Informes preceptius emesos d'aquest àmbit	Numero informes preceptius	0	Tots els que es demanin	
	03.3.3	Avaluar i controlar les actuacions que produeixin drenatges, captacions o que puguin impedir l'arribada d'aigua tant superficial com freàtica	ALTA	Participació, de forma coordinada amb l'administració competent, en l'avaluació i control d'actuacions dins els límits de l'ENP.	Numero informes preceptius	0	Tots els que es demanin	
			MITJANA	Impuls del control per incompliment de la normativa i el seu trasllat cap a l'administració competent	Numero d'informes per incompliment tramesos al CAR i/o ACA i/o CHE	0	Tots els que es detectin	
03.3.4	Vetllar pel compliment de la normativa de depuració dels efluent agroramaders, urbans i industrials que s'aboquen als cursos fluvials	ALTA	Impuls del control per incompliment de la normativa i el seu trasllat cap a l'administració competent	Numero d'informes per incompliment tramesos al CAR i/o ACA i/o CHE	0	Tots els que es detectin		
3.4 Incrementar el patrimoni públic destinat a la conservació i millora del patrimoni natural	03.4.1	Identificar espais prioritaris per a la compra de terrenys de més valor dins l'ENP	ALTA	Participació en la identificació de finques prioritàries en base als criteris indicats	Numero de finques identificades	1	5	
	03.4.2	Identificar espais prioritaris per a la gestió directa	ALTA	Participació en la identificació de finques prioritàries en base als criteris indicats	Numero de finques identificades	5	8	
			ALTA	Participació i foment de la compra o adquisició de drets d'aprofitament	Numro d'expedients de	1	5	

					compra o adquisició de drets tramesos		
--	--	--	--	--	---------------------------------------	--	--

4 CONSERVAR ELS ELEMENTS CULTURALS MATERIALS I IMMATERIALS VINCULATS A LA NATURA

OBJECTIUS Estratègics	Objectiu operatiu concret a l'espai	Prioritat	Propostes genèriques d'accions	indicadors	Valor mínim	Valor objectiu	
4.1 Millorar el coneixement disponible sobre el patrimoni arquitectònic i cultural (material i immaterial) vinculat al patrimoni natural, el seu estat de conservació i els estils propis dels territoris de l'ENP	04.1.1	Elaborar l'inventari i cartografia de patrimoni cultural de l'ENP, que també inclogui el patrimoni etnològic i immaterial	MITJANA	Actualització i georeferenciació dels inventaris del patrimoni arquitectònic i arqueològic existents del Parc	Numero d'elements actualitzats	10	50
			MITJANA	Prospecció arqueològica de zones alpines del Parc: massís Marimanha, Vall d'Unarre, Vall de Tavascan i capçalera de la Vall Ferrera	Numero d'elements prospectats	20	100
			ALTA	Continuar les excavacions arqueològiques de l'explotació siderúrgica de Virós, Cova de l'Homer Mort, Santa Creu de Llagunes, i iniciar l'excavació de Sant Martí del Pui	Número de campanyes d'excavació realitzades	3	10
			BAIXA	Actualització de l'inventari de les infraestructures agroramaderes històriques del Parc	Número d'infraestructures inventariades i/o actualitzades	10	50
			MITJANA	Inventari del llegat cultural de la zona "Wild Rivers" del curs alt del Noguera Pallaresa	Numero d'elements inventariats	5	20
	04.1.2	Elaborar el catàleg lingüístic (localismes) de patrimoni natural, geografia popular, festes i activitats tradicionals de l'ENP	MÀXIMA	Recopilació i georeferenciació de toponímia popular del Parc no present o errònia de la cartografia ICGC en base a la memòria oral	Numero de topònims recopilats	25	200

4.2 Conservar i gestionar el patrimoni cultural de l'ENP de forma coordinada amb els agents responsables i entitats de referència	04.1.3	Elaborar la cartografia de la xarxa de camins ramaders i senders tradicionals de l'ENP	ALTA	Actualització i millora de la precisió del traçat de l'inventari de camins ramaders i històrics del Parc (en base a l'inventari del 1999 del CCPS)	Número de camins actualitzats	20	150
	04.2.1	Identificar els ens de referència en patrimoni cultural (entitats, associacions, museus i ecomuseus, etc.) en l'àmbit de l'ENP	MITJANA	Actualització del mapa d'entitats, associacions, museus, ecomuseus, OPEI (Observatori del Patrimoni Etnològic i Immaterial), etc.	Número d'ens actualitzats	5	20
	04.2.2	Articular treballs conjunts entre l'ENP i representants, gestors o custodis del patrimoni cultural per a la seva protecció i millora	ALTA	Continuar impulsant el projecte de parcs i museus junt amb l'Ecomuseu de les Vals d'Àneu	Número d'accions realitzades vinculades al projecte	4	8
			ALTA	Impulsar la bona cooperació, i si s'escau, establir convenis de col·laboració amb els equipaments culturals de l'àmbit del Parc: Ecomuseu de les Valls d'Àneu (principal), Espai Ermengol de la Seu, Museu Diocesà de la Seu, Centre d'Interpretació de l'Aigua de Tavascan, Molí de Casa Bellera de Rialp, Museu de les Papallones, Museu de la Fusta d'Àreu (MNAC), Era d'Ortega de Peramea, Museu del Despoblat de Sta Creu de Llagunes, Museu de Camins, Presó Museu del Camí de la Llibertat, Museu de la Sal (MNAC), Ecomuseu de Casa Sintet, Casa Cerdà d'Àreu, Casa de l'Os Bru dels Pirineus, Cente d'Interpretació de les Viles Closes d'Escaló i ruta de les esglésies barroques de la Vall de Cardós i altres es puguin afegir o inaugurar properament	Número d'acords o convenis realitzats	1	17

			MÀXIMA	Fomentar la cooperació tècnica del gestors del PNAP amb els gestors de l'Ecomuseu de les Valls d'Àneu com a centre estructural de gestió del Parc en l'àmbit cultural	Número d'accions realitzades conjuntament	4	12
	4.2.3	Coordinar i participar dels treballs de restauració arquitectònica i del patrimoni cultural	MITJANA	Coordinació i participació de l'equip tècnic (propri) amb els responsables dels treballs de restauració arquitectònica i del patrimoni cultural	Número d'accions realitzades	2	8
	4.2.4	Disposar de personal especialitzat en patrimoni cultural	BAIXA	Formació del personal tècnic de l'ENP i entitats col·laboradores en la gestió i conservació dels valors culturals de l'ENP	Número d'activitats formatives realitzades	2	6
4.3 Potenciar la conservació i recuperació del patrimoni cultural material i immaterial de l'ENP	4.3.1	Recuperar i conservar el patrimoni cultural rural immaterial associat a les activitats i aprofitaments tradicionals	MITJANA	Donar suport material i logístic a les activitats vinculades al patrimoni immaterial de l'àmbit del Parc per ajudar a conservar-les: baixada de falles, aplecs, fira del ferro pirinenc, fires ramaderes, fer comú, raiers, música popular pirinenca, bitlles pallareses, la parla pallaresa..	Número d'activitats del patrimoni immaterial del Parc a que se'ls dona suport	6	18
			BAIXA	Iniciar noves recerques sobre l'àmbit etnològic i immaterial del Parc. Incorporant elements vinculats amb el món de les creences, mitologia, espiritualitat, rondallística, etc...	Número de recerques efectuades	1	4
			MITJANA	Donar suport a activitats i accions que divulguen la mitologia popular pirinenca	Número d'accions realitzades	4	10
			MITJANA	Fomentar la recerca en l'àmbit del patrimoni artesà de l'Alt Pirineu (fusta, ferro, tèxtil, terrissa, etc..) i la seva divulgació	Número de recerques efectuades	1	4
			ALTA	Fomentar la recerca en memòria oral de les activitats tradicionals de l'àmbit del Parc i la seva divulgació	Número de recerques efectuades	2	8

4.3.2	Recuperar i conservar el patrimoni cultural rural vinculat específicament a construccions de pedra en sec	ALTA	Continuar realitzant activitats formatives de la tècnica de pedra en sec (murs, empedrats, cabanes, ..)	Número d'activitats formatives de pedra seca realitzades	6	12
		MITJANA	Creació d'un Parc Arqueològic d'Alta Muntanya de la pedra seca (possiblement el Pla de Sartari)	Creació del Parc Arqueològic	no	si
4.3.3	Fomentar la recuperació i conservació de l'arquitectura tradicional d'intrès de les edificacions i construccions	ALTA	Divulgació i foment de l'aplicació del nou manual de bones pràctiques per la rehabilitació de construccions rurals aïllades del Parc	Numero de construccions en que s'ha aplicat el manual	3	10
		MITJANA	Continuar les recerques i investigacions iniciades sobre arquitectura tradicional, tant d'interior com d'exterior, vinculada amb agricultura i ramaderia, patrimoni preindustrial (molins, serradores, batans, etc...), esglésies, capelles i ermites, en tot l'àmbit del Parc. Cal fer una menció específica a l'interès que desperta l'antiga explotació fustera La Matussiere a Bonabé, a partir de la qual es poden desenvolupar interessants relats patrimonials com la frontera, la gestió del bosc, etc...	Número d'accions realitzades	2	8
		ALTA	Continuar donant ajuts per a la rehabilitació de bordes, cabanes i altres construccions rurals aïllades del Parc d'ús agroramader	Número d'ajuts concedits	4	12
		MITJANA	Continuar en la restauració del patrimoni moble de Casa Bringué de Ginestarre	Número de mobles restaurats	4	10
		MÀXIMA	Executar el projecte de rehabilitació de Casa Bringué de Ginestarre com espai museístic, formatiu i alberg de joventut	Execució del projecte	no	si

			MITJANA	Mantenir la coberta vegetal de la Borda de Llosaus	Numero d'accions de manteniment	1	4
			MITJANA	Realització d'accions de conservació del patrimoni arquitectònic públic del Parc a través del servei de manteniment, obres o ajuts	Numero d'accions de conservació	5	25
	04.3.4	Identificar i conservar la diversitat domesticada de varietats agrícoles i ramaderes locals	MITJANA	Donar suport a les entitats que ajuden a identificar, conservar, multiplicar i fomentar l'ús del banc de llavors de les varietats agrícoles i ornamentals de l'Alt Pirineu	Número d'accions de suport realitzades	4	10
			ALTA	Manteniment i millora dels espais de conservació i multiplicació de les varietats agrícoles i ornamentals locals: planter de Gerri, fruiterar de salvaguarda de la Deixalleria de Sort,..	Número d'accions realitzades	8	16
			ALTA	Donar suport a la conservació de les races locals de bestiar del Parc a través de les fires i concursos de raça	Número d'accions de suport en fires i concursos	16	24
			MITJANA	Divulgar i donar a conèixer les races locals de bestiar del Parc a través de diferents mitjans	Número d'accions de divulgació	2	8
4.4 Donar a conèixer els elements culturals com a valors del paisatge de l'ENP en les activitats d'ús públic	04.4.1	Integrar el patrimoni cultural als itineraris, cartellera i exposicions itinerants de l'ENP	MITJANA	Integrar el patrimoni cultural en la senyalització informativa i interpretativa	Número de noves senyals en que s'ha integrat el patrimoni cultural	4	20
	04.4.2	Incorporar el patrimoni cultural en els plans d'ús públic i educació ambiental per fomentar-ne la seva conservació i divulgació.	ALTA	Fomentar i divulgar les activitats de guiatge interpretatiu i educatives i xerrades que incorporen el patrimoni cultural	Número d'activitats divulgades	12	40
	04.4.3	Formar el personal dels punts d'informació en els valors culturals de l'ENP	BAIXA	Realitzar activitats de formació en valor culturals al personal d'informació del Parc	Número d'activitats formatives realitzades	1	4

5 PROTEGIR EL PAISATGE i la qualitat de l'ambient visual, sonor i lumínic.

OBJECTIUS Estratègics	Objectiu operatiu concret a l'espai	Prioritat	Propostes genèriques d'accions	indicadors	Valor mínim	Valor objectiu
05.1 Identificar els elements d'interès paisatgístic de l'espai	05.1.1 Elaborar un inventari d'elements d'interès paisatgístic de l'ENP d'acord amb el Catàleg de paisatge de la zona	BAIXA	Actualitzar l'inventari d'elements paisatgístics del Parc	Actualització de l'inventari	no	si
5.2 Millorar la qualitat paisatgística	05.2.1 Desplegar actuacions de restauració dels elements d'interès paisatgístic degradats	MITJANA	Realitzar o donar suport amb ajuts a actuacions de restauració dels elements del paisatge degradats	Número d'accions de restauració	4	10
	05.2.2 Gestionar l'abandonament d'infraestructures i instal·lacions amb impactes sobre els valors de l'espai	ALTA	Restauració del paisatge a través de l'eliminació d'infraestructures obsoletes via servei de manteniment, voluntariat o ajuts	Número d'infraestructures retirades	8	30
		ALTA	Tramitar i retirar vehicles abandonats a l'interior del Parc	Número de vehicles retirats	1	6
	05.2.3 Minimitzar la brutícia, deixalles, vandalisme i males praxis dins l'ENP	ALTA	Retirar deixalles acumulades a l'interior del Parc a través del servei de manteniment	Numero de dipòsits de deixalles retirats	10	40
		ALTA	Donar suport a activitats de voluntariat de retirada de deixalles	Número d'activitats a que s'ha donat suport	4	12
		MITJANA	Instal·lació de senyalització divulgativa d'emportar-se i no llençar deixalles i respectar l'entorn	Número de senyals instal·lades	8	16
		ALTA	Fomentar el reciclatge i la minimització de generació de residus a les empreses i equipaments del Parc a través de la seva acreditació per la CETS (fase 2)	Número d'empreses i equipaments acreditats per la CETS	20	45
5.3 Protegir la qualitat acústica i lumínica de l'ENP	05.3.1 Promoure la certificació de qualitat del cel nocturn	ALTA	Implementar les accions previstes al Pla d'Acció del Punt de Referència de la Qualitat Lumínica del Parc	Número d'accions implementades	4	15

			MITJANA	Impulsar i obtenir una certificació de qualitat del cel nocturn internacional (Starlight, Darksky,...)	Obtenció de la certificació	no	si
			MITJANA	Realitzar activitats divulgatives i educatives de la importància de conservar la qualitat del cel nocturn i reduir la contaminació lumínica	Número d'activitats realitzades	8	20
			ALTA	Fomentar l'adaptació de la il·luminació exterior a LED PC ambre a través dels ajuts convoca la DGQA	Número de pobles i empreses que han adaptat la il·luminació exterior	6	18
	05.3.2	Promoure la certificació de zones d'especial protecció de la qualitat acústica	MITJANA	Implementar les accions previstes al Pla d'Acció de la ZEPQA del Parc als tres municipis acreditats	Número d'accions implementades	3	10
			BAIXA	Ampliar la ZEPQA a altres municipis del Parc	Número de municipis que s'ha ampliat la ZEPQA	1	12

6 MILLORAR EL CONEIXEMENT DE L'ENTORN, DEL PATRIMONI NATURAL, CULTURAL I SOCIAL.

OBJECTIUS Estratègics		Objectiu operatiu concret a l'espai	Prioritat	Propostes genèriques d'accions	indicadors	Valor mínim	Valor objectiu
6.1 Identificar els objectes de gestió prioritària de l'ENP en el marc dels objectius de govern	06.1.1	Identificar i prioritzar els elements clau i d'interès per la gestió de la biodiversitat i geodiversitat de Catalunya es troben dins l'ENP (espècies amenaçades, espècies exòtiques invasores,..)	MÀXIMA	Participació en la definició dels objectes de conservació clau (hàbitats, espècies, processos i elements d'interès geològic) comuns a nivell de Xarxa d'ENP o clúster territorial	Número de reunions realitzades	2	8

			MÀXIMA	Realitzar la diagnosi de l'estat de conservació les poblacions des elements d'interès del Parc	Numero de diagnosis realitzades	5	25
	06.1.2	Definir espais fràgils i zones d'especial atenció	MÀXIMA	Generació d'informació per a l'inventari i cartografia d'espais fràgils (catàleg d'espais fràgils)	Número d'espais fràgils identificats	10	40
			MITJANA	Realització de l'inventari de zones humides	Número de zones humides catalogades	50	200
			MITJANA	Actualització de l'inventari d'espais d'interès geològic	Número de nous espais d'interès geològics inventariats i/o actualitzats	3	10
6.2 Conèixer l'estat de conservació i la seva tendència dels hàbitats, les espècies els elements de la gea i els processos ecològics com a eina per avaluar i optimitzar la gestió	06.2.1	Participar en l'elaboració de la cartografia que elabora la UIC	ALTA	Participació en la programació de la realització de la cartografia d'hàbitats en el contracte plurienal que existeix amb GeoVeg-UB	Número de reunions realitzades	1	5
	06.2.2	Conèixer i estudiar els processos naturals propis de l'espai, la seva funcionalitat, i ecologia en referència als ecosistemes	MITJANA	Foment i coordinació dels estudis d'ecologia del foc, el règim hidrològic, la pol·linització, la tipificació i funcionament de les cadenes tròfiques pròpies de l'espai, la maduresa dels boscos, la dinàmica de la neu i les allaus, dinàmica geomorfològica i morfodinàmica de les roques, etc.	Numero d'estudis realitzats	2	8
	06.2.3	Conèixer els usos i factors de canvi rellevants en l'evolució dels elements de conservació, i avaluar els efectes que generen en l'espai (pressions i amenaces)	ALTA	Foment de l'estudi de l'afectació de determinats processos naturals o activitats antròpiques (contaminació, fragmentació d'hàbitats, atropellaments, noves arts de pesca o pràctiques agrícoles de muntanya, etc.) en l'ENP (amenaces i impacte ambiental).	Numero d'estudis realitzats	4	10

			ALTA	Avaluació de l'impacte del canvi climàtic i les activitats antròpiques en l'ENP i la seva capacitat d'adaptació i resiliència, a través de projectes específics (Integradapta, REPICA,..)	Número de projectes realitzats	2	4
			BAIXA	Avaluació dels resultats de les estratègies de gestió aplicades en l'ENP	Numero d'avaluacions realitzades	1	4
			MITJANA	Col.laboració amb l'Observatori per aportar els coneixements generats a l'ENP.	Numero coneixements aportats a l'observatori	4	12
	06.2.4	Conèixer l'impacte de les gestió de l'aigua, sobre la biodiversitat.	ALTA	Programa de seguiment de l'estat hidrològic de les masses d'aigua	Realització del programa de seguiment	no	si
			MITJANA	Establiment d'una xarxa automatitzada de control (senyors, inventaris, models hidrològics, etc.).	Numero de sensors de cabals instal·lats	4	8
	06.2.5	Participar en el coneixement de la tendència d'espècies plaga amb afectacions sobre ecosistemes o activitats econòmiques dins l'ENP	MITJANA	Participació en dels estudis d'espècies plaga (escoltids, ungulats, fongs patògens,..) de les autoritats competents i centres de recerca	Número d'estudis en que s'ha participat	4	12
06.2.6	Conèixer la tendència d'espècies exòtiques invasores amb afectacions sobre ecosistemes o activitats econòmiques dins l'ENP	ALTA	Realització i foment d'estudis de forma coordinada amb el SFF	Número d'estudis realitzats	4	12	
06.2.7	Coneixer com millorar la connectivitat de forma coordinada amb altres ENP	BAIXA	Elaboració d'una cartografia detallada i actualitzada de connectors ecològics	Cartografia realitzada	no	si	
6.3 Estandaritzar els seguiments periòdics dels grups clau	06.3.1	Participar en la definició del sistema estàndard de seguiment de flora, fauna i hàbitats de la DG	ALTA	Suport a la UIC en la definició dels sistemes de seguiment	Número reunions realitzades	4	12
	06.3.2	Adequar i executar el Programa de Seguiment de la Biodiversitat (PSB) de seguiment periòdic dels grups clau de l'ENP al sistema estàndard de seguiment	ALTA	Adaptació del PSB del Parc a la versió més recent sel sistema estàndard de seguiment aportada per la UIC	Adaptació del PSB realitzada	no	si

			MITJANA	Reforç i estabilització de la xarxa de voluntariat per a determinats seguiments de biodiversitat a través de les associacions vinculades al Parc	Número de voluntaris nous donats d'alta	10	40
			ALTA	Contractació d'especialistes (anual o plurianual) per a seguiments específics del PSB	Numero de seguiments contractats	12	40
			BAIXA	Aplicació del protocol establert de compartir informació per al seguiment global d'indicadors de l'estat de la natura, el seguiment dels pol·linitzadors silvestres, o altres	Numero de seguiments compartits	4	8
	06.3.3	Mantenir la base de dades del programa de seguiment de la biodiversitat (PSB) del Parc actualitzada i ordenada	MITJANA	Mantenir i actualitzar la base de dades del programa de seguiment de la biodiversitat (PSB) del Parc	Numero d'actualitzacions realitzades	40	160
	06.3.4	Participar en el grups de treball per a la definició i organització del SINATCAT	MITJANA	Realització de reunions de participació dels grups de treball del SINATCAT	Número reunions realitzades	4	8
	6.4 Incrementar el coneixement de qualitat mitjançant l'establiment de marcs de col·laboració, assessorament i suport amb centres de recerca, museus i entitats naturalistes per al desenvolupament de part de la seva activitat en l'ENP	06.4.1	Crear sinèrgies i col·laborar amb museus i equipaments de referència per definir línies d'actuació conjunta entre patrimoni cultural i natural	MITJANA	Realitzar accions conjuntes de col·laboració en l'àmbit cultural amb l'Ecomuseu de les Valls d'Àneu i el Centre d'Art i Natura de Farrera	Número d'accions realitzades conjuntament	8
BAIXA				Realitzar accions conjuntes de col·laboració en l'àmbit natural amb museus de ciències naturals (Granollers,...)	Número d'accions realitzades conjuntament	4	10
06.4.2		Establir acords amb les institucions de recerca i naturalistes per al desenvolupament d'estudis i inventaris dins l'ENP en el marc de les seves línies de recerca	MITJANA	Continuar impulsant les beques Salvador Grau i Tort de suport a la recerca al Parc	Numero de beques de recerca impulsades	10	25
			MITJANA	Crear grup de treball des de la comissió científica per abordar aquest tema	Creació del grup de treball	no	si

			MITJANA	Participació en redacció de projectes de recerca i sessions de treball conjunt amb la comissió científica	Projectes redactats	1	5
	06.4.3	Potenciar la ciència ciutadana en l'ENP com a eina per generar coneixement	MITJANA	Promoció de projectes de ciència ciutadana existents com Fenocat	Projectes de ciència ciutadana promocionats	1	6
	06.4.4	Crear i desenvolupar jornades de recerca de l'ENP de forma anual on els diferents centres mostrin els estudis realitzats en l'ENP	MITJANA	Desenvolupar la IV Jornades de Recerca del Parc (2026)	Realització de les jornades	no	si
				Realització anual del Cicle de Xerrades de Ciència (els anys que no hi ha jornades de recerca)	Numero de xerrades de ciència realitzades	15	30
	06.4.5	Posar a disposició de la recerca, equipaments i serveis de l'ENP	MÀXIMA	Rehabilitar Casa Bringué de Ginestarre com espai d'allotjament de suport a la recerca	Rehabilitació efectuada	no	si
			ALTA	Rehabilitar Casa Forestal de Pallerols com a espai d'allotjament i laboratori de camp	Rehabilitació efectuada	no	si
			ALTA	Promoure el Centre d'Art i Natura de Farrera com a centre estructural de gestió de suport a la recerca	Numero accions realitzades en aquest àmbit	1	4
			MITJANA	Realitzar un acord de col·laboració amb Mon Ciència Pirineus Fundació la Pedrera) pel suport a la recerca al Parc	Realització de l'acord	no	si
			MITJANA	Participar a la Xarxa Interact d'estacions de suport a la recerca polars i alpines de l'hemisferi nord	Numero d'accions realitzades	2	10
	06.4.6	Impulsar l'Observatori de recerca de l'ENP vinculat a l'Observatori del Patrimoni natural i la biodiversitat	MITJANA	Impuls a l'Observatori de recerca de l'ENP en col·laboració amb la UIC	Manteniment de l'Observatori	no	si
6.5 Millorar el coneixement global de les dinàmiques d'usos antròpics de l'ENP	06.5.1	Participar en la definició del sistema estàndard de seguiment de l'ús públic amb el SENP	MITJANA	Realització de reunions de participació per definir el sistema	Numero reunions realitzades	2	8
	06.5.2	Disposar de dades de freqüentació i perfil d'usuari en l'ENP i en especial en equipaments i en zones d'alta freqüentació segons el model de DG	MÀXIMA	Implementació del sistema estandaritzat de presa de dades i	Implementació realitzada	no	si

			seguiment de la freqüentació en ENP del SENP			
		MÀXIMA	Mantenir, actualitzar i ampliar la xarxa d'ecomptadors del Parc	Numero d'ecomptadors reparats, actualitzats o implementats	5	15
		MITJANA	Revisió dels estudis de capacitat de càrrega turística de Bonabé i la Pica d'Estats	Revisions efectuades	no	si
		BAIXA	Realització d'un nou estudi de capacitat de càrrega turística de la capçalera de les Valls de Cardós	Nou estudi realitzat	no	si
		06.5.3	Identificar les activitats i actors de l'espai.	ALTA	Realitzar un 3er estudi global de freqüentació turística del Parc	Estudi realitzat
06.5.4	Identificar en cartografia les males praxis i punts de massificació	ALTA	Desenvolupar i potenciar l'eina de recollida de punts negres a nivell d'ús públic que va crear INEFC pel Parc i volcar-la cartogràficament	Eina i cartografia operativa	no	si
06.5.5	Adaptar i mantenir un registre d'activitats, actors i incïncies en ús públic (curses, conflictes, queixes, etc)	MITJANA	Realització del registre d'activitats, actors i incïncies en ús públic del Parc	Numero de registres realitzats	20	100
06.5.6	Identificar els impactes (positius i negatius) que generen les activitats d'ús públic dins l'ENP	ALTA	Realització de l'estudi d'identificació d'impactes de les activitats d'ús públic en base al registre vigent	Realització de l'estudi	no	si

7 FIXAR LA POBLACIÓ AL TERRITORI D'ACORD AMB LES OPORTUNITATS QUE GENEREN ELS OBJECTIUS DE L'ESPai.

OBJECTIUS Estratègics	Objectiu operatiu concret a l'espai	Prioritat	Propostes genèriques d'accions	indicadors	Valor mínim	Valor objectiu
7.1 Fomentar i donar suport tècnic als Plans de desenvolupament socioeconòmic local sostenible dels municipis	07.1.1 Promoure i col·laborar en l'aplicació de Plans de Desenvolupament Local Sostenible	MITJANA	Renovar PDLS Vall Ferrera i Ribera d'Isil i Alós, fer seguiment dels de Cardós, i redactar un de vall de Siarb	Numero de PDLS vigents i actius	1	4

8 APROFITAR ELS RECURSOS NATURALS DE FORMA SOSTENIBLE mitjançant desenvolupament dels aprofitaments tradicionals de forma compatible amb la conservació de l'espai

OBJECTIUS Estratègics	Objectiu operatiu concret a l'espai	Prioritat	Propostes genèriques d'accions	indicadors	Valor mínim	Valor objectiu
8.1 Impulsar models productius agraris i forestals per tal d'afavorir la conservació dels hàbitats i els paisatges modelats per aquestes, i contribuir a la millora socioeconòmica de les persones que la fan possible	08.1.1 Acompanyar i assessorar els productors agraris per millorar les tècniques productives agràries i afavorir la conservació dels hàbitats i paisatges	MITJANA	Manual tècnic de bones pràctiques en ramaderia extensiva i recuperació i manteniment de pastures en espais naturals protegits (Projecte REPICA)	Redacció i presentació del manual	no	si
		ALTA	Programa de suport tècnic a sector agroromader en ajuts maneig pastures	Numero de tallers/reunions informatius al sector agroromader	2	4
		BAIXA	Promoció i assessorament sobre l'adhesió als distintius la marca Fet al Parc (si s'aprova pel Departament) i la CETS (fase 2)	Numero d'explotacions que s'han acollit a una de les dos marques	0	5

	08.1.2	Oferir formació als productors agraris per millorar el seu coneixement sobre tècniques eficients i respectuoses amb la conservació del patrimoni natural i cultural	MITJANA	Realització de formacions a sector primari	Numero jornades formatives	2	8
	08.1.3	Promoure la recuperació i conservació de marges, punts d'aigua i altres infraestructures associats a l'activitat agroramadera i d'interès per la biodiversitat	MITJANA	Creació de nous abeuradors (coms) per ramaderia	Numero abeuradors nous	0	8
			MÀXIMA	Reparació/millora abeuradors existents i adequar-los al pas dels amfibis	Numero abeuradors millorats	8	16
			ALTA	Reconstrucció de murs de pedra seca	Metres quadrats de murs reconstruïts	40	100
			ALTA	Reparació/millora infraestructures ramaderes existents	Numero infraestructures millorades	16	40
8.2 Promoure la coordinació amb els agents socioeconòmics del territori pel foment del desenvolupament sostenible de l'espai (sector primari i secundari)	08.2.1	Establir una relació contínua amb agents socioeconòmics del territori a través de l'Associació de Productors i Elaboradors Agroalimentaris del Parc "del Parc al Plat", la Comissió Ramadera (de nova creació) i per la resta amb taules específiques (artesans, sector forestal,...)	MÀXIMA	Crear, convocar i impulsar la participació de la Comissió Ramadera de la Junta Rectora i desplegament dels plans de treball	Numero sessions participació amb la comissió ramadera	4	8
			ALTA	Convocar i impulsar la participació de l'Associació de Productors i desplegament dels plans de treball	Numero de sessions participació amb Associació Productors	4	8
			ALTA	Impulsar accions de promoció dels productes locals	Numero accions de promoció	30	60
			MITJANA	Crear una taula de treball específica amb el sector artesanía	Creació de la taula	no	si
			MITJANA	Crear una taula de treball específica amb les empreses sector forestal	Creació de la taula	no	si
			ALTA	Participació en la definició i desplegament dels plans de treball amb cada tipus de taula de desenvolupament local (Del Parc al Plat, Comissió Ramadera, artesans i forestal)	Numero plans de treball	2	4

8.3 Millorar la valorització i comercialització dels productes generats a l'ENP que contribueixen al desenvolupament socioeconòmic i la conservació del patrimoni de l'ENP	08.3.1	Implantar un distintiu de qualitat i compatibilitat amb la conservació dels productes de la Xarxa d'ENP o criteris de qualitat propis de l'ENP	MITJANA	Generació d'un segell comú per a tota la xarxa de Parcs (responsabilitat de SENP)	Generació de la marca	no	si
			MITJANA	Establiment de criteris propis de l'ENP per poder facilitar identificació de productes de qualitat i respectuosos	Establiment de criteris propis	no	si
	08.3.2	Integrar els productes i activitats locals de qualitat en l'oferta d'activitats d'informació i turístiques de l'ENP	MITJANA	Inclusió de visites a productors o artesans en el catàleg d'activitats de l'ENP	Numero propostes visita diferents a l'agenda d'activitats del Parc	2	5
			ALTA	Elaboració i actualització periòdica del catàleg de productors agroalimentaris	Numero de fitxes del catàleg creades	50	70
			MITJANA	Elaboració nou catàleg d'artesans	Numero de fitxes del catàleg creades	10	30
	08.3.3	Promoure fires d'artesanía i productes locals de l'ENP	ALTA	Realitzar la Fira dels Productes del Parc	Numero edicions de la Fira	3	4
			MITJANA	Donar suport a fires d'artesanía i productes locals dels municipis de la CETS Alt Pirineu	Numero edicions de fires es dona suport	16	32
	08.3.4	Generar aliances entre el sector primari, el turisme, la restauració i altres per fomentar la gastronomia local	MITJANA	Accions de suport a l'Escola Slow Food del Pallars	Numero accions de suport	1	4
			BAIXA	Creació i posada en funcionament de l'obrador compartit de Casa Bringué	Es crea i es posa en marxa obrador	no	si
			MITJANA	Accions de suport a l'obrador comunitari i escorxadó de Sort	Numero accions de suport	1	4
	08.3.6	Elaborar una guia per promocionar els agents del territori que potencien i difonen els productes alimentaris locals i de qualitat (allotjaments,	MITJANA	Suport al projecte Pallars Gastronomic de treball comú del sector agroalimentari i restauració al Pallars	Numero accions de suport	1	4

		restaurants, cellers, establiments, elaboradors i productors)	MITJANA	Donar visibilitat als establiments turístics adherits a la CETS de l'Alt Pirineu, fet que inclou el seu compromís envers el producte local	Nombre de canals comunicatius del Parc usats per donar visibilitat a les empreses adherides a la CETS	1	5
8.4 Contribuir a una correcta planificació i gestió dels recursos cinegètics i piscícoles de forma compatible amb els valors de l'ENP	08.4.1	Treballar amb l'autoritat competent per garantir objectius de conservació d'espècies i hàbitats en la revisió dels Plans de Gestió Cinegètica	MITJANA	Col·laboració amb la Reserva Nacional de Caça de l'Alt Pallars per a incorporar objectius de conservació d'espècies i hàbitats en la gestió de la reserva	Numero de reunions	4	8
			MITJANA	Col·laboració amb la Zona de Caça Controlada de Sort, Soriguera i Rialp per a incorporar objectius de conservació d'espècies i hàbitats en la ZCC	Numero de reunions	4	8
			BAIXA	Foment d'acords amb les Societats de Caçadors per a incorporar objectius de conservació d'espècies i hàbitats en la revisió dels Plans de Gestió Cinegètica	Número d'acords	2	4
	08.4.2	Col·laborar en la regulació i ordenació de la caça i la pesca en zones sensibles o amb risc d'afectació d'elements clau objecte de conservació	ALTA	Impuls a la declaració de refugis de caça i pesca	Numero de refugis creats	1	3
			BAIXA	Foment de la implicació dels caçadors i pescadors del territori en la conservació dels valors de l'espai	Numero accions	1	2

9 FOMENTAR UN TURISME SOSTENIBLE compatible amb la conservació de l'espai

OBJECTIUS Estratègics	Objectiu operatiu concret a l'espai	Prioritat	Propostes genèriques d'accions	indicadors	Valor mínim	Valor objectiu	
9.1 Fomentar un model de turisme que promogui els valors dels espais naturals protegits d'acord amb els agents turístics del territori	09.1.1	Desplegar la Carta Europea de Turisme Sostenible (CETS)	ALTA	Continuar amb el desplegament de la CETS de l'Alt Pirineu: Fase I: execució del Programa d'Actuacions 2023-2027, mètriques anuals i seguiment d'indicadors	Numero d'accions del Pla realitzades	25	35
			ALTA	Continuar la Fase II: adhesió d'empreses turístiques a la CETS Alt Pirineu	Numero empreses adherides noves CETS a partir del 2025	10	30
			BAIXA	Iniciar Fase III: adhesió d'agències de viatges el 2028	Numero agències adherides	1	3
			MÀXIMA	Coordinar les tasques i contractació de la secretaria tècnica que acompanya el projecte	Formalització del nou contracte de secretaria tècnica	no	si
			ALTA	Coordinació amb el grup CETSCAT de Parcs Naturals de Catalunya que desenvolupen la CETS	Numero de reunions assistides	4	6
	09.1.2	Tramitar la certificació Wild Rivers	ALTA	Tramitar l'acreditació Wild Rivers	Aprovació de l'acreditació	no	si
			MITJANA	Desplegar les accions previstes al Pla d'acció 2025-2029	Numero d'accions del Pla realitzades	15	29
9.2 Promoure la coordinació amb els agents turístics del territori (empreses, indústries, administració).	09.2.1	Treballar amb les empreses turístiques per trobar eines de canvi cap a un model de turisme regeneratiu	ALTA	Fomentar les compensacions del carboni generat pels visitants a través de Gràtitud Pallars	Numero de causes tancades mitjançant donació	3	10

	09.2.2	Promoure grups de treball específics en els diferents àmbits del sector turístic	MITJANA	Creació i desplegament dels grups de treball en l'àmbit turístic (cultura, esqui, dades, empreses CETS, etc..)	Numero de sessions de treball realitzades	10	30
--	--------	--	---------	--	---	----	----

10 ORDENAR ELS USOS I APROFITAMENTS per garantir l'equilibri de les activitats humanes amb la conservació de la biodiversitat

OBJECTIUS Estratègics		Objectiu operatiu concret a l'espai	Prioritat	Propostes genèriques d'accions	indicadors	Valor mínim	Valor objectiu
10.1 Estandaritzar de regulació d'usos i aprofitaments en base al model de Pla de protecció	10.1.1	Establir un model de construcció a l'ENP	ALTA	Divulgar la nova guia de bones pràctiques de rehabilitació de construccions rurals aïllades del PNAP	Accions de divulgació	1	3

11 ORDENAR L'ÚS PÚBLIC I SOCIAL per a la protecció dels hàbitats, espècies i elements geològics

OBJECTIUS Estratègics		Objectiu operatiu concret a l'espai	Prioritat	Propostes genèriques d'accions	indicadors	Valor mínim	Valor objectiu
11.1 Estandaritzar regulació de l'ús públic i social en base al model acordat per govern	11.1.1	Regular l'acampada i pernoctació	ALTA	Mantenir i supervisar la regulació d'acampada i pernoctació en base a lo acordat en Junta Rectora	Percentatge de tramitació d'autoritzacions d'acampada sol·licitades	40%	100%

11.1.2	Regular la circulació rodada no motoritzada (BTT)	MITJANA	Requerir i tramitar autorització empreses BTT fan circuits al Parc	Percentatge de tramitació d'autoritzacions per part de les empreses BTT existents	25%	100%
11.1.3	Regular vies ferrades, activitats hivernals de neu, barranquisme, i espeleologia	BAIXA	Actualització de l'acord de regulació de l'espeleologia	Acord actualitzat i implantat	no	si
		MITJANA	Realització d'un acord de regulació del barranquisme	Acord realitzat i implementat	no	si
		ALTA	Creació i divulgació d'àrees de tranquil·litat hivernal per fer compatible activitats hivernals de neu amb la conservació de fauna sensible	Numero àrees de tranquil·litat hivernal creades	4	10
11.1.4	Regular les curses i altres activitats esportives organitzades	MITJANA	Implementació el protocol de regulació de curses i altres activitats esportives organitzades a través de segells de qualitat (Petjada Verda o GREEN CXM Trail)	Numero de curses acreditades amb segell	0	3
11.1.5	Regular els enregistraments i l'observació de fauna i natura	MITJANA	Divulgar la regulació d'enregistraments i observació de fauna i natura en base a la normativa sectorial, en especial el gall fer	Numero d'accions comunicatives	1	3
11.1.6	Regular les activitats científiques en base al Decret de creació del Parc	MITJANA	Mantenir i supervisar la regulació de recerca científica	Percentatge de tramitació d'autoritzacions de recerca sol·licitades	40%	100%
11.1.7	Regular les zones de bany	ALTA	Divulgar la regulació del bany als ecosistemes aquàtics (senyals, web, XXSS,..)	Numero d'accions comunicatives	5	15
11.1.8	Regular l'enlairament i aterratge sense motor	BAIXA	Mantenir i supervisar la regulació de vol sense motor en base a la normativa sectorial	Percentatge de tramitació d'autoritzacions de vol sol·licitades	40%	100%

	11.1.9	Regular el submarinisme en estanys alpins	BAIXA	Mantenir i supervisar la regulació de submarinisme en estanys en base a la normativa sectorial	Percentatge de tramitació d'autoritzacions de submarinisme sol·licitades	40%	100%
	11.1.10	Regular les activitats aquàtiques (kayak) dins del Parc	BAIXA	Mantenir i supervisar la regulació de navegació en base a la normativa sectorial als rius del Parc	Percentatge de tramitació d'autoritzacions de kayak sol·licitades	40%	100%
			MITJANA	Creació de punts de desinfecció d'embarcacions per prevenir entrada espècies invasores	Numero de punts de desinfecció realitzats en funcionament	0	1
	11.1.11	Regular la presència d'animals de companyia	ALTA	Divulgar la regulació de gos lligat per acord de Junta Rectora (senyals, web, XXSS,..)	Numero d'accions comunicatives	5	15
	11.1.12	Estar informats de les activitats de lleure educatiu	MITJANA	Coordinació amb agents implicats en la promoció i regulació les activitats de lleure educatiu	Numero de reunions de coordinació realitzades	2	4
MITJANA			Realització d'activitats d'educació ambiental a les estades de lleure educatiu	Numero d'activitats educatives realitzades	6	12	
11.2 Disposar de la xarxa viària i itineraris oficials de l'ENP	11.2.1	Identificar i classificar la xarxa viària bàsica, secundària, senders i itineraris senyalitzats d'acord amb els ajuntaments	MITJANA	Actualització del pla d'ordenació de la circulació motoritzada (2004) i de senderisme (2006) de forma participativa	Plans actualitzats	0	2
	11.2.2	Treballar conjuntament amb els principals canals d'informació de rutes per prioritzar itineraris oficials dins l'ENP	ALTA	Incorporació de les tecnologies de Wikiloc o Google Maps	Numero de rutes noves publicades	5	20
			MÀXIMA	Promoció dels itineraris i miradors accessibles	Numero d'accions de promoció	4	8
11.3 Implementar el protocol estandarditzat basat en el pla per la regulació al accés, circulació i ús de la xarxa viària	11.3.1	Regular l'accés i la circulació	MÀXIMA	Promoció del pla de regulació de circulació rodada motoritzada	Actualització i difusió del Planol de Mobilitat Sostenible	1	3
			MÀXIMA	Continuar i millorar la regulació per reserva (Vall de Bonabe, Pica Estats,..)	Regulacions per reserva operatives	2	3

	11.3.2	Regular la xarxa viària principal, secundària i restringida	ALTA	Instal·lació o renovació de barreres	Numero barreres instal·lades/renovades	5	10
				Instal·lació o renovació de senyas circulació motoritzada	Numero de senyas instal·lades/renovades	10	20
	11.3.3	Regular l'ús de drons, l'enlairament i l'aterratge	MITJANA	Implementació del protocol de regulació de drons, d'enlairament i aterratge (mapa de zones d'exclusió de vol temporals)	Percentatge de tramitació d'autoritzacions de vol de dron	40%	100%
	11.3.4	Aplicar limitacions temporals d'accés o circulació	MITJANA	Implementació de les regulacions temporals amb reserva d'aparcament d'estiu de Bonabé i Pica d'Estats	Numero de reserves realitzades	?	?
				ALTA	Implementació de les regulacions temporals hivern-primavera per neu i fauna	Número d'accions de difusió de regulació temporal	4
ALTA				Coordinar amb el CAR les regulacions temporals d'accés i circulació (tant estiu com hivern)	Reunions amb CAR sobre el tema	4	8
11.3.5	Regular l'aparcament de vehicles	MITJANA	Millora i manteniment dels aparcaments de vehicles existents de suport a la regulació	Accions de millora i manteniment d'aparcaments	12	52	
11.4 Enfortir la col·laboració i coordinació amb els agents d'ús públic (empreses, entitats i ajuntaments)	11.4.1	Implementar l'ordenació de l'ús públic en col·laboració amb els agents del territori	MÀXIMA	Jonades participatives de desplegament i seguiment de la gestió de l'UP	Número de jornades de participació	8	16
	11.4.2	Promoció i acompanyament en l'ordenació de l'ús públic de l'ENP des de l'àmbit municipal	ALTA	Aplicació del Manual jurídic d'UP i model d'ordenança municipal	Número d'ordenances municipals noves o actualitzades	1	4
11.5 Mantenir i millorar la senyalització de l'ENP	11.5.1	Realitzar l'inventari de senyalètica de l'ENP	ALTA	Actualització de l'inventari de senyalització	Numero actualitzacions	1	4
	11.5.2	Implantar el programa de senyalització i manteniment	MITJANA	Realització de programes de senyalització informativa i direccional per sectors del Parc (5)	Numero de programes de senyalització realitzats	2	5

			ALTA	Revisió i actualització de la senyalització en base al manual de senyalització vigent	Numero senyals renovades/noves instal·lades	100	250
			MÀXIMA	Manteniment de senyalització existent	Numero senyals mantingudes	400	600
11.6 Prevenir i gestionar els impactes derivats de la sobrefreqüentació	11.6.1	Potenciar la visita a espais alternatius dins de l'àmbit d'influència de l'espai natural per reduir la pressió en zones sensibles	MITJANA	Promoció del bany i navegació a la Torrassa i rius fora del Parc	Numero accions de promoció	1	4
	11.6.2	Implementar les mesures extraordinàries de regulació de l'ús públic	MÀXIMA	Mantenir el servei de vigilància de Fornet i Marimanha (Vall de Bonabé) i pista de Boet (Àreu Pica d'Estats)	Serveis de vigilància mantinguts	0	3
			MITJANA	Promoure sistemes de transport públic en zones freqüentades	Numero serveis de transport promoguts	0	2
	11.7 Ordenar i estandaritzar els espais d'acollida de visitants i equipaments d'ús públic, i garantir un correcte servei d'atenció i acollida dels visitants	11.7.1	Adequar els principals accessos, aparcaments i centres d'interès amb un ús elevat	ALTA	Millora i manteniment d'accessos rodats principals del Parc	Km accessos mantinguts i/o millorats	60
MÀXIMA				Millora i manteniment de la xarxa de camins senyalitzats a peu	Km camins senyalitzats mantinguts i/o millorats	1000	1600
ALTA				Millora i manteniment de centres d'interès amb un ús elevat (arees d'esbarjo, miradors, refugis lliures, aixoplucs..)	Numero centres millorats/mantinguts	100	160
11.7.2		Disposar dels equipaments i infraestructures necessàries i accessibles per acollir, informar, facilitar la visita i garantir la seguretat dels visitants i la protecció de l'entorn	ALTA	Revisió i actualització els equipaments al SIEQ	Numero actualitzacions equipaments	60	120
			ALTA	Revisió de necessitats d'inversió i redacció de projectes d'inversió	Numero de projectes redactats	12	20
			ALTA	Adaptació dels equipaments i infraestructures a persones amb diversitat funcional	Numero equipaments adaptats	8	20
			ALTA	Instal·lació de labavos secs en zones freqüentades sense serveis	Numero labavos secs instal·lats	1	4

			ALTA	Adequar espais i equipaments per rebre grups de lleure i voluntariat (Llavaners, Casa Pallerols, Casa Bringué..)	Numero espais/equipaments adequats	1	3	
			ALTA	Adequar i millorar els punts d'informació existents del Parc Natural (9)	Numero punts informacio adequats	3	7	
	11.7.3	Desenvolupar el Pla d'acollida als visitants en base al model de la DG	MÀXIMA	Desenvolupar el Pla d'Acollida als Visitants	Redacció del Pla	no	si	
			ALTA	Proveir i estocar tot el material de difusió i venda adreçat als visitants	Numero materials de difusió proveits i estocats	16	28	
			ALTA	Planificar calendaris d'obertura dels Centres d'Informació	Anys planificats	3	4	
			ALTA	Coordinar els equips d'informadors del PNAP	Numero reunions coordinació	4	8	
			BAIXA	Dinamitzar els Centres d'Informació amb activitats, exposicions, etc.	Numero d'activitats dedinamització	3	9	
	11.7.4	Adaptar els missatges a donar des d'oficines d'informació, pròpies i alienes, d'acord amb el model de la DG	ALTA	Creació d'un argumentari sobre aspectes de normativa perinformar els visitants unificadament	Argumentari creat	no	si	
	11.8 Garantir el compliment de la normativa dins els ENP, especialment en l'accés motoritzat, zones amb hiperfrequentació i elements amb aprofitament comercial	11.8.1	Elaborar i executar el Pla de vigilància de l'espai d'acord amb els cossos d'inspecció i seguretat	MITJANA	Pla de vigilància de l'espai d'acord amb els cossos d'inspecció i seguretat	Numero de plans actualitzats	2	4
				MITJANA	Identificació dels punts i rutes clau de vigilància, temes clau, el calendari i els recursos necessaris	Numero de punts clau i rutes de vigilància diferents identificats	8	20
11.8.2		Millorar la coordinació amb els cossos de seguretat per efectuar accions de control i vigilància	MITJANA	Reunions periòdiques per controlar compliment del Pla de vigilància	Numero de reunions	4	16	
11.8.3		Vetllar pel compliment d'informes i la vigilància tècnica de l'espai	MITJANA	Informes i autoritzacions enviats al CAR i altres cossos de vigilància per supervisar	Numero d'informes i/o autoritzacions enviades a supervisar	20	40	

12 GESTIONAR ELS RISCOS NATURALS per a l'autoprotecció de la població local

OBJECTIUS Estratègics	Objectiu operatiu concret a l'espai	Prioritat	Propostes genèriques d'accions	indicadors	Valor mínim	Valor objectiu	
12.1 Col·laborar amb les autoritats competents per a la gestió de riscos dins l'ENP	12.1.1	Ordenar el pla d'emergències	BAIXA	Redactar el pla d'autoprotecció del Parc	Pla redactat	no	si
	12.1.2	Contribuir a la protecció dels assentaments humans respecte dels riscos naturals	ALTA	Col·laboració en instal·lació i manteniment senyals cobertura 112	Numero senyals instal·lades	4	12
			ALTA	Redacció del Pla de Prevenció i protecció d'incendis del Parc (POCTEFA Desbosiguem)	Redacció del Pla	no	si
			MITJANA	Realització d'actuacions de prevenció d'incendis forestals	Superfície actuada de prevenció d'incendis	20 ha	100 ha

13 FORMAR I SENSIBILITZAR la població incrementant la valoració i estima social de l'ENP

OBJECTIUS Estratègics	Objectiu operatiu concret a l'espai	Prioritat	Propostes genèriques d'accions	indicadors	Valor mínim	Valor objectiu	
13.1 Afavorir la vinculació entre la comunitat educativa de l'entorn i l'ENP	13.1.1	Definir el model de Xarxa d'Escoles de l'Espai Natural (XEEN) a l'ENP amb els agents educatius del territori	MITJANA	Actualització d'un mapa d'agents col·laboradors: cercar entitats i institucions locals que col·laborin amb la Xarxa (CRPs, administració local, entitats ambientals i educatives...).	Numero agents identificats	12	18
			MITJANA	Reunions periòdiques amb centres educatius per definir objectius i necessitats de la xarxa	Numero de reunions realitzades	4	8

	13.1.2	Treballar de forma coordinada amb centres educatius de l'ENP	MÀXIMA	Constitució i dinamització dels espais de treball conjunt amb els agents col·laboradors	Numero de trobades realitzades	2	4
			MITJANA	Crear un mapa d'activitats que fan les escoles vinculades al Parc	Mapa realitzat	no	si
			ALTA	Disseny i desenvolupament de projectes compartits (Agenda,..)	Numero projectes compartits realitzats	1	2
	13.1.3	Formar i capacitar al professorat de la XEEN	MÀXIMA	Coordinació amb els Centres de Recursos Pedagògics (CRP) i centres educatius per detectar les necessitats formatives i estiguin reconegudes	Numero de reunions realitzades	4	8
			MITJANA	Realització de formacions al professorat	Numero de formacions realitzades	2	4
	13.2 Promoure una oferta pedagògica basada en metodologies innovadores i actives que estiguin alineades amb el currículum educatiu del Departament d'Educació	13.2.1	Adaptar i millorar l'oferta pedagògica de l'ENP generant situacions d'aprenentatge i treballs per projecte	ALTA	Ampliar l'oferta pedagògica amb noves activitats	Numero activitats noves ofertades	2
MITJANA				Revisar i millorar les activitats existents, i adaptar-les a situacions d'aprenentatge i treballs per projecte	Numero activitats millorades ofertades	4	8
13.2.2		Col·laborar amb projectes d'ApS ambiental i Ciència ciutadana i projectes compartits amb entitats del territori	MITJANA	Cerca d'entitats del territori amb qui elaborar projectes d'ApS o ciència ciutadana que donin resposta a les necessitats del Parc	Numero de projectes amb col·laboració	2	4
13.2.3		Elaborar recursos educatius sobre l'espai (que tinguin en compte les problemàtiques singulars del seu espai) i posar-los a disposició dels centres educatius	MITJANA	Crear nous recursos educatius vinculats a una problemàtica del Parc	Numero de recursos educatius nous	1	2

	13.2.4	Ofert projectes de recerca vinculats a l'espai natural per a l'alumnat universitari i de la XEEN	ALTA	Elaboració d'una proposta de possibles temàtiques per oferir als centres educatius de projectes vinculats a l'espai natural (treball de recerca, crèdit de síntesi, servei comunitari, pràctiques, etc.).	Numero de propostes ofertes	4	8
			MITJANA	Acompanyament de l'alumnat en la relació dels projectes.	Numero de convenis de practiques o projectes acompanyats	15	30
13.3 Establir mecanismes estables de formació, treball i coordinació amb els col·lectius implicats en la sensibilització i l'educació dins el ENP	13.3.1	Establir un model de coordinació territorial amb agents clau de l'educació ambiental	MÀXIMA	Realitzar una trobada anual territorial amb els agents clau de l'educació ambiental	Numero de trobades	2	4
	13.3.2	Cercar i establir col·laboracions i projectes conjunts amb agents clau del territori	MÀXIMA	Establir col·laboracions i projectes conjunts	Numero de projectes conjunts	2	4
	13.3.3	Elaborar formacions dirigides als informadors, educadors i altres prescriptors del territori	MÀXIMA	Curs del bon coneixedor de l'ENP	Numero de cursos realitzats	1	2
			ALTA	Formacions continuades en el marc del contracte del servei d'informació i educació ambiental.	Numero de jornades formatives	2	4
			ALTA	Curs d'informador de la CETS	Numero de cursos realitzats	2	3
MITJANA	Formació dels actors implicats en la gestió dels ENP en base a les necessitats detectades	Numero de cursos realitzats	12	24			
13.4 Desplegar un programa de divulgació i sensibilització per a visitants	13.4.1	Desplegar en el territori les campanyes de sensibilització i bones pràctiques que s'impulsin des de la DG	MÀXIMA	Participació en la concreció dels missatges i peces creatives de la campanya de la DG.	Numero d'aportacions	12	24
			ALTA	Difusió de la campanya aprofitant les eines i equipaments de l'ENP.	Numero d'accions de difusió	8	16
			ALTA	Establiment de col·laboracions amb entitats i institucions locals i empreses CETS per a la difusió local de la campanya.	Numero de col·laboracions	8	16

	13.4.2	Adaptar el programa de divulgació i sensibilització de l'ENP perquè incorpori una oferta d'activitats adequada per a famílies i altres perfils	ALTA	Disseny d'una oferta d'activitats d'educació ambiental de lleure educatiu adreçada a famílies i altres perfils	Numero activitats ofertades	15	30
			MITJANA	Realitzar activitats familiars del projecte "Explora el Parc"	Numero activitats realitzades	10	20
			MITJANA	Realitzar activitats accessibles del projecte "Tothom és Parc"	Numero activitats realitzades	10	20
	13.4.4	Adaptar el programa de divulgació i sensibilització de l'ENP perquè incorpori una oferta d'activitats dirigida al lleure educatiu	ALTA	Establiment de vincles entre entitats que realitzen campaments i estades al Parc i l'activitat d'EIVA del Parc (Campaments amb empremta positiva).	Número reunions amb entitats de lleure	2	4
				Realització activitats d'educació ambiental als campaments i estades	Número d'activitats realitzades als campaments	4	12
				Coordinació amb l'agencia catalana de joventut per coordinar accions	Número reunions	1	4
13.5 Desplegar un programa de sensibilització i formació per als col·lectius del territori estratègics en la conservació de la natura	13.5.1	Identificar col·lectius estratègics implicats en la gestió i l'ús del territori	MÀXIMA	Generar una BBDD amb els col·lectius estratègics del territori.	Número contactes de la BBDD	15	30
	13.5.2	Executar els projectes de sensibilització i formació dirigits al sector esportiu i de lleure	ALTA	Realitzar càpsules informatives/divulgatives dels valors i la normativa del Parc en actes i/o proves esportives	Número càpsules realitzades	1	4
			MITJANA	Fomentar l'acreditació de curses de muntanya amb certificació ambiental (catalana o espanyola)	Número de curses acreditades	1	4
	13.5.4	Executar els projectes de sensibilització i formació dirigits als agents del sector primari	MITJANA	Desenvolupar el projecte "De l'estudi al tros"	Número activitats realitzades	4	16
			MITJANA	Realització de formacions de conservació dirigides al sector primari	Numero de formacions realitzades	2	6
13.5.5	Elaborar i renovar periòdicament un programa d'educació ambiental adreçat a la població local que	MÀXIMA	Promocionar els reptes de l'Agenda dels Pirineus	Accions de promoció	1	4	

		contribueixi a fomentar el sentiment de pertinença i la implicació en la conservació de l'ENP.	ALTA	Realització i suport a activitats de la Taula de Voluntariat i altres que contribueixin a fomentar el sentiment de pertinença i la implicació en la conservació de l'ENP.	Número participants locals a les activitats de voluntariat	25	150
			ALTA	Donar suport a la nova Associació de persones amigues del Parc Natural de l'Alt Pirineu per a la realització d'activitats i accions	Número d'accions/activitats a les que s'ha donat suport	4	20
13.6 Fomentar accions de voluntariat per conservar el patrimoni natural i cultural	13.6.1	Identificar els programes, projectes i accions en marxa o previstos a l'ENP que poden rebre el suport del voluntariat	ALTA	Realitzar reunions periòdiques de les entitats de voluntariat amb equip de gestió per fer les propostes de possibles accions	Número reunions de l'equip tècnic	2	12
			MITJANA	Coordinació amb la secretaria de la Taula de Voluntariat del Pirineu Occidental	Número activitats proposades des de l'ENP	1	4
	13.6.2	Establir un model de coordinació territorial amb agents clau del voluntariat ambiental	ALTA	Elaboració i actualització periòdica del mapa d'agents de voluntariat que actuen a l'ENP, incloent entitats ambientals i altres entitats que participen en activitats de voluntariat ambiental	Acció realitzada	no	si
			ALTA	Reunions periòdiques amb la Taula de Voluntariat del Pirineu Occidental per establir acords i col·laboracions i projectes conjunts	Número reunions de la Taula realitzades	4	8
			MITJANA	Vincular algunes accions de voluntariat a l'Associació de persones amigues del Parc	Accions vinculades	2	6
	13.7 Treballar per a la universalitat de les accions d'educació, sensibilització i voluntariat ambiental	13.7.1	Dissenyar i adaptar activitats inclusives per a persones amb necessitats específiques	MITJANA	Dissenyar una proposta d'activitat inclusiva amb una entitat/empresa experta	Acció realitzada	no
13.7.2		Formar el personal de l'ENP (informadors i personal que treballa de cara al públic) en accessibilitat, diversitat funcional i diversitat de gènere	ALTA	Realitzar una formació anual per a informadors/es, guies i personal del Parc en accessibilitat i diversitat funcional.	Número formacions realitzades	1	4

			MITJANA	Realitzar una formació anual per a informadors/es i personal del Parc en perspectiva de gènere	Número formacions realitzades	1	4
	13.7.3	Incorporar la perspectiva de gènere als continguts i activitats de l'ENP	MITJANA	Contractar serveis d'assessorament extern i formació per incorporar la perspectiva de gènere entre l'equip del Parc i l'empresa que realitza el servei d'informació, educació i voluntariat ambiental.	Acció realitzada	no	si
13.8 Desplegar i adaptar el programa Salut i Natura de la DG en l'àmbit de l'ENP	13.8.1	Dissenyar, implementar i fomentar itineraris saludables dins dels itineraris oficials dels ENP i en la zona d'influència	ALTA	Promoure itineraris saludables	Número itineraris promocionats	1	4
			MITJANA	Incorporació i promoció de guiatges terapèutics en aquests itineraris (banys de bosc,...)	Número de guiatges incorporats	1	4
	13.8.2	Identificar els agents clau i els àmbits de col·laboració per implementar el binomi salut i natura	ALTA	Desplegament, de forma coordinada amb els CAPs, una proposta pilot adreçada a col·lectius diana dins l'ENP (Ex: prescripció de natura (recepta verda i blava).	Número propostes realitzades	1	4
	13.8.3	Incloure el concepte de salut i natura en els missatges educatius i comunicatius de l'ENP	MITJANA	Tenir en compte l'eix Salut i Natura en la renovació del pla d'acció de la CETS	Número accions del Pla d'acció vinculades a l'Eis salut i natura	0	1
			ALTA	Inclusió del concepte de Salut i Natura en els missatges comunicatius de conservació i sensibilització	Número comunicacions amb informació sobre salut i natura	4	16
	13.8.4	Participar a les Taules territorials de Salut i Natura	ALTA	Participació a les Taules de Salut i Natura	Número sessions en que s'ha participat	1	4

14 COMUNICAR I DIFONDRE ELS VALORS DE L'ENP, contribuint a l'educació ambiental de la societat

OBJECTIUS Estratègics	Objectiu operatiu concret a l'espai	Prioritat	Propostes genèriques d'accions	indicadors	Valor mínim	Valor objectiu
14.1 Augmentar el coneixement de l'ENP entre la població	14.1.1 Informar periòdicament sobre les tasques, projectes i actuacions que duu a terme l'ENP a la població	MÀXIMA	Elaborar els productes comunicatius que es determinin conjuntament amb Serveis Centrals : ex.un telegrama mensual, butlletí , agenda activitats trimestral, fulletó informatiu vinculats amb ús públic. Etc	Número productes comunicatius elaborats	12	48
		BAIXA	Donar a conèixer l'equip del Parc a través dels diferents canals comunicatius	Número d'accions de difusió sobre l'equip del Parc	2	4
		MITJANA	Inclusió d'aspectes de transparència informativa sobre el que s'està treballant des de l'ENP a la Junta Rectora	Número Junes Rectores realitzades	4	8
		ALTA	Creació d'un banc d'imatges, vídeos, vídeos amb vols de dron	Número de contractes de creació i/o adquisició d'imatges i vídeos	4	8
		MITJANA	Posar a disposició de la societat els estudis i informes que s'han fet del Parc (realització de xerrades de ciència, infografies, etc)	Número d'accions de comunicació realitzades	4	12
		MITJANA	Generació d'un servei geogràfic d'oferta de senders oficials i equipaments (google maps)	Realització del google maps dels senders i equipaments del Parc	no	si
		ALTA	Actualització de l'apartat web i la plataforma Wikiloc amb l'oferta d'itineraris oficials (CaminaCat)	Número d'itineraris nous incorporats	6	30

	14.1.2	Garantir l'accessibilitat i gestió del coneixement disponible sobre l'ENP	MITJANA	Vetllar pel correcte tractament i emmagatzematge d'aquests estudis i informes (repositori al web del Parc)	Numero de nous estudis i informes penjats al web del Parc	10	40
			MITJANA	Realització de diferents versions idiomàtiques dels materials de difusió	Número fulletons realitzats amb diferents idiomes	4	12
			BAIXA	Crear un nou espai al web de Preguntes freqüents	Acció realitzada	no	si
14.2 Conscienciar sobre els valors de l'ENP als diferents públics objectiu	14.2.1	Sensibilitzar als diferents agents sobre els valors de l'ENP	MITJANA	Creació de material divulgatiu específic a partir de les campanyes de comunicació elaborades conjuntament amb Serveis Centrals (comunicació externa)	Número materials realitzats	1	4
			ALTA	Realització de sessions d'intercanvi de coneixements i projectes en marxa entre l'equip gestor (Comunicació interna)	Número sessions realitzades	4	8
			BAIXA	Potenciació de la doble funció dels Centres de documentació: generar informació (material de recerca) i oferir informació als visitants.	Número accions difusió realitzades	1	4
14.3 Disposar d'una comunicació ordenada efectiva, positiva i coordinada que arribi a la ciutadania i aquesta pugui reconèixer fàcilment	14.3.1	Optimitzar els canals de comunicació	MITJANA	Definició i clarificació dels rols de l'equip del parc i una correcta definició de les tasques de cada membre.	Acció realitzada	no	si
			MITJANA	Actualització del web segons el format i estàndards establerts des de Serveis Centrals.	Acció realitzada	no	si
			ALTA	Tenir un responsable/equip de comunicació amb formació tècnica que estudiï la necessitat i viabilitat d'obrir nous canals comunicatius (butlletí, xxss, revistes etc.) conjuntament amb Serveis Centrals.	Hi ha un responsable	no	si

			ALTA	Reunions d'equip periòdiques amb una freqüència no superior a 15 dies.	Número reunions realitzades	48	96
			MITJANA	Reunions bimensuals de coordinació de la Xarxa dels grups de conservació, d'ús públic i turisme, de gestió econòmica o RAE, d'educació ambiental, de centres de documentació, de millora rural, i de direcció.	Número reunions realitzades	12	24
	14.3.2	Garantir l'harmonització de la comunicació com a Parc, Xarxa i Generalitat.	MITJANA	Planificació i disseny de la comunicació de cada Parc conjuntament amb els Serveis Centrals, per garantir-ne la imatge corporativa i la coherència com a xarxa (publicacions, xxss, web, NP, merxandatge etc.)	Número reunions realitzades	4	12
			ALTA	Elaboració i aplicació del Pla de comunicació de l'ENP que inclogui: els protocols vigents d'informació i comunicació, l'aplicació dels manuals existents i vigents en quan a comunicació corporativa i el protocol comunicatiu específic per a Junes Rectores d'ENP	Acció realitzada	no	si
			MITJANA	Participació en els espais d'intercanvi d'informació entre ENP	Número sessions en que s'ha participat	3	12

15 ESTABLIR EL MARC PER A LA GOVERNANÇA i la gestió eficient de l'espai i la xarxa d'ENP

OBJECTIUS Estratègics	Objectiu operatiu concret a l'espai	Prioritat	Propostes genèriques d'accions	indicadors	Valor mínim	Valor objectiu	
15.1 Disposar d'espais per a la participació de personal expert i agents del territori en la governança de l'ENP	15.1.1	Crear una taula de treball amb els agents prioritaris per a la gestió de l'ENP i els grups de treball temàtics necessaris	MITJANA	Creació i dinamització de la comissió ramadera del Parc	Número de sessions de la comissió	4	8
	15.1.2	Disposar d'assessorament científic en l'ENP	MITJANA	Dinamització de la comissió científica del Parc ja existent	Número de sessions de la comissió	4	8
	15.1.4	Adaptar i desplegar el model de governança dels espais naturals protegits	MITJANA	Presentació i aprovació de la proposta de Pla Estratègic a la Junta Rectora i engegar un procés participatiu per rebre aportacions	Acció realitzada	no	si

16 MILLORAR L'EFICIÈNCIA de la gestió administrativa

OBJECTIUS Estratègics	Objectiu operatiu concret a l'espai	Prioritat	Propostes genèriques d'accions	indicadors	Valor mínim	Valor objectiu	
16.1 Optimitzar l'aplicació pressupostaria	16.1.1	Millorar el sistema de control de l'execució del pressupost, d'acord amb les indicacions de Serveis Centrals	MITJANA	Aplicació del nou sistema de seguiment pressupostari conjunt per a tots els ENP per al control de les despeses (quan entri en funcionament).	Acció realitzada	no	si

			MÀXIMA	Aplicació del manual per al règim de gestió econòmica als ENP per traspasar dades al RAE.	Acció realitzada	no	si
			MITJANA	Participació dels espais de coordinació entre ENP per identificar les despeses comunes tramitables a càrrec del pressupost de la DG.	Número reunions realitzades	1	4
16.2 Planificar i optimitzar els processos de contractació, concessió d'ajuts, i les col·laboracions amb ens públics i privats	16.2.1	Planificar i detectar les necessitats de contractació del l'ENP per a l'optimització dels contractes a nivell de Xarxa	MITJANA	Amb els espais de coordinació entre ENP, detecció de les necessitats conjuntes que es puguin agrupar en contractes únics (amb o sense lots) o en convocatòries amb concurrència.	Número de agrupacions identificades	1	4
			BAIXA	Encaix de les necessitats específiques de cada ENP a les necessitats conjuntes detectades a nivell de Xarxa.	Acció realitzada	no	si
			MITJANA	Preveure amb una antelació mínima de 6 mesos les necessitats de contractació per augmentar l'eficiència de la tramitació i disposar de marge de maniobra davant qualsevol eventualitat.	Numero de previsions realitzades	2	4
	16.2.2	Planificar i detectar les tasques de convocatòries d'ajuts de l'ENP	MITJANA	Preveure amb una antelació mínima de 6 mesos les convocatòries d'ajuts per augmentar l'eficiència de la tramitació i disposar de marge de maniobra davant qualsevol eventualitat.	Numero de previsions realitzades	1	3
			MITJANA	Implementació de gestor d'expedients	Acció realitzada	no	si
			ALTA	Treballar amb SSCC per adaptar les convocatòries d'ajuts a les necessitats de l'ENP	Número de reunions realitzades	1	4

	16.2.3	Establir i renovar en temps i forma convenis de col·laboració, convenis marc, acords, protocols i altres instruments de col·laboració.	MITJANA	Elaboració d'un llistat de convenis i altres instruments de col·laboració vigents i planificar les pròrrogues que es requereixin.	Acció realitzada	no	si
			MITJANA	Participació en l'elaboració coordinada dels catàlegs col·lectius amb universitats i centres documentació	Acció realitzada	no	si
			BAIXA	Implementació del gestor d'expedients (d'un registre únic de convenis)	Acció realitzada	no	si
16.3 Agilitzar, incrementar l'eficiència i incrementar l'assoliment dels procediments administratius	16.3.1	Optimitzar l'elaboració d'informes	MITJANA	Optimitzar la comunicació i acompanyament durant els processos administratius amb el personal tècnic de Serveis Centrals	Acció realitzada	no	si
			BAIXA	Designació d'interlocutors tècnics per al desenvolupament d'accions que requereixen procediments administratius.	Acció realitzada	no	si
			MITJANA	Manteniment d'una comunicació continuada amb l'UGA.	Acció realitzada	no	si
			MITJANA	Elaboració d'una llista dels tràmits realitzats pels ENP per detectar necessitats de suport i acompanyament administratiu.	Acció realitzada	no	si
			BAIXA	Implementació de gestor d'expedients	Acció realitzada	no	si
	16.3.2	Adequar i actualitzar els procediments i tramitacions realitzats des de l'ENP als nous processos i eines conjuntes proposades des de Serveis Centrals	MITJANA	Ús dels formularis simplificats	Acció realitzada	no	si
			BAIXA	Implementació de gestor d'expedients	Acció realitzada	no	si

	16.3.3	Augmentar el coneixement de l'equip de treball en matèria de procediment administratiu	MITJANA	Participació de les formacions ofertades des del Centre de formació i estudis agrorurals per al personal administratiu.	Numero de formacions realitzades	2	6
			BAIXA	Respondre a la demanda activa de formacions quan es planifica el Pla anual de formació ofertat des del Centre de formació i estudis agrorurals.	Número de formacions proposades	2	4
			MITJANA	Formació interna de l'equip administratiu de l'ENP per adquirir coneixements bàsics en temes prioritaris (comptabilitat, contractació, tramitació electrònica, accessibilitat i transparència, propietat intel·lectual) i processos de tramitació (CQS, peticions informació genèrica, sol·licituds accés informació ambiental)	Numero de formacions realitzades	2	6
	16.3.4	Garantir la transparència administrativa	MITJANA	Difondre o permetre l'accés a la informació pública	Acció realitzada	no	si
			ALTA	Atendre les sol·licituds d'informació	Número de sol·licituds d'informació ateses	20	60
	16.3.5	Millorar i mantenir el material i infraestructures de gestió	MITJANA	Millora del material i els serveis informàtics	Número de millores realitzades	4	8
			MITJANA	Compra de material d'oficina	Número de contractes realitzats	4	12
			MITJANA	Reparació i millora del material de la brigada	Número de contractes realitzats	4	12
	16.4 Ordenar l'estat dels béns patrimonials	16.4.1	Revisar l'estat dels béns patrimonials i la situació administrativa-legal dels equipaments del parc	MÀXIMA	Revisió de tota la documentació relativa als béns patrimonials de l'ENP	Acció realitzada	no

			ALTA	Traspas de tota la informació del béns patrimonials i col·laborar amb el Servei de Contractació i Patrimoni per tramitar els expedients de cessió de titularitat, declaracions d'obra nova, compra, lloguer...	Expedients tramitats	2	8
	16.4.2	Tenir cobertes les pèrdues o danys materials del patrimoni de la Direcció General que hi ha a l'àmbit territorial del Parc, com a conseqüència de la materialització de qualsevol dels riscos emparats en el plec de prescripcions tècniques de la pòlissa.	MÀXIMA	Revisió que tots els equipaments del parc estiguin correctament assegurats dins la pòlissa d'assegurança de danys materials (número 86-5034332) de la Generalitat, en col·laboració amb serveis centrals i d'acord amb les seves directrius.	Acció realitzada	no	si
			ALTA	Col·laboració amb el Servei de Contractació i Patrimoni per tramitar les assegurances dels béns patrimonials.	Número d'assegurances tramitades	2	6
16.5 Estructurar la gestió documental	16.5.1	Millorar l'accessibilitat i la gestió documental del centre o punt de documentació de l'ENP	BAIXA	Desenvolupament del repositori digital, recollint, preservant i difonent la informació generada.	Acció realitzada	no	si
			ALTA	Catalogar i digitalitzar el fons documental.	Acció realitzada	no	si
			MITJANA	Millora de l'accessibilitat documental al web.	Acció realitzada	no	si
			BAIXA	Implementació de gestor d'expedients	Acció realitzada	no	si
16.6 Gestionar recursos humans	16.6.1	Gestió de la brigada de manteniment	ALTA	Redacció i difusió Plans del Servei de Manteniment	Numero plans redactats i difosos	16	24
			ALTA	Contractes de despesa de material pel manteniment i millora per la brigada	Numero contractes	12	20

			MÀXIMA	Incrementar la dotació de personal al Servei de Mantneiment del Parc	Nompre de persones estructurals a la brigada de manteniment	14	18
	16.6.2	Comptar amb la dotació de personal necessària per a una correcta gestió	MÀXIMA	Dotació de dues persones per àrea en l'organigrama del parc natural	Nombre de persones estructurals a l'equip de gestió	8	16

