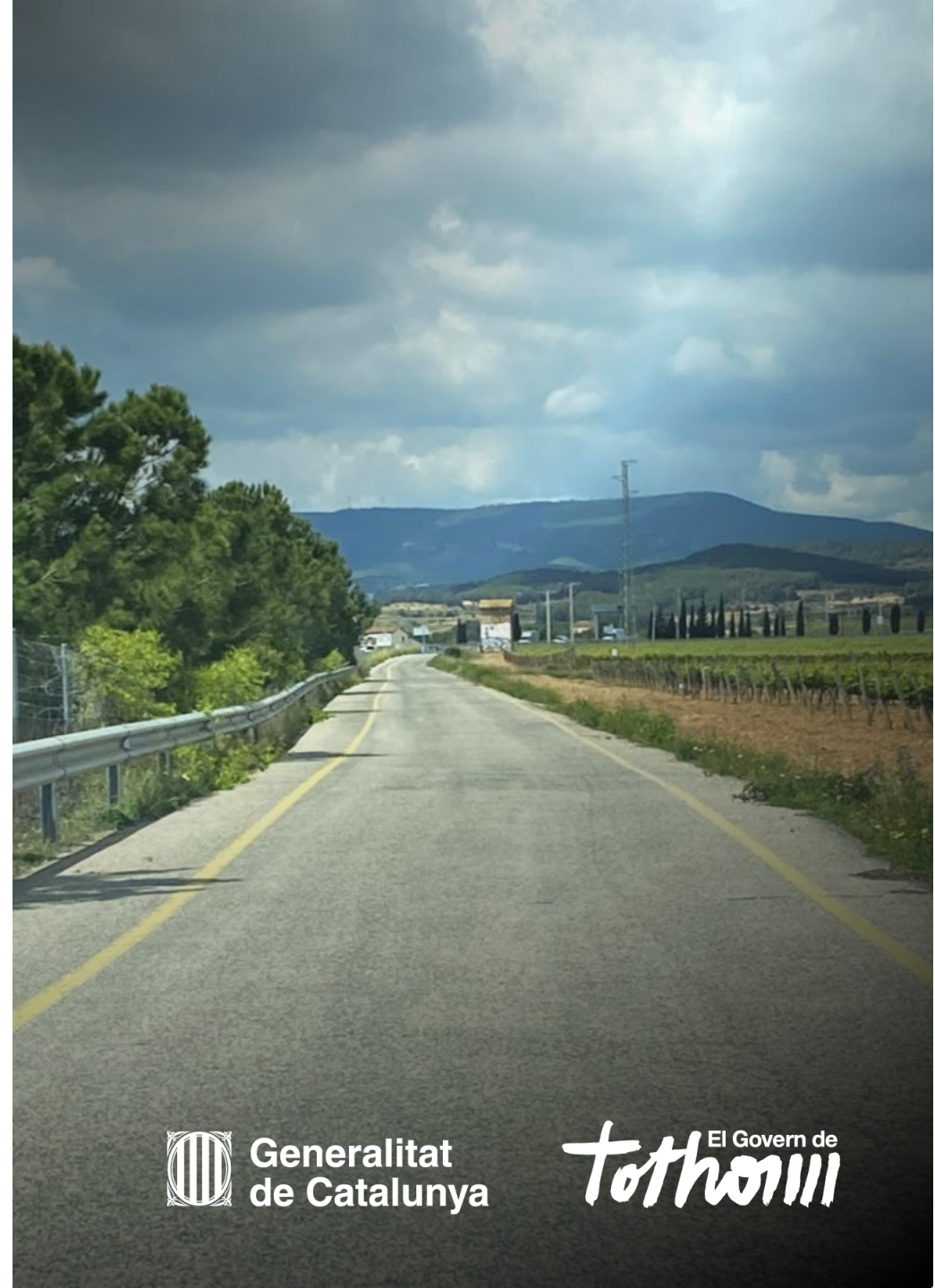


# Vial 2-1 en camins agrícoles de Vilafranca a Sant Pere de Riudebitlles

Prova pilot de solucions que es venen assajant per altres administracions (locals, nacionals i europees)

27 de gener de 2025



Generalitat  
de Catalunya

El Govern de  
*Tothom!!!*

1

---

Oportunitat del projecte

# Antecedents del projecte

## Ampliació de la carretera C-15

El desembre de 2023 entra en funcionament la millora de la **carretera C-15 (solució de tipus 2+1)** per garantir la seguretat i eficàcia del tram entre Vilafranca del Penedès i Igualada.

La solució, però, dificultava la **cohabitació amb la maquinària agrícola**, sobretot en períodes de verema, motiu pel qual es va plantejar donar pas alternatiu pels vials laterals.

El creuament d'aquestes màquines requereix amples de **calçada mínims de 6 metres**, i calia plantejar ampliacions significatives en bona part del traçat.

El tram prioritari a intervenir era el de Vilafranca del Penedès fins l'enllaç amb Sant Pere de Riudebitlles

Actualitat | Vilafranca del Penedès

**Entra en funcionament el 2+1 de la variant de Vilafranca del Penedès, a l'Eix Diagonal**



# Antecedents del projecte

## Iniciatives territorials



### EL CONSELL COMARCAL I EL CONSORCI DE PROMOCIÓ TURÍSTICA PRESENTEN EL FULL DE RUTA DEL CICLOTURISME A L'ALT PENEDÈS

Es presenta el "Pla Estratègic de Cicloturisme de l'Alt Penedès", emmarcat en el PSTD (Pla de Sostenibilitat Turística en Destinació), en una sessió oberta al públic de la comarca

Actualment el Penedès no és prou percebut, ni internament ni externament, com un territori referent per a ciclar, tot i que té pràcticament tots els elements per convertir el cicloturisme en un factor clau en l'estratègia de desenvolupament turístic. Per això, la missió del [Pla Estratègic](#) és impulsar el projecte comú de cicloturisme al territori, integrant esport, turisme, mobilitat i salut, i impactant en l'economia i en la qualitat de vida de la comarca de l'Alt Penedès.



=

El **Consell Comarcal de l'Alt Penedès** està interessat a promoure una xarxa d'itineraris ciclables que incloïa aquest tram com a eix vertebrador.

### 1.2 VERTEBRACIÓ NORD-SUD DEL PENEDÈS

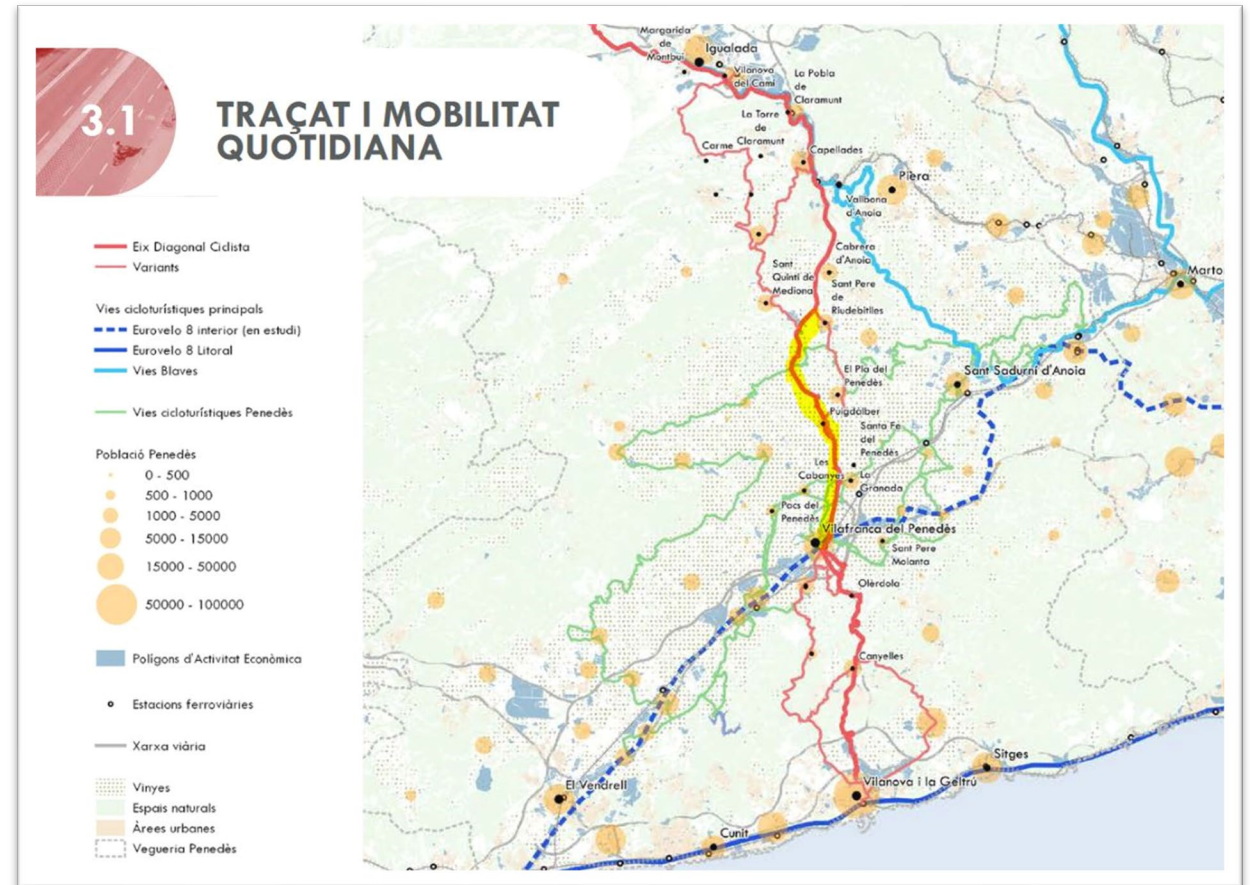
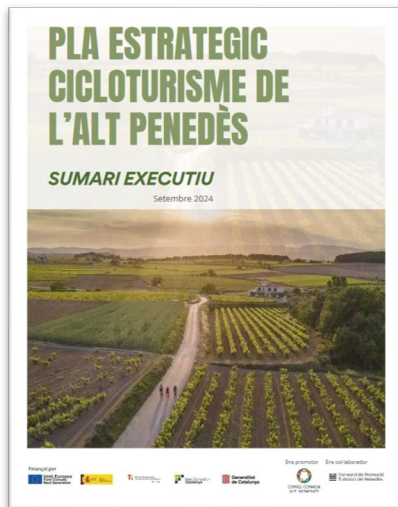
- L'Eix Diagonal Ciclista és l'oportunitat per vertebrar del Penedès de nord a sud, unint:
  - Les 3 capitals de comarca: Igualada, Vilafranca i Vilanova
  - Els dos grans eixos de l'Eurovelo 8
  - L'eix de la Transcat
  - L'eix de la Via Blava de l'Anoia
  - Els circuits cicloturístics del Penedès (Via Augusta, Penedès 360, etc.)

The map illustrates the proposed cycling network in the Alt Penedès region. A central red line, the 'Eix Diagonal', connects the three comarcal capitals: Igualada, Vilafranca del Penedès, and Vilanova i la Geltrú. This diagonal axis is integrated with other major routes: the Transcat route to the north, the Via Blava Anoia and Via Blava Llobregat routes to the east, and the Eurovelo 8 routes (Interior Via Augusta and Litoral) to the south and west. Key locations marked on the map include Manresa, Sant Feliu de Llobregat, El Vendrell, and Vilanova i la Geltrú.

# Antecedents del projecte

## Iniciatives territorials

El **Pla Estratègic de Cicloturisme de l'Alt Penedès** també analitza les sinèrgies d'aquesta infraestructura amb la demanda de mobilitat quotidiana i identifiquem l'oportunitat de compatibilitzar els diferents usos.



# 2

---

## Características del proyecto

# Propòsit del projecte

## Compatibilitzar usos de la infraestructura

Els **objectius** d'aquest projecte han estat:

- Foment de la Mobilitat Sostenible:  
Promovent l'ús de la bicicleta, el patinet o els desplaçaments a peu.
- Connectivitat Urbana i Industrial: Millorant la connectivitat entre nuclis urbans i els centres industrials i comercials de la zona.
- Promoció de la Salut i el Benestar: La mobilitat activa fomenta un estil de vida més sa i actiu. Caminar, anar en bicicleta o utilitzar el patinet promou la salut cardiovascular, redueix l'estrès i millora la qualitat de vida de la població en general, tot afavorint l'ús d'espais per al lleure i la socialització.



Foto: Veuania.cat



Foto: Ciloturisme.com

# Propòsit del projecte

## Compatibilitzar usos de la infraestructura


Encàrrec a Infraestructures de Catalunya per a  
“Ampliació de xarxa de camins agrícoles i millora dels camins existents a l'entorn de la C-15, entre el PK 17+220 de la C-15z i el 28+200 de la C-15. Vilafranca del Penedès - Sant Pere de Riudebitlles” (AB-16002-C2).

infraestructures.cat

Tipus d'estudi PROJECTE CONSTRUCTIU	Xarxa LOCAL	Classe d'obra NOVA INFRAESTRUCTURA	Subobras d'obra AMPLIACIÓ DE XARXA	Codi AB-16002-C2
Carreteres C-15 C-15z	Punts quilomètrics 17+220 DE LA C-15z AL 28+200 DE LA C-15	Localitats EL PLA DEL PENEDÈS TORRELLA LA GRANJA PUSCALLEJA SANT QUIRT DE MEDONCA SANTA FE DEL PENEDÈS TORRELLA VILAFRANCA DEL PENEDÈS	Comarques ALT PENEDÈS	Títol abreviat MILLORA DELS CAMINS EXISTENTS A L'ENTORN DE LA C-15, ENTRE EL PK 17+220 DE LA C-15z I EL 28+200 DE LA C-15. VILAFRANCA DEL PENEDÈS - SANT PERE DE RIUDEBITLLES
Empresa consultora AYESA ENGINYERIA I SERVEIS	Autoria SIBEROTIA RIBOT FLORIT IGNACIO HINJOSA SANCHEZ BARBUÑO	Documents MEMÒRIA I ANNEXOS PLÀNOLS PLEC DE PRESCRIPCIONS PRESUPÒST	Exemplar PDF	Tom UNC

Unitat Promotora:  
Departament de Territori  
Direcció General d'Infraestructures  
de Mobilitat

Generalitat de Catalunya



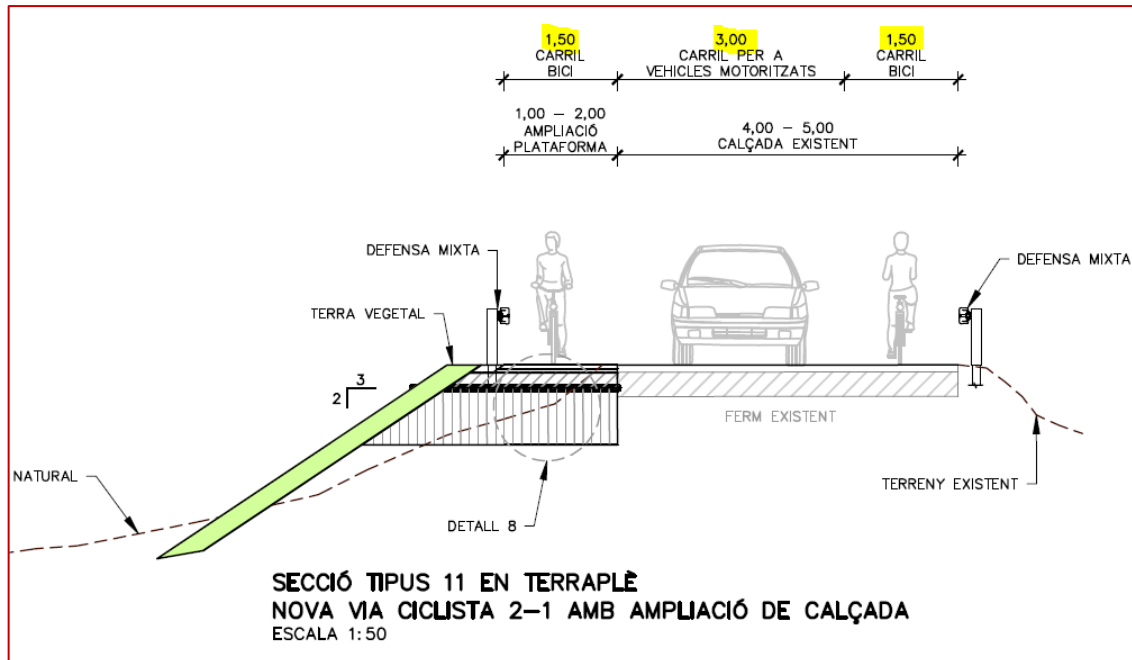
Proporcionar solucions pràctiques i segures per a cadascuna de les necessitats.





# Característiques del projecte

## Seccions tipus i condicionants tècnics

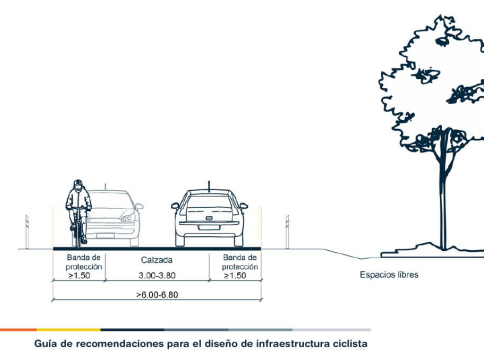


### Fonamentació de la solució:

- Anàlisi de l'aplicació d'aquest model a França, Països Baixos, Bèlgica, Alemanya, Suïssa o Canadà
- aprofitant els nous plantejaments que el MITMA va publicar amb la "Guía de recomendaciones para el diseño de infraestructura ciclista" (juliol 2023).
- Experiències prèvies en vies de caràcter més local.
- Ja a la Viquipèdia ;)  
[https://es.wikipedia.org/wiki/Carretera\\_2-1](https://es.wikipedia.org/wiki/Carretera_2-1)

# Característiques del projecte

## Seccions tipus i condicionants tècnics



### 4. Opciones de diseño de la infraestructura ciclista



#### 4.4 VÍAS PREFERENTES: BANDAS LATERALES DE PROTECCIÓN (CARRETERAS 2-1) (VP-1)

Las vías preferentes son aquellas opciones de diseño que proponen un uso compartido de la calzada entre vehículos de motor y bicicletas, gozando estas de la prioridad. Se engloban en esta categoría las carreteras 2-1, o vía con bandas laterales de protección para las bicicletas.

Se trata de una solución válida en ámbito interurbano o periurbano, aunque también se pueden aplicar en zonas urbanas.

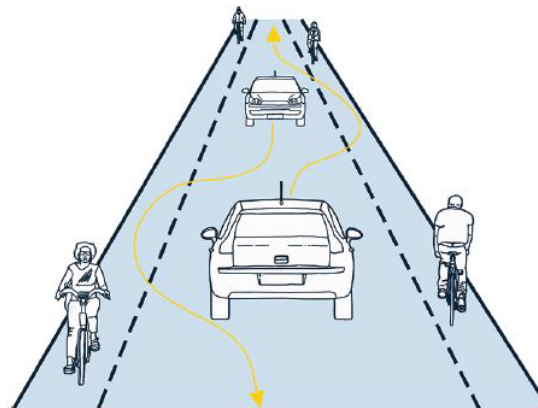
El esquema de este tipo de vías es el siguiente: se establece un carril central de circulación de doble sentido para los vehículos de motor y dos bandas laterales por las que circularán las bicicletas. Cuando dos vehículos de motor que circulan en sentidos opuestos se encuentran, ambos vehículos se desplazarán a su derecha, invadiendo las bandas de protección laterales, habiéndose cerciorado previamente de que no ponen en peligro a ninguna persona que circule en bicicleta, ya que estas gozan de prioridad en esos espacios laterales. Una vez que ambos vehículos se han rebasado el uno al otro, volverán a ocupar el carril central.

Estas bandas se delimitan con una línea discontinua blanca de al menos 15 cm. Las bandas pueden colorearse para evidenciar más su presencia y facilitar su comprensión, lo cual es muy recomendable en carreteras y viales de entorno interurbano. Asimismo, es recomendable utilizar pictogramas de bicicleta en las bandas ciclistas para reforzar su uso preferente por parte de la bicicleta y que sobre la marca vial de separación entre el carril central y las bandas laterales se dispongan resaltes sonoros o incluso elementos de balizamiento muy ligeros fácilmente rebasables por los vehículos de motor.

Se trata de una opción adecuada en casos de vías en los que se pretenda impulsar la movilidad ciclista y la intensidad de circulación de vehículos de motor es muy reducida, produciéndose por tanto el cruce de vehículos circulando en sentidos opuestos solo ocasionalmente. La solución es aplicable en carreteras hasta 1000 veh. al día. La velocidad máxima debe ser de 70 km/h, siendo la velocidad de 50 km/h recomendable.

Asimismo, es necesario que en la vía exista una alta proporción de tramos con una visibilidad elevada, entrañando esos puntos donde se reduce la visibilidad (cambios de rasante, por ejemplo) un mayor riesgo. En tramos con pendientes importantes es posible optar por soluciones asimétricas, una banda de protección en subida y en bajada el uso compartido de la calzada.

Figura 4.30 Esquema de circulación en bandas de protección



«Las bicicletas tienen prioridad: en caso de cruce de dos automóviles, ambos se desplazarán a su derecha, invadiendo las bandas de protección, comprobando que no ponen en peligro a las personas que circulan en bicicleta»



### Route Autrement pour une Conduite Adaptée Réalisation d'une Chaussée à Voie Centrale Banalisée (CVCB) par le Conseil Départemental du Jura Fiche d'expérience

Cette fiche est destinée à fournir aux conseils départementaux et aux métropoles, un exemple de mise en oeuvre d'une CVCB

Les fiches d'expérience RACA (Route Autrement pour une Conduite Adaptée) ont pour finalité de présenter des exemples de réalisation de gestionnaires routiers favorisant une conduite adaptée. Elles ont pour vocation de constituer un recueil d'expériences. L'aménagement présenté dans cette fiche est un ajustement des recommandations techniques existantes. Il a été réalisé dans un cadre expérimental et a fait l'objet d'une évaluation.



# Característiques del projecte

## Casos de bona aplicació



Punta Nati  
(Menorca)



Cerdanya Francesa  
Sallagossa



Lagunas Ruidera  
(Ciudad Real)



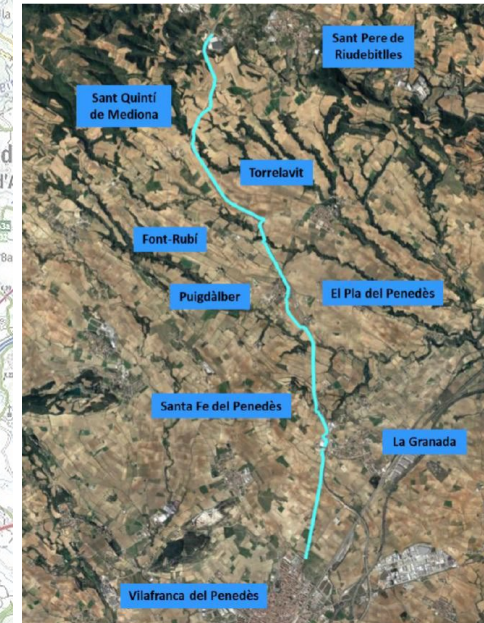
# Característiques del projecte

## Divisió de l'obra en trams (lots)

Trams	Longitud	Inversió (PEC)
Vilafranca del Penedès - La Granada	2 km	1,2 M€
La Granada - Puigdàlber	3,4 km	1,5 M€
Puigdàlber - Sabanell	1,5 km	2,0 M€
Sabanell - Sant Pere de Riudebitlles	4,5 km	2,3 M€
<b>TOTAL</b>	<b>11,4 km</b>	<b>7,1 M€</b>

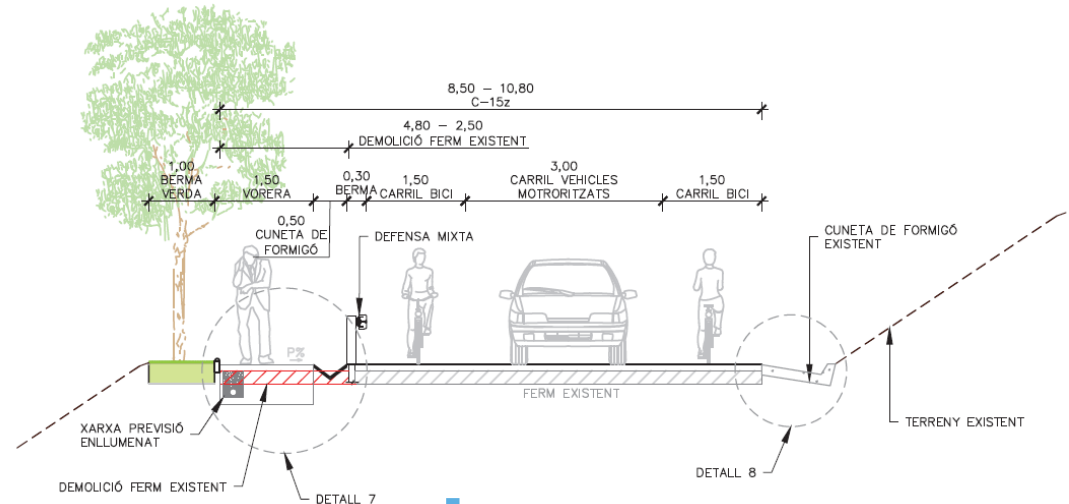
Termini d'execució de l'obra: **10 mesos**

**Conveni per a la conservació i explotació dels vials amb el CCAP, com a itinerari alternatiu a la C-15 i amb la vocació cicloturística)**



# Característiques del projecte

## Diversos trams amb solucions adaptades a les necessitats particulars



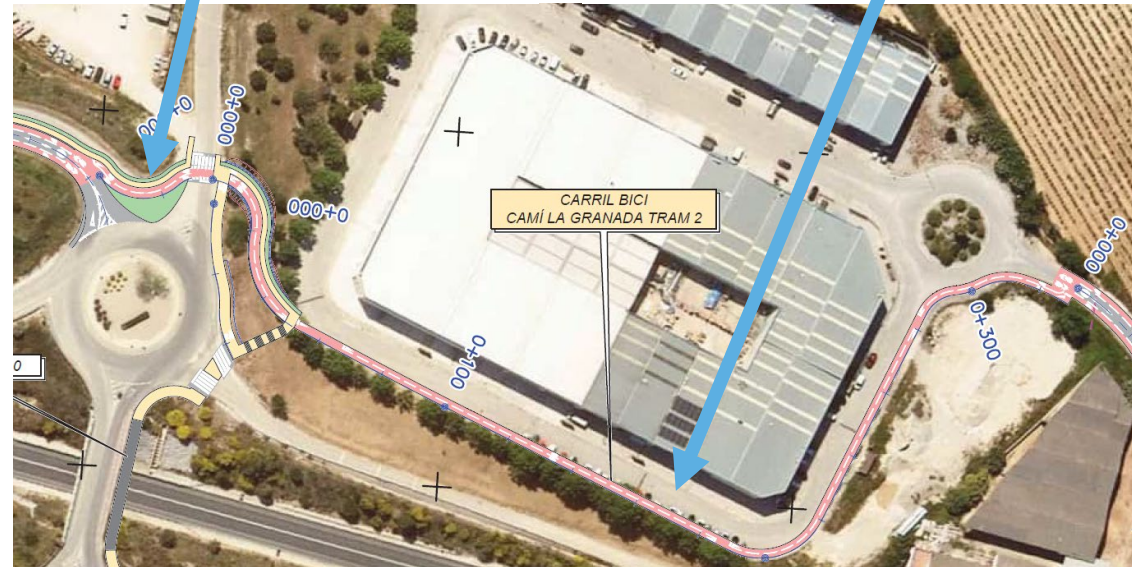
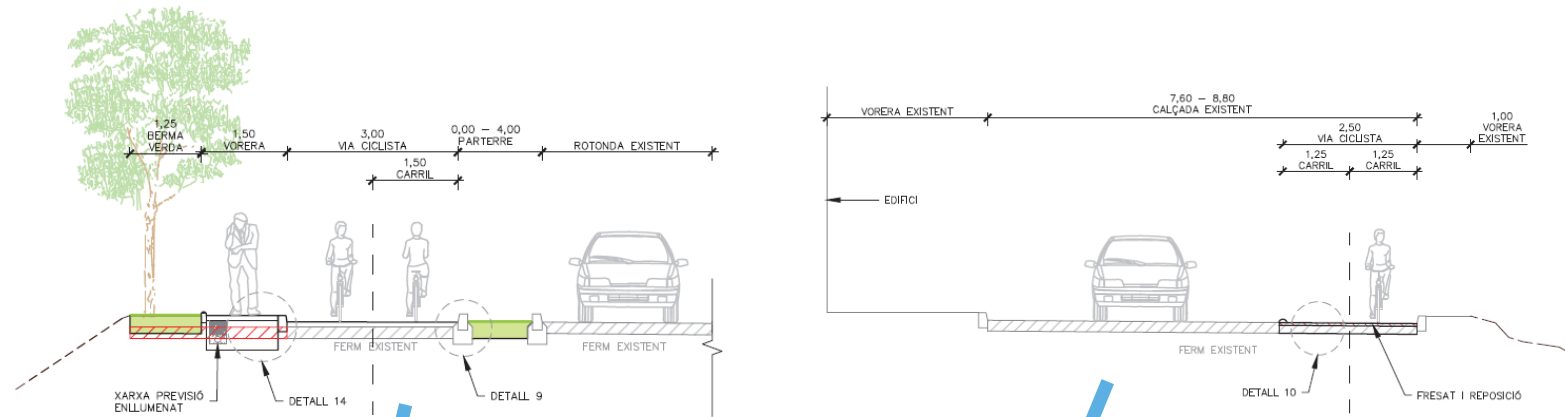
**Tram Vilafranca P. – la Granada:**  
Secció 2-1 amb alta presència de vianants. Tram restringit a ciclistes, tractors i accessos a finques. Amb vorera independent.



# Característiques del projecte

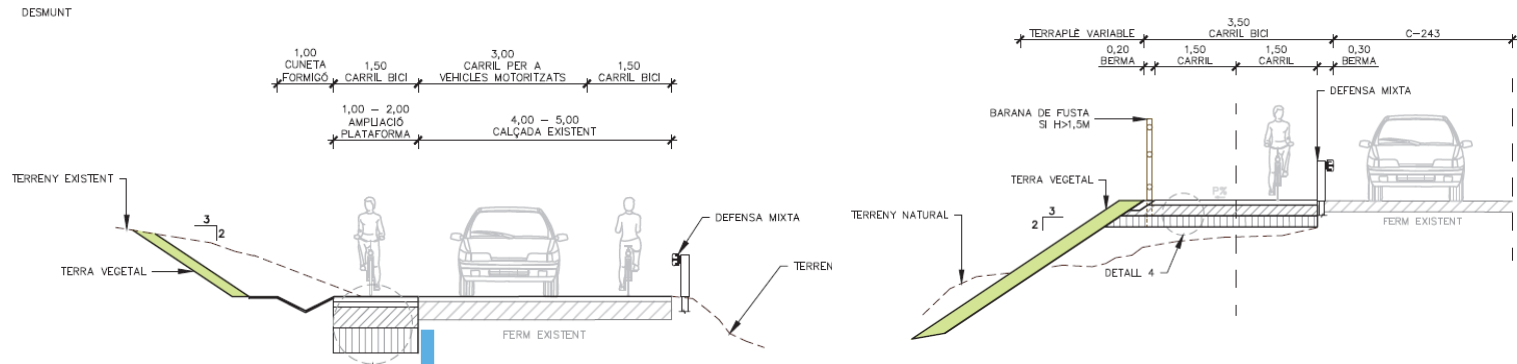
**Diversos trams amb solucions adaptades a les necessitats particulars**

**Tram polígon industrial la Teuleria:**  
Secció carril bici segregada del trànsit motoritzat.



# Característiques del projecte

**Diversos trams amb solucions adaptades a les necessitats particulars**



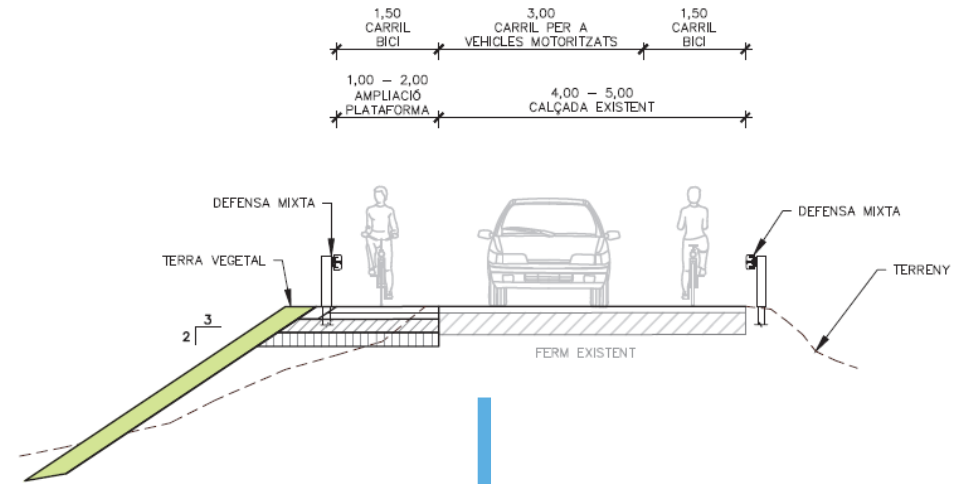
**Tram Puigdàlber - Sabanell:**  
Secció 2-1 fins a la rotonda amb la BP-2126, tram C-15z fins a Sabanell amb carril bici segregat.



# Característiques del projecte

## Diversos trams amb solucions adaptades a les necessitats particulars

**Tram Sabanell – St. Pere de Riudebitlles:**  
Secció 2-1 restringida a ciclistes, tractors i accessos a finques, amb el caràcter més marcadament cicloturístic





# 3

---

## Previsions i calendari d'execució de les obres

# Estat de licitació de les obres

## Contractació i execució per part d'Infraestructures de Catalunya

L'estat de tramitació de cadascun dels expedients:

- Direcció de l'obra: Adjudicada.
- Coordinació de Seguretat i Salut: Adjudicada.
- Assistència Tècnica Ambiental: En avaluació.
- Execució de l'obra (4 lots): En avaluació.

### Terminis:

- Tram 1: Vilafranca – La Granada: 5 mesos
- Tram 2: La Granada – Puigdàlber: 5 mesos
- Tram 3: Puigdàlber – Sabanell: 10 mesos
- Tram 4: Sabanell – Sant Pere de R. : 6 mesos

Inici > Cerca d'expedients

### Resultats de la cerca

Paraules a cercar: 16002

Incloure publicacions de la Plataforma de contractació del sector públic estatal

1-20 de 23 resultats de la cerca

Ordenar per: Data d'última publicació | Descendent | Exportar pàgines 1 - 2 | Descarregar

<< Aplicar filtres

**Tipus d'expedient**

Selecciona

**Fase vigent**

- Alerta futura
- Consulta preliminar del mercat
- Anunci previ
- Anunci de licitació en termini
- Expedient en avaluació
- Adjudicació
- Formalització
- Execució
- Anunci de formalització
- Anul·lació
  - Declaració desert
  - Resolució de tribunal
  - Decisió de no adjudicar/subscriure el contracte
- Desistiment
- Publicació per error
- Retroacció
- Altres
- Agregades de contractes menors
- Agregades de contractes basats en acords marc
- Agregades de contractes específics SDA
- Publicacions agregades d'encàrrecs

**Òrgan de contractació**

Àmbit: Selecciona

Òrgan: Cerca

**CPV**

Llista de codis CPV

**Tipus de contracte/prestació**

- Obres
- Serveis
- Subministraments
- Concessió d'obres
- Concessió de serveis
- Administratiu especial
- Contracte de serveis especials (annex IV)
- Concessió de serveis especials (annex IV)

**Contracte de serveis per a la direcció de les obres d'ampliació de xarxa de camins agrícoles i millora dels camins existents a l'entorn de la C-15, entre el PK 10+900 i el 28+200. Olèrdola - Sant Pere de Riudebitlles. Clau: AB-16002-C2**

**Adjudicació**

25/11/2024

Contracte de serveis per a la direcció de les obres d'ampliació de xarxa de camins agrícoles i millora dels camins existents a l'entorn de la C-15, entre el PK 10+900 i el 28+200. Olèrdola - Sant Pere de Riudebitlles. Clau: AB-16002-C2

Pressupost de licitació (sense IVA): 232.677,00 €

Import d'adjudicació (sense IVA): 174.367,73 €

Infraestructures de la Generalitat de Catalunya, SAU

**Contracte de serveis per a l'assistència tècnica de coordinació de seguretat i salut de les obres d'ampliació de xarxa de camins agrícoles i millora dels camins existents a l'entorn de la C-15, entre el PK 10+900 i el 28+200. Olèrdola - Sant Pere de Riudebitlles. Clau: AB-16002-C2**

**Adjudicació**

14/11/2024

Contracte de serveis per a l'assistència tècnica de coordinació de seguretat i salut de les obres d'ampliació de xarxa de camins agrícoles i millora dels camins existents a l'entorn de la C-15, entre el PK 10+900 i el 28+200. Olèrdola - Sant Pere de Riudebitlles. Clau: AB-16002-C2

Pressupost de licitació (sense IVA): 29.926,00 €

Import d'adjudicació (sense IVA): 22.382,74 €

Infraestructures de la Generalitat de Catalunya, SAU

**Contracte de serveis per a l'assistència tècnica ambiental de les obres d'ampliació de xarxa de camins agrícoles i millora dels camins existents a l'entorn de la C-15, entre el PK 10+900 i el 28+200. Olèrdola - Sant Pere de Riudebitlles. Clau: AB-16002-C2**

**En avaluació**

12/11/2024

Contracte de serveis per a l'assistència tècnica ambiental de les obres d'ampliació de xarxa de camins agrícoles i millora dels camins existents a l'entorn de la C-15, entre el PK 10+900 i el 28+200. Olèrdola - Sant Pere de Riudebitlles. Clau: AB-16002-C2

Pressupost de licitació (sense IVA): 26.307,00 €

Infraestructures de la Generalitat de Catalunya, SAU

**Execució de les obres d'ampliació de xarxa de camins agrícoles i millora dels camins existents a l'entorn de la C-15, entre el PK 10+900 i el 28+200. Olèrdola - Sant Pere de Riudebitlles. Clau: AB-16002-C2**

**En avaluació (4)**

31/10/2024

Execució de les obres d'ampliació de xarxa de camins agrícoles i millora dels camins existents a l'entorn de la C-15, entre el PK 10+900 i el 28+200. Olèrdola - Sant Pere de Riudebitlles. Clau: AB-16002-C2

Pressupost de licitació (sense IVA): 5.846.003,00 €

Infraestructures de la Generalitat de Catalunya, SAU

# Gestió de la prova pilot

## Coordinació amb el SCT

Amb la idea que a nivell de gestió del trànsit es facilitar la convivència entre els diferents modes de mobilitat (sobretot maquinària agrícola, cotxes particulars i bicicletes)

Caldrà regular velocitats màximes en funció de pendent i velocitats i sempre procurant mantenir un trànsit calmat.





**Generalitat  
de Catalunya**

El Govern de  
**Tot ho podem**

Departament de Territori, Habitatge i Transició Ecològica

Àrea de la Bicicleta (DGIM)

[areabicicleta.territori@gencat.cat](mailto:areabicicleta.territori@gencat.cat)