



Generalitat
de Catalunya

Procés participatiu vinculat al PDU de l'àmbit de l'Agulla

Informe de resultats

Document 1

març de 2022



participa.gencat.cat

Unitat impulsora del procés participatiu

Direcció General d'Ordenació del Territori i Urbanisme

Empresa que redacta l'informe

Estratègies Socials per al Territori i els Espais Lliures, ESTEL SCCL



Índex del document

1. Introducció	5
1.1. Antecedents i context.....	6
1.2 Objectius del procés participatiu	6
1.3 Contingut del document.....	7
2. Disseny del procés i metodologia	8
2.1 Fase d'informació.....	8
2.2 Fase deliberativa	10
2.2.1. Debats presencials	10
2.2.2. Participació en línia	12
2.2.3. Amplificació de perspectives: sessions amb centres educatius	12
2.3. Fase de resultats	12
2.4. Fase de retorn	13
3. Assistència i participació	14
3.1 Introducció.....	14
3.2 Xifres globals del procés	15
3.3 Llistat d'entitats participants	17
4. Resultats dels debats.....	18
4.1 Eix de debat A: Usos i activitats.....	20
4.1.1 Document de base	20
4.1.2 Propostes sorgides i debat associat	20
4.2 Eix de debat B: Territori i paisatge.....	26
4.2.1 Document de base	26
4.2.2 Propostes sorgides i debat associat	26
4.3 Eix de debat C: Mobilitat	28
4.3.1 Document de base	28
4.3.2 Propostes sorgides i debat associat	28
4.4 Aspectes transversals o altres temes.....	33
4.4.1 Document de base	33
4.4.2 Propostes sorgides i debat associat	33
4.5 Quadre resum de les propostes rebudes	37
5. Conclusions.....	38

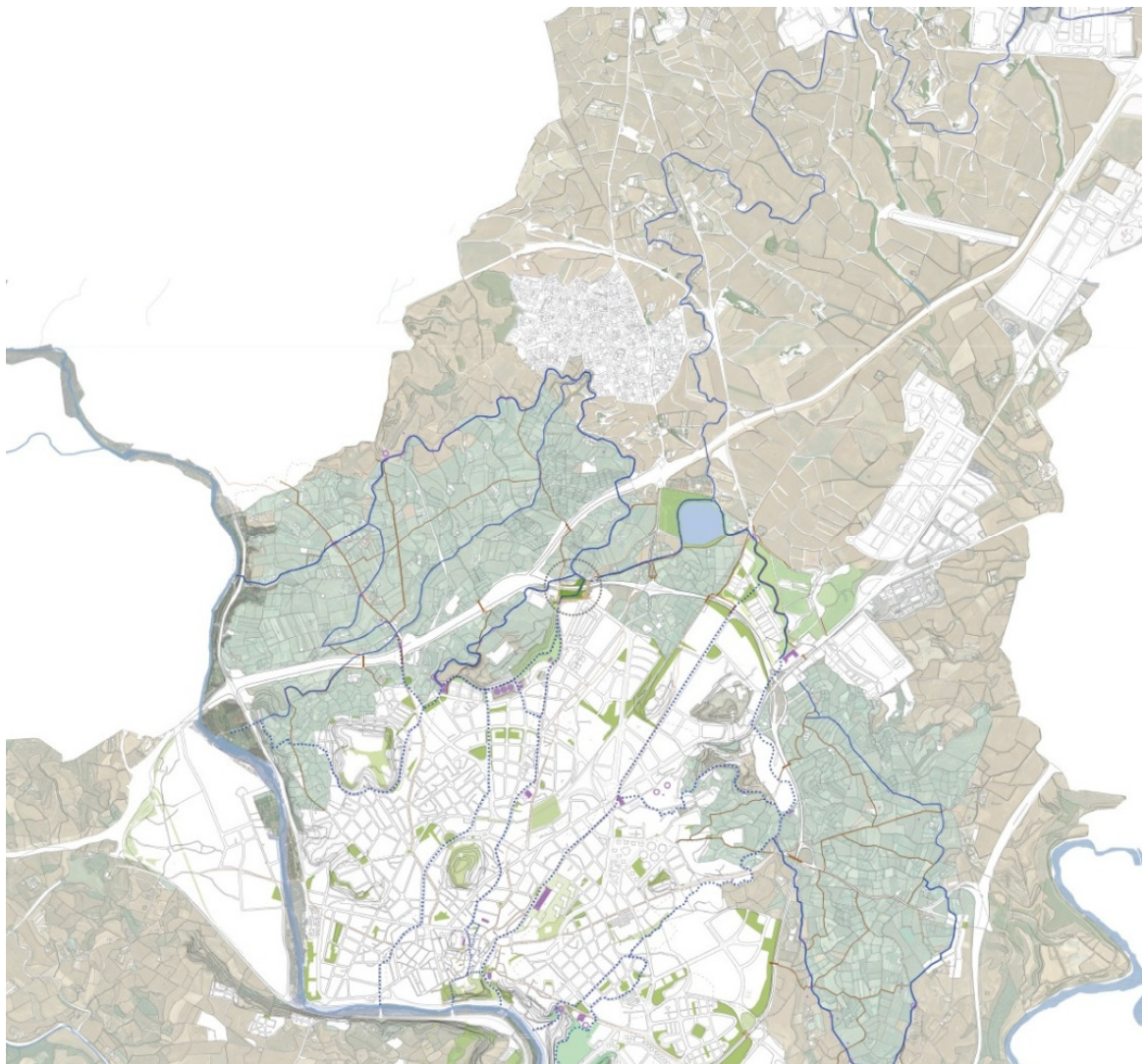


5.1	Conclusions sobre el procés participatiu i el desenvolupament del PDU	38
5.2	Conclusions sobre l'eix A. Usos i activitats	40
5.3	Conclusions sobre l'eix B. Territori i paisatge	41
5.4	Conclusions sobre l'eix C. Mobilitat.....	42
6.	Consideracions de l'administració vers els resultats del procés de participació.	44
6.1.	Valoració global del Procés de participació.....	44
6.2.	Compromisos de l'administració vers la continuïtat dels treballs del PDU	44

1. Introducció

El Pla Director Urbanístic de l'àmbit de l'Agulla (PDU) té per objecte crear el marc urbanístic i territorial adequat que permeti explotar les potencialitats d'ampliació del parc de l'Agulla per tal que esdevingui l'espai de lleure i esbarjo de referència del Pla de Bages, amb coherència amb els seus valors ambientals, paisatgístics i patrimonials, interconnectada amb els nuclis urbans i amb estratègies de desenvolupament clares d'acord amb les necessitats del territori i de la seva gent.

Per fer-ho possible cal comptar amb la col·laboració de la ciutadania des de l'inici, i és en aquest context on es planteja el procés participatiu realitzat entre setembre de 2021 i gener de 2022, i que s'explica en aquesta memòria.



Àmbit del PDU. Encaix territorial Font: Elaboració pròpia



1.1. Antecedents i context

El 27 de març de 2017 el conseller de Territori i Sostenibilitat resol acordar la iniciació del procediment de formulació del Pla Director Urbanístic de l'àmbit de l'Agulla per complir les finalitats previstes als articles 56 i 157.bis del Text refós de la Llei d'urbanisme i encarregar la seva redacció a la Secretaria de l'Agenda Urbana i Territori (en endavant SAUT) amb la col·laboració del Consorci urbanístic l'Agulla (en endavant CUA) i amb la participació dels ajuntaments afectats, Manresa i Sant Fruitós de Bages.

L'objectiu del PDU és crear un marc urbanístic i territorial adequat que permeti explotar les potencialitats del territori al voltant del parc i fer possible que l'ampliació d'aquest es pugui planificar i projectar de forma coherent ambientalment, ajustada a les necessitats, interconnectada correctament amb els nuclis urbans i amb les estratègies de desenvolupament clares per tal que el parc pugui créixer amb criteri, sostenibilitat, respecte ambiental, i d'acord amb les necessitats del territori i de la seva gent.

L'àmbit central del Pla director, amb una superfície de 191,4 ha, correspon a l'àmbit de gestió del Consorci Urbanístic de l'Agulla (CUA), delimitat al nord-oest per l'Eix transversal -C25-, al nord, per un límit no geogràfic proper a la riera d'Or, a l'est, limitant amb els sòls urbanitzables no delimitats de Sant Isidre IV i el sector comercial/industrial de Sant Isidre III, al sud-est amb l'Eix del Llobregat -C55-, i al sud, amb la ronda nord de Manresa.

Cal tenir en compte l'interès territorial de l'actuació: a l'Agulla i els espais del seu entorn conflueixen un conjunt de realitats ambientals, paisatgístiques, ecològiques, agràries, culturals i patrimonials que el doten d'una gran singularitat i que són la base dels valors que el converteixen en un àmbit estratègic per al conjunt del Pla de Bages.

La participació que es descriu en aquest document s'ha fet en base al Document d'avanç del PDU, i s'ha realitzat entre els mesos de desembre de 2021 i gener de 2022.

1.2 Objectius del procés participatiu

Els objectius a partir dels quals es planteja el procés participatiu són:

- Facilitar la divulgació i comprensió del document d'avanç del PDU
- Aconseguir un pla/projecte de més qualitat: Recollir diferents perspectives i propostes sobre el model del parc i les activitats noves o existents a l'àmbit de l'Agulla.
- Teixir noves relacions i millorar la governança amb els agents afectats del territori, per facilitar-ne la gestió i el seguiment durant el propi procés participatiu, així com també en les següents etapes de la tramitació urbanística.



1.3 Contingut del document

El present document de resultats de procés participatiu recull un resum de les activitats que s'han dut a terme a través dels diversos canals.

Per tal que serveixi com a memòria justificativa del desenvolupament dels treballs, i que integri les principals línies discursives i aportacions de la ciutadania, s'estructura de la següent manera:

- **Disseny del procés i metodologia**, on es resumeixen els canals de participació emprats i les estratègies implementades per a garantir la representativitat.
- **Assistència i participació**, que recull les persones i entitats participants en el procés.
- **Resultats**, on es recullen les propostes recollides durant el desenvolupament del procés. S'agrupen en quatre eixos temàtics; usos i activitats, territori i paisatge, mobilitat i temes transversals.

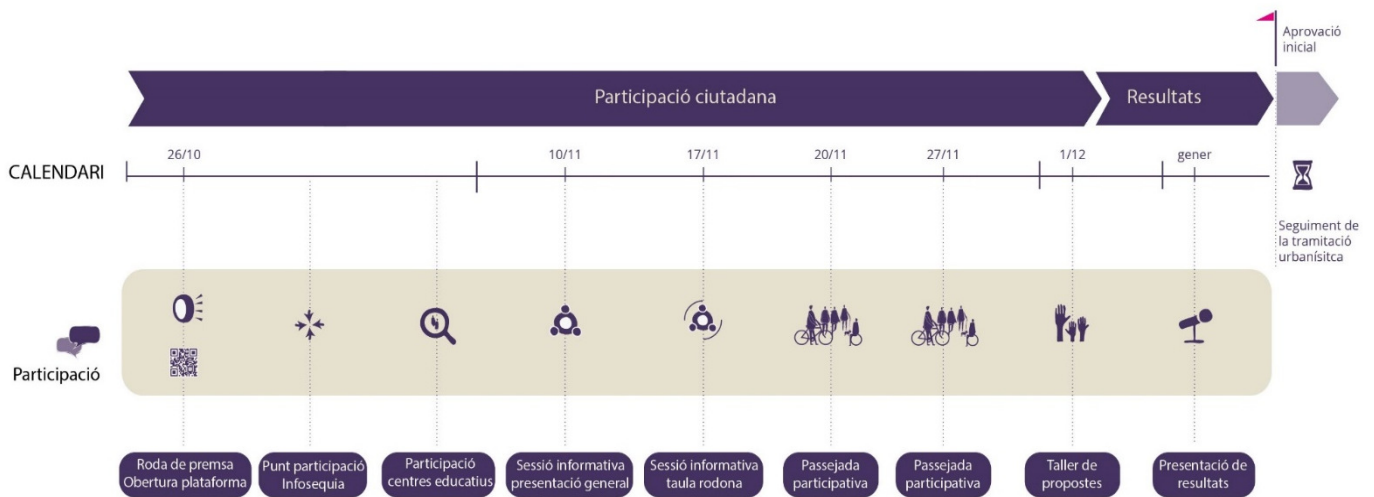
Per elaborar aquest punt s'ha fet un treball d'anàlisi a partir de totes les aportacions rebudes, independentment del canal a través del qual s'han recollit. Tot seguit, s'han agrupat i filtrat, amb l'objectiu d'arribar a un llistat representatiu de totes les visions del territori.

- **Conclusions**, on es recullen de manera resumida els principals resultats, i on s'afegeixen una sèrie de reflexions transversals que volen aportar context i perspectiva, més enllà de les aportacions específiques de les sessions fetes.
- **Annexos**, on s'adjunten aquells documents complementaris, necessaris per entendre la complexitat del procés i que permeten aprofundir en alguna de les sessions fetes a través dels informes parcials.
 - Annex I. Propostes recollides al web participa.gencat.cat
 - Annex II. Resultats de l'enquesta d'avaluació
 - Annex III. Resultats de les sessions presencials
 - Annex IV. Resultats del treball amb centres educatius
 - Annex V. Valoració de les sessions
 - Annex VI. Materials comunicatius utilitzats durant el procés participatiu
 - Annex VII. Documents addicionals rebuts durant el procés participatiu

2. Disseny del procés i metodologia

El procés participatiu s'ha dividit en tres fases consecutives, on el correcte desenvolupament de cadascuna d'elles donarà peu a la següent.

Val a dir que cadascuna de les fases i de les accions plantejades està pensada amb la lògica d'un procés acumulatiu que permet establir un fil conductor continu. Tanmateix, resulta fàcil pensar que hi ha persones i/o entitats que tan acudeixen a una de les accions, així totes elles són auto explicatives i permeten que els participants puguin informar-se del procés alhora que hi fan les seves aportacions.



Cronograma del procés participatiu Font: Elaboració pròpia

2.1 Fase d'informació

En aquesta fase es dona a conèixer el procés de participació vinculat al PDU de l'Agulla i s'exposa el contingut inclòs dins el document de l'Avanç.

Les primeres sessions, les entrevistes grupals, són de caràcter restringit, i consisteixen en converses prèvies amb els agents afectats de manera directa pel document Urbanístic.

Tot seguit, i després de publicar el portal participa.gencat.cat i fer la roda de premsa d'inici de procés, es celebren dues sessions obertes amb l'objectiu d'explicar el moment en què es troba el document urbanístic, així com els canals i les maneres a partir de les quals es podrà participar, a més d'una roda de premsa informativa.

Les principals dates a tenir en compte són:

- 15 de setembre. Entrevista Grupal als agents 1A
- 16 de desembre. Entrevista Grupal als agents 1B
- 26 de setembre. Roda de premsa informativa i obertura de la plataforma participa.gencat.cat
- 10 de novembre. Presentació del Pla Director Urbanístic
- 17 de novembre. Taula rodona



Col·locació de cartells informatius al Parc de l'Agulla Font: www.naciodigital.cat



Sessió informativa Font: Elaboració pròpia



Roda de premsa informativa Font: Elaboració pròpia

2.2 Fase deliberativa

Durant el mes de novembre i desembre s'han celebrat les accions orientades a recollir les opinions i propostes de totes aquelles persones que vulguin participar. Això s'ha fet simultàniament a través de la plataforma on-line i de sessions presencials, així com d'activitats autogestionades que s'han pogut realitzar de manera autònoma pels representants de la comunitat educativa.

2.2.1 Debats presencials

- 20 i 27 de novembre. Passejades participatives per l'àmbit de l'Agulla.
- 1 de desembre. Taller participatiu de propostes



Passejada participativa pel Parc de l'Agulla Font: Elaboració pròpia



Taller participatiu Font: Elaboració pròpia



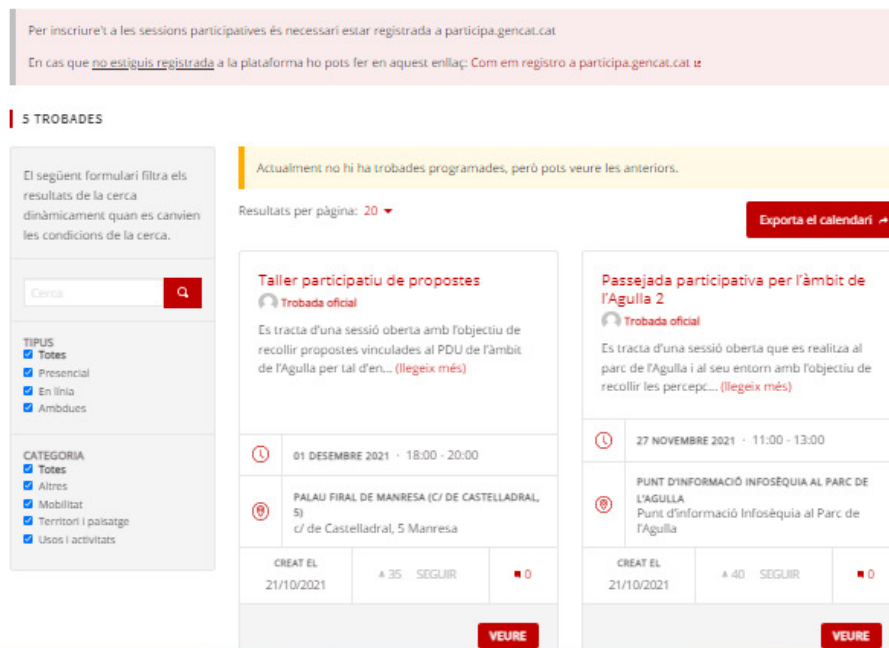
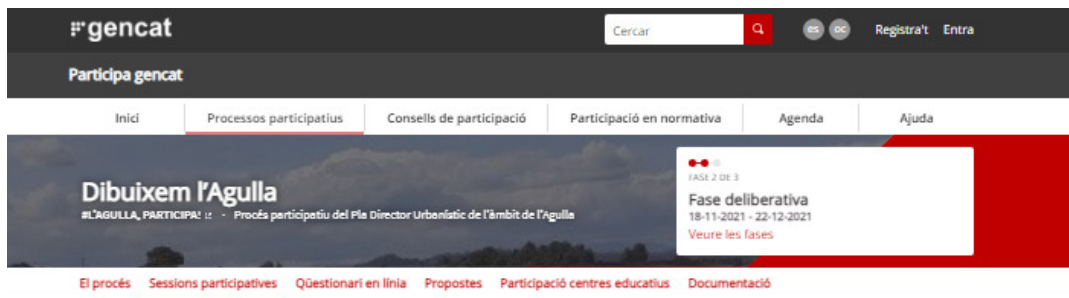
Taller participatiu Font: Elaboració pròpia



2.2.2 Participació en línia

Del 10 de novembre al 22 de desembre.

- Enquesta d'opinió a la plataforma participa.gencat.cat
- Propostes a la plataforma participa.gencat.cat



Apartat de propostes de la plataforma participa.gencat.cat Font: Elaboració pròpia

2.2.3 Amplificació de perspectives: sessions amb centres educatius

Del 10 de novembre al 22 de desembre, de manera autònoma amb el seguiment de l'equip dinamitzador.

2.3 Fase de resultats

Un cop acabada la fase de deliberació del procés participatiu s'elabora l'informe de resultats que es farà públic per part de les institucions responsables.



2.4 Fase de retorn

Un cop aprovat inicialment el PDU, s'informarà dels impactes que la participació ha tingut en el pla, explicitant els motius pels quals han estat incorporades o no les propostes recollides.

Cal diferenciar la fase de retorn del que són pròpiament els resultats del procés que es reflecteixen en aquest document. Aquest ha estat redactat per l'equip dinamitzador, i s'ha lliurat com a memòria participativa. A partir d'aquí correspon a l'equip redactor estudiar-ne la idoneïtat.



3. Assistència i participació

3.1 Introducció

La participació al llarg del procés ha sigut molt positiva, i ha permès assolir els objectius fixats inicialment. Als punts 3.2 i 3.3 es detallen algunes dades quantitatives respecte al nombre de persones i/o entitats que han format part de les trobades, tanmateix creiem oportú fer unes reflexions de caire qualitatiu que ajuden a entendre millor com han funcionat.

- **Participació continuada.** Al llarg de les diferents trobades que s'han fet s'ha detectat que una bona part de les persones participants ho han fet de manera regular, arribant, en molts casos, a assistir a totes les accions realitzades. Això, per una banda, és una mostra de l'interès que desperta aquest tema, i per l'altra, ha permès treballar els continguts del PDU amb profunditat.
- **Gran implicació del col·lectiu de propietaris afectats.** Uns dels agents que han participat amb més intensitat durant les trobades són el col·lectiu de propietaris afectats pel PDU, arribant a ser majoritària la seva presència en algunes de les accions participatives, especialment les presencials. Per una banda això és un fet a tenir en compte durant les següents fases de la tramitació urbanística, ja que posa de manifest la importància que té un document com aquest en la vida quotidiana de les persones que viuen o treballen dins l'àmbit
- **Actitud constructiva de gran part de les persones participants.** Durant les trobades hem observat que el PDU és un document que genera opinions diverses, i que no pot tractar-se de manera aïllada, com si fora de l'espai creat pel procés participatiu no hi passés res. En molts casos els debats que s'han mantingut cal entendre'ls en un context ampli, i tenir en compte els esdeveniments que han passat aquests últims anys. En aquest context, la predisposició de totes les parts ha sigut molt bona, i s'ha aconseguit generar un espai de debat i de governança compartida que pot servir de referència durant les següents etapes de la tramitació.
- **Participació més enllà de procés participatiu.** Durant els mesos on el procés participatiu ha estat actiu s'han realitzat algunes accions que tot i que no estaven previstes inicialment tenen un gran valor, i han permès ampliar les perspectives i aprofundir en determinats aspectes vinculats al PDU. Totes elles es recullen en aquest document, en l'Annex VII, i es valoren en l'apartat de resultats i de conclusions.

3.2 Xifres globals del procés

Segons les dades de que es disposa s'han fet un total de 710 participacions durant el procés. Val a dir que es comptabilitzen les vegades que una persona ha participat a través d'algun dels canals disponibles, però no persones diferents. Tot i que la participació ha sigut molt alta i constant, no es tenen dades precises sobre el nombre total de persones que ho han fet, ja que algunes d'elles ho han fet en més d'una ocasió, especialment les que han assistit a les sessions presencials.

En tot cas, creiem que serveixen com a dades de referència per veure la representativitat del procés, i els elevats nivells de participació que han tingut la major part de les accions realitzades.

Del total de participacions, un total de 85 són dones, 133 són homes, i de la resta no en tenim informació, o bé perquè són usuaris del portal virtual o de canals autogestionats (escoles, instituts...) dels que no tenim dades a aquest nivell.

La participació majoritària és de gent de Manresa i St. Fruitós del Bages, tot i que de manera puntual també hi ha participa gent de Fonollosa o Santpedor, entre d'altres.

A diferència d'altres processos participatius similars, val a dir que en el cas del PDU de l'Agulla s'ha inclòs la mirada de la gent jove, a través dels centres educatius. Això ha permès ampliar el ventall d'aportacions i complementar-lo amb un col·lectiu que sovint queda fora dels processos de presa de decisions, i en conseqüència de la vida pública.



Imatge presa durant una de les accions participatives Font: Elaboració pròpia



En aquest quadre es mostren les dades resumides de la gent que ha participat, i en quina/es de les sessions ho han fet.

Activitat	Dona	Home	No binari	No especificat	Total
Entrevista grupal agents 1A	2	8	-	-	10
Entrevista grupal agents 1B	9	9	-	5	23
Presentació de l'Avanç del PDU (presencial)	15	32	-	-	47
Presentació de l'Avanç del PDU (online)	-	-	-	10	10
Visualitzacions posteriors*	-	-	-	56	56
Taula Rodona (presencial)	16	34	-	0	50
Taula Rodona (online)	-	-	-	13	13
Visualitzacions posteriors*	-	-	-	46	46
Passejada participativa 1	13	17	-	-	30
Passejada participativa 2	15	21	-	-	36
Taller Propostes	18	8	-	-	26
Amplificació perspectives: Centres Educatius**	-	-	-	325	325
Propostes On-line	1	5	-	9	15
Enquesta On-line	7	16	-	-	23
Usuaris/es plataforma participa.gencat.cat	-	-	-	33	33
Total***	85	133	0	492	710

* comptabilitzades al canal de Youtube a 31/12/2021

** s'ha fet una hipòtesi de 25 alumnes per grup classe

***Algunes persones han participat en més d'una sessió, especialment a les trobades presencials, de manera que apareixen comptabilitzades més d'una vegada



3.3 Llistat d'entitats participants

A continuació es presenta el llistat d'entitats participants en el procés de participació. En alguns casos ho han fet en més d'una ocasió i amb més d'una persona representant. En tot cas, en el següent llistat tant sols es recullen a mode informatiu per tal de tenir una visió de la representativitat del procés.

Cal dir que, més enllà del nombre final de persones i entitats participants, considerem que s'ha tingut una bona representativitat de les diferents visions del territori, i que el valor que ha tingut el procés de participació, a part de donar a conèixer el document d'avanç del PDU i obrir el debat sobre el mateix, és el volum d'aportacions recollides i el seu contingut, qüestió que es tracta en el següent capítol.

- Associació Meandre
- Cambra de comerç de Manresa
- Col·legi d'Arquitectes de Catalunya
- Consorci de l'Agulla
- Club Tennis de Manresa
- Ajuntament de Manresa
- Ajuntament de Sant Fruitós del Bages
- Escola la Sèquia
- Escola Bages
- Institut Lluís de Peguera
- Comissió de Construcció de la Cambra de Comerç de Manresa
- col·legi d'Aparelladors i Arquitectes Tècnics de Barcelona
- Col·legi d'Enginyers Industrials de la Catalunya Central
- Col·legi d'Enginyers Tècnics Industrials de Manresa
- Gremi de Industries de la Fusta
- Gremi d'Instal·ladors del Bages i el Berguedà
- Gremi de constructors d'Obres de Manresa i comarca.
- Il·ltre. Col·legi d'Advocats de Manresa,
- Col·legi Agents de la Propietat Immobiliària
- Punt d'informació "Infosèquia"
- Berenedor



4. Resultats dels debats

(veure annexos I, II, III, IV)

El procés de tractament d'informació recollida per tal d'arribar a definir quins són els resultats del procés ha sigut complex. Els canals utilitzats per a recollir les opinions de les persones participants han sigut diversos i en diferents formats, de manera que en aquest capítol es presenten les dades ja filtrades, unificant les aportacions en un sol llistat.

En l'apartat dels annexos es poden observar els buidatges parcials de cadascun d'ells, de manera que queda reflectit en quin moment s'ha dit cada cosa, i en quin context.

Així doncs, un cop valorats tots ells, s'han definit els punts en comú per tal de filar un discurs col·lectiu, capaç de reflectir aquells punts on hi ha consens o aquells en que no n'hi ha. Per a facilitar-ne la comprensió, es classifiquen les aportacions en quatre categories diferents, amb l'objectiu d'evidenciar el grau d'acord que tenen.

El gradient utilitzat és:



Acord majoritari: Recull temes que s'han parlat àmpliament durant els tallers i als diversos grups de debat, i que presenten un grau de consens ampli per part de les persones que han participat del procés participatiu.



Acord majoritari amb matisos: Recull temes que s'han proposat durant el procés, i que, en general, han tingut una bona acollida per part de les persones que hi han participat. Tanmateix, no totes les persones ho veuen de la mateixa manera, o s'han fet matisos al respecte que considerem que val la pena tenir presents.



Postures divergents: Recull temes on no hi ha una opinió unitària, ja que hi ha sectors que veuen la proposta amb bons ulls mentre que per d'altres no és pertinent. En aquests casos considerem que cal treballar, detallar i aprofundir-hi més durant les següents fases de la tramitació urbanística per mirar d'apropar postures.

Així mateix caldria compartir amb les persones afectades el desenvolupament dels treballs, per valorar de manera continuada l'evolució de cadascun d'aquests temes.



Aportacions puntuals/parcial: Recull temes que s'han proposat per alguna persona o grup de treball. En cap cas ens referim a que la resta de les persones participants no hi estiguin d'acord, sinó que simplement no s'han debatut de manera majoritària.

Així mateix, els resultats del procés s'han estructurat entorn els tres eixos a partir dels s'ha organitzat el procés (usos i activitats, territori i paisatge, i mobilitat) més un quart, que recull aquells aspectes transversals que difícilment encaixen en aquests grups. Encara que algunes

propostes, per la seva transversalitat, podrien classificar-se simultàniament a més d'un eix, s'ha seleccionat un eix per facilitar la lectura i l'alineació amb el document d'Avanç del PDU.

- **Eix A: Usos i activitats.**
- **Eix B: Territori i paisatge**
- **Eix C: Mobilitat**
- **Aspectes transversals.** En aquest punt s'hi recullen des de propostes que afecten a més d'un eix simultàniament, o d'altres que tenen a veure amb temes relacionats amb l'àmbit del PDU però que per les seves característiques poden no tenir a veure, de manera directa, amb temes urbanístics. Tanmateix, creiem que resulta interessant tenir-los en compte i mirar d'integrar-los, en la mesura que sigui possible.

Finalment, cal dir que a mode de resum s'ha elaborat un quadre sintètic amb totes les propostes resumides, classificades segons l'eix on s'inclouen i el grau de consens que generen. A més, s'ha fet un esforç per detectar les relacions que s'estableixen entre elles, entenent que alhora de desenvolupar-les pot ser útil establir aquests vincles i permetre que es retro-alimentin entre elles.



Exemple d'una de les propostes elaborades durant els tallers Font: Elaboració pròpia

4.1 Eix de debat A: Usos i activitats

4.1.1 Document de base

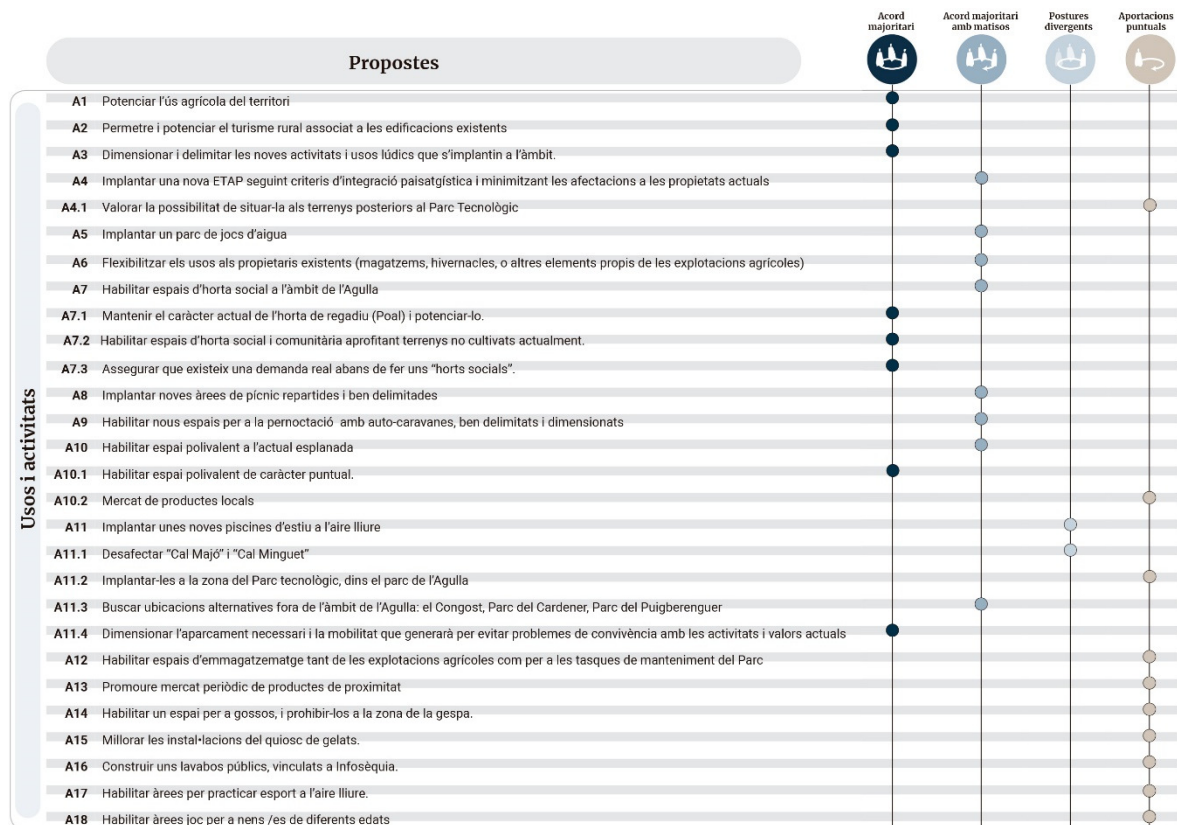
En aquest punt es recullen aquelles propostes que tenen a veure amb els usos i activitats que es produeixen actualment dins l'àmbit de l'Agulla, o aquelles que es proposen de cara al futur. Algunes d'elles són propostes que provenen del propi document de l'Avanç (ETAP, piscines a l'aire lliure, horts socials, àrees de pícnic...) mentre que d'altres han sorgit directament de les persones i/o entitats implicades al procés participatiu.

Cal dir, també, que s'han recollit criteris d'implantació que serveixen per vàries de les activitats contemplades, així com per d'altres que puguin arribar a sorgir en un futur.

En aquesta línia, destaca per exemple, la necessitat que tot el que es plantegi de nou es faci de manera integrada amb el paisatge i respectuosa amb els residents i propietaris actuals, fent compatible els usos lúdics i col·lectius dels visitants amb les tasques quotidianes, associades al dia a dia de les persones que viuen o treballen a l'àmbit.

Cal dir també que una de les premisses del procés participatiu és el fet que cal una ampliació del Parc, fet que s'ha treballat en aquesta línia i s'ha argumentat en totes les sessions.

4.1.2 Propostes sorgides i debat associat



Quadre resum de les propostes Font: Elaboració pròpia



A1. Potenciar l'ús agrícola del territori

Durant el procés participatiu s'ha destacat en nombroses ocasions que cal potenciar l'ús agrícola del territori. Aquest és un dels usos històrics de que ha tingut aquest àmbit, responsable del caràcter d'aquest espai i del que viuen nombroses persones.

Això té implicacions sobre gran part de les propostes que es fan, donat que es tracta d'un objectiu genèric i transversal, que caldria no perdre de vista durant les següents fases de la tramitació urbanística.

Cal doncs, posar en valor i consolidar els conreus actuals, tant de regadiu com de secà, i definir estratègies que permetin optimitzar-los i recuperar algunes de les parcel·les que s'han anat abandonant progressivament.

A més, caldrà prioritzar la compatibilitat entre les noves activitats que es plantegin i les explotacions actuals.



A2. Permetre i potenciar el turisme rural associat a les edificacions existents

Es parla sempre de turisme respectuós amb l'entorn, d'una manera acotada i respectant els usos existents. També s'apunta que pot ser una eina útil per a augmentar la viabilitat d'alguns dels negocis de la zona.



A3. Dimensionar i delimitar les noves activitats i usos lúdics que s'implantin a l'àmbit.

Es tracta d'una proposta de caire genèric, que afecta a totes les activitats proposades per l'Avanç i a totes les que puguin plantejar-se properament. Es comenta, especialment per la gent que hi viu i hi treballa, que l'Agulla és un ecosistema fràgil tant social com ambientalment i que cal ser respectuosos amb les preexistències.

Cal, doncs, estudiar bé les ubicacions dels nous usos col·lectius per minimitzar l'impacte que tenen tant pels residents com per les explotacions. Cal evitar la massificació i delimitar bé (amb tanques, si cal) aquests nous espais.

A més, igual que passa en molts dels nous usos proposats, caldrà definir quina serà la mobilitat que generaran. La reducció de la mobilitat rodada dins el parc i l'aposta pels modes actius de transport han de mantenir-se presents en qualsevol de les accions que es desenvolupin



A4. Implantar una nova ETAP seguint criteris d'integració paisatgística i minimitzant les afectacions a les propietats actuals.*

**La proposta dona per fet que existeixen estudis tècnics que defineixen que aquesta és la ubicació idònia. Si aquests condicionants canvien caldria validar-los amb les persones afectades.*

Tot i no ser una proposta sorgida de la ciutadania, es tracta d'una instal·lació que s'entén d'interès comunitari, així que en general tothom creu que cal implantar-la.



Ara bé, cal fer-ho minimitzant l'impacte que té en el paisatge i en les condicions dels propietaris dels terrenys, vetllant per reduir al màxim possible les afectacions.



A4.1. Valorar la possibilitat de situar-la als terrenys posteriors al Parc Tecnològic

Aquests terrenys han sigut objecte de debat en diversos moments del procés participatiu, ja que segons bona part de les persones es troben infrautilitzats i en un estat força degradat, tant ambientalment com visualment. S'ha proposat que s'avaluï la possibilitat d'utilitzar-los per a altres usos, com per exemple la ETAP, i garantir així la preservació dels valors que tenen actualment els terrenys on es vol posar una infraestructura com aquesta.



A5. Implantar un parc de jocs d'aigua

En el molts casos es proposa com a alternativa a la implantació d'unes piscines a l'aire lliure. Per mantenir la idea i la necessitat de refrescar-se però minimitzant l'impacte que tindria per al veïnat i per l'entorn.

En aquest sentit val a dir que en molts casos s'ha parlat de nous usos vinculats a l'aigua, de manera que aquesta seria una bona manera de canalitzar-los.



A6. Flexibilitzar els usos als propietaris existents (magatzems, hivernacles, o altres elements propis de les explotacions agrícoles).

S'ha comentat que alguns dels usos actuals s'han trobat entrebancs normatius alhora de desenvolupar la seva activitat. En molts casos són temes que s'han tractat amb les administracions implicades en diverses ocasions i que tenen a veure amb les determinacions del SNU.

En qualsevol cas, moltes de les persones que han participat de les accions participatives han destacat la importància que les operacions que s'autoritzen dins l'àmbit de l'Agulla es facin seguint criteris paisatgístics i amb l'objectiu de fer viables les explotacions agrícoles i mantenir les activitats actuals.



A7. Habilitar espais d'horta social a l'àmbit de l'Agulla



A7.1. Mantenir el caràcter actual de l'horta de regadiu (Poal) i potenciar-lo.

Es tracta d'un àmbit fràgil i el veïnat podria tenir problemes de convivència. Moltes de les persones destaquen que la prioritat respecta a l'horta hauria de ser aquesta.



A7.2. Habilitar espais d'horta social i comunitària aprofitant terrenys no cultivats actualment.

En aquest sentit s'ha proposat elaborar un inventari de terrenys en desús



de tot l'àmbit, per facilitar-ne la posterior activació i dinamització.

Podria ser un projecte d'integració social i de capacitat de persones en risc d'exclusió.



A7.3. Assegurar que existeix una demanda real abans de fer uns "horts socials".

En alguns casos s'ha parlat d'exemples d'horts socials similars que no han acabat de funcionar. En cas que es tiri endavant una activitat com aquesta caldrà estudiar-ne bé la viabilitat i garantir que hi ha una demanda per part de la ciutadania.



A8. Implantar noves àrees de pícnic repartides i ben delimitades

Es demana no fer-les a la zona de regadiu del ramal del Poal, ni en proximitat als habitatges actuals.



A9. Habilitar nous espais per a la pernoctació amb auto-caravanes, ben delimitats i dimensionats

(veure proposta A3)

Es tracta d'un ús que ja es produeix actualment de manera "informal" i que caldria ordenar; cal habilitar els serveis necessaris i les connexions amb el parc i amb els entorns urbans.

Igual que passa en molts dels nous usos proposats, caldrà definir quina serà la mobilitat que generaria una nova activitat com aquesta. La reducció de la mobilitat rodada dins el parc i l'aposta pels modes actius de transport han de mantenir-se presents en qualsevol de les accions que es desenvolupin.



A10. Habilitar espai polivalent a l'actual esplanada

La major part de les persones que participen creuen que cal mantenir, parcialment i de manera controlada, una part de l'aparcament actual *(veure proposta C12)*.

De totes maneres, una bona part de la ciutadania opinia es tracta d'una gran superfície que cal dimensionar millor, que té molt de potencial i que actualment es troba infrautilitzada.



A10.1. Habilitar espai polivalent de caràcter puntual.

En diversos casos es parla d'un espai d'oportunitat per esdeveniments esporàdics, especialment per donar sortida a coses que ja passen dins l'àmbit de l'Agulla (productes de proximitat...). Moltes de les persones hi veuen més inconvenients si aquest espai es massifica de manera habitual amb usos fixes, de manera que en moltes ocasions es parla d'un espai



programable i polivalent, però que no té un ús fix ni definit.



A10.2. Mercat de productes locals

És una de les possibilitats que s'ha valorat en moltes ocasions i que pot anar lligada a moltes de les propostes que s'han anat fent durant el procés participatiu.



A11. Implantar unes noves piscines d'estiu a l'aire lliure.

Aquesta és una de les propostes de l'avanç que ha generat més controvèrsia durant les sessions deliberatives. El col·lectiu de propietaris s'hi ha oposat de manera clara, mentre que d'altres agents, especialment aquells que utilitzen el parc d'una manera més esporàdica com poden ser els nens i nenes dels centres educatius, ho veuen amb més bons ulls.

Entre els inconvenients en destaca principalment les afectacions als propietaris actuals i al paisatge, l'increment de mobilitat generada que suposaria o la incògnita en si és, o no, una necessitat generalitzada per la població dels municipis veïns,

En quant als aspectes positius, en destaca el fet que seria una bona manera de posar en valor els usos relacionats amb l'aigua, que s'aprofitaria un entorn molt agraït per un ús col·lectiu i a l'abast de persones de tots els poders adquisitius.



A11.1. Desafectar "Cal Majó" i "Cal Minguet"

(veure proposta D6).

En general, el col·lectiu dels propietaris creu que cal garantir la no-afectació de les propietats actuals. És un aspecte on tothom convergeix, tot i que també s'ha valorat el fet que a vegades un interès comunitari pot justificar que es facin operacions que poden suposar un perjudici per un propietari.

En qualsevol cas són operacions molt delicades, que s'han de justificar i estudiar amb molt de detall, i de la mà de les persones afectades.



A11.2. Implantar-les a la zona del Parc tecnològic, dins el parc de l'Agulla.

Veure proposta A4.1



A11.3. Buscar ubicacions alternatives fora de l'àmbit de l'Agulla: el Congost, Parc del Cardener, Parc del Puigberenguer

Algunes de les persones han exposat la necessitat de valorar possibles ubicacions fora de l'àmbit de l'Agulla. Entenent que les piscines poden ser d'interès comunitari, però que això no justifica l'afectació que tindria per aquest àmbit.



A11.4. Dimensionar l'aparcament necessari i la mobilitat que generarà per evitar problemes de convivència amb les activitats i valors actuals.

Igual que passa en molts dels nous usos proposats, caldrà definir quina



serà la mobilitat que generaria una nova activitat com aquesta. La reducció de la mobilitat rodada dins el parc i l'aposta pels modes actius de transport han de mantenir-se presents en qualsevol de les accions que es desenvolupin.



A12. Habilitar espais d'emmagatzematge tant de les explotacions agrícoles com per a les tasques de manteniment del Parc

Entenent per tasques de manteniment, entre d'altres, l'abassegament, gestió dels materials de poda, maquinària, gestió de terres, material de jardineria...



A13. Promoure mercat periòdic de productes de proximitat

(veure proposta A10)

Una de les ubicacions és la que actualment té l'aparcament del costat del berenador, però també es poden estudiar altres espais.



A14. Habilitar un espai per a gossos, i prohibir-los a la zona de la gespa.



A15. Millorar les instal·lacions del quiosc de gelats.

S'ha comentat que caldria posar-hi aigua i equipar-lo per ampliar la temporada que pot estar obert al públic.



A16. Construir uns lavabos públics, vinculats a Infosèquia.

Per disminuir la pressió sobre els del berenador o els del magatzem de piragües, especialment en moments de gran afluència com poden ser les activitats que es fan amb els centres educatius de la zona.



A17. Habilitar àrees per practicar esport a l'aire lliure.

Algunes de les que es proposen són futbol, bàsquet, voleibol, escalada, skatepark...

Cal que siguin activitats obertes i gratuïtes, i es comenta la possibilitat de vincular-les a l'espai polivalent de l'actual esplanada.



A18. Habilitar àrees joc per a nens /es de diferents edats

Algunes de les que es proposen són tirolines, troncs, jocs vinculats amb l'aigua...

4.2 Eix de debat B: Territori i paisatge

4.2.1 Document de base

En aquest capítol es recullen propostes orientades a posar en valor els elements ambientals, paisatgístics, patrimonials i culturals de l'àmbit de l'Agulla. L'objectiu, en general, és el de mantenir i potenciar les preexistències, i fer-les compatibles amb nous usos i/o activitats que s'hi puguin implantar.

4.2.2 Propostes sorgides i debat associat

Propostes		Acord majoritari	Acord majoritari amb matisos	Postures divergents	Aportacions puntuals
Territori i paisatge	B1 Recuperar la connectivitat ecològica entre l'Agulla, el Poal i l'Horta de Viladordis	●			
	B1.1 Habilitar un pas de fauna "modèlic" a l'altura de la C-16				●
	B1.2 No desenvolupar el nou polígon de Sant Isidre				●
	B1.3 Renaturalitzar el recorregut de la Sèquia de Viladordis				●
	B2 Integrar paisatgísticament les noves edificacions	●			
	B3 Posar en valor els elements vinculats a la infraestructura de l'aigua	●			
	B4 Potenciar i recuperar les construccions de pedra seca, tipus murs i barraques.	●			
	B5 Integrar paisatgísticament les edificacions existents		●		
	B6 Recuperar paisatgísticament els terrenys propers al Parc Tecnològic, o aprofitar-los per a nous usos evitant malmetre nous espais de l'àmbit		●		
	B7 Incloure la totalitat de les cases existents al catàleg de Masies o al de construccions en SNU, per facilitar-ne els usos.				●

Quadre resum de les propostes Font: Elaboració pròpia



B1. Recuperar la connectivitat ecològica entre l'Agulla, el Poal i l'Horta de Viladordis



B1.1. Habilitar un pas de fauna "modèlic" a l'altura de la C-16



B1.2. No desenvolupar el nou polígon de Sant Isidre



B1.3. Renaturalitzar el recorregut de la Sèquia de Viladordis



B2. Integrar paisatgísticament les noves edificacions

Cal fer-ho però també s'han de tenir presents les possibilitats reals dels propietaris, i les necessitats que tenen aquestes persones.



B3. Posar en valor els elements vinculats a la infraestructura de l'aigua

Sense oblidar el caràcter fràgil, i sovint quotidià de moltes d'elles. En molts casos s'apunta que no es tracta de fer que vingui gaire més gent de la que ve actualment, ja que això podria posar en risc alguns equilibris.



B4. Potenciar i recuperar les construccions de pedra seca, tipus murs i barraques.

Aquesta proposta, més enllà de garantir el manteniment i la posada en valor del patrimoni de l'Agulla, es proposa com a mesura d'integració social i co-responsabilització ciutadana, ja que es podria tirar endavant mitjançant programes socials i de formació, que capacitin i donin feina a persones en risc d'exclusió social o en situació de vulnerabilitat.



B5. Integrar paisatgísticament les edificacions existents

S'ha parlat de diverses edificacions i elements actuals, entre els quals, per exemple, s'han repetit en diverses ocasions les tanques de les propietats actuals.

Alguns creuen que estaria bé, però que no és una prioritat i que cal tenir presents les possibilitats reals dels propietaris. En aquest sentit, cal dir que en propostes com aquestes hi ha una certa divergència entre les persones que tenen una parcel·la o una edificació a l'àmbit, i les que hi van de manera puntual o esporàdica.



B6. Recuperar paisatgísticament els terrenys propers al Parc Tecnològic, o aprofitar-los per a nous usos evitant malmetre nous espais de l'àmbit

Cal estudiar-ne la viabilitat, ja que durant el procés s'ha explicat la dificultat que això comportaria, donada les condicions urbanístiques d'aquest entorn.

En tot cas, s'ha parlat de diversos usos dels que s'estan contemplant que podrien ubicar-se en aquest espai.



B7. Incloure la totalitat de les cases existents al catàleg de Masies o al de construccions en SNU, per facilitar-ne els usos.

(veure proposta A2 i A6)

Aquesta proposta va en la línia de donar facilitats a les propietats i activitats econòmiques actuals, per facilitar-ne el seu manteniment i flexibilitzar possibles intervencions que s'hi puguin fer en un futur.



4.3 Eix de debat C: Mobilitat

4.3.1 Document de base

En aquest punt es recullen propostes relacionades amb la mobilitat en un sentit ampli, conscients que el parc de l'Agulla és un important atractor i generador de desplaçaments en si mateix, però que alhora és espai de pas de grans infraestructures territorials, com són la via del tren, la C-55 o la C-25 entre d'altres.

A més són molts els modes de transport que s'utilitzen, tant per les persones que hi viuen, les que hi treballen o les que visiten el parc de manera esporàdica. Així doncs, un dels principals reptes és fer-les compatibles i habilitar mecanismes perquè puguin conviure mantenint les condicions de seguretat i confort per als usuaris, i de manera respectuosa amb l'entorn.

Per a aconseguir-ho caldria seguir les determinacions que es recullen en aquest document, però alhora estudiar-ho amb detall en el moment de definir les propostes executives.

4.3.2 Propostes sorgides i debat associat

Propostes		Acord majoritari	Acord majoritari amb matisos	Postures divergents	Aportacions puntuals
C1	Desestimar l'estudi informatiu de connexió de la C-25 i la C-55	●			
C2	Pacificar la mobilitat rodada a l'interior de l'àmbit	●			
C2.1	Limitar l'accés i pacificar a la carretera del Supeco	●			
C2.2	Limitar l'accés i pacificar a la carretera de Santpedor	●			
C3	Millorar les connexions cíviques entre la trama urbana i l'àmbit de l'Agulla	●			
C4	Millorar la connexió de transport públic entre la trama urbana i l'Agulla	●			
C5	Aparcament per a persones amb mobilitat reduïda a les portes del parc	●			
C6	Limitar l'oferta d'aparcament a les portes de l'àmbit	●			
C6.1	"Superposició funcional" de l'aparcament situat al perímetre del parc.	●			
C6.2	Desplaçar la porta 4 (segons el document d'Avanç)		●		
C6.3	Modificar la porta 5.	●			
C7	Ampliar el pont sobre les vies del FGC.	●			
C8	Millorar l'aïllament acústic de les infraestructures i el tractament de les vores, especialment en els punts en contacte amb habitatges.	●			
C9	Xarxa de camins vinculats a les explotacions existents.	●			
C10	Estudiar la nova secció del camins per què permeti la convivència entre vehicles agrícoles i persones	●			
C11	Prioritzar la construcció de la nova rotonda d'enllaç entre la C-25 i la Ronda Nord de Manresa		●		
C12	Habilitar espais d'aparcament vinculats als usos existents		●		
C13	Solucionar l'elevada demanda d'oferta d'aparcament del Gimnàstic.		●		
C14	Nou baixador del tren		●		
C15	Habilitar transport tipus "trenet" per dins al parc				●

Quadre resum de les propostes Font: Elaboració pròpia



C1. Desestimar l'estudi informatiu de connexió de la C-25 i la C-55

(veure proposta C11)

La connexió entre la C-25 i la C-55 ha sigut un dels temes claus que s'han tractat durant el procés participatiu, i ha generat un grau de consens molt elevat. La



construcció d'aquesta infraestructura suposaria un gran impacte negatiu a molts nivells, tant pels propietaris afectats com pels valors ambientals i paisatgístics que es volen promoure i potenciar.

Relacionat amb aquesta proposta, algunes de les persones que han participat dels debats han comentat que la inversió prevista per a realitzar aquesta infraestructura caldria que es seguís reservant per a l'àmbit de l'Agulla, i que no es perdi. La capacitat d'inversió pública que faci viable el desenvolupament de les propostes del PDU és un tema que preocupa força.



C2. Pacificar la mobilitat rodada a l'interior de l'àmbit

En general es creu que aquestes carreteres s'han de convertir en vials interns, que s'utilitzin per al veïnat, per tasques relacionades amb les explotacions agrícoles i per a la mobilitat cívica associada al parc.

Alhora d'executar-les caldrà garantir per una banda la seguretat de les persones que hi circulen a peu o en bici, alhora que es dona prioritat a la funcionalitat d'aquestes infraestructures per als vehicles vinculats a tasques productives.

No s'ha arribat a una solució arquitectònica finalista de consens, ja que existeixen múltiples especificitats i situacions que demanden d'un estudi en detall arribat el moment, i que es consulti a les persones afectades sempre que sigui necessari



C2.1. Limitar l'accés i pacificar a la carretera del Supeco

(veure proposta C10)

S'ha valorat molt positivament aquesta proposta, sempre i quan el pas de vehicles per a veïns i serveis segueixi sent possible.

També s'ha parlat de la necessitat de plantejar alguna alternativa perimetral a aquest vial, com per exemple la construcció d'un nou vial paral·lel a la via del tren, des del vial paral·lel a la c-25.



C2.2. Limitar l'accés i pacificar a la carretera de Santpedor

S'ha valorat molt positivament aquesta proposta, sempre i quan el pas de vehicles per a veïns i serveis segueixi sent possible. En aquest sentit es creu que aquest seria un important eix cívic d'accés el parc, i també un eix de connexió entre municipis amb modes actius de transport, que anés més enllà de l'ús lúdic de cap de setmana.



C3. Millorar les connexions cíviques entre la trama urbana i l'àmbit de l'Agulla

Com la connexió del nou barri de la Parada amb el Parc de l'Agulla per lateral de la via del tren, o el Parc de Can Font amb el Camí de les Aigües i el Poal, o el carrer de la Pau, Avinguda dels Dolors, Carrer Sallent (àmbit de planejament derivat)

Es podrien fer actuacions per a fer els recorreguts més agradables com un passeig arbrat entre Can Font i la Porta 4.



C4. Millorar la connexió de transport públic entre la trama urbana i l'Agulla

Cal millorar tant la freqüència com la ubicació de les parades de l'autobús, que caldria que estiguessin lligades a l'estratègia de les portes d'accés al parc.

En relació a aquest tema no s'ha arribat a un grau de consens total en el fet de si el bus ha d'entrar, o no, dins el parc. És un tema que caldrà estudiar amb detall quan arribi el moment.



C5. Aparcament per a persones amb mobilitat reduïda a les portes del parc

En general ha de ser una prioritat i s'han de tenir en compte al conjunt d'actuacions que es promoguin. Més enllà de l'aparcament, també s'ha parlat de l'accessibilitat general del parc i dels recorreguts que hi ha pel seu interior.



C6. Limitar l'oferta d'aparcament a les portes de l'àmbit



C6.1. "Superposició funcional" de l'aparcament situat al perímetre del parc.

Caldrà analitzar amb detall la relació entre la oferta i la demanda d'aparcament als espais propers a les portes del parc. L'objectiu d'això és no habilitar places d'aparcament noves sempre que es puguin utilitzar les que ja existeixen. Per exemple: a la zona de Ca la Rodona o a la porta situada al polígon de Sant Isidre.



C6.2. Desplaçar la porta 4 (segons el document d'Avanç)

Evitant afectacions i aprofitant les preexistències abans de fer noves actuacions.

Algunes de les persones que han participat comenten que existeix un tema a solucionar amb la demanada d'aparcament del Gimnàstic, però que això no ho ha d'assumir el projecte del Parc de l'Agulla de manera directa.



C6.3. Modificar la porta 5.

Cal evitar afectacions i minimitzar l'impacte d'aquesta porta per les preexistències, tant pels habitatges properes com per la pineda que hi ha, de gran valor ambiental i paisatgístic.



C7. Ampliar el pont sobre les vies del FGC.



C8. Millorar l'aïllament acústic de les infraestructures i el tractament de les vores, especialment en els punts en contacte amb habitatges.

Cal fer-ho seguint criteris d'integració paisatgística, i per millorar les qualitats ambientals de les edificacions properes. Algunes de les persones afectades de manera directa han comentat que el manteniment de la jardineria dels marges l'han



estat assumint ells aquests últims anys, i que cal una major implicació per part de l'administració. També han comentat que algunes d'aquestes coses ja es van "prometre" quan van executar-se aquestes infraestructures, però que fins ara no s'han abordat.



C9. Xarxa de camins vinculats a les explotacions existents.

Els propietaris afectats han destacat la importància de definir bé una jerarquia a la xarxa de camins, lligada a la realitat actual i a les necessitats de totes les persones que els utilitzen. Cal trobar un equilibri entre facilitar l'accés als visitants i mantenir la tranquil·litat de les persones que viuen i/o treballen a l'Agulla.

Alguns dels requisits i de les característiques que s'han destacat són:

- Ben delimitats, especialment els que serveixin per accedir al parc per a les persones visitants.
- Evitant partir els camps i mantenint els camins de servei com estan, ja que això dificulta la gestió de les persones que els treballen.
- Restringir el pas pels corriols dels ramals secundaris de la Sèquia, especialment a la zona d'Horta.
- Senyalitzant bé la xarxa de camins d'ús públic, per facilitar la convivència i el respecte pels valors actuals.
- Garantint la convivència dels diferents modes de transport allà on sigui necessari.



C10. Estudiar la nova secció del camins per què permeti la convivència entre vehicles agrícoles i persones

(veure proposta C2 i C9)

No s'ha arribat a una solució arquitectònica finalista de consens, ja que existeixen múltiples especificitats i situacions que demanden d'un estudi en detall arribat el moment, i que es consulti a les persones afectades sempre que sigui necessària.

Alguns dels requisits que caldrà tenir en compte són:

- Convivència modal, entre els diferents modes de transport.
- Garantir la funcionalitat lligada als usos productius
- Integració paisatgística
- Senyalització
- Evitar ampliar-los i fer-los més amples si no és indispensable.
- Camí de les Aigües (compatibilitat amb casa "el Colomer")
- Estudiar mesures realistes per evitar velocitats excessives (<30 km/h). En alguns casos s'ha comentat que no n'hi ha prou amb senyals de trànsit, i



que calen mesures més dràstiques.



C11. Prioritzar la construcció de la nova rotonda d'enllaç entre la C-25 i la Ronda Nord de Manresa

(veure proposta C1)

Es tracta d'una de les actuacions que es consideren prioritàries per tal de poder fer viables altres propostes, com per exemple, totes les que tenen a veure amb la pacificació del parc de l'Agulla. Aquesta proposta caldrà estudiar-se de manera que minimitzi l'impacte paisatgístic, i causi els menors inconvenients possibles als propietaris afectats.



C12. Habilitar espais d'aparcament vinculats als usos existents

Tot i el consens en la pacificació del conjunt de la xarxa de carreteres i camins del parc de l'Agulla, es considera que molts dels usos actuals necessiten d'una certa oferta d'aparcament "de proximitat" per tal de fer-los viables i facilitar la feina de les persones que hi treballen.

Cal que aquesta necessitat sigui compatible amb els objectius del pla, compartits pel conjunt de les persones participants, així que si és necessari caldrà buscar solucions imaginatives que ho facin viable.

Els usos que s'han senyalat són:

- Tennis. Necessita d'un aparcament propi per als usuaris i treballadors, i cal que estigui proper a les instal·lacions.
- Berenador (150 places). En aquests casos s'ha proposat estudiar la possibilitat d'habilitar aparcaments vinculats als clients del restaurant amb algun tipus de barrera o element arquitectònic que faci que no hi pugui aparcar tothom de manera lliure.
- Punt Infosèquia, especialment per a la plantilla.



C13. Solucionar l'elevada demanda d'oferta d'aparcament del Gimnàstic.

(veure proposta C6.3)

Es proposa que es faci un estudi de mobilitat generada, i que s'involucri al propi Gimnàstic en la solució d'aquesta problemàtica.



C14. Nou baixador del tren

Bona part de les persones creuen que seria una bona eina, tot i que també se n'ha senyalat la necessitat d'estudiar quin seria l'aparcament necessari que hauria de tenir, i com afectaria això al manteniment dels objectius del PDU.



C15. Habilitar transport tipus "trenet" per dins al parc

Aquesta nova instal·lació hauria de facilitar l'accés des del perímetre o des dels espais on estacionar els vehicles. Cal que sigui un transport col·lectiu i sostenible.

4.4 Aspectes transversals o altres temes

4.4.1 Document de base

En aquest punt s'hi recullen des de propostes que afecten a més d'un eix simultàniament, o d'altres que tenen a veure amb temes relacionats amb l'àmbit del PDU però que per les seves característiques poden no tenir a veure, de manera directa, amb temes urbanístics.

Tanmateix, creiem que resulta interessant tenir-los en compte i mirar d'integrar-los, en la mesura que sigui possible.

4.4.2 Propostes sorgides i debat associat

Propostes		Acord majoritari	Acord majoritari amb matisos	Postures divergents	Aportacions puntuals
Aspectes transversals	D1 Promoure accions de promoció de l'agricultura i els valors del producte local i de proximitat.	●			
	D2 Definició de polítiques agràries en benefici de les explotacions existents, amb especial atenció a l'horta de regadiu, tant del Poal com de Viladordis.	●			
	D3 Definir les fases i les inversions necessàries pel desenvolupament del PDU a l'àmbit de l'Agulla	●			
	D4 Gestionar el mentrestant	●			
	D5 Mesures de correcció immediata de la xarxa viària	●			
	D5.1 Millora de la senyalització dels passos de vianants.	●			
	D5.2 Creuaments carretera de Santpedor	●			
	D6 Prioritzar la no afectació de cases i els conreus existents		●		
	D7 Millorar el manteniment de les carreteres				●
	D8 Incorporar Enginyers agrònoms a la redacció del PDU				●
	D9 Aclarir com es pensa fer el repartiment de càrregues i beneficis dins l'àmbit delimitat del parc si hi ha operacions d'aprofitament privat (com pot ser la construcció d'un hotel)				●
	D10 Prioritzar també actuacions en altres parcs de naturalesa urbana com el Parc Fluvial o Parc del Cardener, el Parc de Puigterrà, o el de Puigberenguer.				●
	D11 Augmentar la seguretat al parc.				●
	D12 Millorar el sistema de reg.				●
	D13 Definir clarament les actuacions necessàries a l'àmbit d'influència.				●
D14 Recuperar la història de la Sèquia				●	
D15 Fer una comissió de seguiment i informar a les persones afectades durant la redacció del PDU				●	

Quadre resum de les propostes Font: Elaboració pròpia



D1. Promoure accions de promoció de l'agricultura i els valors del producte local i de proximitat.

(veure proposta A10.2 i A13)

Algunes de les estratègies que s'han proposat, i que poden ser complementàries a



d'altres que ja s'estan promovent des dels Ajuntaments són:

- Espai de promoció del comerç local dins l'àmbit de l'Agulla
- Accions que promoguin la sobirania alimentària dels municipis de l'entorn del parc de l'Agulla.



D2. Definició de polítiques agràries en benefici de les explotacions existents, amb especial atenció a l'horta de regadiu, tant del Poal com de Viladordis.

Algunes de les estratègies que s'han proposat, i que poden ser complementàries a d'altres que ja s'estan promovent des dels Ajuntaments són:

- Definir varietats locals amb denominació d'origen
- Mancomunar serveis logístics de comercialització
- Donar seguretat jurídica als propietaris



D3. Definir les fases i les inversions necessàries pel desenvolupament del PDU a l'àmbit de l'Agulla

Algunes de les persones que han participat han manifestat la sensació que l'àmbit de l'Agulla porta molts anys en una situació de certa inestabilitat, i que s'hi ha fet nombrosos plans i estudis que no han arribat enlloc. En aquest sentit destaquen que cal definir una estratègia clara i realista d'ara en endavant, i que cal definir les inversions que caldrà assumir per tal de garantir el compliment dels objectius del PDU.

També s'ha parlat que cal que l'administració pública tingui clar que ha d'assumir una part significativa de la inversió necessària, per minimitzar els perjudicis que això pugui tenir pel veïnat.



D4. Gestionar el mentrestant

Algunes de les actuacions i demandes que s'han fet no poden esperar el temps que duri la redacció i tramitació del PDU. Cal que s'habilitin mesures per gestionar el "mentrestant" i que facilitin el dia a dia tant dels propietaris com de les persones que visiten el parc.

En aquest sentit pot ajudar, en molts casos, que hi hagi un canal de comunicació establert entre l'administració i les persones i/o entitats afectades, o que no totes les millores pengin de la tramitació urbanística.



D5. Mesures de correcció immediata de la xarxa viària

(veure proposta D4)

S'ha comentat que més enllà de la pacificació general de la xarxa viària interna que promou el PDU i que ja es descriuen en l'apartat C, es poden emprendre mesures de



curt termini que millorarien sensiblement l'accessibilitat, seguretat i confort dels desplaçaments que ja s'estan realitzant avui en dia.

Algunes d'aquestes idees són:



D5.1. Millora de la senyalització dels passos de vianants.



D5.2. Creuaments carretera de Santpedor



D6. Prioritzar la no afectació de cases i els conreus existents

El col·lectiu dels propietaris ha manifestat de manera insistent durant el conjunt de les sessions participatives que aquesta ha de ser una premissa de qualsevol de les actuacions proposades. Aquest fet és àmpliament compartit per bona part dels participants, tot i que hi ha algunes de les propostes que s'han fet que lògicament impliquen unes certes afectacions que caldrà estudiar amb detall i justificar arribat el moment.

En aquest sentit cal dir que aquest procés ha posat de manifest els interessos contraposats que ha de gestionar d'urbanisme, com són, per exemple els de les persones que viuen o treballen a l'àmbit i les que hi van esporàdicament.

També cal dir que qualsevol afectació que pugui haver-hi ha de ser tractada amb cura i detall quan arribi el moment. Tant si es tracta d'un terreny o parcel·la no construïda, com d'una edificació. Les implicacions no són les mateixes, però cal gestionar-les de manera directa i efectiva amb les persones implicades.



D7. Millorar el manteniment de les carreteres

(veure proposta D4)

Més enllà de les mesures de pacificació i de gestió del trànsit que promou el PDU, cal millora el manteniment de les carreteres mentre duri la tramitació.



D8. Incorporar Enginyers agrònoms a la redacció del PDU

Per tal de garantir que les actuacions que es proposen són coherents i que van en la línia de les necessitats de les explotacions actuals, caldria que en la redacció del document del PDU s'hi integrin persones expertes en aquests temes.



D9. Aclarir com es pensa fer el repartiment de càrregues i beneficis dins l'àmbit delimitat del parc si hi ha operacions d'aprofitament privat (com pot ser la construcció d'un hotel)

Aquesta proposta va en la línia de les que reclamen un canal de comunicació i informació entre propietaris i administració.



D10. Prioritzar també actuacions en altres parcs de naturalesa urbana com el Parc Fluvial o Parc del Cardener, el Parc de Puigterrà, o el de Puigberenguer.

(veure propostes del capítol A)

A banda de les necessitats que poden tenir aquests altres espais, també pot suposar una estratègia per disminuir l'impacte per l'àmbit de l'Agulla que poden tenir alguns dels usos que s'estan proposant.



D11. Augmentar la seguretat al parc.

Diverses persones han comentat que aquesta ha de ser una prioritat, i que ajudarà a garantir la convivència entre els usos lúdics, els productius i les necessitats del veïnat.

S'ha comentat, per exemple, que actualment la policia de Manresa no puja mai al parc, i que això porta problemes d'incivisme a determinades zones.



D12. Millorar el sistema de reg.

Es proposa sistema de reg per degoteig, tot i que podria ser incompatible amb actes de gran format, que farien malbé la instal·lació soterrada.



D13. Definir clarament les actuacions necessàries a l'àmbit d'influència.

El PDU ha definit en el seu Avanç dos àmbits complementaris; el propi del pla urbanístic i un àmbit d'influència. Algunes de les persones consultades creuen que seria convenient concretar les mesures que afecten a aquest segon espai, ja que si no poden crear confusió o quedar relegades a un segon pla.



D14. Recuperar la història de la Sèquia

En aquest sentit s'ha parlat en diverses ocasions del patrimoni quotidià vinculat a la Sèquia, i que malauradament està en risc de desaparició. Es tracta d'una informació que en molts casos es manté gràcies a la transmissió oral, i que caldria mirar de posar en valor aprofitant les accions que es poden promoure a través d'un document com el del PDU.



D15. Fer una comissió de seguiment i informar a les persones afectades durant la redacció del PDU

No s'ha definit el format definitiu que hauria de tenir aquesta comissió. Els propietaris, però, si que han manifestat en nombroses ocasions la necessitat que se'ls tingui en compte durant la redacció del PDU, i que a mesura que avanci la definició de la proposta es contrastin amb ells les mesures que es prenen.



4.5 Quadre resum de les propostes rebudes

A la pàgina següent s'adjunta el quadre resum dels resultats rebuts, organitzats segons els eixos temàtics, i amb les propostes relacionades entre elles.

Propostes



Usos i activitats

Proposta	Acord majoritari	Acord majoritari amb matisos	Postures divergents	Aportacions puntuals	Relacions
A1 Implantar una nova ETAP seguint criteris d'integració paisatgística i minimitzant les afectacions a les propietats actuals					A1
A1.1 Valorar la possibilitat de situar-la als terrenys posteriors al Parc Tecnològic					A1.1
A2 Implantar unes noves piscines d'estiu a l'aire lliure					A2
A2.1 Desafectar "Cal Majó" i "Cal Minguet"					A2.1
A2.2 Implantar-les a la zona del Parc tecnològic, dins el parc de l'Agulla					A2.2
A2.3 Buscar ubicacions alternatives fora de l'àmbit de l'Agulla: el Congost, Parc del Cardener, Parc del Puigberenguer					A2.3
A2.4 Dimensionar l'aparcament necessari i la mobilitat que generarà per evitar problemes de convivència amb les activitats i valors actuals					A2.4
A3 Implantar un parc de jocs d'aigua					A3
A4 Flexibilitzar els usos als propietaris existents (magatzems, hivernacles, o altres elements propis de les explotacions agrícoles)					A4
A5 Permetre i potenciar el turisme rural associat a les edificacions existents					A5
A6 Habilitar espais d'horta social a l'àmbit de l'Agulla					A6
A6.1 Mantenir el caràcter actual de l'horta de regadiu (Poal) i potenciar-lo.					A6.1
A6.2 Habilitar espais d'horta social i comunitària aprofitant terrenys no cultivats actualment.					A6.2
A6.3 Assegurar que existeix una demanda real abans de fer uns "horts socials".					A6.3
A7 Dimensionar i delimitar les noves activitats i usos lúdics que s'implantin a l'àmbit.					A7
A8 Implantar noves àrees de picnic repartides i ben delimitades					A8
A9 Habilitar nous espais per a la pernctació amb auto-caravanes, ben delimitats i dimensionats					A9
A10 Habilitar espai polivalent a l'actual esplanada					A10
A10.1 Habilitar espai polivalent de caràcter puntual.					A10.1
A10.2 Mercat de productes locals					A10.2
A11 Habilitar espais d'emmagatzematge tant de les explotacions agrícoles com per a les tasques de manteniment del Parc					A11
A12 Promoure mercat periòdic de productes de proximitat					A12
A13 Habilitar un espai per a gossos, i prohibir-los a la zona de la gespa.					A13
A14 Millorar les instal·lacions del quiosc de gelats.					A14
A15 Construir uns lavabos públics, vinculats a Infosèquia.					A15
A16 Habilitar àrees per practicar esport a l'aire lliure.					A16
A17 Habilitar àrees joc per a nens /es de diferents edats					A17

Territori i paisatge

Proposta	Acord majoritari	Acord majoritari amb matisos	Postures divergents	Aportacions puntuals	Relacions
B1 Recuperar la connectivitat ecològica entre l'Agulla, el Poal i l'Horta de Viladordis					B1
B1.1 Habilitar un pas de fauna "modèlic" a l'altura de la C-16					B1.1
B1.2 No desenvolupar el nou polígon de Sant Isidre					B1.2
B1.3 Renaturalitzar el recorregut de la Sèquia de Viladordis					B1.3
B2 Integrar paisatgísticament les edificacions existents					B2
B3 Integrar paisatgísticament les noves edificacions					B3
B4 Posar en valor els elements vinculats a la infraestructura de l'aigua					B4
B5 Potenciar i recuperar les construccions de pedra seca, tipus murs i barraques.					B5
B6 Incloure la totalitat de les cases existents al catàleg de Masies o al de construccions en SNU, per facilitar-ne els usos.					B6
B7 Recuperar paisatgísticament els terrenys propers al Parc Tecnològic, o aprofitar-los per a nous usos evitant malmetre nous espais de l'àmbit					B7

Mobilitat

Proposta	Acord majoritari	Acord majoritari amb matisos	Postures divergents	Aportacions puntuals	Relacions
C1 Desestimar l'estudi informatiu de connexió de la C-25 i la C-55					C1
C2 Prioritzar la construcció de la nova rotonda d'enllaç entre la C-25 i la Ronda Nord de Manresa					C2
C3 Pacificar la mobilitat rodada a l'interior de l'àmbit					C3
C3.1 Limitar l'accés i pacificar a la carretera del Supeco					C3.1
C3.2 Limitar l'accés i pacificar a la carretera de Santpedor					C3.2
C4 Millorar les connexions cíviques entre la trama urbana i l'àmbit de l'Agulla					C4
C5 Millorar la connexió de transport públic entre la trama urbana i l'Agulla					C5
C6 Habilitar espais d'aparcament vinculats als usos existents					C6
C7 Aparcament per a persones amb mobilitat reduïda a les portes del parc					C7
C8 Limitar l'oferta d'aparcament a les portes de l'àmbit					C8
C8.1 "Superposició funcional" de l'aparcament situat al perímetre del parc.					C8.1
C8.2 Desplaçar la porta 4 (segons el document d'Avanç)					C8.2
C8.3 Modificar la porta 5.					C8.3
C9 Solucionar l'elevada demanda d'oferta d'aparcament del Gimnàstic.					C9
C10 Ampliar el pont sobre les vies del FGC.					C10
C11 Millorar l'aïllament acústic de les infraestructures i el tractament de les vores, especialment en els punts en contacte amb habitatges.					C11
C12 Xarxa de camins vinculats a les explotacions existents.					C12
C13 Habilitar transport tipus "trenet" per dins al parc					C13
C14 Estudiar a nova secció de les carreteres ha de permetre la convivència entre vehicles agrícoles i persones					C14
C15 Nou baixador del tren					C15

Aspectes transversals

Proposta	Acord majoritari	Acord majoritari amb matisos	Postures divergents	Aportacions puntuals	Relacions
D1 Promoure accions de promoció de l'agricultura i els valors del producte local i de proximitat.					D1
D2 Definició de polítiques agràries en benefici de les explotacions existents, amb especial atenció a l'horta de regadiu, tant del Poal com de Viladordis.					D2
D3 Definir les fases i les inversions necessàries pel desenvolupament del PDU a l'àmbit de l'Agulla					D3
D4 Gestionar el mentrestant					D4
D5 Millorar el manteniment de les carreteres					D5
D6 Mesures de correcció immediata de la xarxa viària					D6
D6.1 Millora de la senyalització dels passos de vianants.					D6.1
D6.2 Creuaments carretera de Santpedor					D6.2
D7 Incorporar Enginyers agrònoms a la redacció del PDU					D7
D8 Prioritzar la no afectació de cases i els conreus existents					D8
D9 Aclarir com es pensa fer el repartiment de càrregues i beneficis dins l'àmbit delimitat del parc si hi ha operacions d'aprofitament privat (com pot ser la construcció d'un hotel)					D9
D10 Prioritzar també actuacions en altres parcs de naturalesa urbana com el Parc Fluvial o Parc del Cardener, el Parc de Puigterrà, o el de Puigberenguer.					D10
D11 Augmentar la seguretat al parc.					D11
D12 Millorar el sistema de reg.					D12
D13 Definir clarament les actuacions necessàries a l'àmbit d'influència.					D13
D14 Recuperar la història de la Sèquia					D14
D15 Fer una comissió de seguiment i informar a les persones afectades durant la redacció del PDU					D15



5. Conclusions

El procés participatiu vinculat al PDU a l'àmbit de l'Agulla ha sigut complex i ha sigut molta la gent que hi ha participat a través d'algun dels canals que s'han habilitat al respecte.

En el capítol anterior s'han filtrat i agrupat les propostes recollides, mentre que en aquest es recullen, a mode de conclusions, aquelles reflexions que considerem destacades i que complementen o donen context a les actuacions que es descriuen al capítol 4.

Aquestes s'agrupen en 4 temes. En primer lloc un paquet de qüestions que tenen a veure amb el propi procés participatiu i amb el desenvolupament del PDU, i després un seguit d'indicacions, que de la mateixa manera que passa amb el capítol 4, s'agrupen entorn els tres grans eixos temàtics: usos i activitats, territori i paisatge, i mobilitat.

5.1 Conclusions sobre el procés participatiu i el desenvolupament del PDU

El PDU és un tema que desperta interès i preocupa, especialment per als propietaris afectats.

Uns dels agents que han participat amb més intensitat durant les trobades són el col·lectiu de propietaris afectats pel PDU, arribant a ser majoritària la seva presència en algunes de les accions participatives. En diverses ocasions persones vinculades a aquest col·lectiu han fet saber a l'equip coordinador el seu desacord en la manera com s'han portat determinats temes urbanístics amb anterioritat a la redacció del PDU, i durant la redacció del document d'Avanç.

L'elevada participació del col·lectiu dels propietaris ha fet que a les sessions presencials s'hagin parlat molts dels temes que els afecten directament de manera intensa. Això es valora molt positivament i queda reflectit, lògicament, en les propostes recollides. Tanmateix en aquest informe s'inclouen també les opinions i propostes d'altres agents claus recollides a través d'altres canals de participació, de manera que s'amplia el ventall de perfils representats.

D'ara en endavant serà important mantenir al conjunt de la ciutadania informada, amb especial atenció a les persones i col·lectius afectades de manera directa, i incloure-les, en la mesura que sigui possible, en els processos de presa de decisions que els afectin.

El procés de participació ha suposat un espai de governança compartida

Al llarg del procés de participació la implicació de les persones ha sigut activa i continuada, de manera que s'ha aconseguit crear un vincle entre elles i generar un espai de debat actiu amb representants de les administracions implicades (Generalitat de Catalunya, Ajuntament de Manresa i Ajuntament de St. Fruitós del Bages) a partir del qual s'ha pogut aprofundir en el contingut del PDU.



Pot ser útil de cara a les següents fases de la tramitació urbanística mantenir aquest grup actiu, per tal de poder fer un seguiment del desenvolupament del document, i tenir un canal de diàleg obert per quan sigui necessari, per qualsevol de les dues bandes. Constituir una comissió de seguiment podria ser una eina facilitadora per aquest diàleg, malgrat caldria estudiar bé aspectes com la representativitat o la periodicitat de les trobades.

L'encaix dels interessos particulars i col·lectius sovint és complicat

Alguns dels temes que s'han treballat en aquest procés participatiu tenen posicionaments distants per part de les persones que hi han participat (per exemple, el de les piscines a l'aire lliure), donat que hi ha perfils d'usuaris molt diferents, i els interessos que tenen poden ser contradictoris.

Aquests casos hauran de ser valorats tècnicament i amb profunditat, i poden necessitar d'un posicionament polític clar si cal prendre alguna decisió al respecte.

En qualsevol cas, cal que les persones afectades estiguin informades, i que es busquin eines, ja des de l'inici, per apropar postures i minimitzar els possibles impactes negatius que puguin tenir.

Cal gestionar el "mentrestant"

La tramitació del planejament urbanístic és lenta i sovint confusa. Així, algunes de les actuacions i demandes que s'han fet no poden esperar el temps que duri la redacció i tramitació del PDU. Cal que s'habilitin mesures per gestionar el "mentrestant" i que facilitin el dia a dia tant dels propietaris com de les persones que visiten el parc.

En aquest sentit pot ajudar, en molts casos, que hi hagi un canal de comunicació establert entre l'administració i les persones i/o entitats afectades.

La gestió del mentrestant també pot servir per a fer proves pilot d'un urbanisme més tàctic (com la mobilitat de l'àmbit, o espais de nous usos, etc), i el seu resultat podria servir per provar la viabilitat de la proposta, definir amb més detall les ubicacions concretes, i facilitar la transició cap a un canvi permanent.

L'Urbanisme no és una qüestió aïllada, i cal definir estratègies complementàries al PDU, en benefici dels objectius generals.

Determinades aportacions i propostes recollides durant el procés participatiu tenen difícil encaix en un document urbanístic com un Pla Director. Per aquest motiu són necessàries, si es volen assolir els objectius de l'Avanç, que des de l'Administració pública es plantegin actuacions complementàries a mesura que es va desenvolupant el projecte, que complementin les determinacions urbanístiques i que arribin allà on el planejament queda limitat.

La sensibilització amb els valors que defensa el PDU, la promoció de la convivència i el respecte amb el territori i o la definició de mesures de suport de l'activitat agrícola són alguns d'aquests exemples.



5.2 Conclusions sobre l'eix A. Usos i activitats

**veure capítol 4. Resultats, apartat 4.2.*

Importància de l'equilibri dels nous usos i activitats amb els existents.

En general les persones que han participat del procés veuen amb bons ulls l'ampliació del parc actual i el fet d'afegir-hi nous usos, especialment aquelles que l'utilitzen de manera esporàdica.

En tot cas, cal que totes les actuacions que es facin estiguin justificades tècnicament i que seguin coherents amb els objectius consensuats per totes les parts. Cal delimitar bé els àmbits, i definir estratègies per fomentar la convivència entre els usuaris puntuals i la gent que viu i/o treballa a l'àmbit. En algunes ocasions, el col·lectiu dels propietaris ha manifestat la seva por amb el fet que l'Agulla es converteixi en un "parc temàtic" i que això perjudiqui el dia a dia de les persones que hi viuen o i treballen.

En la mesura del possible cal delimitar i senyalitzar bé els àmbits d'ús col·lectiu, no apropar-los en excés als habitatges actuals i definir estratègies complementàries a les urbanístiques per tal de fomentar la convivència. Cal tenir present que l'ampliació del parc, en general, no és una demanda directa del veïnat.

Cal minimitzar l'impacte de les noves grans edificacions del Parc de l'Agulla (ETAP, Piscines a l'aire lliure...)

La nova ETAP es veu com una necessitat, donat que existeixen estudis tècnics que així ho diuen, de manera que les persones consultades ho veuen amb bons ulls.

No passa el mateix en el cas de les piscines, on pel col·lectiu de veïns i veïnes actuals no és una bona idea, mentre que per a altres persones que hi ha participat pot arribar a ser-ho. Aquesta proposta requereix d'un estudi més acurat (amb més detall) i d'un debat específic. En aquest tipus d'actuacions caldrà avaluar molt bé les conseqüències, i en la mesura del possible, minimitzar les afectacions als propietaris actuals.

També apareix la possibilitat d'utilitzar per a operacions d'aquestes característiques espais com el parc tecnològic o altres àmbits dels municipis de Manresa o de Sant Fruitós del Bages. Aquesta opció no formava part dels temes a debatre durant el procés participatiu. Tot i això s'ha apuntat en diverses ocasions, així que creiem que pot ser útil tenir-la en compte.

Les prioritats dels visitants tenen a veure amb el gaudi de la natura i l'esport gratuït a l'aire lliure

Gran part de les noves propostes (*veure capítol 4*) tenen a veure amb actuacions que facilitin que la ciutadania pugui gaudir de la natura i practicar-hi esport de manera respectuosa. Això comporta la instal·lació de nou mobiliari urbà, habilitar i millorar les connexions, etc, però també comporta que cal preservar els valors actuals i no massificar l'àmbit, per mantenir i preservar els valors que té l'Agulla avui en dia, que en definitiva són aquells que el converteixen en un lloc especial i on ve de gust anar.



Cal doncs delimitar i senyalitzar bé els àmbits d'ús col·lectiu i intensiu, i vetllar per la convivència entre la gent que viu i treballa al parc, i les persones que en fan un ús puntual.

Importància de mantenir les activitats i usos actuals

Una de les prioritats que s'han destacat durant el procés és la de mantenir les activitats actuals i fer-les viables, tant les vinculades amb l'agricultura com les de caràcter lúdic. Això comporta fer-hi algunes millores i estudiar mecanismes per donar resposta a algunes necessitats que puguin tenir i que la normativa urbanística actual els dificulta.

Així mateix, cal que el PDU tingui en compte que cal flexibilitzar alguns usos admesos a les edificacions existents, tals com construccions annexes vinculades a les explotacions o el turisme rural, respectuós amb l'entorn.

5.3 Conclusions sobre l'eix B. Territori i paisatge

**veure capítol 4. Resultats, apartat 4.3.*

Preservar i potenciar els valors ambientals i paisatgístics és una prioritat

No hi ha dubte que la qualitat ambiental i paisatgística de l'Agulla és una de les coses que més valoren les persones que s'hi relacionen d'una manera o altra, i per tant, que esdevé una prioritat alhora de mantenir-ne i potenciar-ne els valors actuals.

Això afecta de manera indirecta a molts altres temes i propostes concretes, com totes aquelles relacionades amb la mobilitat o amb la implantació de nous usos i activitats.

El paisatge i el patrimoni de l'Agulla té una dimensió quotidiana, que cal preservar.

Alguns dels elements patrimonials vinculats a l'àmbit de l'Agulla són fràgils i estan lligats al dia a dia de les persones que viuen i treballen a l'àmbit (ramals secundaris de la sèquia, petites construccions...). Així doncs, cal tenir present que posar en valor el patrimoni no sempre ha de voler dir donar-lo a conèixer amb l'objectiu d'incrementar el nombre de visitants, sinó mantenir-lo i fer-lo accessible però buscant sempre aquest equilibri.

Entendre l'agricultura com a valor patrimonial, paisatgístic i identitari

Les explotacions agrícoles existents, així com algunes infraestructures que hi estan vinculades, constitueixen un gran valor per al parc de l'Agulla, han suposat un vincle evident entre les persones i el territori i han constituït una de les causes del manteniment d'aquest espai i de les característiques que té avui en dia.

Així doncs, el manteniment de l'agricultura ha d'esdevenir una prioritat i ha d'anar de la mà de les actuacions que es promoguin per tal de potenciar les qualitats naturals de l'àmbit.



5.4 Conclusions sobre l'eix C. Mobilitat

**veure capítol 4. Resultats, apartat 4.4.*

Pacificar el trànsit a l'interior de l'àmbit de l'Agulla és una prioritat, però no n'hi ha prou amb prohibir el pas a les carreteres interiors

Que cal pacificar l'interior de l'Agulla i potenciar la mobilitat activa és un tema que desperta un grau d'acord molt elevat entre els participants. Això, per tal que sigui viable, cal que es faci de manera que permeti continuar amb les activitats del veïnat actual, la viabilitat dels negocis que es troben dins l'àmbit i garantint la convivència entre els diferents modes de transport.

A més, altres actuacions a gran escala com la promoció d'una nova connexió entre la C-25 i la C-55, que no sigui la definida en l'estudi informatiu, són necessàries i prioritàries perquè això sigui viable.

Cal definir una nova xarxa de camins que faci compatible els usos lúdics i els productius

Per tal de fer compatible la mobilitat dels diferents tipus d'usuaris que fan us de l'àmbit de l'Agulla cal definir amb precisió quins són els camins o carreteres que es fan servir per a cada cosa. Alguns d'aquests han d'actuar com a eixos cívics únicament, d'altres per la seva dimensió i connectivitat han de servir simultàniament per a les dues coses, mentre que d'altres han de prioritzar el seu us productiu i lligat a les explotacions existents.

Aquesta diversificació en l'ús de les connexions internes també ajudarà a preservar els valors naturals de l'àmbit, ja que en molts casos es poden utilitzar els passos menys concorreguts com a corredors biològics.

Aquest és un treball que cal fer en les següents fases de la redacció del PDU, i validar-ho amb els propietaris afectats, per minimitzar els impactes negatius que puguin sorgir.

Integrar millor les grans infraestructures

Les grans infraestructures existents al territori i les millores que s'hi puguin fer en un futur, són molt necessàries per al compliment dels objectius del PDU i així ho han destacat bona part de les persones participants del procés. Tanmateix, cal que s'integrin bé en el territori i que respectin els valors ambientals i del paisatge per una banda, així com la correcta convivència amb les habitatges actuals. No poden dissenyar-se de manera aïllada, sense tenir en compte la realitat on s'implanten.

En aquest sentit s'apunten mesures com la integració paisatgística de les vores, l'aïllament acústic, la seguretat dels creuaments amb els eixos cívics o els passos de fauna que minimitzin el trencament dels corredors biològics.

La gestió i el dimensionat dels aparcaments són un dels reptes a resoldre

Que cal apostar per una mobilitat activa que afavoreixi les persones que accedeixen al parc de l'Agulla a peu, en bicicleta o en transport públic ha de ser una prioritat. Tot i això, no es



poden oblidar les dinàmiques actuals i el fet que determinats aparcaments són necessaris, especialment per les activitats i usos existents. Caldrà, doncs, dimensionar molt bé les noves bosses d'aparcament, solucionar problemàtiques actuals, i vetllar perquè sempre que es pugui s'aprofiti l'oferta de places actuals abans de plantejar-ne de noves.



6. Consideracions de l'administració vers els resultats del procés de participació.

La Generalitat de Catalunya, conjuntament amb el Consorci urbanístic de l'Agulla i els ajuntaments de Manresa i de Sant Fruitós de Bages i, com a impulsors del procés de participació i de la redacció del Pla Director Urbanístic de l'àmbit de l'Agulla, fan una valoració dels resultats del procés de participació i en conseqüència adopten un seguit de compromisos davant el conjunt de la ciutadania.

6.1 Valoració global del Procés de participació

Les entitats impulsores del procés de participació fan una valoració positiva d'aquest procés, doncs es considera que s'han complert satisfactòriament els objectius plantejats:

- a. Facilitar la divulgació i comprensió del document d'avanç del PDU.
- b. Aconseguir un pla/projecte de més qualitat: recollir diferents perspectives i propostes sobre els usos i activitats, el territori i paisatge i la mobilitat de l'àmbit..
- c. Teixir noves relacions i millorar la governança amb els agents afectats del territori, per facilitar-ne la gestió i el seguiment durant el propi procés participatiu, així com també en les següents etapes de la tramitació urbanística.

6.2 Compromisos de l'administració vers la continuïtat dels treballs del PDU

1. **Els resultats del procés de participació seran valorats en profunditat i es tindran en compte durant la redacció del document definitiu del PDU.**

Un cop superada la fase de redacció del document d'avanç del pla, s'inicia la redacció del document per l'aprovació inicial. Aquest document tindrà tot el contingut i nivell de detall del document que finalment s'aprovi definitivament.

L'equip redactor del PDU treballarà amb totes les aportacions recollides durant el procés de participació ciutadana i valorarà de manera argumentada la seva inclusió en el document definitiu.

2. **La redacció del document definitiu es farà segons les següents línies de treball:**

A partir dels resultats del procés es traslladaran a l'equip redactor del document per l'aprovació inicial les següents línies de treball prioritàries:



- a) Impulsar la modificació de l'actual estudi informatiu de connexió entre la C-25 i la C-55.
- b) Reforçar els valors i identitat de l'Agulla a l'hora d'encaixar els nous usos, amb l'equilibri entre els usos de lleure i el patrimoni natural i social existent.
- c) Potenciar l'Agulla com a espai de producció agrícola: incorporar un enginyer agrícola a l'equip, implicar l'Anella Verda en l'estratègia de promoció agrària i reduir possibles impactes de les activitats de lleure en l'activitat productiva.
- d) Millorar la connectivitat ecològica i paisatgística de l'àmbit: garantir els corredors ecològics, renaturalitzar els recorreguts de la Séquia i repensar el paper del Poal.
- e) Facilitar l'accessibilitat en transport públic i la mobilitat activa i saludable, amb una estratègia realista per el finançament de les infraestructures.
- f) Vetllar per la reducció de l'impacte de les infraestructures, especialment respecte els habitatges existents i vetllant per la integració paisatgística de les edificacions.
- g) Generar espais de seguiment per part de la ciutadania i de les persones directament implicades en el pla.

3. El Document de retorn del procés de participació ciutadana es presentarà un cop el PDU s'hagi aprovat inicialment.

La tramitació del PDU consta de diferents fases fins arribar a la seva aprovació definitiva.

Fins aquest moment, s'ha redactat el document d'avanç, que és el document que ha estat presentat i posat a debat durant el procés de participació ciutadana.

A partir d'ara, s'inicien els treballs de redacció del document per l'aprovació inicial, fase que pot durar una mica més de mig any.

En el moment de la presentació del document del PDU per a la seva aprovació inicial, es farà el retorn que la participació ha tingut en el PDU mitjançant la presentació del -DOCUMENT DE RETORN DEL PROCÉS DE PARTICIPACIÓ CIUTADANA. L'objectiu d'aquest document és explicar a la ciutadania quines aportacions del procés de participació han estat incorporades i quines s'han desestimat, juntament amb una explicació sobre els motius de la seva inclusió o exclusió.

Cal recordar que amb l'aprovació inicial del PDU s'inicia també el període d'informació pública, on els particulars i les institucions podran presentar les al·legacions al document que considerin oportunes i que seran recollides al corresponent -Informe de participació- que formarà part del document per aprovar definitivament. Totes les al·legacions presentades en temps i forma seran analitzades i valorades per l'equip redactor del Pla, donant resposta expressa de la seva incorporació o no. El resultat de la valoració de les al·legacions i informes donaran lloc al document per l'aprovació definitiva.

participa.gencat.cat