

PLA INTEGRAL DEL
POBLE
GITANO
A CATALUNYA
2017 - 2020



Generalitat de Catalunya
**Departament de Treball,
Afers Socials i Famílies**

Pla integral del poble gitano a Catalunya 2017-2020



Generalitat de Catalunya
**Departament de Treball, Afers Socials
i Famílies**

© Generalitat de Catalunya, 2018

Direcció General d'Acció Cívica i Comunitària
Departament de Treball, Afers Socials i Famílies
Passeig del Taulat, 266-270
08019 Barcelona

1a edició digital: setembre de 2018
ISSN: 2604-6830
Disseny i maquetació: gama sl



Aquesta obra està subjecta a una llicència reconeixement-no comercial-sense obres derivades 3.0 de Creative Commons. Això vol dir que se'n permet la reproducció, distribució i comunicació pública sempre que se'n citi l'autor o autors i l'editor, i no es faci un ús comercial de l'obra original ni se'n creïn obres derivades.

La llicència completa es pot consultar a <http://creativecommons.org/licenses/by-nc-nd/3.0/es/legalcode.ca>

Podeu consultar aquesta i les altres publicacions del Departament de Treball, Afers Socials i Famílies a: http://treballiaferssocials.gencat.cat/ca/el_departament/publicacions/

Índex

1. Presentació institucional	5
2. Introducció	7
3. Marc polític per a la inclusió del poble gitano	13
3.1. Àmbit europeu	13
3.2. Àmbit estatal	17
3.3. Àmbit català	19
4. Evidències científiques i altres experiències per a la inclusió del poble gitano	22
4.1. Educació	23
4.1.1. Grups interactius	24
4.1.2. Tertúlies dialògiques	24
4.1.3. Formació de familiars	25
4.1.4. Actuacions d'extensió del temps d'aprenentatge: biblioteca tutoritzada	25
4.1.5. Participació educativa de la comunitat	25
4.1.6. Model dialògic de prevenció i resolució de conflictes	26
4.2. Habitatge	29
4.3. Treball	31
4.4. Salut	33
5. Principis bàsics i característiques del Pla 2017-2020. Període de vigència ..	35
5.1. Realista	35
5.2. Eficax. Accions orientades a l'èxit	35
5.3. Avaluable i eficient	36
5.4. Orientat a resultats	36
5.5. Participatiu i transparent	36

6. Organització de la participació del poble gitano al Pla 2017-2020	37
6.1. Comissió Interdepartamental del Pla integral del poble gitano.	37
6.2. Consell Assessor del Poble Gitano.	38
6.2.1. Ple del Consell Assessor del Poble Gitano.	38
6.2.2. Comissió Executiva del Consell Assessor del Poble Gitano	39
6.3. Equip de renovació del Pla integral	40
6.4. Pativalé Manusa	41
6.5. Procés participatiu en l'elaboració del IV Pla integral del poble gitano a Catalunya	41
6.6. Equip tècnic multicultural del programa del poble gitano i de la innovació social	41
7. Objectius del Pla 2017-2020	43
8. Resultats esperats del Pla 2017-2020 organitzats per àmbits.	45
8.1. General	45
8.2. Educació	46
8.3. Treball	51
8.4. Habitatge.	55
8.5. Salut	57
8.6. Cultura	60
8.7. Dona i igualtat de gènere	64
8.8. Joventut.	66
8.9. Població gitana d'Europa	68
8.10. Participació	69
8.11. Interior.	70
8.12. Justícia.	72
8.13. Mitjans de comunicació	74
8.14. Ens locals	75
9. Organització de la participació en el procés de seguiment i avaluació del Pla 2017-2020	78
9.1. Grups de treball	78
9.2. Grup de seguiment i avaluació	79
9.3. Equip de renovació del Pla integral	79
9.4. Equip tècnic	79
10. Referències bibliogràfiques	80

Presentació institucional

Iniciem una nova etapa amb l'aprovació del Pla integral del poble gitano a Catalunya 2017-2020, amb la ferma voluntat de seguir augmentant l'impacte social de les nostres polítiques i millorar la vida de les persones gitanes del nostre país.

Tot i que som conscients que, en els darrers anys, hem fet passos molt importants en la definició de polítiques públiques adreçades al poble gitano, continuem tenint al davant el repte d'aconseguir, any rere any, uns resultats millors i més profunds de les nostres accions.

Fa anys que el repte de la inclusió plena del poble gitano està adquirint una rellevància creixent en l'agenda europea. L'any 2005 el Parlament Europeu va instar el Consell de la Unió Europea, la Comissió Europea i tots els estats membres de la Unió a considerar el reconeixement del poble gitano com una minoria europea.¹ Des de llavors, a Europa s'han elaborat nombroses polítiques i mesures per millorar la situació del poble gitano i lluitar enèrgicament contra l'antigitanisme. Un exemple clar d'aquesta voluntat és la comunicació de la Comissió al Parlament Europeu, al Consell d'Europa, al Comitè Econòmic i Social i al Comitè de les Regions,² que insta els governs a definir i implementar actuacions en els àmbits següents: educació, treball, habitatge i salut.

El Govern de Catalunya continua apostant per definir polítiques públiques específiques per a aquells grups o col·lectius vulnerables que pateixen desigualtats socials, com és el poble gitano, per tal de millorar les seves condicions de vida i equiparar el compliment dels seus drets amb la resta de la societat catalana. De fet, Catalunya ha estat sempre un país al capdavant de la inclusió del poble gitano dins l'agenda política. Ja l'any 2001, el Parlament de Catalunya va fer públiques dues importants resolucions³ a favor del poble gitano. Aquestes resolucions van permetre reconèixer la identitat del poble gitano i el va-

1. Resolució del Parlament Europeu sobre la situació del poble romaní a la Unió Europea. P6_TA(2005)0151. Brussel·les, 28-4-2005.

2. Comissió Europea (2011). *An EU framework for national Roma integration strategies up to 2020*. Brussel·les, 5-4-2011. COM(2011) 173 final.

3. Resolució 1045/VI del Parlament de Catalunya, sobre l'elaboració d'un Pla integral del poble gitano a Catalunya; Resolució 1046/VI del Parlament de Catalunya, sobre el reconeixement de la identitat del poble gitano i del valor de la seva cultura.

lor de la seva cultura, així com desenvolupar el primer i els successius plans integrals del poble gitano a Catalunya.

Ara, per continuar responent al repte de millorar l'impacte social de les nostres polítiques, hem definit cinc eixos fonamentals, que estan desenvolupats a la introducció del Pla: 1) el desenvolupament de mesures i accions que estiguin directament destinades a millorar la situació social del poble gitano, tenint especialment molt present les dades citades anteriorment; 2) la contextualització en el marc europeu, estatal i català de les polítiques públiques adreçades al poble gitano, per respectar i millorar les línies d'acció política dirigides a la inclusió social del poble gitano; 3) la consonància amb els resultats de les recerques de més impacte, així com altres experiències d'èxit que estan contribuint a millorar la situació del poble gitano; 4) la implicació de la població gitana en tot el procés d'elaboració del Pla, així com durant el procés de seguiment i avaluació d'aquest Pla; i 5) la col·laboració i diàleg permanent amb les autoritats nacionals, regionals i locals de Catalunya.

La implicació i participació del poble gitano en el disseny, implementació i avaluació de les polítiques que els afecten han estat i són indispensables en la nostra estructura i en el nostre funcionament. El diàleg permanent i en condicions d'igualtat és un principi ètic i metodològic cabdal per a aquest Pla i per al conjunt de les accions que duem a terme al nostre Departament, amb i per a la població gitana.

La comunitat científica està duent a terme projectes i investigacions sobre les vies de superació de l'exclusió social que presenta el poble gitano i està demostrant que és possible reduir les situacions d'exclusió social si s'apliquen determinades accions —avalades pels resultats que han obtingut en contextos socioeconòmics molt diferents. El nostre Govern té la voluntat de seguir dotant aquest Pla d'aquelles accions que hagin estat contrastades per la recerca i avalades pels principals organismes internacionals. Considerem que és un acte de responsabilitat que les persones que desenvolupem un servei públic a la societat coneguem allò que funciona millor en el nostre àmbit de treball, per tal de poder decidir amb elements d'anàlisi tan rigorosos com sigui possible.

Aquest Govern torna a apostar per definir un Pla a quatre anys, amb més de 120 mesures i 200 accions concretes i clarament avalables, alineades amb l'agenda política europea, i amb una base científica prou contrastada. Un cop hagin passat els quatre anys de vigència, se'n durà a terme una anàlisi de l'impacte social i s'introduiran els elements de millora necessaris per a les futures polítiques integrals amb el poble gitano a Catalunya.

Voldria destacar, per concloure, l'estímul que és per a nosaltres saber que Catalunya està esdevenint referent per a altres països europeus pel que fa a la metodologia que utilitzem per a la definició i implementació de polítiques públiques amb el poble gitano. Continuarem el nostre camí, en diàleg permanent amb la comunitat, per intentar millorar les condicions de vida dels gitanos i gitanes del nostre país i, al mateix temps, recollir i reconèixer les seves aportacions culturals. D'aquesta manera, contribuïrem junts a la millora del conjunt de la societat del nostre país.

Bernat Valls i Fuster
Director general d'Acció Cívica i Comunitària
Departament de Treball, Afers Socials i Famílies

2

Introducció

El Pla integral del poble gitano 2017-2020 és la continuïtat del tercer Pla, que comprenia el període 2014-2016. El mandat que origina la seva continuïtat continua sent la Resolució 1045/VI del Parlament de Catalunya, que insta el Govern de la Generalitat a dissenyar i aplicar un Pla integral. Aquest Pla pretén, d'una banda, mantenir i intensificar els aspectes positius del Pla anterior i, de l'altra, millorar els aspectes que ens han de permetre assolir millors resultats quant a la participació, l'eficiència i l'impacte social de les nostres polítiques.

Com en els plans anteriors, és important continuar destacant que una de les limitacions d'aquest Pla continua sent la inexistència de dades oficials específiques sobre la població gitana a Catalunya, com també en relació amb la seva situació educativa, social, sanitària, d'accés a l'habitatge o al mercat laboral, entre d'altres. Aquesta limitació és resultat, principalment, de l'existència de la normativa sobre protecció de dades de caràcter personal (Llei orgànica 15/1999, de 13 de desembre, de protecció de dades de caràcter personal; BOE núm. 298, de 14 de desembre), que preserva les dades que continguin informació sobre procedència ètnica, entre altres dades personals. Això impossibilita conèixer de manera rigorosa les dades necessàries per elaborar un estat de la qüestió prou fonamentat. Aquesta limitació condiona la definició dels indicadors d'impacte d'algunes de les actuacions del Pla, així com altres aspectes o característiques del mateix Pla.

Tot i no disposar de dades oficials, sí que hi ha múltiples estudis, informes i resolucions institucionals europees que aporten informació contrastada i insten els estats membres a intensificar el treball amb la població gitana. Als apartats 3 i 4 d'aquest Pla es desenvolupa aquesta informació amb més detall. Ara bé, tal com s'apuntava, sí que existeixen les dades següents, que s'han tingut en compte com a punt de partida a l'hora de dissenyar el Pla integral del poble gitano 2017-2020, així com per definir les prioritats, la naturalesa i l'abast de les accions programades sota aquest Pla.

El poble gitano és la minoria ètnica més nombrosa d'Europa, tal com assenyala la Comissió Europea.⁴ Actualment, s'estima que la població gitana s'acosta als 12 milions de

4. Comissió Europea (2011). *An EU framework for national Roma integration strategies up to 2020*. Brussel·les, 5-4-2011. COM (2011), 173 final. http://ec.europa.eu/justice/policies/discrimination/docs/com_2011_173_en.pdf.

persones, i viu majoritàriament a Europa, però també a altres països d'Amèrica i d'algunes àrees d'Àsia i d'Oceania. Segons el Consell d'Europa, el nombre estimat de persones gitanes que viuen a l'Estat espanyol és de 750.000.⁵ A Catalunya la població gitana actualment oscil·la entre les 80.000 i 90.000 persones, segons dades de les mateixes organitzacions gitanes. Tot i que no hi ha dades actuals desglossades per sexe, s'estima que a Catalunya passa el mateix que a l'Estat espanyol, en què el percentatge de dones gitanes és lleugerament superior (0,5 punts) al d'homes gitanos. En el cas del grup de persones més grans de 55 anys, el percentatge de dones gitanes encara és més elevat (52,1 % de dones gitanes i 47,9 % d'homes gitanos).⁶

El primer document que testimonia l'arribada dels gitanos i gitanes a territori català data del 26 de novembre de 1415.⁷ Alfons V, que en aquell moment era duc de Girona i que més tard va ser rei d'Aragó, va signar a Perpinyà —que pertanyia a la corona catalanoaragonesa— una carta de recomanació en català a Tomàs de Saba, fill d'Anthony de Saba «de l'Índia». Es disposa de poca informació sobre la figura de Tomàs de Saba, però el guiatge signat per Alfons V representa una de les primeres proves documentals sobre la presència de persones gitanes a l'Europa occidental. Des de la seva arribada ja fa 600 anys, el poble gitano ha patit una història marcada per la persecució, l'esclavitud, el genocidi, el racisme i la desigualtat social.^{8 9}

En les darreres dècades s'ha produït una sensible millora en les condicions de vida del poble gitano, gràcies principalment als nombrosos esforços per part de les administracions públiques i molt especialment per part del mateix poble gitano, a través de les seves associacions i la societat civil. Aquests esforços han permès un accés als sistemes de protecció social, a l'habitatge públic i als sistemes de salut i educació. Malgrat tot, la situació social i educativa de la població gitana continua sent molt alarmant, ja que una bona part de la població gitana segueix constituint un dels grups més vulnerables i amb més risc d'exclusió social i econòmica de Catalunya, i d'Europa, a més de ser víctimes freqüents de pràctiques discriminatòries que impedeixen el seu accés a béns i serveis en igualtat de condicions que la resta de ciutadans catalans. De fet, cal destacar que l'any 2010, Any Europeu per a la Lluita contra la Pobresa i l'Exclusió Social, es va denunciar que els gitanos i les gitanes encara són un dels grups amb més risc de patir pobresa en relació amb la resta de la població, a causa de la seva situació d'exclusió social i educativa i dels efectes de la crisi econòmica.

En aquest sentit, les dades més actuals de què disposem respecte a la situació social del poble gitano a Catalunya i arreu d'Europa són les següents:

5. Consell d'Europa (2012). *Estimates on Roma population in European countries*. <http://rm.coe.int/CoERMPublicCommonSearchServices/DisplayDCTMContent?documentId=0900001680088ea9>.

6. Laparra, M. (coord.) (2011). *Diagnóstico social de la comunidad gitana en España. Un análisis contrastado de la Encuesta del CIS en Hogares de Población Gitana 2007*. Madrid, Ministeri de Sanitat, Política Social i Igualtat. http://www.msssi.gob.es/ssi/familiasInfancia/inclusionSocial/poblacionGitana/docs/diagnosticosocial_autores.pdf.

7. Museu Virtual del Poble Gitano (2015). *600 anys del poble gitano a Catalunya*. <http://www.museuvirtualgitano.cat/tag/exposicio-600-anys-del-poble-gitano-a-catalunya/>.

8. Unión Romani (2016). *El pueblo gitano*. http://www.unionromani.org/pueblo_es.htm.

9. Santos, T.; Macías, F.; Amador, J.; Cortés, D. (2016). «Samudaripen, el genocidio gitano: ¿Volveremos a repetir la historia?». *Scientific Journal on Intercultural Studies*, 2(1), p. 2-29.

- Segons l'Informe FOESSA, el 33,3 % de les llars gitanes pateixen **pobresa** moderada i el 37,8 % pobresa greu, mentre que entre la resta de la població la pobresa moderada afecta el 20,6 % de les llars (menys de 13 punts) i la pobresa greu el 6,5 % (menys de 30 punts).¹⁰
- Pel que fa a l'**educació**, tot i que l'accés de l'alumnat gitano a l'educació primària està pràcticament normalitzat, les taxes d'absentisme, abandonament i fracàs escolar a l'educació secundària són molt més elevades entre l'alumnat gitano. El 64 % dels alumnes gitans i gitanes (d'entre 16 i 24 anys) no conclou els estudis obligatoris enfront del 13 % del conjunt de l'alumnat. És a dir, la diferència respecte a l'alumnat general és de 51 punts.¹¹ En aquest sentit, les organitzacions gitanes i progitanes de Catalunya, així com la comunitat científica, denuncien la sobrerepresentació de l'alumnat gitano en aules de baix nivell educatiu, o la reducció del currículum obligatori a les escoles que estan situades a barris amb una alta concentració de població gitana, fet que dificulta encara més l'èxit educatiu del poble gitano. Finalment, cal destacar que, mentre que el 43 % dels catalans i catalanes tenen estudis terciaris,¹² s'estima que el nombre de gitans i gitanes que aconsegueix arribar a la universitat oscil·la entre el 2,6 %¹³ i l'1 %, ¹⁴ ¹⁵ en funció dels estudis i les estimacions.
- Amb relació al **treball**, la taxa d'atur del poble gitano a l'Estat espanyol el 2013 era del 56,7 %, gairebé 23 punts percentuals per sobre de la resta de la població. D'igual manera, la taxa d'assalariament de la comunitat gitana era del 43,3 %, gairebé 38 punts percentuals per sota de la resta de la població.¹⁶ La falta de formació acadèmica, així com la persistència dels prejudicis i estereotips envers el poble gitano en la cerca de feina, són alguns dels motius que expliquen aquesta desigualtat.¹⁷
- Pel que fa a l'**habitatge**, tot i que el xabolisme està pràcticament erradicat a Catalunya, les dificultats de la població gitana ara es troben en la manca de recursos econòmics per poder accedir a una llar digna, cosa que contribueix a fer que un nombre molt elevat de famílies gitanes visquin en condicions d'infrahabitatge i

10. FOESSA (2014). *Exclusión en la comunidad gitana. Una brecha social que persiste y se agrava*. Madrid, FOESSA i Cáritas. http://www.foessa2014.es/informe/uploaded/documentos_trabajo/15102014151523_8331.pdf.

11. Fundación Secretariado Gitano (2013). *El alumnado gitano en secundaria: un estudio comparado*. Madrid, Ministeri d'Educació, Cultura i Esport. <https://gitanos.org/upload/92/20/EstudioSecundaria.pdf>.

12. Idescat. (2015). *Població de 30 a 34 anys amb estudis de nivell terciari. Per sexe. 2015*. <http://www.idescat.cat/economia/inec?st=2&tema=educa>.

13. Laparra, M. (coord.) (2011). *Diagnóstico social de la comunidad gitana en España. Un análisis contrastado de la Encuesta del CIS en Hogares de Población Gitana 2007*. Madrid, Ministeri de Sanitat, Política Social i Igualtat. http://www.mssi.gob.es/ssi/familiasInfancia/inclusionSocial/poblacionGitana/docs/diagnosticosocial_autores.pdf.

14. *Higher education internationalisation and mobility: Inclusion, equalities and innovations (HEIM)*. Projecte finançat per la Unió Europea, sota el programa Horizon 2020 (Grant agreement 643739). Investigadora principal: Louise Morley (Universitat de Sussex). http://cordis.europa.eu/project/rcn/194099_en.html.

15. Departament de Benestar i Família (2005). *Estudi sobre la població gitana de Catalunya. Informe final*. Barcelona, Generalitat de Catalunya. http://treballiaferssocials.gencat.cat/web/.content/01departament/08publicacions/ambits_tematicos/serveis_socials/08estudipoblaciogitanacat05/2005estudipoblaciogitanacat.pdf.

16. FOESSA (2014). *Exclusión en la comunidad gitana. Una brecha social que persiste y se agrava*. Navarra: Universitat Pública de Navarra.

17. Martí, T.S.; Flecha, R.; Alexiu, T.M. (2013). «El pueblo gitano: una identidad global sin territorio». *Scripta Nova: Revista Electrónica de Geografía y Ciencias Sociales*, 17.

amuntegament, entre altres problemes relacionats amb l'habitatge. De fet, es calcula que el 72,1 % de les llars gitanes de tot l'Estat espanyol pateixen exclusió en matèria d'habitatge.¹⁸ La segregació residencial en barris amb una alta concertació de pobresa i manca de recursos també és una dificultat a què s'enfronta el poble gitano a Catalunya.

- En matèria de **salut**, els darrers resultats de què disposem a l'Estat espanyol reflecteixen una reducció significativa de l'exclusió en aquest àmbit durant els últims anys (del 52,7 % el 2007 al 42,5 % el 2013). No obstant això, la desigualtat amb la resta de població continua sent molt acusada: l'exclusió en l'àmbit de salut del poble gitano és tres vegades superior a la resta de ciutadans i ciutadanes. Aquesta exclusió fa referència al fet que quasi el 19 % de les persones gitanes reconeixen que no poden comprar els medicaments que necessiten o que el 73 % afirmen que han hagut de reduir les despeses en alimentació, entre d'altres.¹⁹ Aquesta exclusió en matèria de salut també fa referència a una taxa d'obesitat més elevada que la resta de la població, així com a la presència d'altres malalties relacionades amb la manca d'hàbits saludables o problemes en l'accés als serveis de salut pública.²⁰ A més, és necessari assenyalar que en general el poble gitano, tant a l'Estat espanyol com a Catalunya, té una taxa més alta de mortalitat infantil i una taxa més baixa d'esperança de vida.^{21 22}
- Si ens centrem en la situació social de la **dona gitana**, malgrat els esforços i avenços aconseguits, les dones gitanes segueixen patint una triple discriminació: pel fet de ser dones, com la resta de dones que encara avui pateixen desigualtat educativa, laboral, etc.; pel fet de pertànyer a una minoria cultural com el poble gitano, i perquè freqüentment no tenen formació acadèmica, cosa que les fa encara més vulnerables.²³ Aquesta triple discriminació continua sent denunciada per feministes gitanes i no gitanes,²⁴ les quals recorden que l'*Estudi de població gitana a Catalunya*²⁵ ja apuntava l'alarmant diferència entre l'esperança de vida de les dones gitanes (55 anys) i les dones no gitanes (82 anys) a Catalunya.²⁶ Malgrat aquestes da-

18. Departament de Benestar i Família (2005). *Estudi sobre la població gitana de Catalunya. Informe final*. Barcelona, Generalitat de Catalunya.

19. *Ibidem*.

20. Laparra, M. (coord.) (2011). *Diagnóstico social de la comunidad gitana en España. Un análisis contrastado de la Encuesta del CIS en Hogares de Población Gitana 2007*. Madrid, Ministeri de Sanitat, Política Social i Igualtat.

21. *Ibidem*.

22. La Parra, D.; Gil-González, D.; Jiménez, A. (2013). «Los procesos de exclusión social y la salud del pueblo gitano en España». *Gaceta Sanitaria*, 27(5), p. 385-386.

23. Fernández, M.; Domínguez, C.; Flecha, A. (2004). «Mujeres gitanas y mercado laboral: mecanismos para superar su triple exclusión». *Lanharremanak: Revista de relaciones laborales*, (11), p. 81-94.

24. Sordé Martí, T.; Munté, A.; Contreras, A.; Prieto-Flores, Ò. (2012). «Immigrant and native Romani women in Spain: Building alliances and developing shared strategies». *Journal of Ethnic and Migration Studies*, 38 (8), p. 1233-1249.

25. Departament de Benestar i Família (2005). *Estudi sobre la població gitana de Catalunya. Informe final*. Barcelona, Generalitat de Catalunya.

26. Entrevista a Núria Francolí i Paqui Perona (2016). «Les dones gitanes viuen 27 anys menys que la resta de catalanes, aquest és el reflex de la desigualtat». Social.cat. <http://www.social.cat/entrevista/6026/%20les-dones-gitanes-viuen-27-anys-menys-que-la-resta-de-catalanes-aquest-es-el-reflex-de-la->

- des, la dona gitana continua sent considerada un dels principals motors de canvi i inclusió social del poble gitano.
- Pel que fa a la **joventut gitana**, hem de destacar que les dades assenyalades anteriorment en matèria d'educació i feina afecten molt significativament els i les joves gitanos i gitanes. Amb una manca important de formació acadèmica, l'atur entre la joventut gitana és considerablement superior en comparació amb la resta de la població.²⁷ Tot i això, la joventut gitana està sent precisament un dels principals elements per a la reivindicació dels drets i valors del poble gitano a Catalunya, així com per a la inclusió del seu poble, especialment en matèria d'educació, participant cada vegada més en processos formatius (molts dels quals oferts per anteriors edicions del Pla integral) per millorar la seva formació acadèmica i ocupabilitat laboral.²⁸
 - Igual com passa amb el cas de les dones gitanes i de la joventut gitana, la **població gitana d'Europa** que ha arribat en els darrers anys a Catalunya està en una situació encara més alarmant, especialment en àmbits crucials per al seu desenvolupament, com ara l'educació, el treball, la salut i l'habitatge.²⁹ Aquesta situació més agreujada és causada, entre altres factors, per la seva condició d'immigrants indocumentats.^{30 31}
 - Amb relació a la **cultura gitana**, avui dia continua sent una gran desconeguda per a molts catalans i catalanes. Si bé és cert que s'estan duent a terme moltes accions i iniciatives a Catalunya per tal de reivindicar i visibilitzar els valors i les aportacions del poble gitano al conjunt de la societat catalana, encara són necessaris més esforços per tal de contribuir a difondre i reivindicar el paper del poble gitano al conjunt de la nostra societat.
 - Finalment, els gitanos i gitanes d'arreu del món, i malauradament també a Catalunya, pateixen una discriminació i racisme específics, anomenat pels principals organismes internacionals i pel poble gitano mateix **antigitanisme**.³² Tal com afirma el Consell d'Europa, aquesta forma específica de racisme envers el poble gitano és persistent, ja que perdura des de l'arribada del poble gitano a Europa i Catalunya; sistemàtic, perquè és compartit per tots els estaments socials (acadèmia, mitjans de comunicació, societat, administracions, etc.), i freqüentment acompanyat d'episo-

27. FOESSA. (2014). *Exclusión en la comunidad gitana. Una brecha social que persiste y se agrava*. Navarra: Universitat Pública de Navarra.

28. Museu Virtual del Poble Gitano (2016). «Alumnes gitanos del GAU es presenten a les proves d'accés a la Universitat per a majors de 25 anys». <http://www.museuvirtualgitano.cat/2016/05/13/alumnes-gitanos-del-gau-es-presenten-a-les-proves-dacces-a-la-universitat/>.

29. Departament de Benestar Social i Família (2006). *Gitanos procedents de l'Europa de l'Est a Catalunya*. Barcelona, Generalitat de Catalunya. <http://www.romest.cat/wp-content/uploads/2.-Gitanos-procedents-de-lEuropa-de-lest.-2006-DGACC.pdf>.

30. López, Ó. (2012). *Visión general de la población rrom/gitana rumana*. Barcelona: UAB.

31. San Román, T. (2009). *La població rrom immigrant de Romania a Catalunya: accés i ús dels serveis sanitaris catalans i situació de salut*. Barcelona, Generalitat de Catalunya i UAB. http://revista-redes.rediris.es/recerca/SALUT_UAB_INTERNET/pdf/poblacio_rrom.pdf.

32. Consell d'Europa i Comissió Europea contra el Racisme i la Intolerància. ECRI (2011). *General policy recommendation no. 13 on combating anti-gypsyism and discrimination against Roma*. 24-6-2011. https://www.coe.int/t/dghl/monitoring/ecri/activities/GPR/EN/Recommendation_N13/e-RPG%2013%20-%20A4.pdf.

dis d'odi i violència. En aquest sentit, el Parlament Europeu ha aprovat el 2017 un text on insta tots els estats de la Unió Europea a superar l'exclusió social del poble gitano, posant un especial èmfasi en la lluita contra l'antigitanisme com a element clau de la inclusió social d'aquest poble.³³ Sobre aquest racisme específic cap a les persones gitanes, a l'enquesta de l'Agència de la Unió Europea pels Drets Fonamentals (EU-FRA) s'assenyala que quasi 5 de cada 10 gitanos i gitanes han patit discriminació directa pel seu origen ètnic, especialment en la cerca de feina, als serveis sanitaris o a la via pública.³⁴ En el cas de l'Estat espanyol, aquesta discriminació és igual de latent. A l'enquesta del CIS, més del 35 % de les persones entrevistades reconeixen obertament que els incomodaria tenir com a veïns persones gitanes, molt al davant d'altres grups vulnerables i tradicionalment rebutjats.³⁵ Una de les principals vies per reproduir els estereotips i prejudicis sobre el poble gitano, i que estan, per tant, contribuint a fomentar l'antigitanisme, són els **mitjans de comunicació**, molts dels quals continuen emetent programes basats en una imatge distorsionada de la població gitana, malgrat les denúncies actives per part del poble gitano.³⁶

Amb aquesta situació del poble gitano a Catalunya i Europa, i considerant els avenços i accions de les anteriors edicions del Pla integral, **l'eix vertebrador del 4t Pla integral del poble gitano a Catalunya 2017-2020** es basa en cinc elements principals:

1. el desenvolupament de **mesures i accions que estiguin directament destinades a millorar la situació social del poble gitano**, tenint presents molt especialment les dades citades anteriorment;
2. la **contextualització en el marc europeu, estatal i català de les polítiques públiques adreçades al poble gitano**, per tal de respectar i millorar les línies d'acció política adreçades a la inclusió social del poble gitano;
3. la **consonància amb els resultats de les recerques de més impacte, així com altres experiències d'èxit** que estan contribuint a la millora de la situació del poble gitano;
4. la **implicació de la població gitana en tot el procés d'elaboració del Pla**, així com durant el seu procés de **seguiment i avaluació**,
5. i la **col·laboració i diàleg permanent amb les autoritats nacionals, regionals i locals** de Catalunya.

33. Parlament Europeu (2017). *Fundamental rights aspects in Roma integration in the EU: fighting anti-Gypsyism*. P8_TA(2017)0413. 25-10-2017. <http://www.europarl.europa.eu/sides/getDoc.do?pubRef=-//EP//TEXT+TA+P8-TA-2017-0413+0+DOC+XML+V0//EN>.

34. Agència Europea de Drets Fonamentals (2012). *The situation of Roma in 11 EU member states. Survey results at a glance*. Estrasburg, UNDP i EU-FRA. http://fra.europa.eu/sites/default/files/fra_uploads/2099-FRA-2012-Roma-at-a-glance_EN.pdf.

35. CIS (2013). *Percepción de la discriminación en España. Estudio nº 3000*. Madrid: Centro de Investigaciones Sociológicas, CIS. http://www.cis.es/cis/export/sites/default/-Archivos/Marginales/3000_3019/3000/es3000mar.pdf.

36. Comunicat de les entitats del Consell Estatal del Poble Gitano (2015). «No podemos permitir otra afrenta a la imagen de la comunidad gitana con el nuevo programa Los Gypsy Kings». Madrid, 9 de febrer de 2015. https://www.gitanos.org/upload/60/96/Comunicado_Giypsy_Kings_9_febrero.docx.pdf.

3

Marc polític per a la inclusió del poble gitano

Igual que en l'anterior edició, aquest Pla s'ha tornat a dissenyar tenint en compte el marc de referència europeu, estatal i català, de les recomanacions i polítiques públiques adreçades a la inclusió del poble gitano, així com les avaluacions i millores fetes durant la implementació d'aquestes recomanacions i polítiques.

3.1. Àmbit europeu

L'any 2010, la Unió Europea va definir els objectius principals i prioritaris a assolir abans de 2020 per part d'Europa. Aquests objectius, que van ser definits a **l'Estratègia Europa 2020**,³⁷ són significativament importants per al poble gitano ja que, entre d'altres, fan referència a tres àmbits fonamentals per a la inclusió de la comunitat gitana a tot Europa: el treball, l'educació i la pobresa. En concret, aquests objectius se centren a:

«garantir **l'ocupació laboral del 75 % de les persones entre 20 i 64 anys**»;

«**reduir les taxes d'abandonament escolar prematur per sota del 10 %**»;

«augmentar per sobre del **40 % el nombre de persones d'entre 30 i 34 anys que han completat estudis de nivell terciari**»;

«**reduir almenys en 20 milions el nombre de persones en situació o risc de pobresa i exclusió social**, i salvar, així, més de 20 milions de persones de la pobresa».

Per tal d'atènyer aquests objectius, la Unió Europea ha dut a terme algunes estratègies i recomanacions que insten tots els estats membres a desenvolupar accions i políti-

37. Comissió Europea (2010). *EUROPE 2020. A strategy for smart, sustainable and inclusive growth*. Brussel·les, 3-3-2010 COM (2010), 2020 final. <http://eurlex.europa.eu/LexUriServ/LexUriServ.do?uri=COM:2010:2020:FIN:EN:PDF>.

ques públiques concretes destinades a l'assoliment d'aquests objectius, i en conseqüència a la inclusió dels grups més vulnerables davant d'aquestes situacions, com ara el poble gitano.

En aquest sentit, arran de l'Estratègia Europa 2020, una de les estratègies més ambicioses de la Unió Europea per tal d'aconseguir la inclusió social del poble gitano ha estat la creació d'un marc europeu d'estratègies nacionals destinades a la inclusió de la comunitat gitana en cada estat membre.³⁸ Aquesta recomanació de la Comissió Europea ha instat els estats membres a implementar les seves pròpies estratègies nacionals i qualifica d'*imperatiu social i econòmic la millora de la situació de la població gitana* en cadascun dels estats membres, i per tant al conjunt d'Europa.³⁹ Les quatre àrees prioritàries a les quals fa referència la Unió són l'educació, l'habitatge, la salut i el treball. A més, la CE destaca que aquestes estratègies nacionals han de suposar un enfortiment de les polítiques i legislacions d'igualtat, però, a més, que aquestes noves mesures han de ser elaborades en diàleg amb el poble gitano, que ha de participar activament en aquest procés aportant les seves necessitats reals amb relació al seu accés igualitari al treball, a l'educació, a l'habitatge i als serveis de salut. En el cas de l'Estat espanyol, com a resposta a aquesta directriu europea s'ha elaborat l'*Estrategia nacional para la inclusión social de la población gitana en España 2012-2020*, en què ens aturarem breument en el següent apartat.⁴⁰

En concret, les recomanacions específiques que la Unió Europea fa a tots els estats membres fan referència a:

1. procurar que tots els nens i nenes gitanos i gitanes tinguin accés a una formació de qualitat, sense discriminació o segregació;
2. crear vincles efectius entre les escoles i les comunitats gitanes, molt especialment gràcies a la participació activa de les famílies o de mediadors, per reduir així la segregació i per millorar també les competències interculturals del professorat;
3. ampliar l'accés a la formació i l'atenció de qualitat en la primera infància dels nens i nenes gitanos i gitanes;
4. ocupar-se de rebaixar el nombre d'alumnat gitano que abandona prematurament l'ensenyament secundari, a més d'animar els i les joves gitanos i gitanes que cursin formació secundària i superior;
5. concedir a la població gitana un accés ple i no discriminatori a la formació professional, al mercat laboral i a les possibilitats i iniciatives d'autoocupació;
6. prestar una atenció especial des del sector públic a donar feina a funcionariat gitano qualificat;
7. oferir serveis personalitzats a la població gitana des dels serveis públics d'ocupació;
8. oferir accés a una sanitat de qualitat a la població gitana, especialment per als

38. Comissió Europea (2011). *An EU framework for national Roma integration strategies up to 2020*. Brussel·les, 5-4-2011. COM (2011), 173 final. http://ec.europa.eu/justice/policies/discrimination/docs/com_2011_173_en.pdf.

39. *Ibidem*.

40. Govern d'Espanya (2012). *Estrategia nacional para la inclusión social de la población gitana en España 2012-2020*. https://www.gitanos.org/upload/98/25/ESTRATEGIA_NACIONAL_PARA_LA_INCLUSION_SOCIAL_DE_LA_POBLACION_GITANA_DEF.pdf.

- nens i nenes i les dones, i atenció preventiva específica i serveis socials de nivell similar i en les mateixes condicions que la resta de la població;
9. augmentar la participació de la població gitana qualificada en els programes sanitaris orientats a les seves comunitats;
 10. fomentar un accés no discriminatori a l'habitatge, l'habitatge de protecció social inclòs;
 11. garantir que l'actuació en matèria d'allotjament ha de ser part d'un enfocament integrat que inclogui, especialment, l'educació, la salut, l'atenció social, l'ocupació i la seguretat, així com mesures contra la segregació,
 12. i actuar activament amb programes específics que impliquin les autoritats regionals i locals.

El seguiment i l'avaluació de cadascuna de les estratègies nacionals és una prioritat de la Unió Europea, reflectida de fet en el mateix document oficial. El mes de juny de 2013, després d'haver analitzat els progressos de les estratègies nacionals fets fins al moment,⁴¹ la Comissió va emetre un informe en què assenyala que les accions dutes a terme no eren suficients i feia recomanacions als estats membres sobre els àmbits d'actuació clau, com l'educació i el treball, la importància de la participació de la comunitat gitana, la necessària col·laboració amb les autoritats locals i la importància d'assignar el finançament adequat a les polítiques i accions adreçades a la comunitat gitana amb l'objectiu de millorar l'eficàcia de les seves estratègies. El juny de 2015 la Comissió torna a emetre un informe⁴² en què destaca que l'ús eficaç de fons per millorar l'educació, l'ocupació, la sanitat i l'habitatge del poble gitano continua sent un escull. L'informe també emfatitza que les actuacions per millorar les perspectives educatives dels nens i nenes gitanos i gitanes han d'anar acompanyades de reformes integradores dels sistemes educatius. A més, la Comissió destaca que per combatre la discriminació i la segregació hi ha d'haver voluntat política i visió amb horitzons; per tant s'ha d'obrar decididament, cosa que implica que les principals estratègies públiques en matèria d'educació, ocupació, assistència sanitària i habitatge necessiten una reforma integradora radical. Finalment, el juny de 2016, la Comissió emet el que fins ara ha estat el seu darrer informe⁴³ d'avaluació sobre les mesures integradores cap a la comunitat gitana en tots els estats membres. L'avaluació identifica algunes tendències positives, com ara la creixent atenció a l'educació a la primera infància, o la nova vinculació entre les prioritats polítiques d'integració de la comunitat gitana i l'ús dels fons europeus. No obstant això, la Comissió alerta que els esforços encara no estan millorant les condicions de vida del poble gitano clarament, ja que està augmentant l'hostilitat ge-

41. Comissió Europea (2013). *Steps forward in implementing national Roma integration strategies*. Brussel·les, 26-6-2013, COM (2013), 454 final. http://ec.europa.eu/justice/discrimination/files/com_2013_454_en.pdf.

42. Comissió Europea (2015). *Report on the implementation of the EU framework for national Roma integration strategies 2015*. Brussel·les, 17-6-2015, COM (2015), 299 final. http://ec.europa.eu/justice/discrimination/files/roma_communication2015_en.pdf.

43. Comissió Europea (2016). *Assessing the implementation of the EU framework for national Roma integration strategies and the council recommendation on effective Roma integration measures in the member states - 2016*. Brussel·les, 27-6-2016, COM (2016), 424. http://ec.europa.eu/justice/discrimination/files/roma-report-2016_en.pdf.

neralitzada de les societats majoritàries cap a la comunitat gitana. Per tant, l'informe continua assenyalant que la lluita contra la discriminació (antigitanisme), especialment contra la segregació residencial i educativa i la prevenció dels desallotjaments forçosos, entre d'altres, han de ser les prioritats de qualsevol estat democràtic. Finalment, l'informe també assenjala la participació de la societat civil gitana i ens locals i regionals com a elements clau per posar fi a la discriminació estructural que pateix la comunitat gitana, així com enfocar les estratègies cap a resultats directament destinats a millorar les condicions de vida del poble gitano.

Si atenem les diferents recomanacions europees sobre les polítiques públiques adreçades a la inclusió de la comunitat gitana, observem que l'educació i el treball són dos puntals fonamentals per posar fi a l'exclusió social del poble gitano. Per tant, també és important fer referència a altres recomanacions de la Comissió Europea per reduir l'abandonament escolar o per millorar l'accés igualitari al mercat laboral.

En aquest sentit, el gener de 2011 la Comissió Europea (CE) va publicar un informe⁴⁴ amb recomanacions per abordar l'abandonament escolar prematur als estats membres. En aquest informe constata que la població gitana és la que presenta un índex més alt d'abandonament escolar. L'informe recomana, entre altres accions, dur a terme **polítiques contra la segregació escolar** dels nens i nenes gitanos als estats membres. Per lluitar contra aquesta segregació de l'alumnat gitano, **la CE destaca els centres que s'organitzen com a comunitats d'aprenentatge**⁴⁵ com a model educatiu que aconsegueix reduir l'abandonament escolar i ajudar l'alumnat en risc d'abandonament. Es refereixen a aquests centres educatius com a centres que tenen en comú una visió, uns valors fonamentals i uns objectius de desenvolupament escolar que creen condicions favorables per reduir l'abandonament escolar i per donar suport als alumnes amb risc d'abandonament, així com per permetre vies efectives de participació de tota la comunitat educativa.

En l'àmbit de treball, la Comissió, entre altres recomanacions, convida els estats membres a donar suport a la primera experiència laboral, a fomentar l'emprenedoria i el treball per compte propi i eliminar la discriminació que dificulta la (re)inserció en el mercat laboral.⁴⁶ En aquest sentit, la Comissió destaca programes d'inserció laboral com el programa Acceder,⁴⁷ el qual, mitjançant l'eliminació d'obstacles per rebre formació i ocupació, està demostrant el poder de la igualtat d'oportunitats millorant la qualitat de vida de la població gitana i de les seves famílies.

44. Comissió Europea (2011). *Tackling early school leaving: A key contribution to the Europe 2020 Agenda*. Brussel·les, 31-1-2011, COM (2011), 18 final. <http://eur-lex.europa.eu/legal-content/EN/TXT/PDF/?uri=CELEX:52011DC0018&from=ES>.

45. Projecte educatiu amb el suport del Departament d'Ensenyament de la Generalitat de Catalunya, entre altres organismes públics regionals i nacionals. Per saber-ne més, vegeu www.xtec.cat/web/projectes/comunitats o <http://utopiadream.info/ca/>.

46. Comissió Europea (2013). *Steps forward in implementing national Roma integration strategies*. Brussel·les, 26-6-2013, COM (2013), 454 final. http://ec.europa.eu/justice/discrimination/files/com_2013_454_en.pdf.

47. Comissió Europea (2011). *Supporting access to employment for Roma*. http://ec.europa.eu/regional_policy/en/projects/spain/supporting-access-to-employment-for-roma.

3.2. Àmbit estatal

Com s'ha esmentat anteriorment, a l'Estat espanyol s'ha desenvolupat l'Estratègia nacional per a la inclusió social de la població gitana a Espanya 2012-2020.⁴⁸ Els àmbits prioritaris d'aquesta estratègia són, tal com recomana la Comissió Europea, l'educació, el treball, la salut i l'habitatge. Aquests àmbits tenen uns objectius quantitatius per assolir l'any 2020, i també inclouen unes fites intermèdies per a l'any 2015. Per exemple, en l'àmbit educatiu, un dels objectius específics és incrementar el percentatge de població gitana que hagi completat els estudis postobligatoris. Per al 2015, l'objectiu és del 5 % i, per al 2020, del 8 %. També en l'àmbit educatiu, un altre dels objectius específics és reduir la taxa d'abandonament escolar de l'alumnat gitano a l'etapa obligatòria. En l'àmbit de salut, un dels objectius és reduir l'obesitat infantil fins al 13 % el 2015 i fins al 10 % el 2020; un altre objectiu és reduir el percentatge de nens i nenes que mai no han anat a una consulta bucodental (reduir fins al 45 % el 2015 i fins al 38 % el 2020).

Cada estat membre ha d'implementar les seves estratègies nacionals. En el cas de l'Estat espanyol, les competències en polítiques adreçades al poble gitano estan derivades a les comunitats autònomes. Per tal de coordinar les accions de cadascuna, s'ha creat el Grup de Cooperació Tècnica. En aquest Grup hi participen els responsables dels diferents governs autonòmics amb competències en polítiques adreçades a la comunitat gitana. La funció principal d'aquest Grup és el seguiment de la implementació de les accions als diferents territoris, la seva execució i impacte en la població gitana. Amb la informació recollida pel Grup, el Ministeri de Sanitat, Serveis Socials i Igualtat ha d'informar la Comissió Europea dels progressos de l'Estratègia a l'Estat espanyol.

Per tal d'assolir els objectius de l'Estratègia, l'Estat espanyol ha elaborat el *Plan operativo 2014-2016*,⁴⁹ en què es destaquen les polítiques per a la inclusió social de la població gitana a les comunitats autònomes, com el Pla integral del poble gitano a Catalunya, així com les actuacions previstes organitzades per eixos clau i la col·laboració amb les comunitats autònomes.

D'acord tant amb l'Estratègia com amb el Pla operatiu, una de les àrees clau per a la inclusió social del poble gitano és l'educació. En aquest sentit, és necessari destacar que el Parlament Europeu ja ha donat suport a la implementació d'actuacions educatives d'èxit recollides en el projecte europeu INCLUD-ED,⁵⁰ després d'un intens treball de recerca i una anàlisi de tots els sistemes educatius de la Unió Europea. El projecte va analitzar quines estratègies educatives contribueixen a superar les desigualtats i a fomentar la cohesió social, i quines generen exclusió social, prestant una atenció especial a grups vulnerables o desfavorits, com el cas del poble gitano. El Ministeri d'Educació, Cultura i Esport,

48. Govern d'Espanya (2012). *Estrategia nacional para la inclusión social de la población gitana en España 2012-2020*.

49. Ministeri de Sanitat, Serveis Socials i Igualtat (2014). *Estrategia nacional para la inclusión social de la población gitana 2012-2020. Plan operativo 2014-2016*. Madrid, MSSSI. http://ec.europa.eu/justice/discrimination/files/roma_spain_strategy2_es.pdf.

50. INCLUD-ED. *Strategies for inclusion and social cohesion from education in Europe*. Projecte finançat per la Unió Europea sota el 6è Programa marc (*Grant agreement* 028603). Investigador principal: Ramón Flecha (Universitat de Barcelona). <http://creaub.info/included/>.

per la seva banda, amb l'objectiu d'augmentar l'èxit educatiu de l'alumnat gitano, també impulsa a les escoles la implementació d'actuacions educatives d'èxit.⁵¹

Segons fonts del Ministeri,⁵² durant el curs 2012-2013 el 64,4 % dels nois i les noies gitanos entre 16 i 24 anys no van obtenir el títol de graduat en ESO en el conjunt de l'Estat espanyol. Només un 3,4 % de la població gitana cursava batxillerat en les mateixes dates, i l'abandonament escolar prematur ascendia al 63,7 % dels joves gitanos amb edats compreses entre els 18 i els 24 anys.

D'altra banda, una de les línies d'actuació complementària de l'Estratègia és la no discriminació i la promoció de la igualtat de tracte. En aquest àmbit, no es fixen uns objectius d'impacte específics, però sí que s'apunta la necessitat d'intensificar l'aplicació efectiva de les legislacions europea i espanyola en matèria de no discriminació, lluita contra el racisme i els crims d'odi, sensibilització i formació, entre altres accions proposades. En aquest sentit, convé destacar els informes sobre *Discriminación y comunidad gitana 2015*⁵³ i *2016*.⁵⁴ Els informes recullen 194 i 154 casos de discriminació, respectivament, en àmbits com l'ocupació, l'habitatge, els mitjans de comunicació i l'accés a béns i serveis, amb especial referència als casos d'atacs a famílies gitanes, així com sentències sobre anti-gitanisme a Europa i campanyes de sensibilització social. Les recomanacions d'aquests informes fan referència al fet que la lluita contra la discriminació i els delictes d'odi cap a la comunitat gitana ha de ser una prioritat en l'agenda de tots els partits polítics, atès que és una qüestió de protecció de drets humans; que les persones víctimes de discriminació ètnica han de ser informades, assessorades i acompanyades durant tot el procés de defensa dels seus drets, incloent-hi la defensa davant els tribunals, o que es desenvolupin accions de formació i sensibilització social per promoure la ruptura dels prejudicis i estereotips cap a la comunitat gitana.

Tal com la Comissió ha fet amb la resta d'estats membres, l'Estratègia de l'Estat espanyol i els seus progressos ja han estat avaluats unes quantes vegades. El 2012, l'informe de progressos en la implementació de les estratègies nacionals que va publicar la Comissió⁵⁵ ja instava a posar un èmfasi especial en els resultats esperats en matèria d'educació, treball i no discriminació, però a més destacava la necessitat d'augmentar els esforços en la lluita contra les diverses formes de discriminació que pateixen les dones gitanes. El 2014, la Comissió va tornar a avaluar els progressos de l'Estratègia espanyola,⁵⁶ ⁵⁷ i va destacar que, tot i que s'han començat a desenvolupar mesures importants cap a la inclusió del poble gitano, s'ha de prestar més atenció a les altes taxes d'abandonament escolar, l'absentisme

51. Ministeri d'Educación (2011). *Actuaciones de éxito en las escuelas europeas*. Madrid, IFFIE i Estudios CREADE. <https://sede.educacion.gob.es/publiventa/PdfServlet?pdf=VP14963.pdf&area=E>.

52. Fundación Secretariado Gitano (2013). *El alumnado gitano en secundaria: un estudio comparado*.

53. Fundación Secretariado Gitano (2016). *Discriminación y comunidad gitana 2015*. Madrid, FSG. https://www.gitanos.org/upload/22/31/Informe_Discriminacion_2015.pdf.

54. Fundación Secretariado Gitano (2017). *Discriminación y comunidad gitana 2016*. Madrid, FSG. https://www.gitanos.org/upload/85/61/interior_discriminacion_2016_web.pdf.

55. Comunicació de la Comissió al Parlament Europeu, al Consell, al Comitè Econòmic i Social i al Comitè de les Regions. Brussel·les, 26-6-2013, COM (2013) 454 final.

56. Comissió Europea (2014). *The Commission's assessment of Spain's National Strategy*. Brussel·les, EC. http://ec.europa.eu/justice/discrimination/files/country_assessment_2014/spain_en.pdf.

57. Comissió Europea (2015). *Report on the implementation of the EU framework for national Roma integration strategies 2015*.

i la falta de continuïtat en l'educació i la formació formal, així com s'ha de prestar més atenció a garantir l'accés del poble gitano a programes d'ocupació. L'informe també assenyala que, a més de la descripció i explicació de les accions dutes a terme, l'impacte de les polítiques d'integració de la població gitana ha de ser monitoritzat, avaluant quantitativament i qualitativament els resultats aconseguits. Finalment, aquest informe conclou, entre d'altres, que l'aplicació pràctica de la legislació contra la discriminació s'ha de garantir que serà efectiva, que les activitats addicionals destinades a combatre els prejudicis en els mitjans per fer front a la discriminació múltiple s'han de dur a terme, i que s'ha de prestar més atenció a la situació dels gitanos i gitanes en assentaments il·legals. Finalment, l'últim informe de la Comissió que avalua l'Estratègia espanyola⁵⁸ va tornar a fer referència a la necessitat de monitoritzar i oferir dades amb relació a les millores i impacte aconseguits. Segons la Comissió, encara és necessari a l'Estat espanyol indicar els objectius de reducció de la pobresa del poble gitano, així com continuar treballant amb relació a l'abandonament escolar prematur i la provisió d'una educació general de qualitat per a tot l'alumnat gitano. L'informe destaca que, tot i que l'Estat espanyol ha dut a terme nombroses mesures dirigides a facilitar l'accés igualitari a l'educació de la comunitat gitana, encara no s'està garantint una igualtat d'oportunitats educatives per als nens i nenes del poble gitano.

3.3. Àmbit català

Ara fa quinze anys, el marc polític català referent a la població gitana a Catalunya va fer un gir importantíssim, que actualment està servint de referència a altres països del conjunt de la Unió, com a actuació d'èxit en l'àmbit polític, que ha derivat en accions amb un impacte social evidenciat.⁵⁹

En l'elaboració del primer Pla integral del poble gitano a Catalunya (2005-2008) i en la continuïtat dels següents, es prenen com a punt de partida dues importants resolucions del Parlament de Catalunya (21 de novembre de 2001):

- Resolució 1045/MI del Parlament de Catalunya, sobre l'elaboració d'un pla integral del poble gitano a Catalunya.
- Resolució 1046/MI del Parlament de Catalunya, sobre el reconeixement de la identitat del poble gitano i del valor de la seva cultura.

Arran d'aquestes resolucions, l'any 2003 es publica l'*Estudi sobre la població gitana a Catalunya*, elaborat per encàrrec del Departament de Benestar i Família de la Generalitat de Catalunya. Aquest estudi presentava dades sobre la situació de la població gitana a Catalunya que van servir de punt de partida per a l'elaboració del primer Pla integral del poble gitano a Catalunya (2005-2008).

58. Comissió Europea (2016). *Assessing the implementation of the EU framework for national Roma integration strategies and the council recommendation on effective Roma integration measures in the member states - 2016*.

59. Agència dels Drets Fonamentals de la Unió Europea (2009). *Selected positive initiatives. The situation of Roma EU citizens moving to and settling in other EU member states*. Estrasburg, EU-FRA. http://fra.europa.eu/sites/default/files/fra_uploads/631-ROMA-Movement-Positive-Initiatives_en.pdf.

Convé destacar que l'Estatut d'autonomia de Catalunya de l'any 2006,⁶⁰ concretament l'article 42.7, diu que els poders públics «han de garantir el reconeixement de la cultura del poble gitano com a salvaguarda de la realitat històrica d'aquest poble».

El 2007, arran de la implicació de diferents moviments socials gitanos i el treball conjunt amb els grups parlamentaris, el Parlament de Catalunya aprova la Declaració de reconeixement de la persecució i el genocidi del poble gitano el 29 de març de 2007.⁶¹

Amb referència a l'àmbit de l'habitatge, cal tenir en compte les consideracions que va fer el Síndic de Greuges el 2013 en la Resolució relativa a l'existència de campaments de famílies gitanes amb infants.⁶² El Departament de Benestar i Família ha recollit aquestes propostes, que seran incloses en les actuacions relatives als assentaments del nostre país.

Quant a l'àmbit educatiu, el Departament d'Ensenyament va publicar l'*Ofensiva de país a favor de l'èxit escolar. Pla per a la reducció del fracàs escolar a Catalunya 2012-2018*. Aquest Pla fixa com a objectiu de país reduir a la meitat el fracàs escolar dels nens i nenes a Catalunya i que cada centre educatiu de Catalunya sigui un centre de qualitat. L'objectiu principal de l'èxit escolar i de la reducció del fracàs també és present com a eix principal del Govern. Entre les diferents actuacions i eixos prioritaris, apunta la potenciació d'una inclusió educativa,⁶³ la promoció del projecte d'aprenentatge dialògic i participatiu de la comunitat educativa per aconseguir l'èxit de tots els alumnes, i la millora de la convivència, en el marc de l'escola inclusiva i amb actuacions específiques dels plans educatius d'entorn. A més, un altre eix fonamental és el de la implicació i el compromís de la família en el seguiment de l'evolució acadèmica i personal de l'alumne,⁶⁴ amb el suport i l'orientació a les famílies. Es vol prioritzar la formació per a famílies dels centres d'un mateix àmbit territorial (sensibilització, xerrades, jornades, escoles de pares i mares). Es volen promoure actuacions destinades a augmentar les expectatives de la família, especialment les de la comunitat gitana, vers l'escola i la seva participació en les activitats del centre. Pel que fa a l'eix d'absentisme i abandonament escolar, entre les mesures per a la seva prevenció i erradicació el document recull el desenvolupament del Projecte de promoció escolar del poble gitano, amb la finalitat de disminuir l'absentisme dels alumnes i augmentar les seves expectatives escolars i les de les seves famílies.⁶⁵

Amb referència a l'àmbit de la no discriminació, la Generalitat de Catalunya està elaborant una llei per a la no discriminació, que té per objectiu fer efectiu el dret a la igualtat de tracte i a la no discriminació per raó de religió, origen ètnic, edat, identitat o orientació sexual, discapacitat, o per qualsevol altra condició social o personal.

60. Estatut d'autonomia de Catalunya, aprovat el 19 de juliol de 2006.

61. Declaració del Parlament de Catalunya de reconeixement de la persecució i el genocidi del poble gitano, llegida en el Ple del Parlament el dia 29 de març de 2007. http://www.parlament.cat/web/activitat-parlamentaria/declaracions-institucionals/index.html?p_format=D&p_id=12810055.

62. Síndic de Greuges de Catalunya: Resolució núm. R-00212/2013, de 20 de setembre.

63. Departament d'Ensenyament (2012). *Ofensiva de país a favor de l'èxit escolar. Pla per a la reducció del fracàs escolar a Catalunya*. Barcelona, Generalitat de Catalunya. http://ensenyament.gencat.cat/web/.content/home/departament/publicacions/monografies/ofensiva-exit-escolar/ofensiva_exit_escolar.pdf.

64. *Ibidem*.

65. Departament d'Educació (2012). *Ofensiva de país a favor de l'èxit escolar. Pla per a la reducció del fracàs escolar a Catalunya*.

És important destacar aquí que l'anterior edició d'aquest Pla ja va tenir en compte aquest marc polític català, així com la situació del poble gitano a Catalunya. De fet, algunes de les iniciatives i accions que es van posar en marxa durant el Pla integral del poble gitano a Catalunya 2014-2016⁶⁶ han estat directament enfocades a aconseguir l'èxit educatiu de l'alumnat gitano i de les seves famílies, a millorar les condicions de treball, salut i habitatge de la comunitat gitana de Catalunya, i a promoure el reconeixement i el respecte de la cultura gitana com a part de la identitat catalana, i superar així els estereotips i prejudicis envers el poble gitano. Entre d'altres, destaquen: 1) el curs de formació per a l'accés a la Universitat per a més grans de 25 anys (GAU), que té com a objectius augmentar la representació de la comunitat gitana a les universitats catalanes i millorar les expectatives educatives de les famílies gitanes així com la dels seus fills i filles; 2) el curs de formació per preparar la prova d'obtenció del graduat d'educació secundària obligatòria (GESO) per a més grans de 18 anys, que persegueix millorar la formació acadèmica de les famílies gitanes, així com millorar la seva ocupabilitat i transformar les expectatives educatives i laborals del seu entorn; 3) l'inici de les reunions de treball amb els departaments de la Generalitat de Catalunya corresponents per tal d'aplicar actuacions educatives d'èxit a barris amb una alta concentració de població gitana i de dur a terme mesures acció afirmativa per al poble gitano a les universitats catalanes, i 4) l'inici de les accions per desenvolupar la formació específica de dones gitanes com a agents de salut comunitària.

Finalment, també és important fer referència al valor afegit d'aquest Pla integral del poble gitano a Catalunya 2017-2020 que, a més de centrar-se en els eixos prioritaris que es recomanen des d'instàncies europees, com ara l'educació, el treball, l'habitatge, la salut o els mitjans de comunicació, estarà especialment centrat en el desenvolupament de mesures dirigides a la joventut gitana i a la dona gitana i la igualtat de gènere del poble gitano. El nou eix de dona i igualtat de gènere s'inspira en els principis que estableix la Llei 17/2015, del 21 de juliol, d'igualtat efectiva de dones i homes, de manera que la incorporació de la perspectiva de gènere és un aspecte transversal al llarg de tot el Pla i les seves actuacions s'incorporen al Pla estratègic de polítiques d'igualtat de gènere del Govern de la Generalitat. Aquests dos nous eixos de mesures apareixen perquè els dos principals motors per millorar les condicions de vida de la comunitat gitana continuen sent les dones gitanes i les joventuts gitanes. Aquests dos puntals del poble gitano a Catalunya constitueixen una garantia cap a la promoció i respecte dels valors del poble gitano, així com envers la millora de les seves condicions de vida, i afavoreixen la seva participació social i accés igualitari a l'educació i el treball.

66. Departament de Benestar Social i Família (2014). *Pla integral del poble gitano 2014-2016*. Barcelona, Generalitat de Catalunya. http://treballiaferssocials.gencat.cat/web/.content/03ambits_tematic/18_accio_comunitaria_i_voluntariat/01_accio_comunitaria/04_pla_integral_poble_gitano/pipg2014.pdf.

4

Evidències científiques i altres experiències per a la inclusió del poble gitano

La situació d'exclusió social que presenta un alt percentatge de la població gitana ha estat i és molt investigada, com també els seus costums i tradicions culturals. Malauradament, les recerques no sempre s'han dut a terme tenint en compte les veus de la població gitana, de manera que molt freqüentment els resultats i les interpretacions estan basats en estereotips i prejudicis sobre el poble gitano, fet que ha portat a conclusions que no només no contribueixen a superar l'exclusió social de la comunitat gitana, sinó que la reprodueixen i l'augmenten.⁶⁷

Atenent aquesta qüestió, i igual que a l'anterior edició, l'enfocament del quart Pla integral del poble gitano a Catalunya 2017-2020 pren com a referència el *Codi de conducta de l'investigador/la que estudia amb el poble gitano*.⁶⁸ Aquest Codi ha estat elaborat a partir de les recomanacions de la Carta Europea de l'Investigador, i va disposar de l'aprovació unànime del Consell Assessor del Centre d'Estudis Gitanos (Universitat de Barcelona), al qual estan representades les associacions gitanes i progitanes més importants de Catalunya, així com altres persones gitanes a títol personal. Es concreta, doncs, un codi de conducta específic per fer **intervenció i/o investigació amb i per al poble gitano**, per tal que no es basin en prejudicis i estereotips racistes, i contribuir, així, a la inclusió social del poble gitano i a una millora real de la seva qualitat de vida. Aquest codi recull una sèrie de principis ètics i científics que han de tenir en compte tant les persones avaluadores de projectes com els equips investigadors o altres professionals de la intervenció social i educativa que treballin amb la comunitat gitana.

Amb relació a la recerca internacional amb i per a la comunitat gitana, el primer projecte de recerca científica i desenvolupament tecnològic de tots els programes marc de la Comissió Europea centrat en l'anàlisi de la situació de la població gitana a Europa va ser el Projecte europeu del 5è Programa marc *Workaló. The creation of new occupational patterns for cul-*

67. Macías, F.; Redondo, G. (2012). «Pueblo gitano, género y educación: investigar para excluir o investigar para transformar». *International Journal of Sociology of Education*, 1 (1), p. 71-92. <http://hipatiapress.com/hpjournals/index.php/rise/article/view/140>.

68. Centre d'Estudis Gitano, CEG (2010). *Codi de conducta de l'investigador/la que estudia amb el poble gitano*. Barcelona, Community of Research on Excellence for All, CREA, Universitat de Barcelona.

tural minorities: the Gypsy case.⁶⁹ Aquest projecte va definir estratègies innovadores de desenvolupament social i econòmic orientades a la cohesió social, i va demostrar que les minories ètniques, en general, i la comunitat gitana, en particular, tenen molt a aportar a la cohesió social d'Europa. L'impacte polític del projecte *Workaló* va ser molt important, ja que va aconseguir que la seva principal conclusió fos aprovada per unanimitat, tant pel Parlament Europeu (2005) com per parlaments d'estats membres, per exemple l'Estat espanyol (2005).⁷⁰ Una de les principals aportacions del projecte va ser la metodologia comunicativa, gràcies a la qual el poble gitano va participar en un pla d'igualtat amb l'equip investigador, i van contribuir, així, a l'impacte científic, polític i social del projecte. De fet, el procés participatiu iniciat a *Workaló* ha incentivat la posterior creació d'òrgans que recullen la veu gitana per consultar, dissenyar i/o desenvolupar qualsevol mesura o política relacionada amb la comunitat gitana.

A banda de *Workaló*, disposem d'altres recerques i experiències que estan aconseguint la inclusió social i educativa de grups vulnerables i minories ètniques en general, i del poble gitano en particular. A continuació destaquem les més rellevants, organitzades en els quatre grans àmbits socials: educació, treball, salut i habitatge.

4.1. Educació

Dins l'àmbit educatiu és imprescindible destacar els resultats del projecte europeu INCLUD-ED. *Strategies for inclusion and social cohesion in Europe from education*,⁷¹ projecte integrat del 7è Programa marc de la Comissió Europea. El projecte va analitzar les estratègies educatives que contribueixen a superar les desigualtats i que fomenten la cohesió social, i també les estratègies educatives que generen exclusió social, prestant una atenció especial als grups vulnerables, com ara les minories ètniques. D'aquesta manera, INCLUD-ED ha identificat les **actuacions educatives d'èxit (AEE)**, que són les actuacions educatives reconegudes per la comunitat científica internacional que aconsegueixen els millors resultats en l'aprenentatge instrumental i en la convivència en qualsevol context on s'apliquen. De fet, els organismes europeus ja han recomanat la implementació d'aquestes actuacions per tal de superar l'abandonament escolar prematur, un dels reptes clau de l'Europa 2020. El conjunt d'AEE identificades pel projecte compleixen les següents condicions imprescindibles per tal de ser considerades d'èxit:

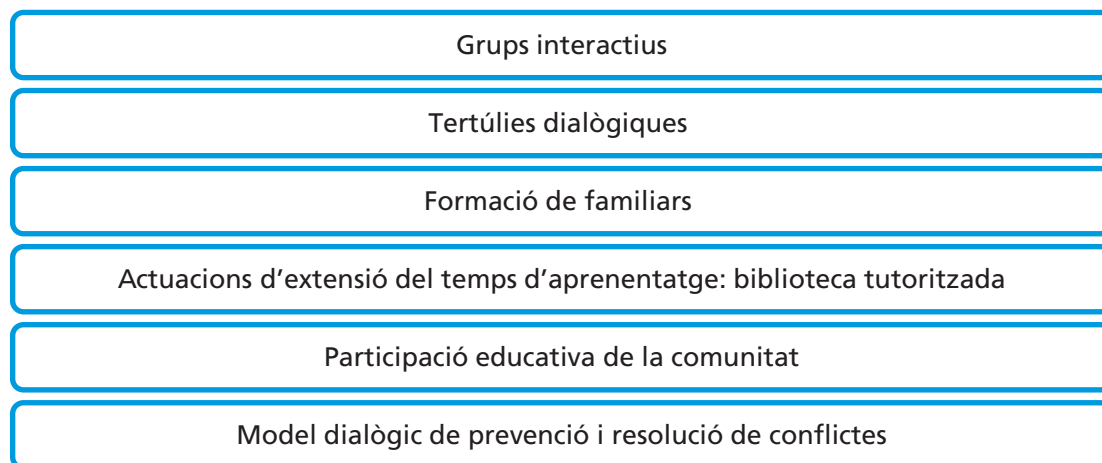
1. Aconseguir les màximes millores de resultats educatius.
2. Possibilitat de transferència d'aquest èxit a contextos diversos.
3. Que els dos punts anteriors s'hagin demostrat en investigacions científiques que tenen en compte totes les veus (investigadors/ores i participants).
4. Que els tres punts anteriors s'hagin avalat en publicacions científiques de l'àmbit educatiu.

69. *Workaló. The creation of new occupational patterns for cultural minorities: the Gypsy case* (2001-2004). Projecte finançat per la Unió Europea sota el 5è Programa marc (*Grant agreement* HPSE-ct2001-00101). Investigador principal: Ramón Flecha (Universitat de Barcelona).

70. Aiello, E.; Mondejar, E.; Pulido, M. Á. (2013). «Communicative methodology of research and recognition of the Roma people». *International Review of Qualitative Research*, 6 (2), p. 254-265.

71. *INCLUD-ED. Strategies for inclusion and social cohesion from education in Europe* (2006-2011).

En aquest sentit, és fonamental conèixer adequadament aquestes AEE i ajustar-s'hi a l'hora d'implementar-les, atès que aquestes actuacions tenen èxit perquè es fan tal com la comunitat científica ho ha avalat, i no d'una altra manera. En concret, aquestes actuacions educatives d'èxit són les següents:⁷²



4.1.1. Grups interactius

Els grups interactius són una forma d'organització d'aula que dona molt bons resultats quant a la millora de l'aprenentatge i la convivència. A través dels grups interactius es multipliquen i diversifiquen les interaccions, a la vegada que s'augmenta el temps de treball efectiu. Es caracteritzen perquè són una *organització inclusiva* de l'alumnat en la qual es disposa de l'ajuda de més persones adultes a més del/de la mestre/a responsable de l'aula. S'agrupen els alumnes en petits grups heterogenis (en termes de sexe, cultura, assoliments acadèmics, necessitats especials, etc.) i s'incorporen a l'aula recursos humans que ja existeixen a l'escola i la comunitat (les famílies, els voluntaris, el professorat de suport, etc.). El professor o la professora proposa diferents activitats i cada petit grup hi treballa amb l'ajuda d'un familiar o voluntari, que passa a formar part del grup. Aquest adult addicional en cada grup té la funció de motivar i promoure la interacció entre els alumnes.

En els grups interactius s'aconsegueix desenvolupar, en una mateixa dinàmica, l'*acceleració de l'aprenentatge* per a tot l'alumnat en totes les matèries, els valors, les emocions i els sentiments.

4.1.2. Tertúlies dialògiques

Es tracta de la construcció col·lectiva de significat i coneixement a partir del diàleg amb tot l'alumnat participant en la tertúlia. El funcionament de les tertúlies dialògiques es

72. XTEC - Xarxa Telemàtica Educativa de Catalunya (2016). *Actuacions d'èxit*. <http://xtec.gencat.cat/ca/projectes/comunitats/experiencies/escolaamistat/index.html>. Comunidades de Aprendizaje, School as 'Learning Communities' (2016). *Actuaciones de éxito*. <http://utopiadream.info/ca/actuaciones-de-exito/>.

basa en els set principis de l'*aprenentatge dialògic* i es desenvolupen basant-se en les millors creacions de la humanitat en diferents camps: des de la literatura fins a l'art o la música.

Les tertúlies constitueixen una forma d'aprendre i també una forma d'obrir l'escola a la comunitat. Els participants trien els clàssics que volen llegir i el nombre de pàgines per llegir en cada sessió. Els participants llegeixen a casa les pàgines acordades i n'escullen un paràgraf que volen compartir amb els altres. Una vegada juntes en la tertúlia, les persones que han triat un paràgraf demanen torn al moderador, que és qui dona la paraula. Llavors la persona llegeix el seu paràgraf i explica per què l'ha triat. Després, la paraula resta oberta a tots els que vulguin donar la seva opinió sobre el mateix paràgraf, i el procés continua fins que s'acaben els paràgrafs.

Aquestes tertúlies s'adapten a l'edat de l'alumnat al qual es dirigeix.

4.1.3. Formació de familiars

L'oferta formativa dels centres educatius s'obre no tan sols a l'alumnat i el professorat, sinó també a les famílies. La formació de familiars es basa en la formació en actuacions d'èxit i respon als interessos i necessitats de les famílies.

Una de les estratègies per encoratjar mares, pares i altres familiars a comprometre's amb el bon funcionament de l'escola és la creació i el desenvolupament d'espais de formació que contribueixin no solament al foment de les seves aptituds i habilitats educatives, sinó també a millorar el funcionament i la qualitat educativa del context escolar i comunitari.

4.1.4. Actuacions d'extensió del temps d'aprenentatge: biblioteca tutoritzada

Una estratègia d'èxit reconeguda per la comunitat científica internacional és la posada en marxa de biblioteques tutoritzades. Alguns centres educatius estan obrint les seves biblioteques en horari no lectiu per reforçar aspectes essencials per a l'aprenentatge dels nens i nenes: idiomes, suport als deures, lectoescriptura, matemàtiques... Aquesta tutorització es fa per part de membres de la comunitat educativa, des de familiars o voluntaris i voluntàries d'entitats properes fins a professionals de l'àmbit o mestres.

4.1.5. Participació educativa de la comunitat

Les famílies i membres de la comunitat, a més de participar en la formació de familiars basada en actuacions d'èxit, participen en les *activitats d'aprenentatge de l'alumnat*, tant en l'horari lectiu com en el no lectiu. La seva participació en la vida escolar també es concreta en la *presa de decisions* en tot el que està relacionat amb l'educació dels seus fills i filles. Aquesta *participació democràtica* ajuda a promoure l'acceptació cultural i a millorar el rendiment educatiu dels nens i nenes pertanyents a minories culturals.

4.1.6. Model dialògic de prevenció i resolució de conflictes

Aquest model de prevenció i resolució de conflictes es fonamenta en el diàleg com a eina que permet superar les desigualtats. En el tractament del conflicte pren protagonisme el *consens* entre totes les parts implicades, especialment l'alumnat, sobre les normes de convivència, i es genera un diàleg compartit per tota la comunitat en tot el procés normatiu.

Amb relació a les AEE, també cal destacar el projecte europeu ROM-UP. The inclusion of Roma through quality successful educational experiences,⁷³ en el qual la Direcció General d'Acció Cívica i Comunitària de l'anterior Departament de Benestar Social i Família va participar com a membre del consorci. Aquest projecte tenia com a objectiu principal la creació d'una xarxa internacional per difondre el coneixement d'actuacions educatives d'èxit que han demostrat ser científicament eficaces en la promoció de la inclusió social i èxit educatiu dels nens i nenes gitanos, i de tot l'alumnat en general. El projecte ens va permetre constatar i corroborar l'eficàcia d'aquestes actuacions en la millora dels aprenentatges i el nivell competencial dels nens i nenes gitanos. El projecte es va implementar en sis països (Espanya, Bulgària, Grècia, Romania, Irlanda i Bèlgica). Finalment cal destacar que aquestes AEE ja han estat reconegudes per les revistes científiques de més impacte,⁷⁴ així com per investigadors de la mateixa comunitat gitana.⁷⁵

Dins l'àmbit educatiu, però, s'han de destacar altres accions i mesures que la recerca internacional està destacant com a especialment efectives en la inclusió educativa de les minories culturals en general, i del poble gitano en particular.

En aquest sentit, destaquen les mesures d'**acció afirmativa** (*affirmative actions* pel seu terme en anglès), mesures proactives que estan aconseguint l'accés a l'educació superior dels col·lectius tradicionalment exclosos, com ara el poble gitano. Aquestes polítiques ja s'estan duent a terme tant a Catalunya com a la resta de l'Estat espanyol per tal de fer front a altres tipus de discriminacions, com ara per raó de sexe, discapacitat o per motius socioeconòmics, per aconseguir, així, l'accés de milers de persones al sistema universitari, al laboral, a les administracions públiques, o a altres àmbits claus de la societat. Les polítiques d'acció afirmativa han de ser de caràcter transitori i poden adoptar diverses formes, com ara:

- la **reserva directa de places universitàries per a minories ètniques**, tal com ja es fa a Catalunya amb persones discapacitades o esportistes d'alt nivell o rendi-

73. ROM-UP. *The inclusion of Roma through quality successful educational experiences* (2012-2013).

74. Flecha, R.; Soler, M. (2013). «Turning difficulties into possibilities: engaging Roma families and students in school through dialogic learning». *Cambridge Journal of Education*, 3(44), p. 451-465.

75. Macías, F.; Sordé-Martí, T. (en premsa). «Making Roma rights a reality at the local level: A Spanish case study». A Bhabha, J.; Mirga, A.; Matache, M. (ed.), *Realizing Roma rights*. Filadèlfia, University of Pennsylvania Press.

Girbés, S.; Macías, F.; Álvarez, P. (2015). «De la escuela gueto a una comunidad de aprendizaje: Un estudio de caso sobre la superación de la pobreza a través de una educación de éxito». *International and Multidisciplinary Journal of Social Sciences*, 4(1), p. 88-116.

Girbés, S.; Amador, J.; Macías, F. (2015). «La transformación de la escuela La Paz. Un modelo dialógico de intervención social para la inclusión del pueblo Roma». A Martins J., et al. (ed.). *Modelos e projetos de inclusão social* (p. 16-31). Viseu, Portugal, Escola Superior de Educação de Viseu.

ment.⁷⁶ Gràcies a l'aplicació aquesta forma d'acció afirmativa, països com Romania han multiplicat per 4 el nombre d'estudiants gitanos i gitanes al sistema universitari.⁷⁷ Beneficis semblants s'han obtingut a l'educació secundària i superior a països com Sèrbia, Bulgària, Hongria i Macedònia;⁷⁸

- **l'accés compresiu de l'alumnat**, que consisteix en la consideració d'altres mèrits més enllà dels acadèmics a l'hora d'admetre l'alumnat universitari. Alguns dels criteris que es tenen en compte durant el procés d'admissió poden ser el de pertànyer a una minoria ètnica tradicionalment exclosa del sistema universitari, ser el primer membre de la família que aconsegueix arribar a la Universitat, o residir en un barri o zona vulnerable. Aquesta forma d'accés a la Universitat s'està aplicant actualment a les universitats més prestigioses del món, com ara la Universitat de Harvard, la Universitat de Wisconsin, la Universitat de Berkeley, la Universitat de Yale, la Universitat de Colúmbia, la Universitat de Cornell, la Universitat de Princeton i l'Institut de Tecnologia de Massachusetts;
- **l'accés alternatiu a les institucions acadèmiques superiors** per tal d'aconseguir que estudiants amb potencial que mai no serien seleccionats pels processos d'admissió convencionals puguin accedir al sistema universitari. Un clar exemple seria la identificació d'alumnat de secundària amb potencial acadèmic excel·lent. Una vegada seleccionat, aquest alumnat és preparat i format per tal d'accedir amb èxit a la Universitat, així com acompanyat i becat durant els seus estudis superiors per tal d'evitar-ne l'abandonament. Aquesta mesura s'està duent a terme en diferents universitats dels Estats Units a través de la Posse Foundation,⁷⁹ amb un èxit de graduació del 90 % de l'alumnat que hi participa. És important destacar, però, que el programa funciona gràcies a un sistema de beques molt robust de més de 900 milions de dòlars procedents de diferents fonts de finançament, tant públic com privat. Un altre exemple d'aquest tipus d'acció afirmativa seria la reserva de places per als i les millors estudiants de tots els instituts de secundària d'una regió, de manera que es garanteix que tots els centres educatius aporten estudiants a les universitats, incloent-hi els centres educatius situats als barris més desfavorits, on acostuma a haver-hi altes taxes d'alumnat de minories ètniques. Aquesta mesura s'està duent a terme en algunes

76. Tal com indiquen la Direcció General d'Universitats i la Direcció General de Recerca de la Generalitat de Catalunya, els estudiants universitaris amb discapacitat tenen reservat el 5 % de les places de qualsevol ensenyament. En el cas dels esportistes d'alt nivell o d'alt rendiment, tenen una quota de reserva de places del 3 % en qualsevol estudi universitari, i del 5 % en els estudis d'educació primària, fisioteràpia i ciències de l'activitat física i de l'esport.

77. Surdu, M.; Szira, J. (coord.). (2009). *Analysis of the impact of affirmative action for Roma in highschools, vocational schools and universities*. Budapest, Roma Education Fund. http://www.romaeducationfund.hu/sites/default/files/documents/gallup_romania_english.pdf.

78. Rakoviæ, S. (2009). «Affirmative action as a policy answer to Roma inclusion in secondary and tertiary public education in Serbia». *Integrating differences: Human rights, social inclusion and social cohesion in the Balkans on its road to the EU*, p. 181-199. http://www.academia.edu/2624799/Affirmative_Action_as_a_Policy_Answer_to_Roma_Inclusion_in_Secondary_and_Tertiary_Public_Education_in_Serbia.

Roma Education Fund (2010). *Roma inclusion in education. Position paper of the Roma education fund for the high level meeting on Roma and travellers*. Estrasburg, Consell d'Europa, Unió Europea i REF. http://www.romaeducationfund.hu/sites/default/files/publications/roma_inclusion_in_education_position_paper.pdf.

79. The Posse Foundation. <https://www.possefoundation.org>.

universitats dels estats de Califòrnia, Florida o Texas a través dels *percent plans*, i s'èstà aconseguint que, almenys l'alumnat dels instituts que mai no aconseguia arribar a la Universitat, ho estigui aconseguint. Els estudiants seleccionats tenen admissió directa i una beca que els cobreix tots els anys d'estudis, així com un sistema d'acompanyament per garantir l'èxit. El 4 per cent dels millors estudiants de tots els instituts de l'últim any de secundària tenen admissió automàtica a la Universitat a l'Estat de Califòrnia, el 20 % a l'Estat de Florida, i el 10 % al de Texas.⁸⁰

És evident, però, que, més enllà de l'accés, el repte de les mesures d'acció afirmativa és garantir que els i les estudiants de grups minoritaris, a més d'accedir prioritàriament a la Universitat, també tinguin els suports econòmics (beques d'estudi, beques associades a llocs de treball, etc.), institucionals i acadèmics (seguiment, tutors, reforços, etc.) necessaris per mantenir-se i finalitzar amb èxit la formació universitària. Finalment, és important destacar que aquestes mesures d'acció afirmativa no només afavoreixen els col·lectius vulnerables, sinó que suposen millores importants per al sistema universitari i per al conjunt de la societat, com ara:

- més cohesió social, més inclusió i més qualitat al mercat laboral i en altres aspectes com la salut, habitatge i participació social i política, entre d'altres;⁸¹
- més eficiència i rendibilitat per al conjunt de la societat, atès que la lluita contra l'exclusió social és molt més costosa que la inclusió social i educativa,⁸²
- i la creació d'un sistema universitari excel·lent.⁸³

També dins de l'àmbit educatiu la recerca internacional destaca altres accions per tal d'aconseguir la inclusió educativa de les minories ètniques i grups vulnerables en general, i de la comunitat gitana en particular. En aquest sentit, destaquen els programes d'**inter-**

80. Garces, L. (2012). *The impact of affirmative action bans in graduate education*. Los Angeles, CA, The Civil Rights Project. <https://www.civilrightsproject.ucla.edu/research/college-access/affirmative-action/the-impact-of-affirmative-action-bans-in-graduate-education/garces-impact-affirmative-action-graduate-2012.pdf>.

Horn, C.L.; Flores, S.M. (2003). *Percent plans in college admissions: A comparative analysis of three states' experiences*. Cambridge, MA, The Civil Rights Project a la Universitat de Harvard. <https://www.civilrightsproject.ucla.edu/research/college-access/admissions/percent-plans-in-college-admissions-a-comparative-analysis-of-three-states2019-experiences/horn-percent-plans-2003.pdf>.

81. Flecha, R. (coord.) (2015). *Successful educational actions for inclusion and social cohesion in Europe*. Barcelona, Springer.

82. Psacharopoulos, G. (2007). *The costs of school failure. A feasibility study*. Brussel·les, EENEE, Comissió Europea.

Belfield, C. R.; Levin, H. (2007). *The price we pay. Economic and social consequences of inadequate education*. Nova York, Brookings.

World Bank (2010). *Economic costs of Roma exclusion*. Washington, DC, Europe and Central Asia Human Development Department. http://siteresources.worldbank.org/EXTROMA/Resources/Economic_Costs_Roma_Exclusion_Note_Final.pdf.

83. Women in Science i Engineering Leadership Institute, WISELI. (2010). *Benefits and challenges of diversity in academic settings*. Madison, WI, Universitat de Wisconsin-Madison.

Hyman, J.S.; Jacobs, L. F. (2009). *Why does diversity matter at college anyway? 8 ways meeting and working with different people in college can help you in the future*. <http://www.usnews.com/education/blogs/professors-guide/2009/08/12/why-does-diversity-matter-at-college-anyway>.

venció a la primera infància, com ara el programa *A good start*,⁸⁴ gestionat per la Roma Education Fund (REF), amb el suport de la Comissió Europea, entre d'altres. Aquest projecte, que es porta un terme a Hongria, Macedònia, Romania i Eslovàquia, ha aconseguit augmentar considerablement tant la matrícula de nens i nenes gitanos a l'educació infantil com a la primària. El projecte es basa en el desenvolupament de diferents activitats i serveis per tal que les escoles ofereixin programes d'alta qualitat d'atenció a la primera infància. Aquest plantejament de màxims, a més de la participació de la comunitat gitana durant el projecte, ha estat clau per augmentar la matrícula de l'alumnat de 0 a 6 anys, i també a l'educació primària.

4.2. Habitatge

Dins de l'àmbit d'habitatge, hi ha diferents iniciatives que la recerca⁸⁵ destaca i contrasta com a decisives per aconseguir la inclusió dels grups vulnerables. En aquest sentit, destaquen per exemple els programes destinats a garantir l'**habitatge social**, així com la promoció de programes que garanteixen l'accés a un **habitatge digne** dels col·lectius més vulnerables.⁸⁶ Són especialment interessants les iniciatives que proposen l'**accés a habitatge protegit de la joventut gitana**, ja que un dels principals problemes dins d'aquesta comunitat és l'amuntegament per la falta de capacitat d'emancipació dels i les joves. Cal destacar en aquest sentit que l'accés a un habitatge digne i la inclusió en matèria d'habitatge estan relacionats íntimament amb les oportunitats educatives i laborals. Per tant, les accions que estan enfocades a millorar els nivells educatius i les possibilitats laborals de la població gitana poden tenir un impacte directe en la millora de les condicions de vida dins l'àmbit de l'habitatge. La recerca també destaca dins d'aquest tipus de programes els que miren de lluitar contra la **pobresa energètica**.⁸⁷

Un altre aspecte destacat seria la promoció d'un **teixit associatiu** robust, democràtic i solidari, atès que ajuda a fer front a les situacions de privació material. En aquest sentit, destaquen les experiències d'èxit de la Community Housing Network,⁸⁸ en què gràcies a la col·laboració de més de 40 associacions de la ciutat de Columbus (Ohio), amb algunes administracions públiques i la Universitat, està aconseguint proporcionar solucions d'habitatge per a grups vulnerables. La força del teixit associatiu a l'hora de garantir l'habitat-

84. Rome Education Fund, REF (2012). *A good start*. Budapest, Roma Education Fund, The World Bank, Open Society Foundations, UNICEF, Comissió Europea. <http://www.romaeducationfund.hu/good-start-eu-roma-pilot>.

85. Destaca el projecte *EXIT-Pobreza. Actuaciones socioeducativas de éxito para la superación de la pobreza* (2012-2014), finançat pel Pla nacional R+D del Ministeri d'Economia i Competitivitat. El projecte, dirigit per la doctora Rosa Valls (Universitat de Barcelona), ha elaborat una guia de recomanacions per lluitar contra la pobresa dels grups més vulnerables. Tot i que la guia encara no ha estat publicada, l'equip de renovació d'aquest quart Pla ha tingut accés al seu contingut per tal de poder incloure en aquest document algunes de les seves recomanacions.

86. Levy-Vroelant, C. (2010). «Housing vulnerable groups: The development of a new publication sector». *International Journal of Housing Policy* 10 (4), p. 443-456.

87. Bouzarovski, S. (2014). «Energy poverty in the European Union: landscapes of vulnerability». *Wiley Interdisciplinary Reviews: Energy and Environment*, 3(3), p. 276-289.

88. Community Housing Network. <https://communityhousingnetwork.org/>

ge de grups en risc d'exclusió també ha estat evidenciada per altres experiències d'èxit arreu del món.⁸⁹

Una altra experiència que està contribuint a superar les desigualtats dels col·lectius més desfavorits dins de l'àmbit de l'habitatge són els programes d'**alfabetització financera**. Aquests programes consisteixen a capacitar les persones per tal que tinguin les habilitats i coneixements necessaris a l'hora de prendre decisions informades de tots els seus recursos financers, així com de les seves opcions econòmiques. Són nombroses les iniciatives internacionals dutes a terme amb relació a l'alfabetització financera, desenvolupades per organitzacions com l'OCDE. Destaca el Joint Center for Housing Studies de la Harvard University,⁹⁰ el qual ha demostrat a través de diferents programes d'alfabetització financera que aquest tipus d'iniciatives estan aconseguint un impacte positiu en la presa de decisions financeres per part de persones amb baixos nivells educatius i que intenten accedir a un habitatge adequat, així com reduint les possibilitats que aquestes persones siguin víctimes de frau, per exemple durant la contractació o gestió de les hipoteques o lloguers.

Una altra actuació en matèria d'habitatge que es presenta especialment beneficiosa per a la comunitat gitana seria la creació de mesures per tal d'**evitar els desnonaments**, així com l'assessorament legal i jurídic de les famílies gitanes davant d'aquesta situació. En aquest sentit, hi ha diverses iniciatives socials que han sorgit per tal de donar resposta a aquesta problemàtica. Destaca la Plataforma d'Afectats per la Hipoteca (PAH), moviment social que va néixer l'any 2000 per promoure la solidaritat ciutadana davant la detenció dels desnonaments. La PAH ha aconseguit paralitzar 2.045 desnonaments i ha real·lotjat 2.500 persones.⁹¹ De fet, la Plataforma ha estat destacada pel projecte del programa Horizon 2020 de la Unió Europea SOLIDUS. Solidarity in European societies: empowerment, social justice and citizenship com una actuació solidària d'èxit pel seu reconegut impacte polític i social.⁹²

Finalment, cal fer esment dins de l'àmbit d'habitatge a la situació particular que moltes famílies gitanes viuen a Catalunya. En primer lloc, alguns estudis⁹³ evidencien la **se-**

89. Shaw, M. (2004). «Housing and public health». *Annual Review of Public Health*, 25, p. 397-418.

Valls, R.; Padrós, M. (2011). «Using dialogic research to overcome poverty: From principles to action». *European Journal of Education*, 46 (2), p. 173-183.

Vaillancourt, Y.; Ducharme, M.N.; Cohen, R.; Roy, C.; Jetté, C. (2001). *Social housing: A key component of social policies in transformation: The Quebec experience*. Caledon Institute of Social Policy. <http://citeseerx.ist.psu.edu/viewdoc/download?doi=10.1.1.202.6325&rep=rep1&type=pdf>.

90. Per saber-ne més, consulteu la pàgina web del Joint Center for Housing Studies (Universitat de Harvard) <http://www.jchs.harvard.edu/>.

91. Dades obtingudes el 23 de setembre de 2016 a través de la pàgina web de la PAH.

<http://afectadosporlahipoteca.com/>.

92. Mc Dowell, L.; Klinke, I.; Melgar, P.; Padrós, M.; Soler, M. (coord.) (2016). *Concept paper for research and policy analysis of the spatial dimension of solidarity*. Brussel·les, Unió Europea. http://solidush2020.eu/wp-content/uploads/2016/03/SOLIDUS.-D2.1-Concept-Paper-Spatial-Dimension-Solidarity_v2.pdf.

93. Departament de Benestar i Família (2005). *Estudi sobre la població gitana de Catalunya. Informe final*. Generalitat de Catalunya.

Fundación Secretariado Gitano (2009). «Mapa sobre vivienda y comunidad gitana en España, 2007. Conclusiones, recomendaciones y propuestas». *Dossier Vivienda*, 3. https://www.gitanos.org/upload/40/14/47_48Dossier.pdf.

Valenzuela, M. (coord.) (2013). *Las ciudades españolas en la encrucijada: Entre el 'boom' inmobiliario y la crisis económica*. Madrid, Real Sociedad Geográfica i Ministeri d'Economia i Competitivitat.

gregació residencial que pateix la comunitat gitana a tot l'Estat espanyol i també a Catalunya; un fet que en dificulta la inclusió social plena. La problemàtica rau en la manca d'oportunitats en aquests barris i entorns on viu un alt percentatge de famílies gitanes. Així doncs, són especialment interessants les iniciatives que persegueixen **millorar les oportunitats i les condicions de vida als barris** més desfavorits, com ara a través de la millora de l'oferta educativa, recreativa i d'oci, l'obertura d'establiments d'alimentació saludable per tal d'evitar els deserts alimentaris, o la creació de serveis sanitaris de primera necessitat, entre d'altres.⁹⁴ En segon lloc, tot i que els assentaments gitanos pràcticament estan eliminats a Catalunya, encara n'hi ha; per tant s'han de continuar aplicant mesures proactives per tal d'**erradicar els assentaments** i millorar, així, les condicions de les famílies gitanes que hi viuen. Aquestes condicions són molt preocupants, ja que freqüentment els manca l'aigua potable, l'electricitat i/o la calefacció.

4.3. Treball

Pel que fa a l'àmbit del treball, la recerca internacional també destaca algunes mesures o accions clau per a la lluita contra l'exclusió social de les minories ètniques. Entre d'altres, destaquen els programes d'**inserció i capacitació laboral**. Aquests programes estan directament enfocats a la millora de la formació i habilitats necessàries per tal d'aconseguir un lloc de treball. De fet, tot sovint aquests programes tenen convenis amb empreses públiques o privades per tal que les persones que hi participen puguin fer-hi les pràctiques laborals i fins i tot puguin aconseguir-hi un lloc de treball un cop finalitzat el programa. Cal destacar aquí el programa Acceder,⁹⁵ que està aconseguint capacitar i inserir moltes persones gitanes, especialment joves. El programa treballa conjuntament amb les persones gitanes durant la seva capacitació i amb empreses del sector per tal de garantir la inclusió al mercat laboral dels seus participants. De fet, el programa Acceder va ser reconegut el 2011 pel servei de treball de l'Estat espanyol com una agència de col·locació. Una altra experiència d'èxit en aquest sentit serien els cursos de capacitació de dones gitanes com a monitores de menjador, que, a més d'aconseguir que obtinguin el certificat corresponent i una possible feina com a monitores de menjador, també està aconseguint introduir referents gitanos positius dins de les escoles, i contribueix així a millorar les expectatives educatives de l'alumnat i a reduir els problemes de convivència.⁹⁶ En qualsevol cas, la recerca internacional destaca que l'èxit dels programes d'inserció i capacitació laboral consisteix en la participació activa de les persones beneficiàries durant el desenvolupament del programa.⁹⁷ A més, també es destaca que aquests programes s'han de centrar

94. EXIT-Pobreza. *Actuaciones socioeducativas de éxito para la superación de la pobreza*. (2012-2014). Projecte finançat pel Ministeri d'Economia i Competitivitat (EDU2011-24173). Investigadora principal: Rosa Valls (Universitat de Barcelona).

95. Fundación Secretariado Gitano. Programa Acceder. https://www.gitanos.org/que-hacemos/areas/empleo_y_formacion_profesional/acceder.html.

96. Associació Gitana de Dones Drom Kotar Mestipen. http://www.vilaweb.cat/www/elpunt/noticia?p_idcmp=1781084.

97. Croke, E. E.; Thompson, A.B. (2011). «Person centered planning in a transition program for Bronx youth with disabilities». *Children and Youth Services Review*, 33 (6), p. 810-819.

molt especialment en la formació acadèmica, professional i tècnica a través de la mediació amb empreses reals del sector.⁹⁸ Amb relació a aquest tipus de programes, cal destacar que la Direcció General d'Acció Cívica i Comunitària, a través de l'anterior Departament de Benestar Social i Família, va participar en el projecte europeu EDUROM, Promoting the access of Roma to LLP, VET and employment through family education in Primary schools,⁹⁹ que a través de l'accés de la comunitat gitana a la formació al llarg de la vida i al treball mitjançant l'adquisició de competències clau, milloren les seves oportunitats laborals i impacten al mateix temps en l'èxit acadèmic dels seus nens i nenes.

Una altra mesura en l'àmbit del treball són les **prestacions socials o ajudes de caràcter especial** i urgent per tal de **paliar els efectes de l'atur**, o la **manca de recursos econòmics**. Hi ha molta recerca que destaca que les ajudes socials i el subsidi públic són aspectes fonamentals i interrelacionats per millorar les condicions de vida dels col·lectius més desfavorits.¹⁰⁰ Ara bé, la recerca també alerta dels perills que poden sorgir davant la cronificació de situacions d'atur o falta de recursos sostingudes per ajudes socials i/o subsidis, ja que poden contribuir a més exclusió social i laboral, atès que les persones es poden «socialitzar» en l'acceptació de situacions prolongades de pobresa i falta de recursos, o de llocs de treball precaris i de baixa qualificació.¹⁰¹ En aquest sentit, doncs, el que es proposa des de la recerca internacional és desenvolupar ajudes socials que vagin acompanyades de polítiques actives per trobar feina, per tal que aquestes ajudes siguin de caràcter transitori.¹⁰² A més, cal destacar que hi ha algunes investigacions que denuncien les enormes barreres que les persones es troben a l'hora de sol·licitar o accedir a prestacions socials, de manera que també es recomana assessorar i acompanyar durant el procés de sol·licitud, informant molt més enllà de la prestació, amb una visió enfocada cap a la recerca de feina.¹⁰³

D'altra banda, la creació de **cooperatives de treball o servei** també s'ha mostrat com una altra estratègia eficaç dins de l'àmbit del treball.¹⁰⁴ En concret, s'observa que, quan aquestes cooperatives s'organitzen seguint els principis del cooperativisme d'èxit, aconsegueixen generar una ocupació estable i un alt percentatge de contractes de treball.¹⁰⁵

98. Haveman, R.; Heinrich, C.; Smeeding, T. (2012). «Policy responses to the recent poor performance of the US labor market». *Journal of Policy Analysis and Management*, 31 (1), p. 177-186.

99. Garcia, C.; Gómez, A. (2013). «Promoting the access of Roma to LLP, VET and employment through family education in Primary schools». *Universitas Tarraconensis. Revista de Ciències de l'Educació*.

100. Leisering, L.; Leibfried, S. (2001). *Time and poverty in Western welfare states: United Germany in perspective*. Cambridge University Press.

101. Gingrich, L.G. (2008). «Social exclusion and double jeopardy: The management of lone mothers in the market-state social field». *Social Policy & Administration*, 42 (4), p. 379-395.

102. Marthinsen, E.; Skjefstad, N. (2011). «Recognition as a virtue in social workpractice». *European Journal of Social Work*, 14 (2), p. 195-212.

103. Shlay, A.B.; Weinraub, M.; Harmon, M.; Tran, H. (2004). «Barriers to subsidies: Why low-income families do not use child care subsidies». *Social Science Research*, 33 (1), p. 134-157.

104. Piekielek, J. (2010). «Cooperativism and agroforestry in the Eastern Amazon. The case of Tomé-Açu». *Latin American Perspectives*, 37 (6), p. 12-29.

Redondo, G.; Santa Cruz, I.; Rotger, J.M. (2011). «Why Mondragon? Analyzing what works in overcoming inequalities». *Qualitative Inquiry*, 17 (3), p. 277-283.

105. *EXIT-Pobreza. Actuaciones socioeducativas de éxito para la superación de la pobreza*. (2012-2014). Projecte finançat pel Ministeri d'Economia i Competitivitat (EDU2011-24173). Investigadora principal: Rosa Valls (Universitat de Barcelona).

Finalment, dins de l'àmbit del treball cal destacar les mesures i programes destinats a millorar l'**alfabetització digital** i la **formació en l'ús de les TIC**, ja que moltes de les relacions laborals (cerca de feina, obtenció de beneficis laborals, etc.) estan directament relacionades amb les habilitats i la capacitat d'emprar amb èxit les TIC.¹⁰⁶ De fet, fins i tot l'accés a recursos de cobertura social (subsidi d'atur, formació ocupacional, etc.) passen cada vegada més per un procediment informatitzat. En aquest sentit, aquestes mesures poden ser especialment beneficioses per al poble gitano de Catalunya, atès que malauradament una gran majoria d'aquesta comunitat no ha rebut mai cap tipus de formació en aquest sentit.

4.4. Salut

Finalment, pel que fa a l'àmbit de la salut, la recerca internacional també destaca diferents mesures o accions clau per a la consecució de la inclusió social dels grups més vulnerables. Algunes d'aquestes mesures fan referència, per exemple, als programes d'**alfabetització en salut**. De fet, la recerca internacional alerta que hi ha una relació directa entre l'alfabetització en salut i l'esperança de vida, que afecta molt especialment persones amb baixos nivells educatius i minories culturals.¹⁰⁷ Per tant, ateses les característiques de la comunitat gitana pel que fa a nivell educatiu i esperança de vida —ambdues variables molt per sota de la mitjana catalana—, els programes d'alfabetització en salut poden esdevenir un element clau per a la millora de les condicions i expectatives de vida del poble gitano.¹⁰⁸ Aquest tipus de programes suposen una oportunitat per capacitar les persones en un coneixement superior tant en l'accés i l'ús dels serveis sanitaris com en els hàbits saludables i/o perjudicials d'higiene i salut.¹⁰⁹

Un altre aspecte clau que destaca la comunitat científica internacional per aconseguir la inclusió social dels grups vulnerables en matèria de salut són les **accions comunitàries i integrades**.¹¹⁰ Aquest aspecte implica que les accions que es duguin a terme dins l'àmbit de salut s'han de basar en la comunitat, promovent la col·laboració entre les persones i les organitzacions de múltiples sectors, com escoles, parròquies, serveis socials, associacions locals (veïnals, etc.), amb l'objectiu comú d'oferir solucions integrades a problemes

106. Doucek, P.; Kunstova, R.; Maryska, M. (2011). «Do we have enough ICT specialists in the period of eDependency?». A *24th Blede Conference - eFuture: Creating solutions for the individual, organisations and society*, p. 12-15.

107. Rudd, R. E. (2007). «Health literacy skills of US adults». *American Journal of Health Behavior*, 31 (suplement 1), S8-S18.

108. Sanders, L. M.; Shaw, J.S.; Guez, G.; Baur, C.; Rudd, R. (2009). «Health literacy and child health promotion: implications for research, clinical care, and public policy». *Pediatrics*, 124 (suplement 3), S306-S314.

109. Pati, S.; Siewert, E.; Wong, A.T.; Bhatt, S.K.; Calixte, R.E.; Cnaan, A. (2014). «The influence of maternal health literacy on child participation in social welfare programs». *Maternal and Child Health Journal*, 18 (5), p. 1176-1189.

Johnson, B.H.; Hayes, S.C.; Ekundayo, O.T.; Wheeler, P.; D'Arcy, M. F. (2012). «Health literacy of an urban business community». *Journal of health care for the poor and underserved*, 23 (1), p. 242-253.

110. Hohmann, A.; Shear, M.K. (2002). «Community-based intervention research: Coping with the 'noise' of real life in studydesign». *The American Journal of Psychiatry*, 159 (2), p. 201-7.

de l'entorn.¹¹¹ De fet, algunes recerques demostren com el veïnat i les variables comunitàries referides a la cohesió social o l'eficàcia col·lectiva poden actuar com a factors de protecció en la prevenció d'hàbits no saludables, així com en la millora de les condicions de vida.¹¹²

En aquest sentit, la recerca internacional també destaca el **suport a les xarxes naturals de solidaritat** que ja existeixen als barris, com ara les **organitzacions religioses**. Investigacions prèvies mostren com en moltes ocasions aquest tipus d'organitzacions es converteixen en aliats clau per prevenir o fer front a problemàtiques de salut en àmbits com la nutrició, la reducció del tabaquisme, la prevenció de les drogodependències o la promoció de l'activitat física.¹¹³

Finalment, cal destacar dues mesures més que la recerca destaca com a molt significatives per tal d'aconseguir la inclusió social dels grups vulnerables. En primer lloc, trobaríem les mesures que busquen la **creació de serveis de salut dins dels barris** o en les proximitats immediates. Aquests serveis de salut poden ser des de farmàcies fins a centres de planificació familiar (CAF) o centres d'atenció primària (CAP).¹¹⁴ En segon lloc, hi hauria les accions o mesures que pretenen **incorporar serveis d'assistència sanitària dins dels centres educatius**. Nombrosos estudis han evidenciat com les escoles poden esdevenir llocs fonamentals per garantir els serveis d'assistència sanitària dels nens gitanos i les nenes gitanes, així com de les seves famílies, ja que poden transformar i promoure hàbits saludables que previnguin malalties durant la infància, i també durant l'etapa adulta.¹¹⁵

111. Roussos, S.; Fawcett, S. (2000). «A review of collaborative partnerships as a strategy for improving community health». *Annual Review of Public Health*, 21, p. 369-402.

112. Compton, W.; Thomas, Y.; Conway, K.; Colliver, J. (2005). «Developments in the epidemiology of drug use and drug use disorders». *The American Journal of Psychiatry*, 162 (8), p. 1494-502.

Xue, Y.; Leventhal, T.; Brooks Gunn, J.; Earls, F. (2005). «Neighborhood residence and mental health problems of 5 to 11-year-olds». *Archives of General Psychiatry*, 62 (5), p. 554-63.

113. Debnam, K.; Holt, C.L.; Clark, E. M., et al. (2012). «Relationship between religious social support and general social support with health behaviors in a national sample of African Americans». *Journal of behavioral medicine*, 35 (2), p. 179-189.

114. *EXIT-Pobreza. Actuaciones socioeducativas de éxito para la superación de la pobreza* (2012-2014).

115. McCormick, M.C.; Brooks-Gunn, J.; Buka, S.L., et al. (2006). «Early intervention in low birth weight premature infants: results at 18 years of age for the Infant Health and Development Program». *Pediatrics*, 117 (3), p. 771-780.

O'toole, T. P.; Anderson, S.; Miller, C.; Guthrie, J. (2007). «Nutrition services and foods and beverages available at school: results from the School Health Policies and Programs Study 2006». *Journal of School Health*, 77 (8), p. 500-521.

Principis bàsics i característiques del Pla 2017-2020. Període de vigència

El Pla integral del poble gitano a Catalunya 2017-2020 es torna a caracteritzar pels següents principis bàsics i característiques:

5.1. Realista

Es tracta d'un Pla que parteix d'una situació d'exclusió social intensa patida per un alt percentatge de la població gitana del nostre país, que s'ha accentuat amb la situació de crisi. Proposa actuacions i mesures que inclouen les veus de la comunitat gitana, que, a més, són realitzables i parteixen d'un marc europeu, estatal i català de referència.

Les mesures específiques que cal aplicar estan organitzades en els àmbits següents: educació, treball, habitatge, salut, cultura, participació social, interior, justícia, mitjans de comunicació i ens locals. Els àmbits referents a dona gitana, joventut i població gitana d'Europa es consideren des d'una perspectiva transversal a tot el Pla, amb mesures específiques a aplicar. Totes les accions dissenyades en aquest Pla disposen de l'estructura, recursos humans i competències per dur-les a terme. La trajectòria de treball que hem acumulat en els tres plans integrals precedents ens permet ajustar de manera més realista les accions que cal desenvolupar, els processos de treball i el calendari d'execució.

5.2. Eficax. Accions orientades a l'èxit

Tal com s'ha especificat anteriorment, les actuacions recollides dins d'aquest Pla estan orientades a aconseguir l'èxit en els diferents àmbits de treball. Hi ha una clara orientació a la millora continuada de les condicions socials del poble gitano i a l'assoliment de resultats que contribueixin a l'impacte de les actuacions en la vida de les persones a les quals van destinades.

Novament el treball que hem acumulat en els tres plans integrals precedents ens ha permès concretar zones d'actuació prioritària, els territoris de Catalunya on la població gitana està en una situació més desfavorable. La concreció d'aquestes zones d'actuació prioritària respon a les diferents recomanacions europees per lluitar contra l'exclusió so-

cial a Europa. Finalment, en relació amb l'eficàcia de les actuacions d'aquest Pla, es posarà un èmfasi especial a analitzar els elements transformadors que tenen altes expectatives de millora i a partir dels quals s'obtenen bons resultats.

5.3. Avaluable i eficient

Avaluarem aquest Pla a través d'uns indicadors d'impacte que ens han de permetre conèixer l'eficiència de les nostres actuacions i l'assoliment dels resultats esperats. Per això, cal conèixer l'impacte de les diferents actuacions, amb la finalitat de saber si efectivament han contribuït a transformar la realitat actual i a afavorir la inclusió del poble gitano a Catalunya.

A més, també s'han definit indicadors d'execució que ens han de permetre saber si les actuacions proposades les han dut a terme els diferents organismes implicats entre els anys 2018 i 2020.

D'altra banda, la comunitat gitana està implicada en l'avaluació i seguiment d'aquest Pla a través dels òrgans habituals de participació del Pla, així com a través d'un grup d'avaluació que es crearà especialment per fer les tasques de seguiment i avaluació d'aquest 4t Pla integral.

Finalment, és important destacar que l'avaluació incorpora indicadors d'equitat, en especial sobre la situació de les dones gitanes, i s'incorpora la perspectiva de gènere a l'avaluació.

5.4. Orientat a resultats

Les actuacions proposades per diferents àmbits en aquest Pla estan orientades a aconseguir un resultat esperat, prèviament definit conjuntament entre les administracions competents i les persones gitanes que han participat en els diferents òrgans de participació decisiva del Pla. L'assoliment o no d'aquests resultats determina si l'actuació ha estat duta a terme de manera òptima o no. En cas negatiu, cal revisar l'actuació i introduir-hi les modificacions necessàries que ens permetin assolir els resultats esperats, que són el nostre objectiu. Les mesures només són, en aquest cas, el mitjà per aconseguir la millora social desitjada.

5.5. Participatiu i transparent

La participació decisiva i la implicació de la població gitana en les polítiques adreçades a la millora de la seva situació és clau en la definició d'aquest Pla des del seu inici. Per al nostre Govern, aquest criteri esdevé un element de qualitat i un posicionament ètic fonamental. La millor manera d'assegurar que un projecte està responent a les necessitats de les persones destinatàries és que elles mateixes puguin expressar les seves demandes i, alhora, participin en el disseny, la gestió, la implementació i l'avaluació del projecte.

En aquest Pla es promouen processos i fórmules que afavoreixen el diàleg intercultural, bé dins de la mateixa organització, entre la població destinatària, o bé en el procés d'elaboració i decisió.

6

Organització de la participació del poble gitano al Pla 2017-2020

El Pla integral del poble gitano 2017-2020, impulsat des del Departament de Treball, Afers Socials i Famílies, ha de garantir la implicació dels diferents departaments de la Generalitat de Catalunya, la coordinació amb els ens locals i la participació de representants del poble gitano i d'altres organitzacions socials. Per fer-ho, disposa dels òrgans col·legiats encarregats d'elaborar i fer el seguiment del Pla integral del poble gitano (la Comissió Interdepartamental del Pla Integral del poble gitano i el Consell Assessor del Poble Gitano). Cal destacar que, com per al tercer Pla integral, s'ha creat un òrgan informal de participació, l'equip de renovació del Pla integral, format per persones gitanes de diferents perfils. A més, una novetat important d'aquest quart Pla integral ha estat la creació d'un procés participatiu (als barris i en línia) per recollir les aportacions de la màxima quantitat de persones gitanes durant l'elaboració del Pla.

6.1. Comissió Interdepartamental del Pla integral del poble gitano

La Comissió Interdepartamental es constitueix com un òrgan de coordinació per a l'elaboració del Pla integral del poble gitano i el posterior desplegament coherent i efectiu de les diferents accions que preveu. La Comissió Interdepartamental ha de permetre el tractament ampli i consensuat del Pla i també la presa de decisions, a escala interdepartamental, de les circumstàncies i necessitats que afectin l'atenció del poble gitano de Catalunya.

Segons l'organització departamental actual, formen part de la Comissió Interdepartamental els departaments següents:

1. Departament de la Presidència
2. Departament de la Vicepresidència i d'Economia i Hisenda
3. Departament d'Acció Exterior, Relacions Institucionals i Transparència
4. Departament de Polítiques Digitals i Administració Pública
5. Departament d'Ensenyament
6. Departament de Salut
7. Departament d'Interior
8. Departament de Territori i Sostenibilitat

9. Departament de Cultura
10. Departament de Justícia
11. Departament de Treball, Afers Socials i Famílies
12. Departament d'Empresa i Coneixement

A les reunions de la Comissió Interdepartamental, els departaments hi estan representats per persones amb rang de direcció general o equivalent. A més, la persona titular de la vicepresidència segona del Consell Assessor del Poble Gitano i l'equip tècnic del Programa del poble gitano i la innovació social també participen en aquestes reunions.

6.2. Consell Assessor del Poble Gitano

El Consell Assessor del Poble Gitano dona veu i participació, de manera oficial i directa, als interessos i aportacions del poble gitano a través de les entitats gitanes i entitats que treballen amb el poble gitano.

El Consell Assessor del Poble Gitano funciona en ple i en comissió executiva. En tots dos espais de participació es garanteix la participació paritària de dones gitanes i homes gitanos.

6.2.1. Ple del Consell Assessor del Poble Gitano

El ple del Consell Assessor està integrat per:

- Una presidència, exercida per la persona titular del departament competent en matèria de polítiques d'inclusió social i responsable de l'execució del Pla integral del poble gitano a Catalunya.
- Una vicepresidència primera, exercida per la persona titular de l'òrgan competent en matèria de desenvolupament comunitari i suport a col·lectius en risc d'exclusió, que pot substituir la persona que ocupi la presidència en casos d'absència, malaltia o vacant.
- Una vicepresidència segona, exercida per la persona gitana que nomeni la presidència, a proposta del ple.
- Les vocalies següents:
 1. Fins a 21 persones del poble gitano en representació de les associacions i fundacions gitanes designades per la presidència, provinents de totes les demarcacions catalanes, de manera que es garanteixi especialment la presència de joves gitanos i gitanes i del grup de dones gitanes.
 2. Una persona designada per la Federació Catalana de Municipis i una altra per l'Associació Catalana de Municipis i Comarques.
 3. Dues persones de reconegut prestigi dins del moviment associatiu que treballa amb el poble gitano, designades per la presidència.
 4. Una persona designada per cadascuna de les dues organitzacions sindicals més representatives de Catalunya.
 5. Les persones de la Comissió Interdepartamental designades per la presidència per a cada ple en funció de les matèries que s'hagin de tractar.

6. Una secretaria, exercida per la persona que designi la presidència entre el personal del departament competent en matèria de polítiques d'integració i inclusió social i responsable de l'execució del Pla integral del poble gitano a Catalunya.
- En el nomenament dels representants del Consell Assessor del Poble Gitano s'ha tingut en compte el criteri de paritat entre dones i homes.
 - Les funcions principals del ple són les següents:
 - Informar de la proposta del Pla integral del poble gitano.
 - Sol·licitar, proposar i/o elaborar estudis o informes sobre temes d'interès per al poble gitano.
 - Assessorar la Comissió Interdepartamental o els diferents departaments de la Generalitat de Catalunya quan li ho demanin.
 - Formular recomanacions a l'Administració sobre les matèries relatives a la situació del poble gitano.
 - Promoure estudis, iniciatives i actes per a la inserció de la població gitana, la defensa de la seva cultura i per combatre el racisme i la discriminació.
 - Estudiar i emetre propostes per tal d'enfortir la convivència entre les diferents cultures que viuen a Catalunya.
 - Mantenir contactes amb altres òrgans anàlegs d'àmbit nacional, estatal i internacional.
 - Aprovar la memòria sobre les actuacions de l'Administració relacionades amb el poble gitano i sobre el desenvolupament del Pla integral.
 - Crear els grups de treball que es considerin necessaris per a temes específics d'interès per al poble gitano.
 - Assessorar i formular recomanacions a l'Administració per combatre la desigualtat i la discriminació de les dones gitanes. A aquest efecte, el Consell Assessor ha d'emetre propostes d'actuació per tal de fomentar l'accés igualitari de les dones i les nenes gitanes als àmbits educatius, laborals i socials, per potenciar la imatge de les dones gitanes com a transmissores i dinamitzadores de la identitat cultural gitana, i per difondre les aportacions que les dones gitanes fan a la seva comunitat i al conjunt de la societat.

6.2.2. Comissió Executiva del Consell Assessor del Poble Gitano

La Comissió Executiva està integrada per:

- La presidència, que és exercida per la persona que ocupa la vicepresidència primera del ple.
- La vicepresidència, que és exercida per la persona que ocupa la vicepresidència segona del ple.
- Sis persones en representació de les associacions i fundacions gitanes, provinents de totes les demarcacions catalanes.
- Una persona designada per la Federació Catalana de Municipis i una altra per l'Associació Catalana de Municipis i Comarques.
- Dues persones de reconegut prestigi dins del moviment associatiu que treballa amb el poble gitano designades per la presidència.

- Les persones de la Comissió Interdepartamental designades per la presidència en funció de les matèries que s'hagin de tractar.
- La secretaria, que és exercida per la mateixa persona que ho fa en el ple.

Són funcions de la Comissió Executiva:

- Promoure l'execució dels acords adoptats pel ple.
- Proposar assumptes per debatre en el ple i elevar propostes al ple.
- Elaborar anualment una memòria sobre les actuacions de l'Administració relacionades amb el poble gitano i sobre el desenvolupament del Pla integral.
- Proposar la creació de grups de treball al ple.
- Les altres funcions que li siguin delegades o assignades pel ple.

6.3. Equip de renovació del Pla integral

Com per al 3r Pla integral, en l'elaboració d'aquest 4t Pla s'ha posat un èmfasi especial en la implicació real de les persones gitanes en la definició de les polítiques que els afecten. Aquesta *participació decisiva* és un criteri fonamental en la definició de qualsevol política pública, projecte o activitat adreçat a una comunitat o col·lectiu específic. Només d'aquesta manera podem garantir les condicions òptimes perquè les nostres accions esdevinguin socialment útils.

Els principals organismes europeus recomanen la implicació activa i informada dels representants de la cultura gitana en les intervencions i en les investigacions que tractin algun aspecte que els pugui afectar directament.¹¹⁶ El Pla vol respondre, des del primer moment, a les recomanacions europees i a les necessitats i propostes del poble gitano, vehiculades mitjançant les seves organitzacions i els ciutadans i ciutadanes gitanos individualment.

En l'elaboració d'aquest Pla, la implicació gitana ha estat molt present a través de la creació d'un equip de renovació del Pla integral del poble gitano, compost per un total de vint persones (nou dones gitanes, vuit homes gitanos, dues dones no gitanes i un home no gitano):

- Deu persones gitanes representants d'entitats;
- Dues persones gitanes del camp de la recerca, totes dues membres del Centre d'Estudis Gitanos de la Universitat de Barcelona;
- Una persona gitana no associada;
- El responsable del Programa del poble gitano i de la innovació social, també secretari del Consell Assessor del Poble Gitano;
- Sis persones de l'equip tècnic del Programa del poble gitano i de la innovació social, de les quals quatre persones són gitanes.

116. Entre altres, Comissió Europea (2011). *An EU framework for national Roma integration strategies up to 2020*. Brussel·les, 5-4-2011, COM (2011), 173 final. (p. 3). http://ec.europa.eu/justice/policies/discrimination/docs/com_2011_173_en.pdf, i European Platform for Roma Inclusion (2009). *Common basic principles on Roma inclusion*. Praga, Unió Europea (principi núm. 10).

En total, l'equip de renovació s'ha reunit en un total de vuit sessions per tal de dissenyar, esmenar i validar totes i cadascuna de les mesures d'aquest Pla, així com per fer altres aportacions relacionades amb aquest Pla.

A més, és important destacar que el Consell Assessor del Poble Gitano ha estat qui ha esmenat i validat el contingut i tot el procés de renovació en el seu conjunt, abans d'informar la Comissió Interdepartamental del Pla Integral del poble gitano de la proposta.

6.4. Pativalé Manusa

Un dels reptes del Pla integral en aquesta nova etapa és millorar la difusió i l'impacte de les accions als barris per tal d'afavorir que arribin amb més intensitat a la ciutadania gitana no associada.

L'objectiu és aconseguir que el Pla sigui del poble gitano i que se'l senti seu; per això és important incorporar el Pativalé Manusa, una figura que per al poble gitano és essencial. Al llarg de la història, alguns gitanos i gitanes han estat reconeguts i respectats per la seva trajectòria de vida, la seva honradesa i perquè sempre han viscut segons les lleis gitanes. El Pativalé Manusa és un òrgan intern format per aquests gitanos i gitanes de respecte, que ha de ser el canal de comunicació directa entre el Pla i el territori.

6.5 Procés participatiu en l'elaboració del IV Pla integral del poble gitano a Catalunya

A fi d'oferir una resposta encara més ajustada a les necessitats i propostes del poble gitano, el quart Pla integral del poble gitano a Catalunya ha fet un procés participatiu a través de sessions de debat a diferents localitats que tenen una taxa elevada de població gitana: Reus, Viladecans, Barcelona i Terrassa. Aquestes sessions han tingut l'objectiu de recollir les aportacions de la comunitat gitana durant el procés de disseny i de desenvolupament del Pla, especialment de les persones gitanes que no participen tradicionalment en l'elaboració de polítiques públiques.

En aquest context, també s'ha obert un espai en línia a la pàgina web <http://participa.gencat.cat/> per rebre altres aportacions sobre els quatre eixos principals que estructuraran aquest IV Pla integral: educació, treball, habitatge i salut.

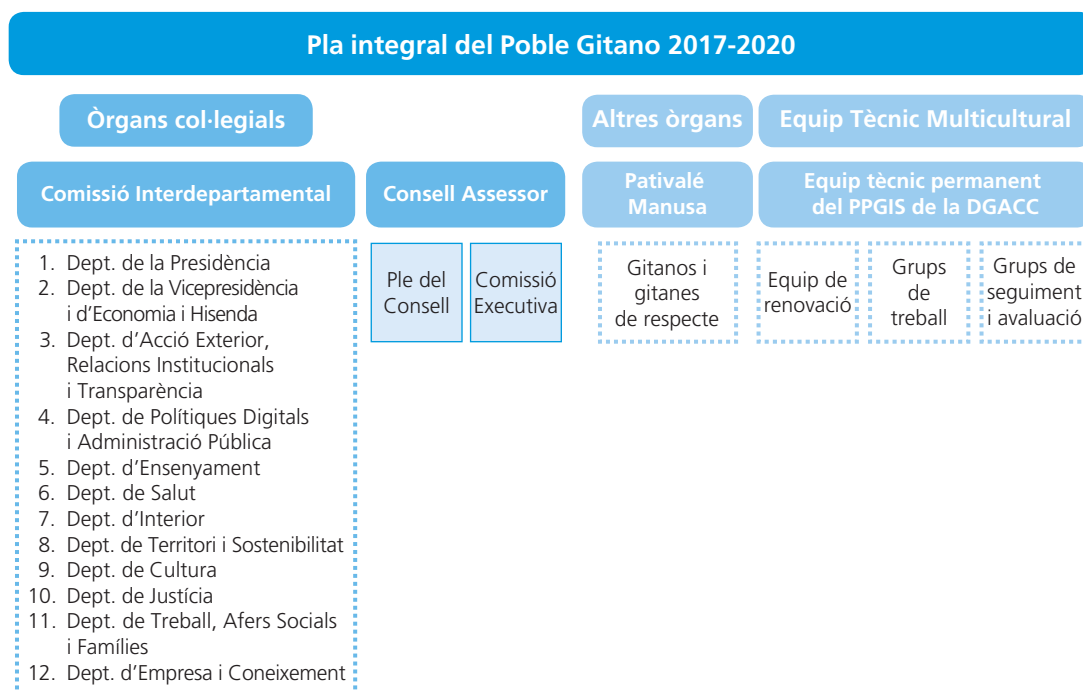
6.6. Equip tècnic multicultural del programa del poble gitano i de la innovació social

La participació de la comunitat gitana a través dels òrgans col·legiats encarregats d'elaborar i fer el seguiment del Pla integral del poble gitano (la Comissió Interdepartamental del Pla integral del poble gitano i el Consell Assessor del Poble Gitano), així com altres espais informals de participació, com ara l'equip de renovació del Pla integral, són grans passos per aconseguir la participació del poble gitano en el disseny de les polítiques públiques adreçades a aquesta comunitat. Malgrat això, la voluntat d'aquest quart Pla integral és assegurar que existeix un diàleg i consens amb la comunitat gitana des de l'inici del dis-

seny i implementació de les mesures del Pla. Això ens assegura que les accions del Pla responen i s'ajusten encara més a la realitat gitana.

En aquest sentit, una de les novetats importants d'aquest nou Pla integral és la incorporació de persones gitanes professionals a l'equip tècnic del Programa del poble gitano i la innovació social per tal d'assegurar que aquest equip té una perspectiva multicultural, que integra els punts de vista, les experiències i la professionalitat de persones gitanes i no gitanes.

Organigrama del Pla integral del poble gitano a Catalunya



7

Objectius del Pla 2017-2020

Els objectius generals d'aquest quart Pla integral continuen l'enfocament del Pla anterior, però representen un pas endavant més, ja que es basa en actuacions avalades per la comunitat científica internacional per l'impacte social que generen en els àmbits d'educació, treball, salut i habitatge, principalment. Igual com va passar amb anteriors plans, aquests objectius sorgeixen tant de les veus del poble gitano de Catalunya com de les recomanacions polítiques i científiques especificades als apartats 3 i 4 d'aquest Pla.

En aquest sentit, el Pla integral del poble gitano a Catalunya 2017-2020 es torna a plantejar quatre objectius generals bàsics, que són:

1. Definir polítiques d'actuació específiques a favor del poble gitano de Catalunya, partint de recomanacions i evidències que han demostrat científicament tenir èxit en la promoció i la inclusió de les minories ètniques en general, i/o del poble gitano en particular.
2. Desenvolupar estratègies per implementar actuacions d'èxit en tots els àmbits d'actuació del Pla: educació, treball, habitatge, salut, cultura, dona, joventut, participació social, interior, justícia, mitjans de comunicació i ens locals.
3. Equiparar socioeconòmicament els gitanos i les gitanes de Catalunya en risc d'exclusió social amb la societat de la qual formen part.
4. Promoure la cultura gitana com a part de la cultura catalana, fent difusió dels seus valors i de la seva contribució a la cultura de Catalunya.

Pel que fa als dotze objectius específics d'aquest Pla, són:

1. Incrementar l'escolarització de l'alumnat gitano a l'educació infantil.
2. Augmentar l'èxit acadèmic de l'alumnat gitano tant a l'etapa primària com a la secundària.
3. Incrementar els nivells educatius de la població gitana adulta.
4. Millorar l'accés al mercat laboral i reduir la precarietat laboral entre la població gitana.
5. Augmentar la qualificació professional de la població gitana.
6. Erradicar el xabolisme i l'infrahabitatge dins la comunitat gitana.

7. Millorar l'accés a l'habitatge digne i la qualitat dels habitatges de la població gitana.
8. Millorar la situació de salut de la població gitana, especialment a fi d'augmentar-ne l'esperança de vida i reduir-ne els hàbits no saludables d'higiene i salut.
9. Millorar la imatge social del poble gitano a Catalunya per lluitar contra l'antigitanisme.
10. Difondre els valors i les contribucions que la cultura gitana ha aportat al conjunt de la societat catalana.
11. Dissenyar i prioritzar accions concretes i integrades (amb altres àmbits) adreçades a la participació de les dones gitanes, així com de la joventut gitana.
12. Garantir la participació social del poble gitano, especialment en totes les mesures i accions en què no estiguin implicats directament o indirectament.

8

Resultats esperats del Pla 2017-2020 organitzats per àmbits¹¹⁷

8.1. General

GNRL1	GENERAL	
Resultat esperat	Indicadors d'impacte	
Tenir informació actual i contrastada sobre la situació de la població gitana de Catalunya.	2018	2020
		Publicació de l'estudi sobre la població gitana de Catalunya.
Mesures	Agents Responsables	Accions
1. Realització d'un estudi sobre la població gitana de Catalunya.	Departament de Treball, Afers Socials i Famílies.	1.1 Recollida de dades de la població gitana de Catalunya pel que fa a la seva situació social actual. 1.2 Anàlisi de les dades recollides sobre la població gitana de Catalunya pel que fa a la seva situació social actual per a la seva utilització en benefici d'aquesta comunitat.
2. Realització de l'informe <i>Situació educativa de la població gitana de Catalunya (2017-2019)</i> .	Departament de Treball, Afers Socials i Famílies.	2.1 Recollida de dades educatives de la població gitana de Catalunya durant els cursos 2017-18 i 2018-19. 2.2 Anàlisi de les dades educatives recollides sobre la població gitana de Catalunya durant els cursos 2017-18 i 2018-19.

117. Tot i que els indicadors d'impacte de totes les actuacions no estan desglossats per sexe, durant el desenvolupament de totes dels accions i mesures d'aquest Pla integral es vol de manera activa la representació paritària de dones i homes. Aquestes dades desglossades per sexe s'indicaran a l'avaluació del Pla integral i a les memòries anuals.

GNRL2	GENERAL	
Resultat esperat	Indicadors d'impacte	
Crear l'Institut Català del Poble Gitano (ICPG).	2018	2020
	Inauguració de l'Institut Català del Poble Gitano (ICPG).	/
Mesures	Agents responsables	Accions
1. Creació de l'Institut Català del Poble Gitano (ICPG).	Departament de Treball, Afers Socials i Famílies.	1.1 Inici dels tràmits administratius i legislatius necessaris per tal de crear l'ICPG. 1.2 Creació d'un grup de treball format per persones gitanes i l'equip tècnic del PIPG destinat a redactar els estatus, objectius i altres aspectes necessaris per tal de crear l'ICPG.

GNRL3	GENERAL	
Resultat esperat	Indicadors d'impacte	
Crear una Càtedra d'Estudis Gitanos	2018	2020
	//	
Mesures	Agents responsables	Accions
1. Creació d'una Càtedra d'Estudis Gitanos a una universitat pública de Catalunya	Departament de Treball, Afers Socials i Famílies.	1.1 Inici dels tràmits administratius i legislatius necessaris per crear una Càtedra d'Estudis Gitanos a una universitat pública de Catalunya 1.2 Creació d'un grup de treball format per persones gitanes i l'equip tècnic del PIPG destinat a redactar els objectius i altres aspectes necessaris per tal de crear la Càtedra d'Estudis Gitanos a una universitat pública de Catalunya

8.2. Educació

EDU1	EDUCACIÓ	
Resultat esperat	Indicadors d'impacte social	
Incrementar l'escolarització a l'educació infantil de nenes i nens gitanos de 0 a 6 anys.	2018	2020
	25 nens i nenes gitanos de 0 a 6 anys escolaritzats.	25 nens i nenes gitanos de 0 a 6 anys escolaritzats.
Mesures	Agents responsables	Accions
1. Realització de sessions informatives amb referents positius del Poble Gitano i professionals experts sobre els beneficis i la importància de l'escolarització a l'educació infantil de 0 a 6 anys.	Departament d'Ensenyament. Departament de Treball, Afers Socials i Famílies. Ens locals.	1.1 Sessions informatives sobre l'escolarització a l'educació infantil als barris de Catalunya que tinguin un alt índex de població gitana, adreçades a famílies gitanes. 1.2 Sessions informatives sobre l'escolarització a l'educació infantil i els valors de la cultura gitana als barris de Catalunya que tinguin un alt índex de població gitana, adreçades a professorat.

EDU1		EDUCACIÓ	
Mesures	Agents responsables	Accions	
2. Suport a projectes d'entitats gitanes que fomentin l'escolarització de nenes i nens gitanos de 0 a 6 anys.	Departament de Treball, Afers Socials i Famílies. Ens locals.	2. Donar suport almenys a 6 projectes d'entitats gitanes que fomentin l'escolarització de nenes i nens gitanos de 0 a 6 anys.	
3. Suport a escoles que persegueixin incrementar l'escolarització de nenes i nens gitanos de 0 a 6 anys.	Departament d'Ensenyament. Departament de Treball, Afers Socials i Famílies. Ens locals.	3. Donar suport almenys a 6 escoles d'educació infantil i/o bressol que fomentin l'escolarització de nenes i nens gitanos de 0 a 6 anys.	
4. Impulsar l'obertura d'escoles bressol als barris amb centres d'atenció prioritària.	Departament d'Ensenyament. Departament de Treball, Afers Socials i Famílies. Ens locals.	4. Impulsar l'obertura d'escoles bressol als barris amb centres d'atenció prioritària.	

EDU2		EDUCACIÓ	
Resultat esperat	Indicadors d'impacte social		
Reduir l'absentisme i l'abandonament escolar, així com incrementar l'èxit educatiu de l'alumnat gitano de Catalunya en l'educació primària i secundària.	2018	2020	
	<p>En els set centres educatius d'atenció prioritària, i tenint en compte les dades del centre del curs 2016-2017:</p> <ul style="list-style-type: none"> • Reducció de l'absentisme escolar en un 30 %, amb especial atenció a l'absentisme de les nenes gitanes. • Reducció de l'abandonament escolar en un 30 %, amb especial atenció a l'absentisme de les nenes gitanes. • Millora del 20 % a les proves de competències bàsiques. • Reducció de l'alumnat que no supera les proves de competències bàsiques en un 20 %. • 1 una persona de referència sobre les polítiques del PIPG als serveis territorials dels set centres educatius d'atenció prioritària. <p>Unitats didàctiques sobre la història, valors i tradicions del Poble Gitano de Catalunya al currículum educatiu oficial.</p>	<p>En els set centres educatius d'atenció prioritària, i tenint en compte les dades del centre del curs 2018-2019:</p> <ul style="list-style-type: none"> • Reducció de l'absentisme escolar per sota del 10 %, amb especial atenció a l'absentisme de les nenes gitanes. • Reducció de l'abandonament escolar per sota del 25 %, amb especial atenció a l'absentisme de les nenes gitanes. • Millora del 20 % a les proves de competències bàsiques. • Reducció de l'alumnat que no supera les proves de competències bàsiques en un 20 %. • 1 una persona de referència sobre les polítiques del PIPG als serveis territorials dels set centres educatius d'atenció prioritària. 	

EDU2		EDUCACIÓ	
Mesures	Agents responsables	Accions	
1. Implementació del projecte Promoció Escolar.	Departament d'Ensenyament.	1.1 Assessorament als centres educatius per desenvolupar el projecte Promoció Escolar.	
		1.2 Formació en Actuacions Educatives d'Èxit (AEE) dels agents contractats sota el projecte Promoció Escolar.	
		1.3 Estendre el projecte Promoció Escolar a noves zones i centres educatius amb un alt índex d'alumnat gitano.	
2. Implementació d'actuacions educatives d'èxit en els set centres educatius d'atenció prioritària, així com altres mesures destinades a la prevenció de l'absentisme escolar i l'èxit educatiu de l'alumnat gitano.	Departament d'Ensenyament. Departament de Treball, Afers Socials i Famílies. Ens locals.	2.1 Formació en Actuacions Educatives d'Èxit (AEE) de tots els agents comunitaris del PIPG.	
		2.2 Formació en Actuacions Educatives d'Èxit (AEE) als set centres educatius d'atenció prioritària, inclosos els EAP de la zona inclosos.	
		2.3 Promoure la transformació dels set centres educatius d'atenció prioritària en Comunitats d'Aprenentatge.	
		2.4 Col·laborar en la implementació de les Actuacions Educatives d'Èxit (AEE), posant una atenció especial en la promoció de voluntariat gitano i la formació de familiars.	
		2.5 Assignar una persona de referència sobre les polítiques del PIPG als serveis territorials dels set centres educatius d'atenció prioritària.	
		2.6 Reunió dels equips directius dels set centres educatius d'atenció prioritària amb la Unitat del PIPG i el Departament d'Educació.	
		2.7 Elaborar i difondre un protocol marc de prevenció, detecció i intervenció d'absentisme per als centres i d'àmbit comunitari.	
		2.8 Fer una diagnosi de la situació de cada centre i concretar, amb l'equip directiu, una proposta d'actuació orientada a l'èxit educatiu, prioritàriament a través de la implementació d'Actuacions Educatives d'Èxit (AEE)	
3. Incorporar la història, els valors i les tradicions del Poble Gitano de Catalunya al currículum educatiu oficial.	Departament d'Ensenyament. Departament d'Empresa i Coneixement. Departament de Treball, Afers Socials i Famílies.	3.1 Afavorir els tràmits necessaris per tal d'incorporar unitats didàctiques sobre la història, valors i tradicions del Poble Gitano de Catalunya al currículum educatiu oficial d'educació primària i/o secundària.	
		3.2 Afavorir sessions a les universitats públiques de Catalunya, especialment a les facultats de ciències socials, sobre la història, valors i tradicions del Poble Gitano de Catalunya.	
4. Promoure l'èxit educatiu del Poble Gitano des de les esglésies evangelistes de Catalunya.	Departament d'Ensenyament. Departament de Treball, Afers Socials i Famílies.	4.1 Fer una trobada de pastors evangelistes per a l'èxit educatiu del Poble Gitano.	
5. Promoure la visibilització de referents gitanos i gitanes als centres educatius.	Departament de Treball, Afers Socials i Famílies.	5.1 Fer un cicle de visites de referents gitanos i gitanes als set centres educatius d'atenció prioritària.	

EDU3		EDUCACIÓ	
Resultat esperat	Indicadors d'impacte		
Garantir la idoneïtat, competència i motivació del professorat i dels diferents agents educatius que treballen amb població gitana.	2018	2020	
	Adequació dels continguts sobre Poble Gitano del grau universitari de Mestre en quatre universitats públiques catalanes. Una formació sobre Poble Gitano adreçada a professorat que treballa en centres educatius amb un alt percentatge de població gitana.	Adequació de les plantilles docents dels set centres educatius d'atenció prioritària. Adequació dels continguts sobre Poble Gitano del grau universitari de Mestre en totes les universitats públiques catalanes. Tres formacions sobre Poble Gitano adreçades a professorat que treballa en centres educatius amb un alt percentatge de població gitana.	
Mesures	Agents responsables	Accions	
1. Adequació de les plantilles docents dels set centres educatius d'atenció prioritària, d'acord amb el que estableix el decret de definició de perfil i provisió de llocs de treball docent i el decret d'autonomia dels centres docents.	Departament d'Ensenyament.	1.1 Sessions d'orientació sobre l'adequació de les plantilles docents a les necessitats dels set centres educatius d'atenció prioritària. 1.2 Selecció i reubicació de plantilles docents segons les necessitats dels set centres educatius d'atenció prioritària i segons els criteris de plantilla i provisió de llocs de treball, d'acord amb el que estableix el Decret 39/2014. 1.3 Reunió dels equips directius dels set centres educatius d'atenció prioritària amb la Unitat del PIPG i el Departament d'Ensenyament.	
2. Realització de sessions formatives sobre la història, cultura i situació social i educativa del Poble Gitano a Catalunya, posant una atenció especial en la dona gitana.	Departament d'Ensenyament. Departament de Treball, Afers Socials i Famílies.	2.1 Sessions formatives sobre la història, cultura i situació social i educativa del Poble Gitano a Catalunya, adreçades a professorat d'educació infantil i altres agents educatius. 2.2 Formació sobre com cal treballar la interculturalitat des de les àrees, visibilitzant al currículum la diversitat a l'aula.	
3. Adequació de la informació sobre el Poble Gitano que es facilita a les facultats d'educació de les universitats catalanes, així com sobre actuacions i iniciatives que afavoreixen l'èxit d'aquesta comunitat.	Departament d'Ensenyament. Departament d'Empresa i Coneixement. AGAUR. Departament de Treball, Afers Socials i Famílies.	3.1 Reunions de coordinació amb els caps d'estudis del grau universitari de Mestre (totes les especialitats) d'almenys quatre universitats públiques catalanes. 3.2 Prioritzar el Pla d'acollida de centre, intensificant l'atenció a l'alumnat gitano.	
4. Afavorir la formació permanent dels professionals que treballen en centres de menors amb població gitana.	Departament de Treball, Afers Socials i Famílies.	4.1 Una formació específica sobre Poble Gitano als equips de professionals dels centres de menors amb competència del Govern català.	

EDU4		EDUCACIÓ	
Resultat esperat	Indicadors d'impacte social		
Incrementar el nombre d'estudiants gitanes i gitanos que cursen estudis postobligatoris i/o universitaris.	2018	2020	
	20 estudiants gitanes i gitanos que cursen estudis postobligatoris i/o universitaris.	20 estudiants gitanes i gitanos que cursen estudis postobligatoris i/o universitaris. Modificació del <i>Reial decret 412/2014, de 6 de juny, pel qual s'estableix la normativa bàsica dels procediments d'admissió als ensenyaments universitaris oficials de grau.</i>	
Mesures	Agents responsables	Accions	
1. Continuar els procediments legislatius necessaris per implementar mesures d'acció afirmativa per a la població gitana en relació amb el seu accés a les universitats catalanes, així com el sistema de beques públiques d'estudis postobligatoris.	Departament d'Empresa i Coneixement. AGAUR. Departament de Treball, Afers Socials i Famílies.	1.1 Reunions del grup de treball d'accés a la Universitat per continuar els tràmits, requeriments i altres procediments necessaris per a la implementació de les accions afirmatives per a la població gitana.	
2. Continuar la formació per a l'accés a la Universitat per a més grans de 25 i 45 anys.	Departament de Treball, Afers Socials i Famílies.	2.1 Realització de quatre cursos de formació per a l'accés a la Universitat per a més grans de 25 i 45 anys (grup d'accés a la Universitat, grup GAU), (edicions 2016-2017, 2017-2018, 2018-2019, 2019-2020).	
3. Acompanyament previ d'alumnat gitano que intenta accedir a estudis postobligatoris i/o universitaris, així com seguiment posterior una vegada hi ha accedit.	Departament d'Ensenyament. Departament d'Empresa i Coneixement. AGAUR. Departament de Treball, Afers Socials i Famílies.	3.1 Sessions informatives sobre l'accés als estudis postobligatoris i a la Universitat, així com sobre la sol·licitud i els requisits per a l'obtenció de beques d'estudis postobligatoris. 3.2 Tutorització grupal i personalitzada d'estudiants que intenten accedir a estudis postobligatoris i/o universitaris, o que ja hi han accedit. 3.3 Donar suport a iniciatives existents que persegueixin incrementar el nombre d'estudiants gitanes i gitanos que cursen estudis postobligatoris i/o universitaris. 3.4 Potenciar el projecte Siklavipen Savorença (educació amb tothom).	
4. Identificar alumnat gitano que està aconseguint uns bons resultats acadèmics a l'educació secundària obligatòria (ESO).	Departament de Treball, Afers Socials i Famílies.	4.1 Reunions amb els centres educatius de Catalunya situats en barris amb una alta concentració de població gitana.	
5. Prioritzar i facilitar l'accés d'alumnat gitano a estudis postobligatoris i/o universitaris relacionats amb la salut, l'educació i l'àmbit social.	Departament d'Ensenyament. Departament d'Empresa i Coneixement. AGAUR. Departament de Treball, Afers Socials i Famílies.	5.1 Acompanyar i orientar l'alumnat gitano que està aconseguint bons resultats acadèmics a l'educació secundària obligatòria (ESO). 5.2 Reunions del grup de treball d'accés a la Universitat per iniciar mesures i/o mecanismes que afavoreixen l'accés de l'alumnat gitano a estudis postobligatoris i/o universitaris relacionats amb la salut, l'educació i l'àmbit social.	

EDU4		EDUCACIÓ
Mesures	Agents responsables	Accions
6. Garantir un sistema d'ajuts econòmics públics o privats adreçats a estudiants gitanes i gitanos que cursen estudis postobligatoris i/o universitaris, com el programa BecaRom i altres.	Departament d'Empresa i Coneixement. AGAUR. Departament de Treball, Afers Socials i Famílies.	6.1 Aprovar i implementar una partida pressupostària del PIPG destinada a cobrir les despeses educatives que es puguin generar cursant estudis postobligatoris i/o universitaris, i que no puguin ser cobertes pel sistema ordinari de beques públiques (programa BecaRom). 6.2 Iniciar negociacions, acords i/o convenis amb organitzacions i entitats públiques i privades per tal que cobreixin les despeses educatives que es puguin generar cursant estudis postobligatoris i/o universitaris.

8.3. Treball

TRE1		TREBALL
Resultat esperat	Indicadors d'impacte social	
	2018	2020
Millorar l'ocupabilitat de la població gitana de Catalunya a través de la creació de nous perfils professionals, del suport a la primera experiència laboral i la reinserció laboral, i de l'acreditació de les competències professionals.	<p>Deu persones gitanes formades en algun dels perfils professionals destacats a l'informe «Mercat laboral i perfils professionals 2017».</p> <p>Deu persones gitanes contractades en la seva primera experiència laboral.</p> <p>Deu persones gitanes contractades sota programes de reinserció laboral.</p> <p>Deu persones gitanes que obtenen el graduat d'educació secundària obligatòria (ESO) per a més grans de 18 anys.</p> <p>Deu persones gitanes amb feina a través de programes d'autoocupació i/o microcrèdits.</p>	<p>Vint persones gitanes formades en algun dels perfils professionals destacats a l'informe «Mercat laboral i perfils professionals 2017».</p> <p>Vint persones gitanes contractades en la seva primera experiència laboral.</p> <p>Vint persones gitanes contractades sota programes de reinserció laboral.</p> <p>Deu persones gitanes que obtenen el graduat d'educació secundària obligatòria (ESO) per a més grans de 18 anys.</p> <p>Deu persones gitanes amb feina a través de programes d'autoocupació i/o microcrèdits.</p>
Mesures	Agents responsables	Accions
1. Analitzar les demandes del mercat laboral per tal de veure l'adequació en funció dels perfils professionals definits.	Departament de Treball, Afers Socials i Famílies.	1.1 Elaborar l'informe «Mercat laboral i perfils professionals 2017» a partir de les necessitats formatives detectades al mercat laboral per cercar els perfils professionals amb més demanda i oportunitats immediates.

TRE1		TREBALL
Mesures	Agents responsables	Accions
2. Cercar els perfils professionals emergents dins del Poble Gitano de Catalunya.	Departament de Treball, Afers Socials i Famílies.	<p>2.1 Donar suport a les propostes formatives dels ens locals destinades als barris de Catalunya amb una alta concentració de població gitana i que estiguin enfocades a la formació en algun dels perfils professionals detectats a l'informe «Mercat laboral i perfils professionals 2017».</p> <p>2.2 Donar suport a les propostes formatives dels centres homologats pel SOC destinades als barris de Catalunya amb una alta concentració de població gitana i que estiguin enfocades a la formació en algun dels perfils professionals detectats a l'informe «Mercat laboral i perfils professionals 2017».</p> <p>2.3 Donar suport a les propostes d'acompanyament i formació (IPIS) als barris de Catalunya amb una alta concentració de població gitana.</p>
3. Donar suport a la primera experiència laboral i a l'acreditació de competències professionals, així com a la inserció laboral d'èxit de la població gitana.	Departament de Treball, Afers Socials i Famílies.	<p>3.1 Donar suport als programes específics d'intervenció sociolaboral amb població gitana.</p> <p>3.2 Continuar el procés de col·laboració amb les organitzacions empresarials sobre el foment de la responsabilitat social corporativa vers els col·lectius en risc d'exclusió social, especialment per a la promoció d'una educació de qualitat i una formació professional útil dins del Poble Gitano.</p> <p>3.3 Habilitar els dinamitzadors/es de la Xarxa Òmnia per esdevenir orientadors/es i assessors/es en l'acreditació de les competències professionals de la població gitana.</p> <p>3.4 Implementar el programa Lleure Actiu amb els ens locals a través del contracte programa.</p> <p>3.5 Establir compromisos d'inserció laboral de les persones gitanes amb les empreses formadores.</p> <p>3.6 Donar suport a entitats que duguin a terme actuacions específiques per a l'acreditació de competències, el certificat de professionalitat, o equivalents, de la població gitana.</p> <p>3.7 Dur a terme i/o donar suport a formacions específiques per obtenir títols i/o certificats oficials, com ara el títol oficial de monitor/a d'activitats de lleure infantil i juvenil o el certificat d'especialització en medicació familiar i comunitària, entre d'altres.</p> <p>3.8 Facilitar l'accés de la joventut gitana als programes de Garantia Juvenil, a través de les entitats i/o altres agents que treballin amb aquesta població.</p>
4. Continuar les formacions per a la preparació de les proves d'obtenció del graduat d'educació secundària obligatòria (GESO) per a més grans de 18 anys, preferentment en centres escolars.	Departament d'Ensenyament Departament de Treball, Afers Socials i Famílies.	4.1 Fer vuit cursos de formació per a la preparació de les proves d'obtenció del graduat d'educació secundària obligatòria (GESO) per a més grans de 18 anys als centres educatius d'atenció prioritària i/o als centres educatius situats a barris amb una alta concentració de població gitana.

TRE1		TREBALL	
Mesures	Agents responsables	Accions	
5. Facilitar l'accés a la informació sobre l'oferta formativa i els canals sociolaborals existents, amb especial atenció a la joventut gitana.	Departament d'Ensenyament Departament de Treball, Afers Socials i Famílies.	5.1 Fer el 1r Congrés Internacional de la Joventut Gitana del Segle XXI.	
6. Facilitar l'accés a la informació sobre microcrèdits per a l'emprenedoria.	Departament de Treball, Afers Socials i Famílies.	6.1 Fomentar la col·laboració de les entitats privades per a la concessió de microcrèdits, amb una atenció especial a les dones gitanes emprenedores. 6.2 Promoure programes de foment de l'autoocupació entre la població gitana, amb mesures i metodologies d'èxit i, si escau, a través dels programes de la Xarxa Catalunya Emprèn.	
7. Establir el suport específic a la població gitana en matèria d'ocupació i inclusió social dins dels eixos prioritaris del Programa operatiu del Fons Social Europeu (FSE) a Catalunya.	Departament de Treball, Afers Socials i Famílies.	7.1 Incorporar actuacions de suport específic a la població gitana en matèria d'ocupació i inclusió social en la redacció del Programa operatiu del Fons Social Europeu Regional (eix temàtica 9).	

TRE2		TREBALL	
Resultat esperat	Indicadors d'impacte social		
Garantir les prestacions socials de persones i famílies gitanes en situació de vulnerabilitat, prioritzant les persones gitanes que estiguin en un procés formatiu.	2018	2020	
		Vint persones gitanes en situació de vulnerabilitat que estan en un procés formatiu cobertes amb prestacions socials. Una formació als professionals dels serveis socials d'atenció primària. Una formació a les persones gitanes i no gitanes contractades a les fitxes del contracte programa «30.1», «30.2» i «30.3».	Trenta persones gitanes en situació de vulnerabilitat que estan en un procés formatiu cobertes amb prestacions socials. Dues formacions als professionals dels serveis socials d'atenció primària. Dues formacions a les persones gitanes i no gitanes contractades a les fitxes del contracte programa «30.1», «30.2» i «30.3».
Mesures	Agents responsables	Accions	
1. Seguiment i col·laboració amb els diferents organismes públics destinats a l'assignació de prestacions socials.	Ens locals. Departament de Treball, Afers Socials i Famílies.	1.1 Fer el seguiment per garantir que les persones gitanes en situació de vulnerabilitat que estiguin en un procés formatiu estan cobertes per les prestacions socials públiques i/o privades que els corresponen. 1.2 Fer formacions als professionals dels serveis socials d'atenció primària sobre atenció a la comunitat gitana. 1.3 Fer formacions a les persones gitanes i no gitanes contractades i/o vinculades a les fitxes del contracte programa «30.1. Programa de mediació sociocultural», «30.2 Programa de lleure actiu gitano» i «30.3 Programa: diagnòstic participatiu amb la població gitana».	

TRE3		TREBALL	
Resultat esperat	Indicadors d'impacte social		
Millorar l'alfabetització digital i l'ús de les TIC de la població gitana de Catalunya.	2018	2020	
		Vint-i-cinc persones gitanes formades en alfabetització digital i ús de les TIC.	Trenta persones gitanes formades en alfabetització digital i ús de les TIC.
Mesures	Agents responsables	Accions	
1. Iniciar formacions per a l'alfabetització digital i l'ús de les TIC de la població gitana de Catalunya.	Departament d'Ensenyament. Departament de Treball, Afers Socials i Famílies.	1.1 Fer cinc cursos de formació per a l'alfabetització digital i l'ús de les TIC als centres educatius d'atenció prioritària i/o a centres educatius situats en barris amb una alta concentració de població gitana.	

TRE4		TREBALL	
Resultat esperat	Indicadors d'impacte social		
Promoure la creació de cooperatives d'èxit als barris de Catalunya amb una alta concentració de població gitana.	2018	2020	
		//	Creació d'una cooperativa en un dels barris de Catalunya amb una alta concentració de població gitana.
Mesures	Agents responsables	Accions	
1. Iniciar formacions sobre cooperativisme d'èxit en barris de Catalunya amb una alta concentració de població gitana.	Ens locals. Departament de Treball, Afers Socials i Famílies.	1.1 Fer cinc formacions en cooperativisme d'èxit als barris de Catalunya amb una alta concentració de població gitana.	
2. Crear cooperatives professionals de qualitat en barris de Catalunya amb una alta concentració de població gitana.	Ens locals. Departament de Treball, Afers Socials i Famílies.	2.1 Donar suport a la creació de cooperatives en barris de Catalunya amb una alta concentració de població gitana mitjançant l'acompanyament i l'assessorament. 2.2 Iniciar un procés de col·laboració amb organitzacions i institucions (públiques i/o privades) que puguin donar suport econòmic i laboral a les cooperatives creades als barris de Catalunya amb una alta concentració de població gitana.	

TRE5		TREBALL	
Resultat esperat	Indicadors d'impacte social		
Millorar i dignificar la situació de les persones gitanes que es dediquen a la venda no sedentària (mercat).	2018	2020	
		Dues formacions professionals específiques. Tres ajuntaments que han homogeneïtzat les taxes. Un acord.	Dues formacions professionals específiques. Cinc ajuntaments que han homogeneïtzat les taxes. Regularització de l'herència del negoci familiar dels fills i filles de persones gitanes que es dediquen a la venda no sedentària.
Mesures	Agents responsables	Accions	
1. Millorar la perspectiva empresarial de les persones gitanes que es dediquen a la venda no sedentària (mercat).	Departament de Treball, Afers Socials i Famílies.	1.1 Oferir formacions professionals específiques destinades a millorar l'estratègia empresarial dels negocis de les persones que es dediquen a la venda no sedentària (mercat).	

TRE5		
TREBALL		
Mesures	Agents responsables	Accions
2. Homogeneïtzar les taxes administratives que les persones que es dediquen a la venda no sedentària (mercat) han d'abonar als respectius ajuntaments on exerceixen la seva tasca professional.	Ens locals. Departament de Treball, Afers Socials i Famílies.	2.1 Iniciar els tràmits administratius necessaris per tal d'aconseguir que els ens locals homogeneïtzin les taxes administratives que les persones que es dediquen a la venda no sedentària (mercat) han d'abonar als respectius ajuntaments on exerceixen la seva tasca professional.
3. Garantir les condicions dignes dels espais professionals de les persones que es dediquen a la venda no sedentària (mercat).	Ens locals. Departament de Treball, Afers Socials i Famílies.	3.1 Establir un acord entre els ens locals i el Pla integral per garantir que les persones que es dediquen a la venda no sedentària (mercat) ho fan en condicions sociosanitàries adequades.
4. Iniciar els tràmits administratius per afavorir l'herència dels fills i filles de les persones que es dediquen a la venda no sedentària (mercat) en les mateixes condicions.	Departament de Treball, Afers Socials i Famílies.	4.1 Iniciar els tràmits administratius per afavorir l'herència dels fills i filles de les persones que es dediquen a la venda no sedentària (mercat) en les mateixes condicions, així com que les condicions en què es duu a terme l'herència no perjudiquen negativament els hereus i hereves.

8.4. Habitatge

HAB1		
HABITATGE		
Resultat esperat	Indicadors d'impacte social	
Erradicar els assentaments de famílies gitanes a Catalunya.	2018	2020
	//	
Mesures	Agents responsables	Accions
1. Coordinació i treball conjunt entre les entitats, els ens locals, l'Agència de l'Habitatge de Catalunya i el Departament de Treball, Afers Socials i Famílies per gestionar els processos de real·lotjament.	Agència de l'Habitatge de Catalunya. Ens locals. Departament de Treball, Afers Socials i Famílies.	1.1 Signatura de convenis de col·laboració entre els ens locals, l'Agència de l'Habitatge de Catalunya i el Departament de Treball, Afers Socials i Famílies sobre el procés de real·lotjament de les persones gitanes. 1.2 Iniciar els processos de real·lotjament dels assentaments de famílies gitanes a Catalunya.
2. Establiment de mecanismes de control per garantir les condicions òptimes d'accés a l'aigua potable, al subministrament elèctric i al tractament de les aigües residuals en assentaments durant el procés de real·lotjament.	Ens locals. Agència de Salut Pública. Departament de Treball, Afers Socials i Famílies.	2. Acord de garantia de condicions de salubritat i higiene als assentaments de famílies gitanes de Catalunya durant el procés de real·lotjament.

HAB2	HABITATGE	
Resultat esperat	Indicadors d'impacte social	
Incrementar l'accés als habitatges públics, garantint les condicions adequades perquè les famílies gitanes els puguin mantenir, així com millorar la formació financera de les famílies gitanes.	2018	2020
		Deu famílies gitanes que han aconseguit una via alternativa de pagaments sobre el seu lloguer o hipoteca. Deu famílies gitanes que han aconseguit que el seu lloguer o hipoteca s'adeqüi a la seva renda familiar.
Mesures	Agents responsables	Accions
1. Fer treball social/comunitari que suposi un estalvi de despesa pública.	Agència de l'Habitatge de Catalunya. Departament de Treball, Afers Socials i Famílies.	1.1 Posada en marxa d'un programa específic per buscar vies alternatives per a les famílies que no poden assumir el lloguer o el pagament de la hipoteca (compensació de deute amb treball comunitari, programa de lloguer compensatori...).
2. Adequar els lloguers a la renda familiar.	Agència de l'Habitatge de Catalunya. Departament de Treball, Afers Socials i Famílies.	2.1 Iniciar els tràmits necessaris per tal d'adequar els lloguers de famílies gitanes a la seva renda familiar.
3. Millorar la informació de les famílies gitanes sobre l'accés als habitatges públics, sobre el seu manteniment i sobre les vies existents en l'impagament de lloguers i/o hipoteques, així com sobre la seva formació financera.	Agència de l'Habitatge de Catalunya. Departament de Treball, Afers Socials i Famílies.	3.1 Fer almenys cinc sessions informatives en barris amb un alt percentatge de població gitana sobre l'accés i el manteniment dels habitatges públics i sobre altres serveis públics d'habitatge (servei d'Ofideute, prestacions urgents, ajuts al lloguer, mesa d'emergències i habitatges d'inclusió...).
		3.2 Donar suport a entitats que promoguin programes d'alfabetització financera per a les famílies gitanes de Catalunya.
4. Evitar els desnonaments de famílies gitanes de Catalunya.	Agència de l'Habitatge de Catalunya. Departament de Treball, Afers Socials i Famílies.	4. Donar suport a iniciatives i/o organitzacions que persegueixin l'aturada dels desnonaments de famílies gitanes de Catalunya, fomentat el teixit associatiu en general, tant el gitano com el no gitano.

HAB3		HABITATGE	
Resultat esperat	Indicadors d'impacte social		
Aconseguir solucions ràpides i efectives per a l'obtenció o el canvi de domicili en cas de situacions de caràcter excepcional (situacions de risc, conflictes, perills, etc.).	2018	2020	
		Deu famílies gitanes ateses amb èxit en casos d'urgència social vinculats a situacions excepcionals.	Deu famílies gitanes ateses amb èxit en casos d'urgència social vinculats a situacions excepcionals.
Mesures	Agents responsables	Accions	
1. Continuació i millora de les solucions i procediments ja establerts per encarar els processos singulars que requereixen l'accés o el canvi a un habitatge públic.	Agència de l'Habitatge de Catalunya. Departament de Treball, Afers Socials i Famílies.	1.1 Manteniment dels canals de comunicació i espais de treball estables per encarar amb eficiència els casos d'urgència social vinculats a situacions excepcionals (situacions de risc, conflictes, perills, etc.) amb reconeixement explícit de la xarxa natural gitana i del teixit associatiu gitano. 1.2 Acompanyament i seguiment socioeducatiu a les famílies gitanes afectades.	

8.5. Salut

SAL1		SALUT	
Resultat esperat	Indicadors d'impacte social		
Augmentar el nombre de nens i nenes gitanos que practiquen hàbits saludables en la seva alimentació i en la seva activitat física.	2018	2020	
		100 nens i nenes gitanos i gitanes que participen en activitats per millorar la seva condició física, així com per millorar els seus hàbits d'higiene, alimentaris, etc.	100 nens i nenes gitanos i gitanes que participen en activitats per millorar la seva condició física, així com per millorar els seus hàbits d'higiene, alimentaris, etc.
Mesures	Agents responsables	Accions	
1. Activitats que millorin la condició física dels nens i nenes (futbol, patinatge, cursos de ball, etc.) als centres educatius d'atenció prioritària.	Departament d'Ensenyament. Ens locals. Departament de Treball, Afers Socials i Famílies.	1.1 Organització d'activitats específiques de futbol, ball, etc. als espais municipals dels barris dels centres educatius d'atenció prioritària través dels mediadors i les entitats.	
2. Sessions informatives per part dels CAP als nens i familiars gitanos, amb la col·laboració de la Fundació Alicia.	Departament de Salut. Departament de Treball, Afers Socials i Famílies.	2.1 Quatre sessions informatives dels CAP, posant un èmfasi especial en les malalties cròniques més comunes a la població (diabetis, colesterol, etc.).	
3. Conèixer els hàbits saludables en l'alimentació i l'activitat física de les famílies gitanes.	Departament de Salut. Departament de Treball, Afers Socials i Famílies.	3.1 Fer una anàlisi (informe) sobre la situació dels hàbits saludables en l'alimentació, l'activitat física de les famílies gitanes, amb una atenció especial a les hores de son i l'oci sedentari i/o actiu de la infància gitana.	

SAL2	SALUT	
Resultat esperat	Indicadors d'impacte social	
Millorar el seguiment pediàtric, oftalmològic i l'atenció bucodental dels nens i nenes gitanos, especialment en assentaments i als centres educatius d'atenció prioritària.	2018	2020
	Augment en un 10 % de les visites pediàtriques, oftalmològiques i bucodentals.	Augment en un 20 % de les visites pediàtriques, oftalmològiques i bucodentals.
Mesures	Agents responsables	Accions
1. Incloure al contracte programa (fitxa de plans d'acció comunitària integral) el seguiment sanitari bàsic en nens i nenes gitanos.	Departament de Salut. Departament de Treball, Afers Socials i Famílies.	1.1 Una clàusula específica sobre el seguiment sanitari bàsic en nens i nenes gitanos al contracte amb els ajuntaments que gestionen assentaments amb població gitana.
2. Formació específica de dones gitanes com a agents de salut comunitària.	Departament de Salut. Departament de Treball, Afers Socials i Famílies.	2.1 Quatre cursos de formació en agents de salut comunitària.
3. Creació de la figura de delegat/da de salut bucal i de delegat/da de salut oftalmològica als centres educatius d'atenció prioritària. Serà un noi o noia de secundària.	Departament d'Ensenyament. Departament de Salut. Departament de Treball, Afers Socials i Famílies.	3.1 Un delegat/da de salut bucal i un delegat/da de salut oftalmològica als set centres educatius d'atenció prioritària.
4. Sortides informatives i exposicions sobre salut bucodental per part dels centres educatius d'atenció prioritària.	Departament de Salut. Ens locals. Departament de Treball, Afers Socials i Famílies.	4.1 Una sortida informativa als CAP per part dels alumnes de 1r de primària sobre salut bucodental i sobre salut oftalmològica (als set centres educatius d'atenció prioritària). 4.2 Una exposició itinerant facilitada per un organisme públic a cadascun dels set centres educatius d'atenció prioritària sobre salut bucal.
5. Millorar l'alfabetització en salut de les famílies gitanes.	Departament de Salut. Departament de Treball, Afers Socials i Famílies.	5.1 Promoure almenys quatre cursos de formació de familiars en alfabetització en salut, amb prioritat als set centres educatius d'atenció prioritària.
6. Donar suport a les iniciatives per millorar la salut que sorgeixen des de les xarxes de solidaritat naturals del poble gitano, com ara les xarxes religioses.	Departament de Salut. Departament de Justícia. Departament de Treball, Afers Socials i Famílies.	6.1 Finançar almenys cinc projectes que sorgeixin des de les xarxes de solidaritat naturals del poble gitano, com ara les xarxes religioses.

SAL3		SALUT	
Resultat esperat	Indicadors d'impacte social		
Millorar el seguiment ginecològic de les noies i dones, especialment en assentaments i als barris dels centres educatius d'atenció prioritària.	2018	2020	
		Augment en un 10 % de les visites ginecològiques.	Augment en un 20 % de les visites ginecològiques.
Mesures	Agents responsables	Accions	
1. Incloure al contracte programa (fitxa de plans d'acció comunitària integral) el seguiment ginecològic bàsic en noies i dones.	Departament de Salut. Departament de Treball, Afers Socials i Famílies.	1.1 Una clàusula específica sobre seguiment ginecològic bàsic en noies i dones en els contractes programa amb els ens locals que gestionen assentaments amb població gitana.	
2. Formació específica de dones gitanes com a agents de salut comunitària.	Departament de Salut. Departament de Treball, Afers Socials i Famílies.	2.1 Quatre cursos de formació en agents de salut comunitària.	

SAL4		SALUT	
Resultat esperat	Indicadors d'impacte		
Garantir una bona gestió de la situació hospitalària i/o de defunció d'una persona gitana.	2018	2020	
		Un espai d'acompanyament familiar en un hospital públic. Un curs de sensibilització sobre especificitat cultural gitana a les institucions hospitalàries. Un assistent hospitalari i del dol, gitanes i gitanos, contractats. Un tanatori de Catalunya obert les 24 hores.	Dos cursos de sensibilització sobre especificitat cultural gitana a les institucions hospitalàries. Dos tanatoris de Catalunya oberts les 24 hores.
Mesures	Agents responsables	Accions	
1. Conèixer i reconèixer l'especificitat cultural gitana a les institucions hospitalàries (estada dels familiars, mort, malalties, trasllat dels cossos, autòpsies, etc.).	Departament de Salut. Departament de Treball, Afers Socials i Famílies.	1.1 Dos espais d'acompanyament familiar en un hospital públic on puguin estar-se els familiars gitanos durant els ingressos hospitalaris. 1.2 Sensibilització sobre l'especificitat cultural gitana a les institucions hospitalàries, adreçada als professionals sanitaris d'un hospital públic de Catalunya. 1.3 Creació de tres assistents hospitalaris i del dol gitanes i gitanos. 1.4 Sensibilització sobre la figura de l'assistent del dol per a l'acompanyament i el suport a les institucions hospitalàries i als tanatoris.	
2. Adequar un espai de vetlla obert les 24 hores als tanatoris.	Ens locals. Departament de Treball, Afers Socials i Famílies.	2.1 Un tanatori de Catalunya obert les 24 hores.	

8.6. Cultura

CULT1	CULTURA	
Resultat esperat	Indicadors d'impacte	
Potenciar l'aprenentatge i la visibilització de la llengua romaní en el Poble Gitano i en el conjunt de la societat catalana.	2018	2020
	Quatre cursos d'iniciació al romaní. Un curs de nivell intermedi/avançat de romaní.	Sis cursos d'iniciació al romaní. Dos cursos de nivell intermedi/avançat de romaní. Un diccionari romaní-català en totes les biblioteques públiques de Catalunya i altres espais d'interès.
Mesures	Agents responsables	Accions
1. Desenvolupament de formacions en romaní, amb una aproximació també al caló com a dialecte, així com a la història del Poble Gitano des d'una perspectiva lingüística.	Departament d'Ensenyament. Departament de Treball, Afers Socials i Famílies.	1.1 Desenvolupament d'accions formatives de llengua romaní (nivell inicial) en centres educatius. 1.2 Desenvolupament d'accions formatives de llengua romaní (nivell intermedi/avançat) en centres educatius.
2. Creació i distribució del primer diccionari romaní-català/català-romaní.	Departament de Treball, Afers Socials i Famílies.	2.1 Creació i edició del primer diccionari romaní-català/català-romaní. 2.2 Distribució del primer diccionari romaní-català en totes les biblioteques públiques de Catalunya, així com en altres espais d'interès (universitats, associacions gitanes, escoles, etc.).

CULT2	CULTURA	
Resultat esperat	Indicadors d'impacte	
Promoure la història i la cultura gitana com a part de la història i cultura catalana, fent difusió dels seus valors i de la seva contribució a la cultura de Catalunya.	2018	2020
	Un acte commemoratiu de l'arribada del Poble Gitano a Catalunya. Una activitat als centres educatius sobre l'arribada del Poble Gitano a Catalunya. Un acte commemoratiu del dia internacional del Poble Gitano. Una activitat als centres educatius sobre el dia internacional del Poble Gitano. Un acte commemoratiu de la Gran Batuda Antigítana. Una activitat als centres educatius sobre la Gran Batuda antigítana. Un acte commemoratiu del Samudaripen. Una activitat als centres educatius sobre el Samudaripen. Una rèplica de la col·lecció especialitzada sobre la història i la cultura gitana en dues biblioteques públiques de Catalunya. Més de cinc reunions del grup de treball del Museu Virtual del Poble Gitano a Catalunya.	Dos actes commemoratius de l'arribada del Poble Gitano a Catalunya. Dues activitats als centres educatius sobre l'arribada del Poble Gitano a Catalunya. Dos actes commemoratius del dia internacional del Poble Gitano. Dues activitats als centres educatius sobre el dia internacional del Poble Gitano. Dos actes commemoratius de la Gran Batuda Antigítana. Dues activitats als centres educatius sobre la Gran Batuda antigítana. Dos actes commemoratius del Samudaripen. Dues activitats als centres educatius sobre el Samudaripen. Dues rèpliques de la col·lecció especialitzada sobre la història i la cultura gitana en dues biblioteques públiques de Catalunya.

CULT2		CULTURA	
Resultat esperat	Indicadors d'impacte		
	2018	2020	
	Més de cinc activitats de difusió de la cultura gitana als centres educatius. Un receptari de cuina gitana Sis espais on es presenta l'exposició itinerant «600 anys del poble gitano a Catalunya»	Més de deu reunions del grup de treball del Museu Virtual del Poble Gitano a Catalunya. Més de deu activitats de difusió de la cultura gitana als centres educatius. Més de 3 activitats de difusió del receptari de cuina gitana Sis espais on es presenta l'exposició itinerant «600 anys del poble gitano a Catalunya»	
Mesures	Agents responsables	Accions	
1. Celebració de l'arribada del Poble Gitano a Catalunya (26 de novembre de 1415).	Departament d'Ensenyament. Departament de Treball, Afers Socials i Famílies.	1.1 Organització anual (mes de novembre) d'un acte commemoratiu de l'arribada del Poble Gitano a Catalunya. 1.2 Organitzar activitats educatives als centres educatius per donar a conèixer l'arribada del Poble Gitano a Catalunya (26 de novembre de 1415).	
2. Celebració del dia internacional del Poble Gitano (8 d'abril).	Departament d'Ensenyament. Departament de Treball, Afers Socials i Famílies.	2.1 Organització anual (8 d'abril) d'un acte commemoratiu del dia internacional del Poble Gitano. 2.2 Organitzar activitats educatives als centres educatius per donar a conèixer el dia internacional del Poble Gitano (8 d'abril).	
3. Commemoració de la Gran Batuda Antigítana (30 de juliol de 1749).	Departament d'Ensenyament. Departament de Treball, Afers Socials i Famílies.	3.1 Organització anual (mes de juliol) d'un acte commemoratiu de la Gran Batuda Antigítana. 3.2 Organitzar activitats educatives als centres educatius per donar a conèixer la Gran Batuda Antigítana (30 de juliol de 1749).	
4. Commemoració del Samudaripen, genocidi gitano (2 d'agost de 1944).	Departament d'Ensenyament. Departament de Treball, Afers Socials i Famílies.	4.1 Organització anual (mes d'agost) d'un acte commemoratiu de la Gran Batuda antigítana. 4.2 Organitzar activitats educatives als centres educatius per donar a conèixer el Samudaripen, genocidi gitano (2 d'agost de 1944).	
5. Dinamització de la col·lecció especialitzada sobre la història i la cultura gitana en una biblioteca pública de Barcelona (amb possibilitat de fer extensiu l'acte a altres biblioteques de Catalunya).	Departament de Cultura. Departament de Treball, Afers Socials i Famílies.	5.1 Fer tasques de dinamització de la col·lecció especialitzada sobre la història i la cultura gitana a la biblioteca Sabadell Nord (adquisició material, difusió, dinamització activitats). 5.2 Replicar la col·lecció especialitzada sobre la història i la cultura gitana en altres biblioteques públiques de Catalunya, especialment en les situades en barris amb una alta concentració de població gitana.	

CULT2		CULTURA	
Mesures	Agents responsables	Accions	
6. Dinamització i ampliació de la pàgina web del Museu Virtual del Poble Gitano.	Departament de Treball, Afers Socials i Famílies.	6.1 Incloure aportacions de les entitats gitanes i/o altres agents a la pàgina web del Museu Virtual del Poble Gitano. 6.2 Elaborar un grup de treball per gestionar i organitzar els continguts de la pàgina web.	
7. Afavorir activitats de difusió de la cultura gitana als centres educatius.	Departament d'Ensenyament. Departament de Treball, Afers Socials i Famílies.	7.1 Difusió de la cultura gitana als centres educatius: narració de contes i relats gitanos, sensibilització sobre el dia internacional del Poble Gitano, aprenentatge de la llengua romaní, etc.	
8. Participar en el projecte «Construïm un nou país amb valors».	Departament de Treball, Afers Socials i Famílies.	8.1 Organitzar grups de treball amb persones gitanes per generar propostes amb relació al projecte «Construïm un nou país amb valors».	
9. Promoció de la cuina gitana com a part de la cultura catalana	Departament de Treball, Afers Socials i Famílies.	9.1 Elaborar un receptari de cuina gitana 9.2 Fer activitats de difusió del receptari de cuina gitana	
10. Promoció de la història del poble gitano a Catalunya	Departament de Treball, Afers Socials i Famílies.	10.1 Presentar l'exposició itinerant «600 anys del poble gitano a Catalunya» a diferents espais del territori català	

CULT3		CULTURA	
Resultat esperat	Indicadors d'impacte		
Potenciar els referents positius gitanos i la seva contribució a la societat gitana i no gitana de Catalunya.	2018	2020	
	Més de cinc reunions amb els referents positius. Més de tres sessions informatives i/o formatives amb els referents positius. Almenys una campanya de visibilització dels referents gitanos positius.	Més de cinc reunions amb els referents positius. Més de cinc sessions informatives i/o formatives amb els referents positius. Almenys una campanya de visibilització dels referents gitanos positius.	
Mesures	Agents responsables	Accions	
1. Coordinar i dinamitzar la xarxa de referents positius.	Departament de Treball, Afers Socials i Famílies.	1.1 Coordinació i dinamització dels referents positius per àmbits (educació, salut, treball, habitatge, cultura, mitjans de comunicació, interior i justícia).	
2. Facilitar la presència dels referents positius en diferents espais: xerrades, mitjans i visites a centres escolars.	Departament de Treball, Afers Socials i Famílies.	2.1 Reunions amb els referents positius cercats. 2.2 Realització de sessions informatives i/o formatives per tal de visibilitzar els referents positius, la seva diversitat i la seva contribució a la societat gitana i no gitana de Catalunya.	

CULT4		CULTURA	
Resultat esperat	Indicadors d'impacte		
	2018	2020	
Modificar la definició de <i>gitano/a</i> del <i>Diccionario de la Lengua Española de la Real Academia Española</i> .	Haver modificat la definició de <i>gitano/a</i> del <i>Diccionario de la Lengua Española de la Real Academia Española</i> . Fer una campanya de difusió en què s'informi de la modificació.	//	
Mesures	Agents responsables	Accions	
1. Iniciar els tràmits pertinents per tal de modificar la definició de <i>gitano/a</i> del <i>Diccionario de la Lengua Española de la Real Academia Española</i> .	Departament de Cultura. Departament de Treball, Afers Socials i Famílies.	1.1 Reunió amb algun responsable de la Real Academia Española que tingui competències per poder modificar el <i>Diccionario de la Lengua Española</i> . 1.2 Difusió i cobertura mediàtica de la modificació de la definició de <i>gitano/a</i> del <i>Diccionario de la Lengua Española de la Real Academia Española</i> .	

CULT5		CULTURA	
Resultat esperat	Indicadors d'impacte		
	2018	2020	
Dur a terme accions per combatre l'antigitanisme.	Una sessió de sensibilització sobre el concepte d'antigitanisme en les administracions públiques catalanes. Una acció/projecte amb el suport del PIPG per combatre l'antigitanisme.	Dues sessions de sensibilització sobre el concepte d'antigitanisme en les administracions públiques catalanes. Dues accions/projectes amb el suport del PIPG per combatre l'antigitanisme.	
Mesures	Agents responsables	Accions	
1. Sensibilitzar sobre el concepte d'antigitanisme en les administracions públiques catalanes.	Departament de Treball, Afers Socials i Famílies.	1.1 Fer dues sessions de sensibilització sobre el concepte d'antigitanisme en les administracions públiques catalanes.	
2. Dur a terme accions concretes per combatre l'antigitanisme.	Departament de Treball, Afers Socials i Famílies.	2.1 Donar suport a projectes i/o accions desenvolupats per entitats (o altres) i destinats a combatre l'antigitanisme.	

8.7. Dona i igualtat de gènere

DONA1		DONA GITANA I IGUALTAT DE GÈNERE	
Resultat esperat	Indicadors d'impacte social		
Garantir que les mesures i accions del Pla integral del Poble Gitano a Catalunya 2017-2020 estan específicament adreçades a millorar la situació de les dones gitanes.	2018	2020	
		Dues reunions del grup de treball sobre la dona gitana. Un estudi sobre la dona gitana.	Quatre reunions del grup de treball sobre la dona gitana. Un estudi sobre la dona gitana.
Mesures	Agents responsables	Accions	
1. Crear un grup de treball sobre la dona gitana.	Departament de Treball, Afers Socials i Famílies.	1.1 Seleccionar cinc dones gitanes, de diferents perfils, que constitueixin el grup de treball «Dona gitana i igualtat de gènere», més una representant del Consell Nacional de les Dones de Catalunya. 1.2 Fer almenys dues reunions de treball l'any amb el grup de treball «Dona gitana» per tal de garantir el seguiment i desenvolupament de les mesures i accions del Pla integral del Poble Gitano a Catalunya 2017-2020 des de la perspectiva de gènere.	
2. Desenvolupar línies de treball de gènere que incloguin la perspectiva del feminisme gitano.	Departament de la Presidència. Departament de Treball, Afers Socials i Famílies.	2.1 Estudi sobre l'arribada de les dones gitanes a Europa (codis, valors i identitats). 2.2 Suport d'altres estudis i projectes de gènere que estiguin orientats al feminisme gitano actiu i a la transformació de la consciència col·lectiva.	

DONA2		DONA GITANA I IGUALTAT DE GÈNERE	
Resultat esperat	Indicadors d'impacte social		
Millorar la situació social de les dones gitanes a Catalunya, molt especialment des dels àmbits de salut, educació i treball.	2018	2020	
		Un espai infantil en almenys dues accions formatives del Pla. Un circuit/conveni per a la cessió de material didàctic/infantil. Una formació sobre socialització preventiva de la violència masclista. Una formació sobre rols de gènere, identitat de gènere i diversitat sexual. Una participació a postgraus i/o màsters sobre gènere. Una campanya/projecte sobre noves masculinitats alternatives gitanes.	Un espai infantil en almenys quatre accions formatives del Pla. Dues formacions sobre socialització preventiva de la violència masclista. Dues formacions sobre rols de gènere, identitat de gènere i diversitat sexual. Quatre participacions en postgraus i/o màsters sobre gènere. Una campanya/projecte sobre noves masculinitats alternatives gitanes.

DONA2		DONA GITANA I IGUALTAT DE GÈNERE	
Mesures	Agents responsables	Accions	
1. Dur a terme accions complementàries a totes les mesures i accions d'aquest Pla integral, per tal de facilitar l'accés de dones gitanes.	Departament de la Presidència. Departament de Treball, Afers Socials i Famílies.	1.1 Facilitar un espai infantil a les mesures educatives del Pla.	
		1.2 Establir un circuit/conveni per gestionar la cessió del material didàctic/ infantil del PIPG a associacions/ organismes que ho necessiten per dur a terme accions vinculades amb la dona gitana.	
		1.3 Donar suport i dur a terme accions complementàries per tal de sensibilitzar i prevenir en temes de violència masclista entre la comunitat gitana.	
		1.4 Donar suport i dur a terme accions complementàries per tal de sensibilitzar i prevenir en temes de tràfic de persones entre la comunitat gitana.	
2. Dur a terme accions formatives destinades a la prevenció i superació de la violència masclista.	Departament de la Presidència. Departament de Treball, Afers Socials i Famílies.	2.1 Formacions sobre socialització preventiva de la violència masclista.	
		2.2 Formacions sobre rols de gènere, identitat de gènere i diversitat sexual.	
3. Incloure als postgraus i als màsters oficials i propis sobre gènere de les universitats públiques i privades de Catalunya la perspectiva del feminisme gitano i la diversitat sexual i de gènere dins de la comunitat gitana.	Departament d'Empresa i Coneixement. Departament de Treball, Afers Socials i Famílies.	3.1 Treballar en l'elaboració d'un mòdul formatiu sobre feminisme gitano, perspectiva de gènere dins del Poble Gitano, i diversitat sexual i de gènere dins d'aquesta comunitat.	
		3.2 Facilitar la realització d'aquest mòdul formatiu als postgraus i als màsters oficials i propis sobre gènere de les universitat públiques i privades de Catalunya.	
4. Visibilitzar noves masculinitats alternatives dins de la comunitat gitana.	Departament de Treball, Afers Socials i Famílies.	4.1 Donar suport a campanyes, projectes i similars que persegueixin difondre i visibilitzar noves masculinitats alternatives dins de la comunitat gitana.	

DONA3		DONA GITANA I IGUALTAT DE GÈNERE	
Resultat esperat	Indicadors d'impacte social		
Augmentar la participació política, social i científica de les dones gitanes a Catalunya.	2018	2020	
		Una acció destinada a augmentar la participació política, social i científica de les dones gitanes a Catalunya.	Quatre accions destinades a augmentar la participació política, social i científica de les dones gitanes a Catalunya.

DONA3 DONA GITANA I IGUALTAT DE GÈNERE		
Mesures	Agents responsables	Accions
1. Dur a terme accions concretes que vagin destinades a augmentar la participació política, social i científica de les dones gitanes a Catalunya.	Departament de la Presidència. Departament de Treball, Afers Socials i Famílies.	1.1 Organitzar el 2n Congrés Internacional de Dones Gitanes. 1.2 Donar suport i dur a terme altres accions concretes que vagin destinades a augmentar la participació política, social i científica de les dones gitanes a Catalunya, mitjançant, entre d'altres, la col·laboració del Consell Nacional de les Dones de Catalunya.

8.8. Joventut

JOV1 JOVENTUT		
Resultat esperat	Indicadors d'impacte	
Garantir que les mesures i accions del Pla integral del Poble Gitano a Catalunya 2017-2020 estan específicament adreçades a millorar la situació de la joventut gitana.	2018	2020
		Un grup de treball de joventut. Quatre reunions del grup de treball.
Mesures	Agents responsables	Accions
1. Crear un grup de treball sobre joventut.	Departament de Treball, Afers Socials i Famílies.	1.1 Seleccionar sis joves (tres gitanes i tres gitans) de diferents perfils perquè constitueixin el grup de treball de joventut. 1.2 Fer almenys dues reunions de treball amb el grup de treball de joventut per garantir el seguiment i el desenvolupament de les mesures i accions del Pla integral del Poble Gitano a Catalunya 2017-2020 des de la perspectiva de joventut.

JOV2 JOVENTUT		
Resultat esperat	Indicadors d'impacte social	
Millorar la situació social de la joventut gitana a Catalunya, molt especialment des dels àmbits de salut, educació i treball.	2018	2020
		Deu joves gitanes i gitans que han rebut assessorament sobre el sistema de microcrèdits. Deu joves gitanes i gitans que han rebut assessorament sobre les franquícies solidàries. Deu joves gitanes i gitans que han rebut assessorament sobre les cessions solidàries d'empreses. Una campanya de visibilització d'esportistes gitanes i gitans.

JOV2		JOVENTUT	
Mesures	Agents responsables	Accions	
1. Dur a terme accions complementàries a totes les mesures i accions d'aquest Pla integral per tal de facilitar-hi l'accés de la joventut gitana.	Departament de Treball, Afers Socials i Famílies.	1.1 Donar suport i dur a terme accions complementàries per tal de facilitar l'accés de la joventut gitana a totes les mesures i accions d'aquest Pla integral.	
2. Augmentar l'emprenedoria de la joventut gitana, especialment la més vulnerable.	Departament de Treball, Afers Socials i Famílies.	2.1 Assessorament a joves gitanes i gitans sobre el sistema de microcrèdits. 2.2 Assessorament a joves gitanes i gitans sobre les franquícies solidàries. 2.3 Assessorament a joves gitanes i gitans sobre les cessions solidàries d'empreses.	
3. Fomentar hàbits esportius entre la joventut gitana.	Centre d'Alt Rendiment Esportiu (CAR). Ens locals. Departament de Treball, Afers Socials i Famílies.	3.1 Visibilitzar joves gitanes i gitans esportistes d'alt rendiment, o referents similars.	

JOV3		JOVENTUT	
Resultat esperat	Indicadors d'impacte social		
Augmentar la participació política, social i científica de la joventut gitana a Catalunya.	2018	2020	
		1r Congrés Internacional de la Joventut Gitana del Segle XXI. Un projecte o iniciativa sobre participació de joves gitanes i gitans en formacions polítiques. Una trobada de joves gitanes i gitans, com ara campaments d'estiu i similars.	Dos projectes o iniciatives sobre participació de joves gitanes i gitans en formacions polítiques. Dues trobades de joves gitanes i gitans, com ara campaments d'estiu i similars.
Mesures	Agents Responsables	Accions	
1. Dur a terme accions concretes que vagin destinades a augmentar la participació política, social i científica de la joventut gitana a Catalunya.	Departament de Treball, Afers Socials i Famílies.	1.1 Organitzar el 1r Congrés Internacional de la Joventut Gitana del Segle XXI. 1.2 Donar suport a projectes i/o iniciatives que persegueixin la participació de joves gitanes i gitans en formacions polítiques. 1.3 Donar suport a projectes i/o iniciatives que pretenen fer trobades de joves gitanes i gitans, com ara campaments d'estiu i similars. 1.4 Donar suport i fer altres accions concretes que vagin destinades a augmentar la participació política, social i científica de la joventut gitana.	

8.9. Població gitana d'Europa

EUR1	POBLACIÓ GITANA D'EUROPA	
Resultat esperat	Indicadors d'impacte social	
Garantir que les mesures i accions del Pla integral del Poble Gitano a Catalunya 2017-2020 estan específicament adreçades a millorar la situació de la població gitana d'Europa.	2018	2020
	Un grup de treball sobre població gitana d'Europa. Dues reunions del grup de treball.	Quatre reunions del grup de treball.
Mesures	Agents responsables	Accions
1. Crear un grup de treball sobre població gitana d'Europa.	Departament de Treball, Afers Socials i Famílies.	1.1 Seleccionar cinc persones gitanes (almenys tres persones gitanes d'Europa) que constitueixin el grup de treball sobre població gitana d'Europa. 1.2 Fer almenys dues reunions de treball amb el grup de treball sobre població gitana d'Europa per tal de garantir el seguiment i desenvolupament de les mesures i accions del Pla integral del Poble Gitano a Catalunya 2017-2020 des de la perspectiva de la població gitana d'Europa.

EUR2	POBLACIÓ GITANA D'EUROPA	
Resultat esperat	Indicadors d'impacte social	
Millorar la situació social de la població gitana d'Europa, molt especialment des dels àmbits d'habitatge, salut, educació i treball.	2018	2020
	Una acció complementària. Una contractació de persones gitanes d'Europa.	Tres accions complementàries. Dues contractacions de persones gitanes d'Europa.
Mesures	Agents responsables	Accions
1. Dur a terme accions complementàries a totes les mesures i accions d'aquest Pla integral per tal de facilitar-hi l'accés de la població gitana d'Europa.	Departament de Treball, Afers Socials i Famílies.	1.1 Donar suport i dur a terme accions complementàries per tal de facilitar l'accés de la població gitana d'Europa a totes les mesures i accions d'aquest Pla integral. 1.2 Afavorir la contractació de persones gitanes d'Europa (especialment romanoparlants) en les mesures finançades i/o coordinades pel PIPG.
2. Garantir l'aplicació dels protocols oficials amb els menors gitanos d'Europa que estiguin en situació de desemparament.	Departament de Treball, Afers Socials i Famílies.	1.1 Coordinació amb els agents responsables de l'aplicació dels protocols oficials amb els menors gitanos d'Europa que estiguin en situació de desemparament.

EUR3			POBLACIÓ GITANA D'EUROPA	
Resultat esperat	Indicadors d'impacte social			
Augmentar la participació política, social i científica de la població gitana d'Europa.	2018	2020		
		Un seminari sobre la població gitana d'Europa a Catalunya. Una acció destinada a augmentar la participació política, social i científica de la població gitana d'Europa a Catalunya.	Un seminari sobre la població gitana d'Europa a Catalunya. Dues accions destinades a augmentar la participació política, social i científica de la població gitana d'Europa a Catalunya.	
Mesures	Agents responsables	Accions		
1. Dur a terme accions concretes que vagin destinades a augmentar la participació política, social i científica de la població gitana d'Europa.	Departament de Treball, Afers Socials i Famílies.	1.1 Organitzar un seminari sobre la població gitana d'Europa a Catalunya. 1.2 Donar suport i dur a terme altres accions concretes que vagin destinades a augmentar la participació política, social i científica de la població gitana d'Europa.		

8.10. Participació

PART1		PARTICIPACIÓ	
Resultat esperat	Indicadors d'impacte		
Consolidar i incrementar la participació social, política i científica de la població gitana de Catalunya, especialment en tots els àmbits que afecten directament aquesta comunitat.	2018	2020	
		Més de 30 persones gitanes involucrades en iniciatives relacionades amb la participació política, social i/o científica del poble gitano a Catalunya.	Més de 30 persones gitanes involucrades en iniciatives relacionades amb la participació política, social i/o científica del poble gitano a Catalunya.
Mesures	Agents responsables	Accions	
1. Foment d'accions que consolidin i incrementin la participació social de la població gitana de Catalunya, especialment en tots els àmbits que afecten directament aquesta comunitat, i intentant promoure la participació de les persones que tradicionalment no hi participen.	Departament de Treball, Afers Socials i Famílies.	1.1 Donar a suport a iniciatives que persegueixin consolidar i/o incrementar la participació social de la població gitana de Catalunya, especialment en tots els àmbits que afecten directament aquesta comunitat, i intentant promoure la participació de les persones que tradicionalment no hi participen.	
2. Foment d'accions que consolidin i incrementin la participació política de la població gitana de Catalunya, especialment en tots els àmbits que afecten directament aquesta comunitat, i intentant promoure la participació de les persones que tradicionalment no hi participen.	Departament de Treball, Afers Socials i Famílies.	2.1 Donar a suport a iniciatives que persegueixin consolidar i/o incrementar la participació política de la població gitana de Catalunya, especialment en tots els àmbits que afecten directament aquesta comunitat, i intentant promoure la participació de les persones que tradicionalment no hi participen.	

PART1 PARTICIPACIÓ		
Mesures	Agents responsables	Accions
3. Foment d'accions que consolidin i incrementin la participació científica i la producció de coneixement de la població gitana de Catalunya, especialment en tots els àmbits que afecten directament aquesta comunitat, i intentant promoure la participació de les persones que tradicionalment no hi participen.	Departament de Treball, Afers Socials i Famílies.	3.1 Donar a suport a iniciatives que persegueixin consolidar i/o incrementar la participació científica i la creació de coneixement de la població gitana de Catalunya, especialment en tots els àmbits que afecten directament aquesta comunitat, i intentant promoure la participació de les persones que tradicionalment no hi participen.

8.11. Interior

INT1 INTERIOR		
Resultat esperat	Indicadors d'impacte	
Consolidar la relació entre els cossos de seguretat i la comunitat gitana, aprofundint en el coneixement i el respecte mutus.	2018	2020
		Una formació específica sobre comunitat gitana i el marc per a la no discriminació (Institut de Seguretat Pública de Catalunya). Una formació específica sobre cultura gitana (cos de Mossos d'Esquadra). Dues reunions de coordinació als barris on hi hagi els centres educatius d'atenció prioritària.
Mesures	Agents responsables	Accions
1. Garantir formació específica sobre la comunitat gitana i sobre el marc per a la no discriminació a policies que s'estan formant i oferir formació contínua als que estan en actiu.	Departament d'Interior. Departament de Treball, Afers Socials i Famílies.	1.1 Revisar i actualitzar la formació específica sobre comunitat gitana i el marc per a la no discriminació dins del curs de formació bàsica per a policies que imparteix l'Institut de Seguretat Pública de Catalunya. 1.2 Revisar i actualitzar la formació sobre cultura gitana en les formacions dels efectius de les oficines de relació amb la comunitat del cos de Mossos d'Esquadra.
2. Implicació comunitària als centres educatius d'atenció prioritària per part dels Mossos d'Esquadra de proximitat amb coordinació amb el Departament d'Ensenyament.	Departament d'Ensenyament. Departament d'Interior. Departament de Treball, Afers Socials i Famílies.	2.1 Implicació comunitària per part dels Mossos d'Esquadra de proximitat als set centres educatius d'atenció prioritària duent a terme sessions informatives al centre escolar. 2.2 Implicació comunitària per part dels Mossos d'Esquadra de proximitat en les actuacions educatives d'èxit (biblioteca tutoritzada, grups interactius...) als set centres educatius d'atenció prioritària.

INT1		INTERIOR	
Mesures	Agents responsables	Accions	
3. Coordinació de les funcions dels agents comunitaris del PIPG (mediadors/es, promotors/es), d'associacions i d'altres membres de la comunitat (pastors) amb el cos dels Mossos d'Esquadra.	Departament de Treball, Afers Socials i Famílies.	3.1 Reunions de coordinació als barris on hi hagi els centres educatius d'atenció prioritària. Assistents: pastors, mediadors/es, promotors/es escolars, associacions i els agents del cos de Mossos d'Esquadra dels grups de proximitat.	

INT2		INTERIOR	
Resultat esperat	Indicadors d'impacte		
Millorar la coordinació entre els Mossos d'Esquadra i els agents comunitaris gitanos.	2018	2020	
		Un mapa de recursos gitanos al Museu Virtual del Poble Gitano. Un mapa de recursos gitanos compartit entre la Unitat del PIPG i els Mossos d'Esquadra. Un nou protocol de mediació civico comunitària.	/
Mesures	Agents responsables	Accions	
1. Fer un mapa de recursos gitanos (entitats gitanes, pastors, etc.) i incloure'l dins de la xarxa intranet del cos de Mossos d'Esquadra.	Departament d'Interior. Departament de Treball, Afers Socials i Famílies.	1.1 Elaborar, aprovar i difondre un mapa de recursos en línia per als agents dels Mossos d'Esquadra. 1.2 Elaborar, aprovar i difondre un mapa de recursos en línia per publicar-lo al Museu Virtual del Poble Gitano.	
2. Potenciar la mediació gitana per a la prevenció i resolució de conflictes.	Departament d'Interior. Departament de Treball, Afers Socials i Famílies.	2.1 Potenciar la xarxa de mediadors gitanos per a la prevenció i la resolució de conflictes.	
3. Millorar el protocol d'actuació amb els mediadors/es civico comunitàris i el Consell d'Ancians.	Departament d'Interior. Departament de Treball, Afers Socials i Famílies.	3.1 Elaborar un protocol d'actuació per a l'activació i el reconeixement de la mediació civico comunitària i la mediació del Consell d'Ancians.	

8.12. Justícia

JUST1	JUSTÍCIA	
Resultat esperat	Indicadors d'impacte	
Millorar la formació i la reinserció sociolaboral de les persones en els centres penitenciaris o que tenen mesures judicials	2018	2020
	Quatre cursos de salut per a dones gitanes. Dos projectes subvencionats. Un treball a cada escola d'atenció prioritària.	Sis cursos de salut per a dones gitanes. Tres projectes subvencionats. Dos treballs a cada escola d'atenció prioritària.
Mesures	Agents responsables	Accions
1. Foment d'accions d'educació per tal de millorar la salut de les dones gitanes.	Departament de Justícia.	1. Cursos de salut per a dones gitanes al CP de Dones de Barcelona (3) i al CP Brians1 (3).
2. Suport als projectes de les entitats que, a través del voluntariat, centrin els seus objectius en la millora de la formació, en els processos d'acompanyament formatiu i en les tasques de reforç escolar dels interns i les internes gitanos dins dels centres penitenciaris.	Departament de Justícia. Departament de Treball, Afers Socials i Famílies.	2. Subvencions als projectes de les entitats que centrin els seus objectius en la millora de la formació, en els processos d'acompanyament formatiu i en les tasques de reforç escolar dels interns i les internes gitanos dins dels centres penitenciaris.
3. Implementació de treballs en benefici de la comunitat, preferentment als centres educatius amb tasques escolars de suport (ajudants de consergeria, assistents de pati i menjador, etc.).	Departament de Justícia. Departament d'Ensenyament. Departament de Treball, Afers Socials i Famílies.	3. Treballs en benefici de la comunitat, preferentment als set centres educatius d'atenció prioritària.

JUST2	JUSTÍCIA	
Resultat esperat	Indicadors d'impacte	
Garantir el dret al culte religiós de l'Església de Filadèlfia als centres penitenciaris.	2018	2020
	Tres reunions del grup de treball. Designació d'agents pastorals de l'Església de Filadèlfia a cinc centres penitenciaris	Designació d'agents pastorals de l'Església de Filadèlfia a tots els centres penitenciaris
Mesures	Agents responsables	Accions
1. Analitzar la situació del culte religiós evangèlic de l'Església de Filadèlfia als centres penitenciaris.	Departament de Justícia. Departament de Treball, Afers Socials i Famílies.	1. Crear un grup de treball conjunt entre el Departament de Justícia i el Departament de Treball, Afers Socials i Famílies per analitzar i estudiar el tema de la situació del culte religiós evangèlic als centres penitenciaris i les possibles accions específiques a implementar.
2. Dur a terme accions per afavorir el culte de l'Església de Filadèlfia als centres penitenciaris.	Departament de Justícia. Departament de Treball, Afers Socials i Famílies.	2. Designació d'agents pastorals de l'Església de Filadèlfia a tots els centres penitenciaris

JUST3		JUSTÍCIA	
Resultat esperat	Indicadors d'impacte		
Millorar i afavorir l'accés als serveis jurídics de la població gitana.	2018	2020	
		Dues sessions informatives sobre els serveis jurídics existents i l'accés als SOJ.	Dues sessions informatives sobre els serveis jurídics existents i l'accés als SOJ. Un servei especial d'atenció jurídica a com a mínim quatre centres penitenciaris de Catalunya.
Mesures	Agents responsables	Accions	
1. Vincular els interns i les internes als serveis jurídics de les entitats comunitàries a través dels mediadors/es.	Departament de Justícia.	1. Acostar els interns i internes gitanos als SOJ dins dels centres penitenciaris a través del projecte pilot de mediació en tres centres penitenciaris.	
2. Sessions informatives als espais de participació de la comunitat sobre els serveis jurídics i l'accés als SOJ (serveis d'orientació jurídica).	Departament de Treball, Afers Socials i Famílies.	2. Sessions informatives sobre els serveis jurídics existents i l'accés als SOJ en quatre barris amb una alta concentració de població gitana.	

JUST4		JUSTÍCIA	
Resultat esperat	Indicadors d'impacte		
Millorar l'accés de la població gitana als recursos socioeducatius, de rehabilitació i inserció.	2018	2020	
		/	Ampliació del projecte de mediació a tots els centres penitenciaris Consolidació de l'instrument de recollida d'informació a tots els centres penitenciaris
Mesures	Agents responsables	Accions	
1. Potenciar actuacions de mediació als centres penitenciaris.	Departament de Justícia.	1. Ampliació del projecte de mediació a tots els centres penitenciaris.	
2. Potenciar la col·laboració amb entitats gitanes de la comunitat.	Departament de Justícia. Departament de Treball, Afers Socials i Famílies.	2. Dur a terme un procediment de coordinació i derivació entre els serveis socials dels centres i les entitats gitanes.	
3. Elaborar un instrument de recollida d'informació quantitatiu i qualitatiu per detectar les necessitats de la població gitana que és als centres penitenciaris.	Departament de Justícia.	3. Ampliació del projecte de mediació a tots els penitenciaris.	

8.13. Mitjans de comunicació

MIT1		MITJANS DE COMUNICACIÓ	
Resultat esperat	Indicadors d'impacte		
Treballar per la superació dels estereotips, els prejudicis i la falta de pluralitat en el tractament d'informació relacionada amb el Poble Gitano als mitjans de comunicació.	2018	2020	
		Un espai al Museu Virtual del Poble Gitano de Catalunya. 1 conveni específic de col·laboració entre el CAC i el Programa del Poble Gitano i de la innovació social. Suport a més de dos projectes.	Un espai al Museu Virtual del Poble Gitano de Catalunya. Un conveni específic de col·laboració entre el CAC i el Programa del Poble Gitano i de la innovació social. Suport a més de dos projectes.
Mesures	Agents responsables	Accions	
1. Crear mecanismes de denúncia activa contra els estereotips, els prejudicis i la falta de pluralitat en el tractament d'informació relacionada amb el Poble Gitano als mitjans de comunicació.	Departament de Treball, Afers Socials i Famílies.	1.1 Habilitar un espai al Museu Virtual del Poble Gitano de Catalunya destinat a la difusió i la denúncia activa contra els estereotips, els prejudicis i la falta de pluralitat en el tractament d'informació relacionada amb el Poble Gitano als mitjans de comunicació. 1.2 Donar suport a projectes que estiguin destinats a la difusió i la denúncia activa contra els estereotips, els prejudicis i la falta de pluralitat en el tractament d'informació relacionada amb el Poble Gitano als mitjans de comunicació.	
2. Establir un contacte actiu i eficaç amb el Consell Audiovisual de Catalunya (CAC) per tal de lluitar contra els estereotips, els prejudicis i la falta de pluralitat en el tractament d'informació relacionada amb el Poble Gitano.	Departament de Treball, Afers Socials i Famílies. Consell Audiovisual de Catalunya (CAC).	2.1 Participar com a Programa del Poble Gitano i de la innovació social a la taula de diversitat del CAC. 2.2 Establir un conveni específic de col·laboració entre el CAC i el Programa del Poble Gitano i de la innovació social.	
3. Elaborar un codi ètic sobre el tractament d'informació relacionada amb el Poble Gitano als mitjans de comunicació.	Departament de Treball, Afers Socials i Famílies.	3.1 Redactar el codi ètic sobre el tractament d'informació relacionada amb el Poble Gitano als mitjans de comunicació.	

MIT2		MITJANS DE COMUNICACIÓ	
Resultat esperat	Indicadors d'impacte		
Millorar la imatge social del Poble Gitano de Catalunya als mitjans de comunicació, especialment mostrant la pluralitat i la diversitat d'aquesta comunitat.	2018	2020	
		//	Dues produccions audiovisuals on participen referents positius. Dos documentals sobre el Poble Gitano on participen referents positius.

MIT2	MITJANS DE COMUNICACIÓ	
Mesures	Agents responsables	Accions
1. Donar suport a la creació de produccions audiovisuals alternatives en què aparegui la pluralitat i diversitat del Poble Gitano de Catalunya.	Departament de Treball, Afers Socials i Famílies.	1.1 Motivar la participació de referents positius identificats pel Programa del Poble Gitano i de la innovació social en produccions audiovisuals alternatives. 1.2 Continuar amb la producció de documentals sobre el Poble Gitano de Catalunya amb la participació de referents positius identificats pel Programa del Poble Gitano i de la innovació social en produccions audiovisuals alternatives.
2. Difondre l'audiovisual «Referents gitanos de Catalunya».	Departament de Treball, Afers Socials i Famílies.	2.1 Projectar l'audiovisual «Referents gitanos de Catalunya» a diferents indrets del territori català.

8.14. Ens locals

ENS1	ENS LOCALS	
Resultat esperat	Indicadors d'impacte	
Implicació i col·laboració amb les autoritats locals per a la implementació de les accions al territori.	2018	2020
Mesures	Agents responsables	Accions
1. Preservar la pràctica de la venda no sedentària (mercat) en condicions adequades.	Ens Locals. Departament de Treball, Afers Socials i Famílies.	1.1 Afavorir i facilitar el pagament de les taxes municipals. 1.2 Millorar les condicions d'higiene i salubritat dels mercats ambulants. 1.3 Facilitar l'accés de les persones que es dediquen a la venda no sedentària (mercat) als mercats extraordinaris d'estiu i Nadal, o similars. 1.4 Homogeneïtzar les taxes administratives que les persones que es dediquen a la venda no sedentària (mercat) han d'abonar als ajuntaments on exerceixen la seva tasca professional. 1.5 Fer acompanyament a joves que es dediquen a la venda no sedentària (mercat) per millorar la seva autonomia (perfils professionals, relació Agència Tributària, multes, possibilitats acadèmiques, etc.).
2. Adequar més d'un espai de vetlla als tanatoris les 24 hores.	Ens Locals. Departament de Treball, Afers Socials i Famílies.	2. Signar un acord amb dos tanatoris de Catalunya per tal de regularitzar-ne l'obertura les 24 hores.

ENS1	ENS LOCALS	
Mesures	Agents responsables	Accions
3. Implementar programes adreçats al Poble Gitano en els municipis.	Departament de Treball, Afers Socials i Famílies.	3.1 Portar a terme diagnòstics participatius dels barris amb població gitana en el marc del contracte programa. 3.2 Implementar projectes d'oci alternatiu per al col·lectiu de joves gitanos a través del contracte programa.
4. Reduir el nombre d'assentaments de famílies gitanes, així com garantir les condicions adequades de salubritat i higiene.	Ens locals. Agència de l'Habitatge de Catalunya. Agència de Salut Pública de Catalunya. Departament de Treball, Afers Socials i Famílies.	4. Coordinació i treball conjunt entre les entitats gitanes, els ens locals i l'Agència de l'Habitatge de Catalunya per reduir el nombre d'assentaments i garantir les condicions òptimes d'accés a l'aigua potable, al subministrament elèctric i al tractament de les aigües residuals en assentaments.
5. Donar suport a les accions comunitàries impulsades pels ens locals en zones amb un alt grau de població gitana.	Ens Locals. Departament de Treball, Afers Socials i Famílies.	5. Implementació de plans de desenvolupament comunitari i de les accions comunitàries integrals en barris amb un alt índex de població gitana.
6. Incorporar en els equips municipals i comarcals la figura del mediador gitano.	Ens Locals. Departament de Treball, Afers Socials i Famílies.	6. Contractar mediadors/es gitanos/es i incorporar-los als equips municipals a través del contracte programa.
7. Coordinació i treball conjunt entre les entitats, els ens locals, l'Agència de l'Habitatge de Catalunya i el Departament de Treball, Afers Socials i Famílies per gestionar els processos de real·lotjament (HAB1).	Agència de l'Habitatge de Catalunya. Ens locals. Departament de Treball, Afers Socials i Famílies.	7.1 Signatura de convenis de col·laboració entre els ens locals, l'Agència de l'Habitatge de Catalunya i el Departament de Treball, Afers Socials i Famílies sobre el procés de real·lotjament de les persones gitanes. 7.2 Iniciar els processos de real·lotjament dels assentaments de famílies gitanes a Catalunya.
8. Establiment de mecanismes de control per garantir les condicions òptimes d'accés a l'aigua potable, al subministrament elèctric i al tractament de les aigües residuals en assentaments durant el procés de real·lotjament (HAB1).	Ens locals. Agència de Salut Pública. Departament de Treball, Afers Socials i Famílies.	8. Acord de garantia de condicions de salubritat i higiene als assentaments de famílies gitanes de Catalunya durant el procés de real·lotjament.
9. Realització de sessions informatives amb referents positius del Poble Gitano i professionals experts sobre els beneficis i la importància de l'escolarització a l'educació infantil de 0 a 6 anys (EDU1).	Departament d'Ensenyament. Departament de Treball, Afers Socials i Famílies. Ens locals.	9.1 Sessions informatives sobre l'escolarització a l'educació infantil als barris de Catalunya que tinguin un alt índex de població gitana, adreçades a famílies gitanes. 9.2 Sessions informatives sobre l'escolarització a l'educació infantil i els valors de la cultura gitana als barris de Catalunya que tinguin un alt índex de població gitana, adreçades a professorat.
10. Suport a projectes d'entitats gitanes que fomentin l'escolarització de nenes i nens gitanos de 0 a 6 anys (EDU1).	Departament de Treball, Afers Socials i Famílies. Ens locals.	10. Donar suport a almenys sis projectes d'entitats gitanes que fomentin l'escolarització de nenes i nens gitanos de 0 a 6 anys.
11. Suport a escoles que persegueixin incrementar l'escolarització de nenes i nens gitanos de 0 a 6 anys (EDU1).	Departament d'Ensenyament. Departament de Treball, Afers Socials i Famílies. Ens locals.	11. Donar suport a almenys sis escoles d'educació infantil i/o bressol que fomentin l'escolarització de nenes i nens gitanos de 0 a 6 anys.

ENS1	ENS LOCALS	
Mesures	Agents responsables	Accions
12. Impulsar l'obertura d'escoles bressol als barris amb centres d'atenció prioritària (EDU1).	Departament d'Ensenyament. Departament de Treball, Afers Socials i Famílies. Ens locals.	12. Impulsar l'obertura d'escoles bressol als barris amb centres d'atenció prioritària.
13. Adequar un espai de vetlla obert les 24 hores als tanatoris (SAL4).	Ens locals. Departament de Treball, Afers Socials i Famílies.	13.1 Un tanatori de Catalunya obert les 24 hores.
14. Seguiment i col·laboració amb els diferents organismes públics destinats a l'assignació de prestacions socials (TRE2).	Ens locals. Departament de Treball, Afers Socials i Famílies.	14.1 Fer el seguiment per garantir que les persones gitanes en situació de vulnerabilitat que estiguin en un procés formatiu estan cobertes per les prestacions socials públiques i/o privades que els corresponen. 14.2 Fer formacions als professionals dels serveis socials d'atenció primària sobre atenció a la comunitat gitana. 14.3 Fer formacions a les persones gitanes i no gitanes contractades i/o vinculades a les fitxes del contracte programa «30.1. Programa de mediació sociocultural», «30.2 Programa de lleure actiu gitano» i «30.3 Programa: diagnòstic participatiu amb la població gitana».
15. Iniciar formacions sobre cooperativisme d'èxit en barris de Catalunya amb una alta concentració de població gitana (TRE4).	Ens locals. Departament de Treball, Afers Socials i Famílies.	15. Fer cinc formacions en cooperativisme d'èxit als barris de Catalunya amb una alta concentració de població gitana.
16. Crear cooperatives professionals de qualitat en barris de Catalunya amb una alta concentració de població gitana (TRE4).	Ens locals. Departament de Treball, Afers Socials i Famílies.	16.1 Donar suport a la creació de cooperatives en barris de Catalunya amb una alta concentració de població gitana, mitjançant l'acompanyament i l'assessorament. 16.2 Iniciar un procés de col·laboració amb organitzacions i institucions (públiques i/o privades) que puguin donar suport econòmic i laboral a les cooperatives creades als barris de Catalunya amb una alta concentració de població gitana.
17. Homogeneïtzar les taxes administratives que les persones que es dediquen a la venda no sedentària (mercat) han d'abonar als ajuntaments on exerceixen la seva tasca professional (TRE5)	Ens locals. Departament de Treball, Afers Socials i Famílies.	17.1 Iniciar els tràmits administratius necessaris per tal d'aconseguir que els ens locals homogeneïtzin les taxes administratives que les persones que es dediquen a la venda no sedentària (mercat) han d'abonar als respectius ajuntaments on exerceixen la seva tasca professional.
18. Garantir les condicions dignes dels espais professionals de les persones que es dediquen a la venda no sedentària (mercat) (TRE5).	Ens locals. Departament de Treball, Afers Socials i Famílies.	18.1 Establir un acord entre els ens locals i el Pla Integral per garantir que les persones que es dediquen a la venda no sedentària (mercat) ho fan en les condicions sociosanitàries adequades.

Organització de la participació en el procés de seguiment i avaluació del Pla 2017-2020

El Pla integral del poble gitano 2017-2020, impulsat des del Departament de Treball, Afers Socials i Famílies, també ha de garantir la implicació dels diferents departaments de la Generalitat de Catalunya, la coordinació amb els ens locals i la participació de representants del poble gitano i d'altres organitzacions socials durant el desenvolupament, la implementació, el seguiment i l'avaluació del Pla. Per fer-ho, disposa dels òrgans col·legiats (la Comissió Interdepartamental del Pla Integral del poble gitano i el Consell Assessor del Poble Gitano), ja mencionats i explicats amb anterioritat.

A més, per garantir la participació del poble gitano en la implementació, desenvolupament, seguiment i avaluació del Pla integral, s'han creat altres òrgans informals de participació, que es detallen a continuació.

9.1. Grups de treball

Per tal de fer més operativa la posada en marxa de les actuacions que preveuen els diferents àmbits del Pla, es creen grups de treball amb una representació paritària de dones i homes, i amb els objectius generals següents:

- Proposar actuacions concretes als departaments responsables de cada àmbit.
- Establir diàleg de manera continuada amb els departaments responsables de les actuacions.
- Fer un pont de comunicació entre el Pla i la comunitat gitana.
- Temporitzar la posada en marxa de les actuacions.
- Garantir la vinculació entre les actuacions del Pla i les necessitats reals de la població gitana.
- Fer el seguiment del funcionament i de l'impacte de les accions que es portin a terme.

En els grups de treball hi participa personal tècnic i directiu dels departaments corresponents i persones gitanes (associades o no). Els membres d'aquests grups les designarà la persona responsable del Programa del poble gitano i de la innovació social.

9.2. Grup de seguiment i avaluació

Per tal de garantir la participació del poble gitano en el seguiment i l'avaluació del Pla integral, es crea un grup de seguiment i avaluació amb una representació paritària de dones i homes i amb els objectius generals següents:

- Avaluar la situació i el grau de compliment de les actuacions desenvolupades en el marc del Pla Integral.
- Proposar actuacions concretes als departaments responsables de cada àmbit per garantir el compliment de les actuacions del Pla.
- Fer un pont de comunicació entre el Pla i la comunitat gitana.

Aquest grup de seguiment i avaluació del Pla integral està format per persones gitanes de diferents perfils, i es prioritza la participació de persones gitanes que tradicionalment no estan incloses en aquests processos de participació. A més, el grup disposa de la participació de l'equip tècnic multicultural del Programa del poble gitano i de la innovació social. Els membres d'aquest grup les designa la persona responsable del Programa del poble gitano i de la innovació social.

Finalment, atès que el Pla integral és una política pública impulsada des del Departament de Treball, Afers Socials i Famílies de la Generalitat de Catalunya, al final del període de vigència del Pla integral se'n farà una avaluació externa.

9.3. Equip de renovació del Pla integral

- | | |
|--------------------------------|--------------------------------|
| 1. Manuel Fernández Cortés | 8. Loli Santiago Santiago |
| 2. Francisca Domingo Castellón | 9. Fernando Macías Aranda |
| 3. Ana Contreras Fernández | 10. Popi Maya Heredia |
| 4. Francesc Ferreres Ximenis | 11. Rafael Perona Cortés |
| 5. Noemí Fernández Navarro | 12. Manuel Fernández Echepares |
| 6. Jelén Amador López | 13. Manuela Fernández |
| 7. Miguel A. Franconeti | |

9.4. Equip tècnic

- | | |
|-----------------------------|-------------------|
| 14. David Cortés Cortés | 18. Tania Garcia |
| 15. Alfredo Reyes Amador | 19. Mercè Gómez |
| 16. Paqui Perona Cortés | 20. Ramon Vilchez |
| 17. Rosa M. Cisneros Kostic | |

Referències bibliogràfiques

- Agència dels Drets Fonamentals de la Unió Europea (2009). *Selected positive initiatives. The situation of Roma EU citizens moving to and settling in other EU member states*. Estrasburg: EU-FRA. <http://fra.europa.eu/en/publication/2010/situation-roma-eu-citizens-moving-and-settling-other-eu-member-states>.
- Agència Europea de Drets Fonamentals (2012). *The situation of Roma in 11 EU Member States. Survey results at a glance*. Estrasburg: UNDP & EU-FRA. <http://fra.europa.eu/en/publication/2012/situation-roma-11-eu-member-states-survey-results-glance>.
- AIELLO, E., MONDEJAR, E., & PULIDO, M.Á. (2013). «Communicative methodology of research and recognition of the Roma people». *International Review of Qualitative Research*, 6(2), 254-265.
- BELFIELD, C. R., & LEVIN, H. (2007). *The price we pay. Economic and social consequences of inadequate education*. Nova York, Brookings.
- BOUZAROVSKI, S. (2014). «Energy poverty in the European Union: landscapes of vulnerability». *Wiley Interdisciplinary Reviews: Energy and Environment*, 3(3), 276-289.
- Centre d'Estudis Gitano, CEG (2010). *Codi de conducta de l'investigador/a que estudia amb el poble gitano*. Barcelona: Community of Research on Excellence for All, CREA, Universitat de Barcelona.
- CIS (2013). *Percepción de la discriminación en España. Estudio nº 3000*. Madrid: Centro de Investigaciones Sociológicas, CIS. http://www.cis.es/cis/export/sites/default/-Archivos/Marginales/3000_3019/3000/es3000mar.pdf.
- Comissió Europea (2010). *EUROPE 2020. A strategy for smart, sustainable and inclusive growth*. Brussel·les, 3-3-2010 COM (2010), 2020 final. <https://eur-lex.europa.eu/legal-content/EN/ALL/?uri=celex:52010DC2020>.
- Comissió Europea (2011). *Communication from the Commission to the European Parliament, the Council, the European Economic and Social Committee and the Committee of the Regions. An EU Framework for National Roma Integration Strategies up to 2020*. Brussel·les, 5-4-2011. COM (2011), 173 final. http://ec.europa.eu/justice/policies/discrimination/docs/com_2011_173_en.pdf.
- Comissió Europea (2011). *Supporting access to employment for Roma*. http://ec.europa.eu/regional_policy/en/projects/spain/supporting-access-to-employment-for-roma.
- Comissió Europea (2011). *Tackling early school leaving: A key contribution to the Europe*

- 2020 Agenda. Brussel·les, 31-1-2011, COM (2011), 18 final. <https://eur-lex.europa.eu/LexUriServ/LexUriServ.do?uri=COM:2011:0018:FIN:EN:PDF>.
- Comissió Europea (2013). *Steps forward in implementing national Roma integration strategies*. Brussel·les, 26-6-2013, COM (2013), 454 final. <https://eur-lex.europa.eu/legal-content/EN/TXT/?uri=celex%3A52013DC0454>.
- Comissió Europea (2014). *The Commission's assessment of Spain's National Strategy*. Brussel·les, EC. http://ec.europa.eu/justice/discrimination/files/country_assessment_2014/spain_en.pdf.
- Comissió Europea (2015). *Report on the implementation of the EU framework for national Roma integration strategies 2015*. Brussel·les, 17-6-2015, COM (2015), 299 final. http://ec.europa.eu/justice/discrimination/files/roma_communication2015_en.pdf.
- Comissió Europea (2016). *Assessing the implementation of the EU framework for national Roma integration strategies and the council recommendation on effective Roma integration measures in the member states — 2016*. Brussel·les, 27-6-2016, COM (2016), 424. http://ec.europa.eu/justice/discrimination/files/roma-report-2016_en.pdf.
- COMPTON, W., THOMAS, Y., CONWAY, K., & COLLIVER, J. (2005). «Developments in the epidemiology of drug use and drug use disorders». *The American Journal of Psychiatry*, 162(8), 1494-1502.
- Comunicado de las Entidades del Consejo Estatal del Pueblo Gitano (2015). *No podemos permitir otra afrenta a la imagen de la comunidad gitana con el nuevo programa Los Gypsy Kings*. Madrid, 9 de febrer de 2015. <https://www.gitanos.org/actualidad/archivo/109887.html>.
- Consell d'Europa (2012). *Estimates on Roma population in European countries*. A: <https://www.coe.int/en/web/portal/roma>.
- Consell d'Europa i Comissió Europea contra el Racisme i la Intolerància, ECRI (2011). *General policy recommendation no. 13 on combating anti-gypsyism and discrimination against Roma*. Adoptada el 24 de juny de 2011. https://www.coe.int/t/dghl/monitoring/ecri/activities/GPR/EN/Recommendation_N13/e-RPG%2013%20-%20A4.pdf.
- CROKE, E.E., & THOMPSON, A.B. (2011). Person centered planning in a transition program for Bronx youth with disabilities. *Children and Youth Services Review*, 33(6), 810-819.
- DEBNAM, K., HOLT, C. L., CLARK, E. M., ROTH, D. L., & SOUTHWARD, P. (2012). «Relationship between religious social support and general social support with health behaviors in a national sample of African Americans». *Journal of behavioral medicine*, 35(2), 179-189.
- Declaració del Parlament de Catalunya de reconeixement de la persecució i el genocidi del poble gitano, llegida en el Ple del Parlament el dia 29 de març de 2007. https://www.parlament.cat/web/activitat-parlamentaria/declaracions-institucionals/index.html?p_format=D&p_id=12810055.
- Departament d'Educació (2012). *Ofensiva de país a favor de l'èxit escolar. Pla per a la reducció del fracàs escolar a Catalunya*. Barcelona, Generalitat de Catalunya. http://ensenyament.gencat.cat/web/.content/home/departament/publicacions/monografies/ofensiva-exit-escolar/ofensiva_exit_escolar.pdf.
- Departament de Benestar i Família (2005). *Estudi sobre la població gitana de Catalunya. Informe final*. Barcelona, Generalitat de Catalunya. <http://treballiaferssocials.gencat.cat/ca/detalls/Article/Estudi-sobre-la-poblacio-gitana-de-Catalunya.-Informe-final>.

- Departament de Benestar Social i Família (2006). *Gitanos procedents de l'Europa de l'Est a Catalunya*. Barcelona, Generalitat de Catalunya. <http://www.romest.cat/wp-content/uploads/2.-Gitanos-procedents-de-lEuropa-de-lest.-2006-DGACC.pdf>
- Departament de Benestar Social i Família. (2014). *Pla integral del poble gitano 2014-2016*. Barcelona, Generalitat de Catalunya. http://treballiaferssocials.gencat.cat/web/.content/03ambits_tematicos/18_accio_comunitaria_i_voluntariat/01_accio_comunitaria/04_pla_integral_poble_gitano/pipg2014.pdf.
- DOUCEK, P., KUNSTOVA, R., & MARYSKA, M. (2011). Do we have enough ICT specialists in the period of eDependency?. A *24th Bled Conference - eFuture: Creating solutions for the individual, organisations and society* (p. 12-15).
- EXIT-Pobreza. *Actuaciones socioeducativas de éxito para la superación de la pobreza*. (2012-2014). Projecte finançat pel Ministeri d'Economia i Competitivitat (EDU2011-24173). Investigadora principal: Rosa Valls (Universitat de Barcelona).
- FERNÁNDEZ, M., DOMÍNGUEZ, C., & FLECHA, A. (2004). «Mujeres gitanas y mercado laboral: mecanismos para superar su triple exclusión». *Lanharremanak: Revista de relaciones laborales*, (11), 81-94.
- FLECHA, R. (Ed.) (2015). *Successful educational actions for inclusion and social cohesion in Europe*. Barcelona: Springer.
- FLECHA, R., & SOLER, M. (2013). «Turning difficulties into possibilities: engaging Roma families and students in school through dialogic learning». *Cambridge Journal of Education*, 3(44), 451-465.
- FOESSA (2014). *Exclusión en la comunidad gitana. Una brecha social que persiste y se agrava*. Madrid: FOESSA & Cáritas. http://www.foessa2014.es/informe/uploaded/documentos_trabajo/15102014151523_8331.pdf.
- Fundación Secretariado Gitano (2009). «Mapa sobre vivienda y comunidad gitana en España, 2007. Conclusiones, recomendaciones y propuestas». *Dossier Vivienda*, 3. https://www.gitanos.org/upload/40/14/47_48Dossier.pdf.
- Fundación Secretariado Gitano (2013). *El alumnado gitano en Secundaria: un estudio comparado*. Madrid: Ministeri d'Educació, Cultura i Esport. <https://gitanos.org/upload/92/20/EstudioSecundaria.pdf>.
- Fundación Secretariado Gitano (2016). *Discriminación y comunidad gitana 2015*. Madrid, FSG. https://www.gitanos.org/upload/22/31/Informe_Discriminacion_2015.pdf.
- Fundación Secretariado Gitano (2017). *Discriminación y comunidad gitana 2016*. Madrid: FSG. https://www.gitanos.org/upload/85/61/interior_discriminacion_2016_web.pdf.
- GARCÉS, L. (2012). *The impact of affirmative action bans in graduate education*. Los Angeles, CA: The Civil Rights Project. <https://www.civilrightsproject.ucla.edu/research/college-access/affirmative-action/the-impact-of-affirmative-action-bans-in-graduate-education/garces-impact-affirmative-action-graduate-2012.pdf>.
- GARCIA, C., & GÓMEZ, A. (2013). «EduRom: Promoting the access of Roma to LLP, VET and employment through family education in Primary schools». *Universitas Tarraconensis. Revista de Ciències de l'Educació*, 1(2), 117-119.
- GINGRICH, L.G. (2008). «Social exclusion and double jeopardy: The management of lone mothers in the market–state social field». *Social Policy & Administration*, 42(4), 379-395.
- GIRBÉS, S., AMADOR, J., & MACÍAS, F. (2015). «La transformación de la escuela La Paz. Un modelo dialógico de intervención social para la inclusión del pueblo Roma». A Martins J.,

- et al. (ed.). *Modelos e projetos de inclusão social* (p. 16-31). Viseu, Portugal, Escola Superior de Educação de Viseu.
- GIRBÉS, S., MACÍAS, F., & ÁLVAREZ, P. (2015). «De la escuela gueto a una comunidad de aprendizaje: Un estudio de caso sobre la superación de la pobreza a través de una educación de éxito». *International and Multidisciplinary Journal of Social Sciences*, 4(1), p. 88-116.
- Govern d'Espanya (2012). *Estrategia nacional para la inclusión social de la población gitana en España 2012-2020*. https://www.gitanos.org/upload/98/25/ESTRATEGIA_NACIONAL_PARA_LA_INCLUSION_SOCIAL_DE_LA_POBLACION_GITANA_DEF.pdf.
- Haveman, R., Heinrich, C., & Smeeding, T. (2012). «Policy responses to the recent poor performance of the US labor market». *Journal of Policy Analysis and Management*, 31(1), 177-186.
- Higher education internationalisation and mobility: Inclusion, equalities and innovations (HEIM)*. Projecte finançat per la Unió Europea, sota el programa Horizon 2020 (Grant agreement 643739). Investigadora principal: Louise Morley (Universitat de Sussex). http://cordis.europa.eu/project/rcn/194099_en.html.
- HOHMANN, A., & SHEAR, M.K. (2002). «Community-based intervention research: Coping with the 'noise' of real life in studydesign». *The American Journal of Psychiatry*, 159(2), 201-207.
- HORN, C.L., & FLORES, S.M. (2003). *Percent plans in college admissions: A comparative analysis of three states' experiences*. Cambridge, MA: The Civil Rights Project (Universitat de Harvard). <https://civilrightsproject.ucla.edu/research/college-access/admissions/percent-plans-in-college-admissions-a-comparative-analysis-of-three-states2019-experiences/horn-percent-plans-2003.pdf>.
- HYMAN, J.S., & JACOBS, L.F. (2009). *Why does diversity matter at college anyway? 8 ways meeting and working with different people in college can help you in the future*. <http://www.usnews.com/education/blogs/professors-guide/2009/08/12/why-does-diversity-matter-at-college-anyway>.
- Idescat. (2015). *Població de 30 a 34 anys amb estudis de nivell terciari. Per sexe. 2015*. <http://www.idescat.cat/economia/inec?st=2&tema=educa>.
- INCLUD-ED. Strategies for inclusion and social cohesion from education in Europe*. Projecte finançat per la Unió Europea sota el 6è Programa marc (Grant agreement 028603). Investigador principal: Ramón Flecha (Universitat de Barcelona). <http://creaub.info/included/>.
- JOHNSON, B.H., HAYES, S.C., EKUNDAYO, O.T., WHEELER, P., & D'ARCY, M. F. (2012). «Health literacy of an urban business community». *Journal of health care for the poor and underserved*, 23(1), p. 242-253.
- LA PARRA, D., GIL-GONZÁLEZ, D., & JIMÉNEZ, A. (2013). «Los procesos de exclusión social y la salud del Pueblo Gitano en España». *Gaceta Sanitaria*, 27(5), 385-386.
- LAPARRA, M. (coord.) (2011). *Diagnóstico social de la comunidad gitana en España. Un análisis contrastado de la Encuesta del CIS a Hogares de Población Gitana 2007*. Madrid: Ministeri de Sanitat, Política Social i Igualtat. http://www.msssi.gob.es/ssi/familiasInfancia/inclusionSocial/poblacionGitana/docs/diagnosticosocial_autores.pdf.
- LEISERING, L., & LEIBFRIED, S. (2001). *Time and poverty in Western welfare states: United Germany in perspective*. Cambridge, UK: Cambridge University Press.
- LEVY-VROELANT, C. (2010). «Housing vulnerable groups: The development of a new publication sector». *International Journal of Housing Policy*, 10(4), 443-456.

- LÓPEZ, Ó. (2012). *Visión general de la población rrom/gitana rumana*. Barcelona: UAB.
- MACÍAS, F., & REDONDO, G. (2012). «Pueblo gitano, género y educación: investigar para excluir o investigar para transformar». *International Journal of Sociology of Education*, 1(1), 71-92. <http://hipatiapress.com/hpjournals/index.php/rise/article/view/140>.
- MACÍAS, F., & SORDÉ-MARTÍ, T. (2017). «Making Roma Rights a Reality at the Local Level: A Spanish Case Study». A J. Bhabha, A. Mirga, & M. Matache (Eds.), *Realizing Roma Rights* (pp. 187–229). Philadelphia, PA: University of Pennsylvania Press.
- MARTHINSEN, E., & SKJEFSTAD, N. (2011). «Recognition as a virtue in social workpractice». *European Journal of Social Work*, 14(2), 195-212.
- MC DOWELL, L., KLINKE, &., MELGAR, P., PADRÓS, M., & SOLER, M. (coord.) (2016). *Concept paper for research and policy analysis of the spatial dimension of solidarity*. Brussel·les, Unió Europea. http://solidush2020.eu/wp-content/uploads/2016/03/SOLIDUS.-D2.1-Concept-Paper-Spatial-Dimension-Solidarity_v2.pdf.
- MCCORMICK, M. C., BROOKS-GUNN, J., BUKA, S. L., GOLDMAN, J., YU, J., SALGANIK, M., & BAUER, C. R. (2006). «Early intervention in low birth weight premature infants: results at 18 years of age for the Infant Health and Development Program». *Pediatrics*, 117(3), 771-780.
- Ministeri d'Educació (2011). *Actuaciones de éxito en las escuelas europeas*. Madrid, IFFIE i Estudios CREADE. <https://sede.educacion.gob.es/publiventa/PdfServlet?pdf=VP14963.pdf&area=E>.
- Museu Virtual del poble gitano (2015). *600 anys del poble gitano a Catalunya*. <http://www.museuvirtualgitano.cat/2017/11/30/exposicio-600-anys-del-poble-gitano-a-catalunya/>.
- Museu Virtual del poble gitano (2016). *Alumnes gitanos del Gau es presenten a les proves d'accés a la Universitat per a majors de 25 anys*. <http://www.museuvirtualgitano.cat/2016/05/13/alumnes-gitanos-del-gau-es-presenten-a-les-proves-daccés-a-la-universitat/>.
- O'TOOLE, T. P., ANDERSON, S., MILLER, C., & GUTHRIE, J. (2007). «Nutrition services and foods and beverages available at school: results from the School Health Policies and Programs Study 2006». *Journal of School Health*, 77(8), 500-521.
- PATI, S., SIEWERT, E., WONG, A.T., BHATT, S.K., CALIXTE, R.E., & CNAAN, A. (2014). «The influence of maternal health literacy on child participation in social welfare programs». *Maternal and Child Health Journal*, 18(5), 1176-1189.
- PIEKIELEK, J. (2010). «Cooperativism and agroforestry in the Eastern Amazon. The case of Tomé-Açu». *Latin American Perspectives*, 37(6), 12-29.
- PSACHAROPOULOS, G. (2007). *The costs of school failure. A feasibility study*. Brussel·les, EENEE, Comissió Europea.
- RAKOVIÆ, S. (2009). «Affirmative action as a policy answer to Roma inclusion in secondary and tertiary public education in Serbia». *Integrating differences: Human rights, social inclusion and social cohesion in the Balkans on its road to the EU*, 181-199. http://www.academia.edu/2624799/Affirmative_Action_as_a_Policy_Answer_to_Roma_Inclusion_in_Secondary_and_Tertiary_Public_Education_in_Serbia.
- REDONDO, G., SANTA CRUZ, &., & ROTGER, J.M. (2011). «Why Mondragon? Analyzing what works in overcoming inequalities». *Qualitative Inquiry*, 17(3), 277-283.
- Roma Education Fund (2010). *Roma inclusion in education. Position paper of the Roma education fund for the high level meeting on Roma and travellers*. Strasburg, Consell

- d'Europa, Unió Europea & REF. http://www.romaeducationfund.hu/sites/default/files/publications/roma_inclusion_in_education_position_paper.pdf.
- Rome Education Fund, REF (2012). *A good start*. Budapest, Roma Education Fund, The World Bank, Open Society Foundations, UNICEF, Comissió Europea. <http://www.romaeducationfund.hu/good-start-eu-roma-pilot>.
- ROM-UP. *The inclusion of Roma through quality successful educational experiences* (2012-2013). LLP. Lifelong Learning Programme. DG Culture, Comissió Europea (Grant Agreement: Ref.: 357568LLP-1-2011-1-ES-KA1). Investigadora Principal: Associació Gitana de Dones, DROM KOTAR MESTIPEN.
- ROUSSOS, S., & FAWCETT, S. (2000). «A review of collaborative partnerships as a strategy for improving community Health». *Annual Review of Public Health*, 21, 369-402.
- RUDD, R.E. (2007). «Health literacy skills of US adults». *American Journal of Health Behavior*, 31(suplement 1), S8-S18.
- SAN ROMÁN, T. (2009). *La població rrom immigrant de Romania a Catalunya: accés i ús dels serveis sanitaris catalans i situació de salut*. Barcelona: Generalitat de Catalunya i UAB. http://revista-redes.rediris.es/recerca/SALUT_UAB_INTERNET/pdf/poblacio_rrom.pdf.
- SANDERS, L.M., SHAW, J.S., GUEZ, G., BAUR, C., & RUDD, R. (2009). «Health literacy and child health promotion: implications for research, clinical care, and public policy». *Pediatrics*, 124 (suplement 3), S306-S314.
- SANTOS, T., MACÍAS, F., AMADOR, J., & CORTÉS, D. (2016). «Samudaripen, el genocidio gitano: ¿Volveremos a repetir la historia?». *Scientific Journal on Intercultural Studies*, 2(1), p. 2-29.
- SHAW, M. (2004). «Housing and public Health». *Annual Review of Public Health*, 25, 397-418.
- SHLAY, A.B., WEINRAUB, M., HARMON, M., & TRAN, H. (2004). «Barriers to subsidies: Why low-income families do not use child care subsidies». *Social Science Research*, 33(1), 134-157.
- SORDÉ MARTÍ, T., MUNTÉ, A., CONTRERAS, A., & PRIETO-FLORES, Ò. (2012). «Immigrant and native Romani women in Spain: Building alliances and developing shared strategies». *Journal of Ethnic and Migration Studies*, 38(8), 1233-1249.
- SORDÉ-MARTÍ, T., FLECHA, R., & ALEXIU, T.M. (2013). «El Pueblo Gitano: una identidad global sin territorio». *Scripta Nova: Revista Electrónica de Geografía y Ciencias Sociales*, 17.
- SURDU, M., & SZIRA, J. (coord.). (2009). *Analysis of the impact of affirmative action for Roma in highschoools, vocational schools and universities*. Budapest, Roma Education Fund. http://www.romaeducationfund.hu/sites/default/files/documents/gallup_romania_english.pdf.
- Unión Romani. (2016). *El Pueblo Gitano*. http://www.unionromani.org/pueblo_es.htm.
- VAILLANCOURT, Y., DUCHARME, M.N., COHEN, R., ROY, C., & JETTÉ, C. (2001). *Social housing: A key component of social policies in transformation: The Quebec experience*. Caledon Institute of Social Policy. <http://citeseerx.ist.psu.edu/viewdoc/download?doi=10.1.1.202.6325&rep=rep1&type=pdf>.
- VALENZUELA, M. (coord.) (2013). *Las ciudades españolas en la encrucijada: Entre el 'boom' inmobiliario y la crisis económica*. Madrid, Real Sociedad Geográfica i Ministeri d'Economia i Competitivitat.
- VALLS, R., & PADRÓS, M. (2011). Using dialogic research to overcome poverty: From principles to action». *European Journal of Education*, 46(2), 173-183.

- Women in Science & Engineering Leadership Institute, WISELI. (2010). *Benefits and challenges of diversity in academic settings*. Madison, WI, Universitat de Wisconsin-Madison.
- Workaló. *The creation of new occupational patterns for cultural minorities: the Gypsy case* (2001-2004). Projecte finançat per la Unió Europea sota el 5è Programa marc (*Grant agreement* HPSE-ct2001-00101). Investigador principal: Ramón Flecha (Universitat de Barcelona).
- World Bank (2010). *Economic costs of Roma exclusion*. Washigton, DC, Europe and Central Asia Human Development Department. http://siteresources.worldbank.org/EXTROMA/Resources/Economic_Costs_Roma_Exclusion_Note_Final.pdf.
- XUE, Y., LEVENTHAL, T., BROOKS GUNN, J., & EARLS, F. (2005). «Neighborhood residence and mental health problems of 5 to 11-year-olds». *Archives of General Psychiatry*, 62(5), 554-63.

