



Procés participatiu per a la declaració del Parc Natural de les Muntanyes de Prades i aprovació del Pla de protecció del medi natural i del paisatge

Informe de resultats de la sessió

Eix de debat 3. Equipaments i
infraestructures del Parc (Prades)

Barcelona, 14 de febrer de 2024

participa.gencat.cat

Unitat impulsora del procés participatiu

Direcció General de Polítiques Ambientals i Medi Natural del Departament d'Acció Climàtica, Alimentació i Agenda Rural de la Generalitat de Catalunya

Empresa que redacta l'informe

INSTA – Serveis Jurídics Ambientals

Contingut

1. Introducció

- 1.1. Antecedents i context
- 1.2 Objectius del procés participatiu
- 1.3 Eixos del procés participatiu

2. Assistència i participació

- 2.1 Perfil dels participants
- 2.2 Llistat d'entitats participants

3. Recull d'aportacions

- 3.1 Eix de debat

Annex I. Resultats de l'enquesta d'avaluació de les sessions

1. Introducció

La Direcció General de Polítiques Ambientals i Medi Natural del Departament d'Acció Climàtica, Alimentació i Agenda Rural de la Generalitat de Catalunya impulsa la declaració del Parc Natural de les Muntanyes de Prades. Conjuntament amb la declaració del Parc també s'impulsa l'elaboració i aprovació del Pla de protecció del medi natural i del paisatge, el seu instrument d'ordenació i gestió.

Aquest procés requereix de la participació ciutadana de la gent que viu a les Muntanyes de Prades, per garantir que el nou parc donarà resposta a les seves necessitats i definir un model de gestió adaptat a les diverses realitats territorials, socials, econòmiques i ambientals.

1.1. Antecedents i context

La protecció definitiva de l'espai natural de les Muntanyes de Prades com a parc natural es produeix mitjançant la tramitació i aprovació d'un Decret del Govern, tal com determina la Llei 12/1985, de 13 de juny, d'espais naturals. Aquest Decret, a més de declarar el Parc i delimitar-lo cartogràficament a escala 1:5000, ampliarà els límits del PEIN al nou àmbit de l'espai protegit i aprovarà el Pla de protecció del medi natural i del paisatge.

L'eventual adaptació dels límits de l'actual espai de la xarxa Natura 2000 Muntanyes de Prades a la nova delimitació que s'estableixi amb el Parc i el PEIN no es preveu realitzar mitjançant aquest Decret, atès que prèviament es requereix una valoració específica de la representativitat, a nivell de xarxa, de les espècies i els hàbitats d'interès comunitari presents en els nous àmbits. Aquest procés es farà a posteriori de la declaració del Parc.

L'aprovació del Pla de protecció del medi natural i del paisatge, l'instrument d'ordenació i gestió dels espais naturals protegits a Catalunya que preveu la Llei d'espais naturals, garanteix que el Parc neixi amb la planificació de l'ordenació i la gestió. El pla de protecció té la naturalesa d'un pla director urbanístic i preveu, a més d'una delimitació de l'àmbit territorial on aquest serà d'aplicació, una normativa específica sobre els usos i les activitats compatibles amb la conservació dels valors naturals i culturals i sobre aquells usos i activitats que cal promoure i fomentar. També inclourà les directrius de gestió i el programa d'actuacions de gestió que haurà de seguir l'òrgan gestor del Parc.

La tramitació d'un Decret del Govern és un procés que es demora força en el temps i durant aquest es preveu la intervenció de la participació ciutadana en diversos moments. En el cas del Decret de declaració del Parc Natural de les Muntanyes de Prades i d'aprovació del seu Pla de protecció, aquesta participació és especialment rellevant. Construir un parc natural de forma concertada amb el territori i les persones que l'habiten és la millor garantia per aconseguir un resultat acceptat per la majoria, adaptat a la realitat territorial i extreure tot el potencial d'aquesta figura de protecció especial per assolir un model de sostenibilitat forta per a aquest territori.

1.2 Objectius del procés participatiu

L'objectiu general del procés participatiu és conèixer l'opinió de la ciutadania i els diferents agents del territori en relació als principals reptes i oportunitats del futur Parc Natural de les Muntanyes de Prades que ha d'atendre el Pla de protecció del medi natural i del paisatge.

Es preveu assolir aquest objectiu general a través de quatre objectius específics:

- ➔ Enfortir vincles entre els diferents ciutadans i agents del territori compartint propostes.
- ➔ Treballar en petits grups de treball per tal de prioritzar propostes.
- ➔ Treballar en petits grups de treball per facilitar un debat on hi participin tots els assistents.
- ➔ Facilitar la interacció i conèixer les necessitats de tots els assistents a les sessions presencials.

1.3 Eixos del procés participatiu

Per treballar de forma participativa els principals reptes i oportunitats que ha d'atendre el Pla de protecció, el procés s'ha estructurat en quatre eixos de debat.

- ➔ Eix de debat 1. Sessió sobre activitats agroramaderes i forestals: En aquest cas s'han realitzat dues jornades en diferents dies, ja que en la Consulta Pública Prèvia els assistents van mostrar un cert neguit sobre aquest tema.

L'objectiu principal d'aquest eix de debat s'ha centrat a identificar oportunitat per promoure i afavorir aquestes activitats tradicionals de forma compatible amb la conservació. S'hi van tractar temàtiques com l'ús agroramader, l'ús i gestió agroforestal i la producció local, entre d'altres.

- ➔ Eix de debat 2. Sessió sobre ús públic i social: L'objectiu d'aquest eix de debat s'ha centrat en identificar prioritats en l'ordenació de la xarxa viària, els usos socials problemàtics i prioritats a regular i aquells que es poden promoure. S'hi van tractar temàtiques com la pernoctació, els esports al medi natural, l'observació de la natura, l'educació ambiental, l'accés als diferents camins i pistes forestals, entre d'altres.
- ➔ Eix de debat 3. Sessió sobre equipaments i infraestructures del Parc: L'objectiu d'aquest eix de debat s'ha centrat en identificar oportunitats per a la creació d'equipaments del Parc.
- ➔ Eix de debat 4. Sessió sobre governança: L'objectiu d'aquest eix de debat s'ha centrat en definir les preferències en la definició del model de governança del Parc Natural. S'han tractat aspectes relacionats amb com hauria de ser l'òrgan rector i de govern del Parc i les relacions amb altres agents.

2. Assistència i participació

2.1 Perfil dels participants

En aquest apartat es descriuran algunes de les característiques dels participants de l'Eix de debat 3 realitzat a Prades. S'hi han recollit dades sobre el sexe, l'edat, discapacitat, lloc de naixement, municipi de residència, aspectes laborals, nivell formatiu i entitats o associacions a les quals formen part.

Taula 1. Sexe dels participants

Sexe	Nombre de participants	% de participants
Home	18	90%
Dona	2	10%
No binari	0	0%
TOTAL	20	100%

Taula 2. Edat dels participants

Edat	Nombre de participants	% de participants
18 - 29	1	5%
30 - 39	1	5%
40 - 49	5	25%
50 - 64	9	45%
més de 65	1	5%
No s'ha donat	3	15%
TOTAL	20	100%

Taula 3. Discapacitat

Teniu reconeguda alguna discapacitat	Nombre de participants	% de participants
Si	2	11%
No	17	89%
TOTAL	19	100%
Física	0	
Psíquica	0	
Sensorial	2	
Intel·lectual	0	

Hi ha assistents que no han respost aquesta pregunta.

Taula 4. Lloc de naixement dels participants

Lloc de naixement	Nombre de participants	% de participants
Catalunya	20	100%
A la resta d'Espanya	0	0%
A la resta del món	0	0%
TOTAL	20	100%

Taula 5. Municipi de residència dels participants

Municipi de residència	Nombre de participants	% de participants
Albiol	1	5%
Capafonts	1	5%
La Febró	1	5%
l'Aleixar	1	5%
Montblanc	2	10%
Pallaresos	1	5%
Prades	5	25%
Reus	1	5%
Reus / Capafonts	1	5%
Vilallonga	1	5%
Vilanova de Prades	2	10%
Vinyols	1	5%
No l'ha dit	2	10%
TOTAL	20	100%

Taula 6. Situació laboral dels participants

Situació laboral	Nombre de participants	% de participants
Jubilat/da o pensionista	3	15%
Realitzo treballs domèstics no remunerats	0	0%
Aturat/da	0	0%
Estudiant	1	5%
Treballa	16	80%
TOTAL	20	100%

Taula 7. Si treballa: Vincle

Si treballa: Vincle	Nombre de participants	% de participants
Per compte propi	9	56%
Per compte d'altri	7	44%
TOTAL	16	100%

Taula 8. Sectors d'activitat dels participants

Sectors d'activitat	Nombre de participants	% de participants
Activitats financeres, assegurances i immobiliàries	0	0%
Activitats professionals, científiques i tècniques i admnives.	2	12%
Administració pública	3	18%
Agricultura, ramaderia, aqüicultura, explotació forestal	4	24%
Comerç i reparació de vehicles a motor	1	6%
Construcció	1	6%
Cultura i oci	1	6%
Hostaleria o turisme	1	6%
Indústria	0	0%
Informació i comunicació	0	0%
Salut, educació i serveis socials	2	12%
Servei domèstic	0	0%
Energia, aigua, mineria i activitats extractives	0	0%
Transports i emmagatzematge	2	12%
Altres activitats:	0	0%
TOTAL	17	100%

*En aquesta pregunta també han respost els jubilats.

Taula 9. Nivell formatiu dels participants

Nivell formatiu	Nombre de participants	% de participants
No sap llegir o escriure	0	0%
Sense estudis	0	0%
Educació primària	1	5%
ESO, EGB, Batxillerat elemental	3	15%
Batxillerat superior	4	20%
FP grau mitjà	1	5%
FP grau superior	2	10%
Grau universitari	4	20%
Diplomatura	1	5%
Màster, llicenciatura i doctorat	4	20%
TOTAL	20	100%

Taula 10. Entitats o associacions a les que formen part els participants

Entitats o associacions	Nombre de participants	% de participants
a. Un col·legi o associació professional	1	3%
b. Una associació empresarial	2	6%
c. Un sindicat	1	3%
d. Una entitat veïnal	4	11%
e. Una entitat juvenil	0	0%
f. Un club d'esports o d'activitats d'esbarjo a l'aire lliure (caça, pesca, vol, automobilisme, etc.)	6	17%
g. Una associació cultural, de lleure o d'estudis històrics/socials	8	23%
h. Una associació de famílies d'alumnes	2	6%
i. Una associació ambiental	4	11%
j. Una entitat de/per a persones amb discapacitat	1	3%
k. Altres associacions o entitats (Si us plau, especifiqueu quin tipus:	6	17%
TOTAL	35	100%

*En fer el sumatori no s'ha comptat per duplicat les entitats o persones que han participat en més d'una sessió o en sessió i altres canals.

2.2 Llistat d'entitats participants

En aquest apartat s'exposaran les diferents dades generals o sectors als quals pertanyen els participants de la sessió.

Taula 11. Llistat d'entitats participants

DADES GENERALS	TOTAL
Veí o veïna dels municipis del futur parc natural	16
Propietari/a de segona residència	1
Propietari/a forestal	7
Propietari/a d'explotació agroramadera	5
Altres:	5
Ajuntament de l'Aleixar	1
Activitats de lleure	6
Administració local	4
Altres administracions	1
Agroramader	4
Forestal	3
Educació ambiental	2
Caça	0
Pesca	0
Excursionisme	9
Ciclisme	0
Motociclisme	0
Grups de recerca	3
Grups d'ecologistes	4
Productors locals	3
Turisme	7
Altres:	1
Educació	1
Estudiant	1
TOTAL	84

Peu taula 11 cal tenir en compte que una mateixa persona pot estar en més d'una condició o sector.

3. Recull d'aportacions

En aquest apartat es presentaran el recull d'aportacions realitzades en la sessió sobre equipaments i infraestructures del Parc a Prades.

3.1 Eix de debat

L'objectiu de l'eix sobre equipaments i infraestructures del Parc se centra en identificar oportunitats per a la creació d'equipaments del Parc.

Proposta 1

Pregunta

Quins camins, pistes i senders forestals creu que es podrien recuperar i per què?

Títol

Molta gent em demanen on són els camins en diferents indrets, albergs, etc. Per manca de rètols, fites, indicacions, informacions, hi ha molts rètols desapareguts, els excursionistes tenen problemes de perdre camins. A més, a les muntanyes no hi ha GPS per cobertura.

Motivació

Proposta 2

Pregunta

Quins camins, pistes i senders forestals creu que es podrien recuperar i per què?

Títol

Camí Natural de Prades 40km.

Motivació

Proposta 3

Pregunta

Quins camins, pistes i senders forestals creu que es podrien recuperar i per què?

Títol

GR - Tots els camins de Muntanya.

Motivació

Proposta 4

Pregunta

Quins camins, pistes i senders forestals creu que es podrien recuperar i per què?

Títol

Camins dels Refugis (Ruta).

Motivació

Proposta 5

Pregunta

Quins camins, pistes i senders forestals creu que es podrien recuperar i per què?

Títol

Camí ramader des de la pista fins a Poblet.

Motivació

Alguns assistents consideren que cal recuperar camins ramaders.

Proposta 6

Pregunta

Quins camins, pistes i senders forestals creu que es podrien recuperar i per què?

Títol

Tots els PR, etc... I camins antics.

Motivació

Proposta 7

Pregunta

Quins camins, pistes i senders forestals creu que es podrien recuperar i per què?

Títol

Investigació, mantindre, recuperar.

Motivació

Proposta 8

Pregunta

Quins camins, pistes i senders forestals creu que es podrien recuperar i per què?

Títol

Camins que molt sovint comuniquen poblacions, i diferents carreteres dins de l'àmbit del parc, i que també són molt interessants per diferents usos i aprofitaments forestals que es facin en el seu àmbit així com per la prevenció i extinció d'incendis.

Motivació

Alguns assistents han mostrat consens en la necessitat de preservar camins per la prevenció d'incendis.

Proposta 9

Pregunta

Quins camins, pistes i senders forestals creu que es podrien recuperar i per què?

Títol

Amb patrimoni cultural (Senders) / Interès de prevenció d'incendis forestals (Camins).

Motivació

Alguns assistents han mostrat consens en la necessitat de preservar camins per la prevenció d'incendis.

Proposta 10

Pregunta

Quins camins, pistes i senders forestals creu que es podrien recuperar i per què?

Títol

Amb patrimoni cultural (Senders) / Interès de prevenció d'incendis forestals (Camins).

Motivació

Alguns assistents han mostrat consens en la necessitat de preservar camins per la prevenció d'incendis.

Proposta 15

Pregunta

Quins camins, pistes i senders forestals creu que es podrien recuperar i per què?

Títol

Camins ramaders.

Motivació

Alguns assistents consideren que cal recuperar camins ramaders.

Proposta 16

Pregunta

Quins camins, pistes i senders forestals creu que es podrien recuperar i per què?

Títol

Grau d'en Prades.

Motivació

Proposta 17

Pregunta

Quins camins, pistes i senders forestals creu que es podrien recuperar i per què?

Títol

Cingles Febró.

Motivació

Proposta 18

Pregunta

Quins camins, pistes i senders forestals creu que es podrien recuperar i per què?

Títol

Grau dels Masete.

Motivació

Proposta 19

Pregunta

Quins camins, pistes i senders forestals creu que es podrien recuperar i per què?

Títol

Baixada directe Pla de la Guardia a Prades.

Motivació

Proposta 20

Pregunta

Quins camins, pistes i senders forestals creu que es podrien recuperar i per què?

Títol

Tots els de la Gritella.

Motivació

Proposta 21

Pregunta

Quins camins, pistes i senders forestals creu que es podrien recuperar i per què?

Títol

Riu Siurana.

Motivació

Proposta 22

Pregunta

Quins camins, pistes i senders forestals creu que es podrien recuperar i per què?

Títol

GR7.

Motivació

Proposta 23

Pregunta

Quins camins, pistes i senders forestals creu que es podrien recuperar i per què?

Títol

GR-171.

Motivació

Proposta 24

Pregunta

Quins camins, pistes i senders forestals creu que es podrien recuperar i per què?

Títol

Glorieta.

Motivació

Proposta 25

Pregunta

Quins camins, pistes i senders forestals creu que es podrien recuperar i per què?

Títol

Camí Alforja - Siurana - La Febró.

Motivació

Proposta 26

Pregunta

Quins camins, pistes i senders forestals creu que es podrien recuperar i per què?

Títol

El Riu Brugent de Capafonts a la Riba (Té molts molins. Els aiguats van fer malbé el camí).

Motivació

Proposta 27

Pregunta

Quins camins, pistes i senders forestals creu que es podrien recuperar i per què?

Títol

Camí Capafonts a la Riba.

Motivació

Proposta 28

Pregunta

Quins camins, pistes i senders forestals creu que es podrien recuperar i per què?

Títol

Camí dels Callerets.

Motivació

Proposta 29

Pregunta

Quins camins, pistes i senders forestals creu que es podrien recuperar i per què?

Títol

Camí de la Font del Llop i Font del Roure.

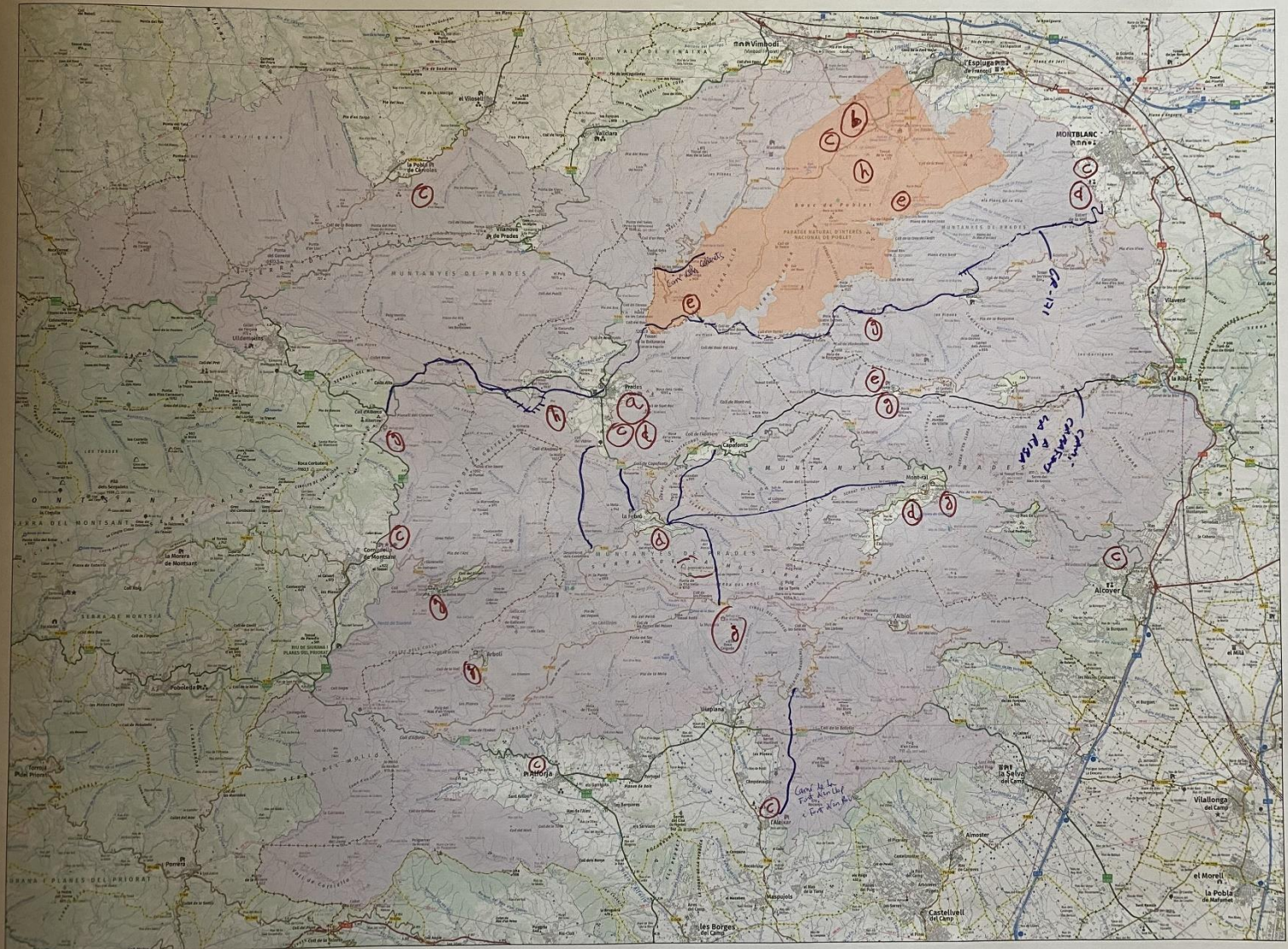
Motivació

Cartografia participativa

Pregunta

Quins camins, pistes i senders forestals creu que es podrien recuperar i per què? I en quines ubicacions se situarien els diversos equipaments del parc natural?

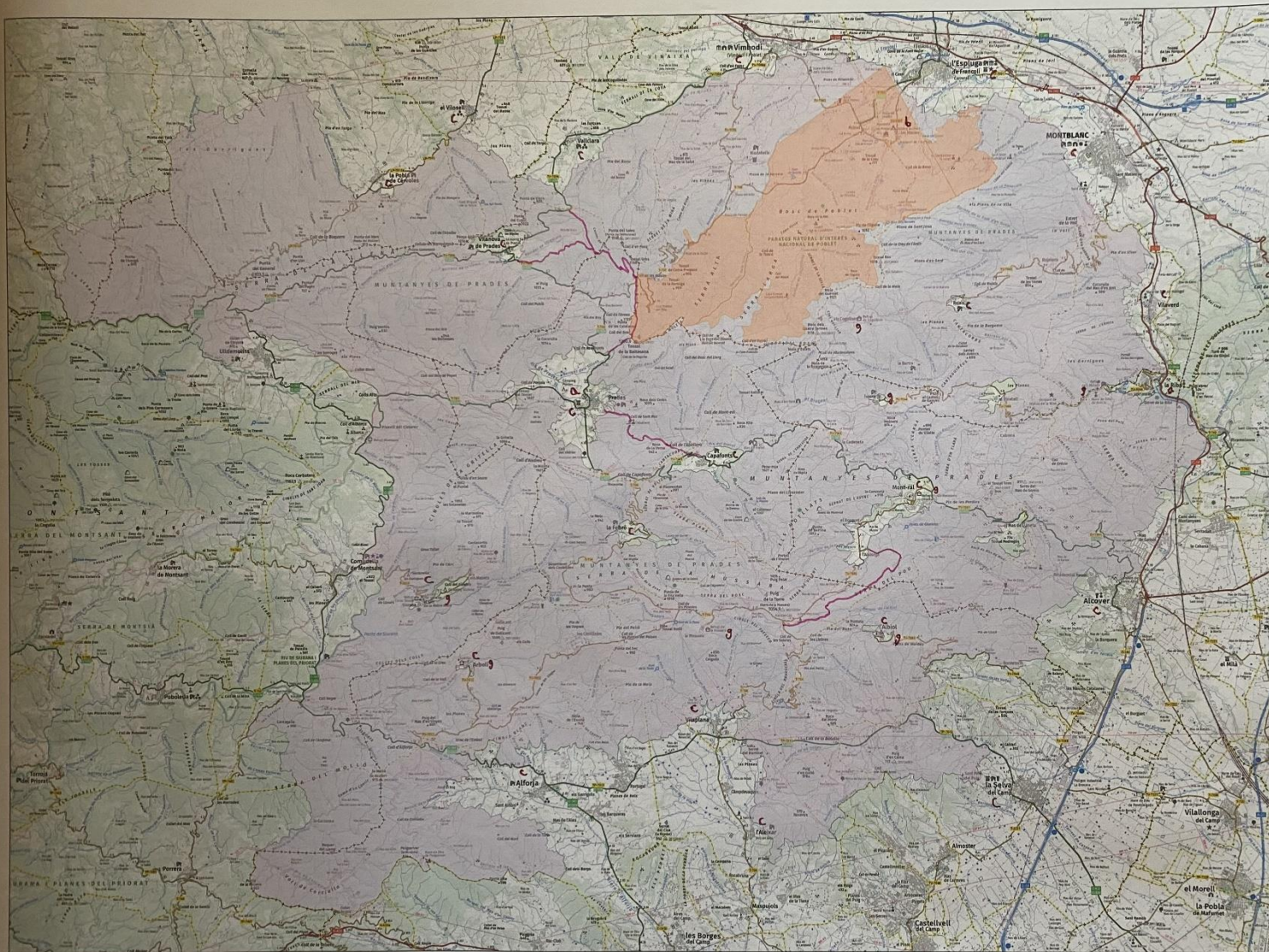
- a= Seu d'Administració i Gestió.
- b= Subseu.
- c= Punts d'Informació.
- d= Centres d'Interpretació.
- e= Aula Natura.
- f= Àrees de Lleure.
- g= Refugis.
- h= Centres d'Investigació.



H → Canyos d'interiors

PROJECTE DE PARC NATURAL DE
LES MUNTANYES DE PRADES
Octubre 2023

■ PNIN de Poblet i Reserva Natural Parcial
■ Parc Natural (Octubre 2023)
Escala 1:50000



**PROYECTO DE PARC NATURAL DE
LES MUNTANYES DE PRADES**

Octubre 2023

PNIN de Poble i Reserva Natural Parcial

Parc Natural (Octubre 2023)

Escala 1:50000



Ⓒ A tots 24 municipis del P.N.M.d.Prades

- Ⓓ
- CORNUELLA O ULDOSSA
 - ALFORJA
 - PRADES
 - VILASELL O POBLA
 - ESPLUGA
 - NOU BLANC
 - ALCOVER O RIBA
- Ⓔ
- CAPAFONTS
 - L'ESPLUGA

PROJECTE DE PARC NATURAL DE LES MUNTANYES DE PRADES

Octubre 2023

- Ⓕ
- PRADES
 - LA BARRA
 - PENYA CLUNIANA
 - HERMITA S. ANTONI, VILANOVA PRADES, FONS VELLA
 - LA RIBA DELA ROSA
 - ALCOVER I BENEH
 - LES TORRENTS VIMBODI

- Ⓖ
- ESCULLONS, LA RIBA, L'ERUGA
 - LES MUNTANYES, ALCOVER, SUDANA, MONTAIGAL, ALBARCA

■ PNIN de Poblet i Reserva Natural Parcial

■ Parc Natural (Octubre 2023)

Escala 1:50000

Targeta blava

Eix de debat 3. Infraestructures i Equipaments del Parc

Quins camins, pistes i senders forestals creu que es podrien recuperar i per què?

Manca de rètols, fites o indicacions	Camí Natural de Prades 40km	GR - Tots els camins de muntanya	Camí dels Refugis (Ruta)
Camí ramaders (Des de la pista fins a Poblet)	Tots els PR i camins antics	Investigació, mantindre i recuperar	Camins que comuniquen poblacions
Camins interessants per la gestió forestal i la prevenció d'incendis	Amb patrimoni cultural (Senders)	Molinets	Grau d'en Prades
Camí vell de Capafonts a Prades	Camí Vell de la Febró a Siurana	Cingles Febró	Grau Maset
Baixada directe Pla de la Guàrdia a Prades	Tots els de la Gritella	GR-7	Glorieta
Camí Alfornja - Siurana - La Febró	Riu Brugent de Capafonts a la Riba	Camí de Capafonts a la Riba	GR-171
	Camí dels Callerets	Camí de la Font del Llop i Fon del Roure	
			Pista forestal de Rojals a Farena

Ubicació de la Seu d'Administració i Gestió

Prades

Ubicació de la Subseu

PENIN Poblet Alcover Prades
 Montblanc Mare de Déu dels Torrents

Punts d'Informació

A tots els municipis del PN de Prades	Arbolí	Vimboquí	Vilanova de Prades
Cornudella de Montsant	Vilaplana	Alforja	La Febró
Alcover	Montblanc	Capafonts	Siurana
Mont-ral	Valclara	El Vilosell	La Pobla de Cérvoles
L'Alaixar	La Selva del Camp	Vilaverd	L'Espluga de Francolí
Rojals	Prades	Ulldemolins	La Riba
Farena	Punta del Curull	Els Castillejos	La Mussara
	PNIN Poblet	Ulldemolins	

Centres d'Interpretació

Cornudella de Montsant	Ulldemolins	Alforja	Prades
El Vilosell	La Pobla de Cérvoles	L'Espluga de Francolí	La Riba
Montblanc	Alcover	Capafonts	Le Febró
Els Castillejos	La Mussara	Mont-ral	Arbolí
Alcover	Els Castillejos		

Aula Natura

Capafonts	L'Espluga de Francolí	Cornudella de Montsant	Mont-ral	Prades
La Bartra	Ulldemolins	Casa Forestal de la Pena	Casa Forestal del Tillar	Farena

Centre d'Investigació

PNIN Poblet Prades

Àrees de Lleure

Prades (l'Abellera i La Bassa)	La Riba Penya Roja	Alcover	Ermita de Sant Antoni i Font Vella
Pantà de Siurana	Ermita del Remei	Els Torrents	La Riba
			Albiol
			Cogullons
Albarca	La Mussara	Siurana	Mont-ral
No, embruten	Rojals	La Bartra	Capafonts
			Arbolí

Refugis

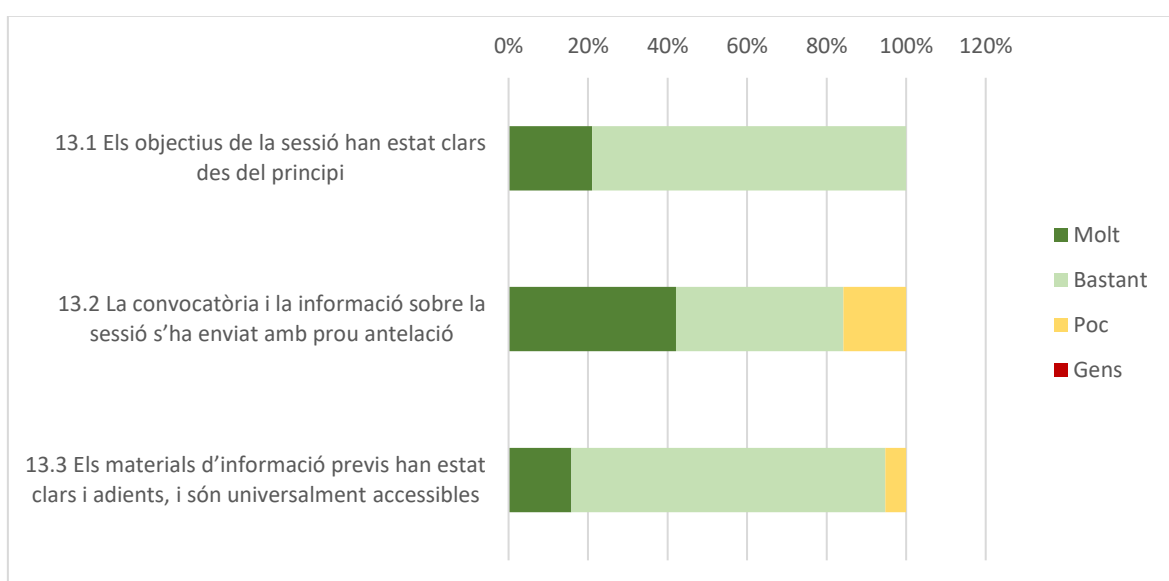
Vilanova de Prades	Prades	La Mussara	La Febró	Arbolí
Siurana	Farena	Refugi Muste-Recasens	l'Albiol	
Refugi dels Masets	La Bartra	Mont-ral	Refugi de Cogullons	
Refugi de la Mussara		Refugi Bonet	Refugi Montsant	

Annex I. Resultats de l'enquesta d'avaluació de les sessions

En aquest apartat s'inclouen els resultats de les enquestes d'avaluació de les sessions fetes als participants. Es presenten els resultats globals.

El qüestionari d'avaluació de la sessió a Prades el van respondre tots els assistents.

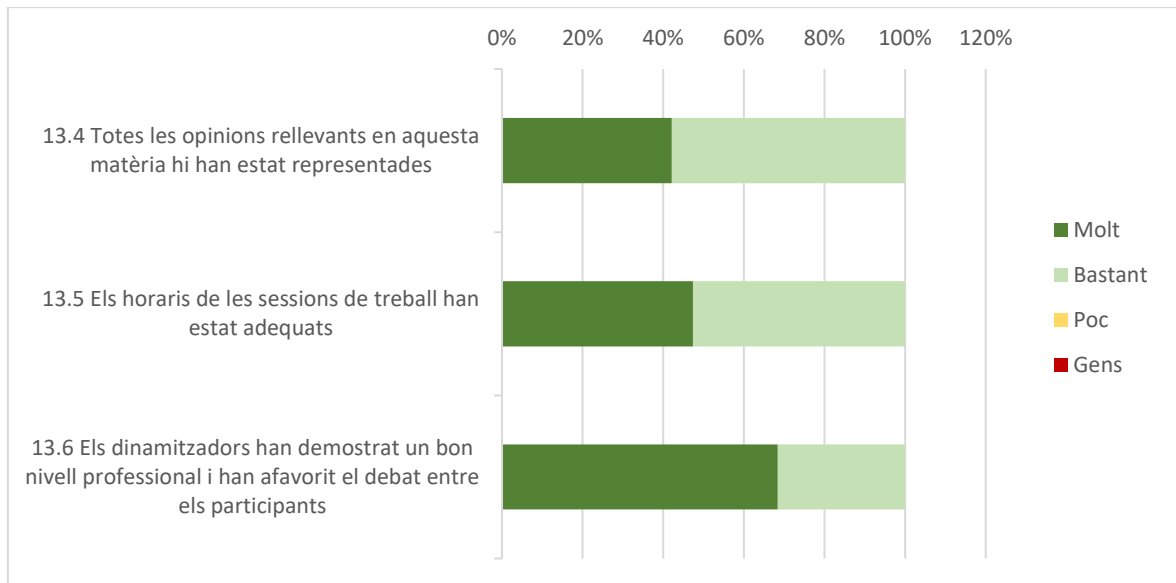
Figura 4.1 Valoració sobre la preparació de la sessió



Font: Enquesta d'avaluació del procés de participació del Parc Natural de Muntanyes de Prades (Sessió 23 de novembre)

La valoració sobre la preparació de la sessió en general és bona. Tot i això. Sobre si la convocatòria i la informació sobre la sessió s'ha enviat amb prou antelació 3 persones consideren que poc i sobre si els materials d'informació previs han estat clars i adients, i són universalment accessibles 1 persona considera que poc.

Figura 4.2 Valoració sobre l'execució de les sessions informatives i els tallers participatius



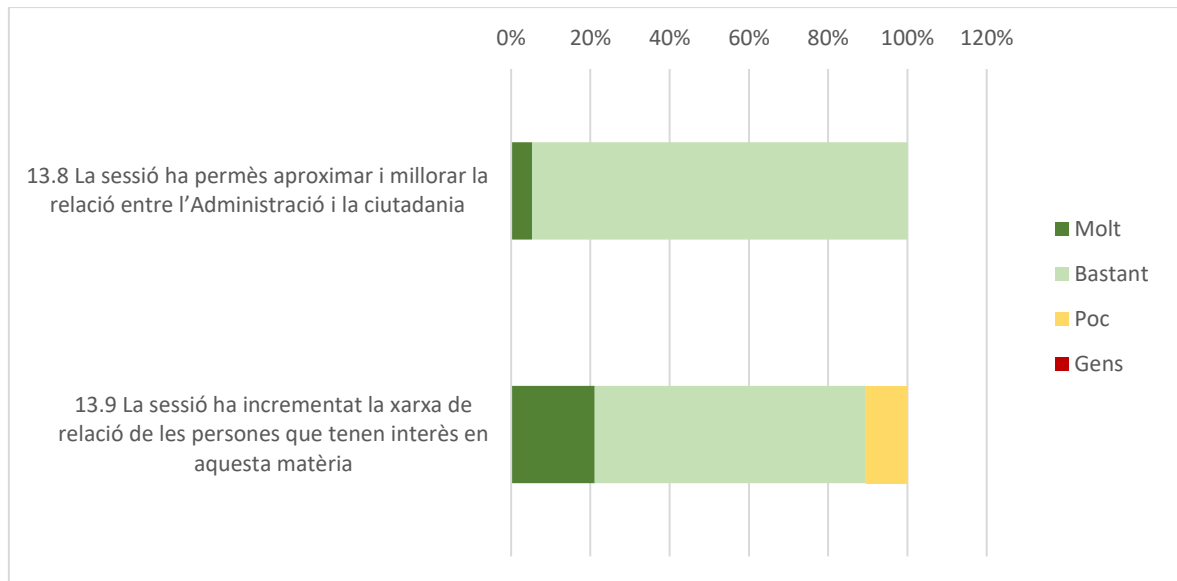
Font: Enquesta d'avaluació del procés de participació del Parc Natural de Muntanyes de Prades (Sessió 23 de novembre)

Tots els assistents han valorat positivament l'execució de les sessions informatives i els tallers participatius.

A més en la pregunta sobre si hi ha algun aspecte que es podria millorar en relació a la preparació i excussió de la sessió han aportat el següent:

- Tot molt complert.

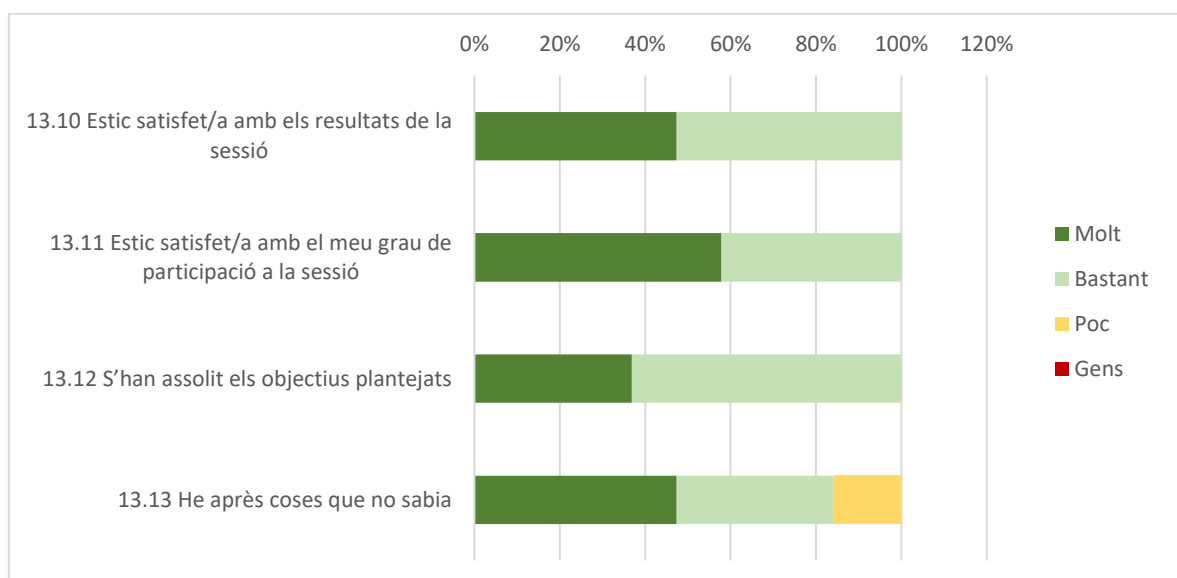
Figura 4.3 Valoració sobre les expectatives respecte dels resultats de la sessió



Font: Enquesta d'avaluació del procés de participació del Parc Natural de Muntanyes de Prades (Sessió 23 de novembre)

Quan a la valoració sobre les expectatives respecte dels resultats de la sessió en general han estat bons. Sobre si la sessió ha permès aproximar i millorar la relació entre l'Administració i la ciutadania 1 assistent considera que molt i la resta bastant; i quant a si la sessió ha incrementat la xarxa de relació de les persones que tenen interès en aquesta matèria 4 assistents consideren que molt, 13 gens i 2 poc.

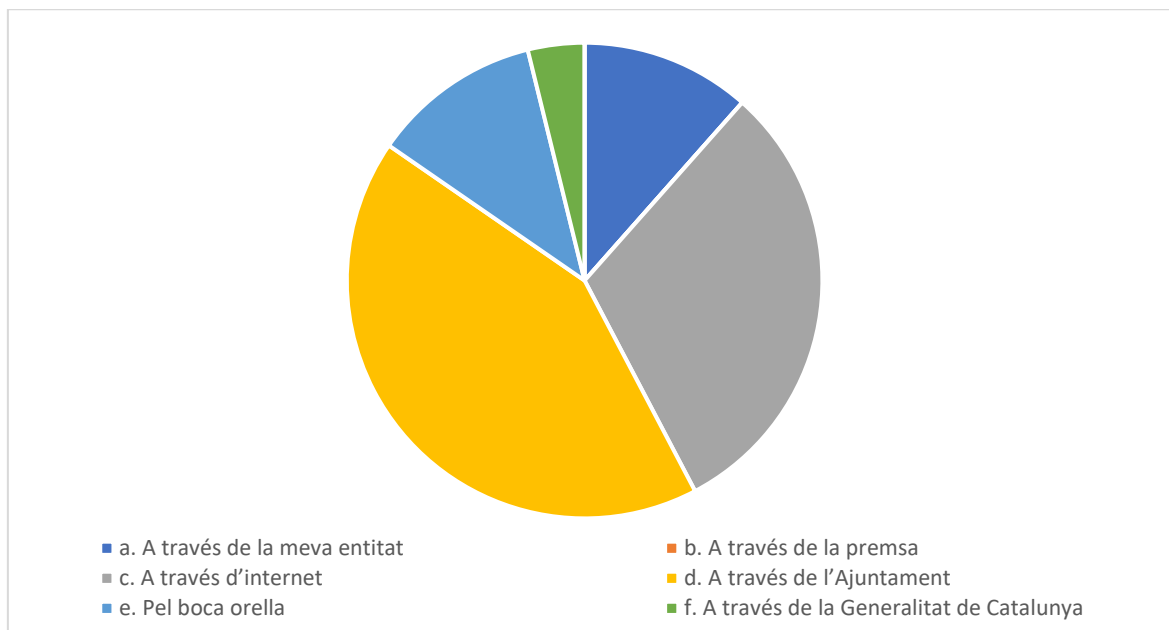
Figura 4.4 Valoració global



Font: Enquesta d'avaluació del procés de participació del Parc Natural de Muntanyes de Prades (Sessió 23 de novembre)

Pel que fa a la valoració global en general ha estat bona, però cal remarcar que sobre si han après coses que no sabien 3 assistents consideren que poc.

Figura 4.5 Accés a la convocatòria



Font: Enquesta d'avaluació del procés de participació del Parc Natural de Muntanyes de Prades (Sessió 23 de novembre)

Finalment, es va preguntar sobre si volien afegir alguna cosa i es va aportar el següent:

- Gràcies per intèrpret de signes de llenguatge per a sord per saber informar de les muntanyes de Prades. Soc veí de Prades.

