



INFORMACIÓ GENERAL DE L'ESPAI NATURA 2000			
Nom espai	Riberes de l'Alt Ter i del Freser		
Codi espai	ES5120019		
Superfície de l'ampliació (ha)	134,72		
Superfície total de l'espai (ha)	544,85		
Regió biogeogràfica	Mediterrània (MED)	Marina Mediterrània (MMED)	Alpina (ALP)
	X		X
Tipologia d'espai (GOV/112/2006)	Espais d'aigües continentals		
Objecte			
<p>Origen de la proposta: D'acord amb l'Informe de la Natura a Catalunya 2020, relatiu a l'apartat de l'estat de conservació de la biodiversitat en les aigües continentals, a l'Informe d'aplicació de la Directiva Ocells (art.12) i Directiva Hàbitats (art. 17) a Catalunya pel període 2013-2018, relatiu a l'avaluació de l'estat de conservació dels hàbitats i espècies d'interès comunitari vinculat als espais fluvials, i a la informació derivada en el marc del projecte europeu Life ALNUS, centrada en les vernedes i altres boscos de ribera, en l'àmbit de la conca alta del Ter i del Freser, a la comarca del Ripollès, es considera ampliar l'espai de XN2000 Riberes de l'Alt Ter (ES5120019), així com canviar el nom de l'espai per la seva millor identificació, i mantenint el codi existent.</p>			
Figura de l'espai Natura 2000 objecte de la proposta	Lloc d'Importància Comunitària (LIC)	Zona Especial Protecció per a les Aus (ZEPA)	
	X		
	Nou espai	Ampliació d'un espai existent	
		X	
Descripció de l'espai:			
<p>L'espai de les Riberes de l'Alt Ter i del Freser, situat a la conca del Ter i del Freser, parteix des de la Farga de Queralbs i des del Nord de Ripoll fins a la Riera de les Llosses. A les parts altes, connecta directament amb el sector sud de l'espai de les Capçaleres del Ter i del Freser així com també amb el de la Serra Cavallera. És un espai natural protegit que representa la regió biogeogràfica alpina on la geomorfologia glacial i periglacial del Pirineu Oriental hi està ben representada. El fort gradient altitudinal i la gran diversitat de substrats fa que aquest espais acullin una gran riquesa biològica. Entre les comunitats vegetals reconegudes, que es troben dins d'aquest espai, destaquen les pinedes calcícoles de pi negre i les avetoses acidòfiles, boscos i matollars subalpins, prats i rasos alpins. Concretament quant a espècies vegetals destaquen deu fanerògames declarades estrictament protegides i una desena més d'espècies endèmiques. La fauna és pròpia de l'alta muntanya pirinenca, destaquen moltes espècies de vertebrats centreeuropees i pirinenques amb nombroses espècies d'interès zoogeogràfic (límits d'àrea de distribució, raresa, etc.). Destaquen mamífers com l'isard (<i>Rupicapra pirenaica</i>), el mufló (<i>Ovis ammon musimon</i>) o la marmota (<i>Marmota marmota</i>), ocells com el picot negre (<i>Dryocopus martius</i>) o el gall fer (<i>Tetrao urogallus</i>), i especialment les grans aus rapinyares com el voltor (<i>Gyps fulvus</i>) –que assoleix grans concentracions d'individus-, l'àliga daurada (<i>Aquila chrysaetos</i>) o el trencau (<i>Gypaetus barbatus</i>).</p>			



Engloba, doncs, diversos Hàbitats d'Interès Comunitari, com ara les vernedes (boscos de ribera), rouredes de roure pèrol, fagedes acidòfiles, prats de dall i rius i torrents amb sargars. L'ampliació permetrà millorar la representació d'alguns hàbitats i d'algunes espècies d'interès comunitari, i afavorir l'estat de conservació favorable dels hàbitats i de les espècies d'interès comunitari.

Es tracta d'un espai fluvial d'aigües permanents, amb un pendent moderat i unes valls àmplies en què es formen boscos de ribera que donen refugi a un ric ecosistema de mamífers, rèptils, amfibis i aus. Boscos de ribera, rouredes, fagedes acidòfiles, prats de dall i rius i torrents amb sargars. En aquest espai es poden trobar espècies difícils d'observar a altres llocs, com el lliri de neu (*Galanthus nivalis*) i el roure pèrol (*Quercus robur*).

Entre la fauna present a l'espai podem trobar senglar (*Sus scrofa*), guineu (*Vulpes vulpes*), cabirol (*Capreolus capreolus*), llúdriga (*Lutra lutra*), teixó (*Meles meles*), ratolí de bosc (*Apodemus sylvaticus*), conill (*Oryctolagus cuniculus*), bernat pescaire (*Ardea cinerea*), etc. També s'incorpora per conservar poblacions de cranc de riu de potes blanques (*Austropotamobius pallipes*), que tot i que de distribució àmplia, a Catalunya està molt localitzada, sobretot en rierols petits i torrents no alterats d'aquestes conques.

Municipis de l'espai:

Taula amb el llistat dels municipis que formen part de l'espai i que aporten nova superfície a incloure a la xarxa Natura 2000.

Nom municipi	Superfície municipal (ha)	Sup. N2000 actual (ha)	Sup. N2000 proposta (ha)	Superfície total (ha)	% municipal dins N2000 proposta
Campdevàrol	3.265,08	---	13,12	13,12	0,40
Campelles	1.871,03	---	4,96	4,96	0,27
Camprodon	10.357,28	71,8	4,18	75,98	0,04
Molló	4.316,21	---	21,28	21,28	0,49
Queralbs	9.362,05	---	16,1	16,1	0,17
Ribes de Freser	4.158,47	---	24,6	24,6	0,59
Ripoll	7.368,24	20,87	34,99	55,86	0,47
Sant Joan de les Abadesses	5.372,09	262,75	15,49	278,24	0,29
<i>Sant Pau de Segúries</i>	<i>878,61</i>	<i>54,71</i>	<i>---</i>	<i>54,71</i>	<i>0,00</i>

Municipis en cursiva: formen part de l'espai Natura 2000 que és objecte d'ampliació, però que no aporten nova superfície a la xarxa Natura 2000.

Antecedents:

L'espai ampliat amb el nom Riberes de l'Alt Ter i del Freser (ES5120019) és el resultat d'ampliar l'espai N2000 Riberes de l'Alt Ter d'acord amb el GOV/112/2006. Aquest espai Natura 2000 previ a la modificació esmentada han seguit la següent evolució:

L'espai Riberes de l'Alt Ter (ES5120019) :

- *L'espai va ser proposta com a LIC amb el nom Riu Ter, per a la xarxa Natura 2000 de la regió biogeogràfica alpina a l'Acord de Govern del 2001, de 20 de novembre, amb un superfície de 360 ha.*

- Posteriorment, l'espai amb el nom actual de Riberes de l'Alt Ter, va ser proposat com a LIC a l'Acord de Govern GOV/112/2006, de 5 setembre, pel qual es designen zones d'especial protecció per a les aus (ZEPA) i s'aprova la nova delimitació dels llocs d'importància comunitària (LIC), amb una superfície de 409,83 ha. L'espai va ser inclòs a la segona llista actualitzada de LIC de la Regió biogeogràfica alpina, aprovada per la Comissió Europea per la Decisió 2009/91/CE, de 12 de desembre de 2008.
- L'any 2014 es declaren zones d'especial conservació (ZEC) els 86 LIC de la biogeogràfica regió mediterrània, entre els quals hi ha Riberes de l'Alt Ter, a l'Acord GOV/150/2014, de 17 de desembre, pel qual es declaren zones especials de conservació de la regió biogeogràfica mediterrània, integrants de la xarxa Natura 2000, se n'aprova l'instrument de gestió, i s'autoritza el conseller de Territori i Sostenibilitat per poder actualitzar els annexos 2, 3 i 4 de l'Acord GOV/176/2013, pel qual es declaren les zones especials de conservació de la regió biogeogràfica alpina, integrants de la xarxa Natura 2000, i se n'aprova l'instrument de gestió. Es manté els límits geogràfics de l'espai amb una superfície de 409,83 ha, fins a data d'avui.

A l'entorn de la proposta de l'espai Natura 2000 hi ha presència de dues Reserves genètiques de truites, la RGT-001 al curs fluvial del Freser i la RGT-002 al curs fluvial del Ter a l'aiguabarreig amb el Ritort (inclòs el Ritort).

Informació sobre els hàbitats i espècies d'interès comunitari, i altra informació complementària.

Taula HIC (Hàbitats d'interès comunitari) - Annex I de la Directiva Hàbitats

Codi	Nom	Superfície Proposta (134,72 ha)			Superfície total CAT (ha)			Increment sup. HIC (%)			Sup. HIC. & Sup. ampl. (%)	Avaluació HIC art. 17 DH (2013-2018) (ALP/MED)**	
		ALP	MED	Total	ALP	MED	CAT	ALP	MED	CAT			
3240	Rius de tipus alpi amb bosquines de muntanya.	5,31	19,47	24,78	558,18	619,73	1.177,91	0,95	3,14	2,10	18,39	U1	U1
3270	Rius amb vores llotoses colonitzades per herbassars nitròfils del <i>Chenopodium rubri</i> (p.p.) i del <i>Bidention</i> (p.p.).	0,96	---	0,96	8,06	3,94	12,00	11,96	---	8,03	0,71	U1	U1
5110	Boixedes xerotermòfiles permanents, dels vessants rocosos.	0,01	---	0,01	13.912,33	16.312,95	30.225,28	0,00	---	0,00	0,00	FV	FV
6210	Prats -i fàcies emmatades- medioeuropeus, seminaturals, sobre substrat calcari (<i>Festuco-Brometea</i>).	0,12	0,00	0,13	27.400,55	8.056,55	35.457,10	0,00	0,00	0,00	0,10	XX	XX
6510	Prats de dall de terra baixa i de la muntanya mitjana (<i>Arrhenatherion</i>)	2,88	0,04	2,92	14.485,82	3.750,44	18.236,27	0,02	0,00	0,02	2,17	XX	U1
6520	Prats de dall altimontans i subalpins (<i>Trisetopolygonion bistortae</i>)	2,35	---	2,35	1.087,54	1,15	1.088,69	0,22	---	0,22	1,74	U1	U1
9130	Fagedes neutròfiles	---	0,00	0,00	4.562,11	5.856,09	10.418,19	---	0,00	0,00	0,00	U1	U1

9160	Rouredes de roure pèrol i boscos mixtos del Carpinion betuli	8,53	----	8,53	2.762,90	2.147,03	4.936,93	0,31	---	0,17	6,33	U2	U1
9180*	Boscos de vessants rostos, tarteres o barrancs, del Tilio-Acerion.	0,39	---	0,39	236,10	338,19	574,30	0,16	---	0,07	0,29	FV	XX
91E0*	Vernedes i altres boscos de ribera afins Alno-Padion.	40,01	7,74	47,74	1.304,10	4.187,69	5.491,79	3,07	0,18	0,87	35,44	XX	U1
92A0	Alberedes, salzedes i altres boscos de ribera.	Present*	---	Present*	69,25	7.893,82	7.963,07	---	---	---		U1	U1

Present * = Hàbitat que en l'espai presenta un recobriment igual o inferior al 20% i pel qual la seva àrea és desconeguda.

**Metodologia i criteris seguits per l'avaluació de l'estat de conservació dels hàbitats de la Directiva Hàbitats.

ALP= Regió biogeogràfica alpina

MED= Regió biogeogràfica mediterrània

Tipologia de conclusions: la conclusió general de l'estat de conservació és el resultat de la combinació de la resta de conclusions (rang, àrea, estructura i funcions i perspectives futures):

FV Favorable. Resultat obtingut quan tots els paràmetres són FV o tres FV i un XX.

U1 Desfavorable-inadequat. Resultat obtingut quan hi ha un o més U1, però cap U2.

U2 Desfavorable-dolent. Resultat obtingut quan un o més paràmetres són U2.

XX Desconegut. Resultat obtingut quan hi ha dos o més XX combinats amb FV o tot XX.

La conclusió de l'estat de conservació de l'HIC és determina tenint en compte el límit facilitats per la CE de les dues regions biogeogràfiques -MED i ALP- i la seva presència/absència en les dues regions.

Taula EIC (Espècies d'interès comunitari) - Annex II de la Directiva Hàbitats

Grup	Codi	Nom científic	Nom vulgar	Increment sup. hàbitat òptima (%)	Avaluació EIC art. 17 DH (2013-2018) (ALP/MED)**	
A	1092	Austroptamobius pallipes	Cranc de riu ibèric	0,26	U2	U2
M	1308	Barbastella barbastellus	Rat penat de bosc	0,74	U2	U2
P	1138	Barbus meridionalis	Barb de muntanya	0,91	U2	U2
M	1301	Galemys pyrenaicus	Almesquera	0,30	U2	U2
M	1355	Lutra lutra	Llúdriga	0,48	FV	FV
M	1310	Miniopterus schreibersi	Ratpenat de cova	0,45	U2	U2
M	1323	Myotis bechsteinii	Ratpenat de Bechstein	0,92	---	U2
M	1307	Myotis blythii	Ratpenat de musell agut	0,24	U2	U2
M	1321	Myotis emarginatus	Ratpenat d'orelles dentades	0,67	U2	U2

M	1305	Rhinolophus euryale	Ratpenat de ferradura mediterrani	0,04	U2	U2
M	1304	Rhinolophus ferrumequinum	Ratpenat de ferradura gros	0,07	U2	U2
M	1303	Rhinolophus hipposideros	Ratpenat de ferradura petit	0,32	U1	U1
A	1087	Rosalia alpina	Banyarriquer del faig	1,80	U2	U2

****Metodologia i criteris seguits per l'avaluació de l'estat de conservació de les espècies de la Directiva Hàbitats.**

ALP= Regió biogeogràfica alpina

MED= Regió biogeogràfica mediterrània

Tipologia de conclusions: la conclusió general de l'estat de conservació és el resultat de la combinació de la resta de conclusions (rang, població, hàbitats de l'espècie i perspectives futures):

FV Favorable. Resultat obtingut quan tots els paràmetres són FV o tres FV i un XX.

U1 Desfavorable-inadequat. Resultat obtingut quan hi ha un o més U1, però cap U2.

U2 Desfavorable-dolent. Resultat obtingut quan un o més paràmetres són U2.

XX Desconegut. Resultat obtingut quan hi ha dos o més XX combinats amb FV o tot XX.

La conclusió de l'estat de conservació de l'espècie es determina tenint present el límit facilitat per la CE de les dues regions biogeogràfiques -MED i ALP- i la seva presència/absència en les dues regions.

Altra informació complementària:

La proposat d'ampliació del LIC, malgrat no ser objecte de proposta com a Zona especial conservació per a les aus (ZEPA), millora la superfície d'hàbitat òptim d'algunes espècies d'ocells d'interès comunitari i identificades a l'annex I de la Directiva 2009/147/CEE (Directiva Ocells), vinculades als espais fluvials tals com el blauet (*Alcedo atthis*), el martinet blanc (*Egretta garzetta*) o l'agró roig (*Ardea purpurea*). També afavoreix la recuperació d'altres espècies que es troben amenaçades a escala catalana, com la rata d'aigua (*Arvicola sapidus*) i el turó (*Mustela putorius*).

Justificació de la inclusió de l'espai a la xarxa Natura 2000:

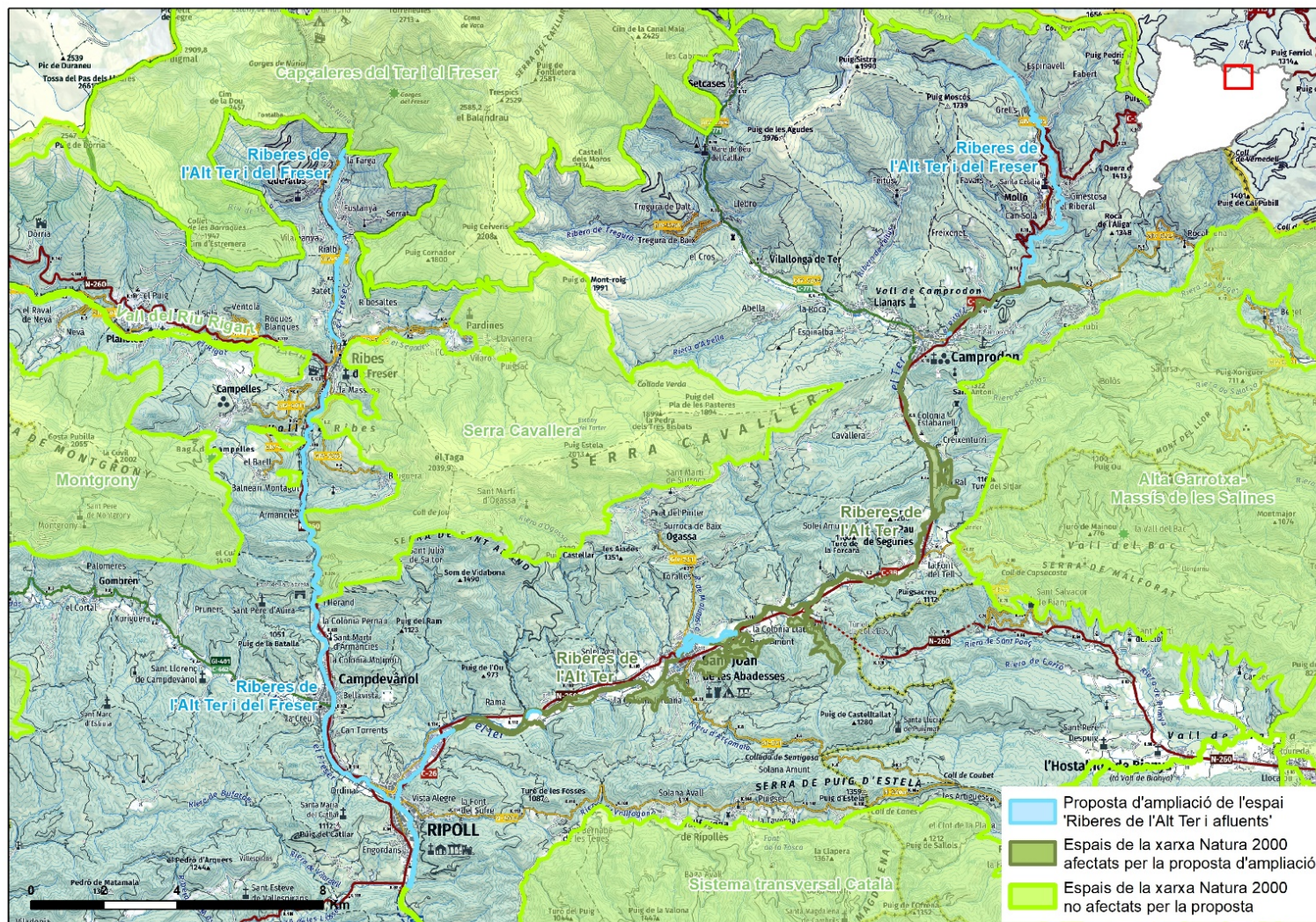
En aquest espai el principal element d'interès comunitari que justifica l'ampliació és l'HIC 91E0*, en tant que HIC prioritari. En aquesta part de la conca alta del Ter, l'eix del Ter i del Freser acullen la representació de les vernedes pirinenques catalanes (estructura i composició florística descrita com a vernedes *Equiseto hyemalis-Alnetum glutinosae* (O. Bolòs 1957)), i que es correspon en el sistema de classificació CORINE (classificació de tots els hàbitats a nivell de la UE, naturals, semi-naturals i artificialitzats en el CORINE Biotope Manual) amb el codi 44.3431*, vernedes (i pollancredes) amb *Circaea lutetiana*, de l'estatge montà, pirenaicocatalanes).

Així mateix, per a altres elements d'interès comunitari (HIC i EIC) destaca com a hàbitat d'aigua dolça l'HIC 3240 Rius de tipus alpí amb bosquines de muntanya. Així com per a les espècies de fauna, per l'increment de la superfície d'hàbitat òptim, l'almesquera (*Galemys pyrenaicus*), el barb de muntanya (*Barbus meridionalis*), el cranc de riu (*Austropotamobius pallipes*) i la llúdria (*Lutra lutra*). Totes elles espècies de fauna identificades com a objectius de conservació i elements de conservació prioritari en els



espais de tipologia d'aigües continentals segons l'Acord de Govern GOV/112/2006/de 5 de setembre, pel qual es designen zones d'especial conservació per a les aus (ZEPA) i s'aprova la proposta de llocs d'interès comunitari (LIC) (DOGC núm. 4735 – 6.10.2006).

Plànol informatiu de l'espai:





Generalitat de Catalunya
**Departament d'Acció Climàtica,
Alimentació i Agenda Rural**