



El Pla director de mobilitat del Camp de Tarragona (pdM) i el seu procés participatiu

Índex

1. El Pla director de mobilitat del Camp de Tarragona
2. Diagnosi
3. Participació
4. Estat actual i properes passes
5. Per acabar...





1

**El Pla director de
mobilitat del Camp
de Tarragona**

El Pla director de mobilitat del Camp de Tarragona

Un pdM per al Camp de Tarragona

El Pla Director de Mobilitat (pdM) és l'instrument per planificar la mobilitat de l'àmbit territorial de l'Autoritat Territorial de la Mobilitat (ATM)

- Tenint present tots els modes de transport tant de persones com de mercaderies
- Àmbit geogràfic: l'Alt Camp, el Baix Camp, el Baix Penedès, la Conca de Barberà, el Priorat i el Tarragonès



El Pla director de mobilitat del Camp de Tarragona

Objectius

Els objectius del pdM són:

- Planificar un model de mobilitat que doni resposta a les necessitats de la ciutadania i accions contra el canvi climàtic i l'emergència climàtica.
- Potenciar la mobilitat sostenible, amable amb l'entorn, segura, saludable, inclusiva, intel·ligent i digital.
- Promoure l'ús dels modes actius (a peu i en bicicleta) i el transport públic, i la racionalització del vehicle privat.
- Reduir els costos socials i ambientals de la mobilitat.
- Promoure l'equitat, de manera que es garanteixi el dret de tothom a desplaçar-se, i a fer-ho de manera segura.
- Planificar la mobilitat fomentant la participació de tots els actors del territori.





2

Diagnosi

Diagnosi

Principals fonts de dades utilitzades

- Microdades de l'Enquesta de mobilitat quotidiana 2020 al Camp de Tarragona
 - Realitzada just abans de l'esclat de la pandèmia
 - 9.228 enquestes realitzades a població resident
 - Inclou:
 - Dades de desplaçaments en dies feiners i festius
 - Dades de percepció i opinió sobre la mobilitat
 - Dades socio-demogràfiques
- Dades de mobilitat en obert del MITMA generades a partir dels registres de telefonia mòbil
 - Mobilitat dels residents i no residents
 - Dades agregades de desplaçaments entre territoris (mínima unitat territorial: districtes censals).
 - Comparativa entre dia tipus feiner de novembre i agost de 2022, i també dies festius dels mateixos mesos.
 - Permet captar el fenomen de l'estacionalitat

Diagnosi

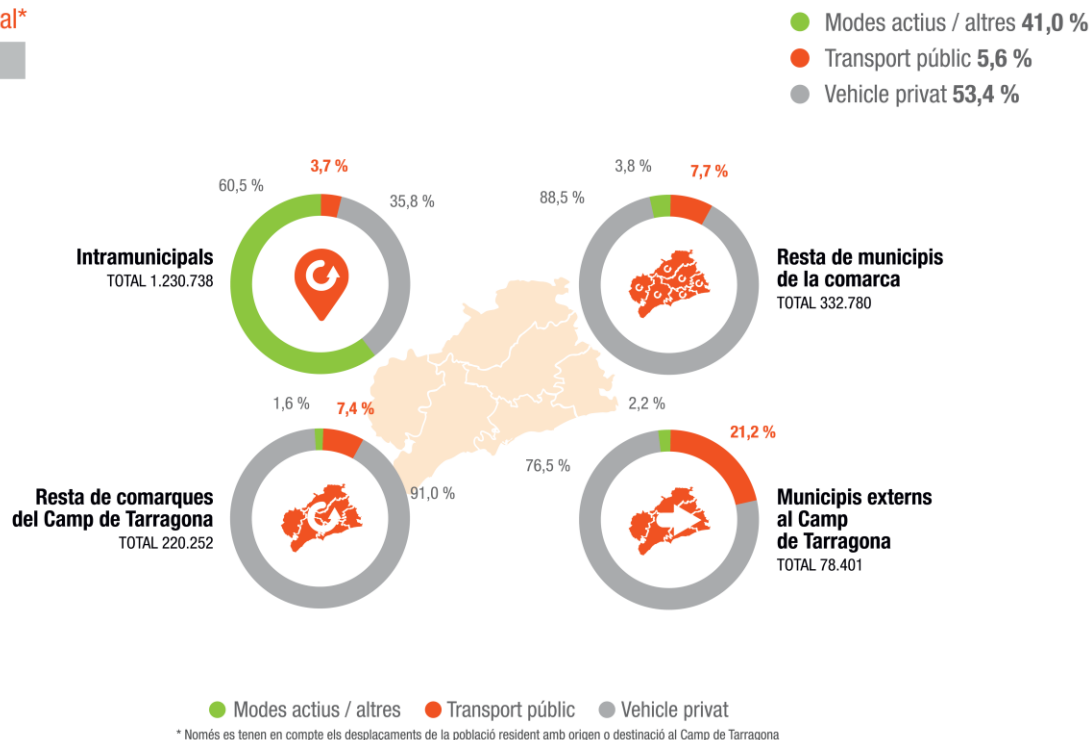
Com ens movem?

- El vehicle privat representa > 50% del total i domina per sobre la resta de modes en desplaçaments intermunicipals
- El transport públic representa quasi el 6% del total dels desplaçaments
- La mobilitat intramunicipal representa un 65% del total dels desplaçaments
 - Preponderància dels modes actius > 60%
- El 96% dels desplaçaments són interns al Camp de Tarragona.

Camp de Tarragona

Mobilitat total*

Feiners



Diagnosi

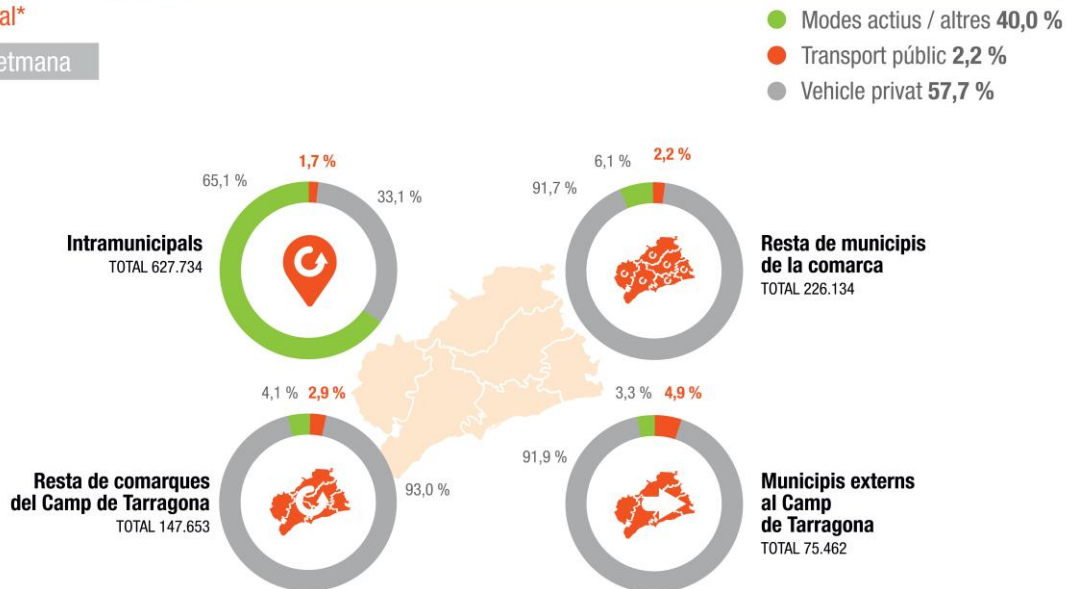
Com ens movem?

- La mobilitat entre un dia laborable i un festiu es redueix en un 42%.
- El vehicle privat amplia el seu domini el cap de setmana
- L'ús del transport públic baixa al 2,2% dels desplaçaments
- Els modes actius es mantenen en valors similars, al voltant del 40%.

Camp de Tarragona

Mobilitat total*

Cap de setmana



● Modes actius / altres ● Transport públic ● Vehicle privat

* Només es tenen en compte els desplaçaments de la població resident amb origen o destinació al Camp de Tarragona



Diagnosi

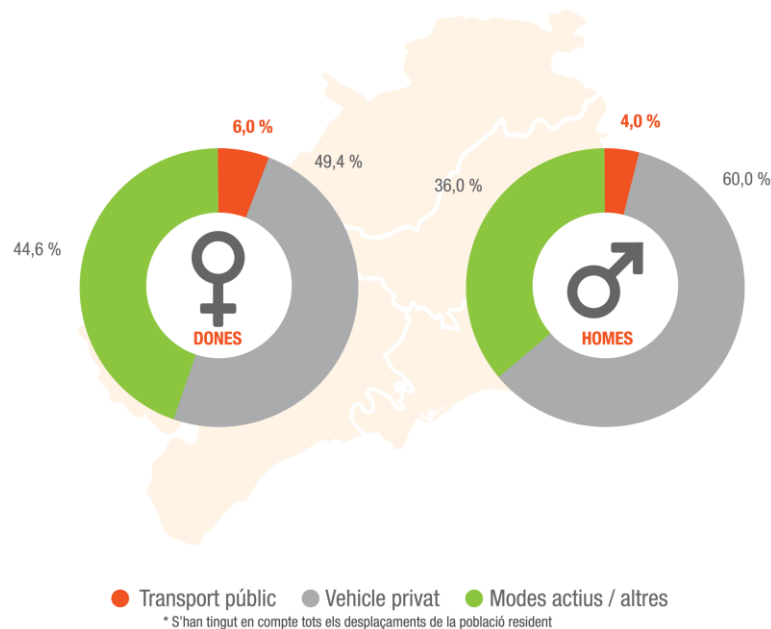
Com ens movem?

- Diferències per gènere
 - Els homes utilitzen més el vehicle privat
 - Les dones utilitzen més el transport públic i fan servir més els modes actius.

Camp de Tarragona

Mode de transport per sexe*

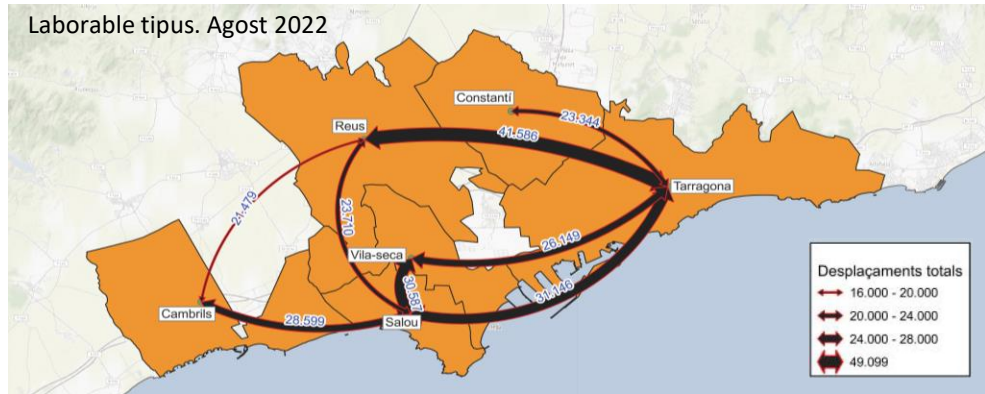
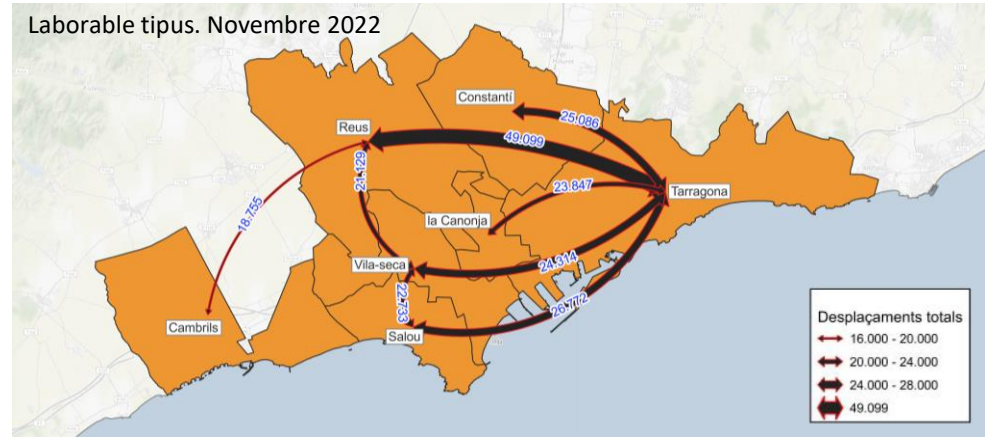
Feiners i cap de setmana



Diagnosi

Com ens movem?

- Les dades de telefonia mòbil revelen fortes oscil·lacions entre la temporada alta turística i la temporada baixa.
- Els centres industrials redueixen la seva mobilitat, i aquesta creix sensiblement en la majoria de poblacions de costa.
- En conclusió, en el pdM cal distingir entre l'escenari de mobilitat durant l'estiu i durant l'hivern.





3 Participació

Participació

La participació del pdM

- La participació en l'elaboració del pdM és fonamental perquè el resultat sigui un reflex més fidel de la mobilitat del Camp de Tarragona així com perquè les mesures impulsades responguin millor a les necessitats dels ciutadans, en tots els aspectes, i comptin amb el seu suport.
- El pdM comptarà amb un procés participatiu amb les persones “usuàries” de la mobilitat.
 - La població del Camp de Tarragona té un major coneixement dels problemes de mobilitat per la seva experiència quotidiana
 - La participació ciutadana incrementa el sentiment de pertinença i el nivell de satisfacció, ja que les persones se senten part de la presa de decisions i del disseny del model de futur.



Participació

La participació del pdM

- La participació es planteja com una eina d'inclusió i no de majories.
 - Si les decisions que afecten la mobilitat del Camp de Tarragona es prenen per una majoria de la població, aquelles persones i col·lectius que en quedin al marge poden veure no resoltes les seves demandes, fet que pot conduir a l'apatia o desinterès.
- És important que la participació sigui un procés obert d'assimilació, reflexió i divulgació d'idees per tal que el pdM sigui percebut com un instrument que millora la mobilitat per a tota la població.

El pdM ha de ser útil per a les persones i el seu benestar



Participació

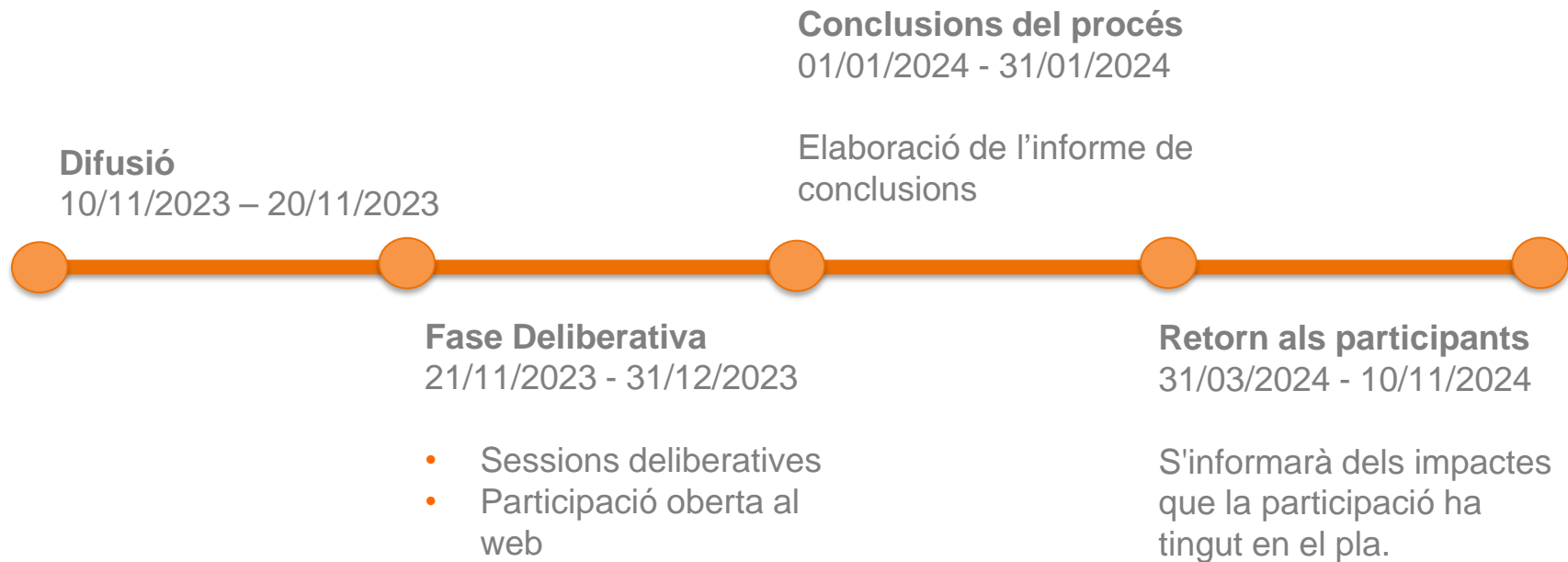
Objectius del procés

- Contribuir a un millor coneixement de les dinàmiques territorials de la mobilitat del Camp de Tarragona.
- Elaborar des del territori un primer diagnòstic de la realitat de la mobilitat a l'àmbit, a través d'un debat obert amb les diferents disciplines professionals i els representants institucionals.
- Fer extensius a la ciutadania els reptes a resoldre i les oportunitats per assolir un territori on es garanteixi un model de mobilitat sostenible i segura per a tothom.
- Partint del diagnòstic participat, articular les directrius per a l'elaboració d'un document de planificació de la mobilitat adaptat a les especificitats del Camp



Participació

Fases del procés



Participació

Eixos de debat

1. L'anar a peu
2. La bicicleta i els VMP
3. El transport públic
4. El vehicle privat motoritzat
5. Intermodalitat
6. Aparcament de tots els modes
7. Seguretat viària
8. Àrees d'activitat econòmica i mercaderies
9. Governança i planejament
10. La mobilitat turística
11. Dimensió social de la mobilitat
12. Impactes i sostenibilitat
13. Mobilitat col·laborativa i smart mobility
14. Conscienciació
15. Mobilitat a les zones de baixa densitat de població



Participació

Difusió

- La sessió de presentació del pdM i el seu procés participatiu dona el tret de sortida al procés, amb la presentació institucional al Teatret del Serrallo de Tarragona, avui dia 10 de novembre de 2023.
- Es donarà a conèixer a la ciutadania:
 - Pòsters
 - Vinils als autobusos
 - Anuncis als mitjans de comunicació locals
 - Codi QR que enllaça a la pàgina web
 - hashtag



Participació

Fase deliberativa: Sessions deliberatives

- Durant els dies 28, 29 i 30 de novembre al Teatret del Serrallo de Tarragona tindran lloc 5 sessions deliberatives, amb l'objecte de debatre entorn dels 15 eixos descrits anteriorment, agrupats de manera equilibrada en les diverses sessions en funció dels perfils dels assistents
- En cada sessió es debatran 3 dels eixos.
- L'objectiu és que hi participin al voltant de 300 persones vinculades principalment als següents:
 - Personal tant tècnic com polític de les administracions públiques
 - Experts de l'àmbit universitari
 - Agents socials i econòmics
 - Teixit associatiu
 - Entitats vinculades a la mobilitat
 - Col·legis professionals

Participació

Fase deliberativa: Portal

<https://participa.gencat.cat/processes/pdmcamptarragona>

- Complementàriament, i adreçat a tota la ciutadania a partir d'avui estarà operatiu el canal de participació digital a través del portal participa.gencat.cat amb un qüestionari de tipus obert on les persones participants podran incorporar les seves propostes.
- S'agruparan els 15 eixos en 5 per tal de poder simplificar la participació ciutadana.
 - Aquelles persones que ho desitgin podran descriure situacions o elements on creuen que hi ha mancances en relació a la mobilitat, així com propostes per a assolir una millor mobilitat.

Participació

Conclusions del procés

- Un cop acabada la fase deliberativa, durant el mes de gener de 2024, caldrà recollir i analitzar les diverses aportacions de la ciutadania per tal d'extreure les conclusions principals.

Retorn als participants

- Es facilitarà un retorn als participants dels resultats al portal participa.gencat.cat, que també es faran públics per al conjunt de la ciutadania.
- Amb tot això, s'espera obtenir un relat coral de la situació actual, precisar les necessitats futures i una sèrie de possibles millores per a la mobilitat del Camp de Tarragona.
- El procés participatiu ha de permetre ajudar a definir els objectius i els eixos de les actuacions del pdM, així com contribuir per establir les bases per a la redacció de les actuacions del pla.



4 Estat actual i properes passes

Estat actual i properes passes

Calendari

Febrer 2022

Acord del Consell d'Administració de l'ATM per donar inici als treballs del pdM

Novembre 2023
Procés participatiu

Desembre 2024
Aprovació inicial

Desembre 2025
Aprovació definitiva



Gener 2023 – Octubre 2023
Treballs de diagnosi i emmarcament



Gener 2024 – Desembre 2024
Establiment dels objectius, escenaris, indicadors, i propostes.



Gener 2024 – Desembre 2025
Tràmits per aprovació definitiva

Estat actual i properes passes

Estat actual

- Durant aquest any 2023 :
 - Emmarcament i diagnosi del pdM (ja finalitzat)
 - Anàlisi de les dades de mobilitat obertes proporcionades pel MITMA derivades dels registres generats per la telefonia mòbil (en període de revisió).
 - Enquesta de mobilitat a turistes i excursionistes (1ra part)
 - Fase deliberativa del procés participatiu



Estat actual i properes passes

Properes passes

- Durant l'any 2024 es desenvoluparan els treballs relacionats amb:
 - Diagnosi específica de cada eix del pla
 - Establiment d'objectius, indicadors, i escenaris de mobilitat
 - Formulació de propostes
 - Anàlisi dels costos socials i ambientals de la mobilitat
 - Documents per a la tramitació ambiental del pla
 - Enquesta de mobilitat a turistes i excursionistes (2na part)
 - Enquesta de mobilitat d'ús dels modes actius i vehicles de mobilitat personal
 - Enquesta de mobilitat amb perspectiva de gènere





5 Per acabar...

Per acabar...

1. El pdM té com a repte fonamental la planificació de la mobilitat dels propers anys al Camp de Tarragona (anys 2025-2030).

- És un període durant el qual canviarà de manera profunda la mobilitat del territori:
 - Implantació del Tramvia del Camp de Tarragona
 - Nova estació central intermodal del Camp de Tarragona
 - Corredor mediterrani
 - Nova estació urbana de Bellissens a Reus
 - Nou mapa concessional a partir de l'any 2028.

2. Han tingut lloc profunds canvis en els patrons de mobilitat que han esdevingut en part estructurals després de la pandèmia.

- Digitalització de la mobilitat i implementació als dispositius mòbils
- Potenciació del mobilitat as a service (Maas)
- Consolidació del comerç digital
- Teletreball
- Predomini de la mobilitat de tipus personal sobre l'ocupacional
- Preferència per part de certs usuaris de modes de transport que permetin un ús no compartit de la mobilitat amb altres persones

Per acabar...

3. La futura mobilitat del Camp de Tarragona ha de ser sobretot: sostenible i segura

- L'emergència climàtica és una amenaça, les conseqüències de la qual ja es fan sentir en l'actualitat. Al mateix temps cal garantir un aire de la suficient qualitat per als ciutadans dels nostres pobles i ciutats i uns espais per viure i conviure.
- La seguretat posa en el centre a la persona, les seves necessitats i la protecció de la vida i la salut dels ciutadans. El pla ha de permetre avançar vers l'horitzó de 0 víctimes fixat per l'UE i el Govern de la Generalitat per a l'any 2050.

4. El pdM ha de saber conciliar les necessitats d'un territori divers, on conviuen:

- Activitat turística
- Activitat industrial
- Zones de baixa densitat de població

Per acabar...

- 5. El pla ha de ser integrador i garantir l'equitat, tant des d'una òptica de tipus social, com des d'una perspectiva territorial**
 - Des d'un punt de vista social, es vol garantir el dret a la mobilitat per a tothom, tot evitant que el nivell de renda, el gènere, l'edat, o els problemes de salut o d'accessibilitat es converteixin en barreres.
 - Des de la perspectiva territorial, es vol donar una resposta adequada també a les necessitats de les zones de baixa densitat de població.

- 6. El pla d'acció del pdM ha de quedar constituït per un conjunt d'accions que no siguin independents entre elles, sinó un ens coordinat.**
 - Així, es podrà potenciar l'efectivitat de les diverses mesures, atès que la implantació de cadascuna potenciarà els efectes de les altres.

- 7. La participació de la població del Camp de Tarragona és clau per a poder garantir l'èxit del pdM.**

Gràcies

Moltes gràcies per la vostra atenció

