



## Estratègia Catalana d'Adaptació al Canvi Climàtic 2021-2030 (ESCACC30)

### Seminari amb experts

#### Eix 3. Infraestructures

**Data:** 9 de març de 2021, de 18:00h a 20:00h

**Lloc:** Plataforma Zoom

**Vídeo:** [https://www.youtube.com/watch?v=PtQw\\_zM5Brk](https://www.youtube.com/watch?v=PtQw_zM5Brk)

#### Número de participants:

58 assistents en directe

59 visualitzacions en diferit (a 12/03/21)

#### Persones expertes

- Clara Campo Borrell (**CC**), estudiant de batxillerat, sèrie fenològica d'en Josep Borrell a la Serra d'Almos
- Jordi Cunillera (**JC**), cap de la Unitat de Canvi Climàtic del Servei Meteorològic de Catalunya (SMC)
- Francesc Reguant (**FR**), President de la Comissió d'Economia Agroalimentària del Col·legi d'Economistes de Catalunya
- Maria Crehuet (**MC**), responsable de polítiques energètiques de l'Associació de Micropobles de Catalunya
- Nel·la Saborit (**NS**), membre del gabinet tècnic del Pla Estratègic Metropolità de Barcelona (PEMB)
- Robert Savé (**RS**), Investigador Emèrit de l'IRTA

#### Moderadors i relatoria

- Xavi Basora, Espai TReS (moderador i conducció de la sessió)
- Xavi Sabaté, Espai TReS (gestió del xat)
- Laia Peyrí, Espai TReS (recollida d'acta)



<b>Presentació del procés participatiu</b>	<b>Objectius, fases i mecanismes de participació</b> <u>Salvador Samitier</u> , Cap de l'Oficina Catalana del Canvi Climàtic
--	---

En primer lloc, l'organització demana disculpes pels problemes tècnics a l'inici del seminari i que han provocat un cert retard i el canvi de plataforma d'emissió.

El seminari d'avui, emmarcat dins el procés participatiu de l'ESCACC30, tractarà sobre el tercer eix, relatiu a l'agenda rural i la seva relació amb l'agenda urbana, i la durem a terme amb la presència d'experts que ajudaran a reflexionar sobre les diferents dimensions d'aquest tema, de la mateixa manera que es va fer en els dos seminaris anteriors sobre l'eix d'aigua, boscos i aliments, i l'eix de la vulnerabilitat de les infraestructures vers els impactes del canvi climàtic.

La setmana vinent, el dia 17 de març, tindrà lloc la sessió deliberativa sobre aquest mateix eix, on es podrà debatre i plantejar propostes, objectius i accions que es considerin oportunes per afegir a l'ESCACC30. Esperem que sigui igual de profitosa com les dues anteriors tan per la quantitat de propostes com per la qualitat de les que s'han realitzat fins ara. Amb aquesta sessió deliberativa, clourem el capítol de les sessions que s'han anat organitzant, tot i que es podrà continuar fent-nos arribar propostes i suggeriments a través dels canals previstos al portal de [gencat.cat \(https://participa.gencat.cat/processes/escacc\)](https://participa.gencat.cat/processes/escacc). En aquesta pàgina web també es pot trobar material informatiu que s'ha anat desenvolupant des de l'Oficina Catalana del Canvi Climàtic, i també les actes i resums de les diferents sessions que s'han celebrat.

Cap al mes d'abril durem a terme una sessió de cloenda amb l'objectiu de fer-vos sabedors de les aportacions que hem anat rebent i les raons de les propostes que hagin pogut quedar descartades.

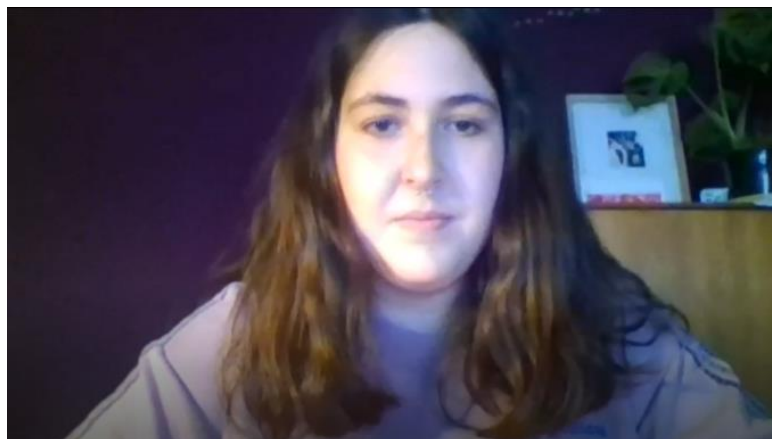
Agraïm molt la vostra atenció, i us animem a participar a la sessió deliberativa del 17 de març.



El Cap de l'Oficina Catalana del Canvi Climàtic, Salvador Samitier, va presentar el seminari i altra informació d'interès per als participants.



Clima i fenologia	<b>Dades fenològiques de Josep Borrell a la Serra d'Almos</b> <u>Clara Campo</u> , estudiant de batxillerat, neta d'en Josep Borrell.
-------------------	--



Na Clara Campo, estudiant de batxillerat i neta d'en Josep Borrell, presenta una sèrie de dades fenològiques recollides pel seu avi a la Serra d'Almos (Ribera d'Ebre).

#### Resum de la intervenció (Accés a la presentació: [PDF](#))

Centraré la meua intervenció en explicar els resultats obtinguts durant la investigació d'en Josep Borrell, en la qual es van recollir diàriament una sèrie de dades des de 1979 fins ara. Des de dades meteorològiques (temperatura i meteorologia) posteriorment enviades a l'AEMET, fins a fenològiques de 41 espècies diferents de vegetals. Les dades utilitzades tenen una gran importància atès que presenten una sèrie fenològica molt completa, sense buits ni dades dubtoses. De les 41 espècies, n'he escollit tres, atès que són en les que s'aprecien millor els canvis fenològics.

En primer lloc, en el cas de l'ametller llargueta i pel que fa a l'evolució de la floració, observem com, des de l'inici de presa de dades, hi ha una tendència a florir més aviat, concretament s'avança 4,2 dies per sobre de la mitjana (36,8 dies). Per contra, la caiguda de fulla es retarda significativament, concretament 7 dies per sobre de la mitjana (334,7 dies). En aquesta espècie s'observa com la caiguda de fulles presenta un canvi més notori.

En segon lloc, en el cas de l'albercoquer s'han observat tres feno-fases, les quals presenten canvis degut a l'increment de temperatura d'aquests últims 50 anys. En el cas de la floració, es pot observar com en una dècada s'ha avançat 5,6 dies per sobre de la mitjana (66 dies). De la mateixa manera, la maduració també s'ha avançat 9,4 dies per sobre de la mitjana (156,7 dies). Per últim, i per contra, la caiguda de fulles es retarda 4,5 dies per sobre de la mitjana (333,1 dies). En el cas d'aquesta espècie, la feno-fase que veiem que pateix un canvi més notori és la maduració.

En tercer i últim lloc, s'ha volgut incloure una espècie animal com l'oreneta. L'arribada de l'espècie s'ha observat com s'avança considerablement en consonància amb l'augment de temperatura que s'ha esmentat abans. El mateix succeeix amb la sortida, que també s'avança.

Si comparem les feno-fases de l'albercoquer i l'ametller, s'observa com la floració tendeix a avançar-se així com la presència de molts màxims i mínims. De la mateixa manera, en el cas de la foliació, hi ha una tendència d'avançar-se amb màxims i mínims, tot i que menys significatius. En aquest cas, els canvis estan més relacionats: les línies de tendència van més igualades. Per últim, en el cas de la caiguda de fulles, s'han obtingut resultats més estables i lineals amb una tendència clara a endarrerir-se en el temps.



Clima i fenologia	Clima i fenologia a la Serra d'Almos (la Ribera d'Ebre) <u>Jordi Cunillera</u> , Servei Meteorològic de Catalunya (SMC)
-------------------	--



En Jordi Cunillera, del Servei Meteorològic de Catalunya, presenta el clima i fenologia a la Serra d'Almos.

**Resum de la intervenció** (Accés a la presentació: [PDE](#))

La fenologia, per definició, estudia la relació entre factors climàtics i aquestes manifestacions estacionals o periòdiques de les espècies. Algunes espècies són especialment sensibles a les variacions del clima, manifestant la seva gran vàlua com a bioindicadors del canvi climàtic.

En aquests últims 50 anys, les temperatures màxima i mínima han augmentat significativament a la Serra d'Almos i la precipitació no ha patit canvis importants. Relacionat amb aquestes evidències, es pot observar que la floració i maduració del fruit s'ha avançat en les espècies observades i, en canvi, la caiguda de les fulles s'ha endarrerit.

Analitzant els gràfics obtinguts pels estudis realitzats, es pot afirmar que la temperatura és la que mostra una relació i/o influència molt clara en la fenologia de les espècies, mentre que la precipitació, no. Així doncs, les dades que es presentaran a continuació seran vers la relació entre la temperatura i la fenologia de les espècies observades.

En primer lloc, en el cas de la floració de l'olivera, s'observa com els anys en els que la temperatura mitjana és inferior, la floració de l'olivera és més tard, i viceversa, demostrant així una clara relació de la temperatura amb la floració. En segon lloc, en el cas de la maduració del fruit de l'albercoquer, també s'observa com en els anys en que la temperatura mitjana és inferior, la maduració del fruit és més tard, i viceversa. Per últim, en el cas de la caiguda de les fulles, s'observa com, al contrari dels altres casos, en temperatures més baixes, la caiguda de fulla s'avança.

També s'ha dut a terme una anàlisi entre la climatologia i la fenologia però agafant de base les temperatures anteriors a l'aparició de les feno-fases presentades, obtenint de resultat principal una clara relació entre el què ha passat abans de la feno-fase i la data precisa de l'aparició d'aquesta. De manera que si nosaltres sabem quina és la temperatura màxima d'una estació de l'any d'un any en concret, es podria arribar a predir la data de l'aparició de la feno-fase. Aquesta línia d'estudi encara s'està treballant i discutint.



Vulnerabilitat interior	Vulnerabilitat interior <u>Francesc Reguant</u> , Col·legi d'Economistes de Catalunya
-------------------------	--



En Francesc Reguant, del Col·legi d'Economistes de Catalunya, presenta la vulnerabilitat de l'interior del país als impactes del canvi climàtic.

**Resum de la intervenció** (Accés a la presentació: [PDF](#))

La Catalunya interior és un element clau pel que fa a la producció d'aliments: té zones de regadiu, secà, boscos i ramaderia intensiva. D'altra banda, si parlem dels efectes del canvi climàtic, hem de parlar dels impactes induïts. D'entrada hi observem l'entrada de tensions alimentàries globals davant d'una demanda creixent, a la vegada d'altres impactes com ara la reducció de la producció per aplicació de mesures sostenibles, la transformació de la ramaderia intensiva, la pèrdua de productivitat dels conreus de secà, el risc de ruptures de regadiu, la major fragilitat dels boscos (risc extrem d'incendis) i l'impuls de les energies renovables i increment de la competència d'usos.

Els objectius d'adaptació són múltiples però em centraré en el de reduir les fonts d'emissions de GEH, el de defensar la natura i la biodiversitat, i el de millorar o sostenir el grau d'autoprovèiment alimentari. Les solucions que tenim són complexes: la FAO proposa un programa on s'inclouen les següents propostes:

- Intensificació sostenible: el món necessita aliments. No podem seguir artificant boscos, hem de concentrar la producció en els espais que tenim. Això significa tecnologia, regadiu i, sobretot, agricultura de precisió i agroecologia.
- Bioeconomia circular.
- Modificació del consum: més vegetal, transformació de la carn, menys malbaratament i noves alternatives d'aliments.
- Energies renovables.

Catalunya té dos tipus d'agricultures: l'agricultura potencialment competitiva (regadiu, secà-humit, ramaderia intensiva) que està dirigida al mercat global i l'agricultura "en dificultat" (secà-àrid, muntanya, periurbà, petita dimensió) que està dirigida al mercat local. La primera produeix el 90-95% de la producció alimentària.

Existeixen quatre escenaris actuals: en primer lloc, l'escenari agro-ramader, pel que fa les opcions de futur, cal aconseguir tenir granges sostenibles, fertilitzacions eficients i biorefineries. L'escenari agro-regadiu es presenta com una eina contra del canvi climàtic: multiplica la producció, evita la desforestació,





apropa la producció i redueix importacions. Actualment el 50% de la superfície regada, és regada igual que a Mesopotàmia fa 5.000 anys, per tant, hem de modernitzar els regadius per tenir un reg eficient i construir una agricultura de precisió. L'escenari agro-secà va vinculat a l'agricultura de dificultat que ha d'apostar per la diferenciació i per fórmules que la tecnologia li permeti optimitzar produccions però també hem de ser conscients que si volem agricultura d'aquests indrets, necessitem que tingui una valoració pública. Finalment, a l'escenari d'agricultura de muntanya cal una gestió forestal productiva sostenible, és a dir, hem d'incorporar-hi ramaderia extensiva, recuperar pastures, i hem de sostenir l'agricultura de muntanya de la mateixa manera que parlàvem del secà.

La FAO presenta una gràfica sobre l'evolució de l'índex FAO del preus dels aliments des de gener de 1990 a febrer de 2021. Observem com al 2007 té lloc una gran crisi alimentària com a conseqüència de l'intent d'importar o impulsar els agro-carburants que va generar una gran bomba especulativa. Al cap de tres anys, al 2010, a Rússia es va produir un augment de la temperatura tal que va provocar que els preus del blat es dupliquessin. D'aquí va venir la revolució de Tunísia i Egipte ("Pa i Llibertat") i les guerres que han comportat. Al 2012 hi va haver una gran sequera a l'oest d'Estats Units, i avui ja es parla de la revolta de la fam. Com a conclusió: la crisi del canvi climàtic s'expressarà en forma de crisi alimentària. Per tant, cal que cuidem molt el tema de proveïment d'aliments.



La Clara Campo, estudiant de batxillerat, en Jordi Cunillera, del Servei Meteorològic de Catalunya, i en Francesc Reguant, del Col·legi d'Economistes de Catalunya, responen les preguntes que els participants han fet via xat.

### Preguntes de les persones participants:

→ **Mathias Brummer:** Gràcies Clara per el teu treball, necessitem gent jove com tu per tibar del carro! Et volia preguntar per quin motiu has triat aquestes espècies per fer l'anàlisi fenològica.

Resposta **CC:** aquesta presentació la vaig fer amb el suport del meu avi i vaig parlar amb ell per veure quines espècies ell considerava les més importants perquè sortissin en aquesta presentació. De les espècies vegetals que em va dir, vaig decidir les que he presentat perquè els canvis són més significatius i l'oreneta perquè era, i amb diferència, de les espècies animals la més significativa i entenedora.

→ **Carles Castell:** en l'escenari actual, aquesta agricultura intensiva més productiva no hauria de prioritzar la sobirania alimentària i els mercats locals, més que el mercat global que deies que ara predomina?

Resposta **FR:** en primer lloc, la sobirania alimentària és una expressió, jo penso, mal aplicada, s'ha de parlar d'auto-proveïment alimentari. La sobirania alimentària ha nascut als països d'Amèrica llatina per raons de sobirania, però també, lògicament, d'auto-proveïment. Aquest últim ens exigeix produir aliments



suficients però mentre els mercats siguin globals i oberts, nosaltres hem d'aprofitar aquesta realitat. En el cas de l'agricultura majoritària que és potencialment competitiva, és clar, el seu mercat és molt ampli. La ramaderia anirà canviant aquesta estructura, però canviar-la per dirigir-la als mercats locals ens crearia moltes dificultats de competitivitat i disfuncions. Es critica que els préssecs es vinguin a Anglaterra i no a Mercabarna però en aquest els paguen a 10 i a Anglaterra els paguen a 15.

→ **Eugenio Rojas Aparicio:** Sense negar la relació, és tan directa la relació entre la crisi climàtica i l'alimentària? A la vista de la gràfica, les crisis alimentàries són més degudes a interessos geopolítics.

Resposta **FR:** certament, darrera de totes aquestes bombolles hi ha el mercat de futurs i l'especulació. Ara bé, s'han produït per factors climàtics o factors relacionats amb el canvi climàtic. Les conseqüències han estat gravíssimes i seguiran sent així. Actualment la soja ha pujat gairebé al 70%, el blat de moro al 60%, el blat un 36%... això és molt important perquè això es tradueix en "gana", en revoltes, en tensió social, etc., i per aquí s'expressarà donat que el canvi climàtic posa més dificultats a l'alimentació.

→ **Mathias Brummer:** No entenc per quin motiu l'agricultura necessàriament ha de ser intensiva. No és justament la CAP i la intensificació un dels motius per la pèrdua de l'agricultura? No hauríem d'apostar per més extensius (menys consum de carn però sostenible). També em pregunto si hi ha estudis de la paradoxa de Jevons en relació a la intensificació "sostenible".

Resposta **FR:** hem de separar intensiu d'insostenible, per això la FAO diu "intensificació sostenible". Nosaltres no tenim capacitat per produir aliments a menys que anem desforestant. La corba de progressió dels aliments mostra com en 15 anys potser s'incrementarà el 30% la demanda de cereals. L'increment de producció d'aliments que necessita aquesta població creixent es pot fer de diverses maneres: o amb més tecnologia o amb més terreny o amb fórmules que són les que exposa la FAO. Intensificació sostenible vol dir produir més però amb el mateix terreny i d'una forma més sostenible gràcies a la tecnologia, el que inclou les tècniques que ofereix l'agroecologia i el reg de precisió. Aquest últim vol dir multiplicar per molt la producció però, alhora, posar-hi només el que necessita la planta, és a dir, molts menys contaminants i menys problemes d'impacte ambiental.

→ **Xavier Basora (moderador):** Jordi, tens constància que altres serveis meteorològics també treballin amb dades fenològiques?

Resposta **JC:** sí, de fet, tal i com deia al principi, per això s'ha demostrat que les espècies vegetals i animals són uns grans indicadors del canvi climàtic. Quan tothom intenta explicar com ens pot afectar aquest canvi climàtic, poder-ho veure amb impactes sobre la natura (floració, fruits...) i amb problemes associats amb això, perquè els canvis en la fenologia poden desenvolupar desacoblaments entre l'arribada de determinats insectes per fer pol·linització i el moment de floració (que arribin en el moment en que aquestes no hi són), crea un gran interès disposar d'aquestes observacions i treballar-les, creant un vincle entre canvis fenològics i la variació del clima en els últims anys. Així doncs, la resposta és que sí i, a més, hi ha xarxes d'observació a nivell europeu que ho estudien. Totes les observacions fenològiques s'estan posant en una mateixa base de dades europea que està portada pels serveis meteorològics. Realment hi ha un treball important darrera i un interès gran per aquestes observacions.



<b>Taula rodona</b>	<b>Reptes i mesures d'adaptació en l'agenda rural-agenda urbana</b> <u>Maria Crehuet</u> , Associació de Micropobles de Catalunya <u>Nel·la Saborit</u> , Pla Estratègic Metropolità de Barcelona (PEMB) <u>Robert Savé</u> , Investigador Emèrit de l'IRTA
---------------------	--

#### Resum de les intervencions:



A la taula rodona hi participen na Maria Crehuet, de l'Associació de Micropobles de Catalunya, Nel·la Saborit, del Pla Estratègic Metropolità de Barcelona (PEMB) i en Robert Savé, Investigador Emèrit de l'IRTA.

#### Persones expertes i acrònims respectius:

- Maria Crehuet (**MC**), Associació de Micropobles de Catalunya
- Nel·la Saborit (**NS**), Pla Estratègic Metropolità de Barcelona (PEMB)
- Robert Savé (**RS**), Investigador Emèrit de l'IRTA
- S'excusa l'absència d'en Marc Castellnou, del Grup Recolzament Actuacions Forestals (GRAF, Bombers), per un assumpte personal urgent.

#### Preguntes:

→ **Esteu d'acord en el fet que el despoblament i l'abandonament progressiu de la gestió del territori no fan sinó incrementar la nostra vulnerabilitat tant territorial, com social, econòmica i ambiental als impactes del canvi climàtic?**

**MC:** Sí, si no es gestiona el territori, el que necessitem per viure s'ha de fer venir d'altres llocs. Això fa que hi hagi d'haver més transport, més contaminació i s'acceleri el canvi climàtic.

**NS:** Des de la nostra perspectiva, si no queda ningú per controlar els riscos i canvis que es produeixen allà on són més visibles, com serem capaços d'analitzar-los i adaptar-nos? Seria la reflexió principal sobre aquest tema.

**RS:** Estic d'acord amb la pregunta però penso que hauríem de mirar de centrar-la en les causes reals que hi ha hagut. Aquestes han estat, per una banda, el desenvolupament social que s'ha





produït molt lluny d'aquestes zones de seca o de muntanya, per tant, el dret a la vida confortable està molt allunyada d'aquestes zones, i també, d'una altra banda, la quantitat de producció que es feia amb un elevadíssima incertesa. Podríem associar també el règim de propietat de la terra, un exemple n'és el despoblament de la costa catalana que ha sorgit arrel que la terra salina no se li donava mai a l'hereu sinó que se li donava a altres persones i, per tant, es va poder vendre terreny de la línia de costa per construir-hi cases i no pas per agricultura perquè eren els terrenys amb menys valor. El sistema de l'hereu va produir unes grans migracions de població des de la Catalunya seca fins la costa. A mi el que em sap greu d'aquesta reflexió és que es produeix quan el problema ja és enorme, quan ja és palpable. L'administració ja sabia que aquest problema no es produiria de cop, sinó que anava venint de manera lenta però inexorable.

**NS:** L'evidència és que un 50% del PIB es produeix a l'àrea metropolitana de Barcelona. El problema, doncs, és aquest: ningú se'n voldrà anar fora si no hi troba oportunitats.

**MC:** L'altre problema és que la normativa es fa des de ciutat i amb mentalitat de ciutat, el que provoca una dificultat en gestionar el territori.

**RS:** Aquesta valoració que el 50% del PIB es produeix a l'AMB és una realitat irrefutable, però la quantitat d'aigua que utilitza l'AMB es genera al Pirineu. Per tant, potser seria bo copiar el sistema de gestió d'aigua de Nova York que utilitza des de fa molt temps o el sistema que usa San Francisco. Podrien haver-hi una sèrie de persones, una part de la població, que gestionés aquella massa forestal i un paisatge amb tapís que permetés, per exemple, la gestió de l'aigua. És ben cert que hi ha una bona part de la població que està en una zona que se l'ha de mantenir en una vida confortable però han de comprendre que perquè això sigui real, els productes bàsics venen de molt lluny.

→ **En coherència amb la pregunta anterior, l'adaptació a aquests impactes passa per revertir ambdues realitats. Quines estratègies creieu que caldria posar en marxa?**

**MC:** Crec que la principal estratègia que hauria de tenir un país com el nostre, és entendre el país com un tot. Som una sola cosa, el territori necessita la ciutat i la ciutat necessita el territori. Mentre es facin diferenciacions entre elles, mentre no es tingui en compte una part del país, mentre es gestioni mirant només cap a una banda, els problemes no se solucionaran. Jo sempre m'imagino el país com un cos d'una persona que té diferents parts i cadascú fa la seva feina i funció, si una falla, ens posem malalts. Per tant, hem de treballar en aquesta direcció: entendre el nostre país com una unitat estratègica i el més autosuficient possible.

**NS:** Crec que, a més, caldria plantejar-se què és un territori atractiu on la gent hi vulgui viure. Partint d'aquí, la primera estratègia crec que aporta més preguntes o reflexions que respostes perquè crec que estem en un moment de reflexió. Molts estudis assenyalen com a factors diferencials les polítiques culturals i l'accés al món digital, però segur que són aquests? O caldrà identificar quins serveis bàsics necessiten totes les persones visquin on visquin perquè els seus propis territoris els trobin atractius? Fent una redistribució i diagnosi sobre el que està passant, creiem que seria clau.



**RS:** La no gestió forestal ens porta a fins a un 20% menys d'aigua en els rius ja des de la capçada. Per tant, aquest plantejament s'ha de tenir molt present: aquesta aigua es tradueix en aliments. L'informe de canvi climàtic al Mediterrani publicat al gener del 2020 ens parla que al 2050 hi haurà un 17% menys de producció agrícola a la conca mediterrània, amb totes les intervencions tan regionals com polítiques. Si no ens ho plantejem seriosament, aquest increment de població deixarà pas a problemes de subministrament alimentari. No és un problema de quin negoci s'ha perdut o no, per mi és un problema de "tindrem suficients aliments per a tota la població que viu a la regió metropolitana de Catalunya?". No estem parlant d'un futur llunyà.

→ **Més enllà dels aliments, Maria, la Nel·la insisteix amb el missatge que calen territoris atractius per frenar el despoblament. Com ho veus? Quin és l'atractiu per repoblar?**

**MC:** Això és el que hauríem de decidir. Hi ha moltes coses en contra del món rural: la televisió, els anuncis, la concentració d'oci. En canvi, ara ens estem adonant que el món rural té uns valors molt importants en quant a salut física i emocional, però s'hi ha de viure amb aquest esperit. Una alcaldessa del Ripollès deia que quan hi anava una parella buscant una casa on instal·lar-se, sempre els aconsellava que primer lloguessin i hi passessin un hivern. No és que no sigui fàcil, és que és diferent, viure en una ciutat tampoc és fàcil. Cal molt de respecte per la feina que es fa al camp: et trobes molta gent que va a gaudir del territori d'una manera barroera, destructora i sense respectar la feina dels pagesos. Hem d'educar tots plegats, sobretot la gent que no ha sortit de la ciutat, la importància del territori i del respecte que es mereix.

→ **Sembla que això comença a canviar, arran de la pandèmia, aquesta percepció negativa del món rural comença a canviar poc a poc, pot ser?**

**MC:** M'explicaven d'una persona que havia anat al mas dels seus avis on hi ha una pomera de la qual hi deixava caure les pomes i després n'anava a comprar al mercat. Fa falta educació del que és el món rural, del que és la natura. La natura no es compra, ha de fluir d'una manera espontània, natural, de germanor, per dir-ho d'alguna manera, els arbres i animals són part de nosaltres i ens donen vida. Formen part de tot l'ecosistema.

→ **A Catalunya podem tenir ciutats intel·ligents sense tenir cura del territori que les proveeix d'aigua, d'aliments i d'altres serveis ambientals?**

**NS:** És una ciutat intel·ligent aquella que no posa els recursos suficients per assegurar-se els seus recursos futurs? Jo crec que no, per tant, està molt bé el concepte de les ciutats intel·ligents però crec que el confonem amb la sensorització. Les ciutats intel·ligents són aquelles que es procuren un futur i, en tant que les ciutats estan en un territori, procuren el futur del seu territori. Perquè no podem fer l'urbanisme que estan implementant les ciutats d'autosuficiència també a altres llocs com als pobles, per exemple, que no haguem d'anar a buscar el pa a més de mitja hora?. La ciutat dels 15 minuts no només val per a Barcelona, també val per a tot el món.

**RS:** Aquesta expressió de "la ciutat dels 15 minuts" queda molt publicitària, queda molt bé, però la farina de quants quilòmetres ve? I l'aigua o energia? No fem un parany publicitari: hem de



considerar tot allò que permet la sostenibilitat d'una ciutat. Em fa molta por la migració que pot haver-hi cap als pobles perquè no és una ruralització, és anar-se'n a viure amb 5G a 400 quilòmetres de Barcelona. Això provocarà l'augment de necessitats i la generació d'infraestructures per pobles de 100 persones. A l'últim informe de l'IDESCAT de 2019, les comarques amb regadiu també es van despoblar, el que indica que tenim un problema sistèmic. A mi m'agradaria trencar amb el pensament que les ciutats són autosuficients, les ciutats per definició, des de Margalef fins ara, no són sostenibles. Per tant, mirem de donar-li la volta al plantejament, juguem a partir d'un territori.

→ **Maria, tu també creus que la ruralització derivada de la pandèmia és més un risc que una oportunitat?**

**MC:** Moltes vegades sí perquè si no es va amb mentalitat rural en els pobles es pot arribar a plantejar unes exigències urbanes que un poble de 100 habitants no les pot acollir. En un poble petit es col·labora molt més que en una ciutat, en ella hi ha molts serveis que et fan la feina. En un poble es col·labora fins i tot per fer festes majors, que hom posa cadires i taules, etc., a vegades una persona de ciutat que va a un poble amb la idea del 5G i amb una idea urbana es pot trobar que no comparteixi amb els veïns, que no comparteixi amb la gent del poble. Això podria acabar sent un problema per la convivència.

**NS:** Jo estic d'acord amb el que diu en Robert però penso que la ciutat ha de tendir a naturalitzar-se de la mateixa manera que podem augmentar la biodiversitat, que no serà molt, però és el que podem fer. Si al riu Besòs hi ha aparegut llúdrigues gràcies a les accions que hem fet, també podem aplicar serveis bàsics, als que no em refereixo com a 5G, sinó em refereixo a llocs on la gent es pugui trobar, crear comunitat i des d'allà la cultura rural es pugui assumir, i que hi hagi un forn de pa. No només és un guany per a qui hi va a viure, és un guany per a tots. S'hauria de fer una diagnosi de què hi ha i què no hi ha.

→ **De la mateixa manera que des de fa quasi 4 anys la Generalitat està treballant en l'Agenda Urbana de Catalunya, creieu que cal impulsar amb la mateixa empenta l'Agenda Rural de Catalunya que tot just ara s'inicia? Per què?**

**MC:** Jo crec que sí però amb una idea de que s'ajuntin les dues. Si van per separat, no farem res.

**NS:** No es pot fer una estratègia urbana sense lligar una estratègia rural.

**RS:** Estic totalment d'acord.

→ **És a dir, hi hauria d'haver una única agenda? O és més que aquestes dues agendas s'haurien de coordinar totalment?**

**NS:** Jo crec que com que la manera d'afrontar les problemàtiques són diferents, el que hi hauria d'haver-hi és un conjunt de teixits i sinèrgies entre les dues estratègies.



**RS:** Per mi és pensar en un país per viure, no un país on es puguin intercanviar coses per fer negoci. Això no és una utopia ideològica sinó que ens ho està marcant el canvi climàtic o una pandèmia. Si no fem ara el canvi d'estratègia, tindrem grans i greus problemes. Ho diuen els informes de l'IPCC, l'informe del canvi climàtic de Catalunya i el de la mediterrània. Ja no podem buscar més informes, ara toca actuar.

→ **Per reforçar la cohesió social i el benestar, accelerar la transició ecològica, garantir un territori connectat, defensar un sistema agroalimentari sostenible, potenciar la gestió forestal diversificada i resilient, creieu que impulsar mecanismes per afavorir els serveis ecosistèmics proveïts des de l'àmbit agro-forestal ajudaria a l'assoliment d'aquests objectius? Si és que sí, quines accions calen per afavorir aquests serveis ecosistèmics (ex. pagament pels serveis ecosistèmics, custòdia del territori,...)?**

**MC:** Jo diria que és al Canadà on les subvencions en els territoris s'atorguen segons la diversitat de fauna i flora que hi ha. Com més biodiversos un territori, més ajuts rep.

**NS:** Jo crec que estem fent tard amb el tema de la fiscalitat verda. No arribarem enlloc si no comencem a posar la fiscalitat verda sobre la taula.

**RS:** Totalment d'acord, va haver-hi fins i tot la política REDD de divisió de carboni i compensació dels països de les masses forestals on el mediterrani va quedar fins a cert punt apartat perquè se'ns deia que havíem eliminat massa forestal per posar conreus sabent positivament que la captació de carboni per aquests conreus llenyosos és important. A la COP22 de Marroc (2016), la ministra espanyola va dir que es compensaria als agricultors per això. És important intensificar però necessitem mantenir agricultura de qualitat. La regió metropolitana que engloba els deltes de la Tordera, del Francolí i del Llobregat, estan absolutament malmesos en quant a sòl agrícola. D'altra banda, és igual d'important l'educació. Mentre seguim valorant que les coses són comprables, tal i com diu la gent de poble, "tot el que es pot pagar amb diners és molt barat", no pensem en que realment tot el que ens envolta és el que ens fa i permet viure.

**MC:** M'agradaria explicar una anècdota. Un veí em va dir una vegada que el fill d'un altre veí del poble que havia deixat la pagesia, la feina del seu pare, i al preguntar-li de què treballava, aquest em va respondre: "no ho sé, però sé que treballa assegut, que va vestit com els dissabtes i diumenges, que guanya tant si plou com si fa sol". Això t'explica la dificultat i problemàtica de la pagesia. La pagesia hauria d'estar dins dels ajuts, hauria de considerar-se un servei públic.

**RS:** La medicina ha d'estar subvencionada, però l'alimentació potser també hauria de tenir el seu sobrevalor, no només per l'aliment, sinó per tot el valor ecosistèmic que representa. Amb això, possiblement podríem ajudar en que no tot es despoblés i assegurar un sou estable. Hem de buscar alternatives fiscals perquè sinó és molt difícil de fer el paper de la transició.



A continuació es procedeix a un debat entre tots els ponents:



Als ponents de la taula rodona, s'hi afegeixen Clara Campo, estudiant de Batxillerat, en Jordi Cunillera, del Servei Meteorològic de Catalunya, i en Francesc Reguant, del col·legi d'Economistes de Catalunya, per a realitzar un debat moderat per en Xavier Basora. El debat es du a terme en base a les preguntes formulades pels participants de la sessió via xat.

Persones expertes i acrònims respectius:

- Clara Campo Borrell (**CC**), estudiant de batxillerat, sèrie fenològica d'en Josep Borrell a la Serra d'Almos
- Jordi Cunillera (**JC**), Servei Meteorològic de Catalunya (SMC)
- Francesc Reguant (**FR**), Col·legi d'Economistes de Catalunya
- Maria Crehuet (**MC**), Associació de Micropobles de Catalunya
- Nel·la Saborit (**NS**), Pla Estratègic Metropolità de Barcelona (PEMB)
- Robert Savé (**RS**), Investigador Emèrit de l'IRTA

Preguntes o reflexions de les persones participants:

➤ **Gemma Juncosa:** Però aquest forn de pa si no existeix és perquè no surten els números, no perquè la gent no vulgui fer-ho.

**NS:** Doncs igual les polítiques públiques han d'anar enfocades a què existís aquest forn de pa, a què surtin els números. És una manera de no despoblar, de crear treball...

➤ **Jordi Romà:** la meua experiència personal em porta a pensar que el que frena més per viure de la pagesia després de la manca d'oportunitats laborals és la manca d'un entorn social (manca d'amics, família, gent amb qui compartir aficions, etc.).

**MC:** No hi estic d'acord. No perquè jo tinc 380 veïns i, evidentment no amb tots, però mantinc molt bona relació amb tothom: es fan sortides, costellades, activitats... Que no es veu amb cor de compartir els seus moments amb els veïns del poble? Això és una altra cosa. Jo trobo que de totes maneres, les ciutats tampoc normalment no es comparteix amb els veïns de l'escala, tens amics a altres bandes. És clar també depèn molt d'en quin lloc et trobes i de la situació en què estàs així com de la capacitat de cadascú d'empatia i de col·laborar amb l'activitat del poble.





➤ **Jordi Romà:** Pensar en un país per viure sense pensar en com fer negocis (sobreviure) és fer volar coloms.

**RS:** Potser és fer volar coloms però jo tinc gent que estimo que viurà el 2100 i m'agradaria que visqués i visqués bé. Puc quedar-me com ara o mirar de trobar una solució. Jo sóc dels que pensen que sempre hi ha una solució. Penso que es poden plantejar alternatives però mentre aquestes siguin PIB, ja veiem fins on hem arribat. No estic proposant ni comunisme ni socialisme ni res semblant, però s'han de buscar altres vies.

➤ **Eugenio Rojas:** Molt d'acord, al final ha donat la sensació que la marxa de gent cap a zones rurals pot ser negativa per la tensió que puguin generar en veure que manquen serveis. Precisament és això el que ha de passar, és l'única forma que equiparem serveis entre zones urbanes i rurals i fomentem i recolzem l'emprenedoria en aquests territoris rurals.

**RS:** Personalment m'acosto molt més a les hipòtesis de la Maria. Estic plantejant un medi rural que doni serveis a l'entorn rural, no un que els doni a 400 km de distància. La mentalitat és totalment diferent així com les necessitats. D'altra banda, el cercle d'amics és una cosa que la fabriques tu mateix, baixar el teatre pots fer-ho igual si estàs a 100 km de Barcelona que si estàs al costat del TNC, és les ganes que tinguis d'anar-hi.

**MC:** A més a més, pots trobar bon teatre a comarques.

- **Eduard Plana Bach:** molt d'acord amb aquesta visió més inclusiva, d'enfoc territorial, de diàleg entre allò urbà i rural, que es retroalimenta i a on li calen dinàmiques que potenciïn sinergies i compensin (més que no parlar de "subvencionar") les externalitats negatives del model urbà o els serveis ecosistèmics que la gestió del territori aporta (per exemple, prevenció d'incendis que protegeixi aglomerats turístics, urbans, etc.).
- **Sònia Callau Berenguer:** Si entenem que la reconexió camp-ciutat passa, en bona mesura, per a entendre que l'alimentació de proximitat és un recurs del que els pobles i ciutats no poden prescindir, pregunto: com podem modificar els nostres sistemes de producció i distribució alimentària perquè el nostre sistema alimentari es basi en una agricultura de proximitat?

**FR:** La proximitat, en primer lloc, no és el Baix Llobregat. La proximitat és el territori que necessites per alimentar Barcelona, l'AMB, proximitat és tot el que es produeix a Lleida i Aragó, probablement. Potenciar la proximitat? Evidentment cal canviar els hàbits de consum. El nostre model és un model intel·ligent de supervivència però ara se'ns estan modificant els factors: el model que vam escollir era l'únic que ens permetia alimentar i mantenir aquella activitat al territori. Per això es va fer la ramaderia intensiva: comprar terra i aigua al Brasil i portar-la en forma de soja cap aquí. Aquest model ens va permetre omplir el territori de granges competitives, de gent que hi vivia, etc., però en el moment en que es trenqui aquest model, haurem de trobar solucions. El model que segueix la direcció que diu la Sònia, és més vegetal. L'àrea del Llobregat és molt fèrtil que permetria una agricultura molt productiva però sempre i quan amb alta tecnologia. Hem de ser menys bucòlics amb el tema alimentari i més sostenibles.

➤ **Emma Piera:** a mi m'ha fet reflexionar molt el concepte viure a poble/pagès amb mentalitat urbana i em demostra el gran desconeixement del que (sota el meu parer) és un poble.

**MC:** Evidentment i la culpa potser la tenen les pel·lícules, els anuncis, els programes de televisió..., i el fet que al poble s'hi va de vacances. Des dels pobles sempre rebutgem que se'ns presenti com el "pessebre de les ciutats". És una altra manera de viure.

**XB:** Per tant, no es pot anar a viure al poble amb mentalitat urbana?

**MC:** Sempre i quan s'entengui l'altra mentalitat. Si vas a un poble amb aires urbans "conqueridors", trobaràs rebuig i no t'ho passaràs bé.



- **Carles Castell:** Si volem mantenir la població rural a llarg termini cal implicar la gent jove. En diversos països europeus s'ha donat veu als joves i el contingut dels seus manifestos indica necessitats i incentius que impliquen vida social, equipaments, activitats... que ara no hi són.

**MC:** En això hi estem treballant. L'Associació de Micropobles té una sectorial sobre el tema de joventut i hi estem treballant juntament amb la Generalitat, amb Consells Comarcals i altres organismes. No serà fàcil precisament per l'atractiu que venen, que la ciutat és "on t'ho passaràs bé".

- **Eduard Plana Bach:** per a en Francesc, i lligat amb el debat sobre la "viabilitat" de viure a pagès, ens pot compartir alguna reflexió sobre com fer viable aquesta activitat d'agricultura de muntanya? tenim alternativa als recursos limitats del PDR? Alguna reflexió d'anàlisi?

**FR:** Jo defenso que necessitem l'agricultura de muntanya. Una de les coses que he dit i escrit és que tornarem a pujar a la muntanya. Els preus pujaran, el nivell de preus mundial pujarà, per tant, hi haurà més possibilitat de tenir explotacions rendibles en llocs que ara no ho són. De totes maneres, en muntanya és molt difícil competir, per tant, les estratègies han d'estar dirigides a la diferenciació i a buscar segments de demanda que ho valorin. També cal incorporar-hi elements de serveis ambientals. Tanmateix, una de les condicions és imprescindible: per mantenir l'agricultura de muntanya, hem de pagar.

- **Jordi Romà:** La immensa majoria de gent que marxa dels pobles a la ciutat, no marxa per manca d'equipaments, manca de política cultural, etc. Marxen a treballar a la ciutat. En el meu cas i de TOT el meu entorn és així. Cal afavorir les ofertes de treball als pobles i no descartar el teletreball a 400 km de distància o 1.000! No hi veig el problema.

**MC:** És que no n'hi ha de problema, sempre i quan després d'haver treballat siguis capaç de participar en la vida del poble. La transició cap a les energies renovables hauria de ser un espai de llocs de treball per al territori, que es poguessin fer petites comunitats energètiques als municipis gestionades amb persones del territori. Això podria generar llocs de treball. Hi ha moltes possibilitats però no s'ha treballat en això.

**XB:** En tot cas, l'agenda rural pot ser una oportunitat per treballar aquests temes.

**MC:** Bé, això esperem.

- **Mathias Brummer:** : A Bavària, hi ha hagut una política per la descentralització de l'administració pública, és a dir, que allò que abans era a Munic ara hi és a altres zones. Podria ser això una estratègia interessant per a Catalunya?

**MC:** Vam estar lluitant molt per justament al contrari, per intentar fusionar els municipis i defensar la independència administrativa dels llocs. Es van fer els Consells Comarcals, que poca cosa poden fer, potser hauríem de descentralitzar molt més encara. Jo crec que sí, que l'administració com més a la vora estigui del ciutadà, millor.

- **Eduard Plana Bach:** Gràcies Francesc, com diu en Xavi, queda clar, hem de pagar, comptant que al "pagar" ens estalviem moltes altres despeses (un cop més, l'exemple dels incendis evitats). Tenim un dèficit en connectar els proveïdors dels serveis ecosistèmics amb els beneficiaris, i incloure aquests fluxos dins l'economia (des de lo territorial a lo local). Potser passa també que estem molt còmodes no havent de pagar per molts d'aquests serveis.

**FR:** Jo estic d'acord, realment s'ha de canviar el tracte cap a la pagesia, actualment molt maltractada. És un sector amb moltes dificultats pel tipus de treball que té, depenent del clima i molts altres factors, però no se l'està tractant amb cura. Si volem agricultors que ens donin aquests serveis ecosistèmics, necessitem que tinguin una remuneració digna.

- **Jordi Salat:** En primer lloc, es posa de relleu la importància de disposar d'observacions rigoroses a llarg termini. En segon lloc, podríem concloure de manera grollera que l'allargament de l'època productiva en els darrers 50 anys ha estat de l'ordre d'un dia o més per any. Això suposaria un



augment de les necessitats hídriques, sobre una pluviositat tan irregular com és la nostra. Què penseu que passarà? I a sobre ha d'haver una reducció de l'evaporació marina a la mediterrània especialment enfocada a l'estiu.

**JC:** En primer lloc, de disposar d'observacions, totalment d'acord. Si estem parlant que la floració s'avança i la caiguda de fulles s'endarrereix, el cicle vegetatiu de les plantes creix, s'està allargant. Això implica unes necessitats hídriques superiors i estem parlant que l'aigua és un dels principals factors que quedarà impactat pel canvi climàtic... Tot això, junt amb el que deia de l'evapotranspiració, s que ens marca un futur incert vers el manteniment de la producció. Serà un dels grans problemes.

**RS:** L'allargament d'aquest període vegetatiu ens està portant a seriosos problemes als secans. Estem perdent aigua amb el retard de la caiguda de fulla. Per tant, estem tenint grans i greus problemes. Si això li sumem les temperatures altes o de confort, estem tenint segones brotades absolutament improductives que malmeten les reserves. Per últim, els hiverns més càlids no presenten una parada en quant a malalties. L'agricultura orgànica es trobarà en compromís d'aquí uns quants anys.

Cloenda i pròximes fites	<u>Gabriel Borràs</u> , Oficina Catalana del Canvi Climàtic
--------------------------	---



En Gabriel Borràs, de l'Oficina Catalana del Canvi Climàtic, fa la cloenda tot i informant sobre les següents sessions del procés participatiu.

A aquest seminari el seguirà la sessió deliberativa corresponent del dia 17 de març, recordeu que cal fer inscripció i aviso que només resten 17 places lliures. Ens agradaria remarcar que en els dos seminaris anteriors, hem tingut de l'ordre de 305 aportacions en l'eix 1 i 196 aportacions en l'eix 2, això representa que s'han obtingut unes 5 propostes per persona. Així doncs, us convidem a participar activament a la pròxima sessió deliberativa.

Recordar també que a l'espai de [gencat.cat](https://participa.gencat.cat/processes/escacc) (<https://participa.gencat.cat/processes/escacc>) hi podeu seguir fent les vostres aportacions així com fer ús de les sessions autogestionades. En relació a això, sapiguen que el col·lectiu que deriva de la taula del Llobregat en farà una d'específica.

Moltes gràcies a tots per la vostra assistència i el vostre temps. Molta salut i endavant.



#### Annex: Aportacions realitzades al xat

Intervencions totals al xat:	51
Preguntes realitzades als ponents:	17
Preguntes sobre el procés/l'ESCACC30:	0
Propostes i reflexions:	13
Altres aportacions (salutacions, agraïments, etc):	21

#### Preguntes realitzades als ponents:

##### Per a la Clara Campo, en Jordi Cunillera i en Francesc Reguant:

1. **Mathias Brummer:** Gràcies Clara per el teu treball, necessitem gent jove com tu per tibar del carro! Et volia preguntar per quin motiu has triat aquestes 4 espècies per fer l'anàlisi fenològica.
2. **Carles Castell:** en l'escenari actual, aquesta agricultura intensiva més productiva no hauria de prioritzar la sobirania alimentària i els mercats locals, més que el mercat global que deies que ara predomina?
3. **Eugenio Rojas Aparicio:** Bona tarda... sense negar la relació, és tan directa la relació entre la crisi climàtica i l'alimentària? A la vista de la gràfica, les crisis alimentàries són més degudes a interessos geopolítics
4. **Mathias Brummer:** No entenc per quin motiu l'agricultura necessàriament ha de ser intensiva. No és justament la CAP i la intensificació un dels motius per la pèrdua de l'agricultura? No hauríem d'apostar per una transformació cap a models més extensius (menys consum de carn però sostenible). També em pregunto si hi ha estudis de la paradoxa de Jevons en relació a la intensificació "sostenible".

##### Per a tots els ponents:

1. **Gemma Juncosa:** Però aquest forn de pa si no existeix és perquè no surten els números, no perquè la gent no vulgui fer-ho.
2. **Jordi Romà:** la meva experiència personal em porta a pensar que el que frena més per viure de la pagesia després de la manca d'oportunitats laborals és la manca d'un entorn social (manca d'amics, família, gent amb qui compartir aficions, etc.).
3. **Jordi Romà:** Pensar en un país per viure sense pensar en com fer negocis (sobreviure) és fer volar coloms
4. **Eugenio Rojas Aparicio:** Molt d'acord, al final ha donat la sensació que la marxa de gent cap a zones rurals pot ser negativa per la tensió que puguin generar en veure que manquen serveis. Precisament és això el que ha de passar, és l'única forma que equiparem serveis entre zones urbanes i rurals i fomentem i recolzem l'emprenedoria en aquests territoris rurals.
5. **Eduard Plana Bach:** molt d'acord amb aquesta visió més inclusiva, d'enfoc territorial, de diàleg entre allò urbà i rural, que es retroalimenta i a on li calen dinàmiques que potenciïn sinergies i compensin (més que no parlar de "subvencionar") les externalitats negatives del model urbà o els serveis ecosistèmics que la gestió del territori aporta (per exemple, prevenció d'incendis que protegeixi aglomerats turístics, urbans, etc.).
6. **Sònia Callau Berenguer:** : Si entenem que la reconexió camp-ciutat passa, en bona mesura, per a entendre que l'alimentació de proximitat és un recurs del que els pobles i ciutats no poden prescindir, pregunto: com podem modificar els nostres sistemes de producció i distribució alimentària perquè el nostre sistema alimentari es basi en una agricultura de proximitat?
7. **Emma Piera:** a mi m'ha fet reflexionar molt el concepte viure a poble/pagès amb mentalitat urbana i em demostra el gran desconeixement del que (sota el meu parer) és un poble.



8. **Carles Castell:** si volem mantenir la població rural a llarg termini cal implicar la gent jove. En diversos països europeus s'ha donat veu als joves i el contingut dels seus manifestos indica necessitats i incentius que impliquen vida social, equipaments, activitats... que ara no hi són.
9. **Eduard Plana Bach:** per a en Francesc, i lligat amb el debat sobre la "viabilitat" de viure a pagès, ens pot compatir alguna reflexió sobre com fer viable aquesta activitat d'agricultura de muntanya? tenim alternativa als recursos limitats del PDR? Alguna reflexió d'anàlisi?
10. **Jordi Romà:** La immensa majoria de gent que marxa dels pobles a la ciutat, no marxa per manca d'equipaments, manca de política cultural, etc. Marxen a treballar a la ciutat. En el meu cas i de TOT el meu entorn és així. Cal afavorir les ofertes de treball als pobles i no descartar el teletreball a 400 km de distància o 1000! No hi veig el problema.
11. **Mathias Brummer:** : A Bavària, hi ha hagut una política per la descentralització de l'administració pública, és a dir, que allò que abans era a Munich ara hi és a altres zones. Podria ser això una estratègia interessant per a Catalunya?
12. **Eduard Plana Bach:** gràcies Francesc, com diu en Xavi, queda clar, hem de pagar, comptant que al "pagar" ens estalviem moltes altres despeses (un cop més, l'exemple dels incendis evitats). Tenim un dèficit en connectar els proveïdors dels SE amb els beneficiaris, i incloure aquests fluxos dins l'economia (des de lo territorial a lo local). Potser passa també que estem molt còmodes no havent de pagar per molts d'aquests serveis.

**Jordi Salat:** en primer lloc, es posa de relleu la importància de disposar d'observacions rigoroses a llarg termini. En segon lloc, podríem concloure de manera grollera que l'allargament de l'època productiva en els darrers 50 anys ha estat de l'ordre d'un dia o més per any. Això suposaria un augment de les necessitats hídriques, sobre una pluviositat tant irregular com és la nostra. Què pensem que passarà? I a sobre ha d'haver una reducció de l'evaporació marina a la mediterrània especialment enfocada a l'estiu.

Registre del xat complet:

1. De Espai TReS : Benvingudes i benvinguts al seminari sobre l'Eix 3: "Agenda rural | Agenda urbana" del procés participatiu "ACTUA. Ets el canvi" per a la elaboració de la nova Estratègia Catalana d'Adaptació al Canvi Climàtic (ESCACC30).
2. De Espai TReS : Aquest és el darrer dels 3 seminaris amb experts del procés participatiu.
3. De Espai TReS : En aquesta ocasió comptarem amb experts que aportaran la seva visió i coneixement sobre l'impacte del canvi climàtic sobre l'entorn rural i urbà.
4. De Espai TReS : L'objectiu avui és compartir i intercanviar coneixement abans de la sessió deliberativa que tindrà lloc el dia 17 de març, on tots els participants que assistiu podreu debatre i aportar el vostre coneixement i propostes per a la nova ESCACC30 en relació als mateixos eixos de debat del seminari amb experts d'avui.
5. De Espai TReS : Durant la sessió d'avui, podeu participar expressant els vostres dubtes, inquietuds o preguntes als ponents al xat, i l'equip de moderadors intentarà fer-les arribar als ponents durant la sessió. Us demanem que les preguntes s'expressin amb correcció i respecte per totes les opinions expressades i que siguin el més concretes possibles, així com que estiguin relacionades amb les temàtiques recollides al seminari.
6. De Espai TReS : Comencem amb la presentació de la Clara Campo
7. De Espai TReS : Us recordem que podeu participar expressant els vostres dubtes, inquietuds o preguntes als ponents al xat, i l'equip de moderadors intentarà fer-les arribar als ponents durant la sessió.
8. De Mathias Brummer: Gràcies Clara per el teu treball, necessitem gent jove com tu per tibar del carro! Et volia preguntar per quin motiu has triat aquestes 4 espècies per fer l'anàlisi fenològica
9. De Ester Dalmau : Serà possible tenir aquestes presentacions dels ponents?





10. De Gabriel Borràs - OCCC (CAT) : Farem un resum del seminari on podreu accedir a les presentacions dels tres ponents
11. De Espai TReS : Efectivament, compartirem les presentacions i penjarem el vídeo a la plataforma <https://participa.gencat.cat/processes/escacc>
12. De Gabriel Borràs - OCCC (CAT) : ... pàgina web que ara està temporalment fora de servei
13. De Gabriel Borràs - OCCC (CAT) : Avui l'escalfament global està afectant també a la tecnologia
14. De Ester Dalmau : gràcies
15. De Espai TReS : Seguim amb la intervenció de Francesc Reguant, president de la Comissió d'Economia Agroalimentària del Col·legi d'Economistes de Catalunya
16. De Ester Dalmau : gràcies de nou
17. De Espai TReS : Recordeu que podeu participar expressant els vostres dubtes, inquietuds o preguntes als ponents al xat, i l'equip de moderadors intentarà fer-les arribar als ponents durant la sessió.
18. De Mathias: Pregunta per Francesc Reguant: No entenc per quin motiu la agricultura necessàriament ha de ser intensiva. No és justament la CAP i la intensificació un dels motius per la pèrdua de l'agricultura? No hauríem d'apostar per una transformació cap a models més extensius (menys consum carn però sostenible). També em pregunto si hi ha estudis de la paradoxa de Jevons en relació a la intensificació "sostenible"
19. De Xavi Basora - MODERADOR : En breu iniciem el 1r torn de preguntes amb els ponents. Si teniu dubtes o reflexions, les podeu anar plantejant aquí al xat.
20. De Castell, Carles : En l'escenari actual, aquest agricultura intensiva, més productiva, no hauria de prioritzar la sobirania alimentària i els mercats locals, més que el mercat global que deies que ara predomina?
21. De Mathias Brummer : Moltes gràcies Clara!
22. De Espai TReS : Si teniu alguna pregunta concreta per als ponents, ho podeu indicar en el cos de la pregunta.
23. De Eugenio Rojas Aparicio : Bona tarda ... sense negar la relació, però ... es tan directe la relació entre crisi climàtica i crisi alimentària ??? a la vista de la gràfica, les crisis alimentàries són més degudes a interessos geopolítics.
24. De Jordi Salat : moltes gràcies a tots els ponents.
25. De Eugenio Rojas Aparicio : Moltes gràcies !!!!
26. De Mathias Brummer : Gràcies Francesc, podem estar discutint molt de temps sobre això i millor amb un cafè. Crec que aquí també entra la Paradoxa de Jevons (més i més sostenible pot resultar en menys sostenible). Pot ser és el consum de molts productes que estan desorbitats (per exemple, consum elevadíssim de carn). Salut i gràcies!
27. De Espai TReS : Taula rodona amb la participació de
28. De Jordi Romà : La meua experiència personal em porta a pensar que el que frena més per viure a pagès després de la manca d'oportunitats laborals és la manca d'un entorn social (manca d'amics, família, gent amb qui compartir aficions, etc)
29. De Gemma Juncosa-Mancomunitat Penedès-Garraf : Però aquest forn de pa si no existeix és pq no surten els números no pq la gent no vulgui fer-ho
30. De Jordi Romà : Pensar un país per viure sense pensar en com fer negocis (sobreviure) és fer volar coloms.
31. De Eugenio Rojas Aparicio: Molt d'acord ... al final ha donat la sensació que la marxa de gent cap a zones rurals pot ser negativa per la tensió que puguin generar en veure que manquen serveis...



- precisament es això el que ha de passar ... es l'única forma de que equiparem serveis entre zones urbanes i rurals i fomentar i recolzar l'emprenedoria en aquests territoris rurals.
32. De Eduard Plana Bach : molt d'acord amb aquesta visió més inclusiva, d'enfoc territorial, de diàleg entre allò urbà i rural, que es retroalimenta i a on li calen dinàmiques que potenciïn sinergies i compensin (més que no parlar de "subvencionar") les externalitats negatives del model urbà o els serveis ecosistèmics que la gestió del territori aporta (per exemple, prevenció d'incendis que protegeixi aglomerats turístics, urbans, etc)
  33. De Jordi Romà : Emprenedoria, oferta de treball, etc. Formes de guanyar-se la vida.
  34. De Jordi Romà : I tant!
  35. De Jordi Salat : ... i com que treballa assegut, després ha d'anar al gimnàs...
  36. De Sonia Callau Berenguer. Diputació de Barcelona. : Si entenem que la reconexió camp-ciutat passa, en bona mesura per a entendre que l'alimentació de proximitat és un recurs del que els pobles i ciutats no poden prescindir, pregunto: com podem modificar els nostres sistemes de producció i distribució alimentària per a que el nostre sistema alimentari es basi en una agricultura de proximitat? (Sònia Callau, estratègia BCN Smart Rural)
  37. De Emma Piera - Consell Comarcal Vallès Oriental : A mi m'ha fet reflexionar molt el concepte viure a poble/pagès amb mentalitat urbana. I em demostra el gran desconeixement del que (sota el meu parer) és un poble.
  38. De Castell, Carles : Si volem mantenir la població rural a llarg termini cal implicar la gent jove. En diversos països europeus s'ha donat veu als joves i el contingut dels seus manifestos indica necessitats i incentius que impliquen vida social, equipaments, activitats... que ara no hi són.
  39. De Eduard Plana Bach : per a en Francesc, i lligat amb el debat sobre la "viabilitat" de viure a pagès, ens pot compatir alguna reflexió sobre com fer viable aquesta activitat d'agricultura de muntanya? tenim alternativa als recursos limitats del PDR? alguna reflexió d'anàlisi?
  40. De Jordi Romà : La immensa majoria de gent que marxa dels pobles a la ciutat, no marxa per manca d'equipaments, manca de política cultural, etc. Marxen a treballar a la ciutat. En el meu cas i de TOT el meu entorn és així. Cal afavorir les ofertes de treball als pobles i no descartar el teletreball a 400 km de distància o 1.000! No hi veig el problema
  41. De Mathias Brummer : A Bavaria, hi ha hagut una política per la descentralització de l'administració pública, és a dir, que allò que abans era a Munic ara hi és a altres zones. Podria ser això una estratègia interessant per Catalunya?
  42. De Eduard Plana Bach : gràcies Francesc, com diu en Xavi, queda clar, hem de pagar, comptant que al "pagar" ens estalviem moltes altres despeses (un cop més, l'exemple dels incendis evitats). Tenim un dèficit en connectar els proveïdors dels SE amb els beneficiaris, i incloure aquests fluxos dins l'economia (des de lo territorial a lo local). Potser passa també que estem molt còmodes no havent de pagar per molts d'aquests serveis..
  43. De Castell, Carles : Gràcies per les aportacions i el debat. Molt interessant!
  44. De Eugenio Rojas: Moltes gràcies a tots per les vostres aportacions ... un debat molt interessant
  45. De Espai TReS : Moltes gràcies a totes i tots per la vostra assistència i participació!
  46. De Jordi Salat : felicitats pels ponents i per aquest debat tan interessant
  47. De Espai TReS : Recordeu que us esperem el dia 17 de març a la sessió deliberativa on tots els participants podreu participar i proposar activament per a la elaboració de la ESCACC30.
  48. De Espai TReS : Us animem també a participar a les diferents activitats proposades en el procés participatiu "ACTUA. Ets el canvi".
  49. De Espai TReS: Podeu consultar tota la informació, documentació i possibilitats per participar a <https://participa.gencat.cat/processes/escacc>